

## 1. Demografický vývoj

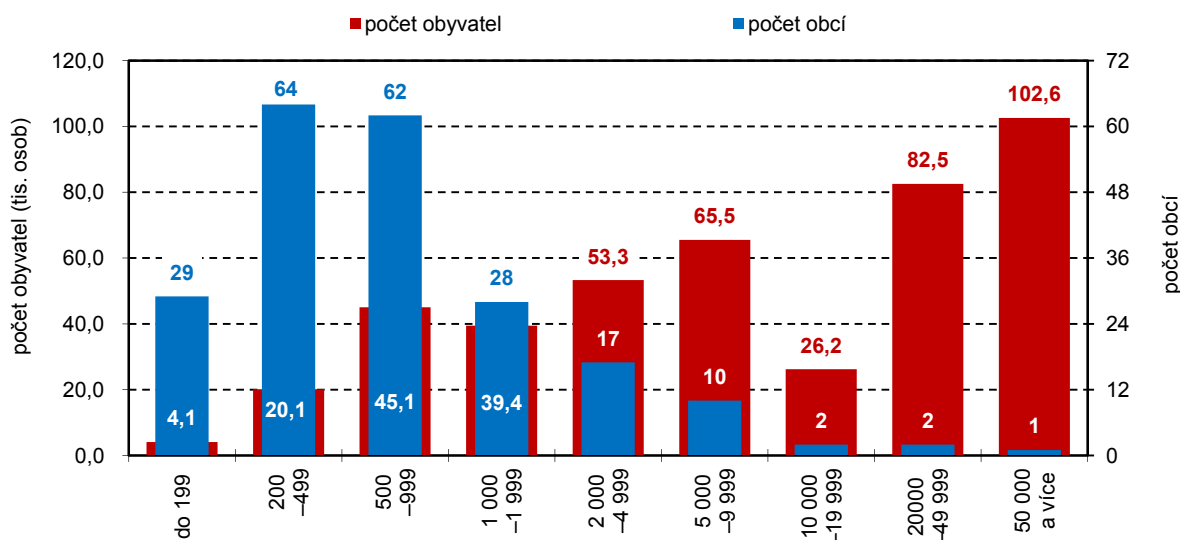
**Rozlohou i počtem obyvatel je kraj druhý nejmenší**

Liberecký kraj je svojí rozlohou 3 163 km<sup>2</sup> druhým nejmenším krajem České republiky a stejná pozice mu patří také v počtu obyvatel (438 851 osob k 31. 12. 2014). Sídelní strukturu regionu tvoří 4 okresy, 10 správních obvodů obcí s rozšířenou působností (obce III. stupně), 21 správních obvodů obcí s pověřeným obecním úřadem (obce II. stupně), 215 obcí, 39 měst a 3 městyse.

**Nejpočetnější jsou obce s 200 až 499 obyvateli**

Z hlediska velikostních skupin stále převažují v Libereckém kraji obce s 200 až 499 obyvateli (64 obcí), ve kterých k 31. 12. 2014 žilo celkem 20 127 obyvatel (4,6 % obyvatel kraje). Následují obce s 500 až 999 obyvateli, kterých je v kraji 62 a žilo v nich 45 053 obyvatel. Největší velikostní skupinu (50 000 a více obyvatel) reprezentuje jediná obec, a to město Liberec se 102 562 obyvateli (23,4 % krajské populace). Druhou největší obcí je s 45 594 obyvateli Jablonec nad Nisou a třetí Česká Lípa (36 943 obyvatel). Poslední z okresních měst, město Semily (8 548 obyvatel) obsadilo v žebříčku až 6. pozici, před ním se umístila města Turnov (14 362 obyvatel) a Nový Bor (11 859 obyvatel). Do nejmenší kategorie obcí s méně než 200 obyvateli patří v našem kraji 29 obcí. Nejméně lidnatou je pak obec Rakousy v okrese Semily, ve které k 31. 12. 2014 žilo 80 obyvatel.

**Graf 1 Sídelní struktura Libereckého kraje k 31. 12. 2014**



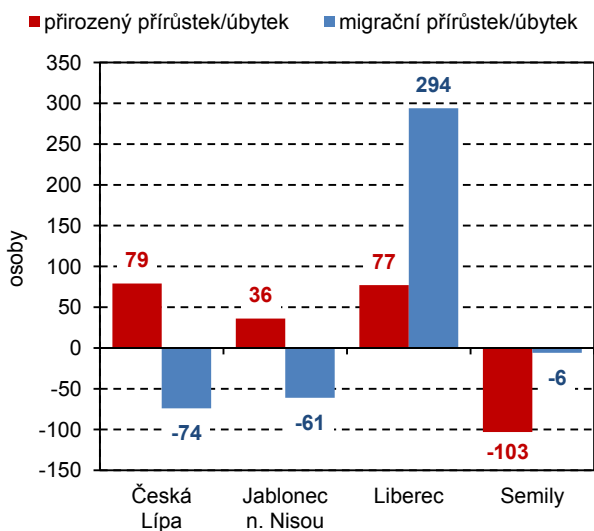
**Více než tři čtvrtiny obyvatel kraje žijí ve městech**

Ve městech Libereckého kraje ke konci roku 2014 žilo 340 089 obyvatel (77,5 % obyvatel kraje). Zastoupení městské populace meziročně pokleslo, i když pouze nepatrně (o 0,1 procentní bod, absolutně o 239 osob). Celkový úbytek obyvatel byl zaznamenán ve 28 městech, přírůstek vykázalo pouze 11 měst. Nejvyšší absolutní přírůstek zaznamenalo město Liberec (o 261 osob) – počet živě narozených převýšil počet zemřelých o 125 osob a přistěhovalo se o 136 obyvatel více, než se vystěhovalo. Absolutně nejvyšší úbytek obyvatel zaznamenalo město Nový Bor, ve kterém počet obyvatel poklesl o 103 osob, a to především z důvodu záporného migračního salda (101 osob).

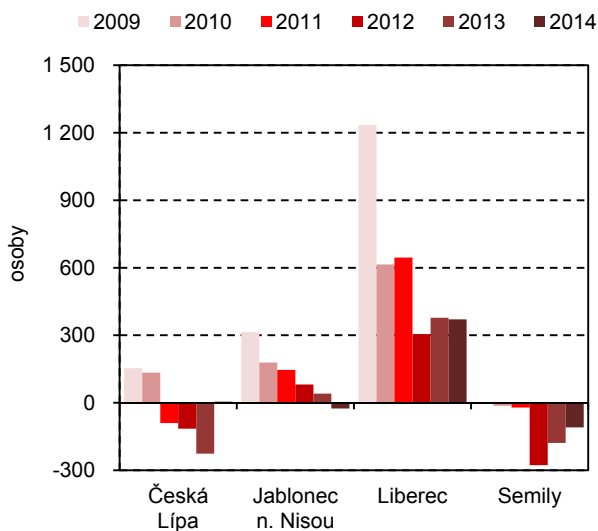
**Počet obyvatel vzrostl přirozenou měnou i migrací**

Počet obyvatel Libereckého kraje se v průběhu roku 2014 navýšil o 242 osob (0,1 %) a v kraji k 31. 12. 2014 žilo 438 851 obyvatel. Počet obyvatel rostl jak přirozenou měnou (o 89 osob), tak i stěhováním (o 153 osob). Z okresů Libereckého kraje se počet obyvatel zvýšil, obdobně jako v loňském roce, v okrese Liberec (o 371 osob, tj. 0,2 %). Živě narození převažovali nad zemřelými o 77 osob a také přistěhovalí nad vystěhovalými o 294 osob. Také okres Česká Lípa zaznamenal, díky kladné přirozené změně, na konci roku 2014 přírůstek o 5 obyvatel. V okresech Semily a Jablonec nad Nisou došlo naopak ke snížení počtu obyvatel. V okrese Semily ubylo 109 obyvatel přirozenou měnou i stěhováním, v okrese Jablonec nad Nisou úbytek o 25 osob způsobilo záporné saldo migrace. Nadále nejlidnatějším okresem zůstává okres Liberec se 171 756 obyvateli, naopak nejmenším je z tohoto pohledu okres Semily se 74 276 obyvateli.

**Graf 2 Pohyb obyvatel podle okresů Libereckého kraje v roce 2014**



**Graf 3 Celkový přírůstek/úbytek obyvatel podle okresů Libereckého kraje**



**Přírůstek obyvatel přirozenou měnou se však snižuje**

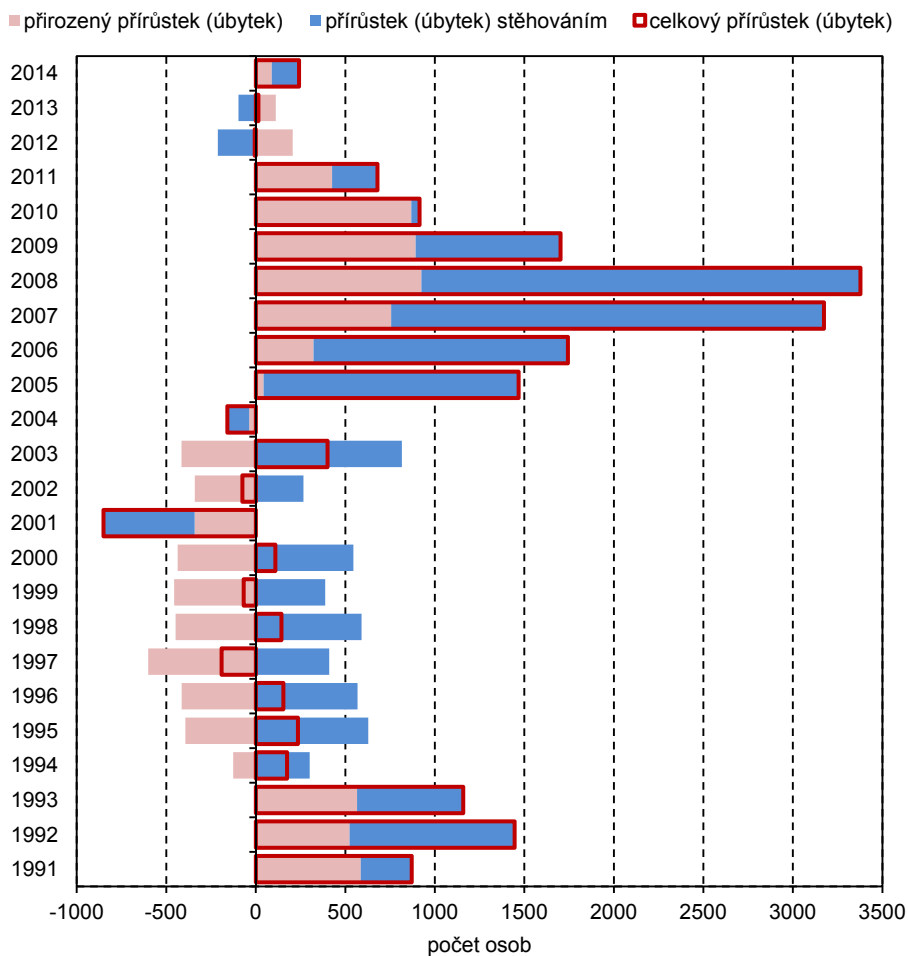
V rámci období let 2009–2014 nabývá přirozená změna obyvatel v Libereckém kraji kladných hodnot, které se však každoročně snižují. V roce 2009 převýšil počet živě narozených počet zemřelých o 893 osob, v roce 2014 již jen o 89 osob.

**Rozhodující vliv na kladné saldo migrace mělo zahraniční stěhování**

Kladné saldo migrace bylo v roce 2014 dosaženo díky zahraniční migraci. Stěhováním v rámci České republiky Liberecký kraj ztratil 310 osob (3 503 přistěhovalých a 3 813 vystěhovalých), stěhováním z a do ciziny získal 463 osob (1 047 přistěhovalých a 584 vystěhovalých). Kladné saldo zahraničního stěhování je možné sledovat po celé hodnocené období.



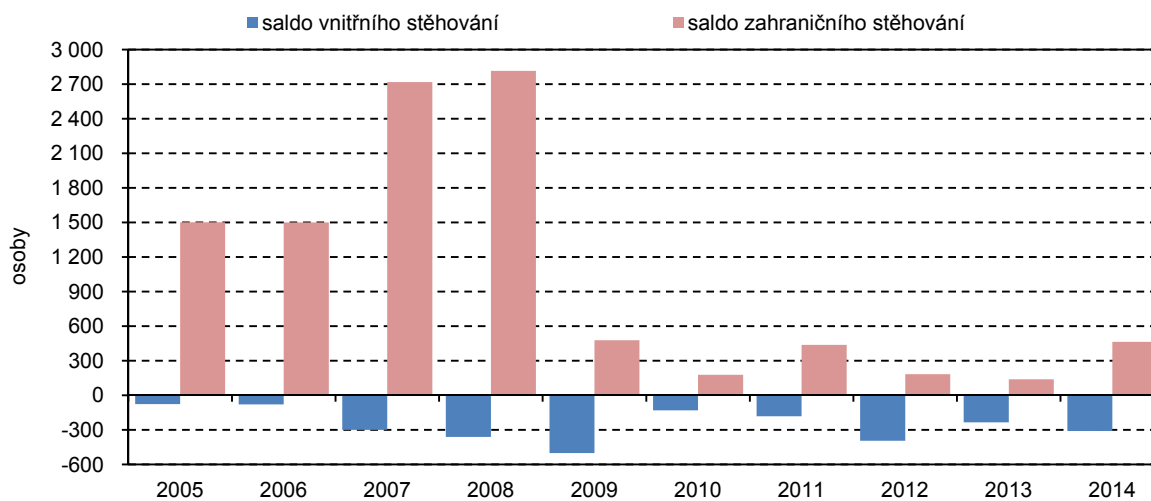
#### Graf 4 Pohyb obyvatel v Libereckém kraji



#### Nejvíce cizinců žilo v okrese Liberec

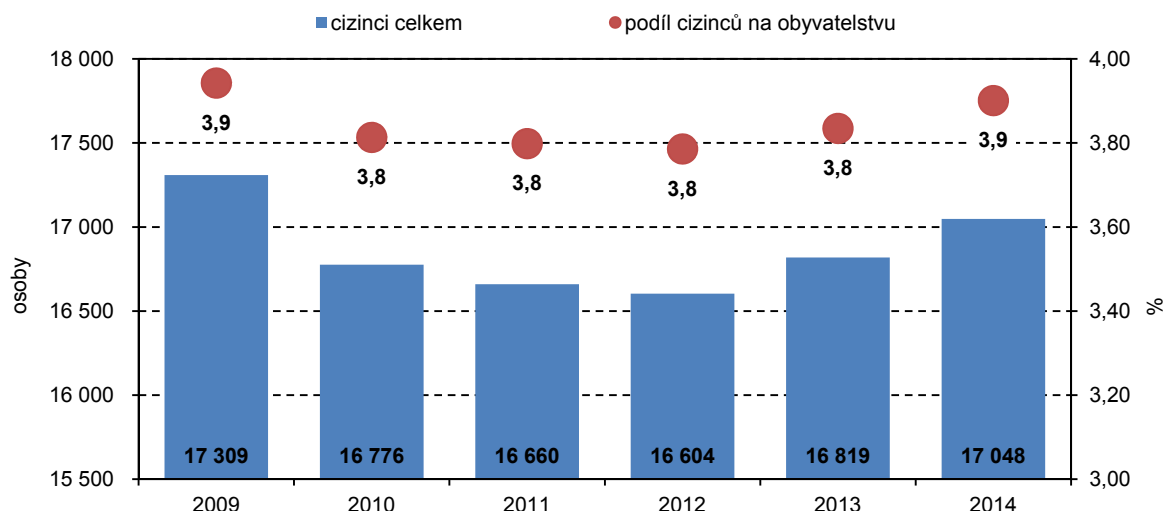
K 31. 12. 2014 žilo na území Libereckého kraje celkem 17 048 cizinců. Převážná většina cizinců pobývala na území okresu Liberec (47,7 % z celkového počtu cizinců), v okrese Semily se zdržovalo 10,1 % osob s jiným státním občanstvím.

#### Graf 5 Migrace obyvatel Libereckého kraje



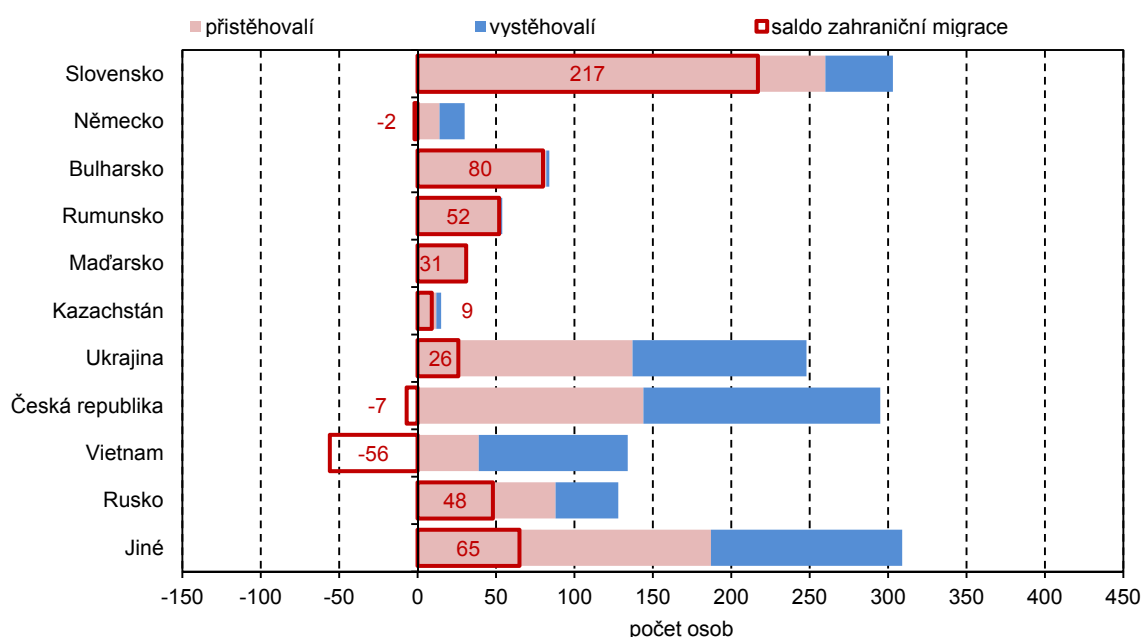
saldo vnitřního stěhování = rozdíl mezi přistěhoválými z ČR a vystěhoválými do ČR  
 saldo zahraničního stěhování = rozdíl mezi přistěhoválými ze zahraničí a vystěhoválými do zahraničí

**Graf 6 Cizinci (bez osob s platným azylem) a jejich podíl na obyvatelstvu v Libereckém kraji**



Nejvyšší kladné migrační saldo bylo, obdobně jako v loňském roce, v roce 2014 zaznamenáno v případě osob se slovenským státním občanstvím (+217 osob). Druhá pozice z pohledu tohoto ukazatele patřila osobám s bulharským (migrační přírůstek +80 osob) a třetí s rumunským (+52 osob) občanstvím. Naopak v důsledku zahraniční migrace v roce 2014 v Libereckém kraji poklesl počet osob s vietnamským státním občanstvím, a to o 56 osob.

**Graf 7 Zahraniční migrace podle státního občanství v Libereckém kraji v roce 2014**



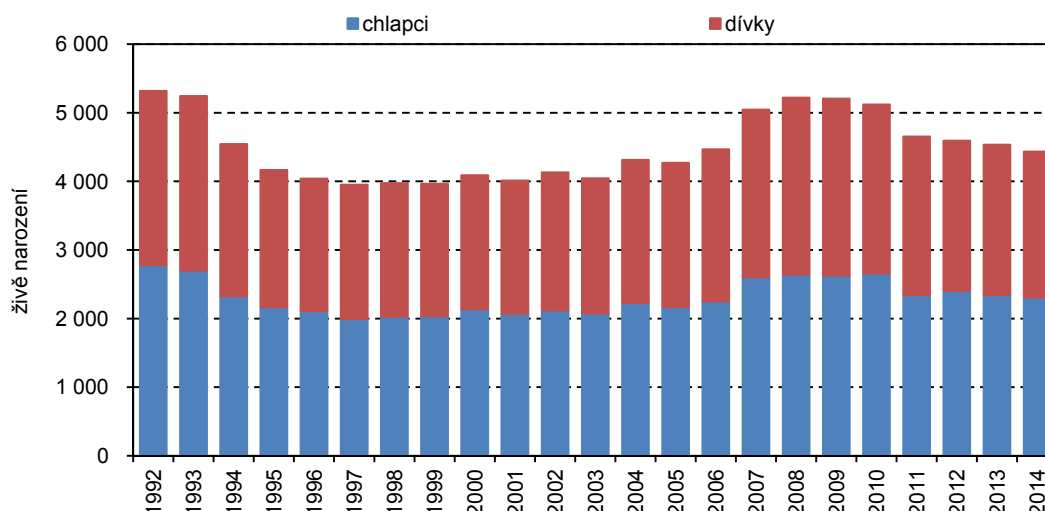
### 1.1 Demografické události

#### Počet narozených dětí v kraji od roku 2008 klesá

Během roku 2014 se v Libereckém kraji živě narodilo 4 435 dětí, což je o 100 dětí (2,2 %) méně než v roce 2013 a o 785 dětí (15 %) méně než v roce 2008, kdy vrcholila porodnost za posledních 19 let. Od roku 2008 počet živě narozených nepřetržitě klesá.



**Graf 8 Živě narození podle pohlaví v Libereckém kraji**

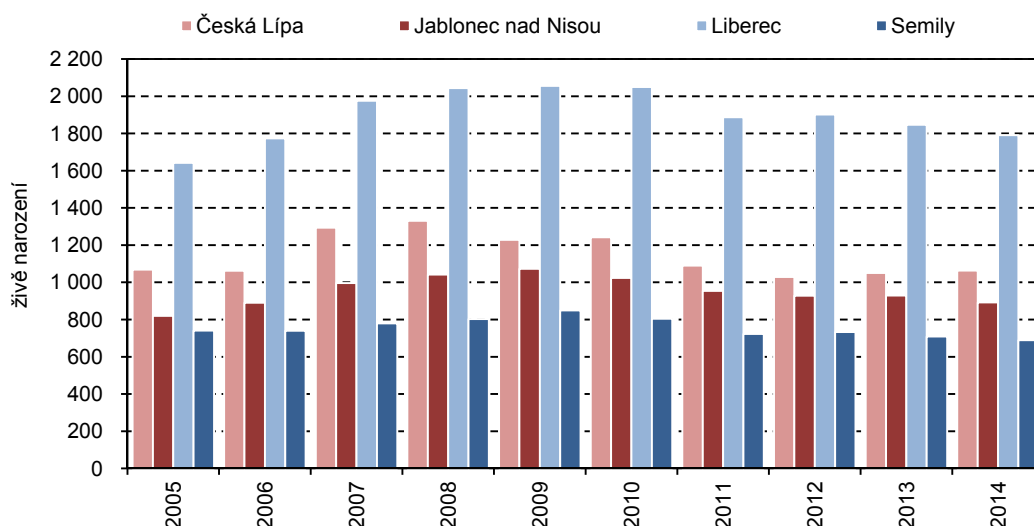


**Hrubá míra porodnosti se pohybuje pod republikovým průměrem**

V přepočtu na 1 000 obyvatel se v Libereckém kraji živě narodilo 10,1 dětí. Krajská hodnota tak v roce 2014 poklesla pod republikový průměr (10,4 ‰) a mezi kraji se zařadila na 6. pozici. Napříč Českou republikou se ukazatel pohyboval v rozmezí od 9,2 ‰ (Karlovarský kraj) do 11,7 ‰ (Hlavní město Praha). Z porovnání okresů Libereckého kraje vyplývá, že relativně nejvíce dětí se v roce 2014 narodilo v okrese Liberec (10,4 dětí na 1 000 obyvatel), nejméně pak v okrese Semily (9,3 dětí na 1 000 obyvatel).

Z regionálního pohledu se počet živě narozených v roce 2014 meziročně snížil v okrese Liberec (o 56 dětí), v okrese Jablonec nad Nisou (o 37 dětí) a Semily (o 20 dětí). Opačně tomu bylo pouze v okrese Česká Lípa (o 13 dětí více). V porovnání s rokem 2008 se počet živě narozených snížil ve všech okresech kraje, nejvýrazněji pak v okrese Česká Lípa (o 20,1 % živě narozených méně).

**Graf 9 Živě narození podle okresů Libereckého kraje**

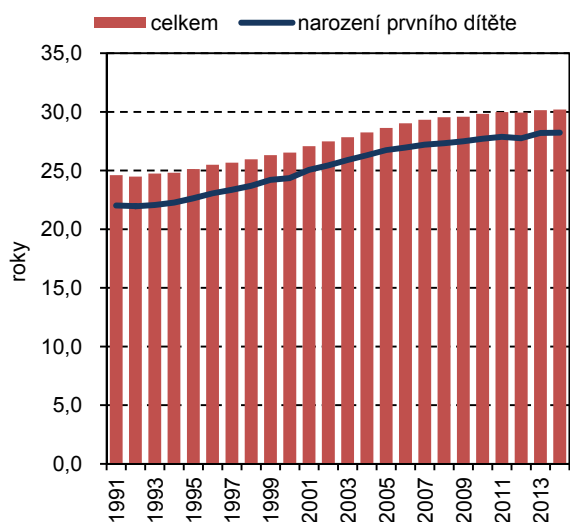


Na počtu živě narozených se 46,9 % podílely prvorozené a 36,8 % druhorozené děti. Zbývajících 16,3 % dětí přišlo na svět v pořadí jako třetí a další dítě. Tato struktura narozených se v kraji prakticky nemění.

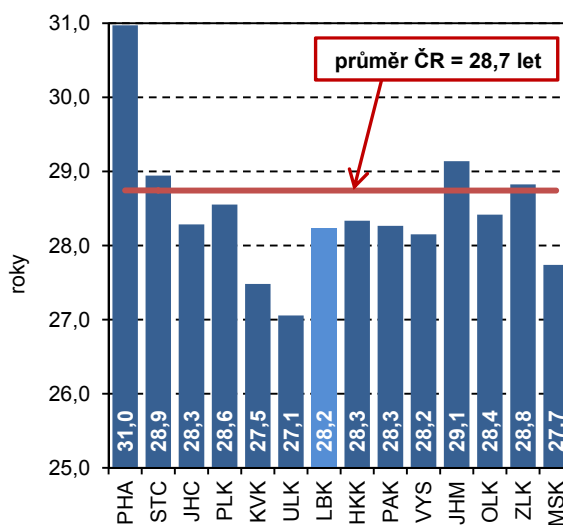
**Průměrný věk prvorodiček se meziročně nezvýšil**

Nadále pokračuje trend odkládání mateřství do pozdějšího věku matky, který započal v 90. letech minulého století. Průměrný věk matky při narození prvního dítěte v roce 2014 v našem kraji činil 28,2 let – shodně s rokem 2013, o 0,9 roku více oproti roku 2008. Ve srovnání s průměrem České republiky (28,7 let) jsou však prvorodičky v našem kraji mladší. V rámci regionů České republiky se věk prvorodiček pohybuje v rozmezí od 27,1 let (Ústecký kraj) do 31,0 let (Hlavní město Praha). Z dlouhodobé časové řady je však zřejmé, že v posledních minimálně 8 letech tento průměrný věk roste pomalejším tempem, než tomu bylo dříve.

**Graf 10 Průměrný věk ženy při narození dítěte a prvního dítěte v Libereckém kraji**



**Graf 11 Průměrný věk ženy při narození prvního dítěte podle krajů v roce 2014**



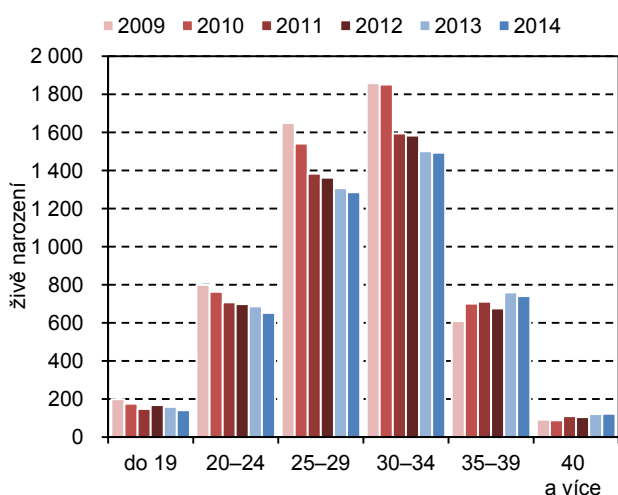
Bez ohledu na pořadí dítěte rodily ženy v našem kraji v roce 2014 v průměru ve věku 30,2 let s tím, že nejvíce dětí se narodilo ženám v kategorii 30–34 let. Při bližší analýze dat týkajících se počtu živě narozených dětí a věku jejich matek je ovšem evidentní pozvolný nárůst žen, které si dítě pořizují mezi 35–39 roky nebo dokonce ve 40 a více letech, zatímco počet živě narozených dětí ženám ve věku 20–34 let klesá.

**Nadále roste podíl dětí narozených mimo manželství**

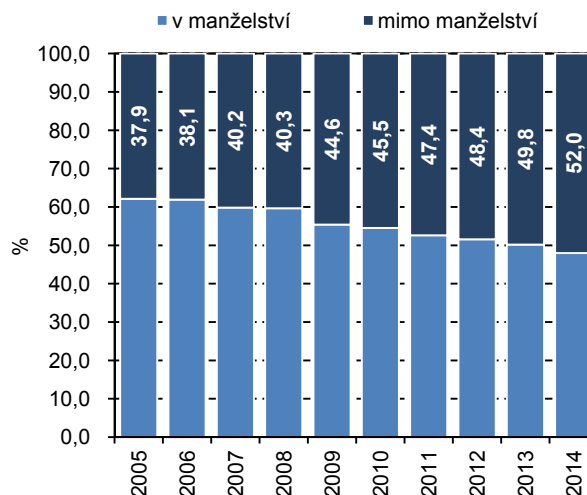
Podíl dětí narozených mimo manželství se stále zvyšuje. Je to dlouhodobý trend, ve kterém se odráží rozvolňování vazby mezi vstupem do manželství a početím dítěte. Nesezdané páry tak v loňském roce přivedly v kraji na svět 2 304 dětí (meziročně o 46 dětí více, oproti roku 2008 o 199 dětí více), což představuje 52,0 % ze všech živě narozených (49,8 % v roce 2013 a 40,3 % v roce 2008). Nejvyšší podíl dětí narozených mimo manželství byl evidován v okrese Česká Lípa (58,6 %), nejnižší v okrese Semily (48,6 %). Meziročně nižší podíl živě narozených mimo manželství zaznamenal jediný okres, a to okres Jablonec nad Nisou (o 3,0 procentní body na 50,9 %). Ve srovnání s celorepublikovým podílem (46,7 %) je zastoupení v kraji nadprůměrné a mezi kraji již 3. nejvyšší. Ukazatel vykazoval také poměrně významné regionální rozdíly, když se v rámci České republiky pohyboval mezi 39,1 % (Zlínský kraj) a 61,6 % (Karlovarský kraj).



**Graf 12 Živě narození podle věku matky v Libereckém kraji**

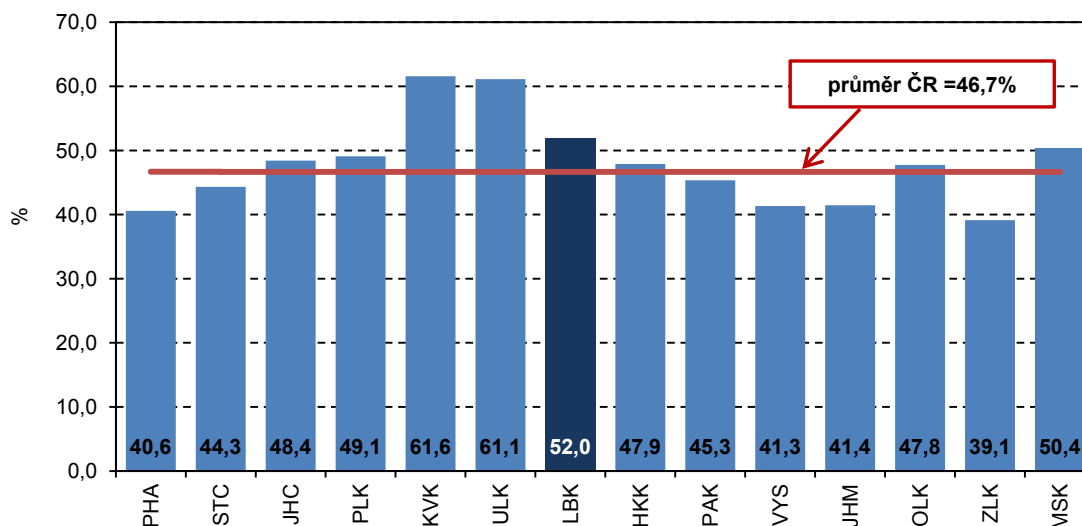


**Graf 13 Živě narození mimo manželství v Libereckém kraji**



V případě 329 dětí živě narozených mimo manželství v roce 2014 v Libereckém kraji nebyl uveden otec, z toho 295 dětí se narodilo matkám svobodným, 33 rozvedeným a u jednoho dítěte byla matka vdovou.

**Graf 14 Živě narození mimo manželství podle krajů v roce 2014**



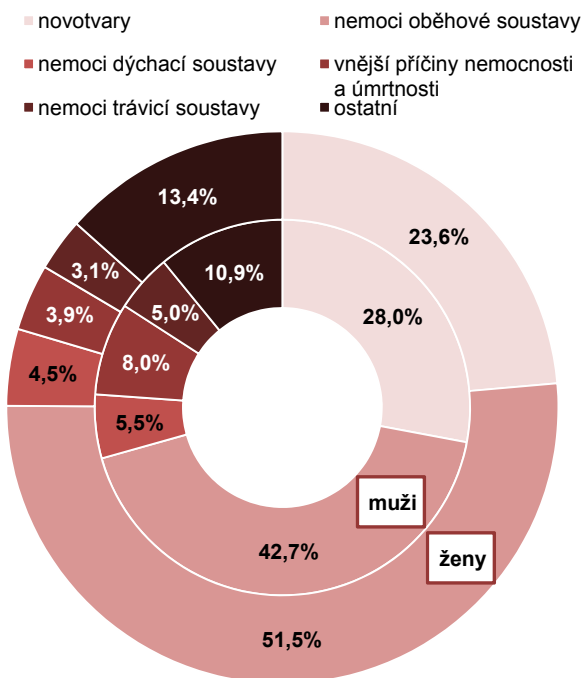
**Nemoci oběhové soustavy patří trvale k nejčastějším příčinám úmrtí**

V absolutním vyjádření v Libereckém kraji zemřelo 4 346 osob, z toho 2 218 mužů (51,0 %) a hrubá míra úmrtnosti (tj. počet zemřelých na 1 000 obyvatel) v roce 2014 dosáhla 9,9 ‰. Oproti roku 2013 zesnulo o 77 osob méně a o 33 osob více než v roce 2009. V rámci okresů Libereckého kraje nejnižší hodnotu vykázal okres Jablonec nad Nisou (9,5 ‰), nejvyšší okres Semily (10,7 ‰). Minimální hodnota úmrtnosti z pohledu ostatních krajů byla zaznamenána ve Středočeském kraji (9,4 ‰), maximální v Moravskoslezském kraji (10,8 ‰).

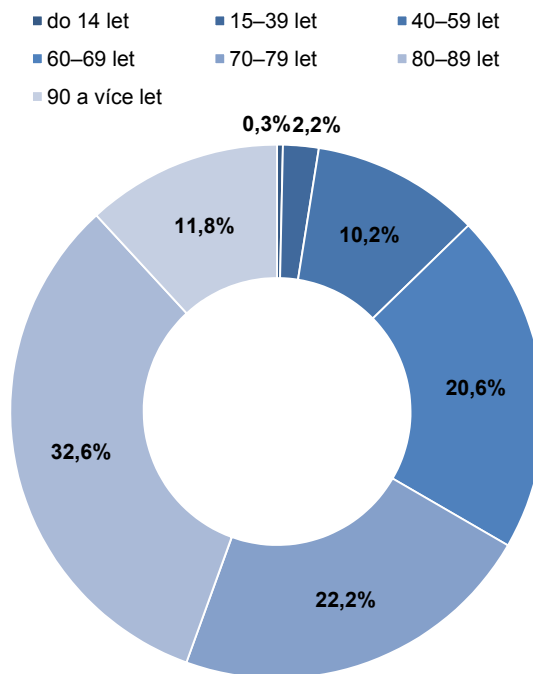
Nejčastější příčiny úmrtí se dlouhodobě nemění. V důsledku nemocí oběhové soustavy v našem kraji zemřelo 47,0 % osob a 25,8 % osob podlelo nádorovým onemocněním (z toho v 98,3 % se jednalo o zhoubné novotvary). Přesto, že počet úmrtí na uvedená onemocnění meziročně poklesl (o 3,1 % v prvním a o 2,9 % ve druhém případě), v dlouhodobém časovém horizontu neklesá počet zemřelých pod 2 000, resp. 1 100 případů ročně. Nadále však

platí, že na straně žen je vyšší zastoupení zemřelých na nemoci oběhové soustavy (51,5 % žen a 42,7 % mužů), naopak zemřelí na novotvary vykazují vyšší podíl v případě mužů (28,0 % mužů a 23,6 % žen).

**Graf 15** Struktura zemřelých podle příčiny úmrtí a podle pohlaví v Libereckém kraji v roce 2014



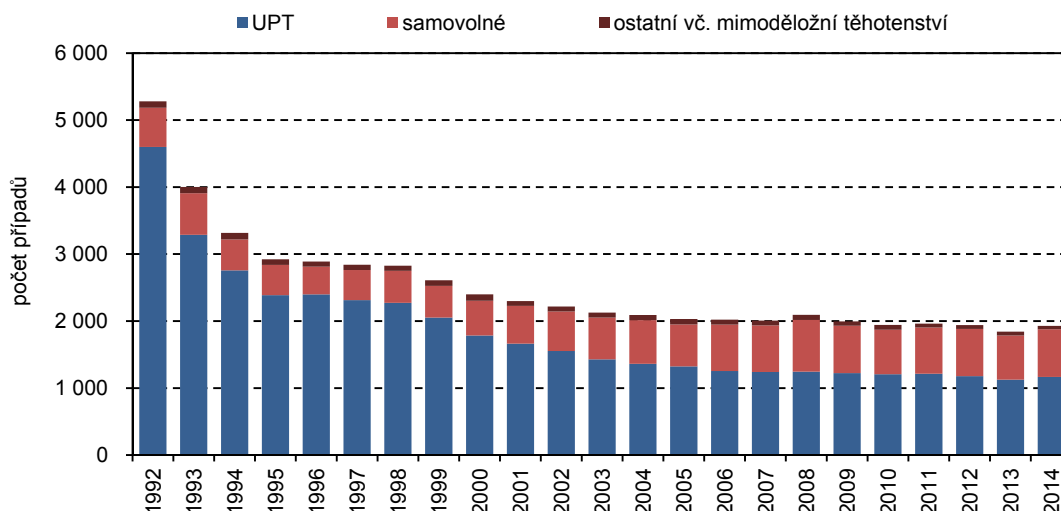
**Graf 16** Struktura zemřelých podle věkových skupin v Libereckém kraji v roce 2014



**Kojenecká i novorozenecká úmrtnost v kraji meziročně poklesla**

Ukazatele úmrtnosti v nízkém věku více či méně kolísají. Kojenecká úmrtnost byla v kraji v roce 2014 (2,5 ‰) nepatrně vyšší než republikový průměr (2,4 ‰). Novorozenecká úmrtnost dosáhla v kraji shodně s republikovým průměrem 1,6 ‰. Hodnoty obou ukazatelů v našem kraji meziročně poklesly.

**Graf 17** Potraty v Libereckém kraji



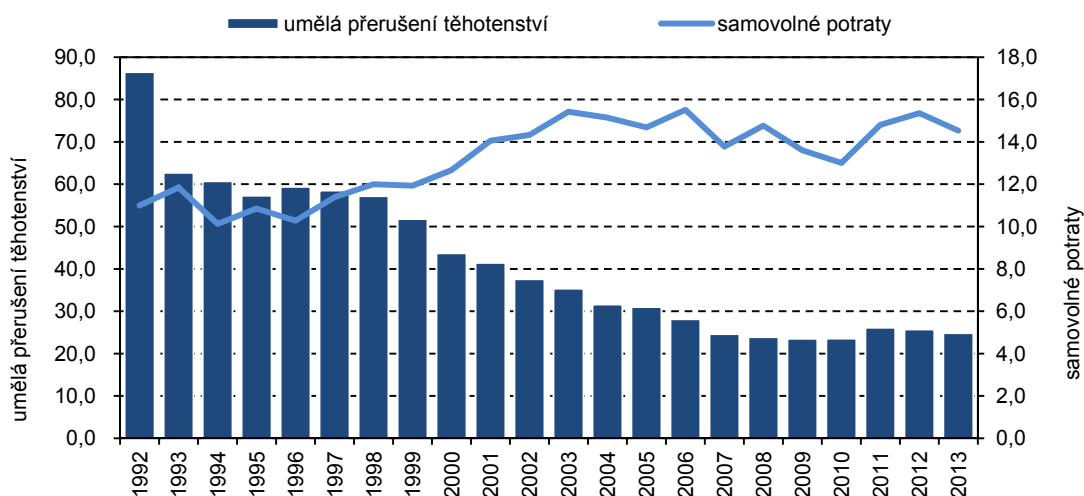
Dalším z negativních demografických ukazatelů je potratovost. Počet potratů se v Libereckém kraji nepřetržitě snižoval až do roku 2007. Po tomto roce ukazatel spíše stagnuje, ale v zásadě (s výjimkou roku 2008) stále vykazuje klesající tendenci. V roce 2009 se pak počet potratů poprvé dostal pod hranici 2 000 případů. V roce 2014 potratem v kraji skončilo 1 928 těhotenství, což je





o 85 (4,6 %) více než v roce 2013. Ve srovnání s rokem 2009 počet potratů poklesl o 3,4 % a proti roku 1990 (5 975 potratů) je tento pokles téměř 68 %.

**Graf 18 Umělá přerušení těhotenství a samovolné potraty připadající na 100 živě narozených dětí v Libereckém kraji**



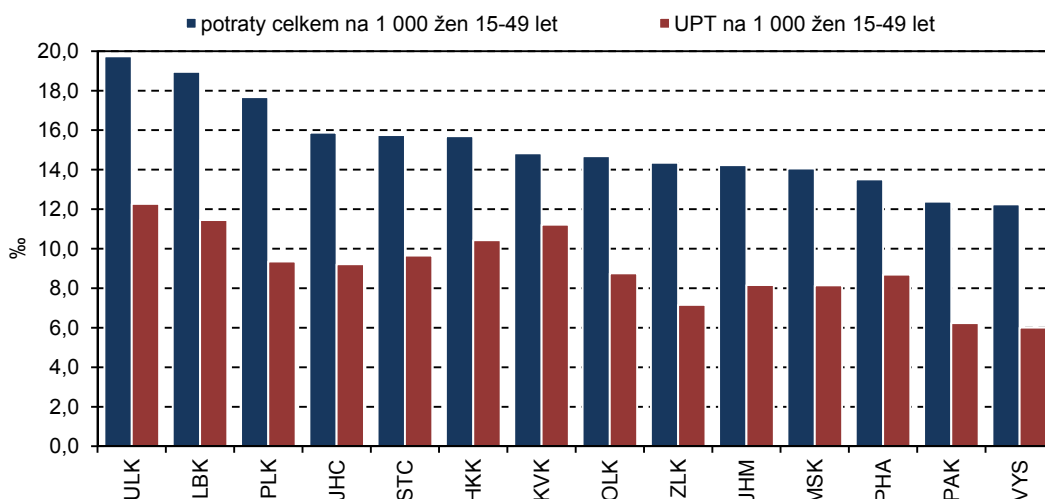
**Narůstá počet samovolných potratů**

Při pohledu na strukturu potratů je z dlouhodobého pohledu patrný pokles umělých přerušení těhotenství, zatímco počet samovolných potratů spíše pozvolna narůstá. Zatímco v roce 1992 se na celkové potratovosti umělá přerušení podílela 87,1 %, v současnosti je to 60,4 %. Naopak zastoupení samovolných potratů vzrostlo z 11,1 % v roce 1992 na 36,9 % v roce 2014.

**Relativně nejvíce potratů v Ústeckém kraji, následuje Liberecký kraj**

Nejvíce potratů i umělých přerušení těhotenství na 1 000 žen ve věku 15–49 let v roce 2014 připadalo v Ústeckém kraji (19,7 ‰, resp. 12,3 ‰). Liberecký kraj se umístil na druhé nejhorší pozici (19,0 ‰ potratů celkem a 11,5 ‰ umělých přerušení těhotenství).

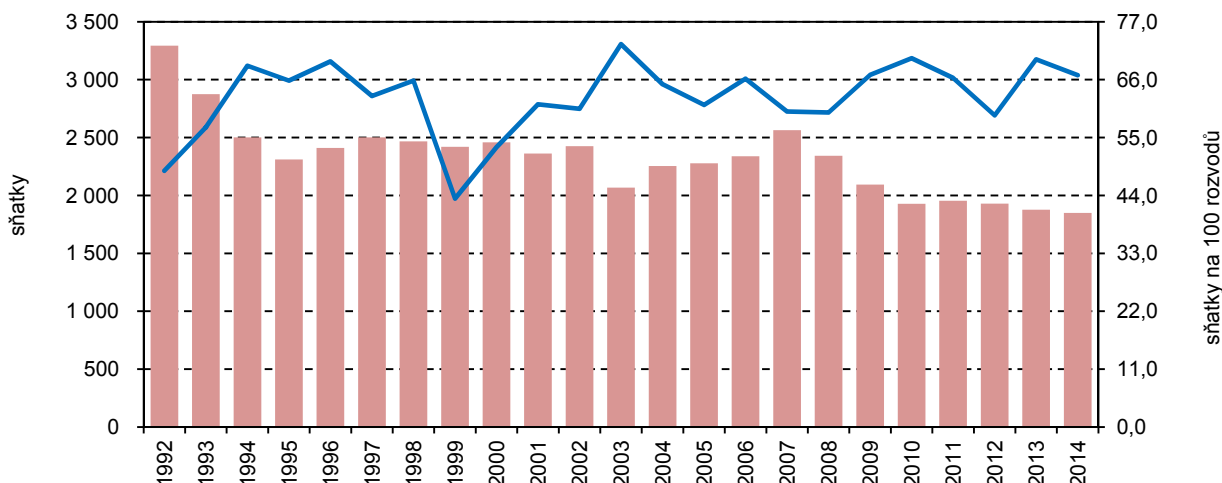
**Graf 19 Potratovost podle krajů v roce 2014**



**Počet sňatků nejnižší od roku 1990**

V roce 2014 bylo v Libereckém kraji uzavřeno 1 849 manželství, tedy nejméně od roku 1990. Sňatečnost se v kraji vyvíjí kolísavě, ovšem s klesající tendencí. Jediným obdobím v časovém horizontu 1990–2014, kdy se počet sňatků nepřetržitě zvyšoval, bylo období let 2004–2007. Od roku 2010 bylo v kraji ročně uzavíráno méně než 2 000 sňatků.

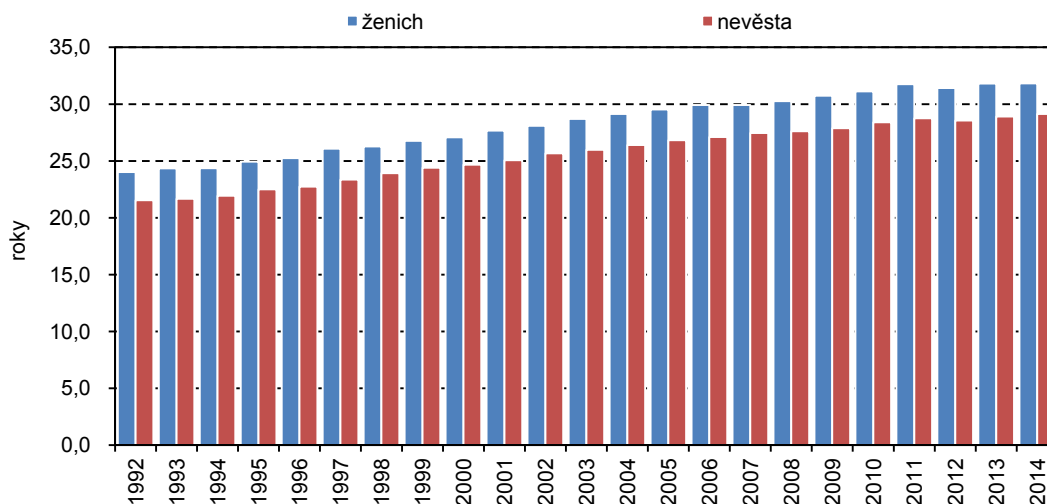
**Graf 20 Sňatky v Libereckém kraji**



**Průměrný věk snoubenců se zvyšuje**

Průměrný věk snoubenců při prvním sňatku se dlouhodobě zvyšuje. Výjimkou byl rok 2012, kdy došlo k jeho nepatrnému meziročnímu snížení. Mužům uzavírajícím v roce 2014 svůj první sňatek bylo v průměru 31,8 let (stejně jako v roce 2013), ženám 29,1 let (ve srovnání s rokem 2013 o 0,2 roku více). Ve srovnání s údajem před deseti lety je to u ženichů i nevěst přibližně o 3 roky více. Ve většině případů byl při uzavírání manželství starší muž (69,7 % případů), naopak ženy převyšovaly svým věkem manžela v případě 20,4 % sňatků.

**Graf 21 Průměrný věk snoubenců při prvním sňatku v Libereckém kraji**

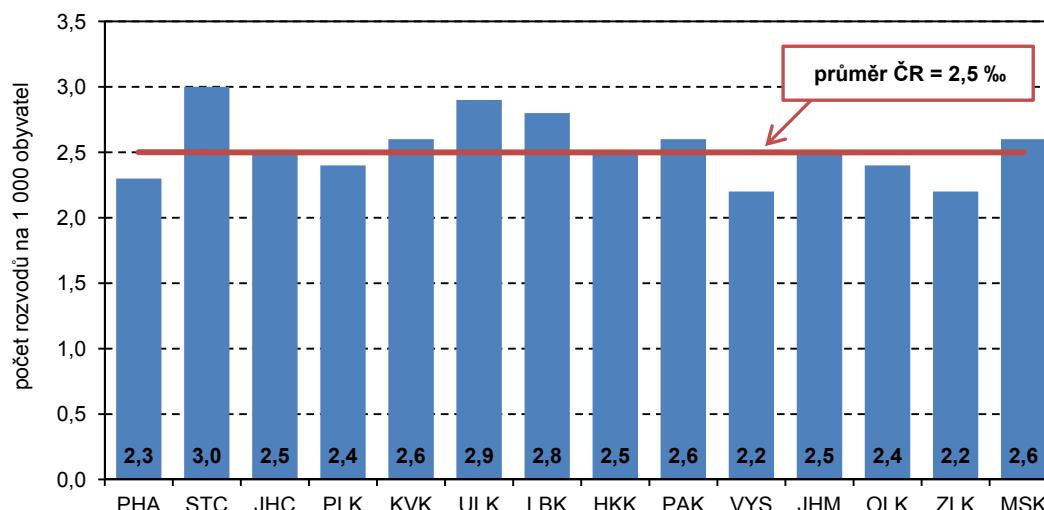


**Hrubá míra rozvodovosti mezi kraji třetí nejhorší**

Ve sledovaném roce bylo v kraji rozvedeno 1 236 manželství (tedy o 75 méně než v roce 2013). Více než 64 % rozvodů bylo zahájeno na návrh ženy, v 58,2 % případů (719 případů) bylo rozvedeno manželství s nezletilými dětmi. Ve většině případů se jak u žen (76,8 %), tak u mužů (76,2 %) jednalo o první rozvod. Ve srovnání krajů se na prvním místě s nejnižší rozvodovostí umístil Kraj Vysočina (2,2 rozvodů na 1 000 obyvatel), Liberecký kraj se umístil na třetí nejhorší pozici od konce žebříčku (2,8 rozvodů na 1 000 obyvatel). Poslední příčka patřila Středočeskému kraji (3,0 rozvodů na 1 000 obyvatel).



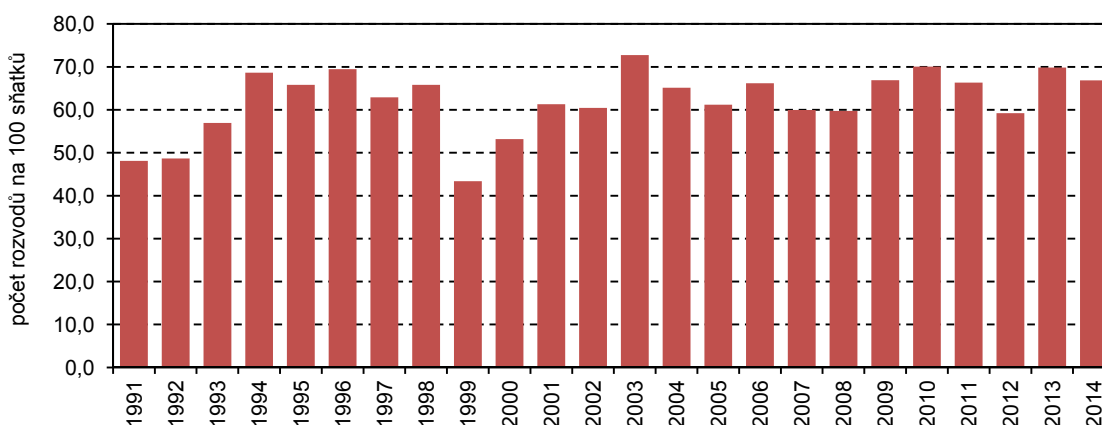
**Graf 22 Rozvody na 1 000 obyvatel podle krajů v roce 2014**



**Nejvíce rovodů po 15 letech trvání manželství**

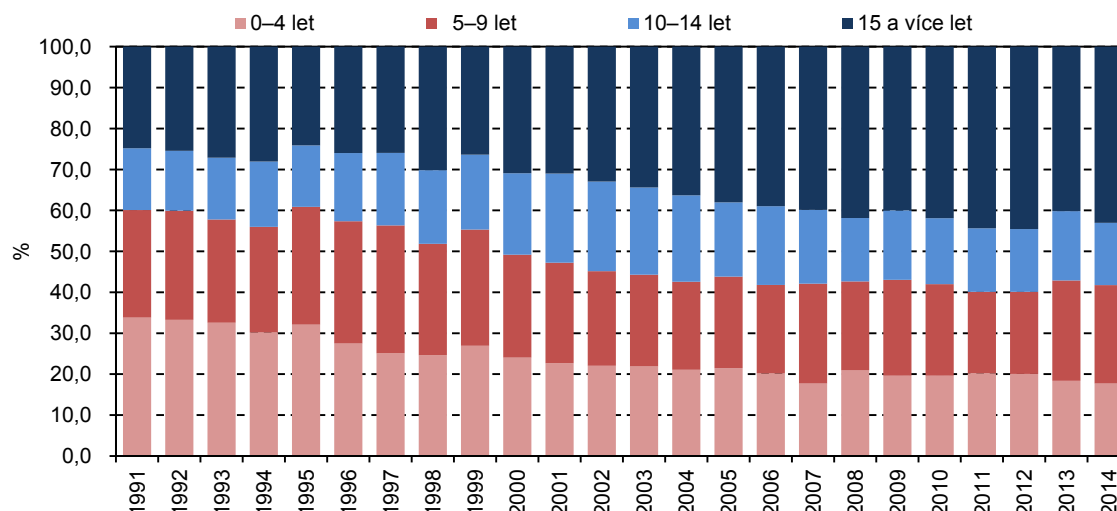
Do roku 2000 se manželství nejčastěji rozváděla po 0–4 let manželství, v následujících letech je tomu obvykle po 15 letech společného života. V roce 2014 se po 15 letech soužití rozvedlo 43,0 % manželství. Dalších 24,0 % ukončilo svazek mezi 5 až 9 rokem. Průměrný věk při prvním rozvodu dosáhl 41,2 let u mužů a 42,0 let u žen a v návaznosti na rostoucí věk při prvním sňatku se i tento věk dlouhodobě zvyšuje.

**Graf 23 Rozvody na 100 sňatků v Libereckém kraji**



V souvislosti s vysokým a současně rostoucím zastoupením rozvodů dlouhotrvajících manželství (tj. 15 a více let), ve kterých již společné děti pravděpodobně dosáhly zletilosti, narůstá zastoupení rozvádějících se manželů, kteří v době rozvodu neměli nezletilé děti. Z celkového počtu rozvedených manželství nemělo v roce 1991 v době rozvodu nezletilé děti 28,4 % z nich, v roce 2014 téměř 42 %.

**Graf 24 Struktura rozvodů podle délky trvání manželství v Libereckém kraji**



**Konkrétní příčinu rozvodu lidé neuvádějí**

Z demografických statistik je možné získat také údaje o příčině rozvratu manželství. Jejich využití je však omezené. Jako hlavní důvod rozvratu manželství jsou totiž stále častěji uváděny obecné pohnutky (tj. „rozdílnost povah, názorů a zájmu“ a „ostatní“) před konkrétně vymezenými příčinami. Uvedené dvě kategorie v roce 2014 zahrnovaly 92,5 % případů u mužů a 94,1 % případů u žen, z toho většina (zhruba 74 % u obou pohlaví) připadla na prvně jmenovanou příčinu. V roce 1991 byla rozdílnost povah, názorů a zájmů v té době příčinou rozvodu 34,4 % mužů a žen, kategorie „ostatní“ byla jako příčina uvedena u 12,5 % mužů a 11,1 % žen.

**1.2 Charakteristiky věkové struktury**

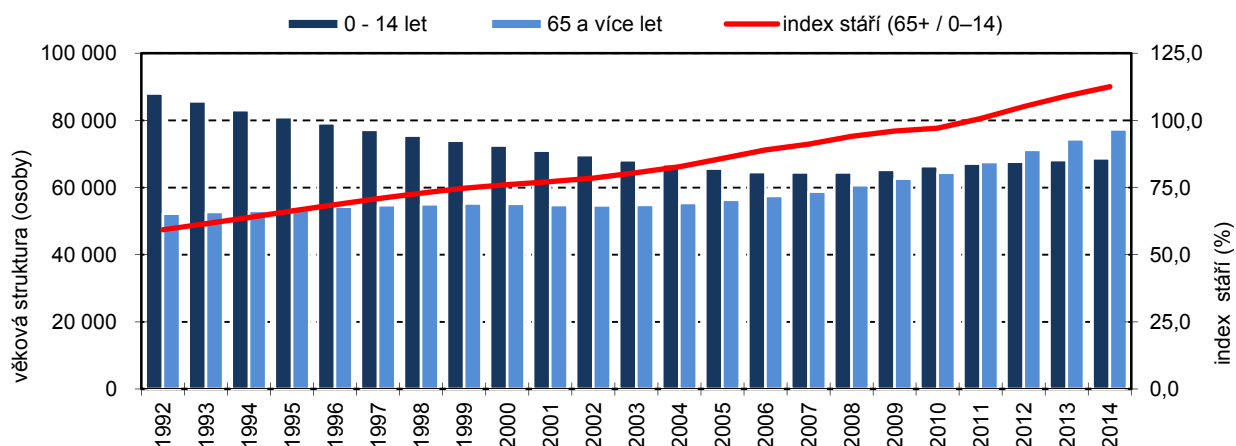
**Podíl obyvatel ve věku 65 a více let roste**

Věková struktura obyvatel Libereckého kraje odráží demografický vývoj posledních let. Z pohledu věkové skladby tvoří největší část obyvatel kraje osoby ve věku 15 až 64 let (66,7 % v roce 2014), následuje stále se zvyšující skupina obyvatel ve věku 65 a více let (17,6 %), nejnižší podíl pak připadá na obyvatele ve věku do 14 let (15,7 %).

Rok 2010 byl posledním rokem, ve kterém podíl dětské složky převyšoval podíl osob starších 65 let. Zatímco u věkových skupin 15–64 let a 65 a více let nedošlo během sledovaného období k žádným trendovým změnám (tj. podíl osob v produktivním věku od roku 2006 klesá a podíl obyvatel nad 65 let naopak kontinuálně roste), zastoupení dětské složky od roku 2008 po předchozím postupném snižování mírně narůstá. Podíl dětské složky v populaci Libereckého kraje tak prozatím dosáhl své minimální hodnoty v roce 2008 (14,8 %).



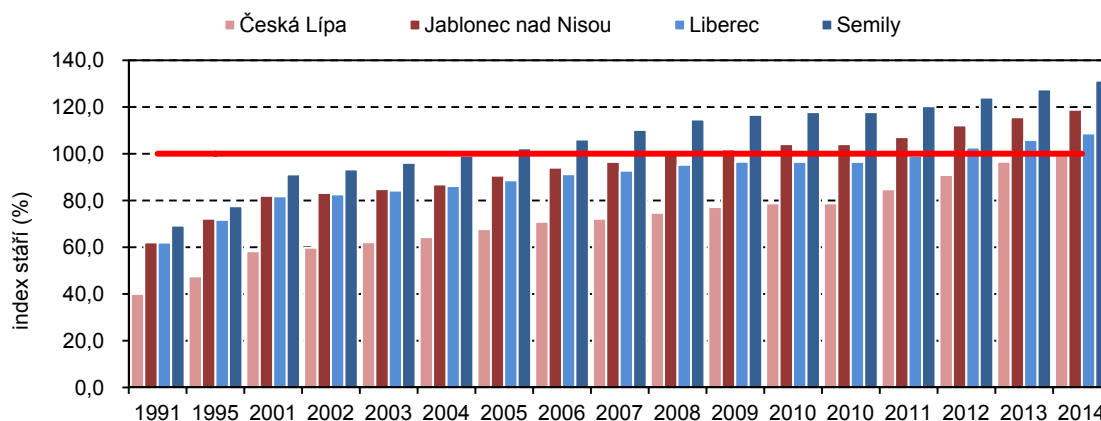
**Graf 25 Věková struktura a index stáří v Libereckém kraji**



**Zvyšuje se také index stáří**

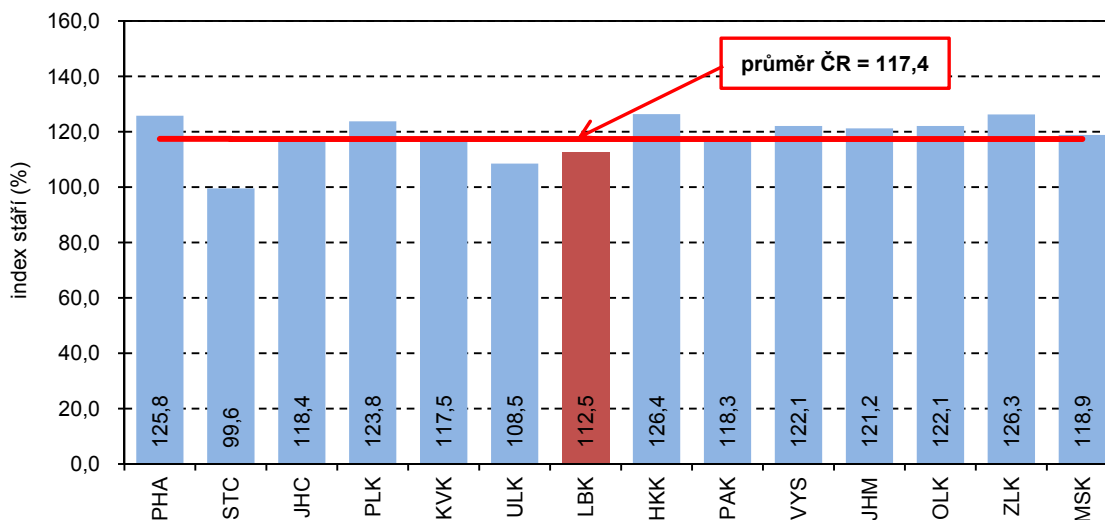
Zlomem ve vývoji indexu stáří (tj. počet osob ve věku 65 a více let na 100 dětí ve věku 0–14 let) se stal rok 2011, ve kterém hodnota ukazatele překročila pomyslnou hranici 100 a v dalších třech letech se nadále zvyšovala. V roce 2014 tak na 100 dětí v Libereckém kraji připadlo 112,5 seniorů. V případě mužů dosahuje index stáří nižších hodnot – na 100 chlapců připadá 91,7 mužů starších 65 let, na 100 děvčat připadá 134,5 žen starších 65 let.

**Graf 26 Index stáří podle okresů Libereckého kraje (stav k 31. 12.)**



Z pohledu jednotlivých okresů Libereckého kraje je dlouhodobě nejvyšší hodnota indexu stáří vykazována v okrese Semily – k 31. 12. 2014 na 100 dětí připadlo již 131,3 seniorů. V roce 2014 překročil poprvé index stáří hranici „100“ v okrese Česká Lípa, když na 100 dětí připadlo 101,1 seniorů. Z porovnání 14 regionů České republiky vyplývá, že nejvyšší hodnota indexu stáří byla ke konci roku 2014 zaznamenána v Královéhradeckém kraji (126,4). Hodnota indexu stáří nižší než „100“ byla zjištěna pouze ve Středočeském kraji (99,6). Liberecký kraj v mezikrajském srovnání po zmíněném Středočeském kraji a kraji Ústeckém (index stáří 108,5) obsadil 3. nejlepší pozici.

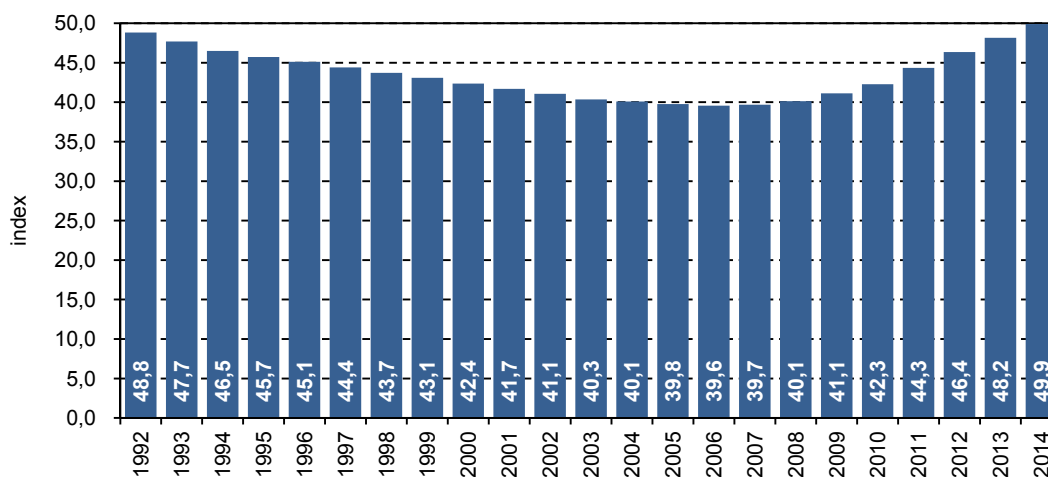
**Graf 27 Index stáří podle krajů k 31. 12. 2014**



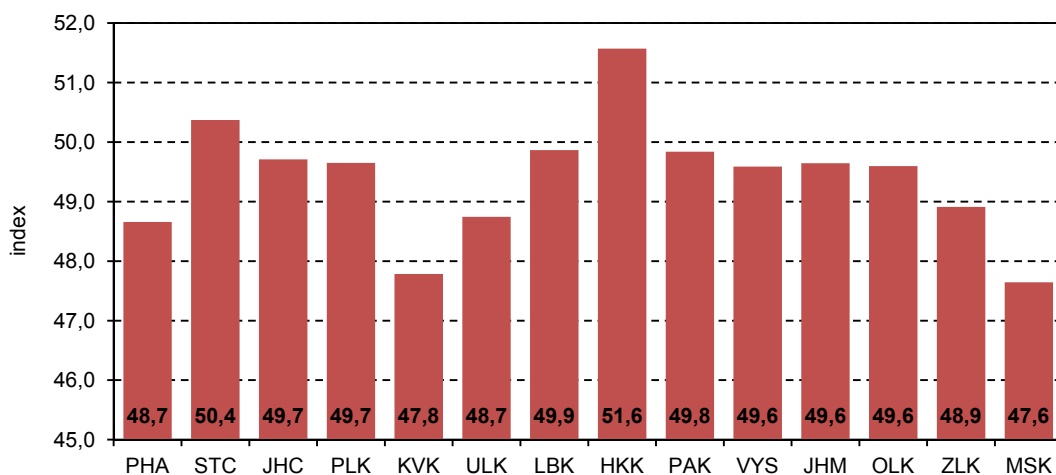
**Na 100 osob v produktivním věku připadlo téměř 50 osob ekonomicky neaktivních**

Další charakteristikou popisující demografický vývoj na určitém území je index ekonomického zatížení, tj. počet osob ve věku 0–14 let a 65 a více let na 100 osob ve věku 15–64 let. V Libereckém kraji v roce 2014 na 100 osob v produktivním věku připadlo 49,9 osob ekonomicky neaktivních. Nejméně pozitivní situace mezi okresy našeho kraje byla vykázána v okrese Semily (51,7 osob), naopak v okrese Česká Lípa na 100 osob ve věku 15–64 let připadlo 46,9 osob ekonomicky neaktivních. Index ekonomického zatížení se v rámci krajů České republiky pohyboval v rozmezí od 47,6 osob (Moravskoslezský kraj) až do 51,6 osob (Královéhradecký kraj).

**Graf 28 Index ekonomického zatížení v Libereckém kraji**



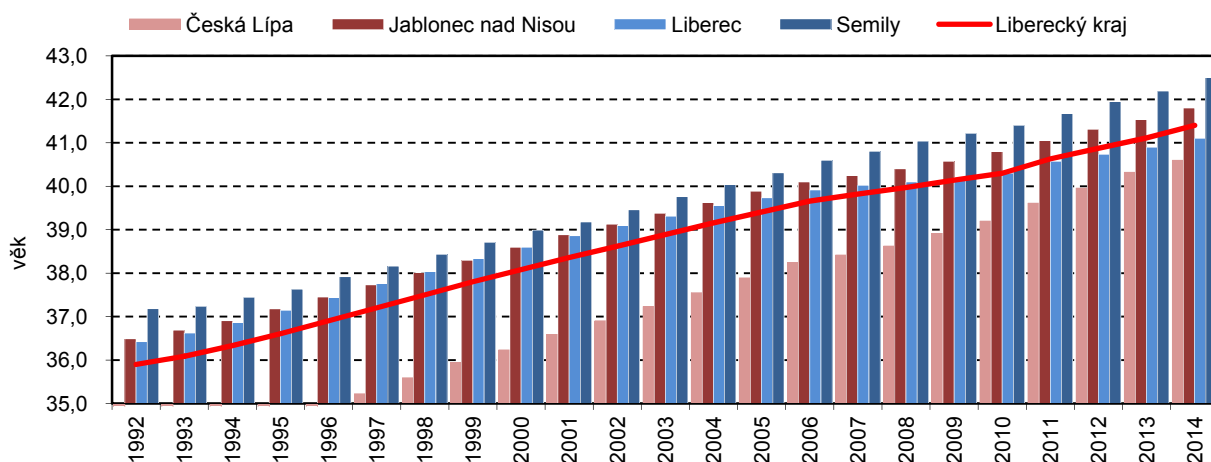
**Graf 29 Index ekonomického zatížení podle krajů v roce 2014**



**Průměrný věk obyvatel kraje vzrostl na 41,4 let**

Průměrný věk obyvatel Libereckého kraje dosáhl 41,4 let (tj. o 0,3 roku méně než činí průměr České republiky). Ženám tedy bylo v průměru 42,8 let a mužům 39,9 let. Průměrný věk mužů se od roku 1991 zvýšil o 5,8 roku, průměrný věk žen vzrostl o 5,6 roku. Nejnižšího průměrného věku v rámci kraje dosáhli obyvatelé okresu Česká Lípa (40,6 let), nejvyššího v okrese Semily (42,5 let). Nejmladší obyvatelstvo mezi kraji České republiky žilo ve Středočeském kraji (40,7 let), nejvíce let bylo obyvatelům v Královéhradeckém kraji (42,3 let), následoval kraj Zlínský (42,2 let).

**Graf 30 Průměrný věk obyvatel Libereckého kraje a jeho okresů**



**Nejmladší obyvatelé žijí v Tachově, nejstarší v Troskovicích**

Nejmladšími obyvateli na území Libereckého kraje zůstali v roce 2014 obyvatelé obce Tachov z okresu Česká Lípa, jejichž průměrný věk činil 33,6 let. Naopak v obci Troskovice (okres Semily) průměrný věk činil 52,7 let.