

## 5. Míra efektivity přednostního hlasování a počet přednostním hlasováním ovlivněných kandidátů

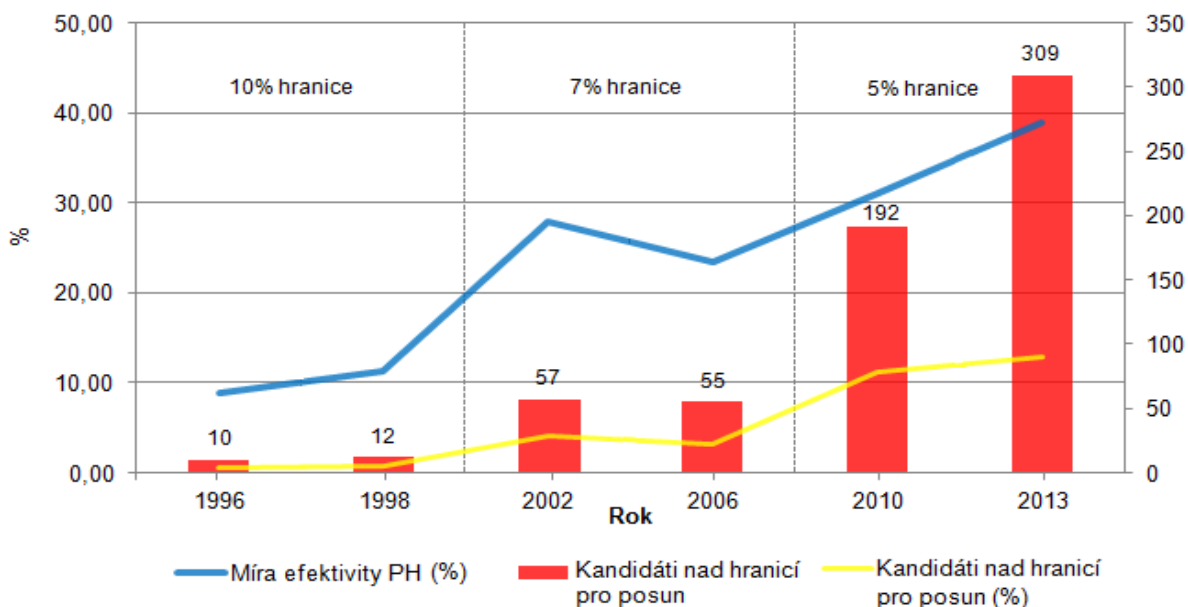
Následující kapitola má za cíl zodpovědět otázku, jakou sílu, resp. funkčnost vykazuje přednostní hlasování ve volbách do PS PČR. Známe absolutní počet přidělených preferenčních hlasů, jež voliči využili, a z něho vyplývající míru využití přednostního hlasování (analyzována v kapitole 2), zároveň se však pouze k části přednostních hlasů skutečně přihlíží, tj. mají svou relevanci. Jedná se o tu část přednostních hlasů, která se dokáže kumulovat u konkrétních kandidátů v zákonem požadovaném počtu (v minulosti postupně 10 %, 7 % a 5 %). Právě onu funkčnost dobře vystihuje sledovaný ukazatel míra efektivity přednostního hlasování, která procentuálně vyjadřuje podíl přednostních hlasů, které skutečně vedly k posunu kandidáta na kandidátní listině.

Důležitou informací v českém volebním systému rovněž je, kolik kandidátů bylo schopno kumulovat dostatečné množství přednostních hlasů, aby toto přednostní hlasování mohlo mít vliv. Přitom je podstatné, zda agregování přednostních hlasů u konkrétního kandidáta vedlo k zisku mandátu či nikoliv. To je primárně ovlivněno skutečností, zda konkrétní strana dokázala v mezistranické soutěži na úrovni konkrétního volebního obvodu získat dostatečný počet mandátů.

### 5.1 Vývojové trendy míry efektivity přednostního hlasování

Graf 9 zobrazuje poměr preferenčních hlasů, ke kterým mohlo být přihlíženo v průběhu rozdělování mandátů jednotlivým kandidátům. Tyto přednostní hlasy nemusely nutně vést ke vzniku mandátu (v daném obvodě mohlo být více kandidátů, kteří překonali požadovanou hranici), ale měly svoji relevanci. Všechny zbylé přednostní hlasy odevzdané kandidátům úspěšných stran pozbývaly významu a lze je označit za propadlé (nevedly k posunu kandidáta na kandidátní listině).

**Graf 9 Míra efektivity přednostního hlasování ve volbách do PS PČR v letech 1996-2013**



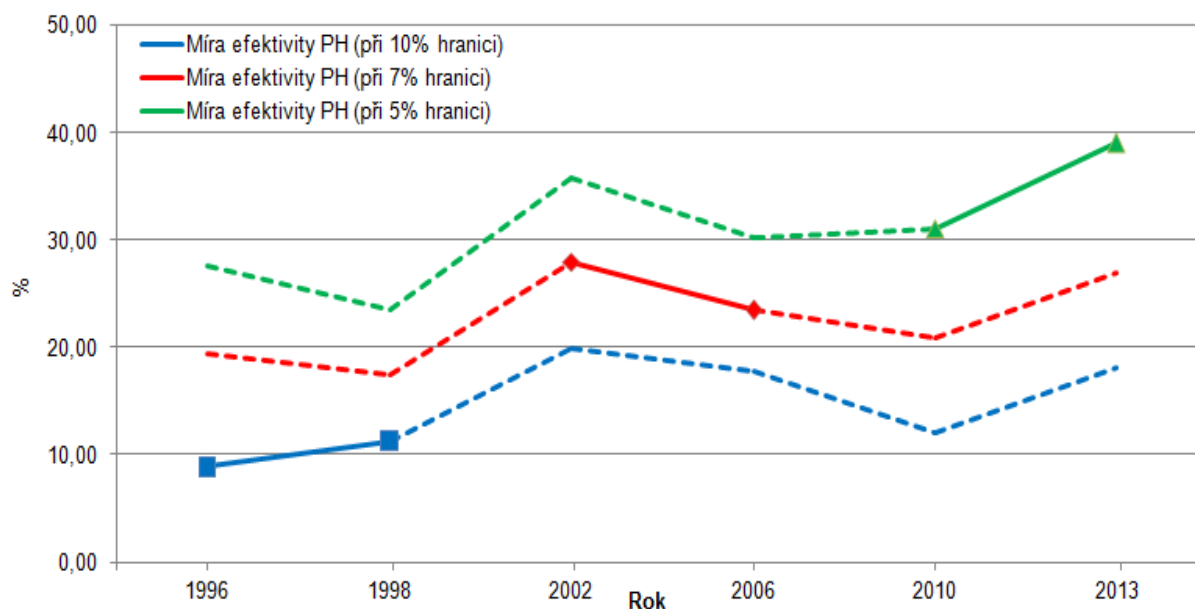
Výsledné míry efektivity přednostního hlasování vykazují značné rozdíly. Diference jsou způsobeny především v průběhu času měnící se hranicí pro posun kandidáta do čela kandidátní listiny. V roce

1996 byl efektivně distribuován jen každý desátý přednostní hlas, 90 % přednostních hlasů propadlo bez možnosti ovlivnění distribuce mandátů. Kromě vysoko nastavené hranice pro eventuální posun kandidáta hrál rovněž roli i všeobecně nízký zájem voličů udělovat přednostní hlasy (viz kapitola 2). Celkově v těchto volbách přesáhlo požadovanou hranici necelé procento uchazečů o poslanecký mandát.

Po úpravě volebních pravidel před volbami v roce 2002 se skokově zvýšila míra efektivnosti přednostního hlasování na 28 %. Hodnota ukazatele se v případě voleb 2006 mírně snížila na 23,5 % (zatím jediný případ v historii sněmovních voleb, kdy nedošlo ke zvýšení schopnosti voličů koncentrovat přednostní hlasy vybraným kandidátům). Počet kandidátů, kteří ve volbách 2002 a 2006 překročili zákonem stanovenou 7% hranici, byl téměř totožný (57, resp. 55 kandidátů).

Další snížení hranice pro posun kandidáta na kandidátní listině (na 5 %), jednoznačně posílilo vliv přednostního hlasování na personální obsazení poslaneckých míst. Jeden z výrazných aspektů posílení významu přednostních hlasů spočívá ve výrazném nárůstu počtu kandidátů, kteří v důsledku přednostních hlasů zlepšili svoji pozici na kandidátní listině - v roce 2010 bylo těchto kandidátů 192, o 3 roky později dokonce 309. Výrazně vyšší počet kandidátů, kteří dokázali v roce 2013 překonat požadovanou hranici, tkví v odlišném počtu úspěšných politických uskupení. Zatímco v roce 2010 překročilo 5% kvórum a získalo tak zastoupení v Poslanecké sněmovně 5 politických subjektů, ve volbách 2013 se jednalo o subjektů 7. Chceme-li tyto roky porovnat, můžeme údaj o počtu kandidátů na hranici posunu relativizovat (viz Graf 9), potom podíl kandidátů na hranici posunu na celkovém počtu kandidátů ze všech stran ve skrutiniu mezi roky 2010 a 2013 nevzrostl (ve srovnání s absolutním počtem) nikterak významně.

**Graf 10 Míra efektivnosti přednostního hlasování na různých hraničních úrovních posunu kandidáta ve volbách do PS PČR v letech 1996-2013**



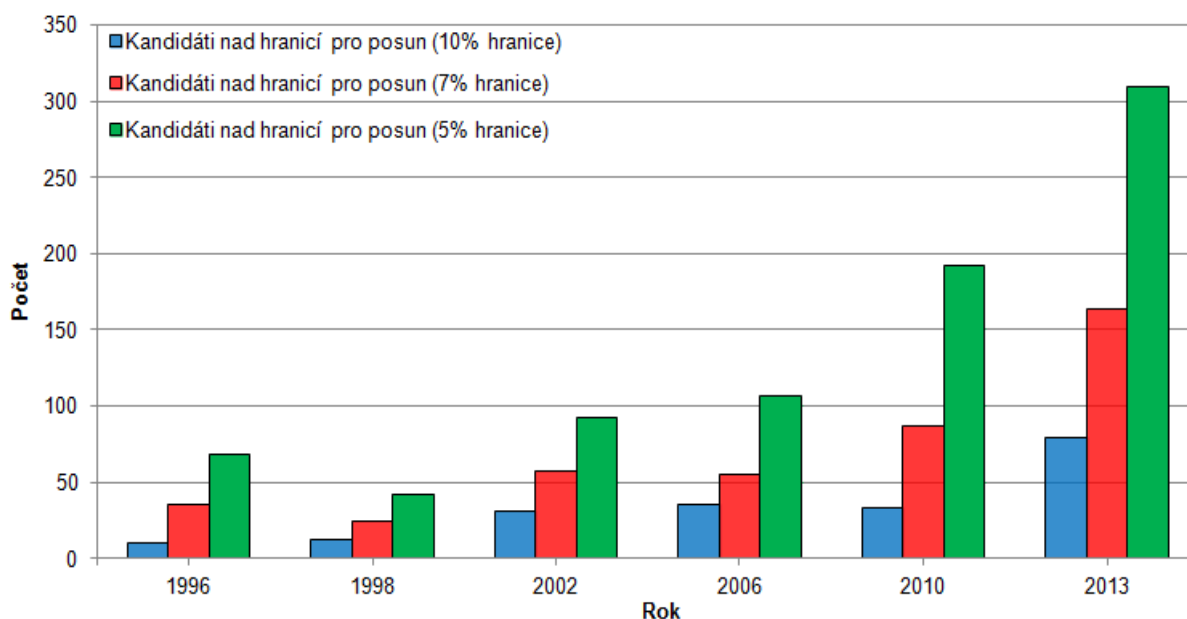
*Pozn.: Plnou čarou je znázorněna v daném období platná hranice pro posun kandidáta na kandidátní listině.*

Míra efektivnosti byla v analyzovaném období zásadně ovlivňována snižováním hranice přednostních hlasů pro postup na kandidátní listině. Lze však poměrně snadno modelovat, jak by se sledovaná míra

efektivity vyvíjela ve volebním systému s konstantní hranicí potřebných preferenčních hlasů pro posun. Právě to zobrazuje Graf 10. Strmý nárůst efektivity přednostních hlasů v roce 2002 samozřejmě podpořila snížená hranice (viz Graf 9), nicméně k nárůstu efektivity by v roce 2002 došlo za jakékoliv potenciálně uvažované hranice pro posun kandidáta. I kdyby v letech 2002 a 2006 platila 10% hranice, stále by propadlo mnohem méně hlasů, a to nejen poměrově, ale i v absolutních číslech než ve volbách v 90. letech. Navíc, jak je vidět z Grafu 10, dokázali voliči v roce 2002 koncentrovat přednostní hlasy nejefektivněji v historii českých sněmovních voleb (na 7% a 10% hranici).

Naopak skok ukazatele v roce 2010 lze vysvětlit výhradně změnou hranice pro posun kandidáta. Na 10% a 7% hranici mezi roky 2006 a 2010 model zaznamenal pokles efektivity přednostního hlasování, na 5% hranici by se efektivita mezi roky zvýšila nepatrně (viz Graf 10). Voliči tedy využívali přednostních hlasů s vysokou intenzitou, nicméně svou pozornost rozptýlili mezi příliš široký okruh kandidátů. Ve volbách v roce 2013 bylo s přednostními hlasy nakládáno efektivněji - takřka 40 % z nich bylo přiděleno kandidátům, kteří skutečně překročili hranici 5 %. Nárůst ukazatele byl mezi roky 2010 a 2013 zaznamenán i na ostatních uvažovaných hranicích posunu.

**Graf 11 Počet kandidátů nad hranicí pro posun do čela kandidátní listiny ve volbách do PS PČR v letech 1996-2013**

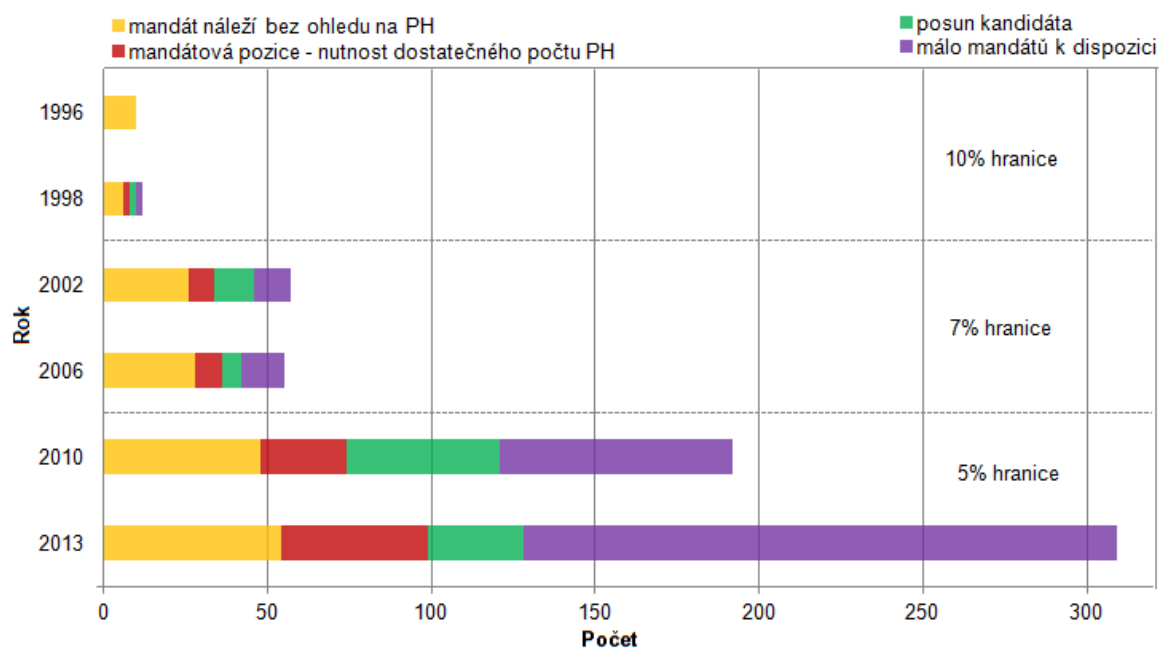


Stejným způsobem je možno modelovat počet kandidátů, kteří v daných volbách obdrželi více než 10 %, více než 7 % nebo více než 5 % přednostních hlasů z celkového počtu pro stranu odevzdaných platných hlasů. Ve volbách 1996 a 1998 byl počet takto úspěšných kandidátů nízký na všech uvažovaných hranicích posunu kandidáta. Nápadný růst byl zaznamenán v roce 2002 - vyšší intenzita využívání přednostního hlasování (viz kapitola 2) byla zároveň velmi efektivní, což se projevilo růstem počtu úspěšných kandidátů (a to na všech uvažovaných hranicích pro posun kandidáta). Počty úspěšných kandidátů mezi roky 2002 a 2006 jsou v podstatě srovnatelné, mírný nárůst byl způsoben navýšením počtu volebních stran, které ve volbách uspěly (do modelu vstoupilo více uvažovaných kandidátů).

Jeden z nejzajímavějších aspektů voleb 2010 a 2013 spočívá ve výrazném nárůstu počtu kandidátů, kteří v důsledku preferenčních hlasů vylepšili svoji pozici na kandidátní listině. Pokud by stejně jako ve volbách v letech 2010 a 2013 platila 5% hranice, tak by v roce 2002 vylepšilo svoji pozici 92 kandidátů a o čtyři roky později 107 kandidátů. Tyto údaje jsou uváděny pouze pro snazší porovnání s volbami 2010 a 2013, ve kterých překonalo 5% podmínku 192, respektive 309 kandidátů. Pokud by naopak zůstala v platnosti 7% hranice, směrem vzhůru na kandidátní listině by postoupilo 88 kandidátů (2010) a 163 kandidátů (2013). Na 10% hranici by v roce 2010 dosáhlo pouze 33 kandidátů, což je výsledek srovnatelný s volbami 2002 a 2006, velký počet v roce 2010 odevzdaných přednostních hlasů se tedy rozměnil ve velkém počtu kandidátů, z něhož pouze malá část dokázala kumulovat preference ve výši přesahující 10% hranici.

Překonání zákonem stanovené hranice pro posun do čela kandidátní listiny pro kandidáta automaticky neznamená udělení mandátu. Existují 4 typy situací, které mohou pro takto úspěšného kandidáta nastat (více viz Metodické poznámky). Do roku 2010 se nejčastěji vyskytovala situace, kdy úspěšnému kandidátovi (který překonal stanovenou hranici) náležel mandát bez ohledu na počet přednostních hlasů.

**Graf 12 Vliv přednostního hlasování na kandidáty se splněnou podmínkou k posunu do čela kandidátní listiny ve volbách do PS PČR v letech 1996-2013**



V roce 1996 splnilo podmínku pro přednostní udělení mandátu celkem 10 kandidátů, ale všichni ti kandidáti by mandát získali i ve volebním systému bez přednostního hlasování (viz Graf 12). V roce 1998 překonalo stanovenou 10% hranici 12 kandidátů, opět byla nejčastěji pozorována podpora kandidátů z čelních míst kandidátních listin. Z míst nezaručujících mandát se dokázali posunout dva kandidáti - ve Středočeském<sub>1</sub> kraji to byl kandidát z KDU-ČSL, v Jihočeském<sub>1</sub> kraji postoupil z 3. místa do čela kandidát US-DEU.

Institut přednostního hlasování ve volbách v roce 2002 posílil, jelikož 57 kandidátů dokázalo splnit podmínku pro přednostní udělení mandátu. Z původně nevolitelného místa se posunulo 12 kandidátů.

V těchto volbách se výrazněji začali objevovat kandidáti, kteří podmínky pro přesun do čela listiny sice splnili, ale mandát jim již udělen nebyl. Těchto kandidátů bylo celkem 11 a všichni kandidovali za Koalici. V roce 2006 splnilo podmínku pro posun do čela kandidátní listiny 55 kandidátů. Je zde ale nutno podotknout, že se tento počet počítá nikoliv ze čtyř politických subjektů (jako v roce 2002), ale z pěti. Mandát z původně nevolitelného místa byl přidělen celkem šesti kandidátům. Celkem 13 kandidátů podmínky pro přesun do čela kandidátky rovněž splnilo, ale do Poslanecké sněmovny se již nedostali, protože jejich strana neměla k dispozici další volné mandáty. Jednalo se o kandidáty KDU-ČSL (lidovečtí voliči udělovali přednostní hlasy s vysokou intenzitou a zároveň poměrně efektivně) a SZ, která ve většině krajů nezískala mandát a proto její úspěšní kandidáti v těchto krajích na základě přednostního hlasování získat mandát nemohli.

V roce 2010 byly přednostní hlasy udělovány ve větší míře kandidátům na původně nemandátovém místě. Během těchto voleb splnilo podmínku pro posun na kandidátní listině celkem 192 kandidátů, z nich 47 dosáhlo na mandát díky posunu z původně nemandátového místa na kandidátní listině. Do dolní komory Parlamentu se tak díky přednostním hlasům dostala čtvrtina zvolených poslanců. Zároveň na 71 úspěšných kandidátů mandátový post nezbyl. Při volbách v roce 2013 dokázalo splnit podmínku pro posun 309 kandidátů, z nichž 29 následně skutečně získalo poslanecký mandát přednostně (je třeba podotknout, že ve skrutiniu v roce 2013 bylo sedm volebních subjektů, kdežto v roce 2010 jich bylo 5). Ve srovnání s rokem 2010 došlo k poklesu množství takovýchto posunů. Tato skutečnost souvisí s poklesem volební podpory stran (ODS, TOP 09, viz Tabulka 2 v kapitole 1), jejichž kandidáti překonávali stanovenou hranici nejčastěji. Jestliže stranám přísluší ve volebních krajích méně mandátů, je tím snížen i maximálně možný počet posunů kandidátů z původně nemandátových pozic.

**Tabulka 12 Posuny kandidátů z nemandátových míst při odlišných hranicích přednostního hlasování ve volbách do PS PČR v letech 1996-2013**

Rok voleb	Úspěšné posuny kandidátů		
	Při 10% hranici	Při 7% hranici	Při 5% hranici
1996	<b>0</b>	4	12
1998	<b>2</b>	2	7
2002	9	<b>12</b>	20
2006	1	<b>6</b>	11
2010	6	23	<b>47</b>
2013	7	16	<b>29</b>

*Pozn.: tučně je zapsán počet posunů pro v tu dobu platnou hranici pro přednostní udělení mandátu.*

Zásadní proměnnou vypovídající o významu přednostního hlasování ve volebním systému je počet mandátů ovlivněných přednostním hlasováním (tzv. úspěšné posuny kandidátů). Schopnost přednostního hlasování modifikovat - na hypoteticky různě nastavených hranicích posunu - personální složení Poslanecké sněmovny prezentuje Tabulka 12. Tyto hypotetické hodnoty vypovídají o nízké významnosti preferenčního hlasování pro personální podobu dolní komory v 90. letech. I kdyby byla v těchto volbách hranice snížena na 7 % či 5 %, počet ovlivněných mandátů by zůstal na relativně nízké úrovni. Malý vliv na přidělování mandátů měly preferenční hlasy i v roce 2006. Na 10% hranici posunu by mandát na základě přednostních hlasů získal pouze 1 kandidát, i na dalších úrovních hranice posunu odpovídají výsledné hodnoty roku 2006 svojí velikostí spíše sněmovním volbám

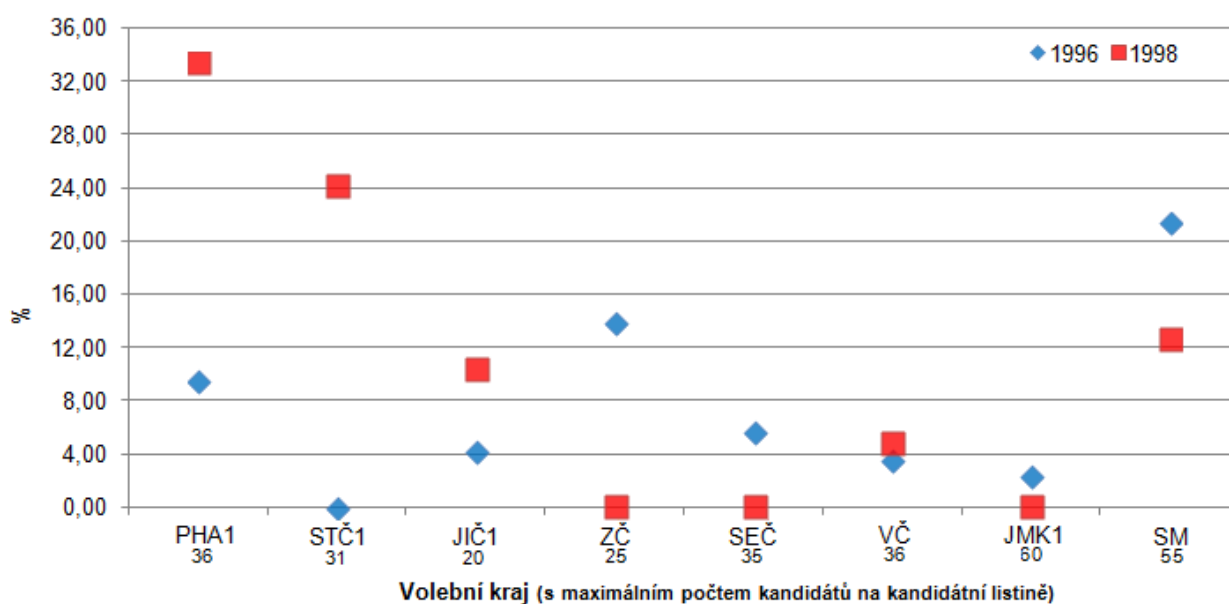
90. let. Naopak nejsilněji ovlivnilo přednostní hlasování podobu Poslanecké sněmovny v roce 2010. Na 10% hranici by však nejvíce úspěšných posunů připadalo na volby roku 2002. V roce 2010 by - za předpokladu platnosti 10% hranice pro posun - přednostní hlasování ovlivnilo obsazení poslaneckého místa pouze v 6 případech.

## 5.2 Míra efektivity přednostního hlasování a počet úspěšných kandidátů ve volebních krajích

Vzhledem k nízkému počtu kandidátů, kteří ve sněmovních volbách 1996 a 1998 splnili podmínku pro posun do čela kandidátní listiny, nelze vliv přednostního hlasování v jednotlivých volebních krajích hlouběji analyzovat. V roce 1996 přednostní hlasy nejefektivněji distribuovali voliči v Severomoravském kraji, kde 21 % z celkově udělených přednostních hlasů pro strany ve skrutiniu získali společně 2 kandidáti (Miloš Zeman a Václav Klaus). Ostatní kandidáti zákonem stanovenou hranici pro posun v Severomoravském kraji nepřekonal. Relativně efektivně nakládali voliči s přednostními hlasy i v Západočeském kraji a Praze<sub>1</sub>, - v obou těchto obvodech překonali hranici pro posun 2 kandidáti. Naopak ve Středočeském kraji, nemělo přednostního hlasování žádný dopad na výsledky voleb; žádný kandidát nedokázal překonat stanovenou hranici pro posun.

V roce 1998 se nejefektivněji nakládalo s přednostními hlasy v Praze<sub>1</sub>, kde každý třetí přednostní hlas získal kandidát, jenž dokázal nashromáždit tolik hlasů, že překonal hranici nutnou k posunu do čela kandidátky. Takto úspěšných kandidátů bylo v Praze<sub>1</sub> celkem 5, všichni se však nacházeli na místech zaručující mandát - tzn., že by jim mandát náležel bez ohledu na počet preferenčních hlasů. Vysokou efektivitu přednostního hlasování vykazali rovněž voliči v Středočeském<sub>1</sub> kraji, takřka čtvrtinu krajských přednostních hlasů získali pouze 2 kandidáti (Stanislav Gross z ČSSD a Vlasta Parkanová z KDU-ČSL). Ve třech volebních krajích - Západočeském, Severočeském a Jihomoravském<sub>1</sub>, - bylo přednostní hlasování bez efektu, žádný kandidát nedokázal nakumulovat dostatečný počet přednostních hlasů.

**Graf 13 Míra efektivity přednostního hlasování dle volebních krajů ve volbách do PS PČR v letech 1996-1998**



V letech 1996 a 1998 sice počet kandidátů, kteří dosáhli stanovené hranice pro posun v populačně nejmenším Jihočeském<sub>1</sub> kraji, převyšuje počet takto úspěšných kandidátů z Jihomoravského<sub>1</sub> a Severomoravského kraje (dva populačně největší volební kraje), nicméně rozdíly v počtu úspěšných kandidátů jsou mezi kraji spíše zanedbatelné a nelze je vysvětlit pomocí odlišného maximálního počtu kandidátů na kandidátní listině (viz kapitola 4). Nejvíce úspěšných kandidátů dokázal v 90. letech generovat pražský volební obvod (viz Tabulka 13), což byl zároveň třetí největší volební kraj. Potvrzuje to sílu některých pražských kandidátů, kteří dokážou kumulovat dostatek přednostních hlasů, přestože počet spolukandidátů (a ve své podstatě konkurentů) na kandidátní listině je ve srovnání například s Jihočeským<sub>1</sub> krajem vyšší. Podobně velké volební kraje (Severočeský či Východočeský) tolik úspěšných kandidátů jako Praha<sub>1</sub> generovat nedokázaly.

**Tabulka 13 Počet kandidátů nad hranicí posunu a počet posunů kandidátů z nemandátových míst dle volebních krajů ve volbách do PS PČR v letech 1996-1998**

Rok	Ukazatel	Celkem ČR	v tom volební kraj							
			Praha	Středo- český	Jihočeský	Západo- český	Severo- český	Východo- český	Jiho- moravský	Severo- moravský
1996	Počet mandátů v 1. skrutiniu	188	22	20	12	17	19	23	39	36
	Kandidáti nad hranicí posunu	10	2	-	1	2	1	1	1	2
	Úspěšných posunů	-	-	-	-	-	-	-	-	-
	Úspěšné posuny vůči počtu mandátů (%)	-	-	-	-	-	-	-	-	-
1998	Počet mandátů v 1. skrutiniu	185	22	20	12	15	20	23	39	34
	Kandidáti nad hranicí posunu	12	5	2	3	-	-	1	-	1
	Úspěšných posunů	2	-	1	1	-	-	-	-	-
	Úspěšné posuny vůči počtu mandátů (%)	1,08	-	5,00	8,33	-	-	-	-	-
Souhrn za období	Počet mandátů v 1. skrutiniu	373	44	40	24	32	39	46	78	70
	Kandidáti nad hranicí posunu	22	7	2	4	2	1	2	1	3
	Úspěšných posunů	2	-	1	1	-	-	-	-	-
	Úspěšné posuny vůči počtu mandátů (%)	0,54	-	2,50	4,17	-	-	-	-	-

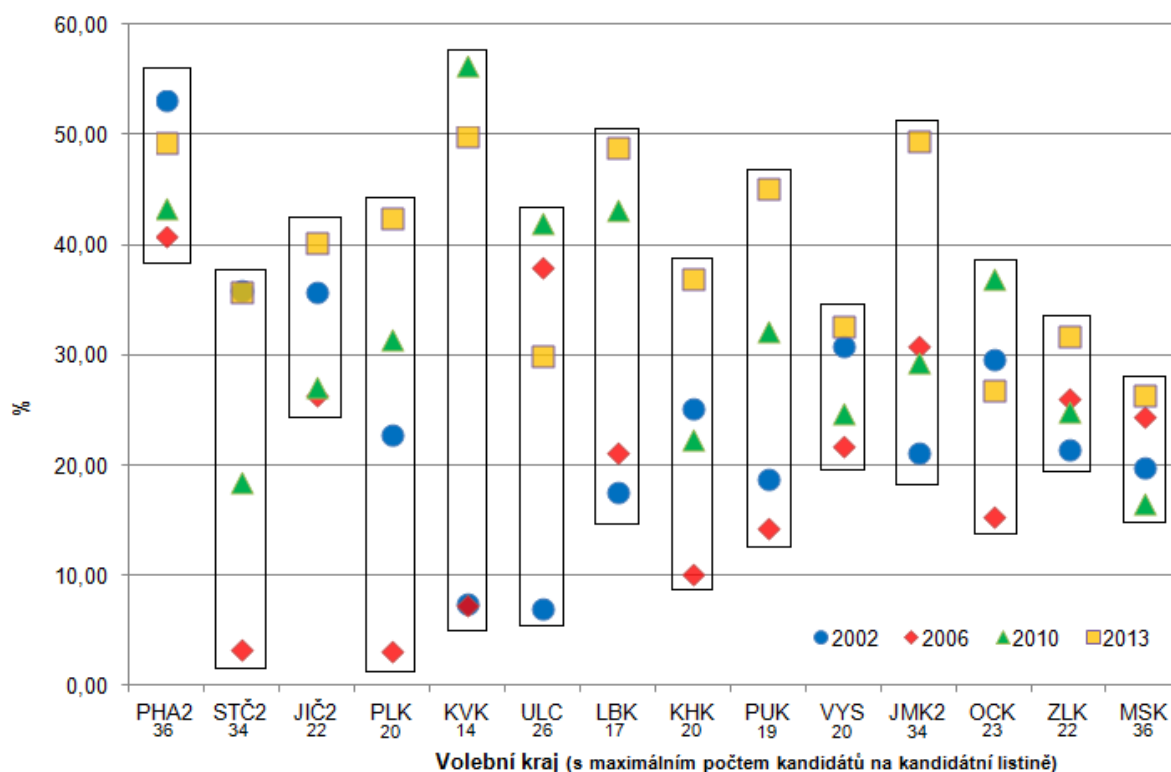
V případě 14 krajů je situace komplikovanější. V letech 2002 a 2006 míra efektivity přednostního hlasování rozhodně neodpovídá předpokladům naznačeným v kapitole 4, tj. že v populačně malých obvodech dokážou kandidáti snadněji agregovat dostatečný počet přednostních hlasů, což se odrazí i ve vyšší míře efektivity přednostního hlasování. Hodnoty sledovaného ukazatele byly v tomto období na velikosti obvodu nezávislé. Specifické postavení si zachovala Praha<sub>2</sub>, kde voliči udělovali preferenční hlasy s vysokou intenzitou, zároveň se pražským voličům dařilo distribuovat přednostní hlasy i efektivně převážně těm kandidátům, kteří po sečtení přednostních hlasů požadovanou hranici posunu skutečně překonali. V roce 2002 a 2006 vykazala Praha<sub>2</sub> nejvyšší míru efektivity přednostního hlasování (viz Graf 14), přičemž nadprůměrná hodnota ukazatele zůstala pro Prahu<sub>2</sub> typická i ve dvou následujících sněmovních volbách. Tento výsledek je o to zajímavější, uvědomíme-li si, že navýšením počtu volebních krajů se Praha<sub>2</sub> stala (společně s krajem Moravskoslezským) největším volebním obvodem ČR, kandidátní listiny tak obsahují největší počet kandidátů a je proto pro kandidáty statisticky nejsložitější kumulovat dostatečné množství přednostních hlasů.

Podprůměrné hodnoty míry efektivity byly v letech 2002 a 2006 poněkud paradoxně zaznamenány i v některých populačně menších volebních obvodech. Voliči z Karlovarského kraje distribuovali v roce 2002 přednostní hlasy nejméně efektivně v rámci republiky (po voličích populačně většího Ústeckého kraje). O čtyři roky později byli méně efektivní než voliči v Karlovarském kraji jen voliči ve

Středočeském<sub>2</sub> a Plzeňském kraji. Podprůměrná míra efektivity ve sněmovních volbách 2002 a 2006 byla typická i pro voliče v Libereckém a Pardubickém kraji, což jsou po Karlovarském kraji nejmenší volební obvody ČR. Přestože kandidátní listiny obsahují v těchto krajích nižší počet kandidátů, tak se těmto kandidátům nedařilo v dostatečné míře kumulovat dostatečný počet přednostních hlasů.

Významné změny v mezikrajské variabilitě efektivity přednostního hlasování nastaly v roce 2010. Značný nárůst efektivity byl zaznamenán především v populačně malých obvodech (Karlovarský, Liberecký či Pardubický kraj). Kupříkladu v Karlovarském kraji vzrostla v roce 2010 míra efektivity o takřka 50 procentních bodů, zhruba každý druhý udělený přednostní hlas „se počítal“ a patřil kandidátovi, který na základě výsledků hlasování měl nárok na přednostní udělení mandátu. Míra efektivity vzrostla v roce 2010 díky společensko-politickému kontextu ve většině krajů - mírný propad efektivity byl zaznamenán jen ve třech moravských obvodech (Jihomoravský<sub>2</sub>, Zlínský a Moravskoslezský kraj) - ovšem nejrazantněji efektivita vzrostla právě v nejmenších obvodech. Jak lze tento nárůst vysvětlit? Tyto malé obvody rostly z relativně malých měr efektivity let 2002 a 2006 (viz Graf 14), nicméně zásadním faktorem je zde vliv malého počtu kandidátů na kandidátkách. Pokud voliči odevzdají v kraji významný počet přednostních hlasů a zároveň se na kandidátní listině neobjeví dostatečný počet silných a populárních osobností (což bývá případ menších volebních obvodů), lze předpokládat, že voliči pak distribuují přednostní hlasy mezi kandidáty rovnoměrněji, přičemž s klesajícím počtem kandidátů na kandidátce roste pravděpodobnost překonání stanovené hranice posunu (viz kapitola 4). Souběh těchto faktorů nakonec vyústil v nadprůměrné hodnoty sledovaného ukazatele.

**Graf 14 Míra efektivity přednostního hlasování dle volebních krajů ve volbách do PS PČR v letech 2002-2013**



V roce 2013 sledovaná míra efektivity opět vzrostla - v 9 krajích byla na svém historickém maximu. Nejvýrazněji efektivita přednostního hlasování vzrostla v populačně velkém Jihomoravském<sub>2</sub> kraji, což



Ize vysvětlit kandidaturou některých populárních politiků. Za ČSSD kandidoval například předseda strany Bohuslav Sobotka či hejtman Michal Hašek, kandidátku ODS vedl Petr Fiala a hnutí ANO 2011 vedl v Jihomoravském<sub>2</sub> kraji Martin Stropnický. Poprvé v historii tak dokázali voliči na jižní Moravě udělovat přednostní hlasy s podobnou efektivitou jako voliči v hlavním městě.

**Tabulka 14 Počet kandidátů nad hranicí posunu a počet posunů kandidátů z nemandátových míst dle volebních krajů ve volbách do PS PČR v letech 2002-2013**

Rok	Ukazatel	Celkem ČR	v tom volební kraj													
			PHA	STC	JCK	PZK	KVK	ULC	LBK	KHK	PUK	VYS	JMK	OCK	ZLK	MSK
2002	Počet mandátů	200	25	23	12	11	5	14	8	11	10	11	23	12	12	23
	Kandidáti nad hranicí posunu	57	7	3	5	4	3	3	4	4	3	3	4	6	4	4
	Úspěšných posunů	12	1	-	1	1	-	-	1	2	-	1	1	1	1	2
	Úspěšné posuny vůči počtu mandátů (%)	6,00	4,00	-	8,33	9,09	-	-	12,50	18,18	-	9,09	4,35	8,33	8,33	8,70
2006	Počet mandátů	200	25	23	13	11	5	14	8	11	10	10	23	12	12	23
	Kandidáti nad hranicí posunu	55	9	1	4	1	3	4	4	4	2	4	7	3	4	5
	Úspěšných posunů	6	1	-	-	-	-	-	1	-	1	-	1	-	1	1
	Úspěšné posuny vůči počtu mandátů (%)	3,00	4,00	-	-	-	-	-	12,50	-	10,00	-	4,35	-	8,33	4,35
2010	Počet mandátů	200	25	24	13	11	5	14	8	11	10	10	23	12	12	22
	Kandidáti nad hranicí posunu	192	20	7	11	11	26	17	21	9	18	9	8	20	9	6
	Úspěšných posunů	47	6	1	2	5	4	3	3	4	8	4	2	3	1	1
	Úspěšné posuny vůči počtu mandátů (%)	23,50	24,00	4,17	15,38	45,45	80,00	21,43	37,50	36,36	80,00	40,00	8,70	25,00	8,33	4,55
2013	Počet mandátů	200	24	25	12	11	5	14	8	11	10	11	23	12	12	22
	Kandidáti nad hranicí posunu	309	21	21	20	23	33	18	28	20	29	17	23	19	18	19
	Úspěšných posunů	29	2	2	3	-	2	2	2	2	6	3	1	1	1	2
	Úspěšné posuny vůči počtu mandátů (%)	14,50	8,33	8,00	25,00	-	40,00	14,29	25,00	18,18	60,00	27,27	4,35	8,33	8,33	9,09
Souhm za období	Počet mandátů	800	99	95	50	44	20	56	32	44	40	42	92	48	48	90
	Kandidáti nad hranicí posunu	613	57	32	40	39	65	42	57	37	52	33	42	48	35	34
	Úspěšných posunů	94	10	3	6	6	6	5	7	8	15	8	5	5	4	6
	Úspěšné posuny vůči počtu mandátů (%)	11,75	10,10	3,16	12,00	13,64	30,00	8,93	21,88	18,18	37,50	19,05	5,43	10,42	8,33	6,67

V letech 2002 bylo nejvíce kandidátů nad hranicí posunu v pražském volebním obvodu (7). Za Prahou<sub>2</sub> následovaly v tomto roce Olomoucký a Jihočeský<sub>2</sub> kraj, které lze podle maximálního počtu kandidátů na kandidátní listině považovat za volební kraje střední velikosti. Opravdu úspěšných posunů bylo v roce 2002 dvanáct, přičemž tyto úspěšné posuny byly rozmístěny do volebních obvodů poměrně rovnoměrně - 2 kandidáti získali mandát přednostně v Královéhradeckém a 2 kandidáti v kraji Moravskoslezském.

Podobné parametry dopadů přednostního hlasování byly zaznamenány ve volbách v roce 2006. Nejvíce kandidátů nad hranicí posunu bylo opět v Praze<sub>2</sub> (tentokrát 9), za kterou následovaly další velké volební obvody - Jihomoravský<sub>2</sub> (7 úspěšných kandidátů) a Moravskoslezský kraj (5 kandidátů nad požadovanou hranicí). Pouze 1 kandidát nad hranicí posunu se objevil ve Středočeském<sub>2</sub> a Plzeňském kraji. Celkem 6 úspěšných posunů bylo rovnoměrně rozděleno do šesti krajů -

zastoupeny byly obvody velké (Praha<sub>2</sub>, Jihomoravský<sub>2</sub>, Moravskoslezský kraj), střední (Zlínský kraj) i malé velikosti (Liberecký kraj, Pardubický kraj).

Větší krajské rozdíly byly zaznamenány v roce 2010, kdy bylo přerozděleno nejvíce mandátů v historii, tj. nejvíce posunů na kandidátní listině vedlo až k zisku mandátu. V některých menších volebních obvodech (Karlovarský a Pardubický kraj) bylo přiděleno 80 % mandátů kandidátům z pozic, které původně nezaručovaly přidělení mandátu, úspěšný kandidát tedy musel získat dostatečný počet přednostních hlasů.

V roce 2013 sice pokračoval růst počtu kandidátů, kteří jsou schopni překonat zákonem stanovenou hranici pro přednostní udělení mandátu, nicméně počet opravdu úspěšných posunů poklesl na 29. Ve 12 krajích se snížil podíl úspěšných posunů vůči celkovému počtu rozdělovaných mandátů - výjimkami byly pouze Zlínský (podíl zůstal zachován na hodnotě roku 2010) a Jihočeský<sub>2</sub> kraj. Nejsilněji opět ovlivnily přednostní hlasy personální obsazení poslaneckých míst v menších či středních volebních obvodech. V Pardubickém kraji 6 z 10 mandátů bylo uděleno kandidátům z původně nevolitelných míst kandidátních listin, v Karlovarském kraji bylo přerozděleno díky přednostnímu hlasování 40 % mandátů. Vysoký relativní podíl úspěšných posunů byl rovněž zaznamenán na Vysočině, v Libereckém a Jihočeském<sub>2</sub> kraji (viz Tabulka 14). Ve velkých volebních obvodech sledovaný podíl nepřekročil hodnotu 10 %, přičemž území Prahy<sub>2</sub> se v těchto volbách od populačně velkých volebních obvodů významně neodlišovalo.

Absolutně nejvíc úspěšných posunů se v období 2002-2013 objevilo v Pardubickém kraji a Praze<sub>2</sub>. Schopnost generovat kandidáty s dostatečným počtem přednostních hlasů tedy není záležitostí pouze malých obvodů (jak by se mohlo zdát na základě výsledků z kapitoly 4). I ve větších volebních obvodech ve volbách do Poslanecké sněmovny existují kandidáti schopní překonávat stanovenou hranici pro uplatnění preferenčních hlasů, byť čelí většímu počtu „konkurentů“ z kandidátní listiny. Ovšem kandidátovi nemusí překonání stanovené hranice pro udělení mandátu stačit. Tento závěr platí obzvláště v malých obvodech (viz Tabulka 14). Například v Karlovarském kraji sice má kandidát statisticky vyšší šanci získat dostatek preferenčních hlasů, ty mu však ještě automaticky nezaručí mandát. Musí být mezi nejvíce preferovanými kandidáty. Vyšší průměrný počet přednostních hlasů na kandidáta v malých volebních obvodech je tedy ve volebním systému ČR vyvážen počtem v kraji rozdělovaných mandátů. Ve velkých obvodech je rozdíl mezi celkovým počtem rozdělovaných mandátů a počtem kandidátů nad hranici posunu zpravidla kladný ve prospěch mandátů (viz Tabulka 14), proto je mnohem pravděpodobnější, že úspěšný kandidát mandát skutečně získá.

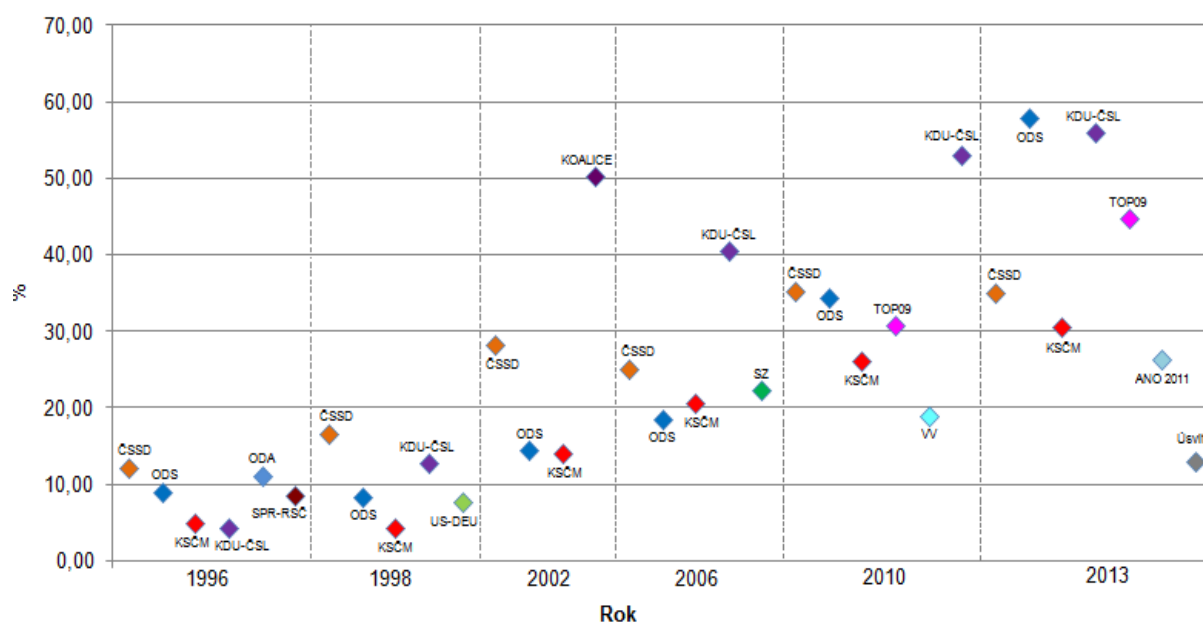
### **5.3 Míra efektivity přednostního hlasování a počet úspěšných kandidátů podle volebních stran**

Výsledné míry efektivity zobrazené na Grafu 15 ukazují, že největší schopnost koncentrovat přednostní hlasy mají dlouhodobě voliči KDU-ČSL. Nízká efektivita voličů KDU-ČSL z roku 1996 je zapříčiněna tehdy platnou volební úpravou. Hranici 10 % překonal v roce 1996 v řadách KDU-ČSL pouze Josef Lux (dva další kandidáti získali přes 9 % přednostních hlasů a na stanovenou hranici tak těsně nedosáhli). Také za vysokou mírou efektivity Koalice v roce 2002 stojí voliči KDU-ČSL (viz Tabulka 16). Navíc, jak ukazují hodnoty z voleb do Poslanecké Sněmovny 2006 nebo 2010, voliči KDU-ČSL jsou schopni významně koncentrovat přednostní hlasy i v případech, že jejich strana kandiduje samostatně nebo ve volbách neuspěje (nepřekročí stanovené kvórum).

Poměrně efektivním způsobem nakládají s přednostními hlasy rovněž voliči ČSSD. Vysoká efektivnost (oproti ODS) vyplývá z výraznější podpory volebních lídrů ČSSD (viz Tabulka 8 v kapitole 3), kteří u ČSSD překonávali stanovenou hranici pro posun nejčastěji. Voliči ČSSD tedy koncentrují své přednostní hlasy do menšího počtu silných osobností (viz Příloha 7). Lídři ODS se ve srovnání s lídry ČSSD netěšili takové volební přízni, což v konečném důsledku vedlo k vyššímu rozptylu přednostních hlasů mezi více kandidátů. Vysokou koncentraci přednostních hlasů zaznamenala ODS ve volbách roku 2013, dokonce to bylo nejvyšší procento efektivně distribuovaných přednostních hlasů v historii sněmovních voleb.

Nižší efektivitou přednostního hlasování se vyznačují voliči „nových“ politických stran, které na politickou scénu vstoupily v průběhu sledovaného období. Tento jev je typický především pro Věci veřejné, ANO 2011 a Úsvit přímé demokracie Tomia Okamury. Voliči těchto politických subjektů zřejmě nepřikládali personálnímu obsazení stranou získaných poslaneckých míst větší význam a volili ve větší míře stranu jako celek. Naopak vyšší schopnost koncentrovat přednostní hlasy mají voliči TOP 09, což může souviset s delší dobou působení některých členů strany na politické scéně.

**Graf 15 Míra efektivity přednostního hlasování podle vybraných politických subjektů ve volbách do PS PČR v letech 1996-2013**



Pozn.: pro dokreslení situace je doplněna hodnota KDU-ČSL pro rok 2010, přestože strana nesplnila kvórum.

Efektivnost nakládání s přednostními hlasy zásadním způsobem předurčuje počet kandidátů, na které má přednostní hlasování dopad. V 90. letech nebyl počet takto úspěšných kandidátů nijak stranicky diferencovaný, největší počet uchazečů nad hranici posunu (a to 5) zaznamenaly v letech 1996 a 1998 KDU-ČSL a ČSSD.

KDU-ČSL měla nejvíce úspěšných kandidátů i ve volbách v roce 2006, nicméně žádný z nich nezískal mandát díky úspěšnému posunu na kandidátce. Zajímavý je v tomto roce počet úspěšných posunů

u KSČM (viz Tabulka 15). Tento úspěch KSČM lze vysvětlit tím, že přednostní hlasování zpravidla více mění pořadí na kandidátkách méně úspěšných stran. Vezmeme-li v úvahu velký obvod, například Jihomoravský<sub>2</sub> kraj, tak například v roce 2006 zde obě ve volbách nejsilnější strany - ČSSD a ODS - získaly 8 mandátů (viz Tabulka 5 v kapitole 1). K úspěšnému posunu tak u těchto stran mohlo dojít v tomto volebním kraji celkem obtížně, neboť všichni kandidáti s reálnou šancí získat dostatečný počet hlasů, získají mandát bez ohledu na výsledek přednostního hlasování, neboť jsou na volitelném místě. Méně úspěšné strany bojují ve volebních obvodech (platí i pro velké strany v malých obvodech typu Karlovarský kraj) o jeden či dva mandáty, proto mohlo docházet ke změnám častěji.

V roce 2010 vzrostl velmi výrazně počet kandidátů nad hranicí posunu i počet úspěšných posunů u všech v Poslanecké sněmovně dlouhodobě zastoupených politických stran. Důvodů bylo hned několik. Kromě politicko-společenského kontextu mělo velký vliv snížení požadované hranice pro uplatnění přednostních hlasů na 5 %. I neúspěšnějším stranám politického spektra (ODS a ČSSD) příslušelo ve volebních obvodech méně mandátů, díky čemuž vzrostla pravděpodobnost posunů kandidátů z původně nemandátových pozic do čela kandidátky. Nejvýraznějším způsobem bylo ovlivněno přednostním hlasováním rozdělení mandátů u ODS, kde bylo v roce 2010 preferenčními hlasy změněno 32 % mandátů, v roce 2013 pak získala mandát na základě výsledku přednostního hlasování čtvrtina poslanců ODS.

**Tabulka 15 Počet kandidátů nad hranicí posunu a počet úspěšných posunů podle volebních stran ve volbách do PS PČR v letech 1996-2013**

Rok	Ukazatel	Volební strana												
		ČSSD	ODS	KSČM	KDU-ČSL	ODA	SPR-RSČ	US-DEU	Koalice	SZ	TOP 09	VV	ANO 2011	Úsvit
1996	Počet mandátů v 1. skrutiniu	59	65	20	16	11	17	x	x	x	x	x	x	x
	Kandidáti nad hranicí posunu	2	2	2	1	2	1	x	x	x	x	x	x	x
	Úspěšných posunů	-	-	-	-	-	-	x	x	x	x	x	x	x
	Úspěšné posuny vůči počtu mandátů (%)	-	-	-	-	-	-	x	x	x	x	x	x	x
1998	Počet mandátů v 1. skrutiniu	71	60	20	17	x	x	17	x	x	x	x	x	x
	Kandidáti nad hranicí posunu	3	1	2	4	x	x	2	x	x	x	x	x	x
	Úspěšných posunů	-	-	-	1	x	x	1	x	x	x	x	x	x
	Úspěšné posuny vůči počtu mandátů (%)	-	-	-	5,90	x	x	5,90	x	x	x	x	x	x
2002	Počet mandátů	70	58	41	x	x	x	x	31	x	x	x	x	x
	Kandidáti nad hranicí posunu	9	5	6	x	x	x	x	37	x	x	x	x	x
	Úspěšných posunů	-	1	-	x	x	x	x	11	x	x	x	x	x
	Úspěšné posuny vůči počtu mandátů (%)	-	1,70	-	x	x	x	x	35,50	x	x	x	x	x
2006	Počet mandátů	74	81	26	13	x	x	x	x	6	x	x	x	x
	Kandidáti nad hranicí posunu	8	8	10	21	x	x	x	x	8	x	x	x	x
	Úspěšných posunů	1	1	4	-	x	x	x	x	-	x	x	x	x
	Úspěšné posuny vůči počtu mandátů (%)	1,35	1,18	15,38	-	x	x	x	x	-	x	x	x	x
2010	Počet mandátů	56	53	26	x	x	x	x	x	x	41	24	x	x
	Kandidáti nad hranicí posunu	33	63	33	x	x	x	x	x	x	45	18	x	x
	Úspěšných posunů	10	17	5	x	x	x	x	x	x	11	4	x	x
	Úspěšné posuny vůči počtu mandátů (%)	17,86	32,08	19,23	x	x	x	x	x	x	26,80	16,67	x	x
2013	Počet mandátů	50	16	33	14	x	x	x	x	x	26	x	47	14
	Kandidáti nad hranicí posunu	35	82	33	84	x	x	x	x	x	46	x	20	9
	Úspěšných posunů	9	4	6	3	x	x	x	x	x	2	x	5	-
	Úspěšné posuny vůči počtu mandátů (%)	18,00	25,00	18,18	21,43	x	x	x	x	x	7,69	x	10,64	-
Souhrn za období	Počet mandátů	380	333	166	60	11	17	17	31	6	67	24	47	14
	Kandidáti nad hranicí posunu	90	161	86	110	2	1	2	37	8	91	18	20	9
	Úspěšných posunů	20	23	15	4	-	-	1	11	-	13	4	5	-
	Úspěšné posuny vůči počtu mandátů (%)	5,26	6,91	9,04	6,67	-	-	5,88	35,48	-	19,40	16,67	10,64	-

Pozn.: „x“ je uvedeno u stran, které v daném volebním roce nekandidovaly nebo nezískaly žádný mandát.

Zvláštní pozornost si zaslouží sněmovní volby v roce 2002. Nejenže byl u volebního uskupení Koalice zaznamenán v té době abnormálně vysoký počet kandidátů nad hranicí posunu (viz Tabulka 15), zároveň ale voliči Koalice velmi výrazně ovlivnili personální obsazení poslaneckých mandátů. Z 12 úspěšných posunů jich hned 11 příslušelo kandidátům Koalice.

**Tabulka 16 Základní volební charakteristiky Koalice KDU-ČSL, US-DEU v členění podle navrhuječích stran v roce 2002**

Navrhující strana	Počet kandidátů		Přednostní hlasy pro kandidáty		Mandáty		Úspěšné posuny	
	abs.	%	abs.	%	abs.	%	abs.	%
KDU-ČSL	165	48,25	256 751	60,02	22	70,97	9	81,82
US-DEU	177	51,75	171 035	39,98	9	29,03	2	18,18

Kandidáti KDU-ČSL a US-DEU získali dohromady 427 786 přednostních hlasů. I když byl počet kandidátů US-DEU v mírné převaze nad kandidáty KDU-ČSL, tak v počtu odevzdaných přednostních hlasů patřilo prvenství lidoveckým kandidátům, kteří získali 60 % všech preferencí. Výrazně úspěšnější v kumulaci přednostních hlasů tak byli voliči KDU-ČSL, kteří dokázali pro lidovecké kandidáty získat 9 mandátů posunem kandidáta z nevolitelného místa. Kandidáti US-DEU získali posunem díky přednostnímu hlasování jen 2 mandáty. Dohromady jich US-DEU získala 9, kdežto KDU-ČSL 22. Převaha získaných mandátů ve prospěch KDU-ČSL tak ve volbách neodpovídala původnímu rozložení sil na kandidátních listinách.