

3. Polsko

- **Krátká recese v počátcích transformace**

Ekonomické podmínky při vstupu Polska do transformace se vyznačovaly velkým zahraničním dluhem a měnovým převisem. Hlavním úkolem bylo ekonomiku stabilizovat. Balzerowiczův plán se týkal pouze první etapy transformace, tedy liberalizace a stabilizace. Druhá fáze – privatizace a restrukturalizace – měla následovat později.

Jádrem byla okamžitá liberalizace trhů, cen a mezd, doprovázená balíkem stabilizačních opatření. Zavedením vnitřní konvertibility zlotého Polsko fakticky otevřelo svůj trh zahraničnímu zboží. Mezi hlavní stabilizační opatření patřila rozpočtová a měnová restrikce, mzdová regulace a ukotvení měnového kurzu na americký dolar.

Logickým vyústěním šokové terapie byl hospodářský pokles spojený s růstem nezaměstnanosti. Cenový skok, mzdová regulace a devalvace však působily proti tomuto poklesu, protože ovlivnily reálné mzdy a zlevnily polské zboží v zahraničí. K poklesu ekonomiky přispěl také rozpad společného trhu socialistických zemí, který připravil podniky o jejich tradiční odbytiště.

- **Růst ekonomického výkonu dosáhl v průměru 4,4 % ročně**

HDP v letech 1994-2003 rostl průměrně o 4,4 % ročně, což je nejvíce z porovnávaných zemí. Prosadila se těsná korelace vývoje HDP a domácí poptávky (0,93). Z poptávkové strany byl ekonomický růst tažen především tvorbou hrubého fixního kapitálu, jehož průměrná dynamika byla 7,5 % ročně. Téměř shodné tempo jako HDP měla spotřeba domácností, více než dvojciferné tempo růstu dosáhl vývoz i dovoz. Důvody měly velice úzkou korelaci (0,87) s růstem HDP.

- **Výkyvy v ekonomické aktivitě způsobily především investice**

Výkyv v ekonomické aktivitě zaznamenalo Polsko v letech 2001 a 2002, kdy růst HDP zpomalil na 1,0 %, resp. 1,4 %. Toto zpomalení ekonomického růstu je vysvětlováno především výkyvem tvorby hrubého fixního kapitálu do záporných hodnot po předchozím období vysoké investiční aktivity. Míra výkyvů ekonomického růstu vyjádřená směrodatnou odchylkou od dlouhodobého průměru dosáhla hodnoty 1,9 p. b., což bylo více než v Maďarsku a Slovensku, kde byl růst více stabilizovaný. Nízkou míru rozkolísanosti měla spotřeba domácností, větší pak investice (10,0), dovoz (10,3) a vývoz (7,7).

- **Na zpomalení ekonomického růstu se podílely též měnové podmínky**

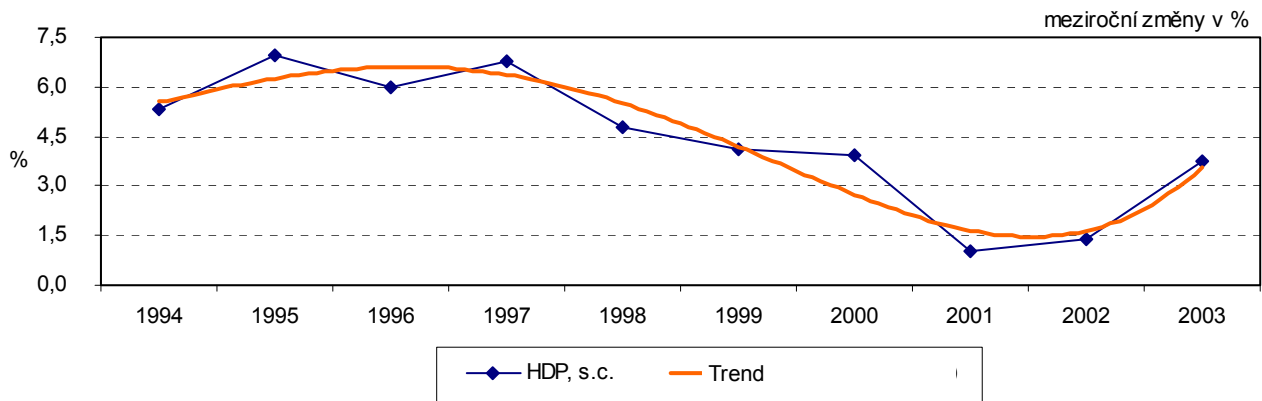
K determinantám zpomalení ekonomického růstu patřil především výkyv k posílení polské měny, doprovázený zvýšením úrokových sazeb a desinflačním procesem. Na zpomalení růstu HDP reagovala negativně míra nezaměstnanosti, jež v roce 2002 vzrostla až ke 20 %. Vnější nerovnováha posuzovaná saldem běžného účtu platební bilance byla v letech 2000-2003 jen mírná, neboť nepřevýšila 3 % HDP. Růstová fáze hospodářského cyklu však byla doprovázena růstem salda vládního rozpočtu, který dosáhl v roce 2003 výše 6,2 % HDP, což je však méně v porovnání s ostatními zeměmi.

Tab. č. 10 Základní makroekonomické ukazatele

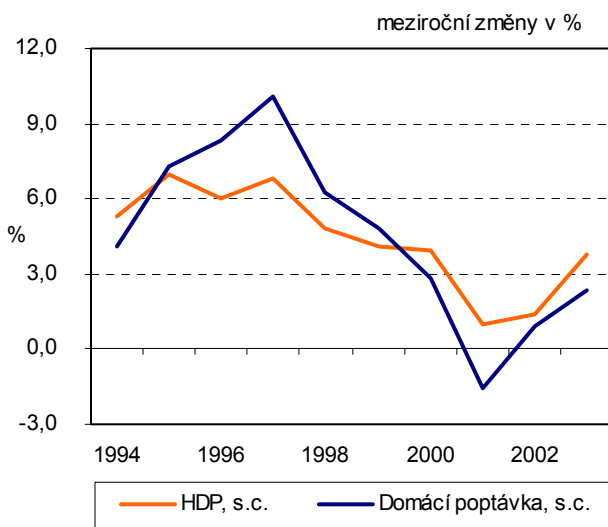
Ukazatel	meziroční změna v %									
	1994	1995	1996	1997	1998	1999	2000	2001	2002	2003
Reálný HDP, v %, r/r	5,2	7,0	6,1	6,9	4,9	4,1	4,0	1,0	1,3	2,3
Inflace (CPI), v %, r/r	11,8	27,8	19,9	14,9	11,8	7,3	10,1	5,5	1,9	1,4
Míra nezaměstnanosti	16,0	14,9	13,2	10,3	10,4	13,1	16,1	18,2	19,9	20,4
Veřejné rozpočty (% HDP)	-	-	-	-	-	-	-3,1	-5,5	-5,7	-6,2
BU plat. bilance (% HDP)	-	4,2	-1,0	-3,0	-4,4	-7,4	-6,3	-3,0	-3,5	-4,5

Pramen: Economic Outlook, OECD, June 2004

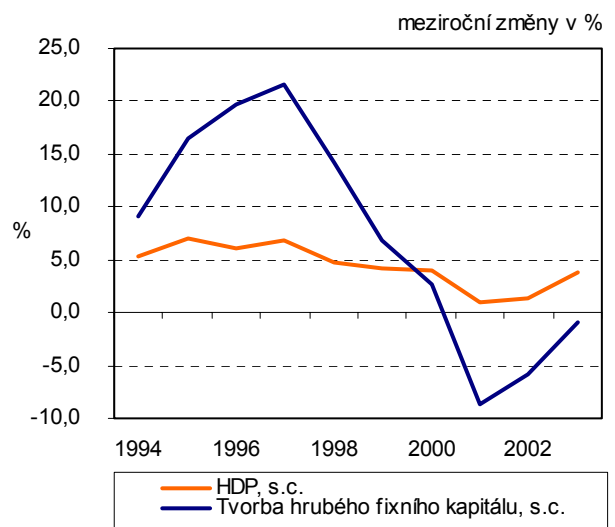
Graf č. 26 Reálný hrubý domácí produkt



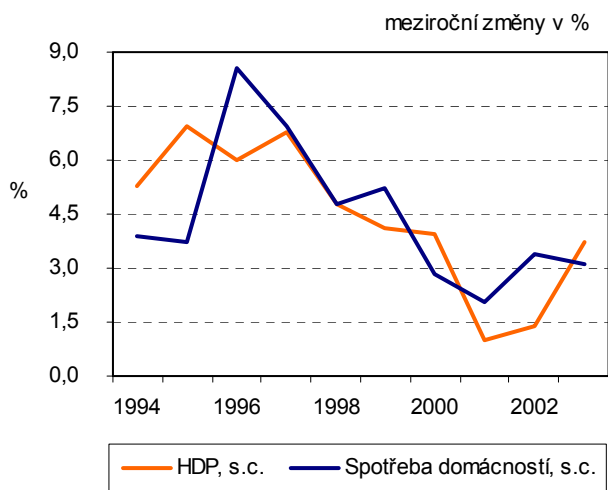
Graf č. 27 Domácí poptávka + HDP



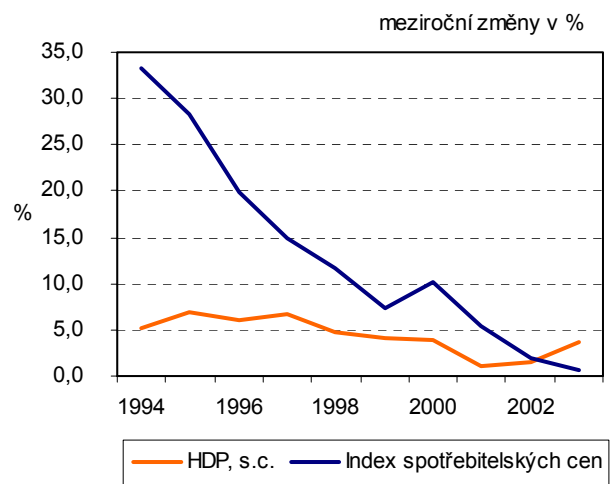
Graf č. 28 Investice + HDP



Graf č. 29 Spotřeba domácností + HDP

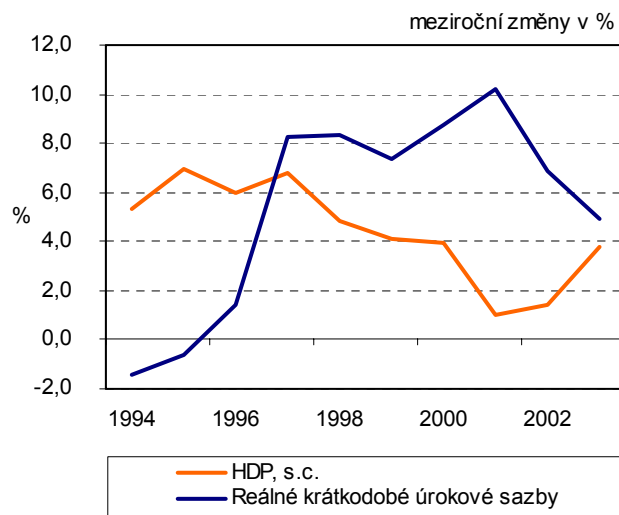
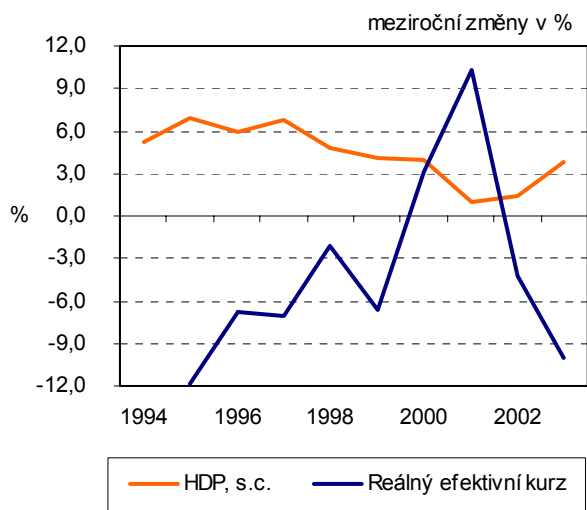


Graf č. 30 Inflace + HDP

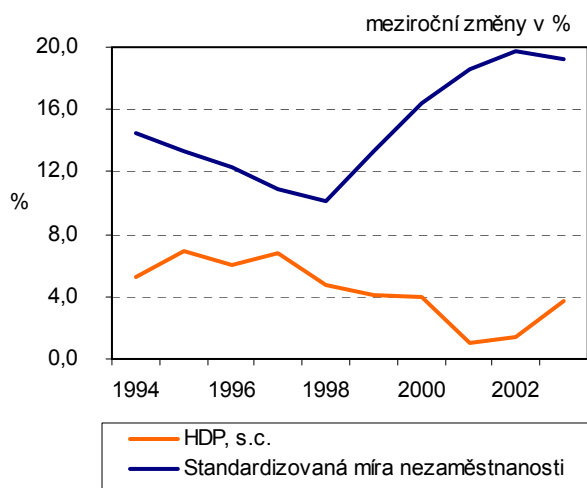


Graf č. 31 Reálný efektivní kurz + HDP

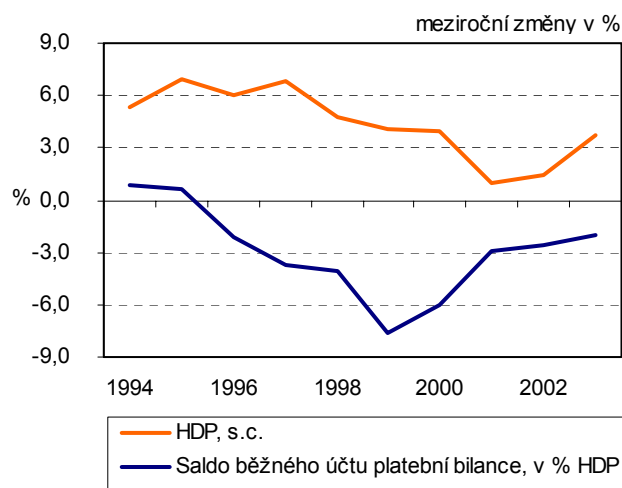
Graf č. 32 Úrokové sazby + HDP



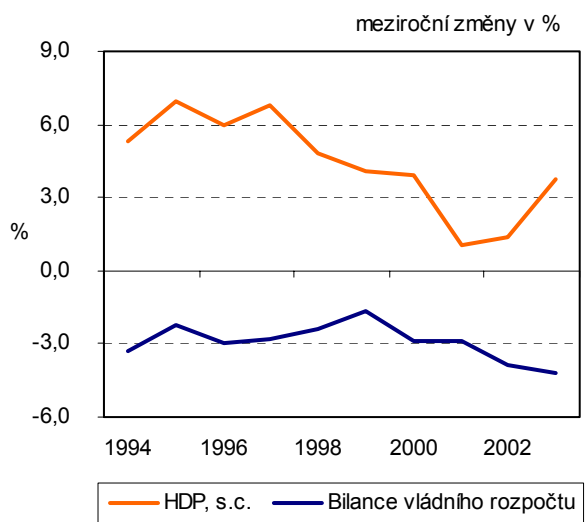
Graf č. 33 Nezaměstnanost + HDP



Graf č. 34 Saldo běžného účtu platební bilance (v % HDP) + HDP



Graf č. 35 Saldo veřejných financí + HDP



Graf č. 36 Dovozy, vývoz + HDP

