

5. Ceny

Meziroční růst cenové hladiny ve 2. čtvrtletí posílil.

Meziroční růst cenové hladiny¹ ve 2. čtvrtletí zrychlil na 4,2 %. Jde o nejvyšší přírůstek od 1. čtvrtletí 2009. Ve srovnání s 1. čtvrtletím meziroční dynamika posílila. Cenová hladina u spotřebních statků vzrostla o 3,3 %, což je méně než v 1. kvartálu. Zvolnilo tempo u statků spotřebovávaných domácnostmi i vládním sektorem. Ceny kapitálových statků ve 2. čtvrtletí meziročně rostly o 1,9 % a pokračoval tak propad tempa patrný již v předchozím čtvrtletí. Oslabení cenového růstu u domácích výdajových položek kompenzovalo výrazné zvýšení směnných relací. Ty ve 2. čtvrtletí činily 102,1 %, nejvíce od 4. čtvrtletí 2009. Kladné byly směnné relace u obchodu se zbožím (102,1 %) i službami (101,8 %).

Meziroční růst spotřebitelských cen ve 2. čtvrtletí mírně zpomalil.

Celkový meziroční nárůst spotřebitelských cen za 1. pololetí činil 3,4 %. Meziroční dynamika indexu spotřebitelských cen ve 2. čtvrtletí mírně zvolnila a dosáhla 3,1 %. Na meziročním srovnání se projevoval zejména silný lednový meziměsíční přírůstek (1,5 %). Následně meziměsíční dynamika zvolnila, ale meziroční nárůsty se držely nad 3% úrovní. V březnu i dubnu došlo k mírnému meziměsíčnímu poklesu, ale květen i červen přinesly zrychlení. Ve směru meziročního růstu cen ve 2. čtvrtletí nejvíce působily potraviny a nealkoholické nápoje a dále bydlení a energie. Výrazně posílil příspěvek alkoholických nápojů a tabáku (v květnu a červnu došlo k jejich prudkému meziměsíčnímu i meziročnímu zvýšení). Naopak ve směru poklesu působily ceny dopravy.

Nejvíce k růstu přispívaly potraviny a nealkoholické nápoje.

Potraviny a nealkoholické nápoje ve 2. čtvrtletí ovlivňovaly růst celkového indexu nejvíce. Meziroční přírůstek jejich cen oproti 1. kvartálu dále zrychlil na 6,5 %. Rostly ceny většiny druhů potravin s výjimkou olejů a tuků (-2,8 %). Nejvyššího přírůstku dosáhly ceny ovoce (25,8 %), kde tempo zrychlilo. Velmi silný zůstal přírůstek cen masa (10,8 %) a také ostatních potravinářských výrobků (10,5 %). Výrazně se zvyšovaly i ceny zeleniny (6,5 %), cukru, marmelády, medu, čokolády a cukrovinek (5,4 %). Zrychlila meziroční dynamika cen pekárenských výrobků a obilovin (3,2 %) i mléka, sýrů a vajec (2,2 %).

Růst cen bydlení a energií zvolnil.

Bydlení a energie ve 2. čtvrtletí sestoupily z pozice položky nejvíce přispívající k meziročnímu růstu spotřebitelských cen. Meziročně se ceny bydlení a energií zvýšily o 3,2 %, což je nejméně od 2. čtvrtletí 2018. Zpomalení bylo patrné napříč celým oddílem spotřebitelského koše. Zvolnilo tak tempo růstu nájemného z bytu (3,7 %) i imputovaného nájemného (2,6 %). Důležitým faktorem bylo i zpomalení u cen elektrické a tepelné energie, plynu a ostatních paliv (3,7 %). Ceny běžné údržby (3,3 %) a ostatních služeb souvisejících s bydlením (4,3 %) také rostly pomaleji než v předchozím kvartálu.

Poměrně silně k růstu spotřebitelských cen přispívaly i alkoholické nápoje a tabák.

Výrazně do vývoje spotřebitelských cen promluvily rovněž ceny alkoholických nápojů a tabáku. Ty se ve 2. čtvrtletí meziročně zvýšily o 6,6 %. Poměrně silného růstu dosahoval tento oddíl již v 1. kvartálu (3,5 %), důvodem bylo zvýšení spotřební daně. To ovlivňuje alkoholické nápoje i tabák. Zatímco alkohol zdražoval hned od počátku roku (4,5 %), na vývoji u tabáku se projevovalo předzásobením výroby se staršími kolky (2,6 %). Tento efekt ale vyprchal a od května došlo k prudkému navýšení cen tabáku (7,5 % za celé 2. čtvrtletí). Mírné zrychlení proběhlo také u alkoholických nápojů (5,5 %).

Ve směru poklesu působily ceny dopravy.

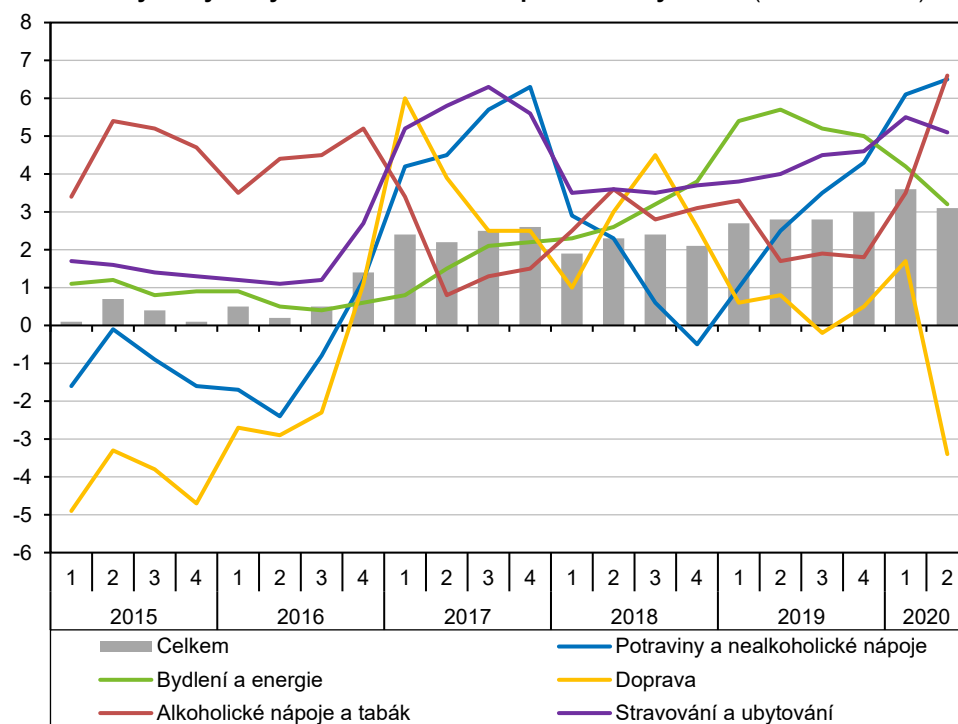
Z dalších oddílů, které měly významnější vliv na růst spotřebitelských cen, lze zmínit ceny stravování a ubytování, jež ve 2. čtvrtletí vzrostly o 5,1 %. Poměrně vysokého

¹ Měřeno deflátorem HDP.



meziročního tempa zde ceny dosahují již od konce roku 2016 a od počátku letošního roku došlo k dalšímu posílení. Výrazněji se ale zvyšovaly ceny stravování (5,5 %), tempo u cen ubytování ve 2. čtvrtletí výrazně zvolnilo (2,5 %). K růstu spotřebitelských cen přispívala i rekreace a kultura (nárůst o 2,0 %). Byly za tím především dovolené s komplexními službami (5,1 %), které výrazně zdražily na počátku roku. Oproti 1. kvartálu zrychlil růst cen bytového vybavení a zařízení domácnosti (3,3 %). Výrazně protiinflačně působily ceny dopravy (-3,4 %). Důvodem byl propad cen provozu osobních dopravních prostředků o 11,1 % (pozůstatek březnového propadu cen ropy na historicky nízké hodnoty). Naopak ceny nákupu automobilů, motocyklů a jízdních kol vzrostly o 3,1 %. Ceny dopravních služeb se zvýšily o 2,0 %.

Graf č. 9 Ceny ve vybraných oddílech indexu spotřebitelských cen (meziročně v %)



Zdroj: ČSÚ

Zejména ceny dopravy ve 2. čtvrtletí tlumily meziroční růst spotřebitelských cen.

Meziroční růst spotřebitelských cen v EU² ve 2. čtvrtletí oproti 1. kvartálu výrazně zpomalil a dosáhl 0,6 %. Zatímco v 1. čtvrtletí celkový přírůstek cen v EU činil 1,5 % a ceny meziročně rostly ve všech zemích, ve 2. čtvrtletí meziročně rostly ceny jen ve 13 státech. Zpomalení tempa oproti 1. čtvrtletí se týkalo všech zemí Unie. Důvodem byl hlavně propad cen dopravy v návaznosti na rekordní pokles cen ropy. Meziročně se ale ve 2. čtvrtletí celkově snižovaly i ceny bydlení a energií. Nejvíce ve 2. čtvrtletí ceny vzrostly v Polsku (3,4 %), Česku (3,3 %) a Maďarsku (2,5 %). Výraznějšího navýšení dosáhly spotřebitelské ceny také v Rumunsku (2,1 %) a na Slovensku (2,0 %). Šlo o skupinu zemí, které se zbytku Evropy cenovou dynamikou vzdálily. Společný jim byl zejména vysoký růst cen potravin a nealkoholických nápojů, ale také alkoholických nápojů a tabáku nebo bydlení a energií. Největší meziroční pokles cen byl ve 2. čtvrtletí zaznamenán na Kypru (-1,6 %), v Estonsku (-1,4 %) a ve Slovinsku a Řecku (shodně -1,2 %).

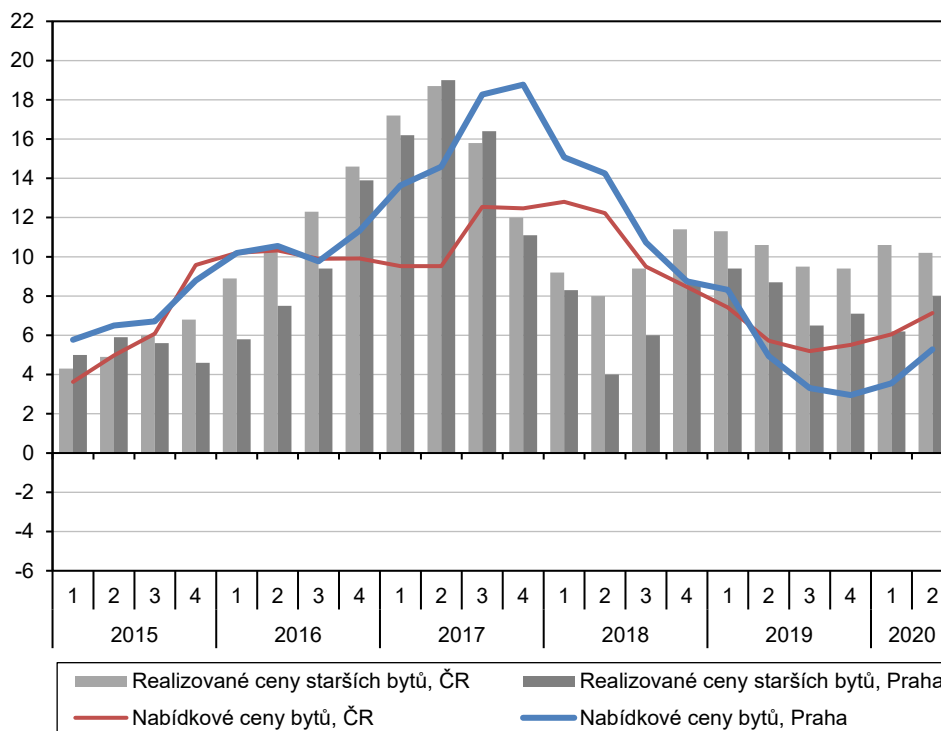
Ceny bytů i ve 2. čtvrtletí rostly výraznými tempy.

Ekonomická krize nepřinesla do vývoje nabídkových cen bytů žádný zlom. Oproti předchozímu čtvrtletí se ceny zvýšily o 1,6 %. Meziroční přírůstek nabídkových cen bytů v ČR ve 2. čtvrtletí dosáhl 7,1 %. Přitom se udržovalo velmi vysoké meziroční tempo u bytů mimo Prahu (9,7 %). Nabídkové ceny bytů v Praze meziročně vzrostly

² Podle harmonizovaného indexu spotřebitelských cen. Ten se může metodicky i číselně lišit od publikovaných národních výsledků.

o 5,3 %, což je nejvíce od 1. čtvrtletí 2019. Realizované ceny starších bytů si také držely poměrně značné tempo. Oproti 1. čtvrtletí tak narostly o 2,6 %. Meziroční přírůstek v celé ČR byl opět více než desetinový (10,2 %) a stál za ním hlavně vývoj mimo Prahu (10,8 %). Realizované ceny starších bytů v Praze ve 2. čtvrtletí meziročně narostly o 8,0 % a tempo mírně zrychlilo oproti předchozím třem kvartálům. Nový dech nabrala dynamika realizovaných cen nových bytů v Praze. Po mírném zvolnění ve 2. pololetí 2019 se letos meziroční přírůstky opět pohybují okolo 10 %. Ve 2. čtvrtletí navýšení dosáhlo 9,5 %.

Graf č. 10 Ceny nemovitostí (meziroční změna, v %)



Zdroj: ČSÚ

Ceny průmyslových výrobců ve 2. čtvrtletí klesly, zejména kvůli propadu cen koksu a rafinovaných ropných výrobků.

Ceny průmyslových výrobců ve 2. čtvrtletí klesly o 0,6 %. V 1. čtvrtletí ještě ceny rostly o 1,4 %. Obrát v dynamice byl patrný již v březnu. Důvodem byl zejména vývoj u výrobků a služeb zpracovatelského průmyslu. U nich došlo k propadu o 2,3 %, především kvůli koksu a rafinovaným ropným výrobkům³. V návaznosti na ceny ropy klesaly i ceny chemických látek a výrobků (-14,6 %). Ve směru poklesu působily i obecné kovy a kovodělné výrobky (-1,3 %) a dřevo, papír a tisk (-2,1 %). Naopak k růstu přispívaly ceny potravinářských výrobků, nápojů a tabáku (3,0 %). Zde ale v průběhu čtvrtletí dynamika postupně zvolňovala. Zejména mzdový růst ještě tlačil vzhůru ceny nábytku a ostatních výrobků zpracovatelského průmyslu (4,8 %, hlavně opravy, údržba a instalace strojů a zařízení). Výrazně se zvýšily ceny počítačů, elektronických a optických přístrojů (3,7 %). K poměrně silnému přírůstku došlo rovněž u dopravních prostředků (3,5 %). Zrychlil růst cen strojů a zařízení (2,6 %) a elektrických zařízení (1,7 %).

Pokračoval pokles cen těžby a dobývání.

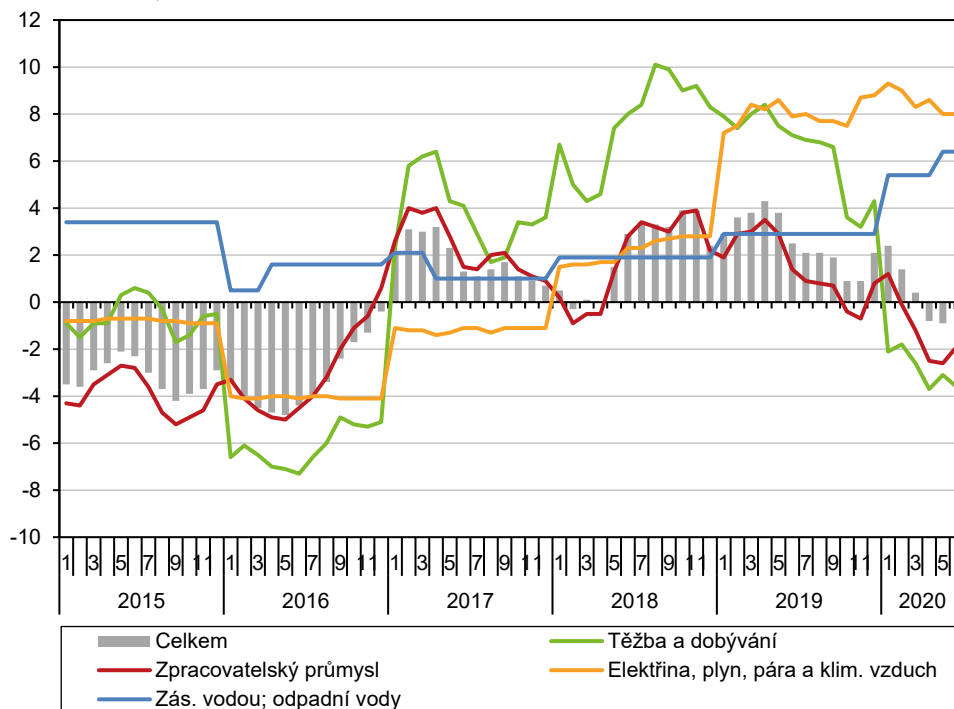
Od začátku roku trvající pokles se prohloubil v případě těžby a dobývání (-3,5 %). Propadaly se ceny ropy a zemního plynu a pokračoval pokles u černého a hnědého uhlí a lignitu. Naopak na vysoké úrovni se drží meziroční růst cen elektřiny, plynu, páry

³ Individuální data.



a klimatizovaného vzduchu (8,2 %). Růst zrychlil u zásobování vodou a služeb souvisejících s odpadními vodami (6,1 %).

Graf č. 11 Ceny hlavních skupin průmyslových výrobců (meziroční změna, v %, podle klasifikace CPA)



Zdroj: ČSÚ

Ceny průmyslových výrobců v EU ve 2. čtvrtletí výrazně klesaly.

Ceny průmyslových výrobců v EU v 1. i 2. čtvrtletí 2020 klesaly. Ve 2. kvartálu ale došlo k výraznému prohloubení meziročního propadu na 4,1 %. Důvodem byl podobně jako v ČR silný propad cen ropy, který měl globální dopad. Ve 2. čtvrtletí v Unii pokračoval výrazný propad cen těžby a dobývání (-13,2 %, zejména kvůli těžbě ropy), ale prohloubil se i pokles cen ve zpracovatelském průmyslu (-2,8 %). O 9,1 % se meziročně snížily ceny elektřiny, plynu, páry a klimatizovaného vzduchu. Ceny průmyslových výrobců se ve 2. čtvrtletí meziročně zvýšily jen na Maltě (1,4 %), ve Slovinsku (0,3 %) a na Slovensku (0,1 %). Nejhlubší pokles byl naopak v Litvě (-9,6 %), Španělsku (-7,7 %) a Belgii (-7,5 %).

Růst cen tržních služeb ve 2. čtvrtletí zvolnil.

Meziroční růst cen tržních služeb ve 2. čtvrtletí zpomalil na 2,1 %. Zvolnění meziroční dynamiky bylo patrné napříč všemi obory. Nejvíce k celkovému růstu cen tržních služeb přispívalo skladování a podpůrné služby v dopravě (meziroční přírůstek 5,0 %). Dále to byly služby v oblasti programování a poradenství a související služby (3,1 %) a služby v oblasti nemovitostí (2,9 %, jeden z mála oborů, kde cenový růst mírně zrychlil). K celkové dynamice přispívala také pozemní a potrubní doprava (1,4 %), u které je mírný růst vyvažován velkou vahou odvětví v ekonomice. Ceny pojištění, zajištění a penzijního financování vzrostly o 3,1 %. Výraznější vliv měly také služby v oblasti zaměstnání, kde trval silný meziroční růst (7,2 %), i když mírnější než v předchozím kvartálu. Zpomalování růstu cen služeb lze spojit jednak s mírnějším růstem mezd, které mají na cenotvorbu velký vliv, souvislost ale má i propad poptávky. Ten pravděpodobně stál za výraznou redukcí tempa růstu cen reklamních služeb a průzkumu trhu (0,7 %).

Ceny zemědělské výroby se snížily. Klesaly ceny rostlinné i živočišné výroby.

Ceny zemědělské výroby (včetně ryb) ve 2. čtvrtletí meziročně klesly o 3,2 %. Snížily se ceny rostlinné i živočišné výroby. U rostlinné výroby došlo ke zmírnění propadu na -5,6 %. Pokles pokračoval u cen obilovin (-7,5 %), zejména váhově významné pšenice

(-7,3 %). Snižovaly se ale i ceny u dalších obilovin (žito -11,4 %, ječmen -8,4 %). Důvod lze vidět zejména ve vysoké srovnávací základně loňského roku. Ceny průmyslových plodin klesaly o 2,6 %, hlavně pod vlivem olejnin (-2,7 %), kde se ale rozcházel vývoj cen semen řepky olejné (růst o 5,7 %) a máku (propad o 34,2 %). Propadaly se i ceny brambor (-19,3 %), ale vzhledem k prudkému nárůstu v minulém roce (74,7 % ve 2. čtvrtletí 2019) zůstávají jejich ceny stále na vysoké úrovni (30,4 % nad průměrem roku 2015). Meziročně prudce narostly i ceny ovoce (38,7 %), zejména jablek (79,7 %). Ceny živočišné výroby klesly o 0,6 %. Výrazně totiž zmírnil růst cen hospodářských zvířat, zejména prasat a selat (11,2 %). V případě ostatních hospodářských zvířat ceny klesaly (skot -5,9 %, drůbež -1,5 %). Klesaly ceny mléka (-3,8 %) a naopak rostly ceny vajec (4,9 %).

Oslabení koruny vůči euru i dolaru tlačilo vzhůru ceny dovozu i vývozu.

Ceny exportu ve 2. čtvrtletí meziročně vzrostly o 2,6 %. Po dvou čtvrtletích meziročních propadů tak byla dynamika opět kladná. Hlavní podíl na tom mělo prudké oslabení směnného kurzu koruny vůči euru i dolaru. Vliv oslabení byl klíčový, protože po očištění o kurzové vlivy by ceny vývozu meziročně klesly o 1,4 %. Růst cen vývozu ve 2. čtvrtletí podporovaly ceny potravin a živých zvířat (meziroční přírůstek 5,4 %), nápojů a tabáku (8,0 %), polotovarů⁴ (1,6 %), strojů a dopravních prostředků (4,9 %) a průmyslového spotřebního zboží (5,7 %). Naopak výrazně se prohloubil meziroční propad cen vývozu minerálních paliv (-26,5 %) a klesaly i ceny ostatních surovin⁵ (-8,5 %). Snížení cen se nevyhnulo ani chemikáliím a příbuzným výrobkům (-1,4 %).

Zejména kvůli cenám ropy klesly ceny dovozu.

Ceny dovozu ve 2. čtvrtletí meziročně klesly o 0,5 %. I zde ale velké oslabení koruny tlumilo propad cen (po očištění o kurzové vlivy pokles činil 4,4 %). Klesaly zejména ceny minerálních paliv (-40,1 %), dále chemikálií a příbuzných výrobků (-2,1 %) a ostatních surovin (-1,4 %). Mírně poklesly ceny dovozu nápojů a tabáku (-0,8 %). Naopak výrazné navýšení ve 2. čtvrtletí proběhlo u cen potravin a živých zvířat (6,9 %), strojů a dopravních prostředků (4,9 %) a průmyslového spotřebního zboží (3,7 %). Velký rozdíl mezi tempy růstu cen vývozu a dovozu také vedl ke zvýšení směnných relací ve 2. čtvrtletí na 103,1 %. Kladné byly směnné relace obchodu s minerálními palivy (122,7 %), nápoji a tabákem (108,9 %), průmyslovým spotřebním zbožím (101,9 %), polotovary (101,4 %) a chemikáliemi a příbuznými výrobky (100,7 %). Záporných směnných relací dosahoval obchod s ostatními surovinami (92,8 %) a potravinami a živými zvířaty (98,6 %).

⁴ SITC 6 – tržní výrobky tříděné hlavně podle materiálu.

⁵ SITC 2 – suroviny nepoživatelné s výjimkou paliv.

