

3. Ekonomický vývoj

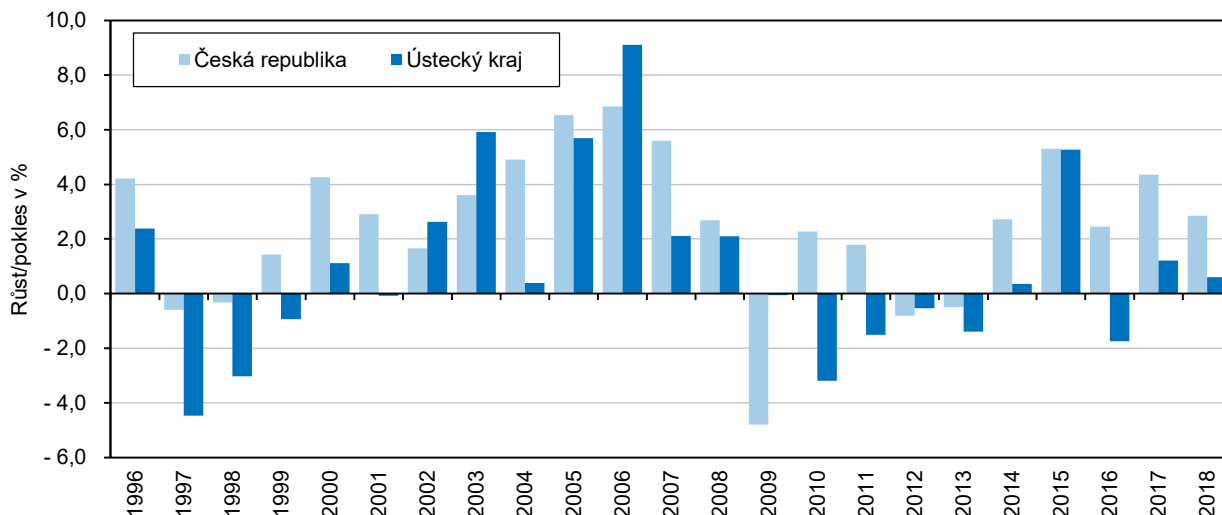
Makroekonomický rámec

HDP Ústeckého kraje v posledních dvou letech rosti.

Regionální hrubý domácí produkt (HDP) představuje souhrn hodnot přidaných zpracování ve všech odvětvích považovaných v systému národního účetnictví za produktivní (tj. včetně služeb tržní i netržní povahy) a čistých daní z produktů (bez dotací). V roce 2018 zaznamenal v Ústeckém kraji již druhým rokem pozitivní vývoj, jeho objem dosáhl 294 578 mil. Kč. Objem HDP ve stálých cenách mezi roky 2017 a 2016 vzrostl o 1,2 % a mezi roky 2018 a 2017 o 0,6 %.

Graf 3.1 Meziroční růst/pokles HDP ve stálých cenách

Zdroj: ČSÚ

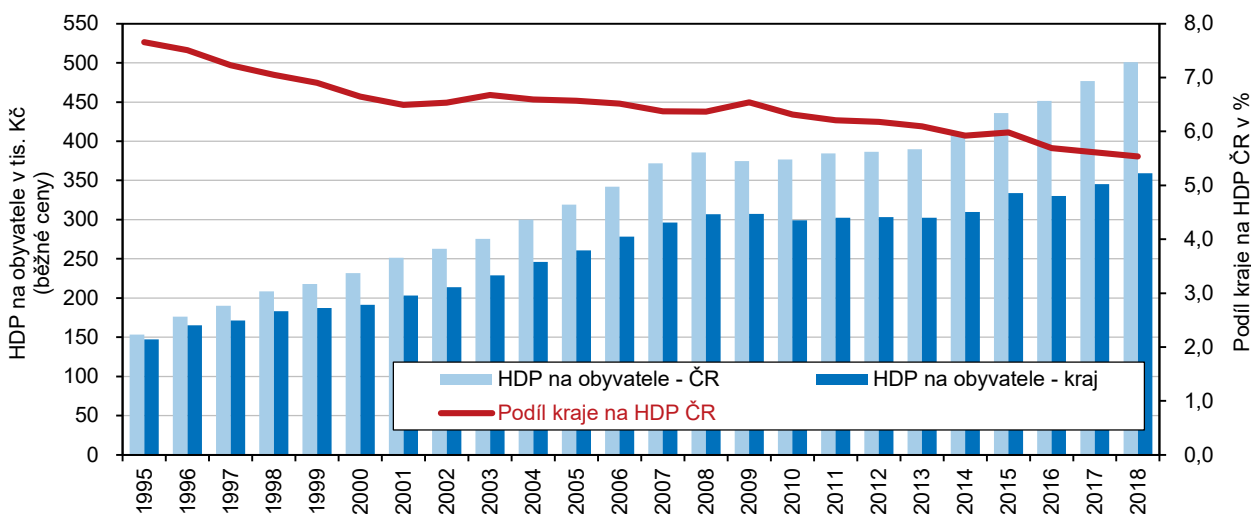


Růst HDP v roce 2018 třetí nejnižší mezi kraji.

Hrubý domácí produkt ve stálých cenách meziročně vzrostl ve většině krajů republiky s výjimkou Karlovarského kraje. Nejrychleji se v roce 2018 ekonomika vyvíjela v Jihomoravském kraji (nárůst o 5,3 %). Navýšení v Ústeckém kraji bylo třetí nejnižší.

Graf 3.2 Hrubý domácí produkt v Ústeckém kraji a v ČR

Zdroj: ČSÚ



Podíl kraje na HDP ČR nejnižší od roku 1995...mezi kraji je trvale pátý nejvyšší.

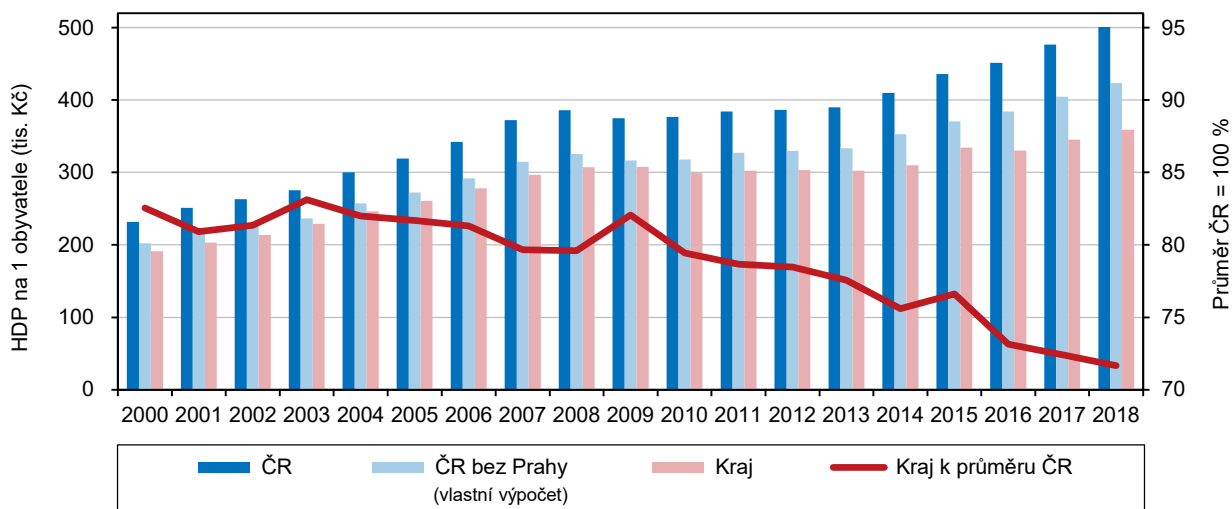
Podíl HDP kraje na tvorbě HDP České republiky dlouhodobě klesá. Jeho úloha v rámci republiky se postupně snižovala, zatímco v roce 1995 se kraj podílel na republikovém HDP 7,7 %, v roce 2018 představoval podíl 5,5 % a byl nejnižší



od roku 1995. V mezikrajovém srovnání zůstává pořadí podílu Ústeckého kraje trvale páté nejvyšší.

Graf 3.3 Hrubý domácí produkt na 1 obyvatele v Ústeckém kraji a České republice

Zdroj: ČSÚ

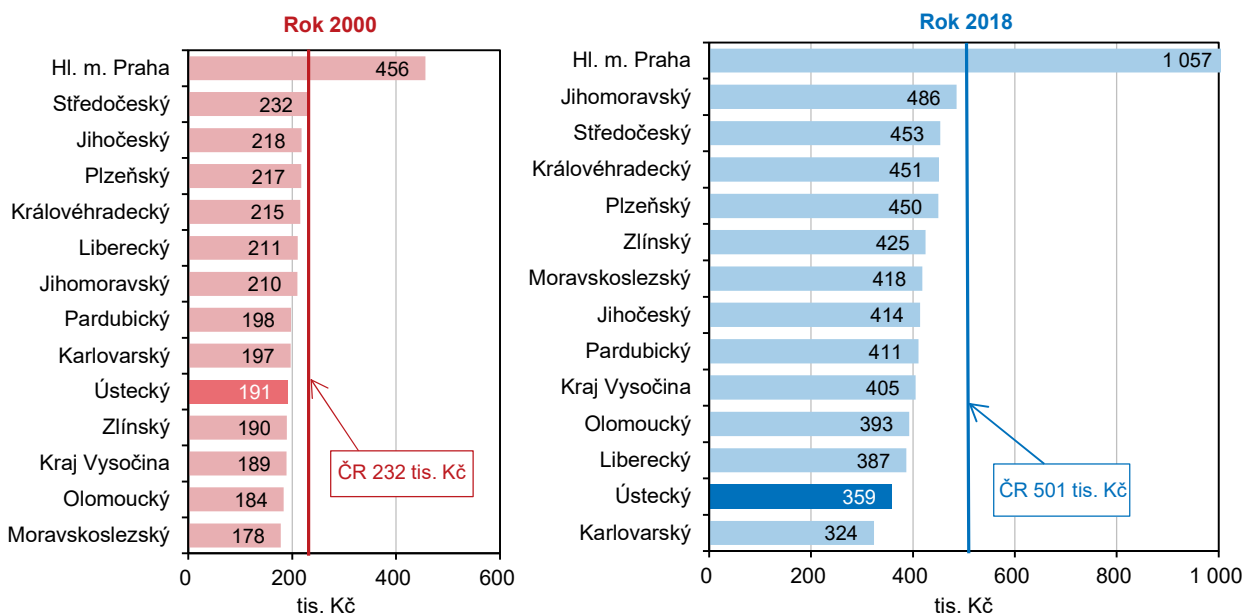


HDP na obyvatele v posledních pěti letech na třináctém místě mezi kraji.

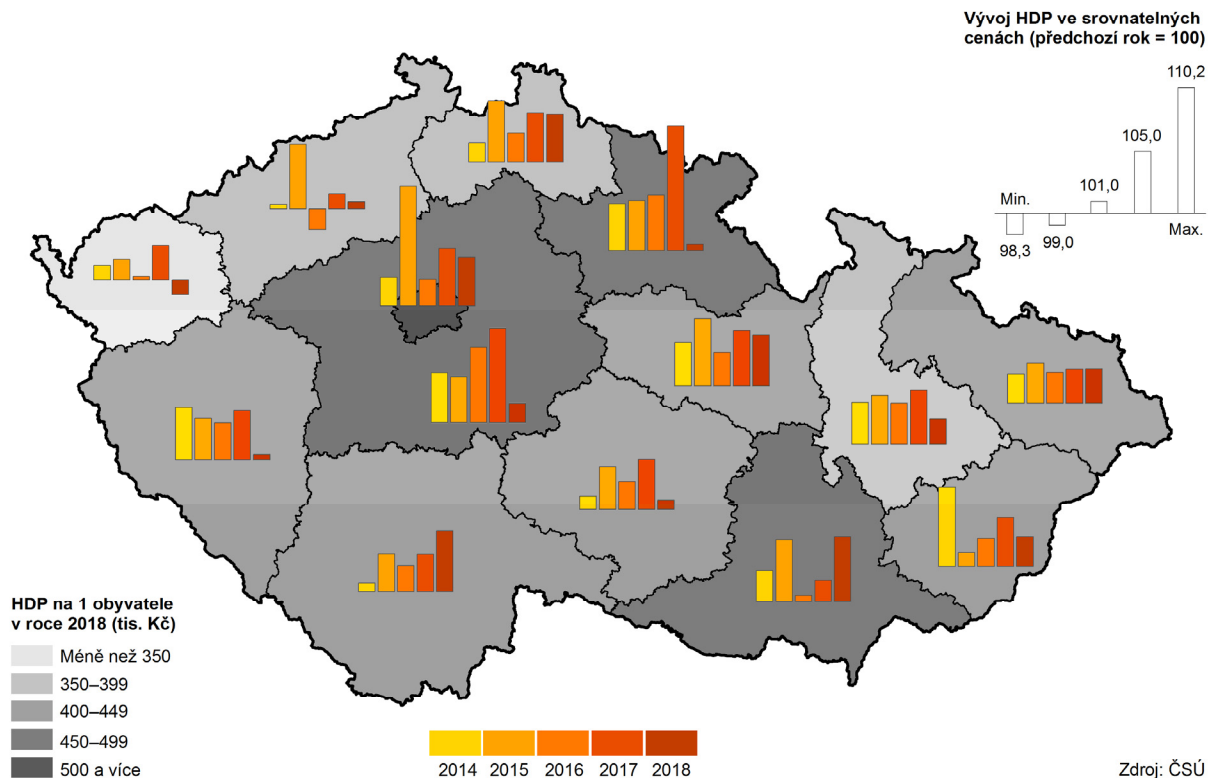
HDP v přepočtu na obyvatele kraje je základním ukazatelem pro regionální srovnání. V Ústeckém kraji rostl téměř ve všech letech s výjimkou roku 2010, 2013 a 2016, kdy došlo k meziročnímu poklesu. Postavení kraje v mezikrajovém srovnání se od roku 1995, kdy Ústecký kraj zaujímal třetí nejvyšší příčku, výrazně zhoršilo. V letech 2010 až 2013 zaujímal jedenáctou pozici a v posledních pěti letech (2014 až 2018) se posunul až na pozici třináctou. Umístění Ústeckého kraje bylo v letech 2014 až 2018 nejhorší od roku 1995. Zatímco HDP na 1 obyvatele byl v Ústeckém kraji oproti ČR v roce 1995 nižší pouze o 4,2 %, v roce 2018 se jednalo již o více než čtvrtinu (o 28,3 %).

Graf 3.4 Hrubý domácí produkt na 1 obyvatele podle krajů

Zdroj: ČSÚ



Regionální hrubý domácí produkt v krajích v letech 2014 až 2018

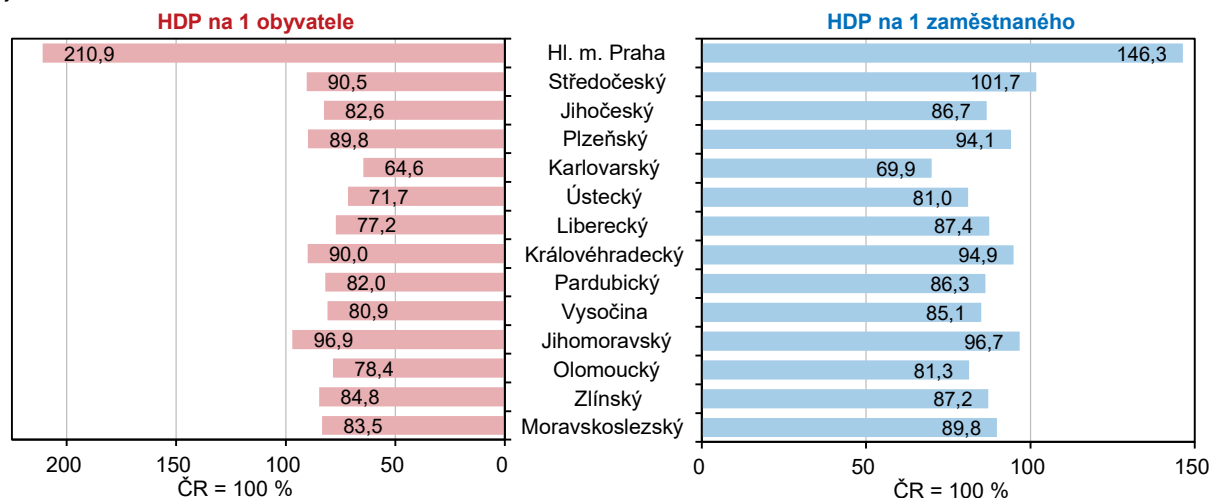


Vliv zaměstnanosti na produktivitu práce.

Výkonnost (produktivita) regionu, počítaná jako podíl HDP na 1 zaměstnaného (podle místa pracoviště vč. sebezaměstnaných) zohledňuje počet osob, které produkt vytvořily a rozdíl Prahy od ostatních krajů již není tak vysoký, což dokazuje i následující graf. HDP na zaměstnaného v Ústeckém kraji se v posledním roce proti roku 2017 zvýšil, a to o 3,3 %. K meziročnímu poklesu došlo od roku 1995 pouze v pěti letech (2008, 2010, 2013, 2014 a 2016), v ostatních letech produktivita meziročně rostla. Zatímco výkonnost Ústeckého kraje byla v mezikrajovém srovnání v letech 1995 až 2000 druhá nebo třetí nejvyšší, v letech 2017 a 2018 byla druhá nejnižší, a to i přesto, že hodnota 795 821 Kč na zaměstnaného v kraji byla nejvyšší od roku 1995.

Graf 3.5 Hrubý domácí produkt na 1 obyvatele a na 1 zaměstnaného podle krajů (ČR = 100) v roce 2018

Zdroj: ČSÚ

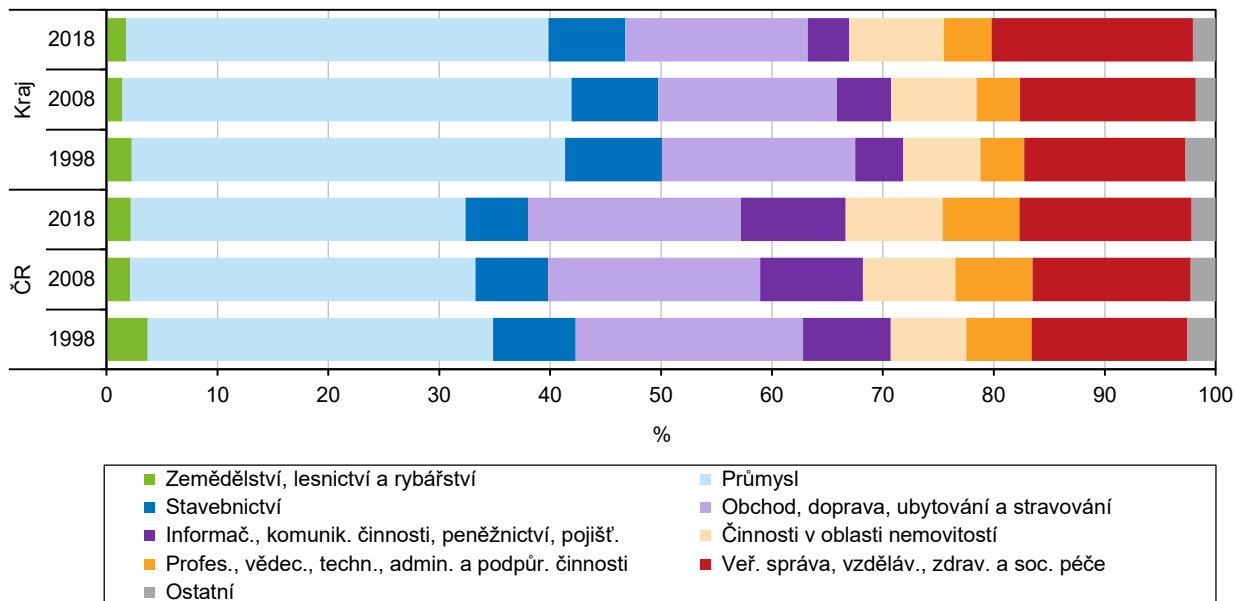


Růst HPH v roce 2018 pozitivně ovlivnil vývoj HDP.

Meziroční růst HDP Ústeckého kraje v roce 2018 ovlivnil pozitivní vývoj hrubé přidané hodnoty (HPH)⁷ ve všech odvětvích kromě zemědělství a průmyslu – meziroční pokles v zemědělství představoval 6 % a v průmyslu 4,1 %, pokles ve zpracovatelském průmyslu byl nižší než za průmysl celkem (o 1,3 %).

Graf 3.6 Odvětvová struktura hrubé přidané hodnoty v Ústeckém kraji a ČR

Zdroj: ČSÚ



THFK na obyvatele v Ústeckém kraji v letech 2016 a 2017 čtvrtá nejvyšší mezi kraji... ve všech letech však byla pod průměrem ČR.

Vývoj investiční aktivity v regionálním členění (např. nové investice, rekonstrukce, modernizace, nákupy) představuje tvorba hrubého fixního kapitálu (THFK), která dosáhla v Ústeckém kraji nejvyšší hodnoty v roce 2010, a to jak absolutně (82 423 mil. Kč), tak na 1 obyvatele kraje (98 616 Kč). V tomto roce se THFK na obyvatele Ústeckého kraje řadila na třetí nejvyšší příčku mezi kraji, v následujících třech letech byla čtvrtá nejvyšší, v roce 2014 šestá nejvyšší, v roce 2015 až desátá nejvyšší, v roce 2016 a 2017 se pozice kraje zlepšila a obsadil čtvrtou nejvyšší příčku. Ve všech letech byla hodnota regionálního THFK na obyvatele pod republikovým průměrem. V roce 1995 byla THFK na obyvatele v kraji nižší o necelý 1 tisíc Kč proti průměru ČR, zatímco v roce 2017 představoval propad kraje více než 23,5 tisíc Kč na obyvatele.

THFK na obyvatele kraje v roce 2017 třetí nejvyšší od roku 1995.

V roce 2017 dosáhl celkový objem THFK v běžných cenách 77 565 mil. Kč a na celkové tvorbě hrubého fixního kapitálu České republiky se podílel 6,2 %. V mezikrajovém srovnání je dlouhodobě pátý nejvyšší. V přepočtu na 1 obyvatele kraje připadlo v roce 2017 celkem 94 483 Kč THFK, což představovalo třetí nejvyšší hodnotu od roku 1995. Proti rekordní úrovni roku 2010 to však bylo o více než 4 tis. Kč méně.

Míra investování v kraji 11x nad průměrem ČR.

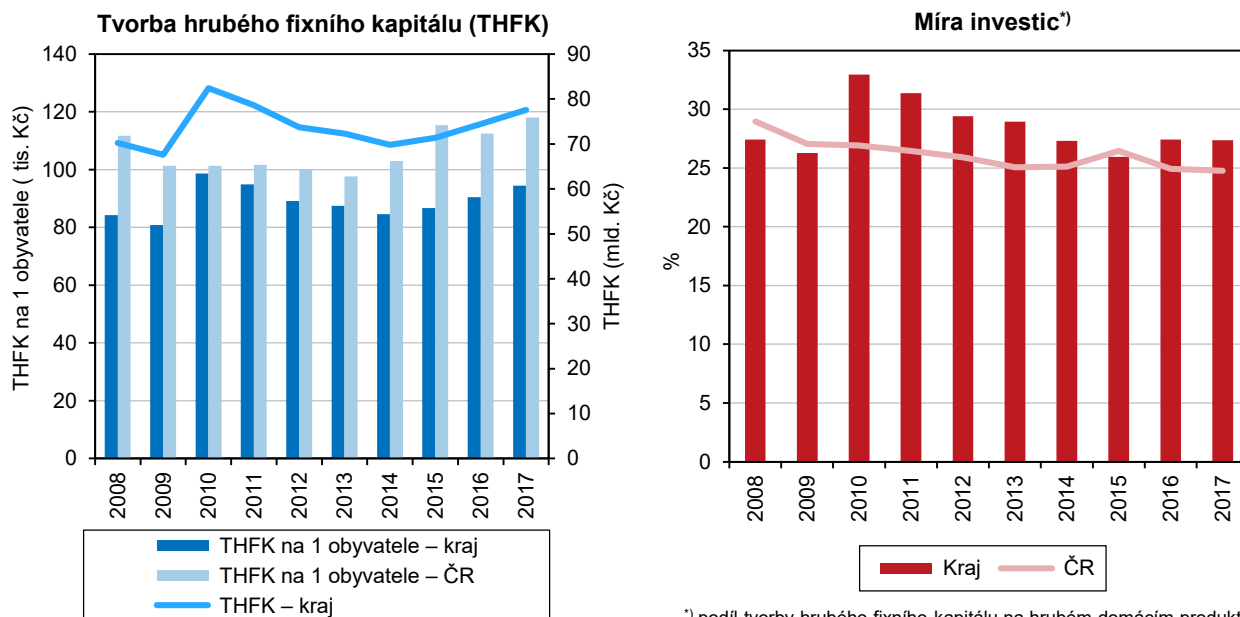
Nejvyšší míra investování (podíl tvorby hrubého fixního kapitálu na hrubém domácím produktu) v Ústeckém kraji proběhla po letech 1995 a 1996 (34,2 resp. 33,1 %) a v roce 2010, kdy do tvorby hrubého fixního kapitálu směřovalo 32,9 % HDP kraje, v následujících letech se tento podíl postupně snižoval až na 25,9 % v roce 2015. Ke zlepšení došlo v roce 2016 a 2017, kdy tento podíl dosáhl shodně 27,4 %. Míra investic v kraji byla během let 1995 až 2017 celkem jedenáctkrát nad průměrem České republiky (1995, 1997, 2003, 2007 a v letech 2010 až 2014 a v letech 2016

⁷ Ukazatel, který vyjadřuje rozdíl mezi celkovou produkcí a mezispotřebou jednotlivých odvětví v daném regionu.

a 2017). Míra investic mezi roky 2017 a 1995 poklesla v Ústeckém kraji o 6,8 procentních bodů, v celé ČR to bylo o 8,5 p. b.

Graf 3.7 Tvorba hrubého fixního kapitálu a míra investic v Ústeckém kraji a ČR

Zdroj: ČSÚ



^{*)} podíl tvorby hrubého fixního kapitálu na hrubém domácím produktu

Úplné náklady práce (ÚNP)

Definice ÚNP.

ÚNP zahrnují přímé náklady (mzdy a platy včetně naturální mzdy započtené do výtěžku) a náhrady mzdy za neodpracované hodiny (za dovolenou, při překážkách na straně zaměstnavatele/zaměstnance, náhrady mzdy za svátky), sociální náklady a výdaje (platby zákonného pojistného, nadstandardní programy sociálního zabezpečení, vyrovnání za nemoc placené zaměstnavatelem, odstupné, ostatní sociální dávky), sociální požitky, personální náklady, daně a dotace související se zaměstnáváním lidí.

Náklady práce na jednoho zaměstnance v Ústeckém kraji šesté nejvyšší mezi kraji.

V roce 2018 byla nejvyšší úroveň nákladů práce vykázána v hlavním městě Praze, měsíční náklady v tomto kraji dosáhly 52 217 Kč na 1 zaměstnance. Nad průměrem za celou Českou republiku (44 437 Kč za měsíc na 1 zaměstnance) byly náklady práce také ve Středočeském kraji (45 826 Kč). Průměrné náklady práce v ostatních krajích se pohybovaly pod celorepublikovým průměrem, nejvíce se této pomyslné hranici přiblížil kraj Plzeňský (42 925 Kč). Naopak nejnižší náklady práce byly zjištěny v Karlovarském kraji, kde činily 38 083 Kč. Ústecký kraj se s náklady práce na jednoho zaměstnance ve výši 40 715 Kč za měsíc ve srovnání s ostatními kraji umístil na šesté nejvyšší pozici.

Ve struktuře ÚNP převažovaly přímé náklady, druhou nejvyšší položku tvořily sociální náklady a výdaje.

Struktura úplných nákladů práce na zaměstnance byla v jednotlivých krajích obdobná. Největší položkou úplných nákladů práce v Ústeckém kraji byly v roce 2018 přímé náklady (72,36 %), v rámci nich pak mzdy za vykonanou práci (88,84 % z přímých nákladů) a náhrady mezd, které představovaly 11,16 %. Druhou největší položku tvořily sociální náklady a výdaje (26,12 %), z nich pak téměř 95,74 % platby zákonného pojistného, jejichž výše je závislá na částkách mezd a platů. Sociální požitky se na nákladech práce zaměstnanců v Ústeckém kraji podílely 0,95 %, personální náklady a výdaje 0,91 %. Podíl přímých nákladů a sociálních nákladů i výdajů na úplných nákladech práce v Ústeckém kraji byl nad průměrem ČR, zatímco podíl sociálních požitků a personálních nákladů republikového průměru nedosáhl.



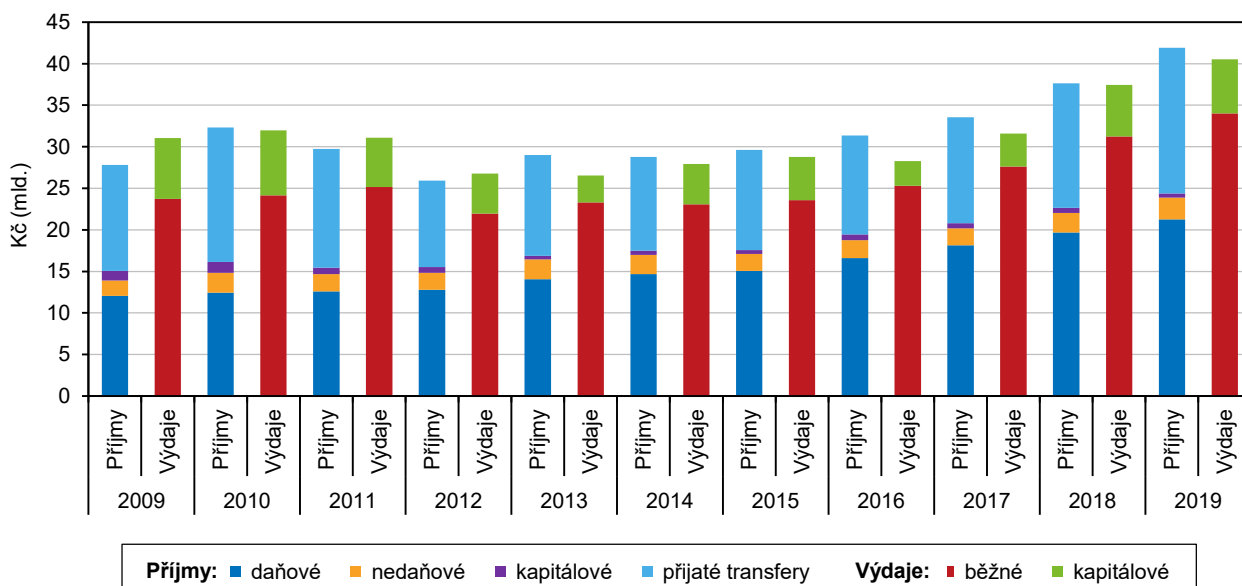
Místní rozpočty

Příjmy a výdaje veřejných rozpočtů v roce 2019 opět vzrostly. Saldo příjmů a výdajů nabývalo většinou kladných hodnot.

Příjmy a výdaje územních rozpočtů, tj. rozpočtu kraje, obcí a svazků obcí v Ústeckém kraji měly v době ekonomické krize klesající trend, příjmy meziročně rostly od roku 2013 (s výjimkou roku 2014), k růstu výdajů došlo s ročním zpožděním – od roku 2014 (s výjimkou roku 2016). V roce 2018 zaznamenaly příjmy meziroční zvýšení o 12,1 %, výdaje vzrostly o 18,6 %, u nich zejména v souvislosti s výrazným nárůstem kapitálových výdajů. V roce 2019 nebyl rozdíl mezi růstem příjmů tak výrazný jako v předchozím roce – objem příjmů vzrostl o 11,4 % a výdajů o 8,2 %. Téměř po celé sledované období (od roku 2007) bylo saldo příjmů a výdajů kladné s výjimkou let 2009, 2011 a 2012, kdy byly výdaje vyšší než příjmy.

Graf 3.8 Příjmy a výdaje místních rozpočtů v Ústeckém kraji (po konsolidaci)

Pramen: Ministerstvo financí



Hlavní část příjmů tvořily daňové příjmy, rozhodující část výdajů připadala většinou na běžné výdaje.

Největší část příjmové položky tvořily po většinu sledovaných let daňové příjmy, jejich podíl se pohyboval od 45 % v roce 2008, nejvyšší úrovně dosáhly v roce 2017, a to 54 %. Od roku 2014 dosahovaly více než polovinu. V roce 2019 se na příjmech veřejných rozpočtů podílely 50,8 %. Druhou nejvýznamnější složkou byly přijaté transfery, v roce 2019 představovaly 41,8 %. Ve výdajích jsou rozhodující běžné výdaje (pohybovaly se v rozpětí více než 75 až 90 %), s výjimkou let 2012 a 2014 se trvale zvyšovaly. Objem kapitálových výdajů prakticky stále kolísá. V roce 2019 se běžné výdaje podílely na celkových výdajích 84 % a kapitálové výdaje 16 %. Největší podíl kapitálových výdajů na výdajových rozpočtech byl zaznamenán v roce 2007, 2009 a 2010 (24,4 resp. 23,6 resp. 24,5 %).

Věda, IT

Na objemu výdajů ČR se kraj podílel jedním procentem.

Investice do vědy a výzkumu patří k důležitým faktorům zvyšování produktivity, zaměstnanosti, zajištění ekonomické konkurenceschopnosti, udržitelného rozvoje a sociální soudržnosti. Celkové výdaje na výzkum a vývoj (VaV) v Ústeckém kraji dosáhly v roce 2018 částky 1 054 mil. Kč. Nejvyšší výdaje za posledních 5 let byly investovány v roce 2014 (1 216 mil. Kč). Na celkovém objemu republikových výdajů se v roce 2018 Ústecký kraj podílel jedním procentem.

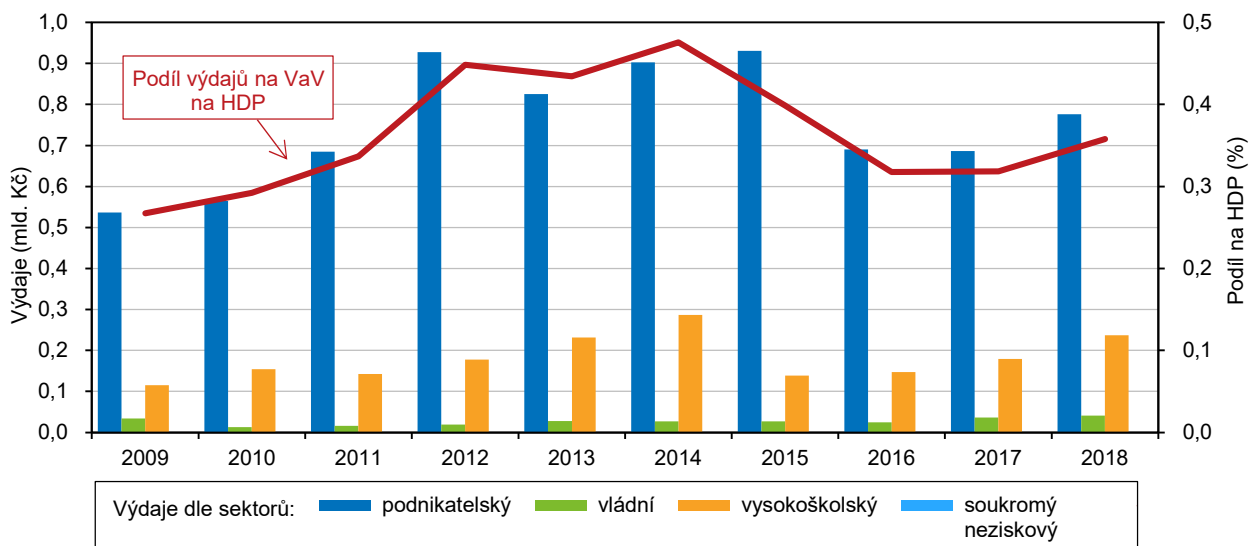
Financování VaV v kraji zajišťuje téměř ze 3/4 podnikatelský sektor.

Nejdůležitějším zdrojem financování výzkumných a vývojových činností v kraji je dlouhodobě podnikatelský sektor. V roce 2018 poskytli podnikatelé na výzkum v Ústeckém kraji částku 775,8 mil. Kč, tj. 73,6 % z celkových výdajů na VaV. Druhým nejvýznamnějším poskytovatelem finančních prostředků je vysokoškolský sektor,

kteří v roce 2018 investoval 237,1 mil. Kč, tj. 22,5 %. Necelými 4 % se podílel vládní sektor a jeho investice v roce 2018 představovala 41,0 mil. Kč. Soukromý neziskový sektor investoval na vědu a výzkum v Ústeckém kraji pouze v letech 2007 až 2009 a v roce 2018. V roce 2007 se jednalo o 4,3 mil. Kč, v ostatních letech to byl necelý milion Kč.

Graf 3.9 Výdaje na výzkum a vývoj podle sektorů a podíl výdajů na VaV na HDP v Ústeckém kraji

Zdroj: ČSÚ

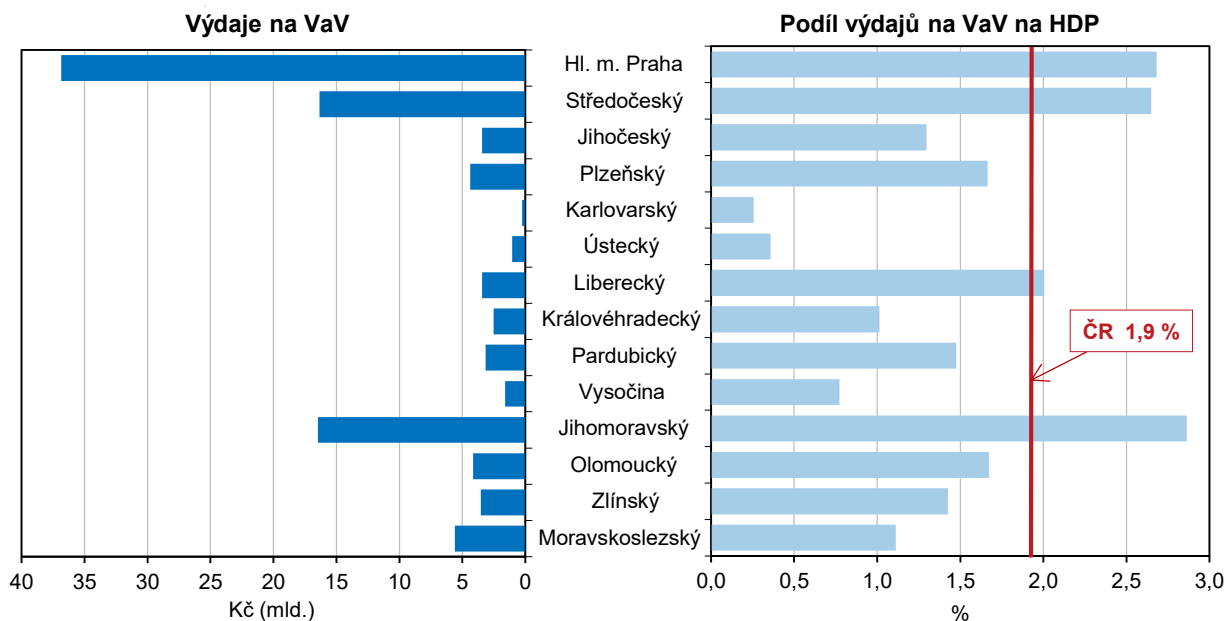


Podíl výdajů na VaV na HDP dlouhodobě druhý nejnižší mezi kraji.

Podíl výdajů na VaV na HDP v kraji dosáhl nejvyšší hodnoty v roce 2014 (0,48 %), v roce 2018 představoval 0,36 %. V mezikrajovém srovnání je dlouhodobě druhý nejnižší po Karlovarském kraji (0,26 %). Nejvíce se na výzkum a vývoj investuje v Praze. Největší objem výdajů na VaV ve srovnání s HDP, neboli intenzita VaV, je od roku 2010 v Jihomoravském kraji, v roce 2018 představoval podíl VaV na HDP 2,86 %. Celorepublikový průměr překročily v roce 2018 celkem 4 kraje, zbývajících 10 krajů průměr ČR nedosáhlo.

Graf 3.10 Výdaje na výzkum a vývoj podle krajů v roce 2018

Zdroj: ČSÚ

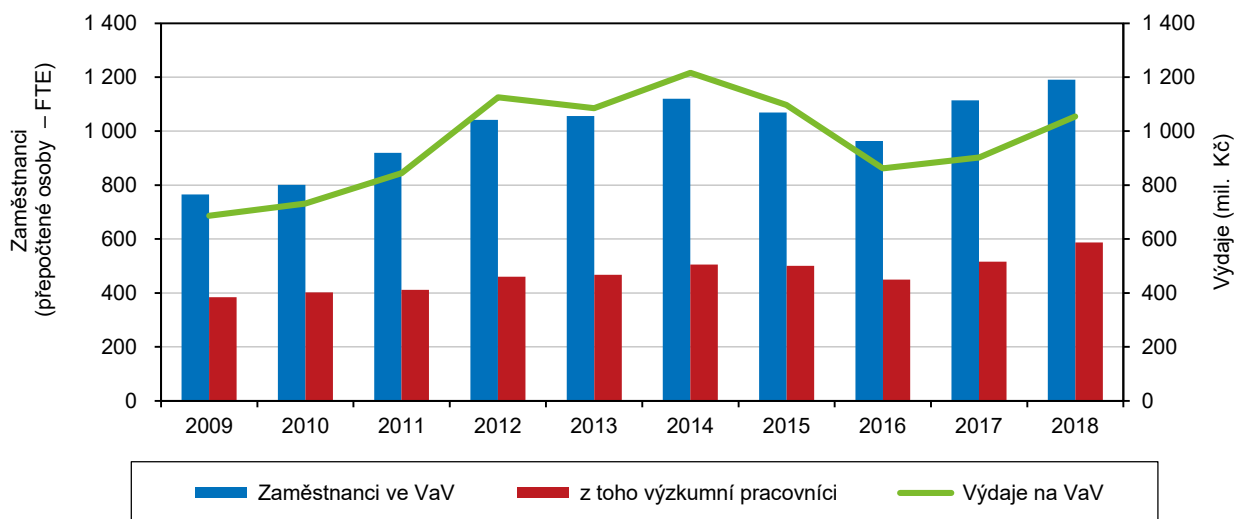


Počet pracovníků VaV v kraji se od roku 2005 téměř zdvojnásobil.

V Ústeckém kraji se vědě a výzkumu v roce 2018 věnovalo 129 pracovišť, z nichž bylo 108 v podnikatelském, 13 ve vládním, 7 ve vysokoškolském a v jednom soukromém neziskovém sektoru. Pracovalo v nich 2 091 zaměstnanců (fyzické osoby). Po přepočtu na plně zaměstnaného pracovníka VaV byl tento počet nižší – 1 191 zaměstnanců, z toho bylo 439 žen (tj. 36,8 %). Z celkového počtu přepočtených pracovníků bylo 587 (49,3 %) výzkumných pracovníků, 363 (30,5 %) techniků a 241 (20,3 %) ostatních pracovníků. Přepočtený počet pracovníků celkem se od roku 2005, kdy jsou k dispozici údaje, zvýšil téměř o 71 %.

Graf 3.11 Zaměstnanci ve výzkumu a vývoji a výdaje na výzkum a vývoj v Ústeckém kraji

Zdroj: ČSÚ



Podíl mzdových nákladů postupně rostl.

Na celkovém objemu prostředků na výzkum a vývoj se mzdové náklady v kraji podílely od 35,4 % v roce 2005 až po 61,6 % v roce 2018. Celkový objem mzdových prostředků dosáhl v roce 2018 hodnoty 649,1 mil. Kč.

Informační technologie

Vybavení počítačem se neustále zvyšuje, přesto bylo nejnižší v ČR.

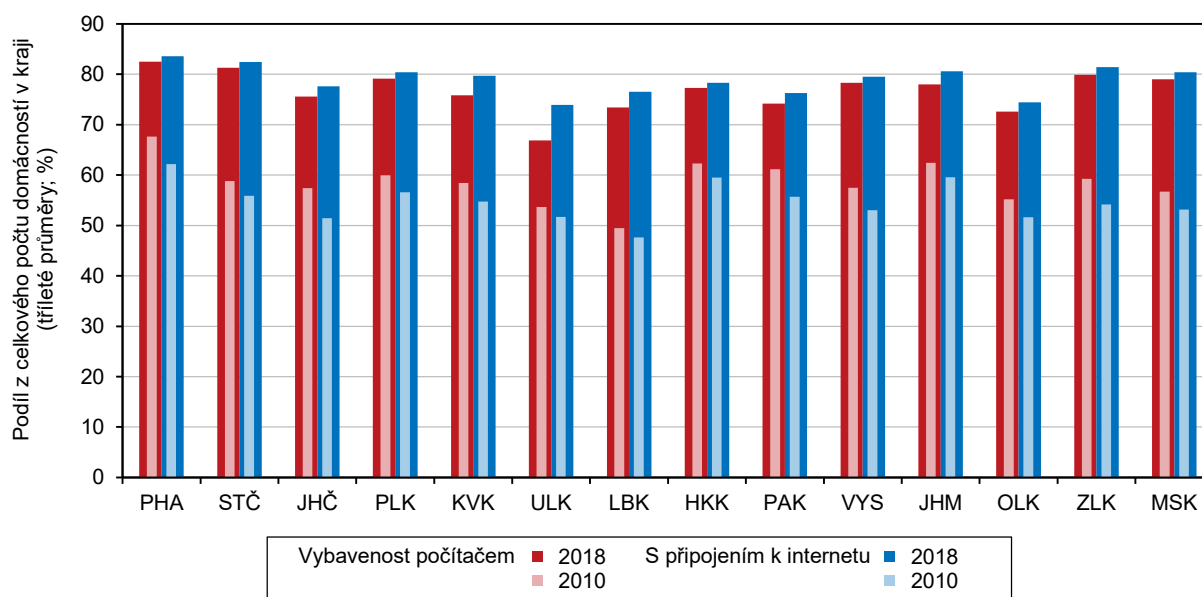
Počítačová gramotnost a používání informačních a komunikačních technologií v domácnostech a u jednotlivců se neustále zvyšuje. Podle výběrového šetření o využívání informačních a komunikačních technologií v domácnostech bylo v roce 2018 vybaveno osobním počítačem 66,9 % domácností Ústeckého kraje, přitom ještě v roce 2010 počítačem disponovalo necelých 54 % domácností. Podíl domácností v kraji, které využívaly v roce 2018 připojení k internetu, dosáhl 73,9 %, proti roku 2010 se tento podíl zvýšil o více než dvě pětiny. V mezikrajovém srovnání obsadil Ústecký kraj v posledním sledovaném roce nejnižší pozici jak ve vybavenosti domácností osobním počítačem, tak připojením k internetu.

Podíl jednotlivců, kteří využívají internet, roste rychleji.

Ještě výrazněji než u domácností roste počet jednotlivců ve věku 16 a více let, kteří využívají internet. V Ústeckém kraji představoval v roce 2018 podíl těchto uživatelů 76,6 % na celkovém počtu obyvatel ve věku 16 a více let. V mezikrajovém srovnání byla pozice jednotlivců lepší než domácností, když v roce 2018 kraj obsadil 3. nejnižší pozici. Mezi roky 2010 a 2018 podíl jednotlivců využívajících internet v Ústeckém kraji vzrostl o 41 %.

Graf 3.12 Domácnosti vybavené osobním počítačem a s připojením k internetu podle krajů

Zdroj: ČSÚ



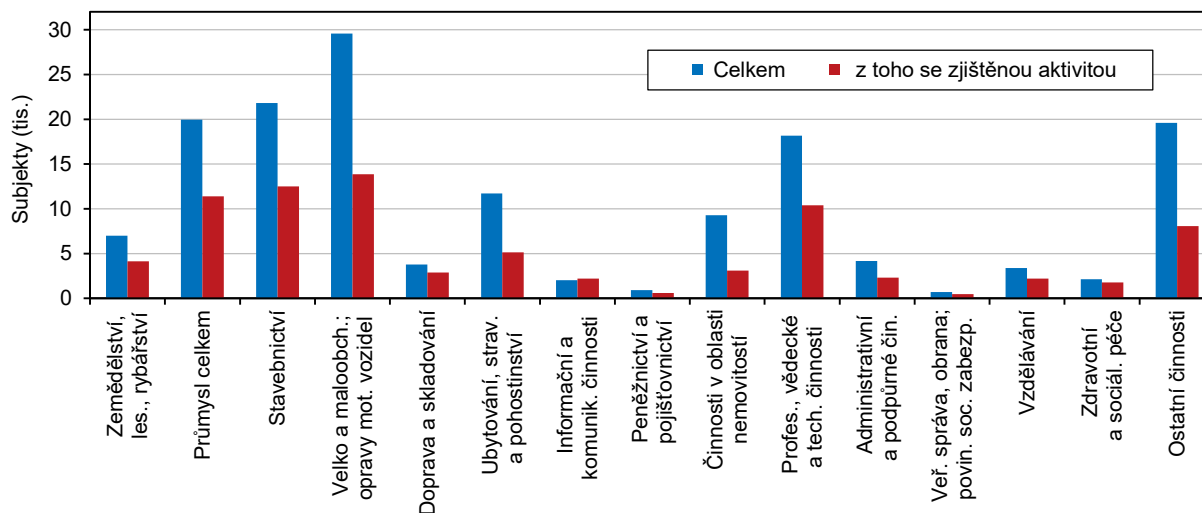
Organizační struktura

Subjekty se zjištěnou aktivitou představovaly polovinu ekonomických subjektů v RES.

V registru ekonomických subjektů (RES) bylo k 31. 12. 2019 evidováno 174,3 tisíc ekonomických subjektů se sídlem v Ústeckém kraji, z toho téměř polovinu (82 311) tvořily subjekty se zjištěnou aktivitou, tj. podniky, které vykazují ekonomickou aktivitu podle informací ze statistických zjišťování nebo z administrativních zdrojů.

Graf 3.13 Ekonomické subjekty podle převažující ekonomické činnosti v Ústeckém kraji k 31. 12. 2019 (subjekty s uvedenou činností)

Zdroj: ČSÚ



Z hlediska převažující ekonomické činnosti byl nejvyšší podíl prokazatelně aktivních subjektů v sekci zdravotní a sociální péče.

Nejvíce aktivních ekonomických subjektů s uvedenou činností podnikalo v roce 2019 ve velkoobchodu a maloobchodu a opravách motorových vozidel (17,1 %), 15,4 % subjektů se zabývalo stavebnictvím a 14 % aktivních subjektů podnikalo v průmyslu.

Nejvyšší podíl aktivních subjektů na celkovém počtu evidovaných subjektů v kraji měla zdravotní a sociální péče, kde bylo v roce 2019 prokazatelně aktivních 84,8 % subjektů, ve veřejné správě a obraně a povinném sociálním zabezpečení bylo



aktivních 67,8 %, 65 a více procent prokazatelně aktivních bylo v peněžnictví a pojišťovnictví, ve vzdělávání a v informační a komunikační činnosti.

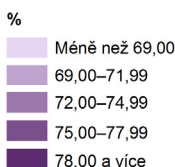
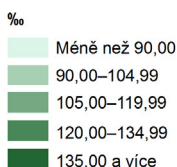
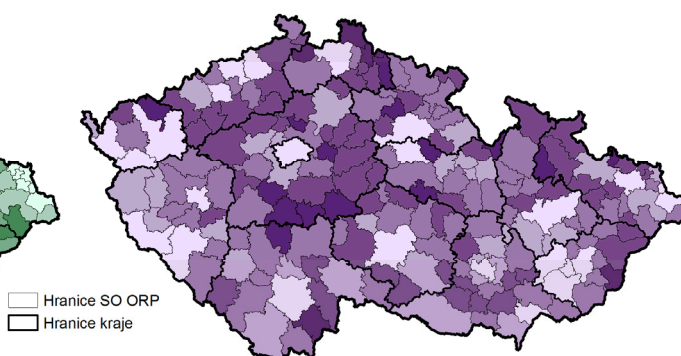
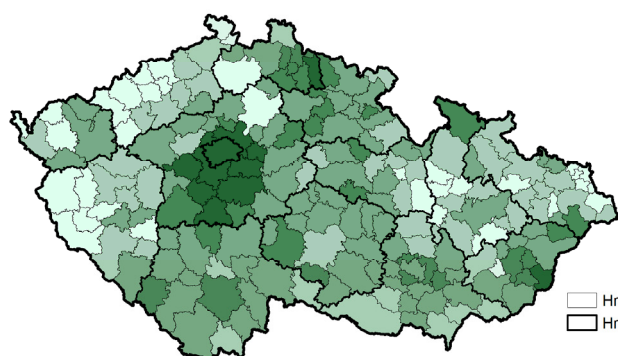
U fyzických osob převažovali živnostníci, u právnických osob obchodní společnosti.

V registru ekonomických subjektů (RES) bylo ke konci loňského roku evidováno 136,9 tisíc fyzických osob (78,5 % z celku) a 37,4 tisíc právnických osob. Mezi fyzickými osobami převažovali živnostníci, kteří ke konci roku 2019 představovali 92,8 %. Mezi právnickými osobami byla více než polovina (55,8 %) obchodních společností (20 884 subjektů). Z celkového počtu subjektů se zjištěnou aktivitou dosáhl podíl fyzických osob 77,3 %, z nich bylo 89,7 % živnostníků. Podíl aktivních obchodních společností z celkového počtu právnických osob s prokazatelnou aktivitou byl 76,9 %.

Soukromí podnikatelé^{*)} ve správních obvodech obcí s rozšířenou působností k 31. 12. 2019

Na 1 000 obyvatel ve věku 18 a více let

Podíl na ekonomických subjektech se zjištěnou aktivitou



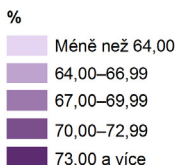
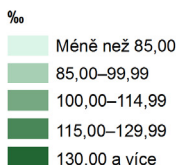
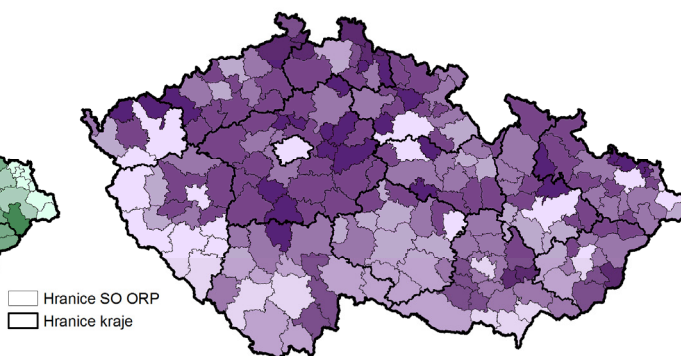
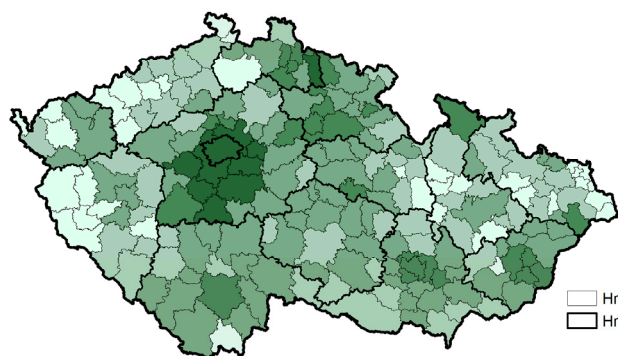
^{*)} Osoby podnikající dle živnostenského zákona a zemědělské podnikatelé se zjištěnou aktivitou a sídlem na daném území

Zdroj: ČSÚ

Živnostníci^{*)} ve správních obvodech obcí s rozšířenou působností k 31. 12. 2019

Na 1 000 obyvatel ve věku 18 a více let

Podíl na ekonomických subjektech se zjištěnou aktivitou



^{*)} Osoby podnikající dle živnostenského zákona se zjištěnou aktivitou a sídlem na daném území

Zdroj: ČSÚ

Nejvyšší podíl soukromých podnikatelů se zjištěnou aktivitou byl na Děčínsku, Kadaňsku a Varnsdorfsku.

V přepočtu na 1 tisíc obyvatel daného území bylo v kraji koncem roku 2019 evidováno nejvíce soukromých podnikatelů v ORP Roudnice nad Labem (105,9), nejméně v ORP Bílina (56,1). Z hlediska prokazatelně zjištěné aktivity byl nejvyšší podíl podnikajících ve správních obvodech ORP Děčín, Kadaň a Varnsdorf – jednalo se o 73 a více procent z celkového počtu ekonomických subjektů se zjištěnou aktivitou. Nejméně - 66 a více % bylo ve správním obvodu Most a Teplice.

Relativně nejvíce aktivních živnostníků bylo na Podbořansku a Roudnicku.

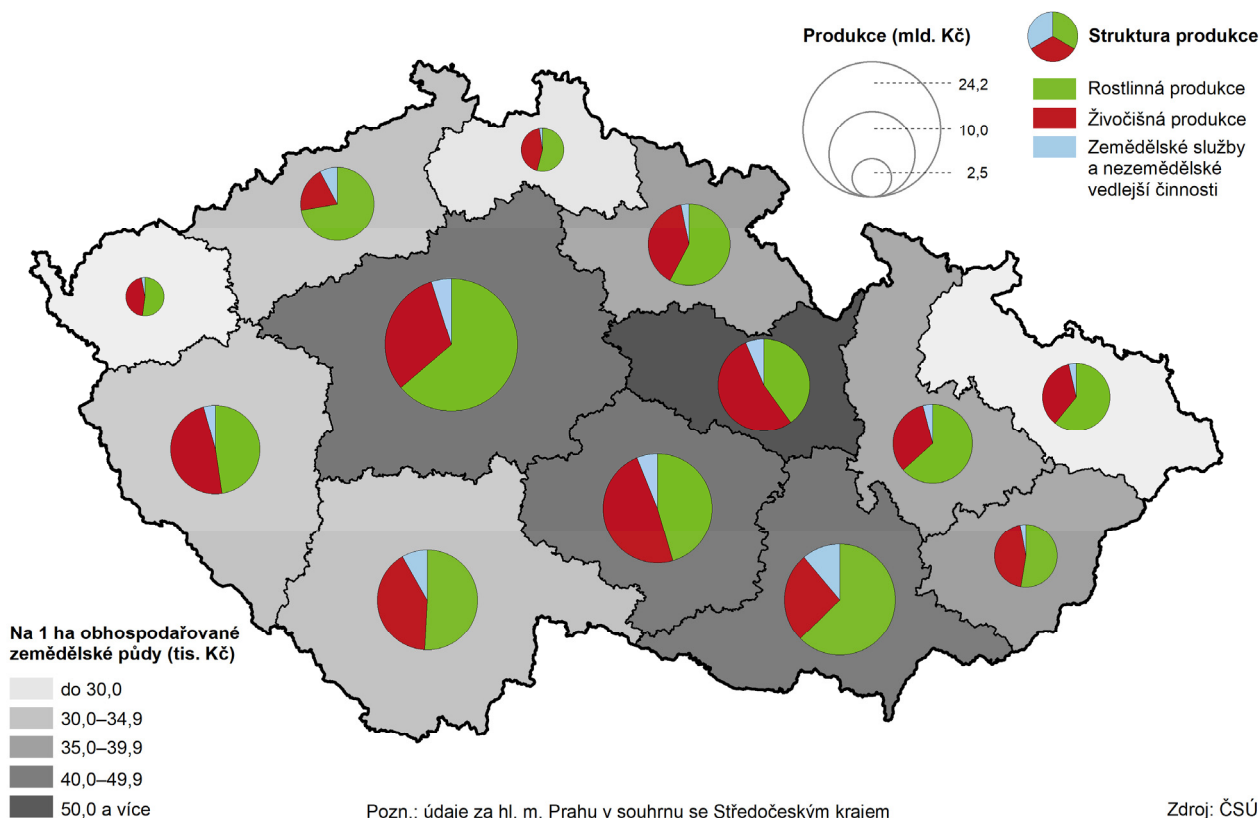
Nejvyšší počet živnostníků na tisíc obyvatel regionu ve věku 18 a více let registrovali v ORP Roudnice nad Labem (113,2) a Litoměřice (103,0), nejméně živnostníků na tisíc obyvatel evidovali v ORP Bílina (57,6). Z pohledu ekonomických subjektů se zjištěnou aktivitou byl nejvyšší podíl na Podbořansku a Roudnicku (76,4 resp. 76,8 %), nejnižší na Mostecku (66,7 %).

Zemědělství

Dlouhodobá převaha rostlinné produkce.

Zemědělská produkce vyjádřená souhrnným zemědělským účtem (SZÚ) v běžných cenách rostla v letech 2012 až 2014 a v letech 2016 a 2017 ve většině krajů. Výjimkou byl rok 2015, kdy zemědělská produkce ve většině krajů poklesla, pouze v Ústeckém a Jihomoravském kraji došlo k meziročnímu nárůstu. Produkce zemědělského odvětví dosáhla v roce 2018 podle semidefinitivních výsledků (poslední dostupné výsledky) hodnoty 7 385 mil. Kč a proti předchozímu roku o 3,2 % poklesla. Rozhodující vliv na vývoj zemědělské produkce má rostlinná produkce, která v roce 2018 dosáhla v Ústeckém kraji 5 336 mil. Kč v běžných cenách (meziroční pokles o 3,7 %) a představovala 72,3 % celkové produkce. O 3,1 % proti předchozímu období poklesla i živočišná produkce (hodnota 1 469 mil. Kč). Zemědělský sektor Ústeckého kraje se v roce 2018 podílel na SZÚ ČR 5,4 %.

Produkce zemědělského odvětví v krajích v roce 2018



V roce 2018 hodnota krajské produkce na hektar pěstovaných plodin byla pátá nejvyšší.

Objem celkové produkce na 1 hektar obhospodařované půdy dosáhl v roce 2018 v Ústeckém kraji 33,7 tisíc Kč a byl nejnižší za posledních 5 let, meziročně klesl o 3,4 %. Proti průměru ČR byla produkce kraje o 4,8 tisíc Kč nižší. Hodnota krajské produkce na hektar půdy byla v letech 2009–2013 třetí nejnižší mezi kraji, po krajích Karlovarském a Libereckém. V následujících třech letech se jeho pozice postupně zlepšovala, ale v posledních dvou letech doznala mírné zhoršení, v roce 2018 byla pátá nejvyšší.

Rostlinná výroba

Výměra obhospodařované zemědělské půdy se v roce 2019 meziročně zvýšila o 0,4 %, výměra orné půdy naopak o 0,6 % poklesla. Plochy u vybraných zemědělských plodin se v loňském roce v Ústeckém kraji proti roku 2018 zvýšily u obilovin, luskovin, brambor, píce a u vinic. Za celou ČR došlo k nárůstu pouze u obilovin, píce a u vinic.

Podíl obilovin na celkové osevní ploše byl mezi kraji druhý nejvyšší.

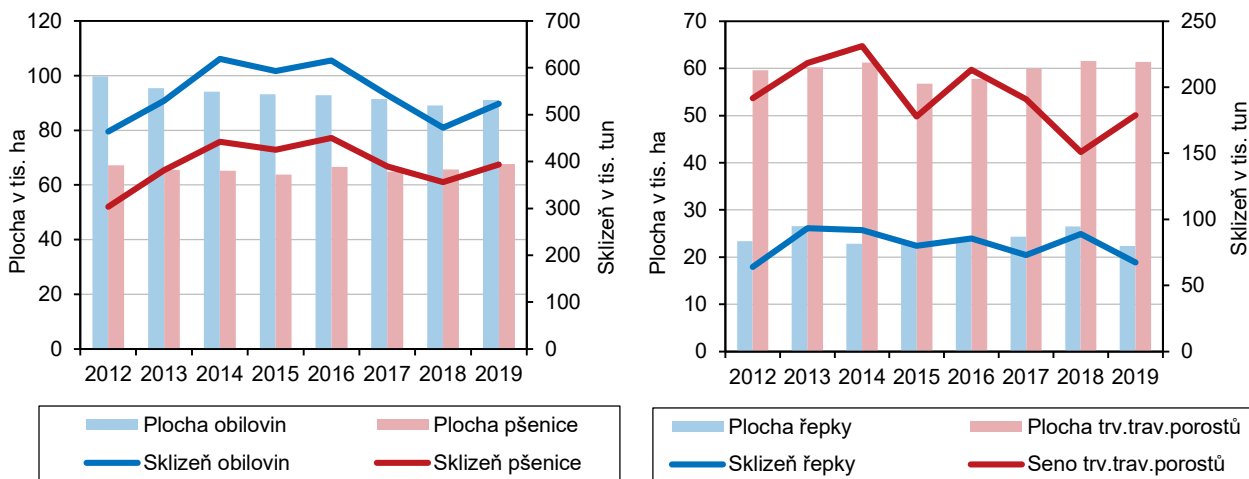
Produkce většiny zemědělských plodin v roce 2019, s výjimkou řepky a vinných hroznů, byla vyšší než v předchozím roce. Stěžejní plodinou ve struktuře pěstovaných plodin ve všech krajích jsou obiloviny. V mezikrajovém srovnání zaujímala v roce 2019 plocha obilovin v Ústeckém kraji druhý nejvyšší podíl na celkové osevní ploše kraje (62,4 %) po Jihomoravském kraji (62,5 %). Podíl v Ústeckém kraji byl o 1,5 procentního bodu (p. b.) vyšší než v roce 2018. Proti průměru republiky (55,0 %) byl podíl v kraji vyšší o 7,4 p. b. Nejnižší procento osevních ploch zaujímaly obiloviny v Kraji Vysočina (47,9 %). Podíl obilovin meziročně vzrostl ve většině krajů.

Sklezeň obilovin byla v roce 2019 vyšší zásluhou vyšších ploch i výnosů.

V roce 2019 bylo v Ústeckém kraji sklizeno celkem 523 423 tun obilovin (včetně kukuřice na zrno a ostatních obilovin). V porovnání s předchozím rokem to znamenalo nárůst o 10,9 % (o 51 251 tun zrna). Na meziročním růstu se podílely vyšší plochy (o 2,4 %) i vyšší hektarové výnosy (o 8,4 %). Z jednoho hektaru bylo v kraji sklizeno 5,74 tuny zrna, tj. o 0,45 tuny více než v roce 2018. Vyšší výnosy než v předchozím roce byly zaznamenány ve všech krajích republiky.

Graf 3.14 Sklezeň a sklizňové plochy vybraných plodin v Ústeckém kraji

Zdroj: ČSÚ



Vyšší sklizeň u většiny plodin s výjimkou řepky a vinných hroznů.

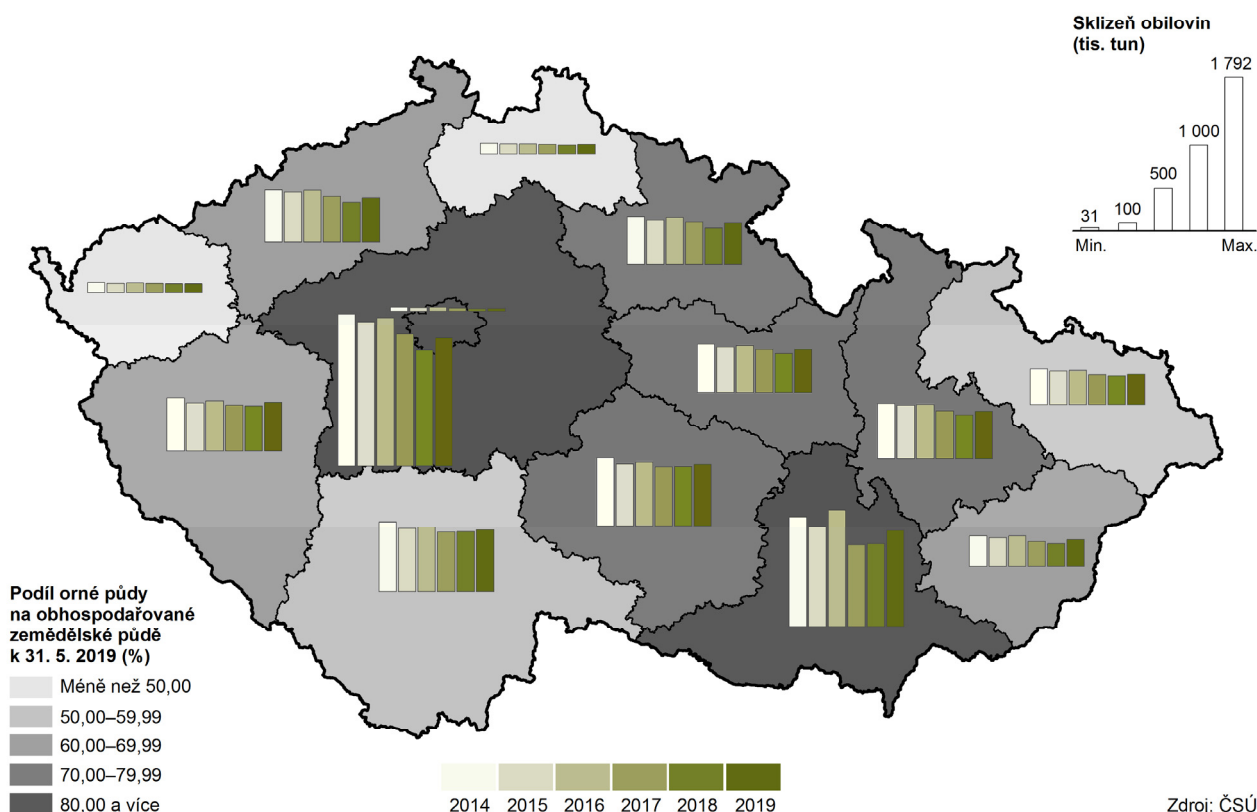
Proti úrovni předchozího roku byla v roce 2019 v Ústeckém kraji o 17 % vyšší produkce luskovin, což bylo ovlivněno jak nárůstem ploch, tak i vyšším výnosem. Produkce brambor ostatních (kromě raných a sadbových), reprezentovaná v kraji převážně drobnými pěstiteli, byla v roce 2019 vyšší proti předchozímu roku, zásluhu na tom mělo jak rozšíření pěstebních ploch, tak vyšší výnos hlíz. Vyšší sklizeň cukrovky technické byla výhradně zásluhou vyššího výnosu bulev z hektaru. Nižší

sklizeň řepky ovlivnilo snížení pěstebních ploch i nižší výnos řepkového semene. Úroda píce na orné půdě v seně byla vyšší než v předešlém roce zásluhou nárůstu ploch i vyšším výnosem. Příznivější klimatické podmínky se projevily vyšším výnosem sena z trvalých travních porostů. Méně příznivý rok byl pro vinice a projevil se v nižších výnosech a tím i sklizni.

Sklizeň chmele překonala rekordní rok 2016.

Na území Ústeckého kraje se nachází více než polovina ploch (56,7 %) plodících chmelnic České republiky. Produkce „zeleného zlata“ v kraji byla v roce 2019 vlivem meziročně výrazně vyššího výnosu nad úroveň předchozího roku a překonala dosud rekordní krajskou sklizeň z roku 2016.

Sklizeň obilovin v krajích v letech 2014 až 2019



Živočišná výroba

Chovy skotu poklesly, zatímco stavy krav mírně vzrostly.

V Ústeckém kraji se v roce 2019, stejně jako ve většině krajů, snížily stavy skotu, v kraji o 3,9 %, což bylo nejvíce ze všech krajů s poklesem. Absolutně se jednalo o více než 1,7 tisíce kusů. Celkem chovali zemědělci v kraji 42 588 kusů skotu, z toho 17 932 krav (meziroční nárůst o 1,2 %).

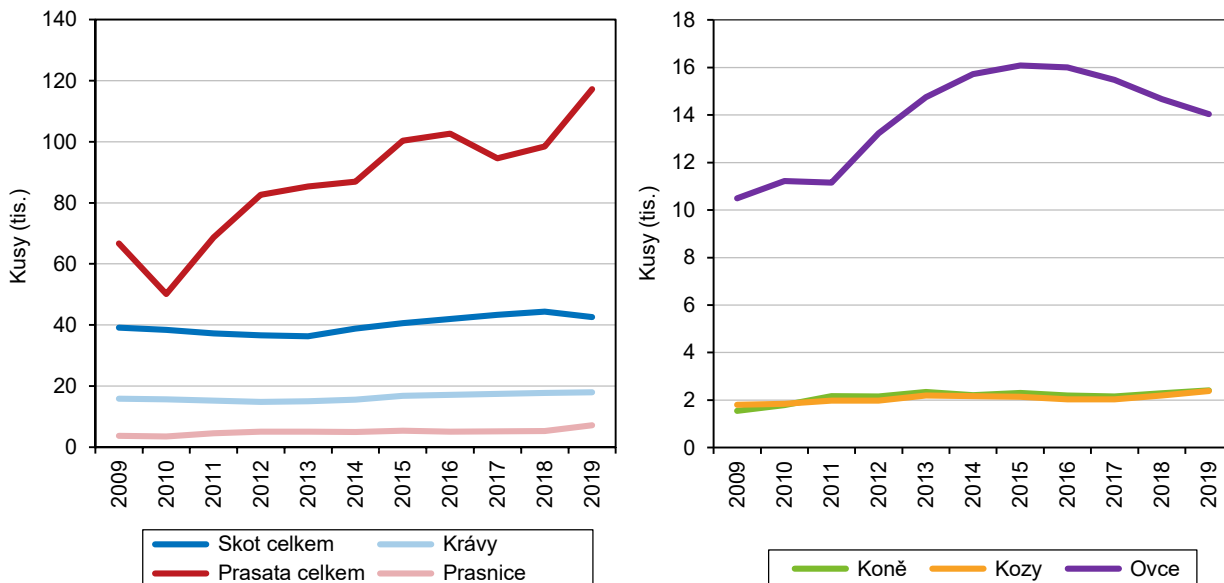
Meziroční pokles stavů prasat, pouze 2 kraje včetně Ústeckého rozšířily chovy prasnic.

Ve většině krajů se v loňském roce snížily stavy prasat. V Ústeckém kraji a dalších 5 krajích, ale došlo k nárůstu. V kraji chovali zemědělci celkem 117,2 tisíc prasat, tj. o 18,8 tisíc kusů (o 19,1 %) více než v roce 2018. K rozšíření chovu prasnic došlo pouze ve 2 krajích včetně Ústeckého, kde se jejich stavy meziročně zvýšily o 36,5 %. I přes meziroční pokles se od roku 2009 (včetně) stavy ovcí o třetinu zvýšily. K meziročnímu nárůstu došlo i v chovech koní (o 5,7 %) a koz (o 8,5 %).



Graf 3.15 Hospodářská zvířata v Ústeckém kraji (stav k 1. 4.)

Zdroj: ČSÚ

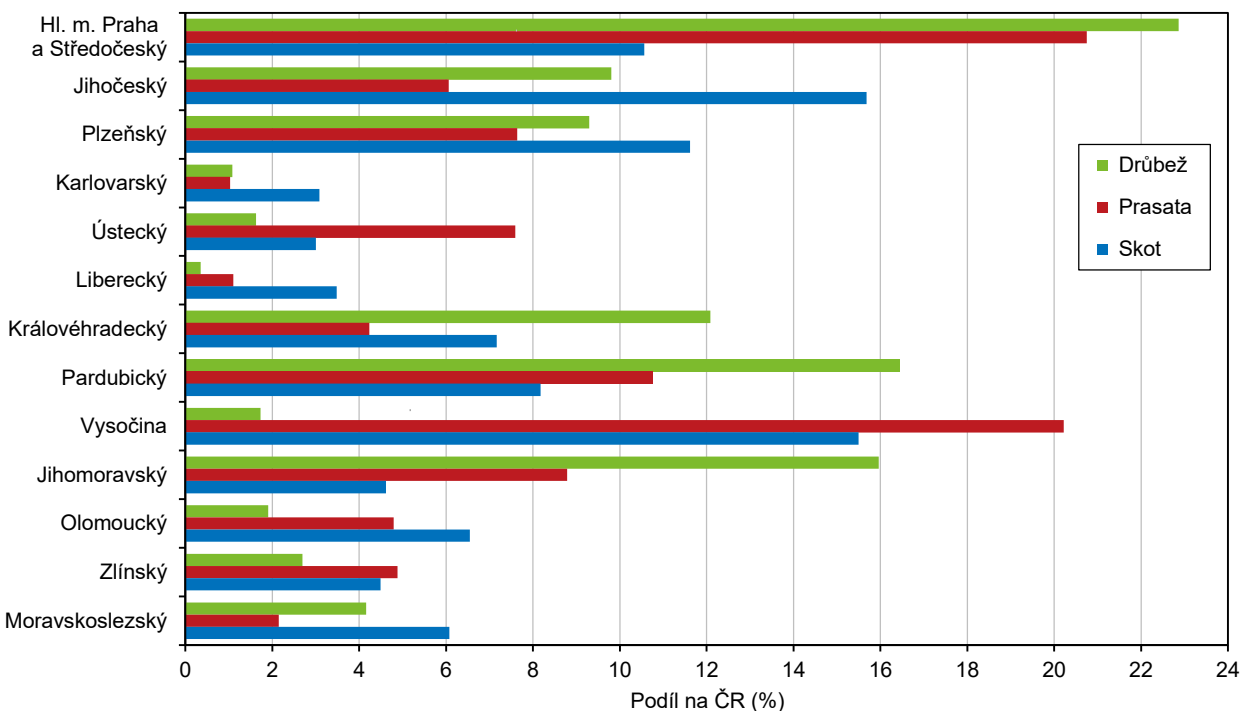


Na republikových stavech skotu a drůbeže se kraj podílel nejméně, chov prasat byl šestý nejvyšší mezi kraji.

Ústecký kraj patří ke krajům, které se na celkových stavech jednotlivých druhů zvířat podílejí nejméně. Chovy skotu v Ústeckém kraji zaujímaly k 1. dubnu loňského roku 3,0 % z celkových republikových stavů, což představovalo druhý nejnižší podíl v rámci krajů. Chovy drůbeže představovaly 1,6 % republikových stavů a jejich podíl byl třetí nejnižší mezi kraji. Lepší postavení měl v posledním roce chov prasat, s podílem 7,6 % obsadil šesté nejvyšší místo.

Graf 3.16 Podíl krajů na stavech skotu, prasat a drůbeže k 1. 4. 2019

Zdroj: ČSÚ



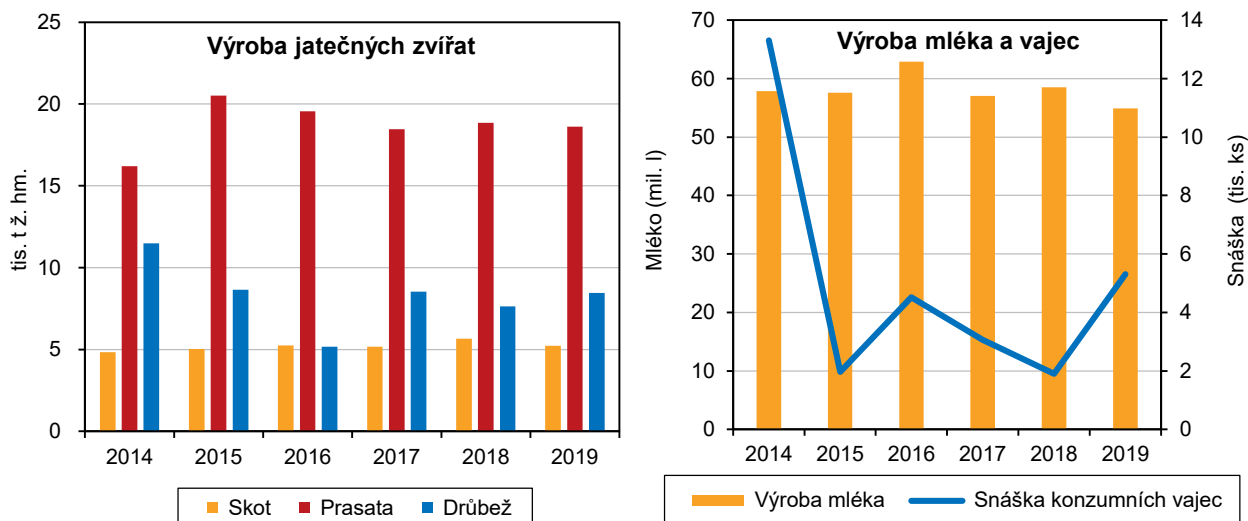
Výroba masa (s výjimkou drůbeže) i mléka byla nad úrovní roku 2014.

Produkce živočišné výroby v Ústeckém kraji byla v porovnání s rokem 2014 vyšší jak u masa (s výjimkou drůbeže), tak i u mléka. Produkce hovězího masa byla ve sledovaných letech téměř vyrovnaná, nárůst proti roku 2014 představoval 8,1 %. V posledních třech letech se stabilizovala výroba jatečných prasat, proti úrovni roku

2014 vzrostla o 14,9 %. Klesající trend vidíme u jatečné drůbeže, v porovnání s rokem 2014 se produkce snížila o 26,5 %, ke zlepšení došlo v roce 2019, kdy výroba drůbeže meziročně vzrostla o 10,6 %. Mírný pokles proti roku 2014 jsme zaznamenali u produkce mléka (-5,1 %). V porovnání s rokem 2014 výrazně poklesla snáška konzumních vajec (-60,1 %), což souvisí s podstatným poklesem slepic. Od roku 2014 se jejich stavy snížily téměř o 87 %, zatímco celkové stavy drůbeže poklesly zhruba o polovinu.

Graf 3.17 Výroba jatečných zvířat, mléka a vajec v zemědělském sektoru Ústeckého kraje

Zdroj: ČSÚ



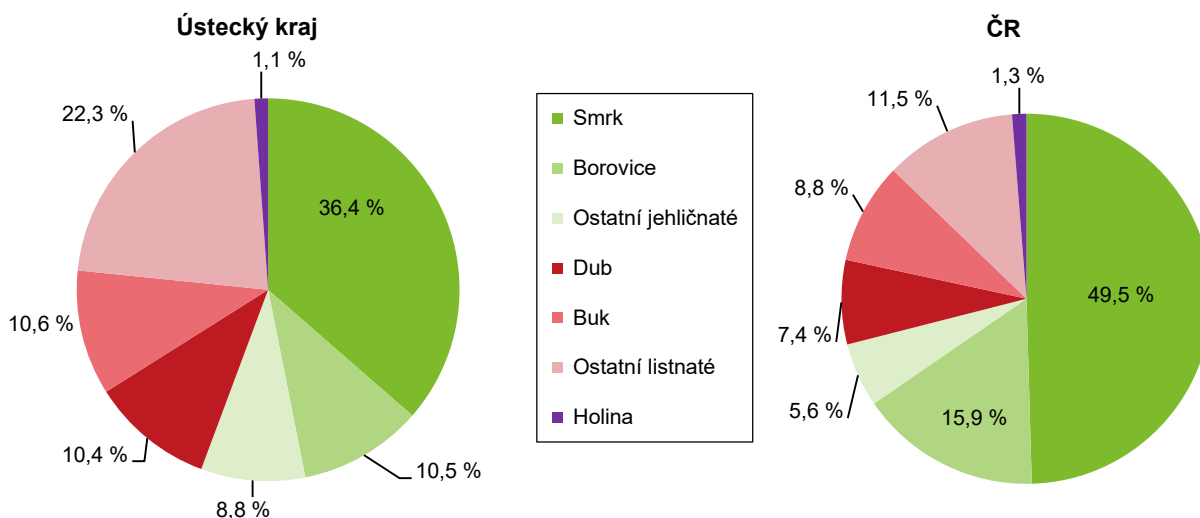
Lesnictví

Postupný růst lesních ploch.

Dlouhodobým pozitivním jevem v Ústeckém kraji je postupné rozšiřování lesních porostů. Od roku 2000 se rozloha lesa v kraji zvýšila téměř o 5,4 tisíce hektarů a její podíl na celkové výměře kraje představoval 30,7 % v roce 2019. Proti celorepublikovému průměru je však podíl lesů Ústeckého kraje o 3,2 p. b. nižší. Ve struktuře ploch lesních porostů převažovaly jak v kraji, tak v celé ČR jehličnany, v roce 2019 zaujímaly v kraji 56 %, na celém území republiky 71 %.

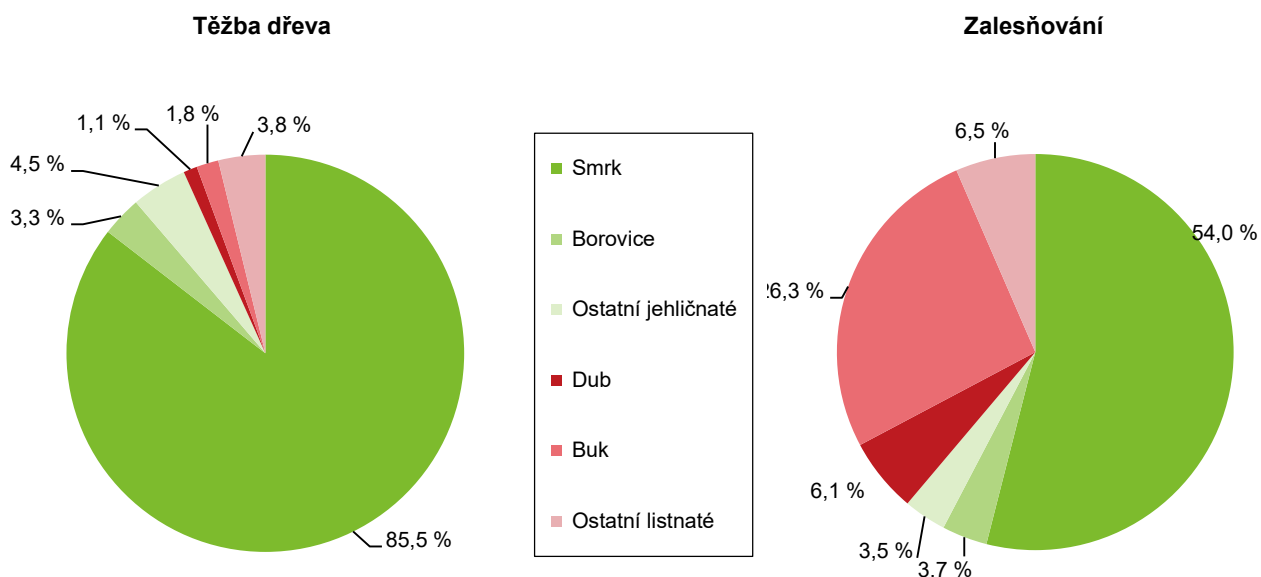
Graf 3.18 Druhovú skladbu dřevin lesních porostů v Ústeckém kraji k 31. 12. 2019

Pramen: ÚHÚL



Graf 3.19 Těžba dřeva a zalesňování podle dřevin v Ústeckém kraji v roce 2019

Pramen: ÚHÚL

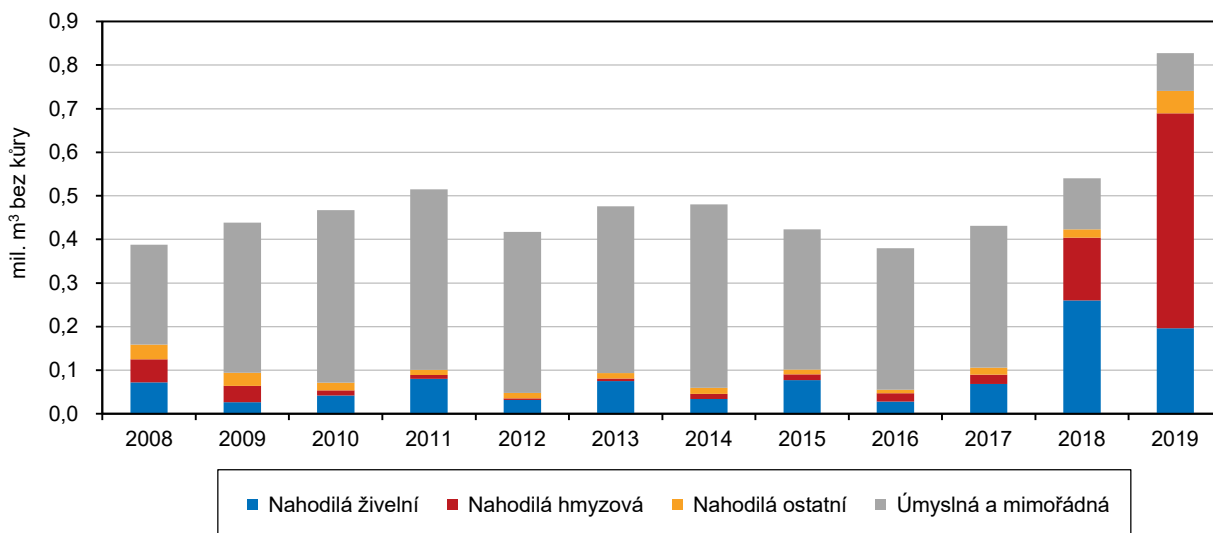


Těžba dřeva od roku 2000 vzrostla o více než 3/4, meziročně se zvýšila o více než polovinu.

V roce 2019 se v Ústeckém kraji vytěžilo téměř 827,4 tisíc m³ dřeva a z toho více než 93 % tvořily jehličnaté stromy. Celkový objem těžby dřeva se proti roku 2000 zvýšil téměř o 79 %, meziročně vzrostl o 53 %.

Graf 3.20 Těžba dřeva z hlediska vlivu nahodilé těžby v Ústeckém kraji

Zdroj: ČSÚ



V roce 2019 se výrazně zvýšil objem nahodilé těžby hmyzové.

Objem nahodilé těžby je ovlivněn množstvím zpracované hmoty z větrných polomů a případně plochy napadené kůrovcem. Nejvyšší objem nahodilé těžby v kraji byl evidován v letech 2018 a 2019. V roce 2018 se jednalo o více než 423,3 tis. m³ b. k. (bez kůry) a převažovala z více než 61 % živelní těžba. V roce 2019 bylo nahodile vytěženo 740,5 tis. m³, v tomto roce získala převahu hmyzová těžba, když se na celkovém objemu nahodilé těžby podílela dvěmi třetinami. S výjimkou posledních dvou let převažovala na celkové těžbě dřeva těžba úmyslná a mimořádná.

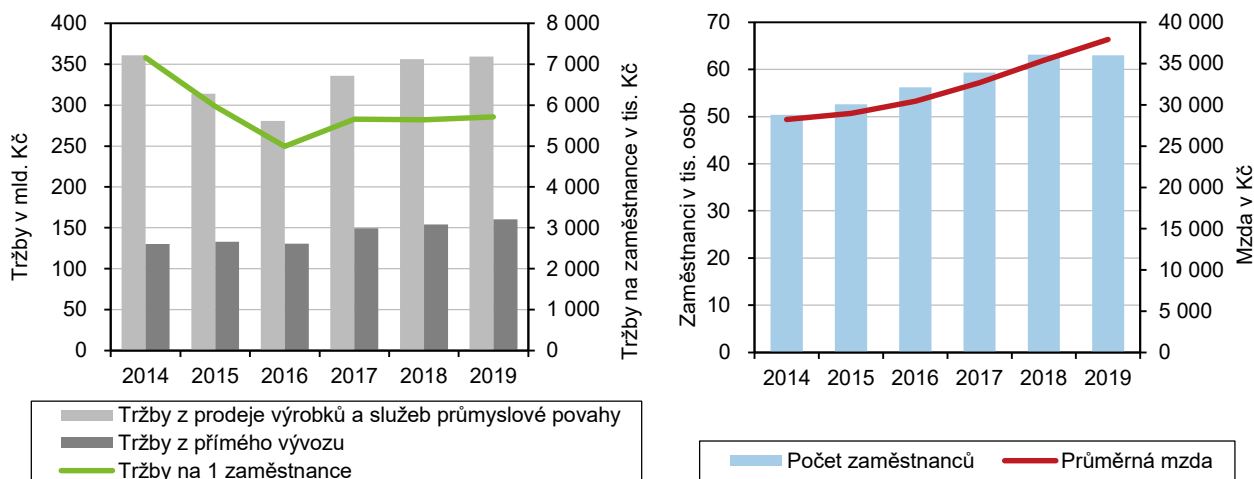
Průmysl

V posledních třech letech tržby rostly.

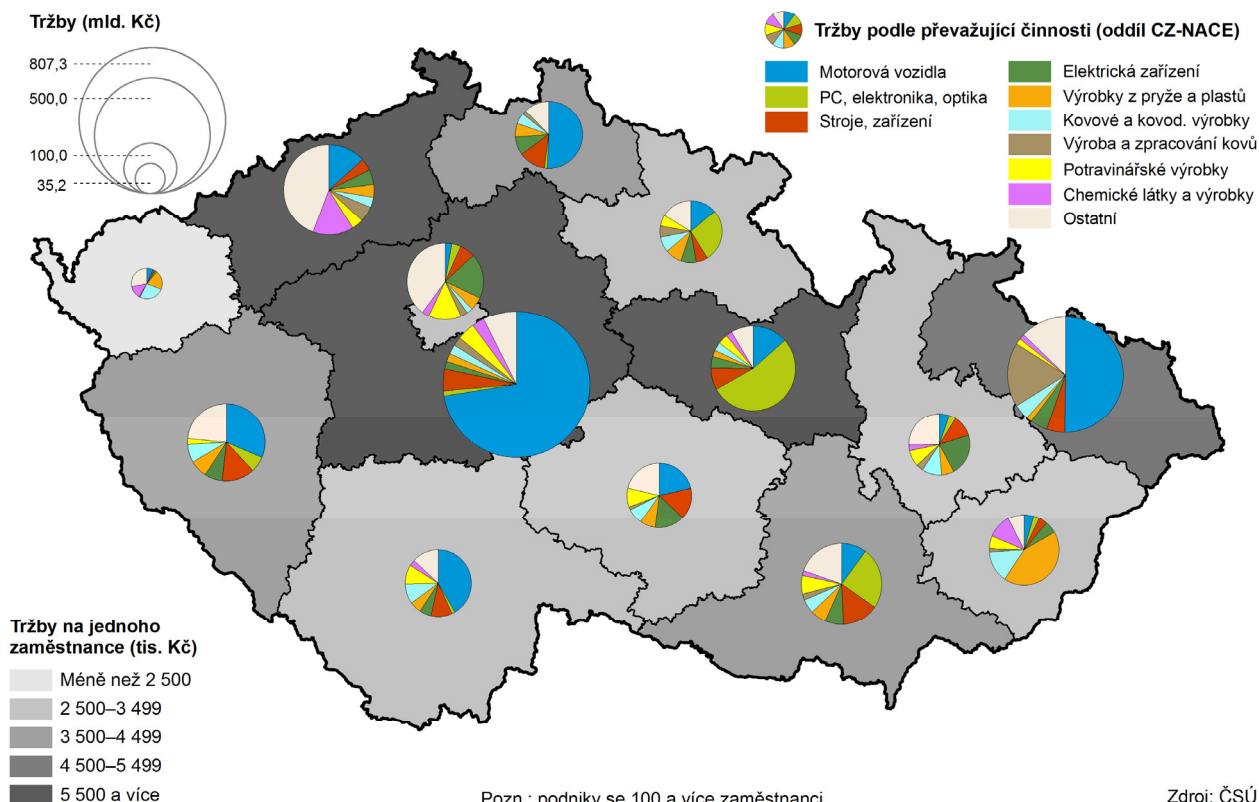
Mezi velké průmyslové podniky (se 100 a více zaměstnanci) se sídlem v kraji patřilo v roce 2019 celkem 177 podniků (o 5 méně než v roce 2018). Jejich tržby z prodeje výrobků a služeb průmyslové povahy (dále jen „tržby“) dosáhly v roce 2019 více než 359 mld. Kč a svým objemem byly třetí nejvyšší v porovnání s ostatními kraji. Na tržbách velkého průmyslu ČR se podílely 9,4 %. Tržby ústeckých průmyslových podniků v posledních třech letech rostly. V roce 2019 se tržby z prodeje výrobků a služeb průmyslové povahy meziročně zvýšily ve většině krajů.

Graf 3.21 Vybrané ukazatele průmyslu v Ústeckém kraji

Zdroj: ČSÚ



Tržby z prodeje výrobků a služeb průmyslové povahy zpracovatelského průmyslu v krajích v roce 2019



Třetí nejvyšší nárůst tržeb za přímý vývoz mezi kraji.

V roce 2019 se ve velkých průmyslových podnicích Ústeckého kraje zvýšily i tržby za přímý vývoz, a to o 3,9 %. K meziročnímu nárůstu došlo kromě Ústeckého kraje ještě v 6 krajích republiky. Zvýšení v Ústeckém kraji bylo třetí nejvyšší po Praze a Pardubickém kraji.

Nejvyšší podíl na tržbách měl zpracovatelský průmysl.

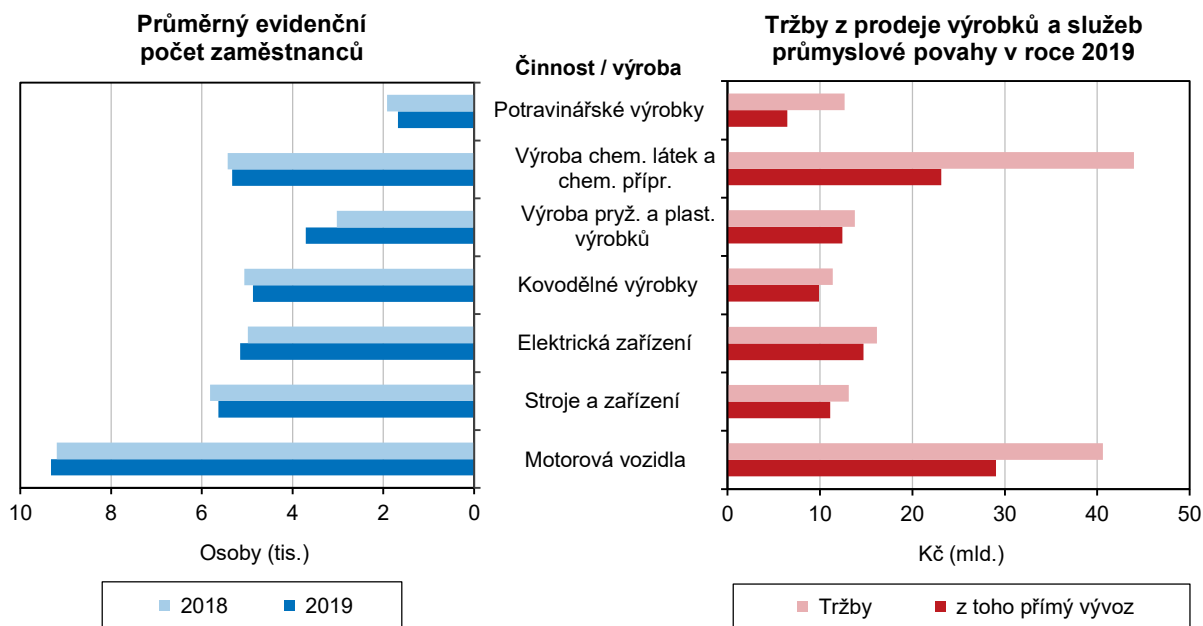
Na celkovém objemu tržeb z prodeje výrobků a služeb průmyslové povahy se zásadní měrou podílel zpracovatelský průmysl. V roce 2019 dosáhl jeho podíl 85 %. Celkové tržby z přímého vývozu byly zpracovatelským průmyslem tvořeny z 99,8 %. Nejvyšší objem tržeb zpracovatelského průmyslu tvořila výroba chemických látek a chemických přípravků a výroba motorových vozidel. Přímý vývoz zpracovatelského průmyslu byl naopak z větší části tvořen v odvětví výroby motorových vozidel a následně při výrobě chemických látek a chemických přípravků.

Počet pracovníků v průmyslu v posledním roce mírně poklesl.

Počet pracovníků v průmyslu se od roku 2014 postupně zvyšoval až do roku 2019, kdy došlo k mírnému poklesu (o 0,3 %). Úrovně roku 2008, kdy byl počet zaměstnanců v průmyslu Ústeckého kraje nejvyšší, dosáhl z 98,4 %. Velké průmyslové podniky kraje zaměstnávaly v loňském roce téměř 63 tisíc osob. Meziročně poklesl počet pracovníků ve většině krajů republiky s výjimkou Středočeského, Jihočeského a Moravskoslezského kraje. Na celkovém počtu zaměstnaných v průmyslových podnicích České republiky se kraj podílel 7,4 %.

Graf 3.22 Zaměstnanci a tržby podle vybrané převažující činnosti zpracovatelského průmyslu v Ústeckém kraji (podniky se 100 a více zaměstnanci se sídlem v Ústeckém kraji)

Zdroj: ČSÚ



Průměrná mzda byla v posledních třech letech třetí nejvyšší mezi kraji.

Průměrná mzda pracovníků v průmyslu rostla po celé období. Pozice kraje se v porovnání výše průměrné mzdy s ostatními kraji zlepšila a v posledních třech letech byla třetí nejvyšší po hlavním městě Praze a po Středočeském kraji. Průměrná mzda pracovníků v průmyslu v Ústeckém kraji dosáhla v roce 2019 hodnoty 37 911 Kč, proti celorepublikovému průměru byla o 1 286 Kč vyšší, ale proti mzdě ve Středočeském kraji byla o 6 923 Kč nižší.

Nárůst produktivity práce nejvyšší mezi kraji.

Produktivita práce⁸ v kraji dosáhla rekordní úrovně (7 162 tis. Kč) v roce 2014 a byla pátým rokem nejvyšší mezi kraji. V roce 2019 představovala hodnotu 5 709 tis. Kč a byla druhá nejvyšší po Středočeském kraji. Průměr ČR pak překročila o 1 214 tis. Kč (o 27 %). V porovnání s rokem 2018 vzrostla produktivita práce v absolutní hodnotě v kraji o 69 tis. Kč na zaměstnance, tj. o 1,2 %. K meziročnímu nárůstu došlo v 11 krajích, v Ústeckém kraji byl druhý nejnižší. Pokles zaznamenaly v Královéhradeckém, Jihomoravském a Moravskoslezském kraji.

Energetika

Zdroje dat – Energetický regulační úřad.

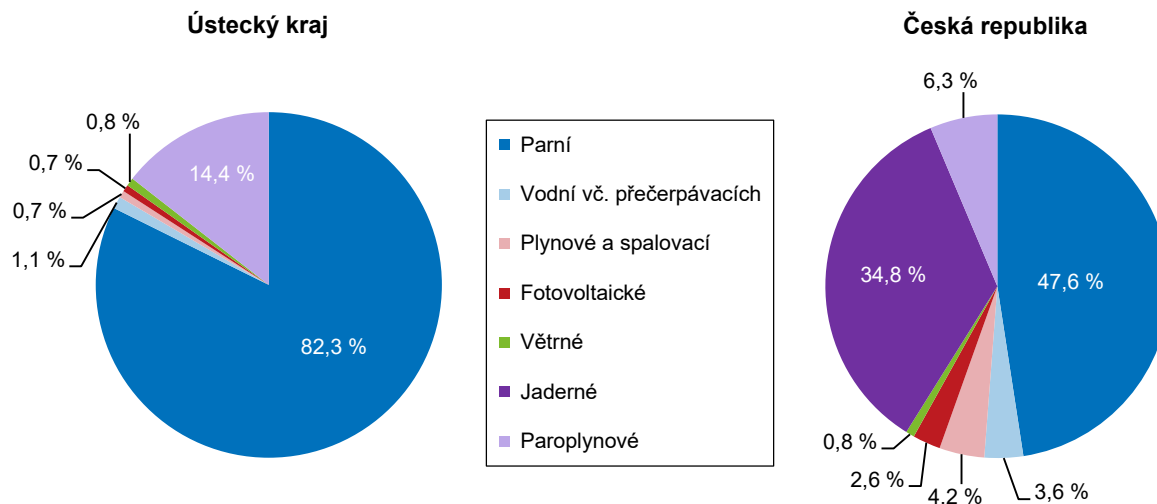
Zdrojem dat pro tuto část publikace je Energetický regulační úřad – Roční zpráva o provozu ES ČR a Roční zpráva o provozu plynárenské soustavy ČR. Informace z oblasti energetiky o provozu elektrizační a plynárenské soustavy rovněž pravidelně zveřejňuje Energetický regulační úřad na webu. Data o elektroenergetice jsou získávána přímo od výrobců elektřiny, provozovatelů distribučních soustav a přenosové soustavy, data o obnovitelných zdrojích od OTE, a. s. Údaje o plynu zpracovává Energetický regulační úřad od výrobců, provozovatelů zásobníků, provozovatele přepravní soustavy, provozovatelů distribučních soustav, obchodníků s plynem a operátora trhu OTE, a. s.

V kraji se vyrobilo více než 29 % z veškeré vyrobené elektřiny v ČR.

V Ústeckém kraji se v roce 2019 vyrobilo celkem 25 597,9 GWh elektřiny⁹, což představovalo 29,4 % z veškeré vyrobené elektřiny republiky (86 988,7 GWh). Podíl vyrobené elektřiny v Ústeckém kraji byl v mezikrajovém srovnání nejvyšší. Z pohledu jednotlivých typů elektráren převažovaly v kraji jednoznačně parní elektrárny, které za loňský rok vyrobily 21 074,8 GWh elektřiny. Druhé v pořadí byly paroplynové elektrárny s výrobou 3 398,0 GWh, výroba z ostatních typů elektráren byla v podstatě okrajová. V kraji byly zastoupeny všechny typy elektráren kromě jaderné.

Graf 3.23 Výroba elektřiny brutto^{*)} podle technologie elektráren v roce 2019

Pramen: ERÚ



^{*)} Výroba elektřiny brutto = celková výroba elektřiny na svorkách generátorů (zdrojů).

Nejvyšší podíl na instalovaném výkonu elektrizační soustavy v kraji měly parní elektrárny. Podíl byl nejvyšší mezi kraji.

Instalovaný výkon elektrárenských soustrojí je součtem jmenovitých výkonů jednotlivých energetických soustrojí (bloků) – jedná se o nejvyšší teoreticky činný výkon soustrojí, k poslednímu dni loňského roku dosáhl v Ústeckém kraji 5 660,4 MW, na celkovém instalovaném výkonu republiky se podílel 25,7 %. Mezi kraji

⁸ Tržby (bez DPH) z prodeje vlastních výrobků a služeb průmyslové povahy (běžné ceny) na zaměstnance v tis. Kč.

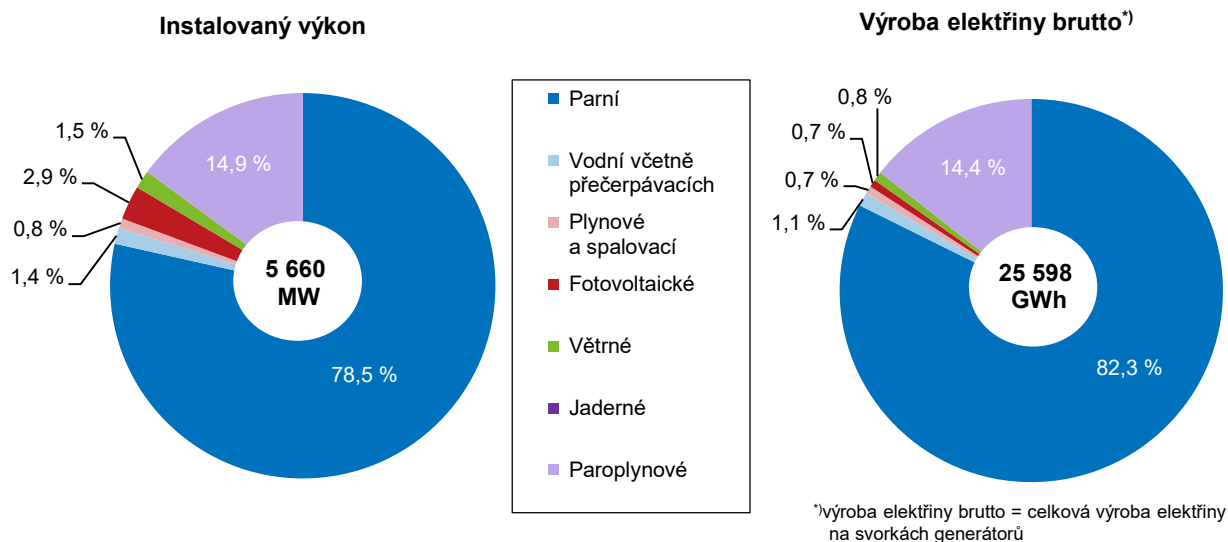
⁹ Výroba elektřiny brutto představuje celkovou výrobu elektřiny na svorkách generátorů. Výroba elektřiny netto je vyjádřena rozdílem mezi celkovou výrobou elektřiny brutto a vlastní spotřebou na výrobu elektřiny včetně ztrát.



obsadil nejvyšší příčku. Na celkovém instalovaném výkonu elektrizační soustavy v kraji se nejvíce podílely parní elektrárny, druhý nejvyšší podíl zaujímaly paroplynové elektrárny, fotovoltaické elektrárny zaujímaly na celkovém instalovaném výkonu kraje 2,9 %. Podíl ostatních typů elektráren se pohyboval okolo 1 %.

Graf 3.24 Instalovaný výkon a výroba elektřiny podle technologie elektráren v Ústeckém kraji v roce 2019

Pramen: ERÚ



^{*)}výroba elektřiny brutto = celková výroba elektřiny na svorkách generátorů

Podíl na výrobě elektřiny ČR nejvyšší mezi kraji.

Celková výroba elektřiny na svorkách neboli brutto představovala v roce 2019 v Ústeckém kraji hodnotu 25 598 GWh, na celkové výrobě elektřiny v České republice se kraj podílel 29,4 %. V mezikrajovém srovnání byl podíl nejvyšší.

Graf 3.25 Spotřeba elektřiny netto*) podle odvětví spotřeby v roce 2019

Pramen: ERÚ



^{*)} Spotřeba elektřiny netto = spotřeba elektřiny v odběrných místech provozovatelů regionálních distribučních soustav a spotřeba subjektů přímo napojených na danou výrobu

Podíl kraje na celkové spotřebě ČR třetí nejvyšší po Středočeském a Moravskoslezském kraji.

Od roku 2014 zveřejňuje Energetický regulační úřad i spotřebu elektrické energie v hodnotě netto, která představuje spotřebu elektřiny v odběrných místech a spotřebu výrobců a subjektů přímo napojených na danou výrobu, je tedy rozdílem

mezi celkovou výrobou elektřiny brutto a vlastní spotřebou na výrobu elektřiny včetně ztrát. Celková spotřeba elektřiny netto dosáhla v roce 2019 hodnotu 6 080,6 GWh a na celkové spotřebě ČR se podílela 10,2 %. V porovnání s předchozím rokem spotřeba elektřiny poklesla téměř ve všech krajích včetně Ústeckého (- 0,9 %). Nejvíce elektřiny se v kraji spotřebovalo v průmyslu, následoval obchod, služby, školství a zdravotnictví.

Spotřeba elektřiny v domácnostech roste.

V domácnostech Ústeckého kraje se v roce 2019 spotřebovalo celkem 1 034,3 GWh elektřiny, podíl na celkové spotřebě v kraji tvořil 17 %. Od roku 2014, kdy je spotřeba uváděna v hodnotě netto, spotřebovávají domácnosti rok od roku více elektřiny. V porovnání s rokem 2018 představoval nárůst 0,9 %.

90 a více % odběratelů zemního plynu tvořily ve všech krajích domácnosti.

K 31. 12. 2019 bylo v Ústeckém kraji evidováno celkem 223 748 odběratelů zemního plynu, z toho 94,1 % tvořily domácnosti. Jejich podíl byl v mezikrajovém srovnání druhý nejvyšší po Moravskoslezském kraji (95,0 %). Devadesáti a více procentní hranici překračoval podíl domácností odbírajících plyn ve všech krajích.

Nejvyšší podíl spotřeby zemního plynu připadl na velkoodběratele.

V roce 2019 se v Ústeckém kraji spotřebovalo 1 498 495 tis. m³ zemního plynu, z toho 83,7 % připadlo na velkoodběratele, 2,6 % na střední odběratele, 4,6 % na maloodběratele a 8,8 % na domácnosti. Mezi roky 2018 a 2019 se spotřeba zemního plynu v kraji snížila pouze u středních odběratelů a u domácností. Na celkové spotřebě plynu v ČR má Ústecký kraj největší podíl (17,8%) mezi krajemi. Součástí celkové spotřeby v kraji je i plynová elektrárna Počerady II, která měla zásadní vliv na odběr plynu v kraji.

Spotřeba v domácnosti na 1 odběratele třetí nejnižší mezi krajemi a nižší než průměr ČR.

Relativní spotřebu zemního plynu v domácnosti na 1 odběratele uvádíme jednak v kWh a jednak v m³. V roce 2019 dosáhla spotřeba zemního plynu v domácnosti 6 656,7 kWh na 1 odběratele Ústeckého kraje a mezi krajemi byla třetí nejnižší po Karlovarském a Moravskoslezském kraji. V porovnání s republikovou spotřebou byla v kraji o 2 191,1 kWh nižší. Spotřebu vyšší než 11 tisíc kWh vykazovali ve Středočeském kraji. Na 1 odběratele v domácnosti bylo v loňském roce v Ústeckém kraji spotřebováno v domácnostech 623,5 m³, v porovnání s průměrem ČR byla spotřeba v kraji nižší o 206,1 m³.

Stavebnictví, stavební povolení

Nižší objem ZSV v kraji ovlivněn jak inženýrským, tak pozemním stavitelstvím.

Základní stavební výroba (ZSV) velkých stavebních firem s 50 a více zaměstnanci dosáhla v Ústeckém kraji v roce 2019 výše 12,4 mld. Kč v běžných cenách, mezi krajemi byla třetí nejvyšší po Praze a Jihomoravském kraji. Proti roku 2018 se zvýšil objem ZSV ve většině krajů kromě Jihočeského, Karlovarského, Ústeckého, Libereckého a Zlínského. V Ústeckém kraji představoval pokles 1 638 mil. Kč (druhý nejvyšší po Jihočeském kraji), tj. 11,7 % (nejnižší mezi krajemi). Nižší objem základní stavební výroby v Ústeckém kraji byl ovlivněn jak inženýrským, tak pozemním stavitelstvím - pokles u inženýrského stavitelství o 17,1 %, u pozemního stavitelství o 2,0 %.

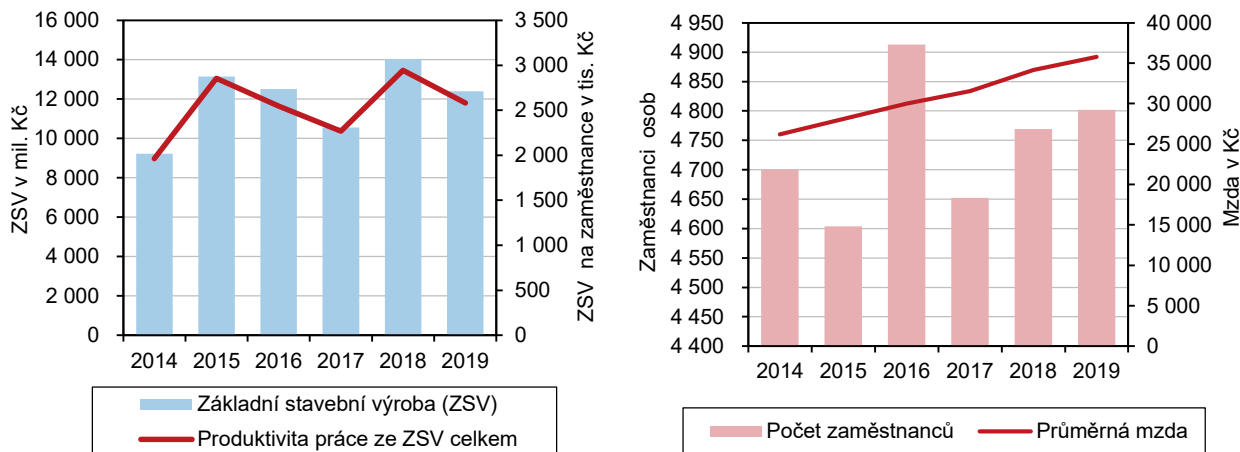
Nárůst počtu zaměstnanců v kraji třetí nejnižší v ČR.

Podniky se stavební výrobou s 50 a více zaměstnanci zaměstnávaly v loňském roce na území Ústeckého kraje celkem 4 802 pracovníků. Kraj se řadil počtem zaměstnanců na pátou nejvyšší příčku. Na počtu zaměstnanců stavebních firem České republiky (75 269) se kraj podílel 6,4 %. Meziročně počet zaměstnanců ve stavebnictví vzrostl ve většině krajů včetně Ústeckého. Meziroční nárůst v Ústeckém kraji představoval 33 osob (0,7 %) a byl třetí nejnižší mezi krajemi.



Graf 3.26 Vybrané ukazatele stavebnictví v Ústeckém kraji

Zdroj: ČSÚ



Meziroční zvýšení mezd v Ústeckém kraji páté nejnižší.

Průměrná mzda zaměstnanců ve stavebnictví dosáhla v Ústeckém kraji 35 794 Kč a proti úrovni roku 2018 se zvýšila o 1 638 Kč (o 4,8 %). K meziročnímu nárůstu mezd došlo ve všech krajích republiky. Zvýšení v Ústeckém kraji bylo páté nejnižší. Proti průměru ČR byla mzda v Ústeckém kraji nižší o 3 692 Kč (o 9,3 %). Proti hlavnímu městu Praze, kraji s nejvyšší mzdou ve stavebnictví, byla nižší o 10 869 Kč (o 23,3 %).

Produktivita práce druhá nejvyšší mezi kraji.

Produktivita práce ze ZSV byla v roce 2019 v kraji nad celorepublikovým průměrem o 231 tis. Kč (o 9,8 %) a v porovnání s ostatními kraji zaujímal druhou nejvyšší příčku. Produktivita práce meziročně vzrostla ve většině krajů s výjimkou Karlovarského, Ústeckého, Zlínského a Libereckého. V Ústeckém kraji byl pokles o 12,3 % druhý nejvyšší.

Objem stavebních prací realizovaných na území kraje v roce 2018 nejvyšší za posledních 5 let.

Z hlediska územní realizace výstavby objem stavebních prací „S“ na stavbách v Ústeckém kraji s 20 a více zaměstnanci kolísal. V roce 2014 byl objem stavebních prací v kraji nejnižší, zatímco v posledním sledovaném roce (2018), kdy se stavební práce meziročně zvýšily o 20,3 %, byl nejvyšší. Byly realizovány stavby v hodnotě 19 237 mil. Kč. K meziročnímu nárůstu došlo ve většině krajů s výjimkou Jihočeského kraje. Navýšení v Ústeckém kraji bylo páté nejvyšší.

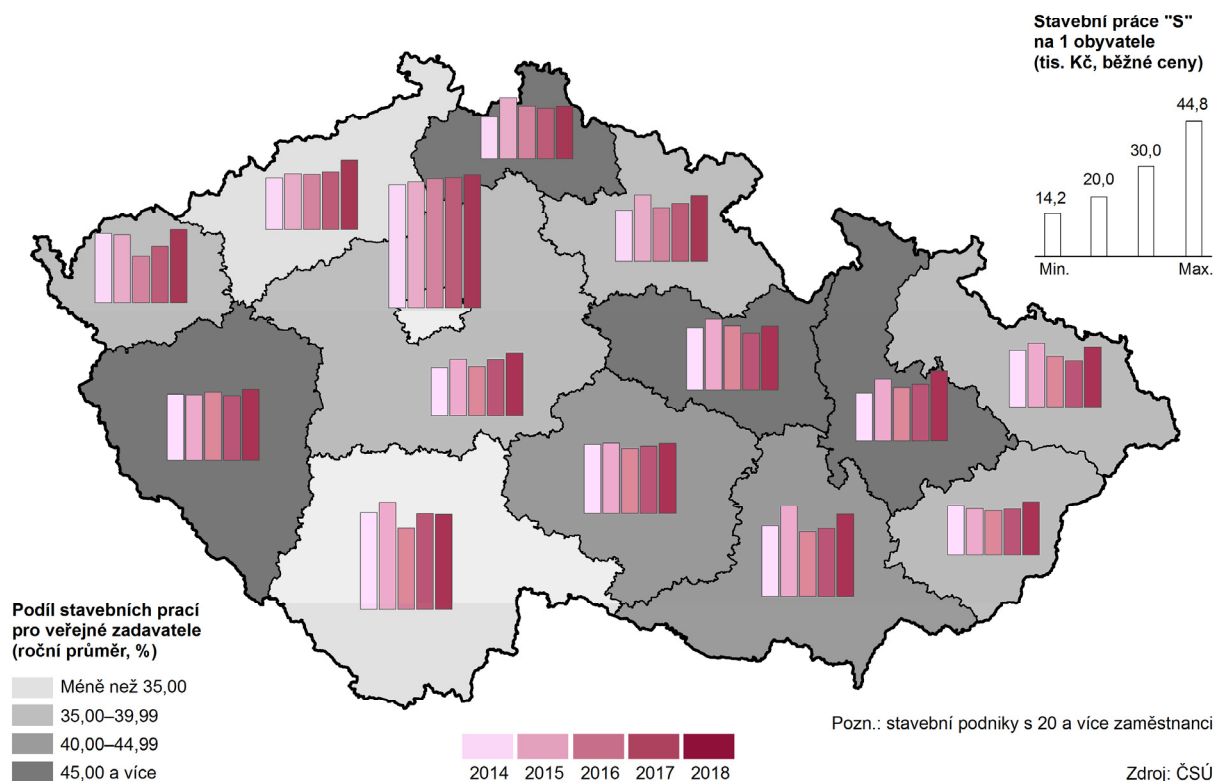
Převaha prací pro veřejné zadavatele.

Z objemu prací provedených na území kraje tvořily v letech 2014–2018 práce pro veřejné zadavatele v průměru 32 %. Nejvyšší podíl jsme zaznamenali v roce 2018 (39,6 %), naproti tomu nejnižší v roce 2017 (26,7 %). V mezikrajovém srovnání byl podíl v Ústeckém kraji v roce 2018 třetí nejnižší po Moravskoslezském kraji a Praze. Nejvyšší podíl prací pro veřejné zadavatele evidují na Vysočině a na Pardubicku.

Nejvyšší objem stavebních prací na 1 obyvatele kraje byl realizován v roce 2018.

Objem stavebních prací provedený podniky s 20 a více zaměstnanci v Ústeckém kraji v přepočtu na 1 obyvatele kraje dosáhl v letech 2014 až 2018 nejnižší úrovně v počátečním roce, a to 17,5 tisíc Kč. Naopak nejvyšší objem byl vytvořen v roce 2018 (23,4 tis. Kč). V mezikrajovém srovnání postavení kraje kolísalo od 7. nejvyšší pozice po 2. nejnižší pozici. V posledním roce zaujímal Ústecký kraj osmou nejvyšší příčku. Nejvyšší objem na 1 obyvatele byl ve všech sledovaných letech realizován v Praze. Nejnižší objem byl v roce 2014 a 2018 v Libereckém kraji, v ostatních letech ve Zlínském kraji. Průměrný objem stavebních prací pro veřejné zadavatele byl v letech 2014 až 2018 v Ústeckém kraji třetí nejnižší po Zlínském a Libereckém kraji.

Stavební práce "S" podle kraje místa stavby v letech 2014 až 2018

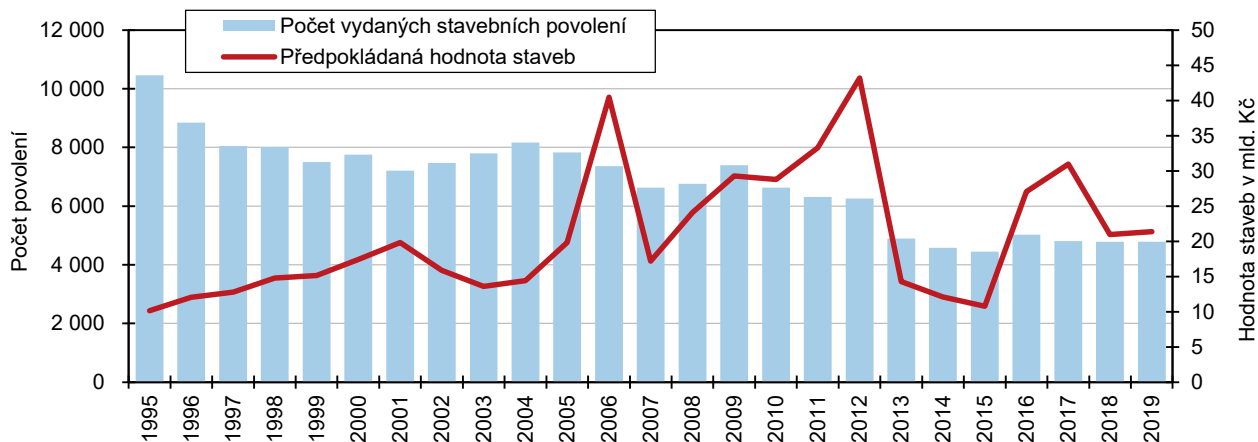


Počet vydaných stavebních povolení v kraji v roce 2019 nejnižší od roku 1994.

Stavební úřady Ústeckého kraje vydaly v průběhu roku 2019 celkem 4 782 stavebních povolení, v porovnání s rokem 2018 to bylo pouze o 2 stavební povolení méně. Na republikovém úhrnu se Ústecký kraj podílel 5,6 %, což byl osmý nejvyšší podíl. Nejvyšší stavební aktivitu projevili stavebníci ve Středočeském kraji (18 337 stavebních povolení, tj. 21,5 % z úhrnu ČR). Nejméně povolení bylo vydáno v Karlovarském kraji (2 123, tj. 2,5 % z republikového úhrnu). Ve většině krajů byl v loňském roce vyšší zájem o výstavbu než v roce 2018. Méně povolení bylo vydáno pouze ve třech krajích – v Praze, v Karlovarském a Ústeckém kraji.

Graf 3.27 Stavební povolení v Ústeckém kraji

Zdroj: ČSÚ



Druhý nejnižší počet stavebních povolení na tisíc obyvatel kraje.

Na tisíc obyvatel Ústeckého kraje bylo v roce 2019 vydáno 5,8 stavebních povolení, tento počet byl v mezikrajovém srovnání druhý nejnižší po Praze (2,7). Nejvíce



vydaných stavebních povolení na tisíc obyvatel bylo evidováno ve Středočeském kraji (13,3).

Orientační hodnota nově povolených staveb vzrostla.

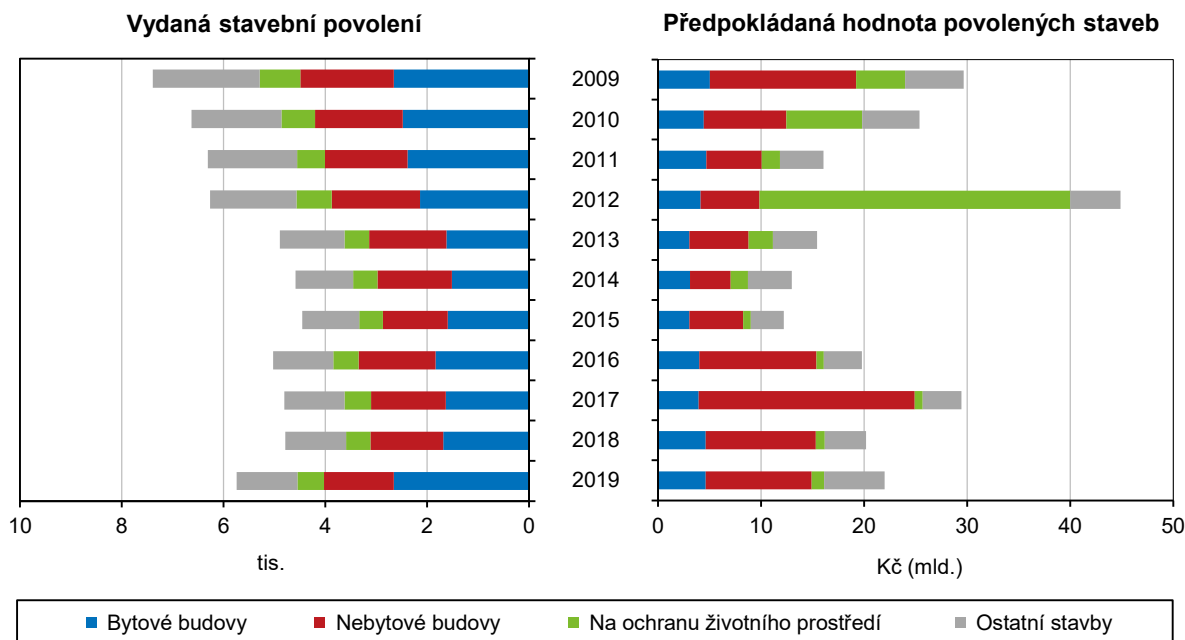
Celková orientační hodnota vydaných stavebních povolení, která představuje odhad celkových nákladů staveb včetně technologie vynaložené na přípravu, realizaci a uvedení stavby do provozu (nejedná se o konečné náklady stavby), dosáhla v Ústeckém kraji 21 347 mil. Kč a byla o 1,9 % vyšší než v roce 2018. K meziročnímu nárůstu došlo ve většině krajů, v Ústeckém kraji byl druhý nejnižší. Pokles mezi roky 2019 a 2018 zaznamenali pouze v Plzeňském (-22,1 %) a Královéhradeckém kraji (-14,5 %).

Průměrná hodnota jedné povolené stavby šestá nejvyšší v novodobé historii kraje.

Orientační hodnota na jedno stavební povolení vydané v Ústeckém kraji představovala 4 464 tis. Kč. V porovnání s rokem 2018 se hodnota jedné plánované stavby zvýšila celkem v devíti krajích. Nárůst v Ústeckém kraji o 1,9 % byl druhý nejnižší.

Graf 3.28 Vydaná stavební povolení podle druhu stavby v Ústeckém kraji

Zdroj: ČSÚ



Podíl investic do nebytových budov v kraji nejvyšší v ČR.

Nejvyšší podíl investic v Ústeckém kraji v roce 2019 – 48,2 % z celkové orientační hodnoty vydaných stavebních povolení bude proinvestován v rámci výstavby nebytových budov. Proti roku 2018 se jejich podíl snížil o 2,8 p. b. V mezikrajovém srovnání přesto obsadil podíl investic do nebytových budov v Ústeckém kraji nejvyšší pozici. Proti průměru ČR byl vyšší o 11,6 p. b. Druhý nejvyšší podíl investic v kraji připadl na ostatní stavby (vodovodní sítě včetně přípojek, komunikace, mosty, kabelizace, billboardy apod.), v roce 2019 představoval 24,5 %, meziročně se zvýšil o 1,7 p. b. Podíl investic na výstavbu bytových budov se v kraji snížil z 22,1 % v roce 2018 na 21,7 % v loňském roce. Pro stavby na ochranu životního prostředí by mělo být v kraji proinvestováno 5,6 % z celkové orientační hodnoty vydaných stavebních povolení v roce 2019, meziročně by se jejich podíl zvýšil o 1,6 p. b.

Nejvyšší počet povolení v letech 2014 až 2019 vydán v okresech Děčín a Litoměřice. Hodnota staveb

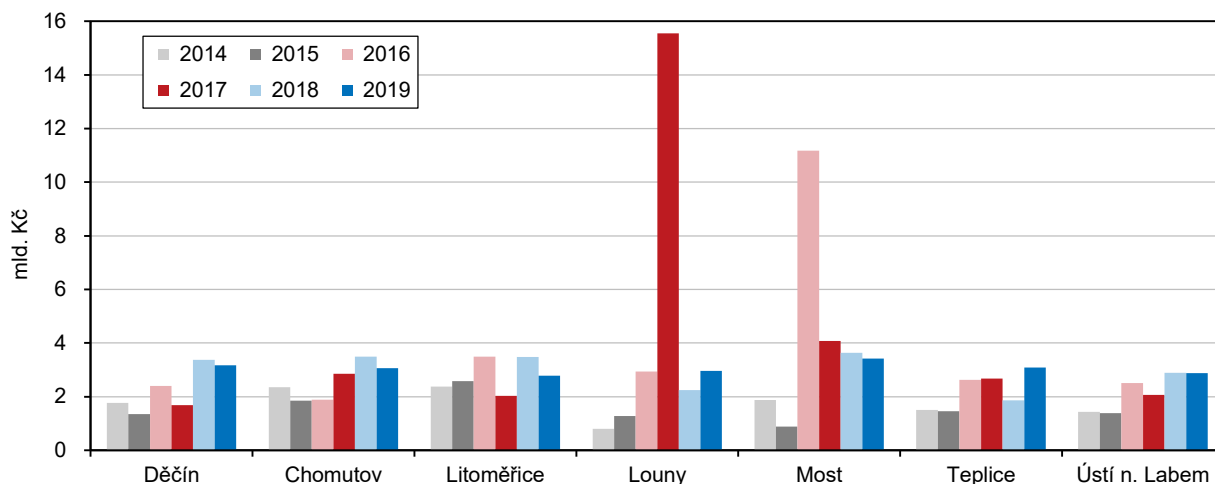
Z hlediska vnitroregionálního byl za období 2014 až 2019 největší počet stavebních povolení vydán v okresech Děčín (18,0 % z krajského počtu) a Litoměřice (17,3 %). Z pohledu předpokládané hodnoty povolených staveb za zmíněných 6 let se na prvním místě umístil okres Louny (20,9 % z kraje), na druhém místě okres Most

nejvyšší v okresech Louny a Most.

se 20,3 %. V samotném roce 2019 je umístění okresů podle počtu vydaných povolení stejné jako za roky 2014 až 2019, podle hodnoty povolených staveb náleží prvenství okresu Most.

Graf 3.29 Orientační hodnota povolených staveb podle okresů v Ústeckém kraji

Zdroj: ČSÚ



Bytová výstavba

K oživení výstavby bytů došlo v kraji od roku 2014.

Oživení ekonomiky přineslo i rozvoj bytové výstavby. Počet zahájených bytů se v Ústeckém kraji stejně jako v celé ČR začal zvyšovat od roku 2014. V roce 2019 byla v kraji zahájena stavba 1 373 bytů, proti roku 2013, kdy byl počet nejnižší, se jednalo o nárůst téměř o dvě třetiny (o 62,3 %).

Růst počtu dokončených bytů od roku 2015.

Počet dokončených bytů se začal zvyšovat od roku 2015. V roce 2019 bylo podle předběžných výsledků dokončeno 1 317 bytů a proti nejnižší úrovni v roce 2014 se jednalo o nárůst o 77,3 %.

Většina bytů se stavěla v rodinných domech.

V bytové výstavbě dlouhodobě převažuje nová výstavba. V Ústeckém kraji se v roce 2019 podílela více než dvěmi třetinami. Výstavba bytů zahájená v loňském roce byla v Ústeckém kraji z 63,9 % prováděna v rodinných domech. Z celkového počtu zahájené výstavby bytů v rodinných domech v kraji bude 19 % uskutečněno v okrese Teplice, v ostatních okresech se podíl pohyboval mezi 12 až 17 %, pouze v okrese Louny to bylo 9,3 %.

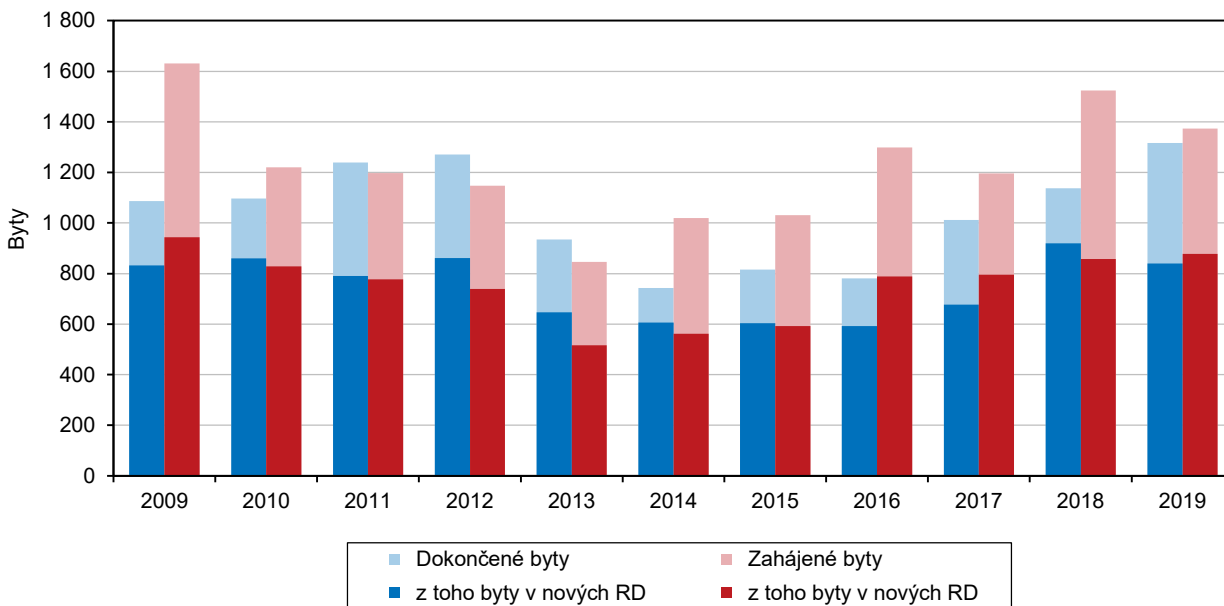
Podíl dokončených nových bytů v rodinných domech pátý nejvyšší mezi kraji.

V roce 2019 bylo podle předběžných výsledků v Ústeckém kraji zkolaudováno 1 317 bytů (podíl 3,6 % na republikovém úhrnu 36 406 bytů). Ve struktuře dokončených bytů převažovaly téměř ve všech krajích byty v rodinných domech s výjimkou hlavního města Prahy, kde se na počtu dokončených bytů podílely jen 11,8 %, převažující podíl (77,8 %) tam byl realizován v bytových domech. V Ústeckém kraji představoval v roce 2019 podíl nových bytů v rodinných domech 63,8 % a byl pátý nejvyšší mezi kraji. Celkem bylo v rodinných domech v kraji dokončeno 840 bytů a jejich počet meziročně poklesl o 80 bytů (o 8,7 %). Podíl dokončených bytů v rodinných domech v jednotlivých okresech na celkovém počtu v Ústeckém kraji se pohyboval od více než 8 % v okrese Most po 20,2 % v okrese Teplice.



Graf 3.30 Bytová výstavba v Ústeckém kraji

Zdroj: ČSÚ



Dlouhodobě nejnižší počet dokončených bytů na tisíc obyvatel kraje.

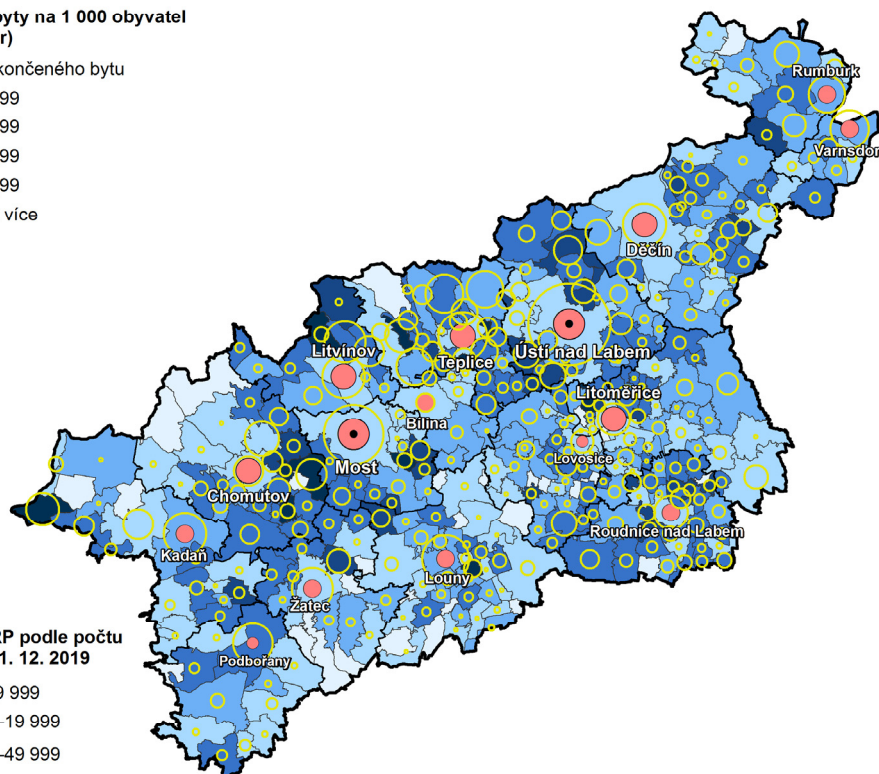
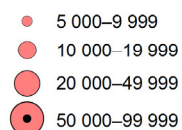
V přepočtu na tisíc obyvatel bylo v Ústeckém kraji v roce 2019 dokončeno 1,6 bytu, což představovalo nejnižší hodnotu mezi kraji. Nejvíce bytů na tisíc obyvatel (5,1) bylo zkolaudováno ve Středočeském kraji, 4 a více bytů bylo dostavěno v Jihomoravském kraji, v Praze a v Plzeňském kraji.

Bytová výstavba v obcích Ústeckého kraje v letech 2014 až 2019

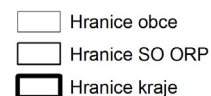
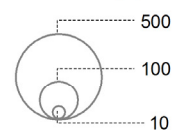
Dokončené byty na 1 000 obyvatel (roční průměr)



Sídlo SO ORP podle počtu obyvatel k 31. 12. 2019



Dokončené byty celkem



Zdroj: ČSÚ

Nejvyšší stavební aktivita za posledních 6 let v okresech Litoměřice a Teplice...

Nejvyšší podíl z bytů dokončených v Ústeckém kraji připadal v letech 2014–2019 okresu Litoměřice a Teplice (17 resp. 16,8 % z celkového počtu bytů v kraji). V ostatních okresech se podíl pohyboval mezi 12 až 15 %.

... na tisíc obyvatel okresu v okresech Litoměřice, Louny a Teplice.

V přepočtu na tisíc obyvatel bylo za roky 2014–2019 dokončeno v Ústeckém kraji celkem 5,9 bytu. Nejvyšší stavební aktivitu za období posledních 6 let v rámci kraje vykazují v okresech Litoměřice (6,9 bytu), Louny (6,6 bytu) a Teplice (6,3 bytu), Nejméně bytů realizovali v okresech Děčín, Chomutov a Most – zhruba 5 bytů na tisíc obyvatel okresu.

Ceny nemovitostí

Systém monitorování cen nemovitostí.

Český statistický úřad spolupracuje od roku 1997 s Ministerstvem financí ČR na vytvoření systému monitorování cen nemovitostí v ČR. Účelem tohoto systému je poskytovat informace na makroekonomické úrovni. Prvotním zdrojem dat jsou přiznání k dani z nabytí (převodu) nemovitých věcí, která jsou povinni podávat noví vlastníci (kupující) nemovitostí místně příslušným finančním úřadům. Nejedná se tedy o index cen nemovitostí postavených novou bytovou výstavbou. Od roku 2014 se u daňových přiznání nevyžaduje povinně znalecký posudek; zpracována jsou proto data jen z těch převodů, kde posudek existuje.

Ceny rodinných domů v ČR i v kraji mají rostoucí trend a byly vyšší než v roce 2010.

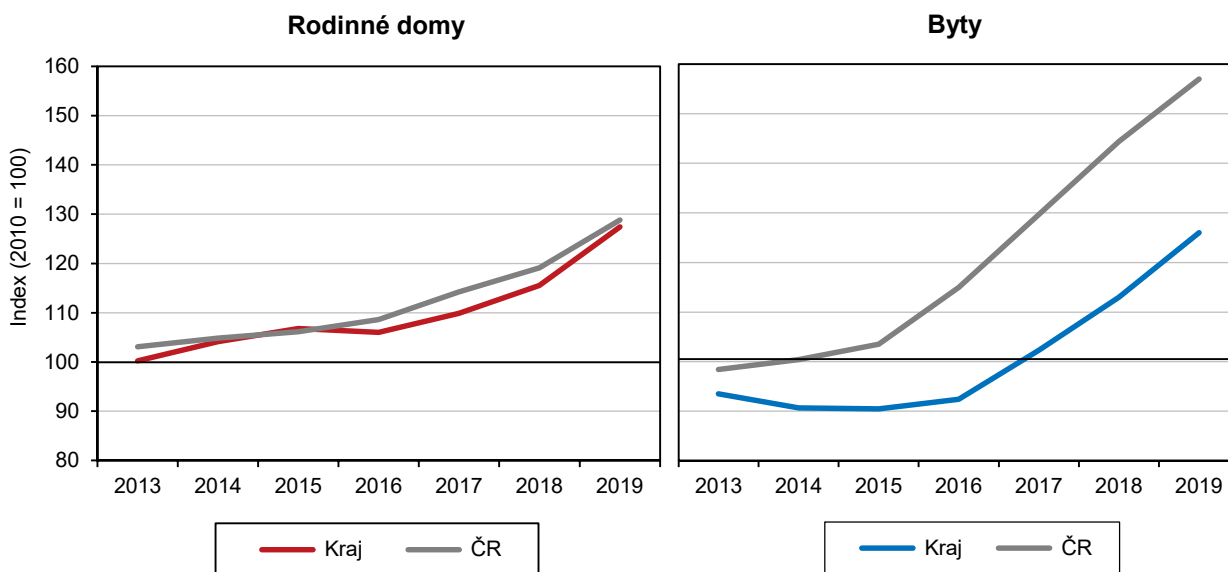
V porovnání s rokem 2010 byly ceny rodinných domů v České republice po celou dobu vyšší než ve výchozím roce. Rovněž v Ústeckém kraji se držely nad úrovní roku 2010. Po celou dobu se jak u ČR, tak v Ústeckém kraji jedná o rostoucí trend.

Výrazný růst cen bytů v kraji od roku 2017.

Vývoj cen bytů byl odlišný. V České republice byly v porovnání s rokem 2010 ceny až do roku 2013 nižší, v dalších dvou letech stoupaly mírně, ke strmému nárůstu, v porovnání s výchozím rokem, dochází od roku 2016 až do současnosti. V Ústeckém kraji byla situace opačná, v roce 2011 a 2012 byly ceny bytů nad úrovní roku 2010, ale v následujících čtyřech letech jejich cena klesla pod tuto úroveň. Teprve od roku 2017 začíná jejich cena v porovnání s výchozím rokem 2010 výrazně stoupat.

Graf 3.31 Indexy cen nemovitostí v Ústeckém kraji a ČR (roční průměr)

Zdroj: ČSÚ



Pozn.: údaje za rok 2019 jsou předběžné

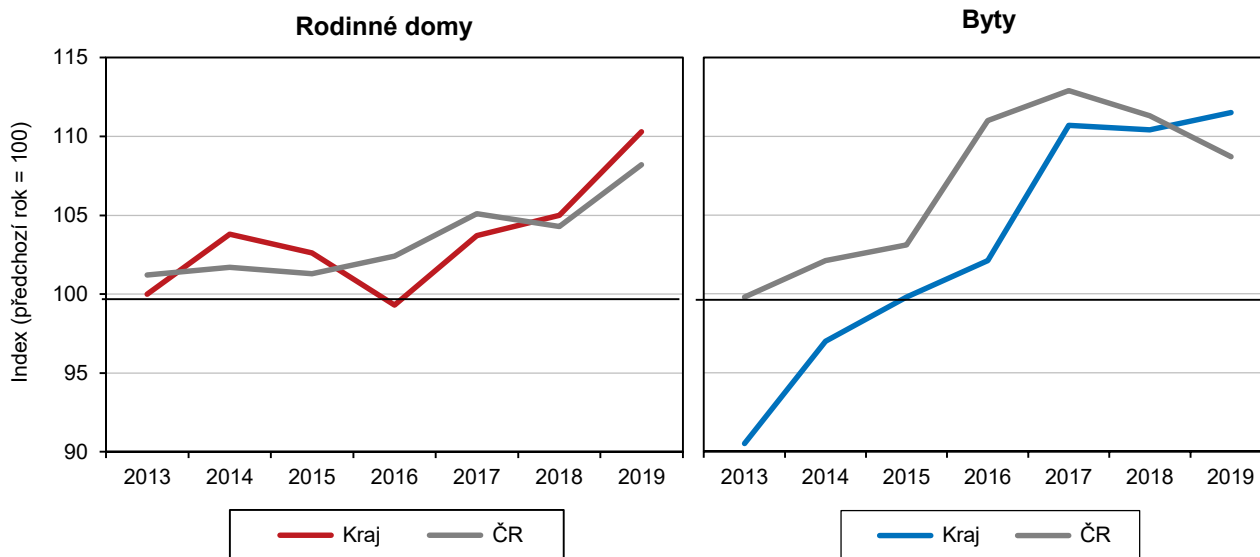


Meziroční vývoj cen bytů a rodinných domů.

Při meziročním srovnání ceny rodinných domů v ČR po celou dobu rostly, v Ústeckém kraji klesly v roce 2016 pod úroveň předchozího roku, v ostatních letech meziročně rostly. Ceny bytů v České republice sice rostly, ale měly od roku 2017 až do současnosti klesající tendenci. Ceny bytů v Ústeckém kraji byly pod úrovní předchozího roku v letech 2013 až 2015, potom meziročně rostly.

Graf 3.32 Indexy cen nemovitostí v Ústeckém kraji a ČR (roční průměr)

Zdroj: ČSÚ



Pozn.: údaje za rok 2019 jsou předběžné

Doprava

Největší část komunikací procházela okresem Litoměřice a Louny.

Celková délka pozemních komunikací k 1. 1. 2020¹⁰ na území Ústeckého kraje činila podle údajů Ředitelství silnic a dálnic České republiky 4 228,9 km. Největší část komunikací procházela okresem Litoměřice (22,7 %) a okresem Louny (22,1 %). Komunikace procházely zhruba 15 % území okresu Děčín a Chomutov, více než 9 % v okresech Teplice a Ústí nad Labem a nejméně (6,4 %) územím okresu Most.

Dálnice I. a II. třídy tvořily 2,2 % silniční sítě kraje.

Ve struktuře silniční sítě Ústeckého kraje převažovaly z 65 % silnice III. třídy, které slouží především k propojení obcí. Nejvyšší podíl tohoto typu komunikací evidovali v okrese Litoměřice (68 %). Ke spojení jednotlivých okresů jsou určeny silnice II. třídy, ty v roce 2019 tvořily 21,2 % veškerých komunikací, relativně nejvíce (více než 23 % místní sítě) se jich nacházelo v okresech Děčín a Louny. Pro dálkovou a mezinárodní dopravu slouží silnice I. třídy, jejich podíl v kraji dosáhl 11,6 %. Nejvíce se jich nacházelo v okrese Most, kde tvořily 23,5 % silniční sítě. Dálnice, které jsou určeny pro rychlou dálkovou a mezistátní dopravu, rozdělené na dálnice I. a II. třídy, představovaly celkem 2,2 % silniční sítě kraje. Nacházíme je jen na území okresů Ústí nad Labem (7,9 % silniční sítě okresu), Litoměřice (3,7 %), Chomutov (2 %), Louny (1,4 %) a Teplice (0,3 %).

Nejhustší silniční síť v okresech Ústí nad Labem a Litoměřice.

Hustota silniční sítě v Ústeckém kraji 79,2 km na 100 km² území byla třetí nejvyšší mezi kraji. Průměr České republiky (70,7 km na 100 km²) převyšovala o 8,5 km. Nej hustší silniční síť v rámci Ústeckého kraje vykazoval okres Ústí nad Labem

¹⁰ Od 1. ledna roku 2016 došlo ke změně zákona o pozemních komunikacích. V důsledku tzv. nového pojetí dálniční sítě byla většina (přibližně 434 km) rychlostních silnic přeznačena na dálnice II. třídy a pouze dva úseky bývalých rychlostních komunikací (R35 Liberec – Ohrázenice a R63 Bystřany – Řehlovice) v délce cca 25 km nebyly zařazeny do kategorie dálnice a jsou nyní vedeny jako silnice I. třídy. Po tomto administrativním zásahu se délka dálniční sítě Česka zvýšila o 56 % na celkovou délku 1 210 km.

(100,2 km na 100 km²) a okres Litoměřice (93,2 km na 100 km²). Naopak nejnižší hustotou silniční sítě se vyznačoval okres Most (58 km na 100 km²).

Na jednoho obyvatele kraje připadlo 51,5 m silnic a dálnic. Nejvíce jich bylo na Vysočině a v Jihočeském kraji, nejméně v Praze...

V Ústeckém kraji bylo v roce 2019 registrováno 51,5 m silnic a dálnic na obyvatele, což představovalo pátou nejnižší příčku mezi kraji. Nejvíce - 99,5 metrů silnic a dálnic v přepočtu na 1 obyvatele, se nachází v Kraji Vysočina, druhý v pořadí byl Jihočeský kraj s 95,7 m. Nejnižší počet byl zaznamenán na obyvatele Prahy (0,6 m) a Moravskoslezského kraje (29 m).

...z vnitroregionálního pohledu na obyvatele okresů Louny a Litoměřice.

Z pohledu jednotlivých okresů kraje připadlo nejvíce metrů silnic a dálnic na obyvatele okresů s nejvyšším počtem obcí – na okres Louny (108,2 m) a Litoměřice (80,4 m), nejméně pak na obyvatele okresu Most (24,2 m).

Cestovní ruch

Revize dat.

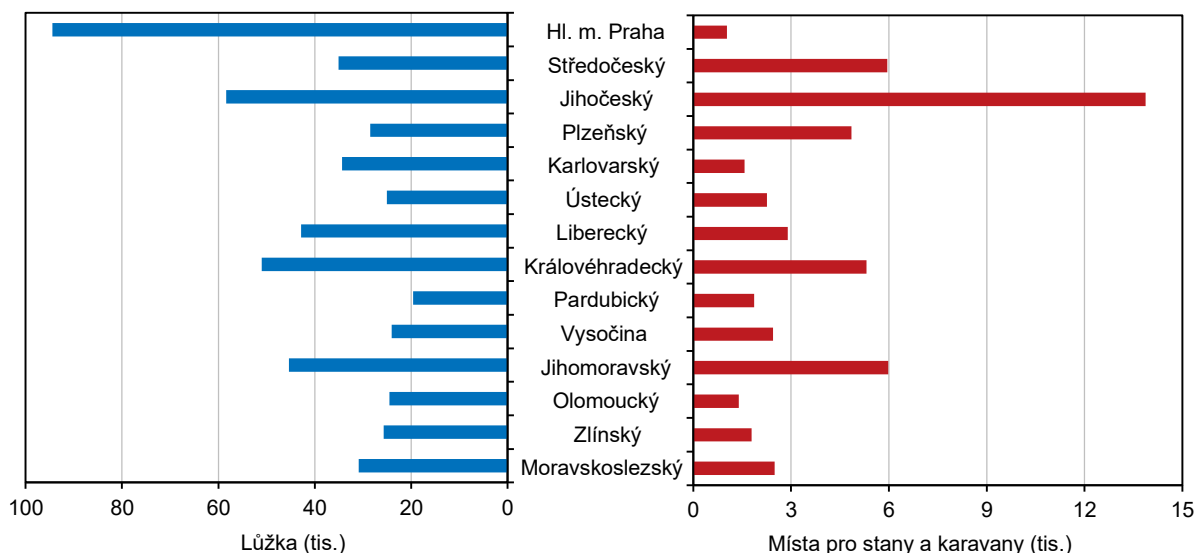
Na základě výsledků projektu Ministerstva pro místní rozvoj "Zkvalitnění informací o vybraných sektorech cestovního ruchu" došlo k revizi dat o kapacitách a návštěvnosti za referenční roky 2012 a 2013; z toho důvodu nejsou údaje před rokem 2012 srovnatelné.

Počet ubytovacích zařízení od roku 2012 poklesl téměř ve všech krajích s výjimkou Karlovarska.

Na území Ústeckého kraje poskytovalo v roce 2019 ubytování celkem 483 subjektů¹¹. Od roku 2012 se jejich počet snížil o 36, tj. o 6,9 %. Pokles jsme zaznamenali téměř ve všech okresech kraje, s výjimkou okresu Louny, kde došlo proti roku 2012 k nárůstu o 23,3 % a v okrese Ústí nad Labem (+2,5 %). V mezikrajovém srovnání došlo rovněž k poklesu téměř ve všech krajích s výjimkou Karlovarského kraje. Nejvýrazněji se snížení projevilo ve Středočeském kraji, kde došlo k úbytku o 15,5 % zařízení a o 14,2 % méně zařízení než v roce 2012 vykazovaly na Vysočině. Pokles v Ústeckém kraji byl šestý nejvyšší.

Graf 3.33 Kapacity hromadných ubytovacích zařízení podle krajů v roce 2019

Zdroj: ČSÚ



¹¹ Zařízení s minimálně pěti pokoji a zároveň deseti lůžky sloužící pro účely cestovního ruchu, tj. poskytující přechodné ubytování hostům (včetně dětí) za účelem dovolené, zájezdu, lázeňské péče, služební cesty, školení, kursu, kongresu, symposia, pobytu dětí ve škole v přírodě, v letních a zimních táborech apod., provozovaná na komerčním principu právníky nebo fyzickými osobami.



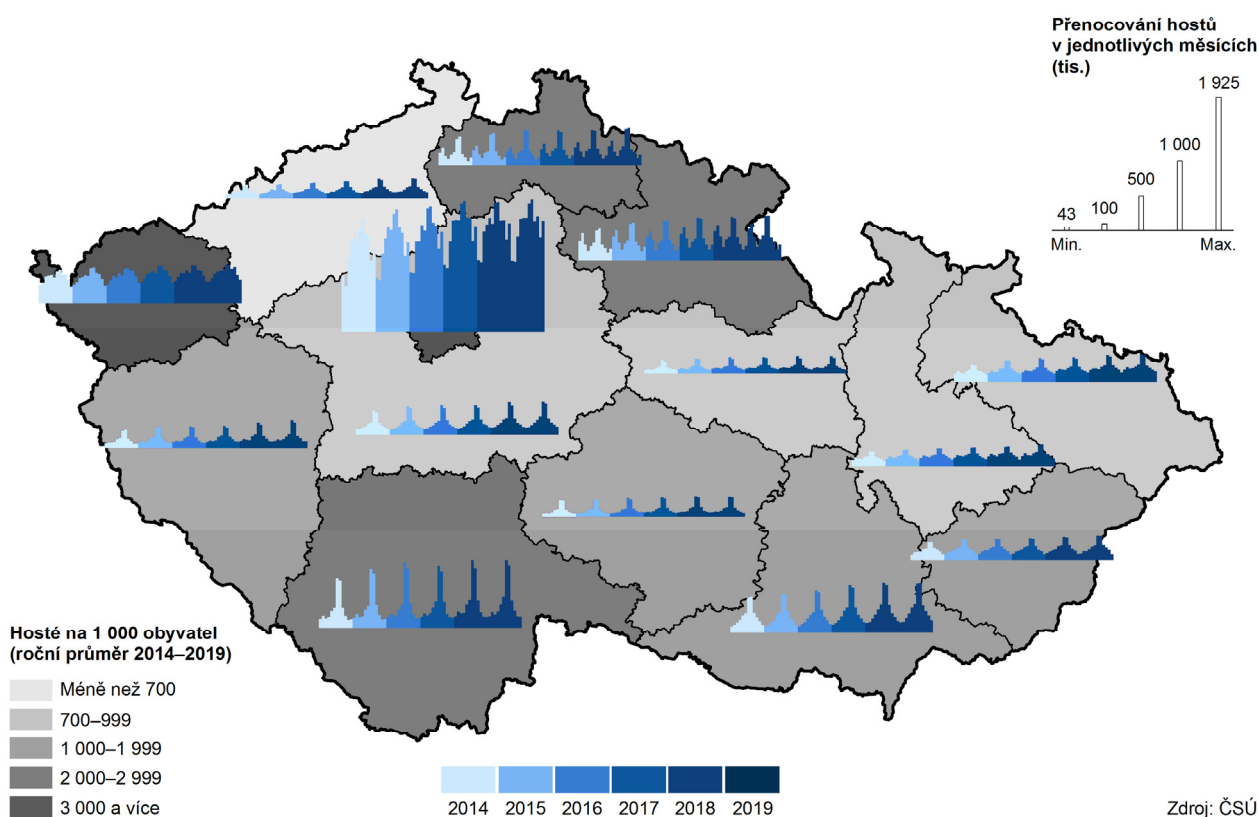
Počet lůžek čtvrtý nejnižší, počet míst pro stany a karavany šestý nejnižší mezi kraji.

Ubytovací zařízení Ústeckého kraje nabízela v roce 2019 celkem 25 068 lůžek¹². Z předchozího grafu vyplývá, že jejich počet byl mezi kraji čtvrtý nejnižší. Výrazně nejvyšší počet lůžek nabízí hlavní město Praha, nejméně Pardubický kraj. Nejvyšší počet míst pro stany a karavany měl v loňském roce na svém území Jihočeský kraj, naproti tomu v Praze byl počet míst nejnižší. V Ústeckém kraji bylo celkem 2 226 míst pro stany a karavany, tento počet byl mezi kraji šestý nejnižší.

Pozitivní vývoj počtu hostů i přenocování.

Z pohledu počtu hostů a přenocování v hromadných ubytovacích zařízeních Ústeckého kraje je patrný pozitivní vývoj – mezi jednotlivými roky rostl jak počet hostů, kteří kraj navštívili, tak počet nocí, které v hromadných ubytovacích zařízeních kraje strávili. Za celý rok 2019 navštívilo Ústecký kraj celkem 659 902 hostů. Počet návštěvníků se proti stejnému období roku 2018 zvýšil o 4,4 %, podíleli se na něm jak zahraniční návštěvníci (+3,0 %), tak i domácí hosté (+5,1 %).

Hosté v hromadných ubytovacích zařízeních v krajích v letech 2014 až 2019



Roční průměr hostů na tisíc obyvatel kraje nejnižší v ČR.

V letech 2014–2019 navštívilo hromadná ubytovací zařízení Ústeckého kraje ročně v průměru 675 osob v přepočtu na 1 tisíc obyvatel. V porovnání s ostatními kraji byl tento počet nejnižší ze všech. Nejvíce návštěvníků (ročně zhruba 5,6 tisíc na tisíc obyvatel) přivítali v Praze.

Počet přenocování domácích vzrostl, u zahraničních poklesl.

V roce 2019 přenocovalo v ubytovacích zařízeních Ústeckého kraje celkem 1 743,6 tisíc hostů. Počet přenocování byl ve srovnání s rokem 2018 vyšší o 3,3 % a bylo to výhradně zásluhou domácích hostů (+6,0 %). Naproti tomu přenocování u zahraničních klientů pokleslo o 1,6 %.

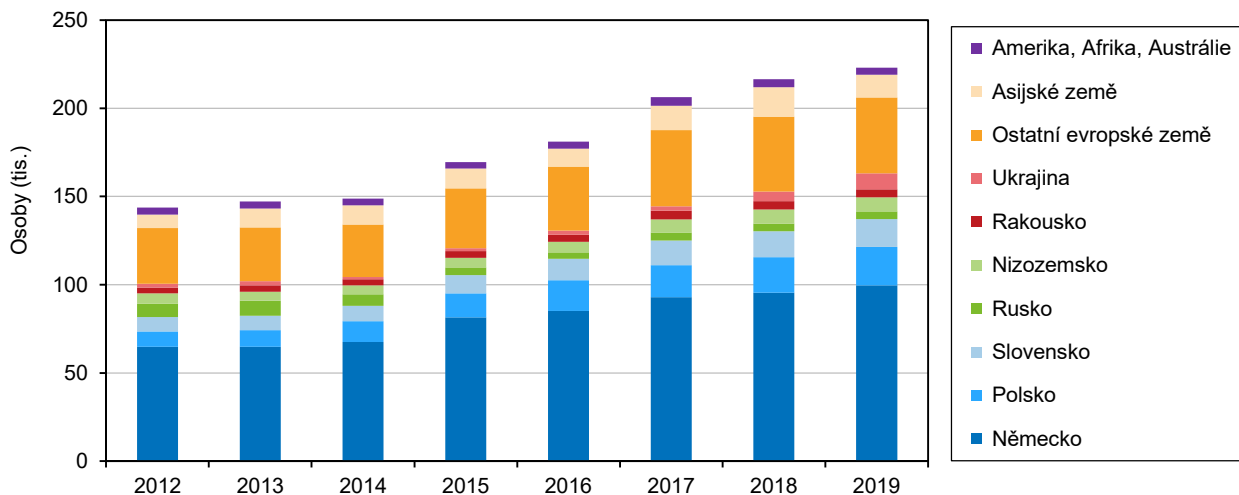
¹² Jedná se o počet lůžek vyčleněných výhradně pro hosty (zahrnují se jen lůžka sloužící pro cestovní ruch a nezahrnují se příležitostná lůžka).

Nejčastějšími návštěvníky hosté z Německa...

Ve struktuře hostů Ústeckého kraje převažovali zhruba ze dvou třetin domácí hosté. Na celkovém počtu zahraničních návštěvníků kraje z pohledu státního občanství se v letech 2012 až 2019 podíleli z více než 45 % hosté z Německa. Druhou nejpočetnější skupinou byli Poláci, kteří zaujímali na celkovém počtu zahraničních hostů více než 8 %. Třetí v pořadí se umístili hosté ze Slovenska, kteří se v průměru podíleli více než 6 %.

Graf 3.34 Zahraniční hosté podle země původu v hromadných ubytovacích zařízeních Ústeckého kraje

Zdroj: ČSÚ



... největší měrou se rovněž podíleli na počtu přenocování.

Situace z pohledu struktury přenocování je obdobná jako u počtu hostů. Rovněž zde převažovala domácí klientela, která se na celkovém počtu přenocování podílela zhruba stejným podílem. Ve struktuře přenocování zahraničních návštěvníků rovněž převažovali hosté z Německa a to v průměru 41 %. Druhý největší podíl tvořilo přenocování Polských klientů – v průměru 6,8 %, jejich podíl se s lety zvyšoval a v roce 2019 zaujímal 9,8 %. Třetí v pořadí z pohledu přenocování byli Ruští hosté, kteří se v průměru let 2012 až 2019 podíleli na celkovém přenocování zahraničních návštěvníků 6,5 %, jejich podíl na rozdíl od Poláků klesal a v loňském roce představoval jen 3,5 %.

Graf 3.35 Přenocování zahraničních hostů podle země původu v hromadných ubytovacích zařízeních Ústeckého kraje

Zdroj: ČSÚ

