

1. Registrovaná kriminalita

Tato úvodní kapitola čerpá data z policejních statistik a sleduje registrovanou kriminalitu v letech 2011 až 2021. Neklade si za cíl hlubší analýzu prezentovaných údajů, ale snaží se podat základní náhled na stav a trendy trestné činnosti v České republice.

Prostřednictvím statistických údajů o kriminalitě získáváme informace pouze o registrované kriminalitě (zjevné), tj. té, která vyšla najevo a byla proto evidována v oficiálních statistikách. Jde ovšem jen o určitou část kriminality skutečné. Značná část kriminality totiž nevyjde najevo vůbec, jde o tzv. latentní (skrytou) kriminalitu. Latentní kriminalitu můžeme definovat také jako rozdíl mezi kriminalitou skutečnou a kriminalitou registrovanou. Součet registrované a latentní kriminality pak tvoří skutečnou kriminalitu.

1.1. Celková kriminalita

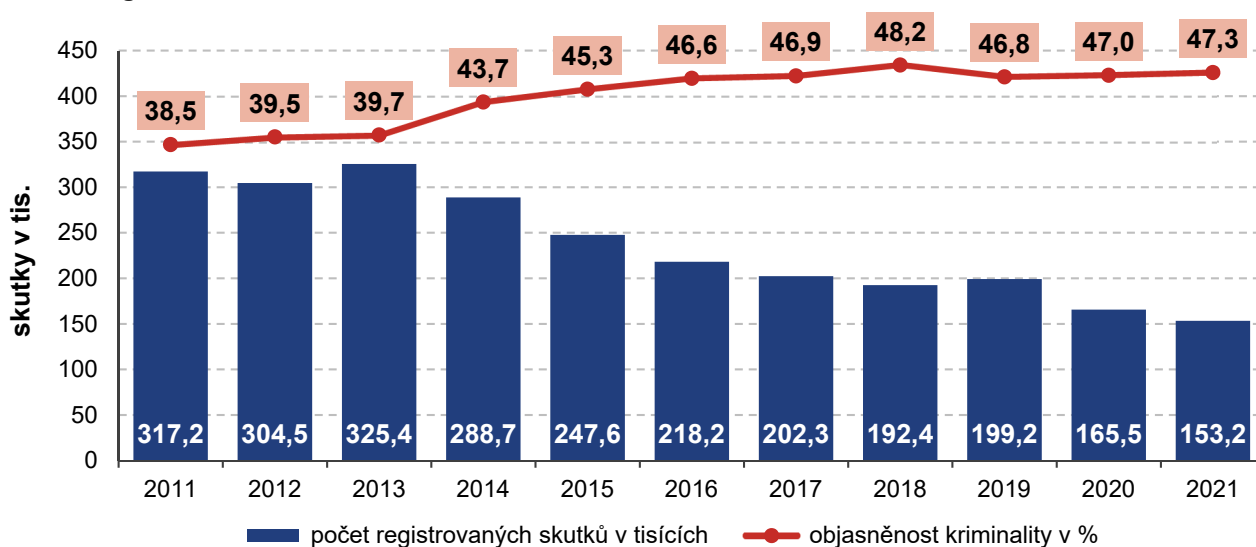
Celková kriminalita je tvořena kriminalitou obecnou, pod kterou spadá **kriminalita násilná, mravnostní, majetková** a **ostatní**, a dále jinou kriminalitou, kam je řazena **hospodářská kriminalita, vojenské trestné činy** a **zbývající kriminalita**.

Základní statistickou jednotkou, která se v této publikaci používá, je tzv. **skutek**, kterým se rozumí jednání osoby nezletilé, mladistvé nebo dospělé, které vykazuje znaky trestného činu, provinění nebo činu jinak trestného podle právních předpisů. Každý **trestný čin** tak nevyhnutelně musí být skutkem, ovšem ne každý skutek musí být trestným činem a jedním skutkem může být spácháno více trestných činů. Pro zjednodušení jsou však v této publikaci tyto pojmy volně používány jako synonyma.

Data z policejních statistik v roce 2021 potvrdila dlouhodobý (s výjimkou let 2013 a 2019) pokles registrované trestné činnosti v Česku. Počet skutků se za posledních deset let snížil o polovinu až téměř k hranici 150 tisíc. Celkově bylo Policií v roce 2021 registrováno 153 233 trestných činů. To je o 12 292 skutků (7,4 %) méně než v předchozím roce a v porovnání se situací před pěti lety jde o pokles o téměř 65 tis. (30 %).

Tento setrvalý trend jde ruku v ruce se zvyšující se objasněností trestné činnosti. Zlomový byl rok 2014, kdy míra objasněné trestné činnosti překročila čtyřicet procent, konkrétně 43,7 %. Od roku 2014 počet evidovaných trestných činů stále klesá a objasněnost se mírně zvyšuje. Vrcholu objasněnost ve sledovaném období dosáhla v roce 2018 (48,2 %), v roce 2021 se pohybovala na úrovni 47,3 %.

Graf 1: Registrovaná celková kriminalita v ČR, 2011–2021



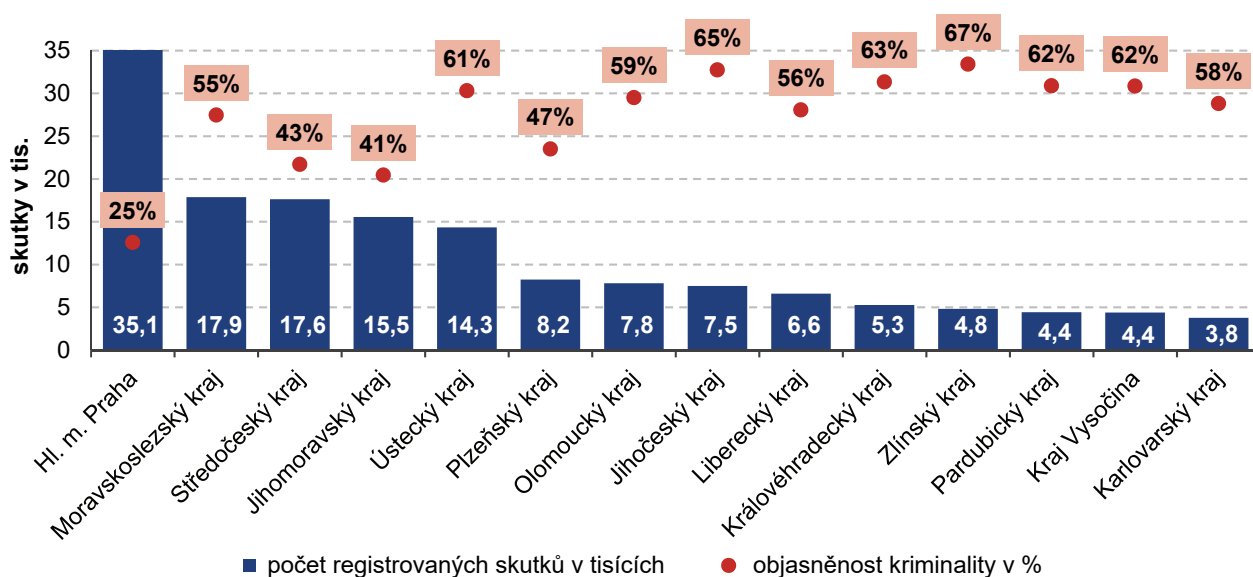
Zdroj: Policejní prezidium ČR

Výše zmíněný nárůst registrované kriminality v roce 2013 bylo jak Policií, tak i dalšími orgány činnými v trestním řízení, hodnocen mimo jiné jako důsledek rozsáhlé amnestie, kterou v lednu roku 2013 vyhlásil tehdejší prezident Václav Klaus. Kvůli amnestii se mimo zdi věznic vrátilo významné množství potenciálních pachatelů trestné činnosti. Část amnestovaných skutečně začala záhy po omilostnění páchat novou trestnou činnost. Jen do konce roku 2013 spáchali amnestovaní více než 5 tisíc z objasněných trestných činů.¹

V roce 2019 činil meziroční nárůst trestných činů cca 3,5 % a zároveň došlo k mírnému poklesu objasňenosti. O to více pak v meziročním srovnání vynikne rok 2020, kdy došlo významnému poklesu počtu registrovaných činů. Rok 2020 však byl velmi specifický kvůli pandemii covidu-19 a s ní souvisejícími opatřeními v rámci lockdownu, např. omezení pohybu obyvatel jak vnitrostátně, tak mezistátně. Některé pachatele také mohlo od páčání trestné činnosti odradit zpřísnění trestů v době nouzového stavu. Od 1. 10. 2020 také nabyla účinnosti novela trestního zákoníku č. 333/2020 Sb., která zavedla zvýšení hranice škody a následků při kvalifikaci trestného činu krádeže na dvojnásobek (z původních 5 000 Kč na 10 000 Kč).

Z **regionálního pohledu** Policie v roce 2021 zaznamenala pokles kriminality ve všech krajích. Nejvyšší zátíženost registrovanou kriminalitou byla na území hlavního města Prahy. V roce 2021 zde bylo Policií ČR evidováno 35 136 trestných činů, následoval kraj Moravskoslezský s 17 865 skutky. Nejméně skutků bylo naopak evidováno v Karlovarském kraji (3 754). V tomto kraji také policisté zaznamenali největší procentuální pokles, meziročně tam počet registrovaných skutků klesl o 15 %.

Graf 2: Registrovaná celková kriminalita v ČR podle krajů, 2021



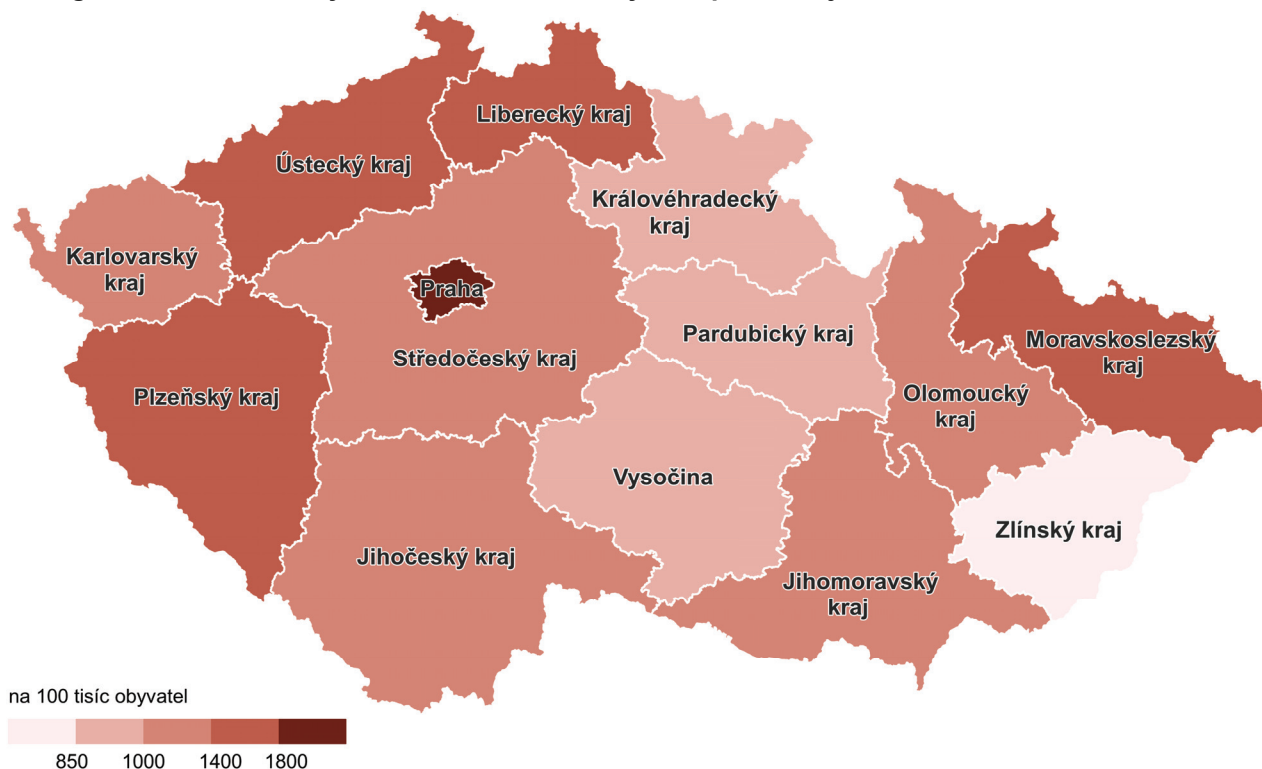
Zdroj: Policejní prezidium ČR

V případě hlavního města je však nutno brát v úvahu unikátní charakteristiky metropole, které ze své podstaty vyšší míře kriminality nahrávají (např. počet obyvatel, vyšší anonymita, mnoho turistů). Praha se dlouhodobě na celkovém objemu kriminality podílí přibližně z jedné čtvrtiny (23 % v roce 2021). Na dalších místech jsou též stabilně Moravskoslezský (12 %) a Středočeský kraj (12 %). Podobně jako se na celkové kriminalitě dlouhodobě nejvíce podílejí stále stejné kraje, tak to platí i naopak. Nejméně registrovaných skutků bývá v Karlovarském kraji a na Vysočině, kdy se každý z nich v roce 2021 na celkovém objemu kriminality podílel méně jak 3 %.

¹ <http://www.ok.cz/iksp/docs/417.pdf>

Při zpracování dat o rozsahu kriminality je nutné si uvědomit, že tato čísla neodrážejí demografické vlivy, proto by při jejich interpretaci mohlo dojít ke značnému zkreslení skutečného stavu. Např. při srovnání počtu trestných činů v jednotlivých krajích bez ohledu na počet jejich obyvatel by mohl být učiněn závěr, že ten z nich, ve kterém je Policií registrován nejvyšší počet trestných činů, je nejvíce zatížen kriminalitou, přestože má vzhledem k ostatním krajům mnohem vyšší počet obyvatelstva. Více vypovídajícím ukazatelem je tzv. **index kriminality**, který se vypočítá jako (počet trestných činů / počet obyvatel vymezeného území) x 100 000.² Někdy se také používá výraz zatíženost (nebo zamoření) kriminalitou. Použití indexu kriminality je také časté v mezinárodním srovnání, především je skrze něj sledován výskyt vybraných trestných činů, někdy označovaných přímo jako „indexové delikty“³ (vraždy, loupeže, závažná ublížení na zdraví, krádeže), které jsou považovány za „nejvýznamnější“.

Kartogram 1: Počet trestných činů na 100 tisíc obyvatel podle krajů ČR, 2021



Zdroj: Policejní prezidium ČR

I podle indexu kriminality je tradičně nejvíce kriminalitou zatížena Praha (2 755 trestných činů – dále též t. č. – na 100 tis. obyvatel), ale například Karlovarský kraj, který v absolutních hodnotách měl trestných činů nejméně, tak najdeme na 6. místě (1 326 trestných činů na 100 tis. obyvatel). Přes 1 500 t. č. na 100 tis. obyvatel vykazovaly v roce 2021 Ústecký, Moravskoslezský a Liberecký kraj. Nejnižší hodnoty pak index dosahoval ve Zlínském kraji (842 trestných činů na 100 tis. obyvatel).

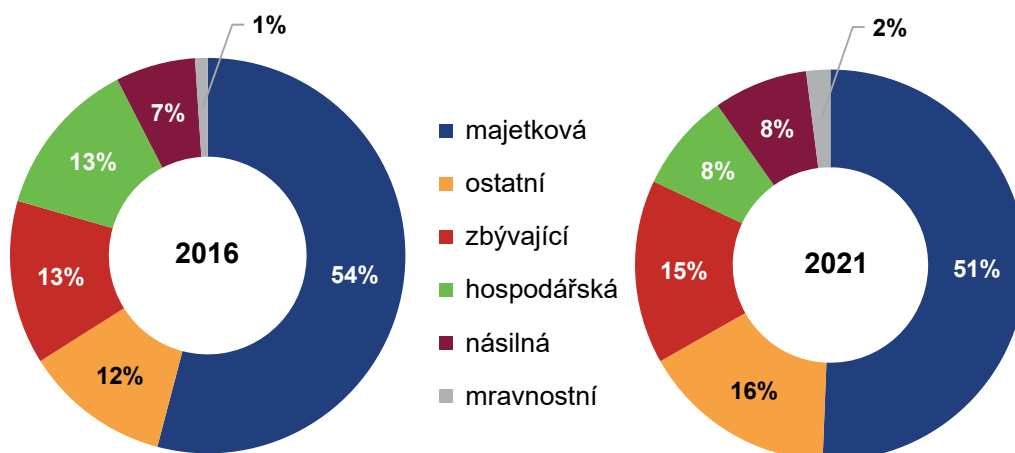
Praha také drží prvenství v nejnižší míře objasněnosti trestné činnosti (pouze 25,1 % za rok 2021). Nejvyšší objasněnost vykázal v roce 2021 Zlínský kraj (67 %), druzí neúspěšnější byli při vyšetřování policisté v Jihočeském kraji (65,5 %) a Královéhradeckém kraji (63 %). Zlínský kraj vykázal nejvyšší míru objasněnosti již čtvrtým rokem po sobě, předtím, od počátku sledovaného období v roce 2011, držel tuto pozici vždy Karlovarský kraj. Praha na tom byla dlouhodobě vždy nejhůře, od roku 2015 se na druhém nejhorším místě (ale s výrazným odstupem) umísťuje kraj Jihomoravský (průměrná objasněnost od roku 2015 cca 42 %).

² Tzv. čistý index počítá pouze s obyvateli, kteří jsou trestně odpovědní (starší 15 let).

³ <http://www.ok.cz/iksp/docs/385.pdf>

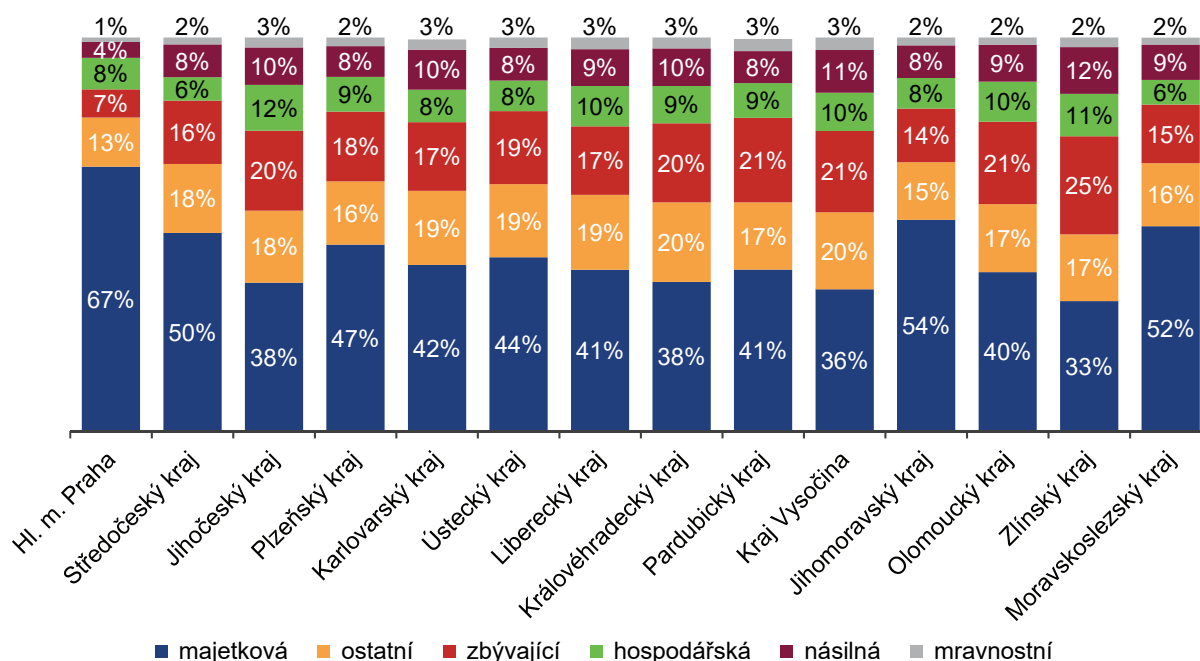
Struktura kriminality se dlouhodobě nijak zásadně nemění, pokud ano, tak je to dáno spíše legislativními než jinými příčinami. Ve struktuře kriminality dlouhodobě dominuje majetková trestná činnost. V roce 2021 tvořily činy proti majetku 50,6 % veškeré registrované kriminality. Následovala tzv. ostatní kriminalita s 16,2 %, tato oblast trestné činnosti meziročně navýšila svůj podíl asi o jeden procentní bod. Pro lepší představu, podle členění Policie ČR jsou do ostatní kriminality řazeny především trestné činy maření výkonu úředního rozhodnutí, drogové trestné činy nebo výtržnictví. Na třetím místě s 15,2 % byla tzv. zbývající kriminalita, která zahrnuje např. zanedbání povinné výživy, ohrožování pod vlivem návykové látky nebo dopravní nehody silniční. Násilná stejně jako hospodářská kriminalita představovala 8 % veškeré trestné činnosti.

Graf 3: Struktura registrované kriminality v ČR, 2016 a 2021



Zdroj: Policejní prezidium ČR

Graf 4: Struktura registrované kriminality v krajích ČR, 2021



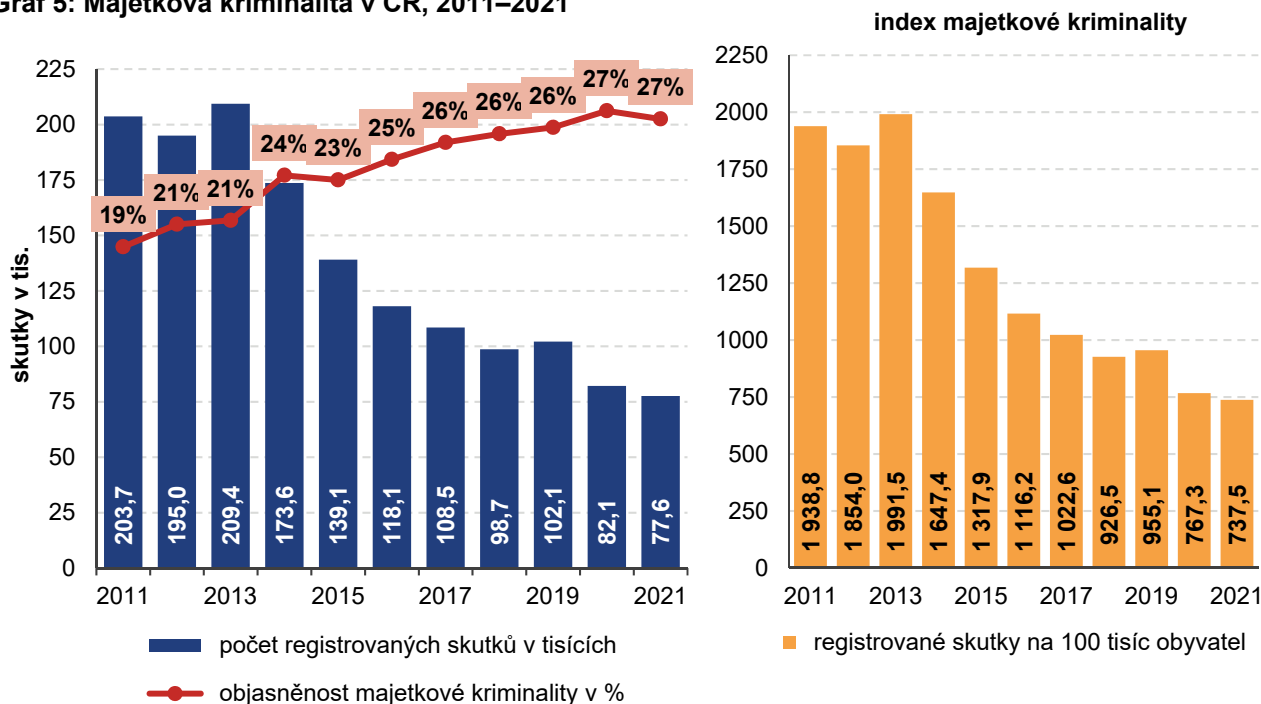
Zdroj: Policejní prezidium ČR

1.2. Majetková kriminalita

Spočívá zejména v **útku na cizí majetek** nejen **fyzických**, ale i **právnických osob**. Majetkové trestné činy dále dělíme na krádeže vloupáním, krádeže prosté a ostatní majetkovou kriminalitu. Majetková trestná činnost je nejčetněji páchanou trestnou činností.

Majetková kriminalita v Česku meziročně klesla o 5,5 % na 77 562 skutků v roce 2021. Za posledních pět let, tj. mezi roky 2016 až 2021, počet evidovaných majetkových skutků klesl dokonce o více jak třetinu. Je však potřeba počítat s výrazným vlivem výše zmíněné novely trestního zákoníku, kdy došlo ke zdvojnásobení hranice škody, díky čemuž řada trestných jednání místo mezi trestné činy nově spadla mezi pouhé přestupky, čímž vypadla z těchto statistik.

Graf 5: Majetková kriminalita v ČR, 2011–2021

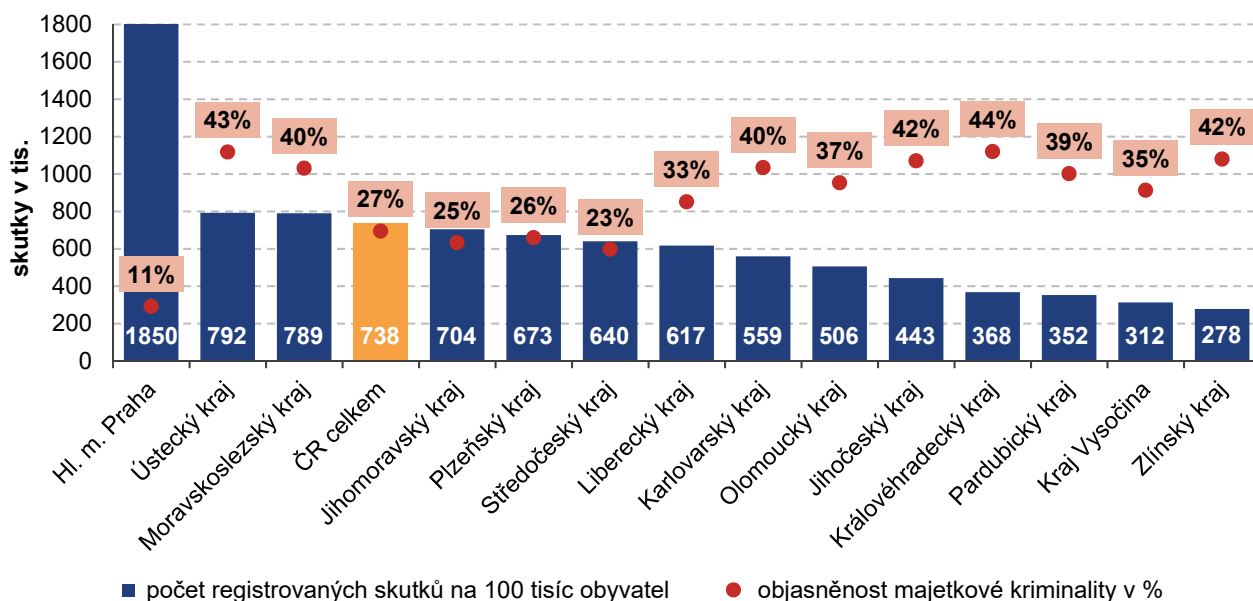


Zdroj: Policejní prezidium ČR

Více jak jednu třetinu veškeré majetkové kriminality pak v roce 2021 tvořily krádeže prosté, při kterých dochází k odcizení věci bez překonání překážky, užití lsti nebo násilí. Jde např. o kapesní krádeže nebo krádeže motorových vozidel. Meziročně jejich počet klesnul o cca 42 % na 26 589 skutků, což bylo způsobeno zejména tím, že od 1. ledna 2021 byla změněna skladba takticko-statistických klasifikací v oblasti majetkové trestné činnosti a došlo k přesunu vybraných skutků z krádeží prostých do krádeží vloupáním. Proto došlo k výraznému poklesu počtu krádeží prostých, a naopak k navýšení krádeží vloupáním.

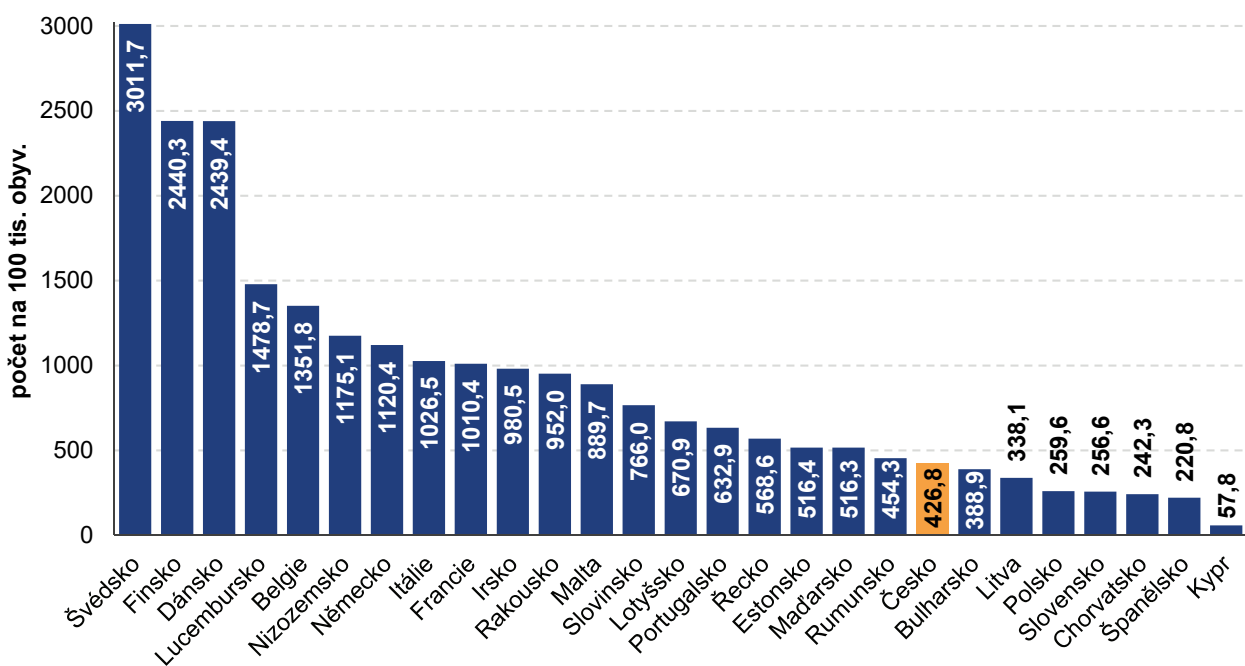
Míra objasňenosti majetkové kriminality je dlouhodobě výrazně nejnižší ze všech druhů kriminality, v roce 2021 dosáhla 27 %, což je ale o téměř osm procentních bodů více než před 10 lety. Nejvíce je majetkovou kriminalitou tradičně zatížena Praha (1 850,1 t. č. na 100 tis. obyv.), nejméně naopak Zlínský kraj (277,9 t. č. na 100 tis. obyv.).



Graf 6: Majetková kriminalita v krajích ČR, 2021

Zdroj: Policejní prezidium ČR

Poslední dostupné údaje v mezinárodním srovnání jsou za rok 2020. V tomto roce bylo (ještě dle staré klasifikace) registrováno 45 638 krádeží prostých (v přepočtu na 100 tis. obyvatel 426,8 trestných činů), což Česko řadí až na 21. příčku v rámci EU. Nejvíce krádeží prostých na 100 tisíc obyvatel vykázalo Švédsko (3011,7) nejméně naopak Kypr (57,8). V případě majetkové kriminality je dostupné srovnání i za vloupání do soukromých obytných prostor, kdy 51,5 případů na 100 tis. obyvatel řadilo Česko na 18. místo. Nejhůře na tom bylo Dánsko (466,1), nejlépe naopak Slovensko (17,4).

Graf 7: Počet krádeží na 100 tisíc obyvatel v zemích EU, 2020

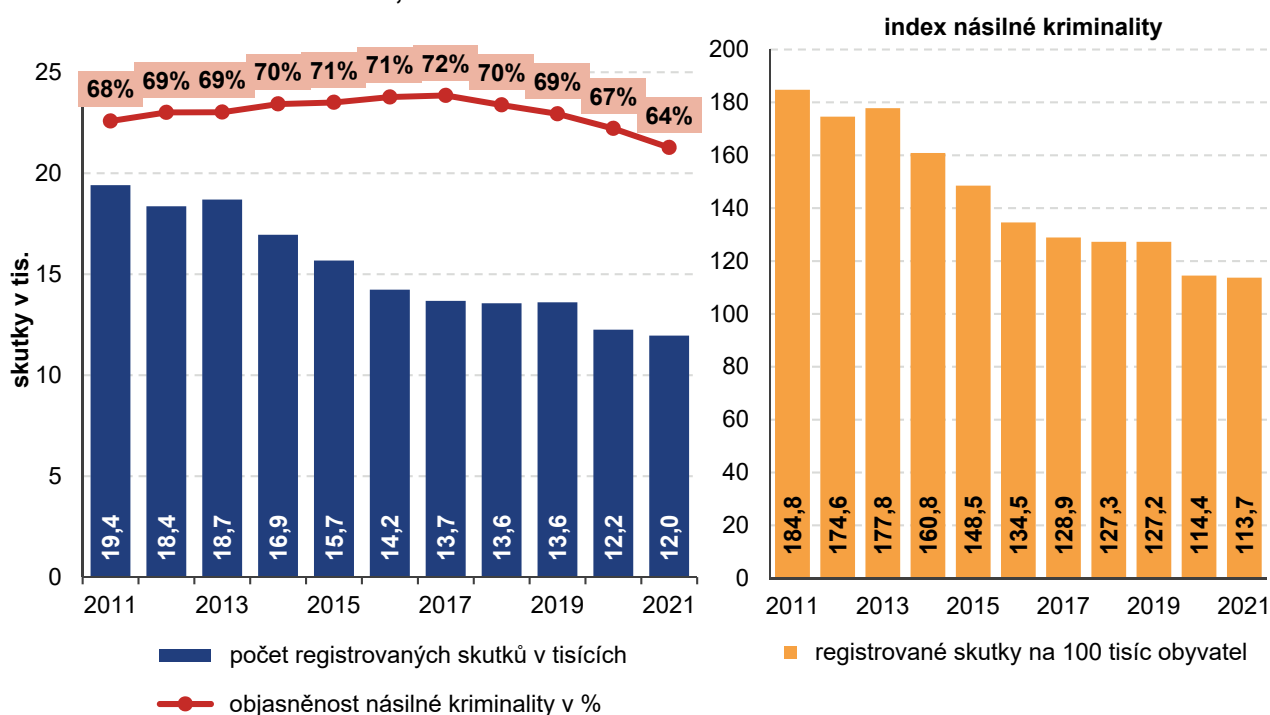
Zdroj: Eurostat

1.3. Násilná kriminalita

Násilná kriminalita zahrnuje útok na fyzickou nebo psychickou integritu člověka, ve smyslu úmyslného užití fyzického násilí, resp. pohrůžky násilí, vůči jiné osobě. Nejčastějšími trestnými činy v této oblasti jsou např. úmyslné ublížení na zdraví, porušování domovní svobody, nebezpečné vyhrožování či loupeže. Zvláštní pozornost je pak odbornou i laickou veřejností věnována vraždě, jakožto nejzávažnějšímu ze všech trestných činů.

Násilná kriminalita v Česku meziročně poklesla o 2,4 % na 11 958 registrovaných činů v roce 2021. I přes určitou stagnaci mezi lety 2017 až 2019 pokles za 5 let činil 16 %. Na celkové kriminalitě se násilné činy dlouhodobě podílí méně jak 8 %. Mírně u násilné kriminality bohužel dlouhodobě klesá i její objasněnost (63,8 % v roce 2021, meziroční pokles o 3 procentní body).

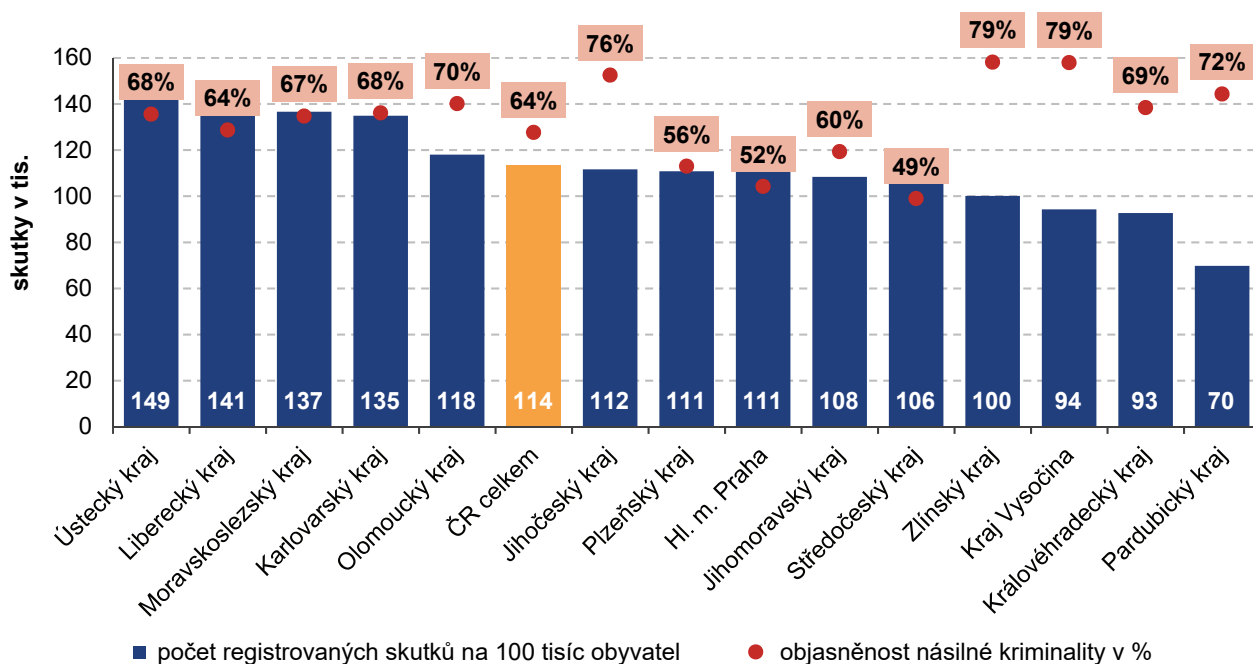
Graf 8: Násilná kriminalita v ČR, 2011–2021



Zdroj: Policejní prezidium ČR

Od roku 2019 připadá nejvíce evidovaných trestných činů v oblasti násilné kriminality na počet obyvatel na Ústecký kraj. V roce 2021 zde dosáhl index násilné kriminality 149,2 trestných činů na 100 tis. obyvatel kraje. Nejnižší index násilné kriminality je od roku 2013 pravidelně zaznamenán v Pardubickém kraji – v roce 2021 zde bylo v této oblasti evidováno 69,8 trestných činů na 100 tis. obyvatel.

V absolutních číslech bylo v roce 2021 nejvíce trestných činů násilné kriminality evidováno Policií v Moravskoslezském kraji, a to 1 609 skutků. Následuje Středočeský kraj a Praha s přibližně 1 400 evidovanými trestnými činy. Přibližně 1 200 trestných činů v oblasti násilné kriminality bylo evidováno v Jihomoravském a Ústeckém kraji. Na těchto pět krajů připadlo téměř 60 % z celkového počtu evidovaných trestných činů v této oblasti v roce 2021 na území České republiky. V žádném dalším kraji tento ukazatel nepřesáhl v roce 2021 hodnotu 800 trestných činů. I absolutně bylo nejméně trestných činů v této oblasti evidováno ve výše zmíněném kraji Pardubickém, a to 359.

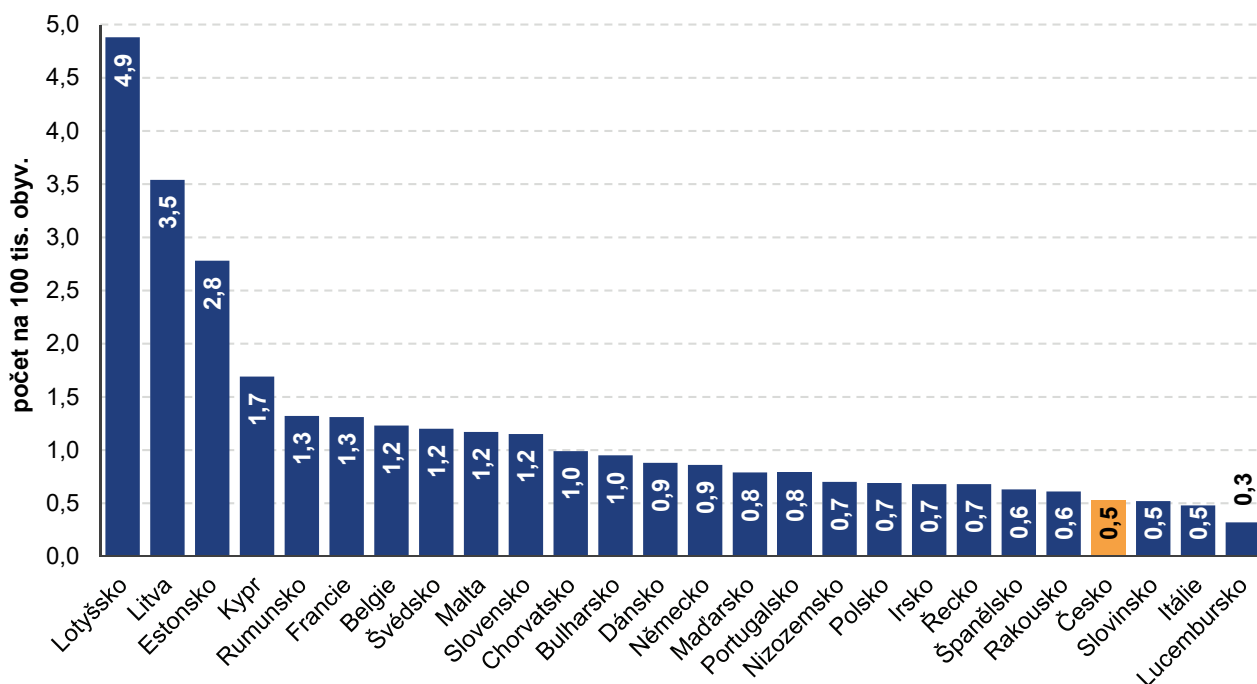
Graf 9: Násilná kriminalita v krajích ČR, 2021

Zdroj: Policejní prezidium ČR

Míra objasněnosti násilné kriminality se za posledních 10 let pohybovala průměrně okolo 70 %, v posledních čtyřech letech postupně klesala až na 64 % v roce 2021. Nejvyšší míra objasněnosti byla ve Zlínském kraji. V roce 2021 zde dosáhla objasněnost násilných trestných činů 79 %, obdobná hodnota byla zaznamenána i na Vysočině. Nejmenší objasněnost je naopak dlouhodobě v Praze, kterou však v tomto ukazateli v roce 2021 poprvé předstihl kraj Středočeský. V těchto dvou krajích se v roce 2021 podařilo objasnit jen cca polovinu registrované násilné trestné činnosti.

Nejčastějším násilným činem bývá **úmyslné ublížení na zdraví** (3 701 skutků v roce 2021), meziročně jejich počet klesnul o 5 %, za posledních 10 let téměř o 30 %. Zároveň stále mírně klesá míra objasněnosti tohoto trestného činu. Spáchaných **loupeží** meziročně ubylo o 1,4 % na 1 230 skutků v roce 2021. Počet **vražd** se meziročně snížil o 25 případů (19,2 %), v porovnání s rokem 2011 to je úbytek o 68 případů. V roce 2021 bylo spácháno 105 vražd, což bylo nejnižší číslo od roku 1988. Mírně také stoupla objasněnost tohoto trestného činu na 95,2 %.

Vražda je považována za nejvíce závažný trestný čin, počet na 100 tisíc obyvatel bývá brán jako jeden z hlavních ukazatelů míry kriminality v jednotlivých zemích. V roce 2020 připadalo v Česku na 100 tisíc obyvatel 0,5 vražd, což řadí Česko mezi 4 země s nejnižším počtem vražd na 100 tisíc obyvatel v rámci zemí EU. Nejvíce vražd na 100 tisíc obyvatel připadá v Lotyšsku (4,9), nejméně naopak v Lucembursku (0,3). **Úmyslné ublížení na zdraví** představuje největší problém pro Belgii (478,6 t. č. na 100 tis. obyv.), nejmenší naopak pro Rumunsko (1,2 t. č. na 100 tis. obyv.). Česko s 36,4 trestnými činy na 100 tisíc obyvatel bylo na 11. místě.

Graf 10: Počet vražd na 100 tisíc obyvatel v zemích EU, 2020

Zdroj: Eurostat

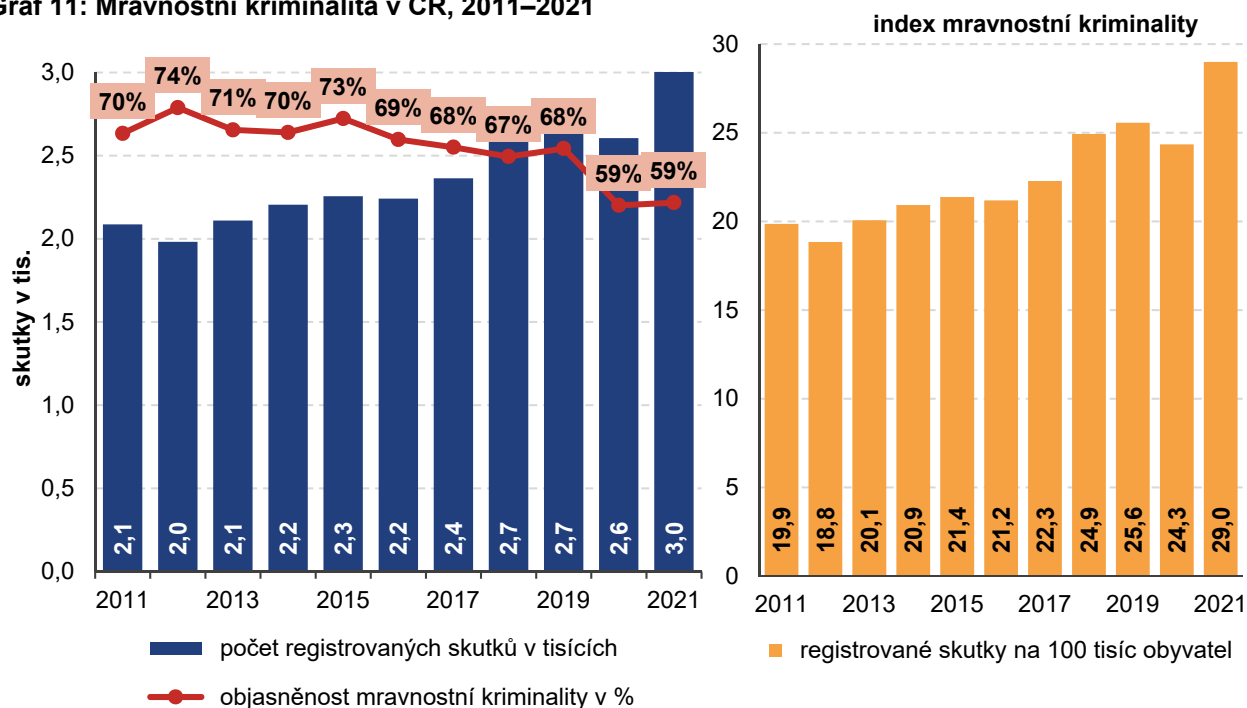
1.4. Mravnostní kriminalita

Mravnostní kriminalita je řazena do obecné kriminality. Tyto trestné činy zasahují důstojnost oběti v sexuální oblasti. Do této skupiny patří zejména trestné činy ohrožující svobodu rozhodování v oblasti pohlavního života (znásilnění a sexuální nátlak), ohrožující zdravý mravní a tělesný vývoj dětí (např. pohlavní zneužití, svádění dítěte k pohlavnímu styku a zneužití dítěte k výrobě pornografie) nebo ohrožující některé mravní zásady (např. výroba a jiné nakládání s dětskou pornografií, kuplířství). Mravnostní kriminalita sice představuje pouze kolem 2 % všech zjištěných trestných činů a míra objasněnosti mravnostních trestných činů je poměrně vysoká, ale zároveň patří k trestným činům s vůbec nejvyšší mírou latence – je nejméně často ohlašována.

Počty evidovaných trestných činů **mravnostní kriminality**, na rozdíl od ostatních druhů kriminality, se od roku 2012 zvyšují. Výjimkou byl pouze rok 2020. V roce 2021 bylo evidováno poprvé více jak tři tisíce mravnostních činů (3 049). Je to přibližně o tisíc skutků více než ve zmíněném roce 2012. Za posledních pět let se tak zdvojnásobil podíl, který mravnostní trestná činnost zaujímá na celkovém objemu kriminality, a to z 1,0 % v roce 2016 na 2,0 % v roce 2021. V roce 2021 došlo k meziročnímu nárůstu o 17 %, za posledních pět let pak o více jak 36 %. Jde o jedinou složku kriminality, která jak meziročně, tak za pětileté období vzrostla.

Objasněnost mravnostní kriminality se po roce 2019 výrazně snížila, a to z 68 % na 59 % v letech 2020 a 2021. Nejvyšší byla v roce 2012 (74 %), jde však zároveň o rok s nejnižším počtem evidovaných trestných činů v této oblasti.

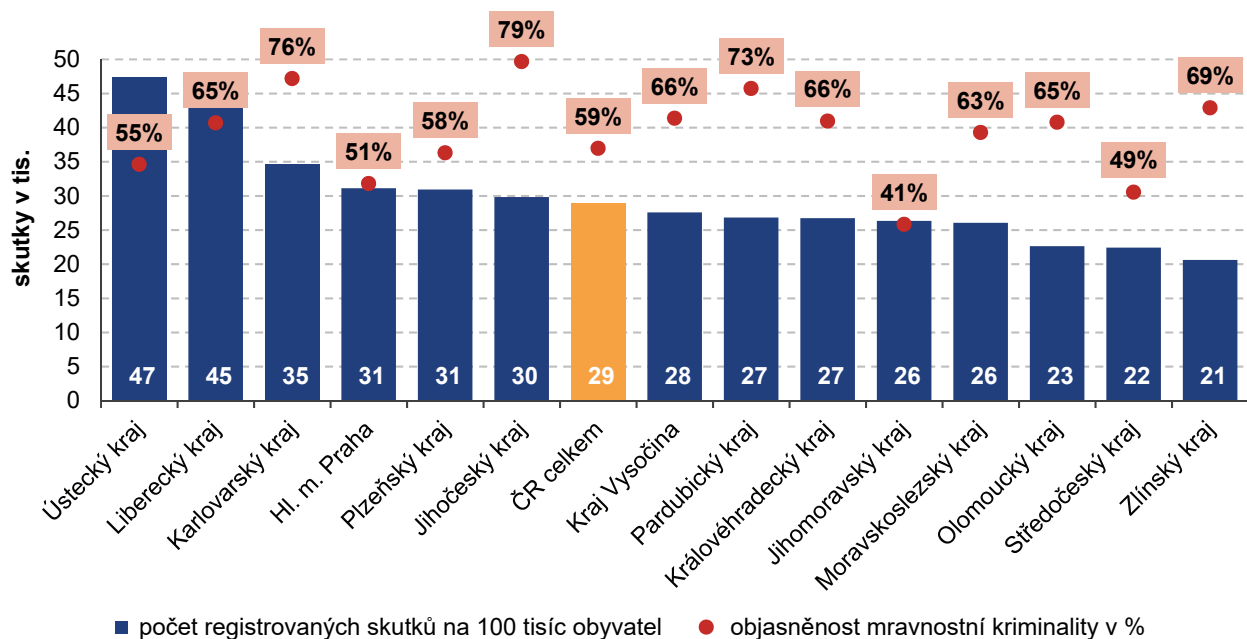
Graf 11: Mravnostní kriminalita v ČR, 2011–2021



Zdroj: Policejní prezidium ČR

Jako u většiny dalších skupin trestné činnosti i u mravnostní kriminality zaznamenala nejvíce registrovaných skutků Praha. V roce 2021 zde bylo evidováno 397 skutků. Ve vztahu k velikosti obyvatel je však mravnostní kriminalitou nejvíce zatížen kraj Ústecký. Nejvyšší zatíženost tímto druhem kriminality měl tento kraj již třetí rok v řadě. V roce 2021 zde na 100 tisíc obyvatel připadlo 47,4 evidovaných mravnostních trestných činů. Druhý nejvyšší index mravnostní kriminality byl ve stejném roce v Libereckém kraji (44,6 t. č. na 100 tis. obyv.), nejnižší naopak ve Zlínském kraji (20,6 t. č. na 100 tis. obyv.).

Graf 12: Mravnostní kriminalita v krajích ČR, 2021



Zdroj: Policejní prezidium ČR

Nejčastějším mravnostním trestným činem v roce 2021 bylo znásilnění (773 skutků, meziroční nárůst 21 %), dětská pornografie a zneužití dítěte k ní (627 skutků) a pohlavní zneužití ostatní (623 skutků). Markantní meziroční navýšení (o 438 %) vykázal trestný čin úmyslné ublížení na zdraví nakažlivou lidskou nemocí (na 140 registrovaných skutků v roce 2021), který je Policií řazen do mravnostní kriminality. Nicméně nevztahuje se jen na sexuálně přenosné nemoci, tudíž se zde pravděpodobně promítl vliv covid-19.

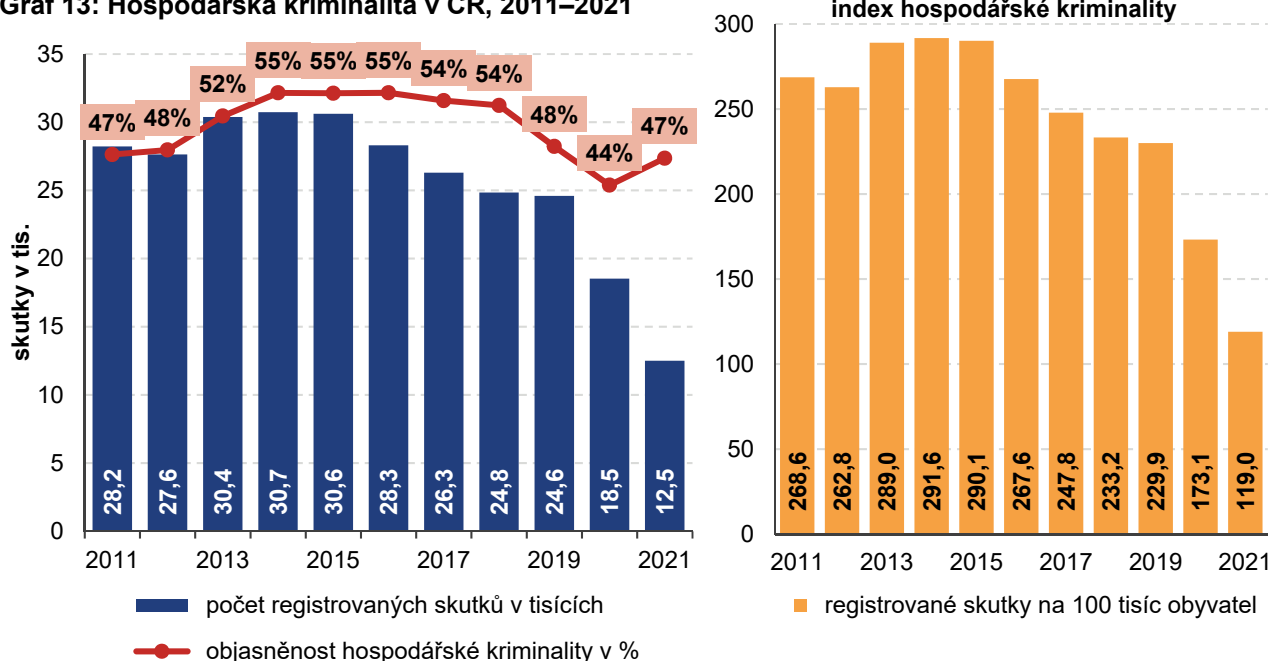
V mezinárodním srovnání za rok 2020 se Česko v případě znásilnění nacházelo na 15. místě v rámci EU s 6,0 t. č. na 100 tis. obyvatel. S dramatickým odskokem od všech ostatních členských zemí bylo na první příčce Švédsko (86,0 t. č. na 100 tis. obyv.), což je o 84,5 činů na 100 tisíc obyvatel více než v posledním Polsku. V rámci mravnostní kriminality je dostupné mezinárodní srovnání i např. za sexuální napadení, do kterého je kromě znásilnění zařazeno i pohlavní zneužití v závislosti a pohlavní zneužití ostatní. V tomto případě na tom bylo Česko přibližně stejně jako v případě znásilnění (14. místo, 7,4 t. č. na 100 tis. obyv.). Na nejhorší příčce se opět umístilo Švédsko (112,0 t. č. na 100 tis. obyv.), nejlépe na tom tentokrát bylo Řecko (0,1 t. č. na 100 tis. obyv.). Nutno brát v potaz, že zrovna v případě mravnostní kriminality mohou být velké mezinárodní rozdíly v definici daných trestných činů.

1.5. Hospodářská kriminalita

Hospodářská kriminalita má blízkou souvislost s kriminalitou majetkovou, ale na rozdíl od majetkové kriminality, která útočí na majetek jiných osob, hospodářská kriminalita je **jednání, které směřuje proti hospodářskému systému a jeho fungování**. Spadají sem trestné činy z oblasti daní a poplatků, účetnictví, padělání peněz, korupce, ale také např. protiprávní jednání v oblasti životního prostředí. Mezi hospodářskou kriminalitou se řadí i kybernetická kriminalita.

U registrované **hospodářské kriminality** byl vykázán meziroční pokles, a to dokonce nejvýraznější ze všech druhů kriminality (o 32,5 %, za posledních 5 let o 55,8 %) na 12 510 skutků v roce 2021. I u tohoto druhu kriminality se však významně projevují změny v klasifikaci výše škody. Přibližně pětinu hospodářských trestných činů tvořily podvod a zpronevěra (2 411 skutků), speciálně úvěrové podvody (2 192 skutků). Dále pak trestný čin z oblasti kyberkriminality – neoprávněný přístup a poškození záznamu v počítačovém systému, opatření a přechovávání přístupového zařízení a hesla (1 866 skutků), kdy počet registrovaných skutků každoročně prudce narůstá – za posledních 5 let o 194 %. Naopak výrazně meziročně ubylo případů neoprávněného opatření, padělání a pozměnění platebního prostředku (-2439 %, z 5 622 na 223 skutků v roce 2021).

Graf 13: Hospodářská kriminalita v ČR, 2011–2021



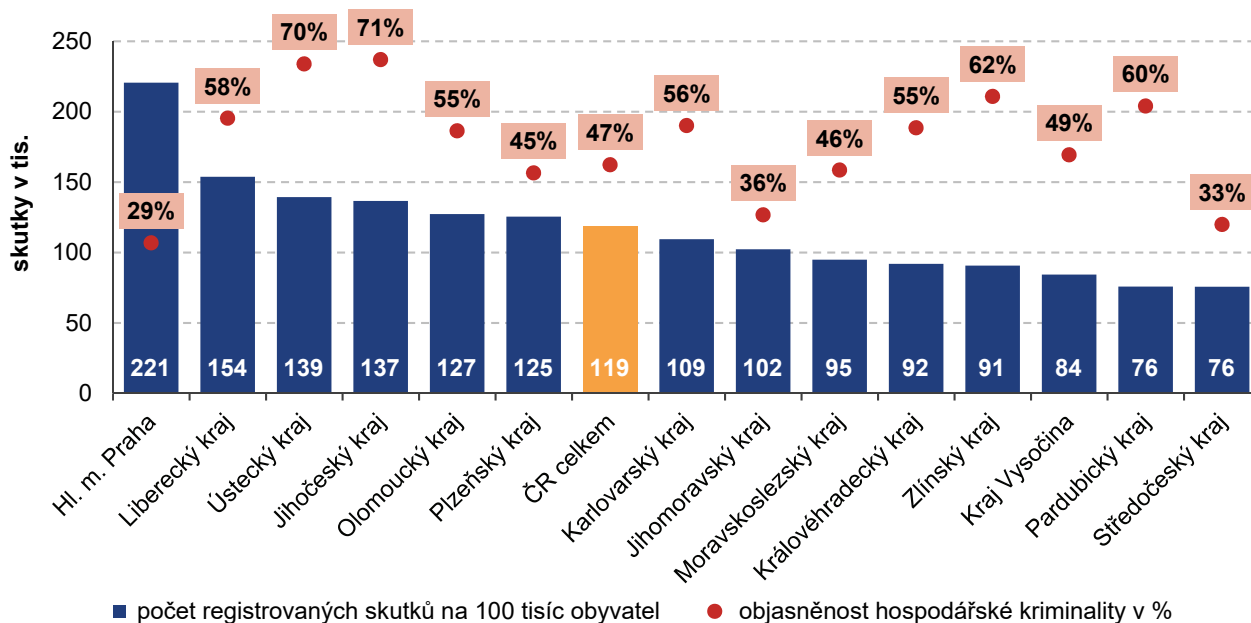
Zdroj: Policejní prezidium ČR



Objasněnost hospodářské kriminality po několikaletém poklesu v roce 2021 mírně stoupla na 46,9 %. Nejnižší míru objasněnosti vykázali v Praze (29 %) a ve Středočeském kraji (33 %). To je výrazně horší výsledek, než tomu bylo např. v Jihočeském a Ústeckém kraji, kde se objasněnost dostala až nad 70 %.

Na druhou stranu v Praze hospodářská kriminalita dosahovala nejvyšších hodnot (220,6 t. č. na 100 tis. obyv. v roce 2021), naopak ve Středočeském kraji byla nejnižší (75,7 t. č. na 100 tis. obyv.). V absolutních hodnotách nejvíce hospodářských trestných činů bylo evidováno taktéž v hlavním městě (2 813), se značným odstupem pak v Jihomoravském kraji (1 211). Nejméně hospodářských trestných činů bylo zaevidováno v Karlovarském kraji (310).

Graf 14: Hospodářská kriminalita v krajích ČR, 2021



Zdroj: Policejní prezidium ČR

Korupce je celosvětový problém hospodářské kriminality. Pokud se zaměříme na úplatkářství či podplácení, tak Česko bylo v roce 2020 v rámci EU na 14. místě (1,7 t. č. na 100 tis. obyv.). Nejhorší na tom bylo Maďarsko (21,0 t. č. na 100 tis. obyv.), nejlépe naopak Španělsko (0,1 t. č. na 100 tis. obyv.).

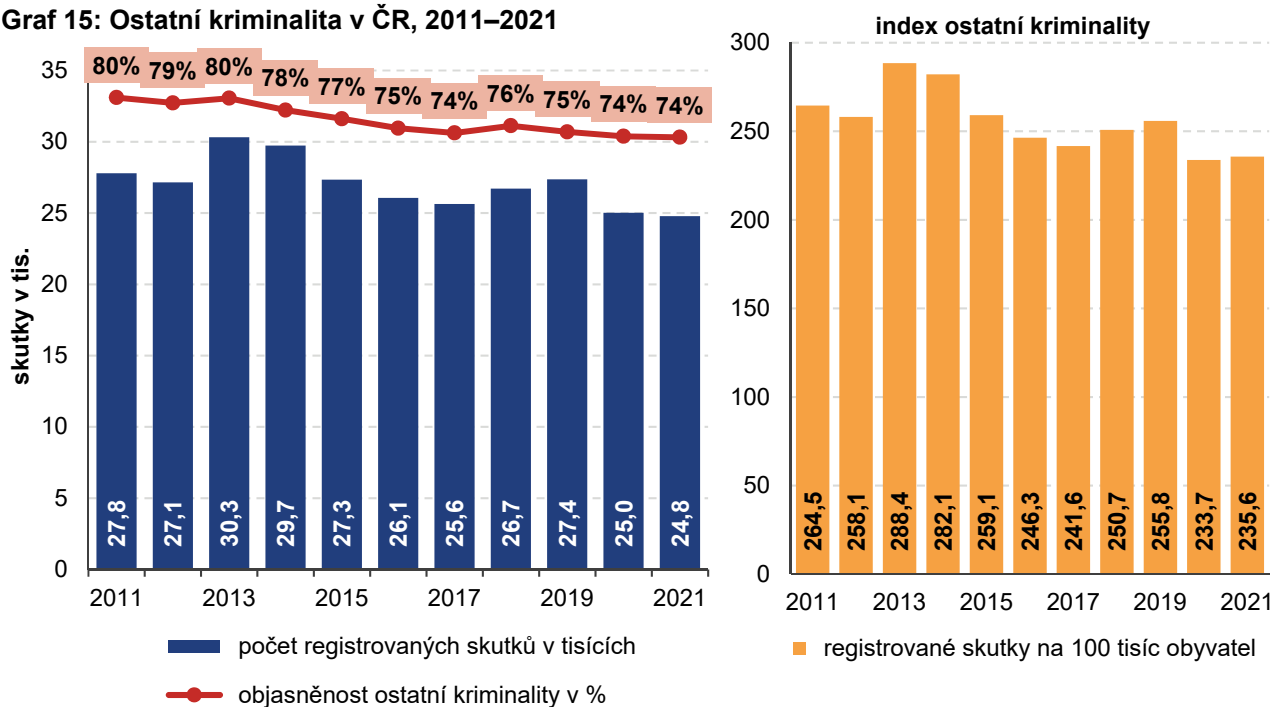
1.6. Ostatní kriminalita

Ostatní kriminalita je vedle násilné, mravnostní a majetkové kriminality poslední skupinou kriminality obecné. Jde o značně nehomogenní skupinu, trestné činy v ní obsažené jsou pouze souhrnem skutků s různými určujícími znaky, např. výtržnictví, drogová trestná činnost, maření výkonu úředního rozhodnutí nebo ohrožování výchovy dítěte.

Počet případů **ostatní kriminality** v posledních deseti letech nijak výrazně nestoupal ani neklesal, průměrný počet registrovaných skutků za rok byl cca 27 tisíc. Ostatní kriminalita ze všech kategorií kriminality zaznamenala za posledních 5 let výrazně nejnižší pokles, pouze o 4,9 % (meziročně jen -0,9 %). Nejvíce (30 316 skutků) Policie evidovala v roce 2013, nejméně (24 780 skutků) v posledním sledovaném roce 2021.

V roce 2021 tvořila ostatní kriminalita s 24 780 registrovanými skutky 16 % veškeré kriminality a měla druhou nejvyšší míru objasněnosti (73,6 %) hned po zbývající kriminalitě. Nevyřešen tedy zůstává přibližně jen každý čtvrtý případ.

Graf 15: Ostatní kriminalita v ČR, 2011–2021

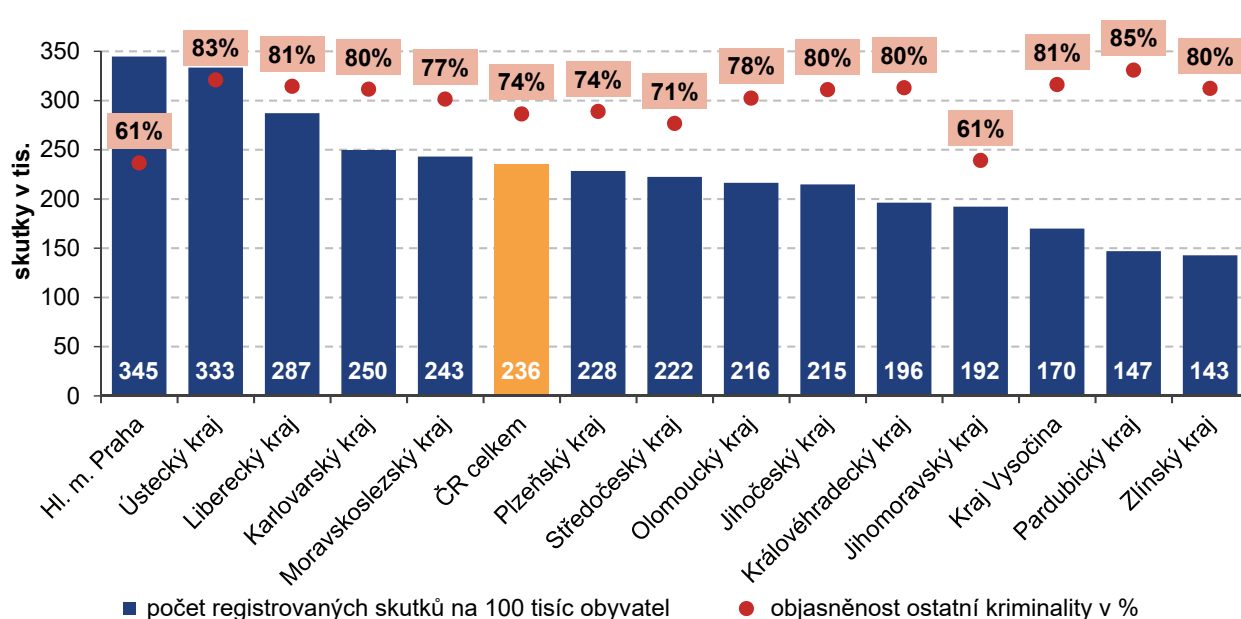


Zdroj: Policejní prezidium ČR

S výjimkou roku 2020 připadá nejvíce trestných činů v oblasti ostatní kriminality na počet obyvatel na hlavní město Prahu. V roce 2021 zde dosáhl index kriminality 344,6 trestných činů na 100 tisíc obyvatel kraje. Nejnižší index násilné kriminality je od roku 2013 pravidelně zaznamenán ve Zlínském kraji - v roce 2021 zde bylo v této oblasti evidováno 142,7 trestných činů na 100 tisíc obyvatel.

V absolutních číslech bylo v roce 2021 nejvíce trestných činů ostatní kriminality evidováno Policií v Praze, a to 4 395 skutků. Následuje Středočeský kraj a Moravskoslezský kraj s přibližně 3 tisíci evidovanými trestnými činy. Přibližně pouze 700 trestných činů v oblasti ostatní kriminality bylo evidováno v Karlovarském kraji, čímž se zařadil na poslední místo.

Graf 16: Ostatní kriminalita v krajích ČR, 2021



Zdroj: Policejní prezidium ČR



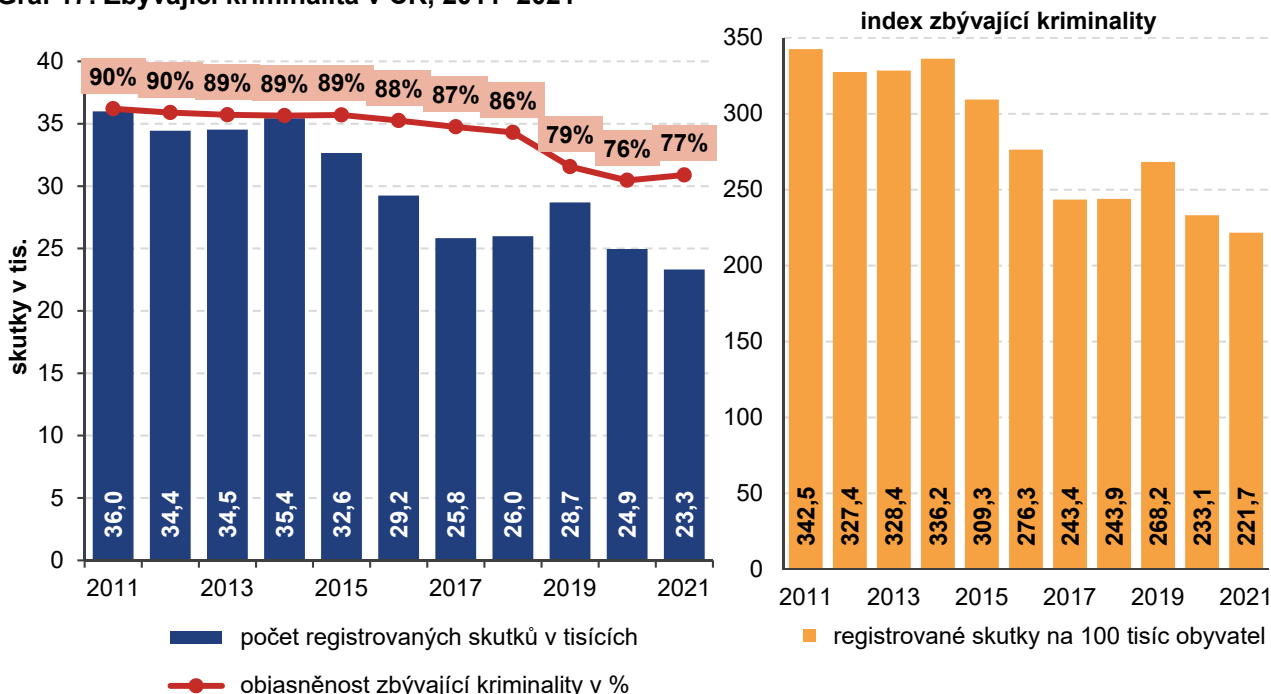
1.7. Zbývající kriminalita

Poslední skupinou skutků, kterou obsahuje policejní statistika, je **zbývající kriminalita**. Zahrnuje trestné činy, které nepatří do obecné kriminality, a ani do kriminality hospodářské či pod vojenské a protiústavní činy. Stejně jako u kriminality ostatní se jedná pouze o souhrn trestných činů bez společných určujících znaků. Např. ohrožení pod vlivem návykové látky, zanedbání povinné výživy nebo šíření poplašné zprávy.

S ostatní kriminalitou má společné i to, že i když se to vzhledem k názvu nabízí, rozhodně není z hlediska četnosti páčání zanedbatelná. Na celkové kriminalitě se pro rok 2021 podílela z 15,2 %, když bylo v České republice zaregistrováno 23 312 skutků. Meziročně se zbývající kriminalita snížila o 6,6 %, za posledních 5 let to bylo o 20,3 %.

V posledních letech však měla zbývající kriminalita klesající míru objasněnosti, tento trend se zastavil až v roce 2021. I tak jde ale o nejvíce objasněnou složku kriminality. Vliv na to má především skladba trestných činů, které jsou v ní zahrnuty, např. u nejčastějšího trestného činu v této skupině – zanedbání povinné výživy, není většinou o pachateli pochyb.

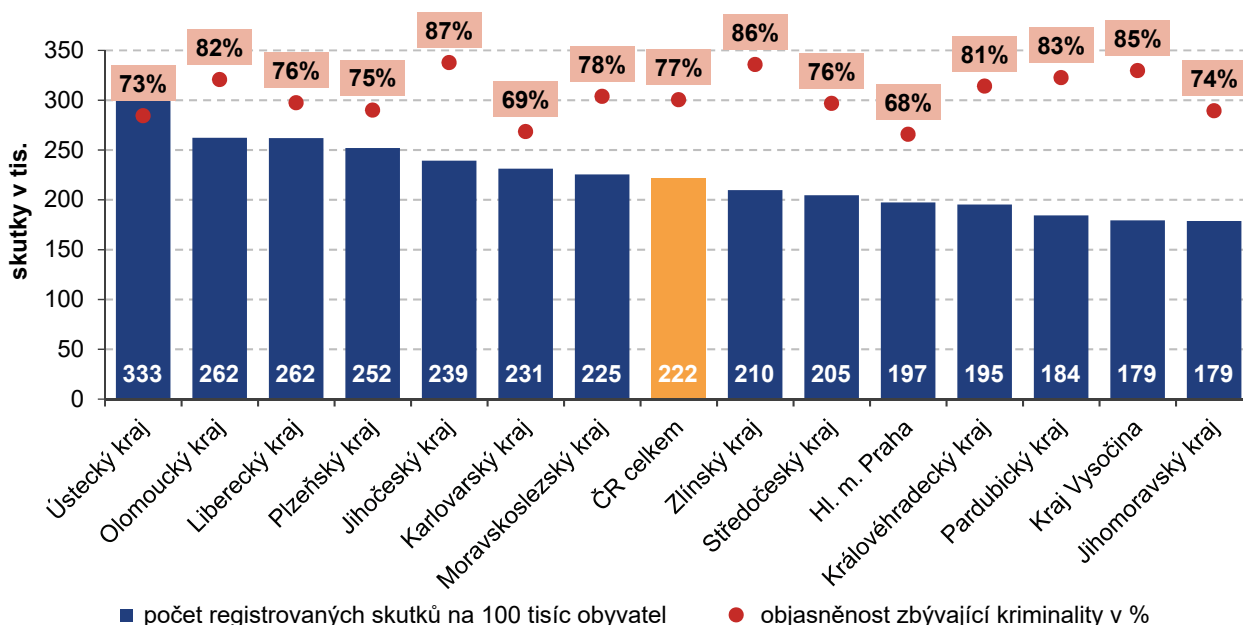
Graf 17: Zbývající kriminalita v ČR, 2011–2021



Zdroj: Policejní prezidium ČR

V celém sledovaném období připadá nejvíce evidovaných trestných činů v oblasti zbývající kriminality na počet obyvatel na Ústecký kraj. V roce 2021 zde dosáhl index zbývající kriminality 332,7 trestných činů na 100 tis. obyvatel kraje, na druhém místě to byl Olomoucký kraj (262,1 t. č. na 100 tis. obyv.). Nejnižší index zbývající kriminality byl v roce 2021 poprvé zaznamenán v Jihomoravském kraji, který na této pozici po mnoha letech nahradil Vysočinu. V roce 2021 zde bylo v této oblasti evidováno 178,6 trestných činů na 100 tisíc obyvatel.

V absolutních číslech bylo v roce 2021 nejvíce trestných činů zbývající kriminality evidováno Policií ve Středočeském kraji, a to 2 838 skutků. Následuje Ústecký kraj a Moravskoslezský kraj s přibližně 2,6 tisíci evidovaných trestných činů. Nejméně bylo trestných činů v této oblasti evidováno v Karlovarském kraji, a to 655 skutků.

Graf 18: Zbývající kriminalita v krajích ČR, 2021

Zdroj: Policejní prezidium ČR

2. Oběti kriminality

Následující kapitola je zaměřena na osoby, které byly poškozeny trestnou činností. Údaje o obětech kriminality v této publikaci vycházejí z informací obsažených v policejních statistikách. Tyto údaje je však třeba interpretovat s velkou obezřetností vzhledem k tomu, jakým způsobem jsou evidovány.

Za prvé je namístě opět připomenout, že se jedná o oběti pouze **registrované kriminality**, tedy těch skutků, které byly ohlášeny a zaregistrovány Policií ČR, ale nejsou zde obsaženy údaje z oblasti tzv. latentní kriminality. Počet osob zasažených trestnou činností tak ve skutečnosti bude násobně vyšší, obzvláště u některých druhů kriminality.

Za druhé, Policie ČR statisticky neeviduje oběti trestné činnosti ve smyslu zákona č. 45/2013 Sb., o obětech trestných činů. Eviduje **pouze objekty napadení**, tj. zpravidla ty objekty, vůči kterým bezprostředně směřuje trestná činnost. Objekty napadení však nelze plně zaměňovat s oběťmi trestné činnosti. Je-li objektem napadení osoba, je (zpravidla) vždy i obětí, ale každá oběť trestného činu nemusí být objektem napadení (např. pozůstalá osoba po oběti, které byla trestným činem způsobena smrt).

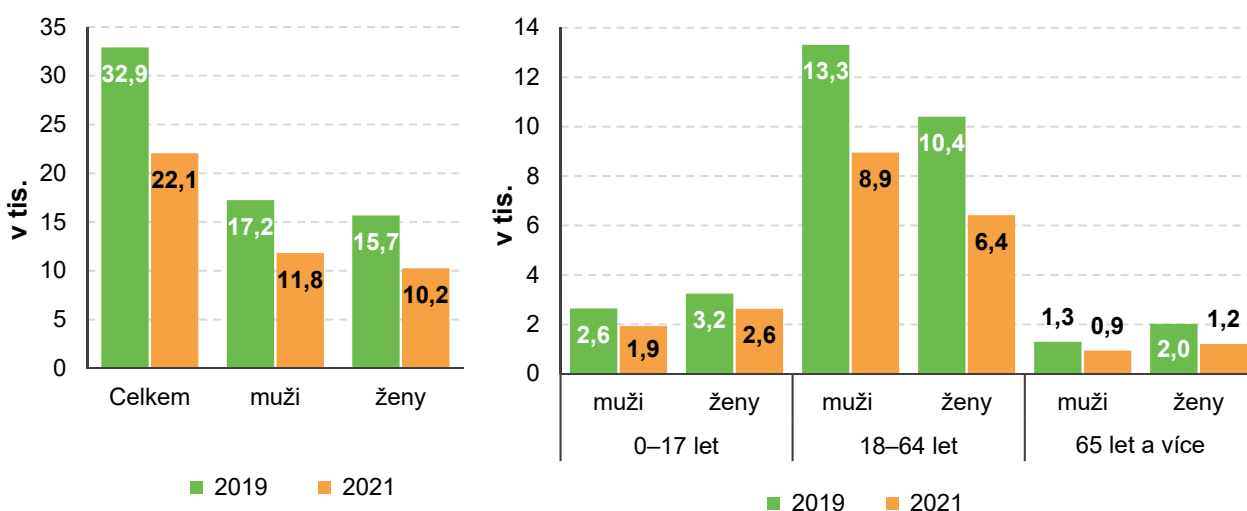
Za třetí, osoby – jednotlivci, jako objekty napadení, jsou dostupné pouze u vybraných takticko-statistických klasifikací (trestných činů), především u trestných činů spadajících podle policejního vymezení do násilné a do mravnostní kriminality. Oběti (osoby) majetkové kriminality jsou zaznamenávány pouze u vybraných skutků, v drtivé většině je u majetkové kriminality jako objekt napadení evidován např. vykradený byt či dům, nikoliv osoba, která v něm bydlí. Proto, ačkoliv majetková kriminalita je zdaleka nejčastější, počet obětí – osob evidovaný ve statistikách je nepoměrně menší. Kromě osob – jednotlivců jsou jako objekty napadení dále evidovány např. objekt obecné kriminality, objekt hospodářské kriminality, soukromý objekt nebo veřejný zájem.

Za čtvrté, mezi lety 2016 až 2018 probíhala rekonstrukce statistiky kriminality a došlo k nenávratnému poškození databáze objektů napadení (tzn. obětí). Data mezi roky 2016 a 2018 jsou proto neúplná, nepřesná a nadále se nevydávají. Údaje před rekonstrukcí systému 2016 jsou nesrovnatelné a nevydávají se proto taktéž.

Policejní data proto poskytují jen velmi omezené informace o skutečných počtech obětí kriminality mimo vybranou trestnou činnost a v rámci těchto limitů je nutné tato čísla i interpretovat. Hovoříme-li tedy dále o počtu obětí, jde o **minimální počet policíí evidovaných obětí trestné činnosti**.

Ze statistických údajů vyplývá, že v roce 2021 bylo Policií ČR zaevidováno minimálně 22 056 obětí kriminality. V porovnání s předchozím rokem obětí mírně ubylo (o 3,7 %, 839 osob). Mezi oběťmi bylo minimálně 10 243 žen a 11 813 mužů. Největší podíl na celkovém počtu obětí kriminality zaujímali muži mezi 18 a 64 lety věku (40,6 %), stejně staré ženy potom tvořily podíl ve výši 29,1 %. Více žen než mužů mezi oběťmi bylo jak mezi nezletilými do 18 let (2 626 dívek a 1 930 chlapců), tak mezi seniory nad 65 let (1 204 žen vs. 935 mužů). Celkově nezletilí tvořili 20,7 % všech registrovaných obětí kriminality (4 556 osob, 227,5 osob na 100 tis. nezletilých, senioři pak 9,7 % (2 139 osob, 98,6 osob na 100 tis. obyvatel seniorského věku).

Graf 19: Počet obětí kriminality podle pohlaví a věku, 2019 a 2021



Zdroj: Policejní prezidium ČR

Stejně jako výše zmíněný index kriminality lze sestavit také tzv. **index viktinnosti**⁴, udávající počet obětí trestného činu na určitý počet obyvatel nebo členů zkoumané sociální skupiny. Na 100 tisíc obyvatel Česka v roce 2021 připadalo 209,7 obětí kriminality, na 100 tisíc žen 192,1 ženských obětí a na 100 tisíc mužů 227,9 obětí. Celkem 227,5 obětí připadalo na 100 tisíc obyvatel do 18 let věku a 98,6 obětí na 100 tisíc seniorů ve věku 65 let a více. Nejvíce obětí na 100 tis. obyvatel bylo v Praze (429,0 osob), Moravskoslezském (250,4 osob) a Ústeckém kraji (247,1 osob), nejméně naopak v Pardubickém kraji (107,7 osob).

Zákon č. 45/2013 Sb., o obětech trestných činů a o změně některých zákonů vymezuje speciální podskupinu obětí, které označuje za oběti zvlášť zranitelné. Jedná se o osoby, u kterých je předpoklad snížené schopnosti uplatňovat a vymáhat svá práva a které jsou vystaveny zvýšenému riziku sekundární viktimizace⁵. Proto mají k dispozici rozšířená oprávnění. Do této kategorie se řadí např. děti, senioři, osoby psychicky či fyzicky hendikepované a osoby vybraných trestných činů, kde hrozí zvýšené riziko druhotné újmy (např. znásilnění).

⁴ Obecně viktinnost vyjadřuje stupeň pravděpodobného rizika, že se jednotlivec nebo určitá sociální skupina stane obětí daného trestného činu. Vyšší pravděpodobnost stát se obětí zločinu je např. u pracovníků určitých profesí, u seniorů, dětí a mladých lidí, žen, psychicky či fyzicky handicapovaných osob, cizinců, přistěhovalců, členů menšin a u lidí na okraji společnosti (<https://www.mvcr.cz/soubor/maresova-obeti-pdf.aspx>).

⁵ Sekundární viktimizace čili druhotná újma, je pojem, který se užívá v kriminologii. Za sekundární viktimizaci je označován důsledek reakce okolí na to, co se oběti přihodilo. Do těchto následků můžeme zařadit mimo jiné pocit bezpráví (způsobený např. nízkým trestem uloženým pachatelí), pocit nedůstojnosti (způsobený např. necitlivým výsledkem) nebo pocit izolace. Sekundárně viktimizována může být oběť vlastní rodinou, blízkým okolím, či například i v rámci samotného trestního řízení, např. ze strany policejních orgánů.

Vzhledem k výše uvedenému, se podrobněji zaměříme pouze na násilnou a mravnostní kriminalitu. V roce 2021 se stalo obětí násilné kriminality minimálně 10 794 osob, z toho 6 597 mužů a 4 197 žen. Konkrétněji, 50 % všech známých obětí násilné kriminality byli muži ve věku 18 až 64 let. Nejvyšší index viktimnosti byl v Ústeckém kraji (133,9 osob na 100 tis. obyv.), nejnižší naopak v Pardubickém kraji (62,8 osob na 100 tis. obyv.).

V případě mravnostní kriminality tvořily v roce 2021 téměř 90 % z celkového počtu (2 069 osob) všech známých obětí ženy (1 812 vs. 257 mužů). Na rozdíl od ostatních druhů kriminality v případě mravnostních trestných činů nejsou mezi zjištěnými oběťmi nejvíce zastoupeny dospělé osoby, ale nezletilí do 18 let věku (77 % všech obětí). V podrobnějším rozdělení podle věku byly dvě třetiny všech obětí dívky do 18 let věku, 21,7 % ženy mezi 18 a 64 lety a 11,3 % chlapci do 18 let věku. Nejvyšší index viktimnosti byl v Libereckém kraji (36,8 osob na 100 tis. obyv.), nejnižší ve Středočeském kraji (14,1 osob na 100 tis. obyvatel).

3. Pachatelé kriminality

Dle trestně-právního vymezení může být jako pachatel trestné činnosti stíhána pouze fyzická osoba, která je psychicky přičetná a dosáhla minimálně 15 let věku. Zato kriminologické vymezení pachatele je obvykle širší než v trestním právu, zkoumá např. i osobnost pachatele a věnuje pozornost i osobám, které svým věkem (děti) nebo stavem vědomí (nepřičetnost) nemohou být trestně stíhány.

Od roku 2012 zná náš právní řád také delikttní způsobilost právnických osob. Zde je podmínkou, že určitá (fyzická) osoba jednala protiprávně v zájmu této právnické osoby nebo v rámci její činnosti. Zpravidla se jedná o člena vedení či člena statutárního orgánu.

Údaje o tzv. známých pachatelích trestné činnosti vycházejí pouze z objasněné kriminality. Od roku 2016, kdy byla zakotvena změna v zaznamenávání trestné činnosti stíhaným osobám, je třeba přistupovat k porovnávání v rámci časových řad s vědomím těchto změn.

V roce 2016 došlo v evidenčně-statistickém systému kriminality k poměrně rozsáhlé změně v zaznamenávání počtu stíhaných osob. Před rokem 2016 byla stíhaným osobám započítávána pouze nejzávažnější trestná činnost. To znamená, spáchala-li osoba v rámci jednoho čísla trestního spisu např. vraždu a zároveň krádež, byla započítávána pouze do stíhaných osob pro vraždu nikoliv pro krádež. Od roku 2016 je započítávána veškerá trestná činnost.

V roce 2021 bylo pro trestnou činnost v Česku stíháno a vyšetřováno 69 749 osob (659,6 osob na 100 tis. obyv.), z toho v 376 případech se jednalo o právnické osoby⁶. Jde o meziroční pokles o 7,5 %, tj. o 5 636 osob. Od roku 2011 do roku 2021 se roční počet stíhaných / vyšetřovaných osob snížil o 40 %, tj. o 45 602 osob. Výrazně nejvíce osob v přepočtu na 100 tisíc obyvatel bylo stíháno / vyšetřováno v Ústeckém kraji (1 056,2 osob), s velkým odstupem byl na druhém místě Liberecký kraj (827,8 osob). Nejlepší situace byla naopak na Vysočině (493,8 osob na 100 tis. obyvatel).

Součet stíhaných osob podle jednotlivých krajů může být vyšší než údaj za ČR celkem. Stíhané osoby jsou započítávány podle místa spáchání sdíleného skutku. Pokud osoba spáchala skutek ve třech různých krajích, bude započítávána mezi stíhané osoby ve všech třech krajích. V součtu celkem stíhaných osob bude ale započítávána pouze jednou.

Z celkového počtu stíhaných nebo vyšetřovaných osob tvořili muži mezi 18 a 64 lety 77,8 % a stejně staré ženy 15,4 %. Osoby do 18 let se na počtu pachatelů podílely 4,6 %. Počet mladistvých pachatelů klesá (3 204

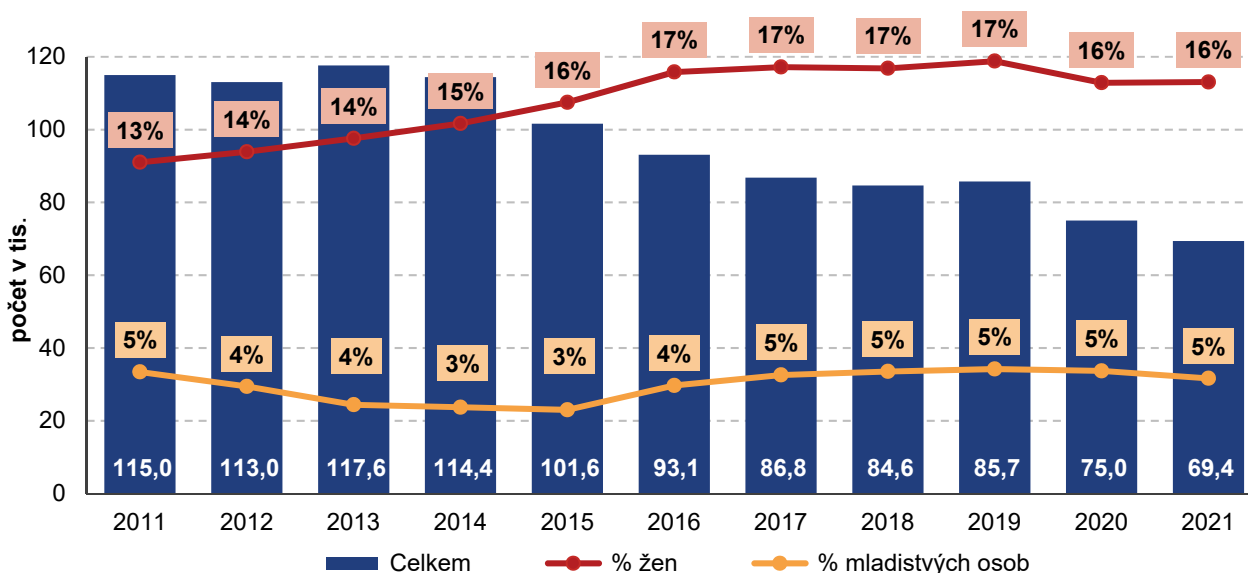
⁶ Právnická osoba je právní pojem, který se vedle pojmu fyzická osoba, tedy člověk, používá pro jeden ze dvou typů právních subjektů. Jde např. o obchodní společnost, družstvo, společenství vlastníků jednotek, nestátní neziskovou organizaci. Z podstaty věci, právnické osoby, coby pachatelé trestné činnosti, jsou v drtivé většině případů zodpovědné za hospodářskou kriminalitu.



v roce 2021 vs. 5 605 v roce 2011), jejich podíl na celkovém počtu pachatelů v průběhu poslední dekády mírně kolísá, od minima v roce 2015 (3,4 %) po maximum v roce 2019 (5 %).

Všeobecně platí, že kriminalita je dominantně mužskou záležitostí, za posledních 10 let tvořily ženy v průměru 16 % všech stíhaných a vyšetřovaných osob. Tento podíl od počátku dekády mírně stoupl o 3,2 procentního bodu. Od roku 2011 do roku 2021 se roční počet stíhaných / vyšetřovaných pachatelek snížil z 15 260 na 11 438 osob, ale jejich podíl mezi všemi známými pachateli vzrostl z 13,3 % na téměř 16,5 %. V ČR se tak projevil stejný trend ve vývoji ženské kriminality jako ve většině vyspělých zemí, tedy její relativní nárůst.⁷

Graf 20: Počet stíhaných a vyšetřovaných osob v ČR, 2011–2021



Zdroj: Policejní prezidium ČR

Pokud jde o **násilnou kriminalitu**, v roce 2021 bylo za trestné činy spadající do této kategorie celkem stíháno 8 887 osob (84,5 osob na 100 tis. obyv.). Za posledních 10 let se jejich počet snížil o téměř 34 % (4 557 osob). Za stejné období došlo k mírné proměně složení pachatelů, vzrostl podíl nezletilých do 18 let (o 1,5 procentního bodu). Ženy se na násilné trestné činnosti, jako stíhané / vyšetřované osoby, podílely 9–10 %.

Souběžně s rostoucím počtem zjištěných případů **mravnostní kriminality**, roste plynule i počet osob, které jsou kvůli jejímu páčání stíhány/vyšetřovány. V roce 2021 to bylo 1 699 osob (16,2 osob na 100 tis. obyv.), z toho v 71,2 % případů šlo o dospělé osoby do 65 let, 27,3 % byli mladiství a 2,0 % senioři od 65 let věku. Za poslední dekádu počet osob stíhaných za mravnostní trestné činy stoupl o 39 %. V přepočtu na 100 tisíc obyvatel bylo nejvíce stíhaných/vyšetřovaných v Ústeckém kraji (26,9 osob), nejméně v Pardubickém kraji (10,1 osob). Podíl žen na mravnostní kriminalitě je o něco nižší než v případě násilné kriminality, nicméně po mírném propadu v roce 2017 plynule roste, v roce 2021 tvořily ženy 8,8 % pachatelů.

Dalším typem trestné činnosti je **majetková kriminalita**. Za nejčastější trestnou činnost bylo v roce 2021 stíháno/vyšetřováno celkem 17 555 osob (166,9 osob na 100 tis. obyv.). Drtivá většina vyšetřovaných (93,2 %) jsou osoby mezi 18 a 64 lety. Nejvyšší přepočtenou hodnotu má opět Ústecký kraj (309,4 osob na 100 tis. obyv.), nejnižší naopak Zlínský kraj (106,0 osob na 100 tis. obyv.). Podíl trestné činnosti žen na celkové majetkové kriminalitě se posledních 10 let pohyboval v rozmezí 12,5 % až 17,0 %.

Pro spáchání trestného činu spadajícího do **ostatní kriminality** bylo v roce 2021 stíháno/vyšetřováno celkem 18 857 osob (179,3 osob na 100 tis. obyv.), z toho 13,0 % žen. Ústecký kraj měl s 290,9 osobami na 100 tis.

⁷ <http://www.ok.cz/iksp/docs/338.pdf>

obyvatel nejvyšší index v rámci republiky, následovaný byl poměrně těsně sousedním Libereckým krajem (250,2 osob).

Jenom o něco málo více osob bylo v roce 2021 stíháno či vyšetřováno pro **zbývající kriminalitu** (20 295 osob, 193,0 osob na 100 tis. obyv.). Ze všech typů kriminality zde senioři nad 65 let věku tvořili nejvyšší podíl na celkovém počtu stíhaných/vyšetřovaných osob v tomto věku (3,5 %, 32,9 osob na 100 tis. obyv.). To může souviset mimo jiné s tím, že do zbývající kriminality spadají např. dopravní nehody silniční nedbalostní, které jsou vůbec nejčastějším trestným činem páchaným právě seniory (v roce 2021 téměř 30 % všech pachatelů nad 65 let). Nejvyšší přepočtený počet stíhaných/vyšetřovaných na obyvatele byl v roce 2021 opět v Ústeckém kraji (266,4 osob na 100 tis. obyv.), nejnižší naopak v Jihomoravském kraji (154,7 osob na 100 tis. obyv.).

Posledním sledovaným typem trestné činnosti je **hospodářská kriminalita**. V roce 2021 bylo stíháno/vyšetřováno 6 700 osob (63,7 osob na 100 tis. obyv.), nejméně za posledních 10 let. Drtivá většina z nich byli dospělí mezi 18 a 64 lety (95,8 %), mírně meziročně vzrostl podíl osob ve věku 65 let a více, naopak mírně poklesl podíl nezletilých osob. Stíhané/vyšetřované ženy se na této trestné činnosti podílely v poměrně významném množství, a to od 28 % do 31 % v posledních deseti letech. Nejvyšší počet stíhaných/vyšetřovaných na obyvatele byl v roce 2021 opět v Ústeckém kraji (1 056,2 osob na 100 tis. obyv.), nejnižší naopak na Vysočině (493,8 osob na 100 tis. obyv.).

4. Odsouzené osoby

Na rozdíl od policejních statistik, které používají tzv. takticko-statistické dělení kriminality (TSK), **justiční statistiky** s tímto dělením obvykle nepracují. Namísto toho používají **dělení kriminální**, které vychází ze zvláštní části trestního zákoníku a nijak nedefinuje co je např. násilná nebo mravnostní kriminalita. Rozdělení odsouzených a dále pak vězňů osob dle takticko-statistického dělení je proto nestandardní a s jistými limity. Jedna kategorie TSK může zahrnovat více paragrafů trestního zákoníku, a naopak jeden paragraf může být statisticky rozčleněn na více kategorií TSK.

Klesající trend v registrované kriminalitě se dlouhodobě odráží i ve vývoji **počtů odsouzených osob**. Tento pokles lze sledovat i v roce 2021, a to jak absolutně, tak i v přepočtu odsouzených na 100 000 obyvatel v trestně odpovědném věku⁸. Nejvíce osob bylo za sledované období odsouzeno v roce 2013 (92 369 osob). Již dříve zmíněná amnestie z tohoto roku však přinesla zlom. Jejím vyhlášením došlo, kromě propuštění vězňů, také k zastavení některých probíhajících trestních řízení, byla např. zastavena řada kauz hospodářské kriminality. Tím v důsledku došlo k poklesu počtu odsouzených osob, každoroční pokles lze sledovat od roku 2014 až do mírného navýšení v roce 2019. V roce 2020 pak dosáhl počet odsouzených osob ve sledovaném období svého minima (59 106 osob), v roce 2021 došlo opět k mírnému meziročnímu nárůstu o necelá 3 % na 60 849 osob.

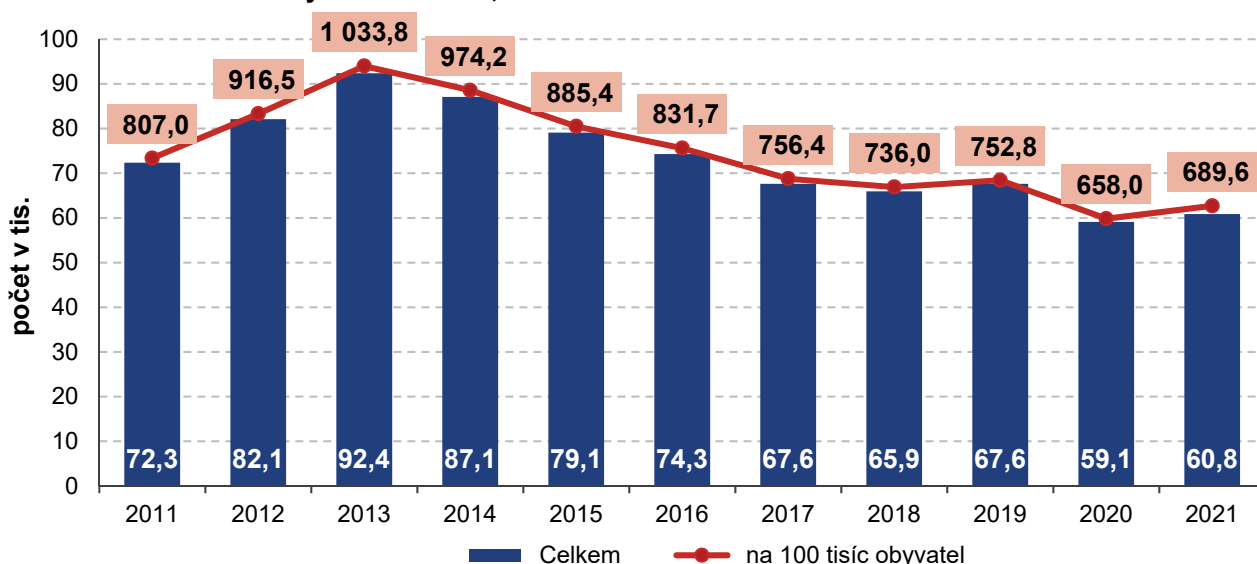
Údaje o počtu odsouzených osob podle krajů nejsou vykazovány podle 14 územních samosprávných jednotek, ale podle tzv. soudních krajů, kterých je pouze 8⁹. Data jsou vykazována podle toho, který soud danou věc vyřídil, a tedy kterému spadá dle místní příslušnosti (řízení koná soud, v jehož obvodu byl trestný čin spáchán). Soudy pak spadají pod nadřazené krajské soudy a právě podle těchto soudů jsou počty odsouzených vykazovány do jednotlivých krajů.

Nejvíce osob bylo v roce 2021 odsouzeno v Severomoravském kraji (11 460) a dále v Severočeském kraji (9 845), nejméně naopak v Jihočeském 4 076 osob.

⁸ Mezi odsouzené osoby jsou řazeny pouze jednotlivci starší 15 let. Děti do 15 let jsou souzeny dle zákona o soudnictví ve věcech mládeže a nelze je považovat za běžné odsouzené osoby.

⁹ Hl. m. Praha, Středočeský kraj, Jihočeský kraj, Západočeský kraj, Severočeský kraj, Východočeský kraj, Jihomoravský kraj, Severomoravský kraj



Graf 21: Počet odsouzených osob v ČR, 2011–2021

Zdroj: Ministerstvo spravedlnosti ČR

Za spáchání trestného činu spadajícího do oblasti násilné kriminality, bylo v roce 2021 odsouzeno 6 585 osob. Jako stoupá počet registrovaných případů mravnostní kriminality, tak roste i počet osob, které za ni byly odsouzeny. V roce 2021 to bylo 236 osob, o 90 % více než před 10 lety. Majetková trestná činnost vedla k rozsudku pro celkem 15 219 osob, o 31 % méně než na počátku dekády. Počet odsouzených za hospodářskou kriminalitu v průběhu sledovaného období až tolik nekolísala, 2 615 osob v roce 2021 bylo jen o 394 odsouzených méně, než bylo maximum v roce 2014 (3 009 osob). Zbývající a ostatní kriminalita je vykazována dohromady a v roce 2021 bylo za tuto trestnou činnost odsouzeno celkem 33 204 osob.

5. Vězněné osoby

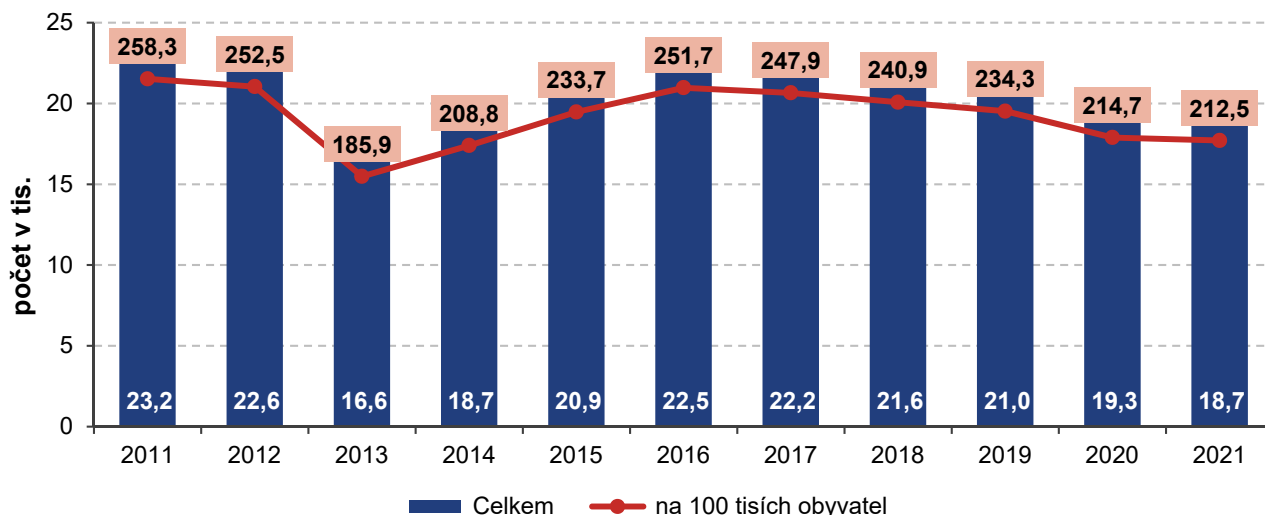
Jedním ze základních ukazatelů trestní a sankční politiky je počet vězněných osob a jejich přepočítání na 100 tisíc obyvatel. Česká republika se dlouhodobě v rámci evropského srovnání pohybuje na předních místech ve velikosti vězeňské populace. České věznicе však z hlediska počtu vězněných osob prošly za posledních 30 let turbulentním vývojem. Po rozsáhlé amnestii z roku 1990, kdy meziročně poklesl počet vězněných osob v Česku o téměř dvě třetiny, počet vězněných osob každoročně rostl až do roku 1999, kdy bylo ve věznicích historicky rekordních 23 tisíc osob starších 15 let. Zlom přišel v roce 2013, kdy v lednu prezident vyhlásil plošnou amnestii, na jejímž základě bylo v průběhu roku z věznic propuštěno celkem 6 471 osob a tím došlo k prudkému poklesu počtu vězňů. Od počátku roku 2014 však začal počet vězňů opět růst a vrcholu dosáhl v roce 2016 (22 481 vězněných osob), tedy téměř tolik, co před amnestií. Od tohoto roku počet vězňů každoročně mírně klesá až na 18 748 osob v roce 2021. Ve stejném roce také poprvé od roku 2015 (kdy ještě doznával efekt amnestie) klesla průměrná naplněnost kapacity českých věznic pod 100 %.

Vězeňská populace (vězněné osoby) se skládá z osob obviněných (ve výkonu vazby¹⁰), odsouzených osob (ve výkonu trestu odnětí svobody) a chovanců v detenčních ústavech. V roce 2021 bylo z výše zmíněných 18 748 vězněných osob 1 392 obviněných, 17 243 odsouzených a 113 chovanců. Obvinění tak tvořili 7,4 % celkové vězeňské populace a tento podíl je někdy vnímán jako ukazatel efektivnosti trestního a soudního systému.

¹⁰ Na rozdíl od **trestu odnětí svobody**, který je trestněprávní sankcí, jejímž cílem je potrestat **odsouzeného**, je **vazba** opatření, které slouží k zajištění **obviněné osoby** před vynesením rozsudku pro účely trestního řízení. O uvalení vazby rozhoduje soud, s tím, že obviněný může být vzat do vazby jen ze zákonem daných důvodů. Uvalením vazby se nerozhoduje o vině obviněného, nýbrž pouze o jeho zajištění pro účely trestního řízení, platí zde presumpce nevin. Vazba je vykonávána ve zvláštní vazební věznici nebo ve vyhrazeném oddělení běžné věznice.

Ústavy pro výkon zabezpečovací detence jsou, stejně jako věznice nebo vazební věznice, organizačními jednotkami Vězeňské služby. Účelem zabezpečovací detence je především ochrana společnosti spočívající v izolaci zvláště nebezpečných pachatelů zločinů a činů jinak trestných, a to za současného terapeutického a výchovného působení na tyto osoby.¹¹

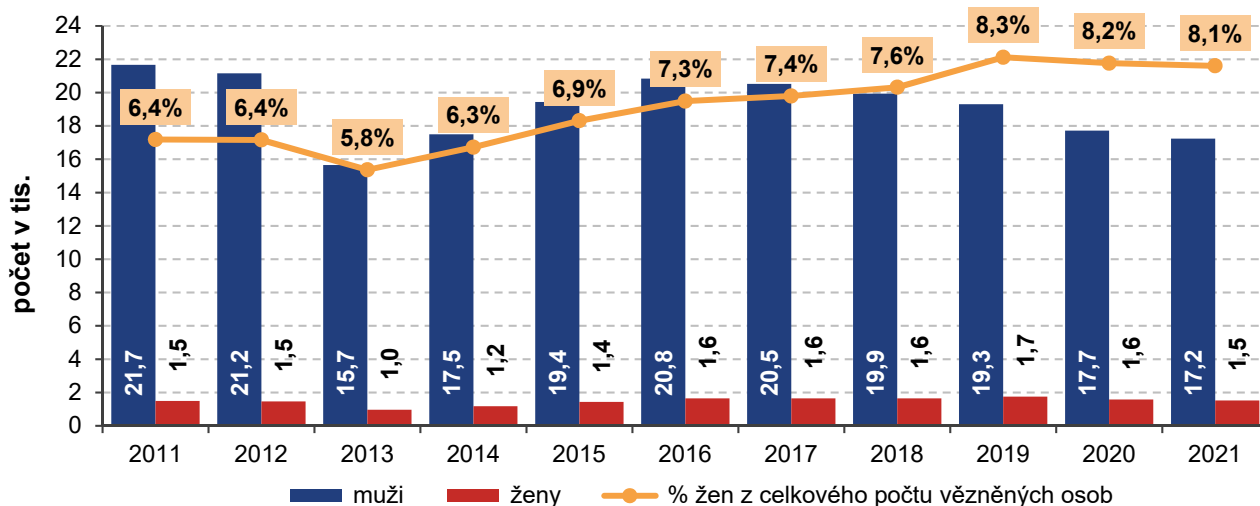
Graf 22: Počet vězňených osob v ČR, 2011–2021



Zdroj: Generální ředitelství vězeňské služby ČR

Česko rovněž patří k zemím, kde je za mřížemi ve srovnání s dalšími státy poměrně hodně žen. Ačkoliv v absolutních číslech mezi vězňenými osobami v Česku výrazně převažují muži, růst početního stavu vězeňkyň je výrazně strmější. Po amnestii v roce 2013 ve věznicích „zbylo“ pouze 957 vězeňkyň. V roce 2021 jich bylo již 1 519. To je nárůst o téměř 60 %. Počet mužských vězňů se za stejné období navýšil pouze o 10 % (na 17 229 osob v roce 2021). Za posledních 10 let se tak mírně navýšil podíl žen na celkové vězeňské populaci, v roce 2021 tvořily ženy 8,1 % všech vězňů, zatímco v roce 2011 jen 6,4 %.

Graf 23: Počet vězňených osob v ČR podle pohlaví, 2011–2021



Zdroj: Generální ředitelství vězeňské služby ČR

¹¹ <http://www.ok.cz/iksp/docs/425.pdf>



Mezinárodní srovnání podílu žen na celkové vězeňské populaci je dostupné naposledy za rok 2019 pro 22 států EU. V tomto roce bylo v Česku ve vězení 1 736 žen (+10 chovankyň), což představovalo 8,2 % vězeňské populace. Drželi jsme tak třetí místo v rámci srovnávaných zemí. Větší podíl na vězeňské populaci tvořily ženy jen v Lotyšsku (8,6 %) a na Maltě (8,4 %). Naopak nejmenší podíl měly ženy v Bulharsku (3,3 %) a ve Francii (3,6 %).

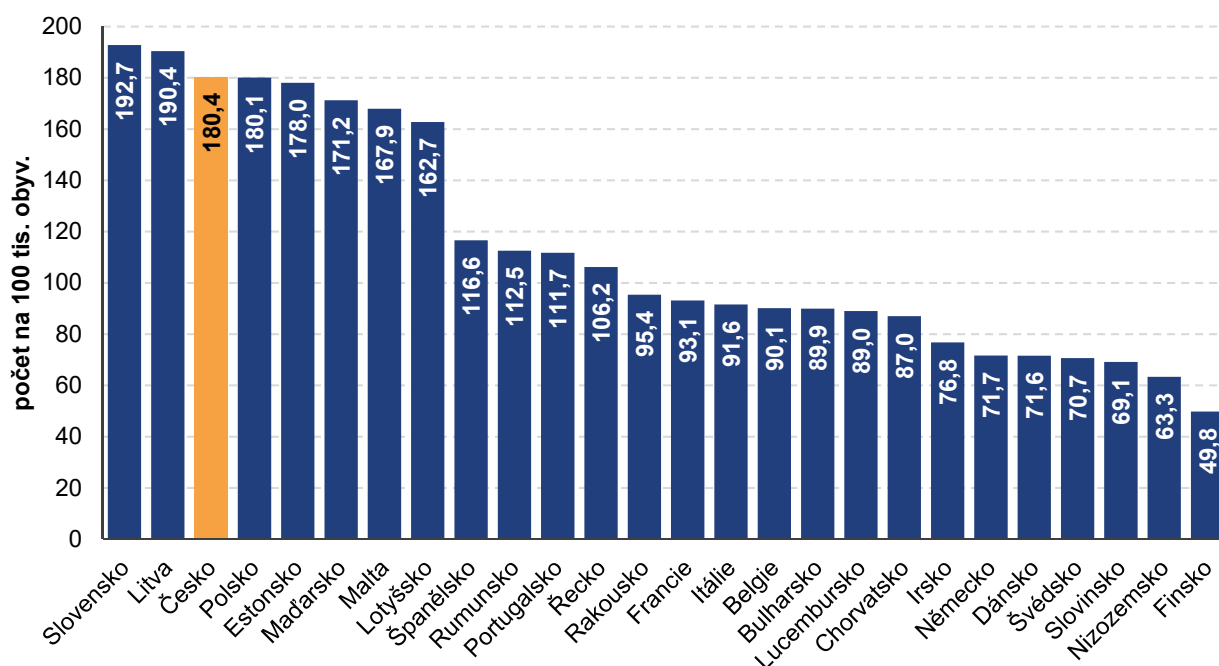
Vzhledem k demografickému vývoji populace lze podle očekávání sledovat také postupné navyšování počtu vězňů v seniorském věku. Zatímco v roce 2011 tvořily osoby nad 65 let pouze 0,1 % (27 osob) vězeňské populace, tak v roce 2021 to bylo již 1,8 % (342 osob).

Pokud bychom se chtěli podívat na počty vězňů podle toho, do které z jednotlivých kategorií kriminality spadá trestný čin, kvůli kterému ve vězení skončili, dostaneme se do komplikované situace. Většina vězňů je totiž souzena a odsouzena v souběhu s jiným trestným činem. To znamená, že se jedna osoba může objevovat ve více kategoriích současně. Proto součet za jednotlivé typy kriminality bude vždy vyšší než za kriminalitu celkem. Nejvíce osob bylo v roce 2021 vězněno (mimo jiné) za hospodářskou kriminalitu (18 320 osob), dále za majetkovou (16 013 osob) a ostatní kriminalitu (10 339 osob), nejméně naopak za mravnostní kriminalitu (4 548 osob).

Podle místa trvalého bydliště vězňů nejvíce české vězňice v roce 2021 zaplňovali obyvatelé Moravskoslezského kraje (2 967 osob), Ústeckého kraje (2 833 osob) a Jihomoravského kraje (1 805 osob). Nejméně naopak za mřížemi sedělo obyvatel Vysočiny (463 osob).

V roce 2021 u nás bylo výše zmíněných 18 748 vězňů, což je v přepočtu na 100 tisíc obyvatel 178,3 vězňů (212,5 na 100 tisíc obyvatel v trestně odpovědném věku). I tento tzv. index vězeňské populace poslední roky plynule klesá, nicméně i tak je v porovnání s ostatními evropskými státy velmi vysoký. Poslední mezinárodní srovnání je dostupné za rok 2020, kdy tato hodnota byla mírně vyšší (180,4 vězňů na 100 tis. obyv.), což nás řadilo na třetí nejvyšší příčku v rámci zemí EU. Před námi již bylo pouze Slovensko (192,7 vězňů na 100 tis. obyv.) a Litva (190,4 vězňů na 100 tis. obyv.), která na tom byla nejhůře vždy za celé sledované období. V letech 2017 až 2019 se Česko nacházelo dokonce na druhé nejvyšší příčce hned za Litvou.

Graf 23: Počet vězňů na 100 tisíc obyvatel v zemích EU, 2020



Zdroj: Eurostat