

STATISTIKA&MY

MĚSÍČNÍK ČESKÉHO STATISTICKÉHO ÚŘADU

07-08/2017 - ROČNÍK 7

ZDRAVOTNICTVÍ

15

KOLIK ZAPLATÍ DOMÁCNOSTI ZA ZDRAVOTNÍ PÉČI

18

PŘEDSEDKYNĚ ČSÚ IVA RITSCHELOVÁ: PRVNÍ POLOVINA ROKU BYLA VELMI NÁROČNÁ

04

ZA ZDRAVÍ DOMÁCÍCH MAZLÍČKŮ UTRATÍME DVĚ MILIARDY ROČNĚ

26



NA TABLETU I V MOBILU

statistikaamy.cz



GRAND PRIX
PRKlub
ZLATÝ STŘEDNÍK 2016





Editorial



Nedávno přišla do redakce prosba o zasílání časopisu Statistika&My do neziskové organizace se sociálně-zdravotním zaměřením. Údaje z něj jsou prý cenným zdrojem informací pro další práci a rozvoj poskytovaných služeb. Na závěr své žádosti připojila autorka e-mailu osobní dovětek, že i ve svém předchozím zaměstnání – v centrální správě v oblasti udržitelného rozvoje – patřila k pravidelným čtenářům časopisu a že z něj nesčetněkrát využila publikovaná data. V podstatě se dotkla hlavního poslání časopisu a tím je srozumitelnou formou informovat veřejnost o výstupech a činnosti Českého statistického úřadu.

Důkazem této snahy je i obsah letního dvojčísla, které právě čtete. V jeho úvodu v rozhovoru s předsedkyní ČSÚ Ivou Ritschelovou rekapitulujeme aktivity Úřadu v prvním pololetí letošního roku. Hlavním tématem vydání je zdravotnictví, ale najdete v něm i články, které by svým zaměřením mohly přinést poučení také čtenářům méně odborného časopisu. Dozvíte se například, kolik peněz vydáváme za zdraví svých domácích mazlíčků a že stará elpíčka nemusejí nutně končit na smetišti.

Ne příliš veselým čtením je pak sonda do populace starších 60 let, kteří mají podle Světové zdravotnické organizace špatné zkušenosti se zneužíváním, a to hlavně členy svých rodin. Optimistický není ani rozhovor s Evou Králíkovou, předsedkyní Společnosti pro léčbu závislosti na tabáku. Ta uvádí, že v České republice kouří dva miliony osob. Dobrou zprávou však je, že tuto nemoc – závislost na tabáku – lze úspěšně léčit.

Pěkné léto vám přeje

Alena Géblová
vedoucí redaktorka

První polovina roku byla velmi náročná **4**

UDÁLOSTI

Martin Frouz opět vystavuje v ČSÚ **6**

Výjezdní zasedání ředitelů sekcí v Blatné **7**

Volejbalisté ČSÚ přivezli z Německa zlato **8**

Spotřeba cigaret se zvyšuje **9**

Výdaje českých domácností vzrostly **9**

UDÁLOSTI ZE SVĚTA

Babičko, dědečku, už vám přišel důchod? **11**

STATISTIKA ODVĚTVÍ

Tržby ve službách zrychlují **12**

MAKROEKONOMIKA A FINANCE

Nezaměstnanost v Unii klesá **14**

TÉMA

Diagnózy a pohlaví ovlivňují výdaje zdravotních pojišoven **16**

Kolik zaplatí domácnosti za zdravotní péči **18**

Pětina nákladů je za léky **19**

Nejvyššího věku ve zdraví se dožívají lidé ve Skandinávii **20**

Naděje dožití při narození není ve všech krajích stejná **21**

ROZHOVOR

Kuřáci žijí o 10 let méně **24**

ANALÝZA

Za zdraví domácích mazlíčků utratíme dvě miliardy ročně **26**

LIDÉ A SPOLEČNOST

Elpíčka na vzestupu **28**

První polovina roku byla velmi náročná

Český statistický úřad řešil v prvním pololetí několik zásadních otázek. Týkaly se například sčítání lidu, statistiky odpadů i organizačních záležitostí. Jak se s nimi vedení vypořádalo, shrnuje v letním rozhovoru předsedkyně Iva Ritschelová.

Petra Báčová, tisková mluvčí ČSÚ

První polovina letošního roku je za námi. Jak ji vnímáte z hlediska aktivit ČSÚ?

Bylo to velmi náročné období. Řekla bych, že pracovní program byl pro většinu zaměstnanců Úřadu mnohem složitější než v předchozích letech. Vedle většího objemu běžných úkolů, které byly úspěšně naplněny, narostl i počet mimořádných aktivit a povinností, zejména těch administrativních, které bylo rovněž nutné řešit.

Začneme těmi běžnými úkoly, které se podařilo realizovat. Jaké z nich považujete za nejvýznamnější?

Prioritní úkoly stanovené pro letošní rok jsou stále v běhu. Samozřejmě i zde nalezneme dílčí úspěchy a neúspěchy. Velmi pozitivně hodnotím, že se našim zaměstnancům v těsné spolupráci s respondenty podařilo výrazně zlepšit on-line sběr dat. Po relativně dlouhé přípravě jsme také provedli reformu statistiky rodinných účtů. Tato statistika je nejrozsáhlejší a nejdražší z rutinních šetření ČSÚ. Pokud jde o samotný chod Úřadu, zvládli jsme realizovat povinné „přesoutěžení“ naprosté většiny 155 míst představených. A to i přesto, že v souvislosti s implementací služebního zákona došlo k velkému nárůstu administrativy. V tom mi dá řada ministerstev i úřadů jistě za pravdu. Je třeba zmínit také zajištění bezproblémového zpracování výsledků opakovaných lednových voleb do Senátu nebo únorových a květnových voleb do zastupitelstev obcí. V neposlední řadě byla ověřena i využitelnost dostupných administrativních zdrojů dat pro účely zpracování sčítání lidu, domů a bytů v roce 2021.

Zmínila jste progres v on-line sběru dat. V čem spočíval?

Zaměřili jsme se na intenzivní propagaci systému Dante Web, v němž respondenti mohou elektronicky vyplňovat výkazy. Díky tomu se zvýšilo využití on-line formulářů. Zatímco v lednu až květnu minulého roku bylo u rozsáhlejších úloh s 500 a více respondenty vyplněno až 34 % výkazů prostřednictvím aplikace Dante Web, ve stejném období tohoto roku vzrostl tento podíl až na 40 %. To nás samozřejmě těší. V propagaci on-line sběru dat určitě budeme pokračovat. Elektronické vyplňování je komfortnější pro obě strany – respondenty i statistiky.

Má vliv i na snižování administrativní zátěže respondentů statistických formulářů ČSÚ?

Do určité míry ano. Přestože Český statistický úřad v současné době využívá více než sto administrativních zdrojů dat, tj. různých informačních systémů ministerstev apod., stále se neobejde bez údajů získaných od respondentů prostřednictvím statistických zjišťování. Abychom snížili zátěž respondentů, pravidelně analyzujeme informační požadavky uživatelů. Zároveň redukuje počet zjišťovaných ukazatelů a implementujeme nové metody pro zpracování dat. Jak jsem již zmínila, snažíme se získávat a zavádět do produkčního procesu i nové administrativní zdroje dat. Ale na to musejí být vždy dvě strany. Nicméně od roku 2008 se nám podařilo snížit zátěž respondentů zhruba o 55 % a zredukovat počet zjišťování Českého statistického úřadu ze 127 na 90.

Stojí dalšímu snižování zátěže něco v cestě?

Pro další redukci administrativní zátěže je zásadní další rozvoj administrativních zdrojů a možná i vstřícnější předávání dat našemu Úřadu ostatními orgány veřejné správy. Častými překážkami jsou odlišný, resp. nedostatečný detail administrativního zdroje, časová dostupnost a celková kvalita dat. Data jsou nám totiž předávána v různých formátech od databázových dumpů s metadatovým popisem přes xml soubory až po formát csv bez metadat. Zpracování a propojení takto rozličných datových formátů je potom technicky a finančně náročné.

V úvodu jste hovořila o mimořádných úkolech, s nimiž se ČSÚ v první polovině roku potýkal. O co šlo?

Zmíním jen ty nejvýznamnější. Patří sem například ukončení publikování údajů o průměrné nominální mzdě v nepodnikatelské sféře, pokračování diskusí o rozdílech mezi administrativními daty Ministerstva životního prostředí a statistikou odpadů ČSÚ, prodlení v oblasti přípravy sčítání lidu, domů a bytů v roce 2021 nebo ryze interní problémy související s tvorbou a implementací nového systému hodnocení a odměňování personálu.

Mohla byste alespoň stručně tyto problémové okruhy charakterizovat?

Začnu u prvně jmenovaného. Údaj o průměrné mzdě v nepodnikatelské sféře, od kterého odvozuje Ministerstvo práce a sociálních věcí výši platů státních představitelů, soudců nebo státních zástupců, přestal ČSÚ publikovat po předchozím oznámení od prvního



čtvrtletí 2017, a to ve vazbě na změnu mezinárodní metodiky. Dosud používané vymezení nepodnikatelské sféry objektivně ztratilo smysl, takže už nadále nebylo možné poskytovat spolehlivé a časově stabilní statistické údaje o průměrné mzdě v příslušné oblasti. Veřejnost jsme o tom hojně informovali např. v předchozích vydáních Statistiky&My nebo prostřednictvím tiskových zpráv.

Odkaz na údaj je ale zmíněn v legislativě. Jaké je zde řešení?

Nejtransparentnějším a nevhodnějším řešením, na kterém se už vloni shodla pracovní skupina složená ze zástupců dotčených ministerstev, soudců či státních zástupců, je novelizovat zákon o platech a nahradit v něm odkaz na mzdu v nepodnikatelské sféře metodicky stabilním údajem o průměrné nominální mzdě na přepočtenou osobu v národním hospodářství.

V čem je tedy problém?

Letos na jaře někteří členové pracovní skupiny změnilí svůj postoj, na kterém se vloni shodli. A nyní je snaha se navrhovanému legislativnímu řešení vyhnout. Mimo jiné se po ČSÚ žádá, aby dál zpracovával zmíněný ukazatel. Podle nového evropského standardu ale již nelze nepodnikatelskou sféru srovnatelně vymezit. Potvrzuje to i znalecký posudek, který máme k dispozici. Jako apolitická instituce nemůžeme svévolně určovat obsah ukazatele, pro který již není metodická opora. Pokud by ČSÚ byl kýmkoliv nucen určovat nový význam metodicky zaniklého pojmu, jednalo by se o politické, nikoliv odborné rozhodnutí. To mu s ohledem na jeho zákonný status odborné nezávislosti nepřísluší. Věříme, že toto bude akceptovat i soud, který bude rozhodovat o žalobě, jež byla na Úřad podána.

Nezávislosti se týká i kauza statistiky odpadů. Jak se vyvíjí?

Stále jednáme s Ministerstvem životního prostředí o způsobu, jakým bude naplněno naše vzájemné ujednání týkající se rozdílu ve vykazování produkce komunálního odpadu. Nebudu nyní zabíhat do podrobností. Ty jsou čtenářům známy z médií nebo z předchozích čísel Statistiky&My. Bohužel ze strany mini-



Předsedkyně ČSÚ Iva Ritschelová v září oslaví sedmý rok ve funkci.

sterstva dosud nedošlo k přehodnocení resortní metodiky výpočtu ani samotného systému sběru dat. Bez toho není možné, abychom resortní data přebírali a využívali je pro reporting Eurostatu. Jak konstatuje nejnovější přezkum provádění právních předpisů EU v oblasti životního prostředí, je nezbytné, aby Česká republika používala statistické údaje o odpadech, které jsou v souladu s evropskou legislativou. Za jediná relevantní data jsou proto v této oblasti stále považována statistická data ČSÚ.

Zmínila jste i přípravy sčítání lidu. V čem jsou komplikované?

Diskuse o praktické realizaci tohoto projektu jsou skutečně složité, a proto má příprava zpoždění. Nicméně se domníváme, že v krátké době by měla být hotova konsolidovaná verze návrhu věcného záměru zákona. Tato mimo jiné počítá s vyšším využitím administrativních zdrojů dat během cenzu. To by znamenalo významně menší rozsah sčítacích formulářů. Návrh počítá také s dodavatelským řešením terénních prací nebo s vyšším využitím elektro-

nického způsobu sčítání. Tím však tento úkol ani pro nás, ani pro spolupracující instituce nekončí. Naopak. Očekávám, že diskuse, ať již v rámci jednání této, či nové vlády, budou velmi živé.

Jmenovala jste také interní záležitost týkající se personalistiky. O co se jedná?

Zejména o nová pravidla finančního ohodnocení zaměstnanců ČSÚ. V rámci optimalizace systému odměňování Úřadu byl stanoven objem prostředků na osobní příplatky zvláště pro jednotlivé útvary na základě jednotného standardu. Ředitelé odborů tak dostali možnost přidělovat příplatky podle výsledků hodnocení zaměstnanců a s přihlédnutím k náročnosti jednotlivých činností. Potíž je v tom, že odbor personalistiky a mezd dostatečně nezkoordinoval hodnocení zaměstnanců s přidělováním osobního ohodnocení. Zároveň nezpracoval jednotnou metodiku pro návrhy platových změn. Její absence by však vedla ke zcela neodůvodněným rozdílům mezi platy jednotlivých zaměstnanců vykonávajících srovnatelnou práci. V návaznosti na to nedošlo k přijetí návrhů na navýšení osobních příplatků. Tato nedůsledná příprava si následně vyžádala i nezbytná personální opatření. Na druhé straně je třeba uvést, že nerozdělení části prostředků na příplatky umožnilo rozdělit mimořádné odměny.

Mohla byste na závěr souhrnně vyhodnotit první pololetí?

Vysoce oceňuji, že zaměstnanci ČSÚ odvedli velmi dobrou práci. Řada úkolů byla vyřešena. Zároveň je třeba konstatovat, že aktivity spojené s řešením vybraných problémů budou pokračovat. U některých, zejména soudních sporů můžeme očekávat i delší dobu pro dosažení výsledků.

Jsou alespoň prázdniny jakousi oddechovou pauzou pro vás i vaše zaměstnance?

V letošním roce rozhodně ne. Kromě jiného se připravujeme na podzimní volby. Prázdniny by však měly být obdobím, kdy všichni čerpáme síly do další práce. Proto přeji všem čtenářům krásné léto a samé usměvavé lidi v jejich okolí. ■

• 12. června se konalo výroční jednání ČSÚ s ČNB. Zúčastnili se ho členové vedení obou institucí: za ČSÚ předsedkyně Iva Rišchelová, místopředseda Marek Rojíček, ředitel sekce makroekonomických statistik Jaroslav Sixta a ředitelka sekce obecné metodiky a registrů Pavla Trendová. Za ČNB pak člen bankovní rady Oldřich Dědek a ředitel sekce statistiky a datové podpory Vlastimil Voják. Jednání se například týkalo předávání dat mezi oběma institucemi nebo reorganizace statistiky v Evropské centrální bance.

• Dalibor Holý, ředitel odboru statistiky trhu práce a rovných příležitostí, vystoupil 14. července na Ministerstvu práce a sociálních věcí, kde se uskutečnil kulatý stůl na téma Stárnutí populace a trh práce. Představil výsledky statistik obyvatelstva a trhu práce a zhodnotil postavení ČR z hlediska starších pracovníků v rámci EU.

• Koncem června se v Českém Těšíně setkali zástupci krajských správ ČSÚ v Ostravě a v Olomouci a polského statistického úřadu v Opole v čele s ředitelkou Janinou Kužmickou. Diskutovali o reformě statistiky rodinných účtů, přípravě sčítání a o spolupráci v publikační oblasti.

• V den zahájení výstavy Země živitelka 24. srpna se v Českých Budějovicích uskutečnila společná tisková konference ČSÚ a Ministerstva zemědělství, na které budou prezentovány první základní výsledky Strukturálního šetření v zemědělství za rok 2016. Cílem tohoto šetření je mj. zjistit informace o velikosti, struktuře a vývoji zemědělských subjektů, o jejich výrobním zaměření a orientaci.

Martin Frouz opět vystavuje v ČSÚ

Výstava úspěšného fotografa se tentokrát týká archeologického průzkumu a opravy památek.

Petra Báčová, tisková mluvčí ČSÚ

Kolekce snímků je výsledkem dlouhodobého projektu. Dominuje jí velkoformátová fotografie s mistrem opravujícím hodiny kostela Nejsvětějšího Srdce Páně na Vinohradech. Obsahuje ale i další tři velké snímky a třináct ve standardní velikosti. „Snímky zachycují Prahu a její nejkrásnější památky. V posledních 15 letech jsem dokumentoval proces jejich oprav. Vidět tak můžete například restaurátorské práce na oknech karlínského kostela sv. Cyrila a Metoděje nebo na Hynaisově oponě Národního divadla,“ uvádí Martin Frouz. Naposledy v ČSÚ vystavoval fotograf své snímky spojené s arche-

ologickými průzkumy Českého egyptologického ústavu Filozofické fakulty Univerzity Karlovy, konkrétně v egyptském Abúsíru, před rokem.

Martin Frouz je držitelem Grantu Prahy, který obdržel v rámci soutěže Czech Press Photo. Několikrát byl oceněn v soutěži kalendář roku. Vystudoval ČVUT, AMU a FAMU. V řadě periodik působil jako fotograf a fotoeditor. O využití fotografie v rámci odborných činností přednáší na několika tuzemských vysokých školách.

Výstava Martina Frouze bude v Ústředí ČSÚ na pražské Skalce k vidění do září. ■



↑ Předsedkyně ČSÚ Iva Rišchelová s Martinem Frouzem.

→ Výstava Martina Frouze vzbudila zájem zaměstnanců ČSÚ.





Výjezdní zasedání ředitelů sekcí v Blatné

Ve dnech 18. a 19. července se v Blatné konalo výjezdní zasedání ředitelů sekcí. Na programu bylo projednání postupu v oblasti prioritních úkolů ČSÚ pro tento rok nebo návrh vyhlášky o Programu statistických zjišťování na rok 2018.

Petra Báčová, tisková mluvčí ČSÚ

Jednání se konalo v prostorách zámku Blatná, které za tímto účelem poskytla baronka Jana Hildprandtová-Germenisová. „Čas strávený ve společnosti této ctěné dámy byl pro mě i pro všechny členy delegace ČSÚ velmi milý a inspirativní. V historickém zázemí zámku se nám podařilo projednat všechny body našeho pracovního programu. Zůstaly v nás však i silné dojmy z poutavého vyprávění paní baronky o mnohdy pohnutých osudech její rodiny a ze společné prohlídky zámeckých prostor,“ řekla předsedkyně ČSÚ Iva Ritschelová, která s Janou Hildprandtovou-Germenisovou spolupracovala již během svého působení v pozici rektorky na Univerzitě Jana Evangelisty Purkyně v Ústí nad Labem.



■ Vedení ČSÚ s baronkou Janou Hildprandtovou-Germenisovou na zámku Blatná.

Seminář k šetření Statistiky rodinných účtů



■ Semináře se v ČSÚ zúčastnili zástupci Statistického úřadu Slovenské republiky a Vysoké školy ekonomické.

Dne 26. července se v sídle Českého statistického úřadu v Praze uskutečnil odborný seminář k metodice provádění výběrů pro šetření v domácnostech, kterého se na pozvání předsedkyně ČSÚ Ivy Ritschelové zúčastnili zástupci Statistického úřadu Slovenské republiky Róbert Vlačuha a Boris Frankovič a odborník na teorii výběrových šetření Michal Vrabec z Vysoké školy ekonomické.

Na semináři bylo projednáno: reforma šetření Statistiky rodinných účtů v ČSÚ, srovnání postupů s obdobným šetřením na Slovensku či statistické postupy při tvorbě výběrů a jejich použití v praxi výběrových šetření v České republice a na Slovensku. ■

Volejbalisté ČSÚ přivezli z Německa zlato

Letošní 28. ročník European Volleyball Tournament for Statisticians (EVS) hostilo druhý červnový víkend Německo. Turnaje se zúčastnilo 37 týmů z 21 zemí, do hry se zapojilo téměř 270 volejbalistů a volejbalistek. Tým ČSÚ obhájil vítězství v kategorii B.

Tomáš Chrámeký, odbor vnější komunikace

Historie turnajů EVS se začala psát v roce 1990 v nizozemském Voorburgu. V následujících letech navštívil EVS mnoho evropských zemí a měst, například Paříž, Řím, Stockholm, Lisabon, Tallinn, Budapešť, ale i Poprad a Liberec. Nejmenší účast byla v začátcích turnaje, konkrétně v roce 1992 v Portugalsku (191 účastníků) a 1990 (192 účastníků). Nejvíce volejbalových nadšenců z řad statistiků přijelo v roce 1999 do nizozemského Maastrichtu (368).

Po loňském turnaji v Bratislavě, kam jely dva týmy z Českého statistického úřadu, se letos do německého Wiesbadenu vydal pouze jeden tým a soutěžil v kategorii B. V Bratislavě se Češi v této kategorii umístili na 1. a na 11. místě. Z vítězného týmu jel do Německa pouze jeden hráč, i tak byla očekávání vysoká. Odehraných zápasů na turnajích EVS měli jednotliví hráči více než dost.

Prohra v základní skupině nevedla

V kategorii B v Německu bojovalo celkem 28 týmů. Systém turnaje byl milosrdný. Na rozdíl od některých předchozích ročníků nevedla prohra v základní skupině. Po jasných výhrách nad Fin-



Zleva: Tomáš Chrámeký, Jan Růžička, Ondřej Košata, Vladimír Cába, Ludmila Kratochvílová a Radka Pelikánová.

skem a Švédskem prohráli Češi obrovským rozdílem s Portugalskem. I přes toto zaváhání čekaly tým ČSÚ boje o medaile, ale v následujících zápasech by už jakákoliv prohra znamenala konec v turnaji. To se nestalo, a tak přes výhry s Eurostatem, Polskem a Portugalskem se čeští statistici proboujvali do zápasu o zlato, kde je čekal tým Ruska. Finále se jako jediné hrálo na dva ví-

tězné sety do 25 bodů s případným tiebreakem (předchozí zápasy byly na dva sety do 15 bodů). Začátek finále se českému týmu příliš nepovedl, velmi rychle prohrával 0:8, i tak ovšem první set nakonec vyhrál. Ruští statistici se nevzdali, podařilo se jim zvítězit v druhém setu a o celkovém vítězi musel rozhodnout tiebreak. Ten ovládli Češi, a obhájili tak loňskou zlatou medaili ze Slovenska. Na Rusko zbylo stříbro, bronz putoval do Portugalska. Nejcenější trofej z kategorie A si odvezli Švýcaři, stříbro získali statistici Spojených národů ze Ženevy, na třetím místě se umístil tým Francie. Příští ročník turnaje EVS se uskuteční v červnu 2018 ve Francii v Nantes.

Všechny výsledky a fotografie jednotlivých týmů ze zápasů najdete na <http://bit.ly/2veKxBc>.

Starší výsledky umístění týmů ČSÚ v turnaji EVS		
Rok a místo konání		Umístění v kategoriích A, B a C
2012	Spala (Polsko)	2. místo v kat. A, 7. místo v B
2013	Liberec (Česko)	6. místo v kat. A, 2. místo v B, 2. a 3. v C
2014	Řím (Itálie)	6. a 13. místo v kat. B
2015	Pajulahti (Finsko)	3. místo v kat. B
2016	Bratislava (Slovensko)	1. a 11. místo v kat. B

Zdroj: ČSÚ



Spotřeba cigaret se zvyšuje

Příčinou rostoucí spotřeby cigaret v letech 2014 a 2015 je zlepšující se ekonomická situace obyvatel České republiky.

Tereza Lukavcová, oddělení statistiky zemědělství a lesnictví, Jana Hronová, oddělení statistiky spotřebitelských cen

Nejvyšší meziroční nárůst spotřeby cigaret lze sledovat v roce 1990. Průměrně se v ČR vykouřilo o 376 kusů cigaret více než za rok 1989. Spotřeba cigaret kulminovala v roce 1997, kdy za rok průměrný kuřák spotřeboval 2 354 kusů cigaret, o rok později to bylo 1 852 kusů (-21,33 %). V roce 2001 klesla spotřeba cigaret na minimum (1 664 kusů). Se vstupem do EU a s tím souvisejícím zvyšováním sazeb spotřebních daní se začal růst spotřeby cigaret postupně zpomalovat.

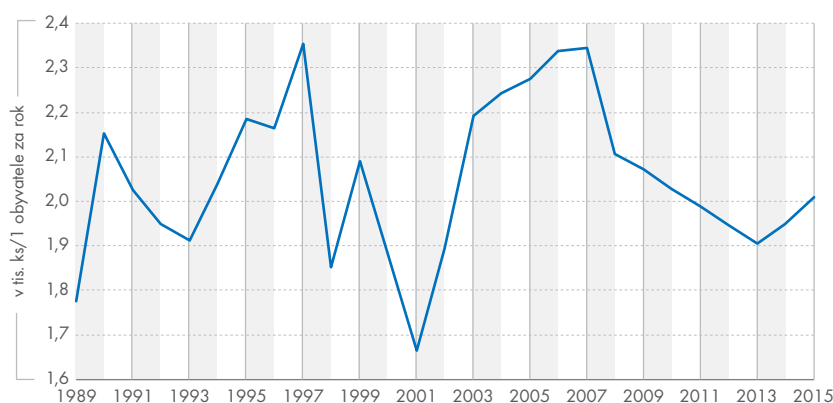
V roce 2007 česká vláda schválila zvýšení spotřební daně. V důsledku výrazného zdražení cigaret došlo v letech 2008 až 2013 k poklesu spotřeby cigaret.

V prosinci 1989 stála krabička cigaret Sparta 14 Kčs. V loňském prosinci už to bylo 92 Kč. Spotřebitelské ceny tabáku od roku 1989 soustavně rostly

(vyjma stagnace v roce 2003). Dramatický růst cen byl zaznamenán při decentralizaci ekonomiky v roce 1991. Ke značnému zvýšení cen pak došlo v roce 1993, kdy vešel v platnost nový

daňový systém, byly zavedeny DPH a spotřební daně, s nimiž je vývoj cen tabáku pevně spjat. To také vysvětluje další významný růst cen tabáku v letech 2007 a 2008.

Spotřeba cigaret na jednoho obyvatele v ČR v letech 1989–2015



Zdroj: ČSÚ

Výdaje českých domácností vzrostly

Průměrná roční spotřební vydání české domácnosti vloni činila 125 947 Kč na osobu. Ve srovnání s předchozím rokem to bylo o 2,8 % více.

Petra Báčová, fisková mluvčí ČSÚ

Nejvýznamnějšími položkami v rodinném rozpočtu jsou dlouhodobě výdaje za bydlení a energie, které tvoří 20,8 %, a s podílem 19,8 % výdaje za potraviny včetně nealkoholických nápojů. Ukazuje to šetření statistiky rodinných účtů. Vydání za obě skupiny vloni oproti roku 2015 nominálně i reálně vzrostla. Růst byl zaznamenán i u vydání za odívání a obuv, bytové vybavení a zařízení domácnosti, poštu a telekomunikace, rekreaci a kulturu či stravování a ubytování. Naopak méně utrácejí do-

mácnosti za zdraví, které tvoří 2,6 % jejich výdajů, a za vzdělávání s 0,5% podílem.

Za co a kolik v průměru Češi utrácejí

U domácností důchodců bez ekonomicky aktivních členů tvořily výdaje spojené s bydlením a energiemi 27,9 % a výdaje za potraviny a nealkoholické nápoje 24,1 %. U domácností s dětmi patřily tyto položky také mezi nejvýznamnější, ovšem jejich podíly byly

nižší. Představovaly 17,4 % a 19,0 %, přičemž struktura výdajů byla více rozložena mezi ostatní typy vydání. Hlavně na dopravu, pohonné hmoty a dopravní prostředky s 12,3% podílem. Rozdíly jsou patrné i v dalších položkách, například domácnosti důchodců vynaložily za vydání spojená se zdravím 4 600 Kč na osobu ročně, zatímco osoba v průměrné domácnosti pouze 3 300 Kč.

Více informací najdete v publikaci ČSÚ Vydání a spotřeba domácností statistiky rodinných účtů – 2016 na <http://bit.ly/2vxD7YR>.

- Bezmála třetina (32,9 %) obyvatel EU si nemůže dovolit strávit ani jeden týden dovolené mimo domov. Mezi rodinami se závislími dětmi je to 34,6 %, v domácnostech bez závislých dětí pak 31,3 %. Na dovolenou neodjíždí 66,6 % rumunských domácností, ale jen 8,2 % švédských. Více na <http://bit.ly/2wd8GaH>.

- Zemědělská produkce v biokvalitě zaznamenala ve Švédsku v roce 2016 další nárůst. Z vypěstovaných obilnin jich již dvacetina mohla nést označení bio, meziročně se zvýšila produkce brambor o polovinu a výroba olejnin o šestinu. Více na <http://bit.ly/2sm7qzT>.

- Více než 60 % obytných budov dokončených v roce 2016 v Německu je částečně či zcela vytápěno energií z obnovitelných zdrojů. Z celkového počtu téměř 110 tis. vloni dokončených budov u nadpoloviční většiny (52,9 %) převažovalo vytápění plynem, 37,6 % bylo vytápěno převážně energií získanou z obnovitelných zdrojů a zbývajících 9,5 % budov využívalo ostatní zdroje vytápění. Více na <http://bit.ly/2tsiTmy>.

- Téměř čtyři z pěti obyvatel Nizozemska starších 12 let jsou aktivní na sociálních sítích. Mezi mladšími 24 let bezmála všichni (95 %) zveřejňují nové statusy, obrázky, informace či si vyměňují krátké zprávy za pomoci různých aplikací. Právě nárůst uživatelů aplikací umožňujících výměnu krátkých zpráv byl v posledních dvou letech nejvyšší, a to i mezi obyvateli staršími 65 let, kde je nyní využívají 4 z 10. Více na <http://bit.ly/2t8IP6c>.

Švédsko: Chcete mít děti? A máte je?

Na jaře roku 2009 se švédští statistici zeptali zhruba 3,6 tis. respondentů v plodivém věku (mužů i žen), zda by chtěli mít děti, zdali je už mají, a pokud ano, jestli by jich chtěli ještě více. V roce 2015 následně zjišťovali, jestli a jak se rodinné poměry u respondentů změnilly. Mezi ženami, které na začátku šetření měly jedno

nebo dvě děti a během následujících let plánovaly další dítě, jich 86, resp. 79 % další dítě skutečně porodilo. Mezi muži, kteří již byli otci alespoň jednoho dítěte, byla situace podobná. Pokud v roce 2009 měli jedno dítě a v následujících šesti letech plánovali další, tak 79 % z nich se dalšího potomka skutečně dočkalo. V případě, že již měli děti dvě, tak třetí dítě počalo 78 % z těch, kteří o něm uvažovali.

Více na <http://bit.ly/2sm8zaE>.

Eurostat: V jakých měnách obchoduje EU

Téměř polovina (49 %) z celkové hodnoty zboží vyvezeného do zemí mimo EU byla v loňském roce uhrazena v eurech, třetina v dolarech a zbytek v jiných měnách. V případě dovozu je situace odlišná, když v eurech byla obchodována pouze třetina (34 %) z celkové hodnoty dovezeného zboží, zatímco v dolarech více než polovina (55 %). Použitá měna je do značné míry determinována obchodovaným zbožím. Například ropné produkty dovezené do zemí EU byly z 85 % uhrazeny v dolarech, oproti tomu polovina výrobků zpracovatelského průmyslu vyvezená mimo země EU se fakturovala v eurech. To částečně vysvětluje, proč se výrazně liší skladba měn, v nichž jednotlivé členské země EU obchodují. Více než dvě třetiny (68 %) zboží dovezeného

do Slovinska byly v roce 2016 uhrazeny v eurech, v Lotyšsku a na Slovensku to bylo 65 %. Na druhém konci žebříčku se pohybovaly státy Velká Británie, do níž pouze dvacetina dovezeného zboží byla zaplacená v eurech, Švédsko (14 %), Řecko a Dánsko (shodně po 24 %). Ve dvaceti státech Unie byla více než polovina dovezeného zboží obchodována v dolarech. Většina (18 z 28) členských zemí EU fakturovala své zboží vyvezené za hranice EU převážně v eurech. Největší podíl byl v uplynulém roce zaznamenán na Slovensku (81 %) a ve Slovinsku (79 %). Poslední tři místa patřila Velké Británii, odkud pouhá 3 % zboží vyvezeného mimo EU byla uhrazena v eurech, Irsku (9 %) a Švédsku (17 %).

Více na <http://bit.ly/2sgn8kW>.

Eurostat: Cítí se Evropané osamělí?

Mezi stovkou dospělých obyvatel (16+) Evropské unie je podle EU-SILC pouze šest osob, které nemají nikoho, koho by v případě potřeby mohly požádat o pomoc. Hranici dvojnásobku unijního průměru překračují pouze ve dvou státech. Obyvatelé Itálie a Lucemburska se cítí nejvíce osamělí, neboť 13 % z nich, tj. bezmála každý osmý, nemá alespoň jednoho přítele, jenž by mu pomohl. Naopak mezi obyvateli České republiky, Finska, Slovenska a Švédska jsou pouze dva ze sta,

kteří tvrdí, že neznají nikoho, na koho by se mohli obrátit s žádostí o pomoc.

Stejně tak 6 % obyvatel EU uvádí, že nemají žádného důvěrného přítele. Bez důvěrného přítele jsou jen 2 % obyvatel Kypru, Španělska, Slovenska, České republiky a Maďarska, avšak mezi obyvateli Itálie a Francie je téměř osmina (12 %) bez přítele.

Osoby s nižšími příjmy uváděly větší pocit sociální izolovanosti než ty s příjmy vyššími.

Více na <http://bit.ly/2tnMsoa>.



Babičko, dědečku, už vám přišel důchod?

Šestina lidí starších 60 let má podle Světové zdravotnické organizace (WHO) zkušenost s některou z forem zneužívání. S tím, jak se zvyšuje zastoupení starších osob v populaci, poroste i počet těch, kteří budou v seniorském věku muset čelit nějaké formě násilí.

Eva Kačerová, odbor vnější komunikace

Každý rok si v polovině června, na základě rezoluce č. 66/127 Valného shromáždění OSN, připomínáme Světový den prevence násilí na seniorech. Povědomí o zneužívání seniorů není ve společnosti příliš rozšířené. Toto téma je stále tabuizováno, přestože zneužívání je vystaveno 16 % osob starších 60 let.

Psychické násilí převažuje

Nejčastěji se starší lidé potýkají s psychickým týráním, s nímž má zkušenost 11,6 % osob ve věku 60 a více let. Druhá největší skupina (6,2 %) je vystavena finančnímu nátlaku, 4,2 % seniorů jsou zanedbáváni, 2,6 % jsou vystaveni fyzickému násilí a téměř každý stý (0,9 %) má dokonce zkušenost se sexuálním násilím. Údaje pocházejí z 28 zemí, přičemž 12 z nich bylo nízké či středně-příjmových. Podle odhadů WHO má na celém světě zkušenost se zneužíváním 141 mil. osob starších 60 let. Jestliže podíl těch, kteří jsou mezi seniory zneužíváni, zůstane i do budoucna konstantní, pak v roce 2050, kdy budou na planetě žít více než 2 mld. osob ve věku 60 a více let, už bude mít násilí na seniorech 320 mil. obětí.

Psychické násilí na seniorech zahrnuje mimo jiné i vyvolání pocitu méněcennosti, například nevhodným oslovením. Je zcela přirozené, že vnuk či vnučka oslovují rodiče svých rodičů „babičko, dědečku“, ale toto oslovení patří do rodiny. Pro pracovníky domovů seniorů už to jsou, pokud se s klienty nedohodnou jinak, „paní Novotná, pan Novák“.

U fyzického či sexuálního násilí jsou následky na těle zjevné, avšak i psychický teror se kvůli nárůstu stresu



Senioři jsou nuceni finančně podporovat své děti a vnučata.

a případnému rozvoji deprese podepisuje na zhoršení fyzického stavu týraného seniora. Jen v USA byly každoroční výdaje na léčbu následků zneužívání seniorů vyčísleny částkou 5,3 mld. dolarů.

Mezi rizikové faktory, které mají vliv na rozvoj násilí na seniorech, patří celkový fyzický a psychický stav seniora, rodinné zázemí a sociokulturní zvyklosti. V poslední zmíněné kategorii se jedná především o to, jaké je postavení žen v dané společnosti a především jak se změní jejich sociální status po úmrtí manžela.

Devět z deseti násilníků je z rodiny

K případnému rozšíření zneužívání seniorů také přispívá jejich obrázek ve společnosti. V kulturách, které vní-

mají své stárnoucí členy mimo jiné jako podstatnou část svého kulturního bohatství, jako nositele tradic, jako ty, kteří vychovávají nejmladší generaci a vyprávějí jim příběhy z minulosti, jsou seniory zneužíváni zcela výjimečně. Přitom v celosvětovém měřítku se mezi těmi, kteří se dopouštějí nějakého druhu násilí na seniorech, devět z deseti rekrutuje z okruhu nejbližší rodiny. Často jsou to děti či manžel týraného seniora. Podle odhadů WHO se však pouze každý dvacátý případ násilí páchaného na seniorech dostane až k projednávání před správním orgánem či policií. Pouze 40 % zemí, mezi nimiž je i ČR, ve kterých se konalo alespoň základní šetření k tomuto tématu, má vypracovaný národní plán boje proti zneužívání seniorů a jen 17 % z těchto zemí iniciuje výběrové šetření na toto téma.

Více na <http://bit.ly/2rzbaUD>. ■

**INDIKÁTORY:
KVĚTEN 2017**

PRŮMYSL

+10,7 %

Průmyslová produkce po očištění od vlivu počtu pracovních dnů meziročně vzrostla o 10,7 %, bez očištění byla vyšší o 8,1 %. Po vyloučení sezónních vlivů byla meziměsíčně vyšší o 3,3 %.

MALOOBCHOD

+6,9 %

Po očištění od kalendářních vlivů se tržby v maloobchodě meziročně reálně zvýšily o 6,9 %, bez očištění o 5,7 %. Tržby vzrostly za prodej nepotravinářského zboží, pohonných hmot i potravin.

STAVEBNICTVÍ

+6,3 %

Stavební produkce po očištění od vlivu počtu pracovních dnů reálně meziročně vzrostla, a to o 6,3 %. Bez očištění se zvýšila o 4,7 %.

SLUŽBY

+7,3 %

Tržby za služby očištěné od kalendářních vlivů vzrostly reálně meziročně o 7,3 %, bez očištění o 5,7 %. Nejvyššího meziročního růstu dosáhla sekce ubytování, stravování a pohostinství.

CESTOVNÍ RUCH

+10,0 %

Ubytovací statistika vykázala meziroční zvýšení počtu hotelových hostů o 10,0 % a počet jejich přenocování vzrostl o 8,6 %.

Tržby ve službách zrychlují

V 1. čtvrtletí 2017 se růst tržeb v zemích EU zrychlil. Vyšší meziroční tempo růstu bylo naposledy v předkrizovém roce 2008.

Tomáš Harák, oddělení statistiky služeb, peněžnictví a pojišřovnictví

Po 2,2% růstu v posledním čtvrtletí roku 2016 vykázaly tržby (očištěné od vlivu počtu pracovních dnů, v běžných cenách) v odvětvích služeb (CZ-NACE, sekce H+I+J+M+N) meziroční zvýšení o 6,5 %. Rychlejším tempem rostly tržby ve službách naposledy v 1. čtvrtletí roku 2008 (+7,2 %), poté se začaly projevovat první důsledky nastávající ekonomické krize. Česká republika tak překonala tempo růstu Evropské unie, kde v 1. čtvrtletí roku 2017 tržby ve službách rostly o 5,9 % (v době psaní článku chyběly kompletní údaje za Chorvatsko, Řecko, Irsko, Nizozemsko a Švédsko).

Žádná ze zemí EU28 nevykázala pokles, což je další skutečnost, která byla naposledy zaznamenána na počátku roku 2008. Nejvíce meziročně posilo-

vala Litva (+16,9 %), naopak nejpomalější růst vykázala Itálie (+2,7 %).

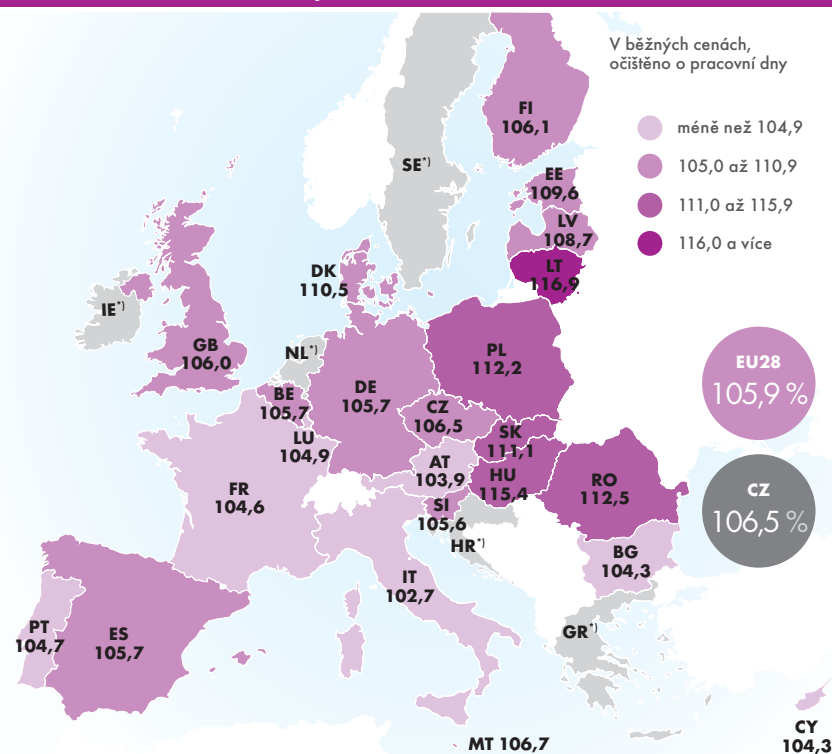
Odvětví služeb se velmi dařilo v zemích Visegrádské skupiny – na Slovensku rostly tržby o 11,1 %, v Polsku o 12,2 %, a v Maďarsku dokonce o 15,4 %.

Doprava a skladování na vzestupu

V tuzemsku rostlo nejvíce odvětví ubytování, stravování a pohostinství (CZ-NACE, sekce I), kde byl zaznamenán nárůst tržeb o 21,4 %, což je nejvyšší meziroční tempo v celé časové řadě tohoto odvětví. Objemově je však tato sekce služeb tou nejméně významnou.

Nejvýznamnějším odvětvím, co se týče velikosti celkových tržeb, jsou činnosti v oblasti dopravy a skladování

Meziroční index tržeb za služby v 1. čtvrtletí 2017 (v %)

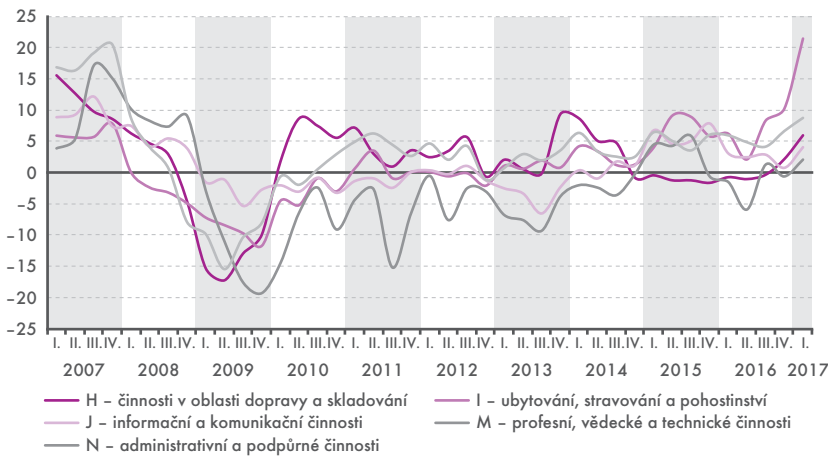


¹⁾ Pozn.: Data nejsou k dispozici.

Zdroj: Eurostat (k 22. 6. 2017)



Meziroční index tržeb ve službách v EU, 2007–2017 (v %, v běž. cenách, očištěno o prac. dny)



Zdroj: Eurostat (k 22. 6. 2017)

(CZ-NACE, sekce H). Ty byly v poklesu osm čtvrtletí v řadě a tento negativní trend zvrátily až v posledním čtvrtletí roku 2016 (+2,1 %). Výsledky za 1. čtvrtletí letošního roku rostoucí vývoj tržeb jen potvrdily (+5,9 %). Kromě vodní dopravy (CZ-NACE, oddíl 50), která vykázala pokles (-3,6 %), se meziročně zvýšily tržby ve všech oddílech této sekce, a to v pozemní a potrubní dopravě (CZ-NACE, oddíl 49) o 2,6 %, v letecké dopravě (CZ-NACE, oddíl 51) o 9,9 %, ve skladování a vedlejších činnostech v dopravě (CZ-NACE, oddíl 52) o 10,4 % a v poštovních a kurýrních činnostech (CZ-NACE, oddíl 53) o 8,1 %. Celá tato sekce rostla napříč státy Evropské unie.

Vývoj profesních, vědeckých a technických činností v ČR zaostává za EU

Druhému nejvýznamnějšímu odvětví tržních služeb – profesním, vědeckým a technickým činnostem (CZ-NACE, sekce M) – se po 0,6% snížení v předchozím čtvrtletí tentokrát dařilo, vzrostlo o 2,1 %. Největší podíl na tom měly činnosti v oblasti reklamy a průzkumu trhu (CZ-NACE, oddíl 73) s 4,2% růstem a ostatní profesní, vědecké a technické činnosti (CZ-NACE, oddíl 74), kde se tržby zvýšily o 4,8 %. Česká republika v těchto odvětvích poněkud zaostává za průměrem evropské osmadvacátky, který v této sekci činil 6,8 %. Hůře na tom jsou jen Slovinsko (pokles o 1,8 %) a Kypr (růst o 0,7 %).

Odvětví informačních a komunikačních činností (CZ-NACE, sekce J) zvý-

šilo tržby o 4,1 %, ČR se tedy nachází nepatrně pod průměrem EU (+4,4 %). Zadařilo se všem dílčím odvětvím této sekce, nejvíce potom informačním činnostem (CZ-NACE, oddíl 63), které narostly o 10,0 % (v EU o 11,0 %).

Sekce administrativních a podpůrných činností (CZ-NACE, sekce N) byla v porovnání s některými jinými odvětvími služeb zasažena ekonomickou krizí relativně málo. Přesto i zde je patrné oživení (+8,8 %), neboť meziroční růst o více než osm procent byl naposledy zaznamenán před devíti lety (+8,7 %). V EU28 se v této sekci tržby zvýšily o 7,4 %. Na růstu v tuzemsku se podílela všechna dílčí odvětví sekce; činnosti související se zaměstnáním (CZ-NACE, oddíl 78) si s aktuálním výsledkem +12,6 % drží dvojciferný růst již 14 čtvrtletí v řadě.

Agenturám práce se dařilo v celé Evropské unii – v průměru rostly o 8,7 %. Nejúspěšnější byly ve Švédsku, kde meziročně vzrostly o 35,9 %. Jedinou zemí, kde toto odvětví zaznamenalo pokles, bylo Dánsko (-6,1 %). Tržby za služby cestovních agentur, kancelářů a jiných rezervačních a souvisejících činností (CZ-NACE, oddíl 79), které ve 4. čtvrtletí 2016 vykázaly 4,4% navýšení po pěti kvartálech propadu, pozitivní trend potvrdily. I v 1. čtvrtletí 2017 se tempo růstu ještě zvýšilo, a to o 11,0 %.

Nárůst tržeb zaznamenaly i bezpečnostní a pátrací činnosti (CZ-NACE, oddíl 80), a to o 7,1 %, a administrativní, kancelářské a jiné podpůrné činnosti pro podnikání (CZ-NACE, oddíl 82) o 6,2 %.

KONJUNKTURÁLNÍ PRŮZKUM V ČR: ČERVEN 2017

-0,1 bodu

Souhrnný indikátor důvěry (indikátor ekonomického sentimentu), vyjádřený v bazickém indexu, v červnu meziměsíčně velmi mírně poklesl o 0,1 bodu na hodnotu 97,1. Důvěra podnikatelů se oproti květnu mírně zvýšila o 0,3 bodu na hodnotu 95,2. Mezi spotřebiteli se důvěra snížila o 2,2 bodu na hodnotu 106,2. V meziročním srovnání je souhrnný indikátor důvěry vyšší.

PRŮMYSL

+0,7 bodu

Důvěra v ekonomiku v odvětví průmyslu se meziměsíčně zvýšila o 0,7 bodu na hodnotu 94,3. V meziročním srovnání je na stejné úrovni.

STAVEBNICTVÍ

+4,1 bodu

Ve stavebnictví se důvěra oproti minulému měsíci zvýšila o 4,1 bodu na hodnotu 81,7. Oproti červnu loňského roku je také vyšší.

OBCHOD

+2,0 bodu

Indikátor důvěry v obchodě se meziměsíčně zvýšil o 2,0 bodu na hodnotu 100,1. V meziročním srovnání je důvěra v obchodě také vyšší.

SLUŽBY

-0,7 bodu

Ve vybraných odvětvích služeb (včetně bankovního sektoru) se důvěra podnikatelů meziměsíčně snížila o 0,7 bodu na hodnotu 97,0. V porovnání s červnem 2016 je ale důvěra vyšší.

MAKROINDIKÁTORY

NEZAMĚŠTNANOST

3,0 %

Obecná míra nezaměstnanosti 15-64letých očištěná od sezónních vlivů dosáhla v květnu 2017 hodnoty 3,0 % a meziročně se snížila o 1,1 p. b. Stále klesá nezaměstnanost mužů, která v květnu dosáhla hodnoty 2,3 % (meziroční pokles o 1,2 p. b.). Snižuje se i nezaměstnanost žen, která činila 4,0 %. Míra zaměstnanosti v květnu činila 73,5 % a míra ekonomické aktivity 75,9 %.

DEFICIT A DLUH

+0,18 %

Přebytek salda hospodaření vládních institucí v 1. čtvrtletí dosáhl 0,18 % HDP a hodnoty 2 139 mil. Kč. Konsolidovaný hrubý dluh sektoru vládních institucí dosáhl 1 924,6 mld. Kč a míra zadlužení vzrostla z hodnoty 36,77 % HDP ve 4. čtvrtletí 2016 na 39,90 % HDP (v 1. čtvrtletí roku 2016 to bylo 39,98 %). Nárůst zadlužení byl motivován snahou využít výhodné úvěrové podmínky, především záporné úrokové sazby na vládních dluhopisech. Objem emitovaných dluhopisů mezičtvrtletně vzrostl o 11,0 %.

ZISKOVOST PODNIKŮ

49,0 %

Míra zisku nefinančních podniků, tedy podíl hrubého provozního přebytku k hrubé přidané hodnotě, dosáhla v 1. čtvrtletí 2017 úrovně 49,0 % a meziročně se snížila o 0,7 p. b. Za snížením ziskovosti podniků stojí zejména navýšení mzdových nákladů, které vzrostly meziročně o 6,4 %. S tím souvisí i nárůst reálných příjmů domácností ze zaměstnání meziročně o 3,2 %.

Nezaměstnanost v Unii klesá

Míra nezaměstnanosti v členských zemích Evropské unie meziročně klesla o 0,9 procentního bodu.

Karolína Sukupová, oddělení svodných analýz

Sezónně očištěná míra nezaměstnanosti meziročně klesla ve všech státech Evropské unie. Celková nezaměstnanost v evropské osmadvacítce v květnu dosáhla 7,8 % a byla nejnižší od prosince 2008, kdy činila 7,7 %. Nepřetržitě klesá od dubna 2013, kdy dosáhla svého vrcholu (11,0 %). Nezaměstnanost v eurozóně byla v květnu 2017 na úrovni 9,3 % a od jara 2013 rovněž klesala.

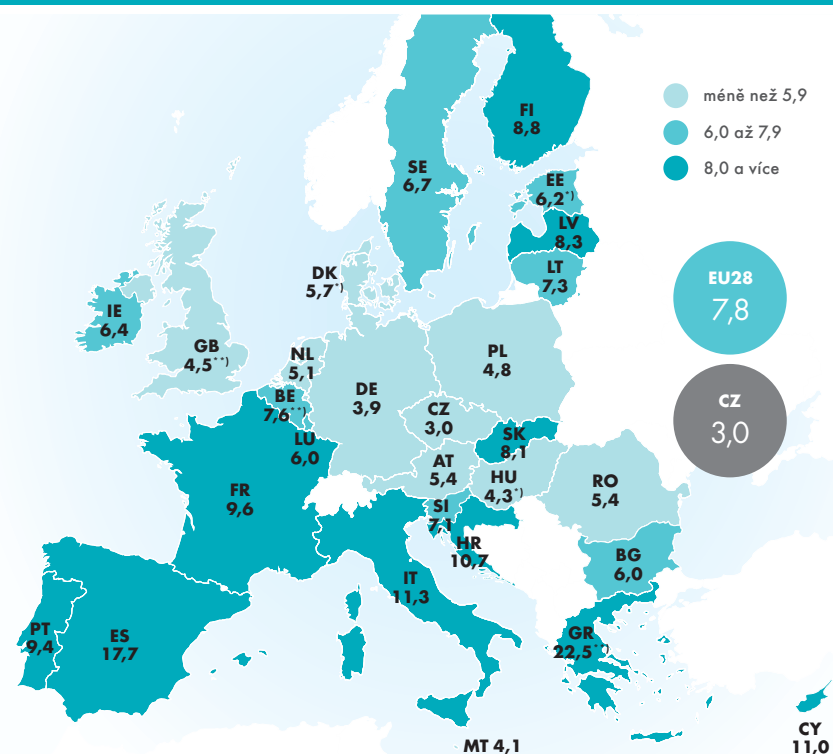
Evropská unie a eurozóna nejsou ve shodě

Rozdíl mezi mírou nezaměstnanosti v EU28 a eurozóně se od začátku recese v roce 2008 až do začátku roku 2012 pohyboval okolo 0,6 p. b. Následně se za-

čal prohlubovat a nyní se drží na úrovni 1,5 p. b.

Ne všechny členské státy Evropské unie měly dostupná data za květen 2017. Proto jsou u zemí Maďarska, Dánska a Estonska použity údaje za duben 2017, u Velké Británie, Belgie a Řecka za březen 2017. Nejnižší míra nezaměstnanosti byla v květnu v Česku (3,0 %), v Německu (3,9 %) a na Maltě (4,1 %). Nejvyšší míru nezaměstnanosti mělo Řecko (22,5 % v březnu), Španělsko (17,7 %) a Itálie (11,3 %). Nezaměstnanost však klesá i u nich. V Řecku se meziročně snížila o 1,3 p. b., ve Španělsku o 2,5 p. b. a v Itálii o 0,3 p. b. Nejvíce se snížila nezaměstnanost v Chorvatsku, když meziročně klesla z 13,4 na 10,7 %.

Sezónně očištěná míra nezaměstnanosti, květen 2017



Pozn.: ¹⁾Data za duben 2017. ²⁾Data za březen 2017.

Zdroj: Eurostat

**16**

Diagnózy a pohlaví ovlivňují výdaje zdravotních pojišťoven

Na vzestupu jsou nemoci pohybového ústrojí.

18

Kolik zaplatí domácnosti za zdravotní péči

Téměř čtvrtina výdajů se týká ošetření u zubaře.

19

Pětina nákladů je za léky

Průměrný Čech ročně zaplatí přes 7 tis. Kč za léky.

20

Nejvyššího věku ve zdraví se dožívají lidé ve Skandinávii

Dobrému zdraví ve vyšším věku se těší také obyvatelé Středomoří.

ZDRAVOTNICTVÍ

Diagnózy a pohlaví ovlivňují výdaje zdravotních pojišťoven

Zdravotní pojišťovny vydaly v roce 2015 na zdravotní péči 234,7 mld. Kč, tedy 65,6 % z celkových výdajů na zdravotní péči v ČR. Na léčbu nemocí oběhové soustavy šlo celkem 27,1 mld. Kč. Léčba onkologických onemocnění stála téměř 24 mld. Kč, což je zatím historicky nejvyšší částka.

Vladimíra Kalnická, oddělení statistiky vzdělávání, zdravotnictví, kultury a sociálního zabezpečení

V mezinárodním srovnání výdaje na zdravotní péči v České republice z povinného zdravotního pojištění vysoce převýšily průměr zemí EU, který činil 42 %. Česká republika se řadí k zemím, jako jsou Nizozemsko, Francie a Německo, kde je systém zdravotnictví založený především na všeobecném zdravotním pojištění. Naopak nejnižších hodnot dosahují Španělsko (5 %), Portugalsko a Kypr (shodně 1 %), kde jsou výdaje na zdravotní péči založeny přede-

vším na výdajích z veřejných rozpočtů a domácností.

Nemoci srdce a cév dominují

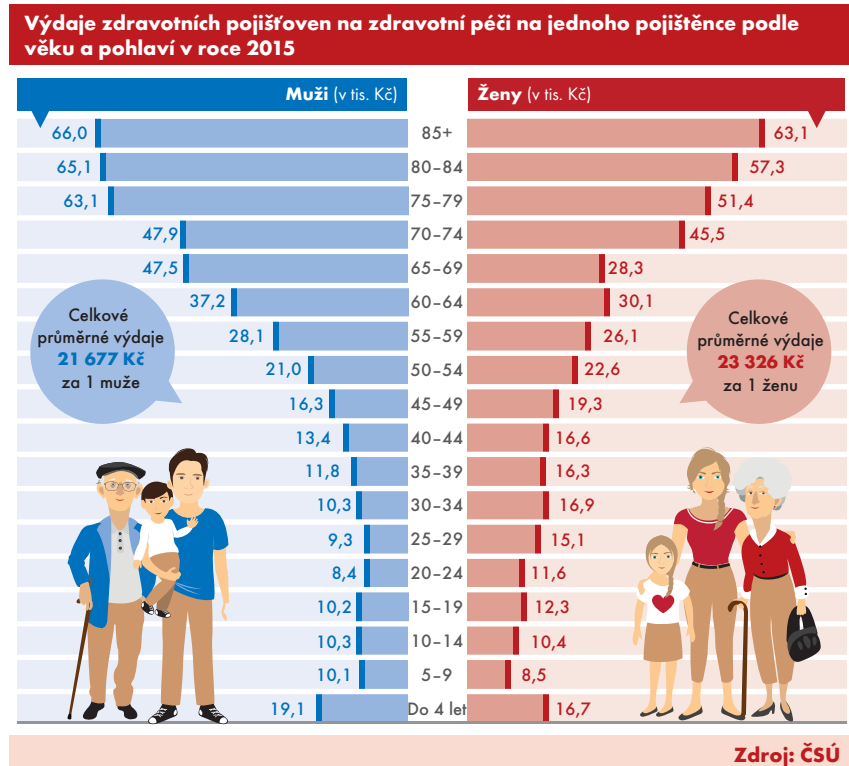
Nejvíce peněz vydávají dlouhodobě zdravotní pojišťovny na léčení nemocí srdce a cév. Sem spadají mimo jiné ischemické choroby srdeční (například infarkt myokardu, angina pectoris aj.) a cévní nemoci mozku (mrtvice), což jsou jak vysoce nákladná, tak relativně častá onemocnění.

Podle údajů Ústavu zdravotnických informací a statistiky ČR patří kardiovaskulární onemocnění k nejčastějším příčinám úmrtí v Česku. V roce 2015 byly příčinou 42 % úmrtí mužů a 50 % úmrtí žen, celkem zapříčinily téměř 51 tis. případů úmrtí z celkového počtu 111 tis.

Na léčbu nemocí oběhové soustavy vydaly zdravotní pojišťovny v roce 2015 celkem 27,1 mld. Kč.

Už pětina zemřelých umírá na rakovinu

Léčba onkologických onemocnění stála zdravotní pojišťovny téměř 24 mld. Kč, což je zatím historicky nejvyšší částka. Nárůst výdajů na onkologickou léčbu



Česká republika se řadí k zemím, jako jsou Nizozemsko, Francie a Německo, kde je systém zdravotnictví založený především na všeobecném zdravotním pojištění.

souvisí s možnostmi nových moderních léčebných i diagnostických metod, přístrojů a léčivých prostředků, a bohužel také se zvyšujícím se počtem nově hlášených onkologických onemocnění v populaci.

Nádorová onemocnění jsou stále druhou nejběžnější příčinou smrti po



nemocech oběhové soustavy. Diagnostikována jsou u více než pětiny zemřelých. U mužů se týkají zejména plic, tlustého střeva a prostaty. U žen jsou zaznamenána nejčastější úmrtí v důsledku novotvarů plic, tlustého střeva, prsu a pohlavních orgánů.

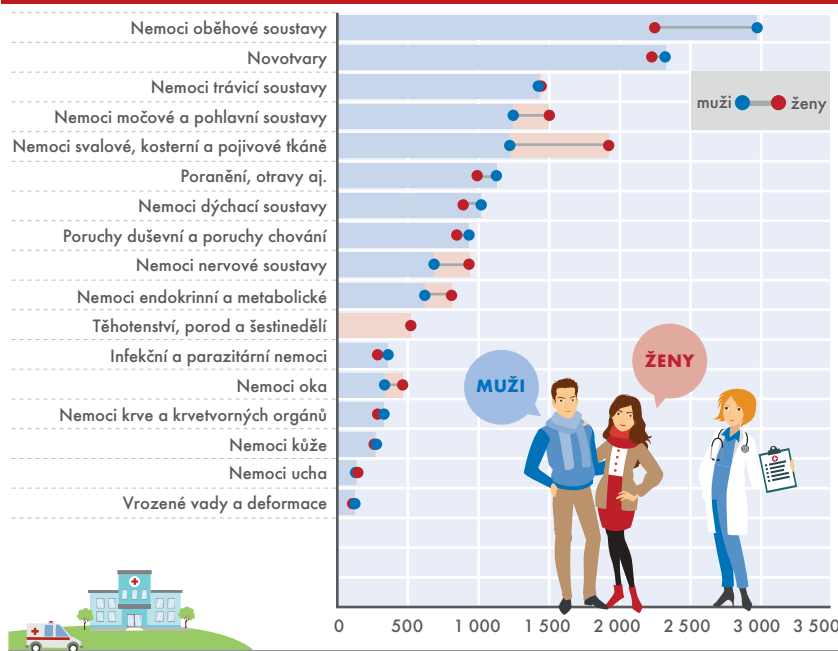
Nemoci pohybového ústrojí na vzestupu

Třetí nejnákladnější skupinou diagnóz byly nemoci svalové a kosterní soustavy a pojivové tkáně, na jejichž léčbu bylo v roce 2015 vydáno 16,4 mld. Kč. Tato skupina onemocnění obsahuje přibližně dvě stovky diagnóz, ale nejčastěji se jedná o léčení bolestí zad, páteře, artrózy a zánětů kloubů. Právě výdaje na léčení nemocí pohybového ústrojí od roku 2010 vzrostly o více než polovinu, v absolutních číslech o 5,8 mld. Kč. V obou sledovaných letech tvořily zhruba 18 % všech případů pracovní neschopnosti. Tyto nemoci se vyznačují poměrně dlouhou průměrnou dobou trvání jednoho případu, která činila 67 dnů.

Výdaje na jednu pojištěnou ženu jsou vyšší

Pokud se zaměříme na průměrné výdaje zdravotních pojištěnců podle diagnóz přepočtených na jednoho pojiš-

Výdaje zdravotních pojištěnců na zdravotní péči na 1 pojištěnce v ČR v roce 2015 podle pohlaví a diagnóz (v Kč)



Zdroj: ČSÚ

těnce daného pohlaví, pak je zřejmá převaha výdajů na zdravotní péči o ženy u nemocí svalové a kosterní soustavy. Na jednu pojištěnou ženu bylo v tomto případě vydáno 1 919 Kč a za jednoho muže 1 224 Kč.

Opačně tomu je u onemocnění oběhového systému, kde na léčbu jednoho pojištěnce muže bylo vydáno 2 972 Kč a na jednu pojištěnou ženu 2 244 Kč.

Výdaje na léčení novotvarů jsou u mužů i žen zhruba stejné a dosahují průměrné výše 2 272 Kč na jednu pojištěnou osobu. Celkové průměrné výdaje na jednoho pojištěnce muže činily v roce 2015 21 677 Kč, v případě pojištěných žen pak dosáhly 23 326 Kč.

Z celkových výdajů zdravotních pojištěnců na zdravotní péči připadlo v roce 2015 zhruba 47 % na péči o muže a 53 % na péči o ženy. Vyšší výdaje na zdravotní péči o muže, v porovnání s ženami, byly zaznamenány pouze ve věkových skupinách 0–14 a 55–69 let. V ostatních věkových skupinách tomu bylo naopak.

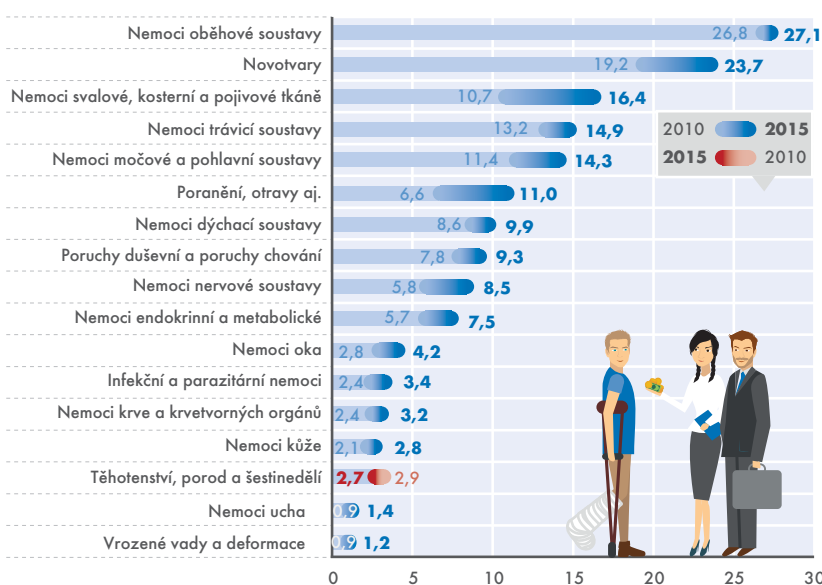
Zdravotní pojišťovny zaplatily nejvíce peněz za léčení mužů ve věkové skupině 65–69 let (14,9 mld. Kč) a žen ve věku 70–74 let (12,5 mld. Kč).

Kde najdete více údajů o výdajích na zdravotní péči

Více podrobnějších informací a dat o výdajích na zdravotní péči v České republice je uvedeno v publikaci Výsledky zdravotnických účtů ČR 2010–2015, kterou vydal ČSÚ letos koncem května. Výdaje domácností na zdravotní péči vycházejí z předběžných údajů.

Více na <http://bit.ly/2vsSdyL>.

Vývoj výdajů zdravotních pojištěnců na zdravotní péči v ČR podle diagnóz, 2010 a 2015 (v mld. Kč)



Zdroj: ČSÚ

Kolik zaplatí domácnosti za zdravotní péči

Náklady na zdravotnictví v České republice každoročně stoupají. Výnosy z veřejného pojištění je již nestačí pokrýt, a tak se domácnosti na jejich hrazení podílejí stále vyšší mírou. Zatímco v roce 2010 vydala ročně průměrná osoba za zdravotní péči 4 100 Kč, v roce 2015 to bylo již 4 700 Kč.

Vladimíra Kalnická, oddělení statistiky vzdělávání, zdravotnictví, kultury a sociálního zabezpečení

V České republice se v roce 2015 domácnosti podílely na zdravotní péči 14 %. Podobně tomu bylo také v Německu a Nizozemsku. Velmi významně se domácnosti zapojují do financování zdravotní péče na Kypru, kde se jednalo o celou polovinu veškerých výdajů na zdravotní péči. Vysoké spolupodílení mají domácnosti také v Bulharsku (46 %), Lotyšsku (39 %), Řecku (35 %) či v Litvě (31 %). Ze sledovaných zemí se nejméně podílejí na zdravotní péči domácnosti ve Francii (7 %).

Téměř čtvrtina výdajů šla na zubaře

V České republice domácnosti vydaly za zdravotní péči v roce 2015 téměř 50 mld. Kč. Lidé si sami hradili především léky. Ať už se jednalo o doplatky za medikamenty na předpis nebo volně prodejné léky či ostatní léčiva, stálo je to celkem 22,8 mld. Kč.

Z rodinného rozpočtu si připlatili více než 9 mld. Kč na stomatologická ošetření, přesněji řečeno za ne-

standardní lékařské úkony a materiály. V případě, že zubař nemá uzavřenou smlouvu se zdravotními pojišťovnami, jsou veškeré zákroky hrazené podle ceny příslušného pracoviště.

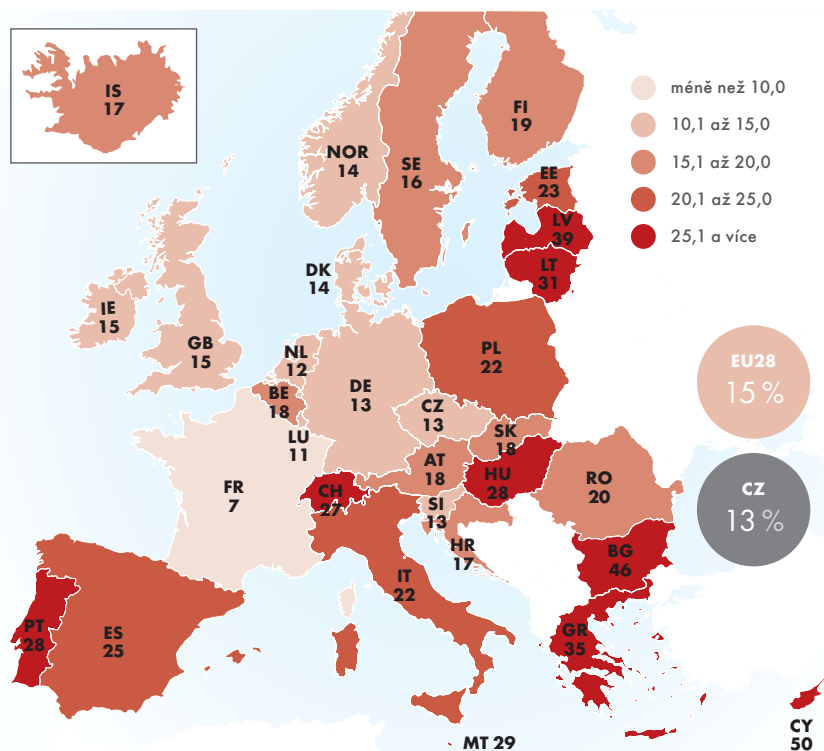
Významnou roli ve výdajích domácností hrají výdaje na ambulantní péči. V roce 2015 zaplatily domácnosti 7,1 mld. Kč za léčebnou a rehabilitační péči. Tato kategorie zdravotní péče zahrnuje regulační poplatky za pohotovostní služby, poplatky za různá potvrzení nebo vstupní vyšetření do zaměstnání u praktického lékaře, platby za nadstandardní výkony, materiál a služby a v neposlední řadě kosmetické operace, služby dentálních hygienistek, nutričních terapeutů a další služby, které nejsou hrazeny z veřejného zdravotního pojištění.

Regulační poplatky se měnily

V souladu se zákonem č. 261/2007 Sb., o stabilizaci veřejných rozpočtů, kterým se změnil zákon č. 48/1997 Sb., o veřejném zdravotním pojištění, platili pacienti od počátku roku 2008 zdravotnickým zařízením čtyři druhy regulačních poplatků. Ty prošly v průběhu let významnými změnami.

V roce 2015, kdy zůstal v platnosti pouze devadesátikorunový regulační poplatek za využití lékařské a zubní pohotovosti, vydaly české domácnosti za tyto poplatky 192 mil. Kč. Mezi nejčastějšími důvody, proč lidé navštívili pohotovost, byla poranění, dále pak otravy a popáleniny, nemoci dýchacích cest a onemocnění trávicí soustavy. ■

Výdaje domácností na zdravotní péči v zemích EU a EFTA v roce 2014 (v %)



Zdroj: OECD



Pětina nákladů je za léky

V České republice bylo v roce 2015 vydáno za léky celkem 76,8 mld. Kč, což představuje stabilně více než pětinu z celkových výdajů na zdravotní péči. Na jednoho obyvatele tak připadlo v průměru 7 284 Kč.

Vladimíra Kalnická, oddělení statistiky vzdělávání, zdravotnictví, kultury a sociálního zabezpečení

Celkové výdaje za skupinu léků zahrnující léky na předpis hrazené z veřejného pojištění, doplatky na léky na předpis a volně prodejné léky hrazené domácnostmi dosáhly v roce 2015 částky 54,5 mld. Kč. Výdaje za léky na předpis tvoří dlouhodobě více než 40 % z celkových výdajů na léky a v roce 2015 dosáhly výše 31,7 mld. Kč. Za volně prodejná léčiva a doplatky za léky na předpis zaplatili pacienti dohromady 22,8 mld. Kč. Výdaje na ambulantně podávané léky a zdravotnický materiál odpovídají v České republice, ve vztahu k celkovým výdajům na zdravotní péči, průměru zemí EU (19 %).

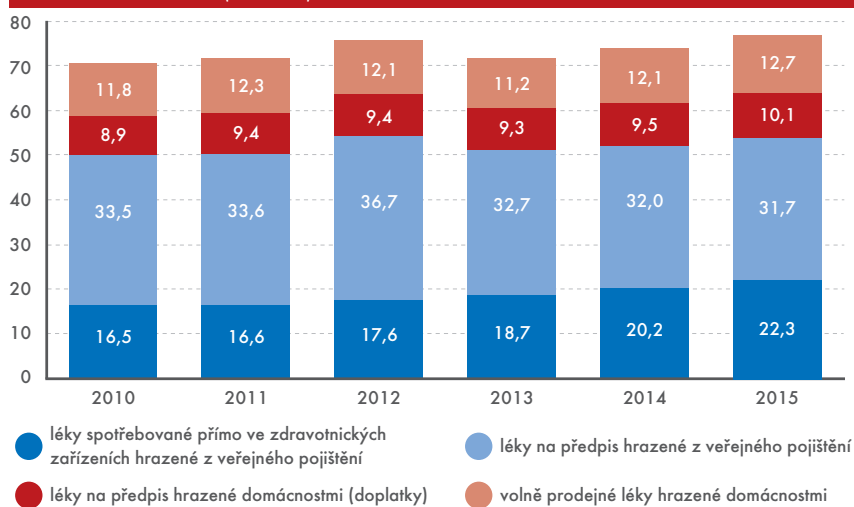
Nejvyšší výdaje v této skupině vykazují Bulharsko (43 %) a Rumunsko (37 %). Ze sousedních zemí zaznamenává vyšší výdaje na léky Slovensko (35 %). Naopak nejnižší celkové výdaje měly Lucembursko a Norsko (11 %).

Léky spotřebované ve zdravotnických zařízeních představují druhou nejnákladnější položku výdajů, která se každoročně zvyšuje. Na léky spotřebované ve zdravotnických zařízeních bylo v roce 2015 vydáno o třetinu více než v roce 2010 (22,3 mld. Kč oproti 16,5 mld. Kč).

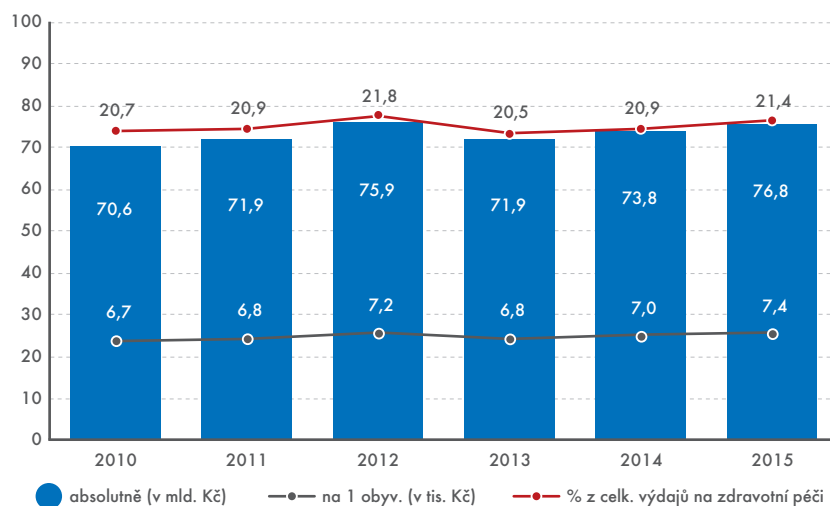
Domácnosti zaplatí více za volně prodejné léky

Výdaje zdravotních pojišťoven na zdravotní péči v roce 2015 dosáhly 234,7 mld. Kč, tedy 66 % z celkových výdajů na zdravotní péči v České republice. Úhrady z veřejného pojištění za léky na předpis a léky spotřebované ve zdravotnických zařízeních dosáhly 54 mld. Kč. Tvořily tak 23 % celkových výdajů zdravotních pojišťoven na zdravotní péči. Výdaje zdravotních pojišťoven za léky dosáhly v roce 2015 zhruba

Výdaje za léky v České republice podle místa spotřeby a zdrojů financování v letech 2010–2015 (v mld. Kč)



Celkové výdaje za léky v České republice v letech 2010–2015



Zdroj: ČSÚ

5 tis. Kč na jednoho pojištěnce, z čehož za léky na předpis to bylo 3 037 Kč a za léky spotřebované ve zdravotnických zařízeních 2 140 Kč.

Výdaje za léky představují největší položku výdajů domácností na zdravotní péči. V roce 2015 utratily domácnosti celkem za volně prodejné

léky a doplatky za léky na předpis 22,8 mld. Kč, což představovalo více než 46 % veškerých výdajů domácností na zdravotní péči. V průměru na jednoho obyvatele vydaly domácnosti více než 2 100 Kč, z toho 958 Kč za doplatky za léky na předpis a 1 205 Kč za volně prodejné léky. ■

Nejvyššího věku ve zdraví se dožívají lidé ve Skandinávii

Kromě Skandinávie se dobrému zdraví ve vyšším věku těší také obyvatelé Středomoří. V členských státech EU mají muži ve věku nad 65 let naději strávit ve zdraví průměrně dalších 14,4 roku, ženy dokonce 15,8 roku. V ČR je tento průměr o něco nižší.

Jitka Řezníčková, oddělení pracovních sil, migrace a rovných příležitostí

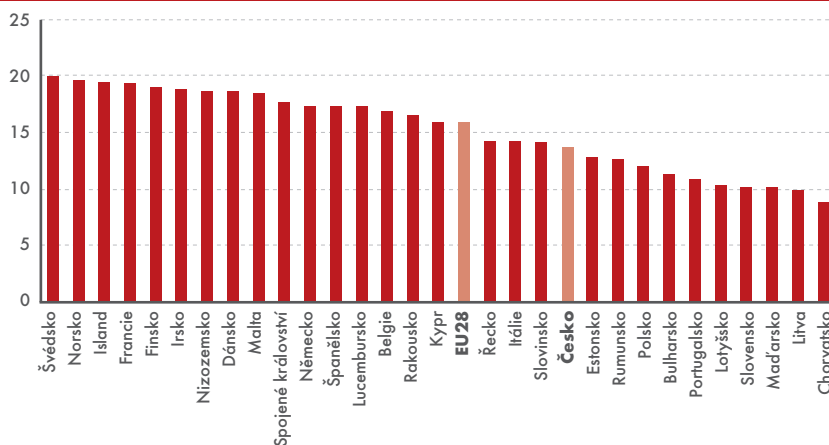
Mezi muži a ženami jsou v naději dožití ve zdraví podstatné rozdíly. Ženy se na rozdíl od mužů dožívají více let a také jejich naděje dožití ve zdraví, kdy netrpí dlouhodobými nemocemi, je delší.

Statistiky „kazi“ postkomunistické státy

Muži po pětadesátce se na Islandu oproti zbytku Evropy mohou dožít ve zdraví nejdelšího věku, a to navíc o 18,1 roku. Totéž platí ve Švédsku (+17,9 roku), v Irsku (+17,1 roku) a Norsku (+17,0 roku). Příznivá situace je pro pětadesátníky také v Nizozemsku, na Maltě, v Lucembursku, Dánsku, Finsku, Spojeném království a ve Francii, kde mají šanci dožít se ještě ve zdraví více než šestnácti let.

Evropští muži na tom v průměru tak dobře nejsou. Délku jejich života ve

Očekávaný život ve zdraví žen po 65 letech věku v roce 2015



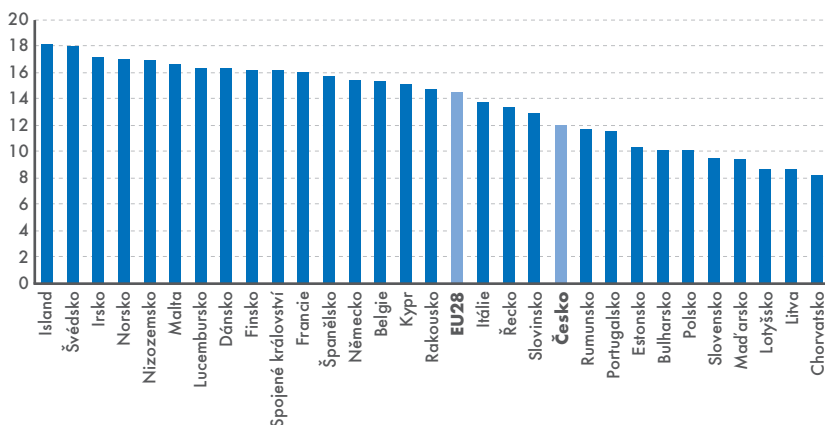
Zdroj: Eurostat

zdraví snižují především postkomunistické státy. A tak se zde v průměru evropský muž po pětadesátce ve zdraví dožije dalších 14,4 roku. Podstatně hůře jsou na tom Chorvaté (8,1 roku), Litevci

a Lotyšši (shodně po 8,6 roku), Maďaři (9,3 roku) a Slováci (9,5 roku). Češi se ve zdraví po pětadesátce mohou dožít 12,0 let, což je oproti Islandanům o 6,1 roku méně.

Nejdéle se v průměru po pětadesátce mohou ve zdraví dožít ženy ve Švédsku (+19,9 roku). Přes 19 let života ve zdraví čeká ještě pětadesátnice v Norsku, na Islandu, ve Francii a ve Finsku. Celkem 18 a více let života ve zdraví stráví takto staré ženy i v Irsku, Nizozemsku, Dánsku a na Maltě. Průměr naděje dožití ve zdraví u žen byl v roce 2015 v celé Evropské unii 15,8 roku. Nejméně let ve zdraví se mohly dožít Chorvatky, Litevky, Maďarky, Slovenky, Lotyšky a Portugalky. Vyhledky pětadesátiletých Čechů na zdravý život se zastavily na hranici 13,6 roku, což bylo oproti Švédkám o 6,3 roku méně.

Očekávaný život ve zdraví mužů po 65 letech věku v roce 2015



Zdroj: Eurostat



Naděje dožití při narození není ve všech krajích stejná

Ačkoli se může zdát, že velkoměsto neprospívá zdraví svých obyvatel, opak je pravdou. Ze všech krajů České republiky byla v uplynulých dvou letech nejvyšší naděje dožití při narození mužů i žen právě v hlavním městě Praze.

Pavel Hájek, vedoucí oddělení informačních služeb Krajské správy ČSÚ pro Středočeský kraj

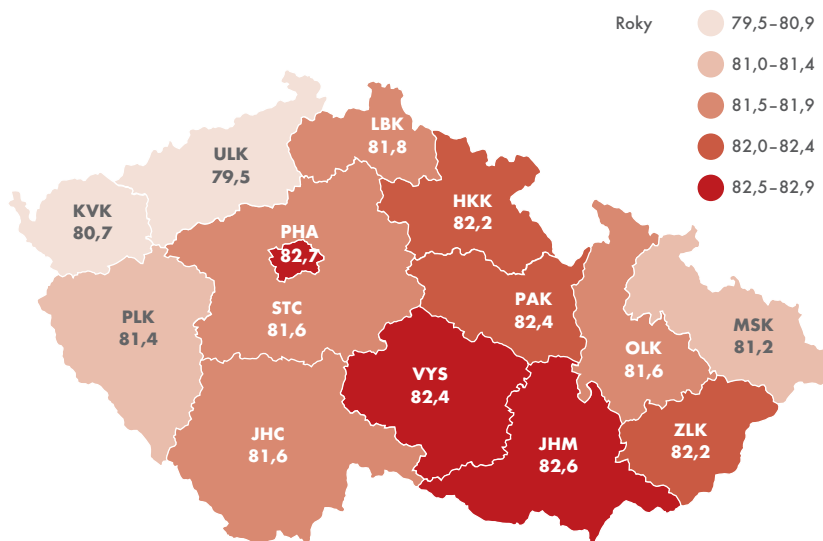
Nejvyšší naděje dožití při narození v letech 2015–2016 byla patrná v případě mužů v hl. m. Praze (78,02 roku). Pak následovaly Kraj Vysočina (77,18 roku) a Královéhradecký kraj (76,96 roku). Na opačné straně žebříčku se nacházely kraje Ústecký (73,98 roku), Moravskoslezský (74,41 roku) a Karlovarský (74,42 roku). Rozdíl mezi krajem s nejvyšší a nejnižší hodnotou naděje dožití tak v letech 2015–2016 dosáhl v případě mužů 4,04 roků. O něco menší rozdíl byl patrný u žen, dosáhl 3,22 roku. Nejvyšší naděje dožití byla zaznamenána u žen žijících v Praze (82,69 roku), za nimiž následovaly ženy z kraje Jiho-moravského (82,64 roku) a z Kraje Vysočina (82,44 roku). Na opačné straně se umístily kraje Ústecký (79,47 roku), Karlovarský (80,72 roku) a Moravskoslezský (81,17 roku).

Mezi ženami a muži jsou nejmenší rozdíly v hl. m. Praze a ve Středočeském kraji

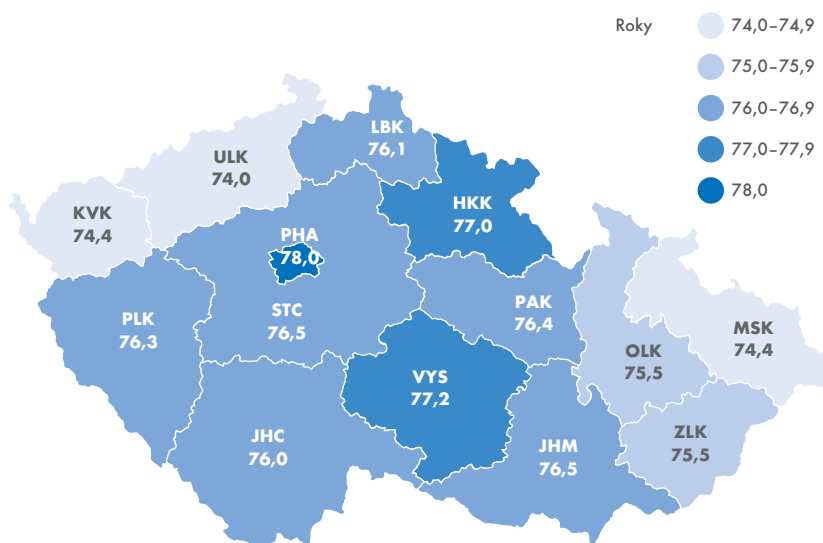
Mezikrajské rozdíly jsou patrné také při porovnání naděje dožití při narození u mužů a u žen. V důsledku biologických odlišností je ve vyspělých společnostech střední délka života žen oproti mužům vždy vyšší. Největší rozdíl ve prospěch žen byl zaznamenán v krajích Moravskoslezském (6,76 roku) a Zlínském (6,71 roku), naopak nejmenší v hl. m. Praze (4,67 roku) a Středočeském kraji (5,10 roku).

Zajímavý je hlubší pohled do minulosti. Celkově se za období mezi lety

Naděje dožití žen při narození v krajích ČR v letech 2015–2016



Naděje dožití mužů při narození v krajích ČR v letech 2015–2016



Zdroj: ČSÚ

2000–2001 a 2015–2016 rozdíl v naději dožití mužů a žen ve všech krajích, s výjimkou Pardubického (o 0,02 roku), snížily, a to nejvíce ve Středočeském kraji (o 1,27 roku). Přitom ještě v letech 2000–2001 se pohybovaly v rozmezí 5,49 roku (v hl. m. Praze) a 7,55 roku (v Moravskoslezském kraji).

Mezikrajské rozdíly jsou patrné také při porovnání naděje dožití při narození u mužů a u žen. V důsledku biologických odlišností je ve vyspělých společnostech střední délka života žen oproti mužům vždy vyšší. Největší rozdíl ve prospěch žen byl zaznamenán v krajích Moravskoslezském (6,76 roku) a Zlínském (6,71 roku), naopak nejmenší v hl. m. Praze (4,67 roku) a Středočeském kraji (5,10 roku).

Zatímco v celé ČR se mezi lety 2000–2001 a 2015–2016 naděje dožití při narození u mužů v průměru zvýšila o 4,16 roku, z mezikrajského pohledu se nejednalo o rovnoměrný jev. Nejvyšší nárůst byl zaznamenán u krajů Liberec-

kého a Středočeského (v obou případech o 4,93 roku) a hl. m. Prahy (o 4,56 roku), nejnižší pak byl v krajích Jihočeském (o 3,69 roku), Pardubickém (o 3,77 roku) a Karlovarském (o 3,82 roku).

V případě žen byl v porovnání s muži nárůst naděje dožití při narození mezi roky 2000–2001 a 2015–2016 nepatrně

nižší. Během tohoto období se v celé republice zvýšila střední délka života v průměru o 3,37 roku. Nejvyšší nárůst byl zachycen v krajích Libereckém (o 3,96 roku) a Karlovarském (o 3,82 roku) a v Kraji Vysočina (o 3,80 roku).

Na druhém konci se umístily kraje Ústecký (2,97 roku), Olomoucký (3,00 roku) a Jihočeský (3,23 roku).

Pořadí krajů není neměnné

Z pohledu pořadí jednotlivých krajů si během sledovaného období 2000–2001 a 2015–2016 v případě naděje dožití při narození u mužů udrželo hl. m. Praha po celé období nejlepší pozici. K výraznému zlepšení došlo u krajů Středočeského (o čtyři místa) a Libereckého (o tři místa). Nejcitelnější propad byl naopak zaznamenán u krajů Jihočeského a Pardubického. Oba kraje se propadly o čtyři pozice.

U žen došlo k nejcitelnějšímu zlepšení v krajích Libereckém (posun o čtyři místa) a Pardubickém (o tři místa). Největší propad je patrný naopak u krajů Olomouckého a Královéhradeckého (v obou krajích o tři pozice). Na posledních pozicích mezikrajského žebříčku se po celé období umísťovaly kraje Ústecký, Karlovarský a Moravskoslezský. ■

SVĚTOVÝ DEN MOZKU

Vladimíra Kalnická

oddělení statistiky vzdělávání, zdravotnictví,
kultury a sociálního zabezpečení



Neurologická onemocnění jsou často podceňována. Skutečnost, že péče o pacienty s těmito onemocněními je nedostatečně financována, je komunikována při příležitosti Světového dne mozku. Ten si svět, na základě podnětu Světové neurologické federace, připomíná od roku 2014 dne 22. července. Každá třetí osoba ve věku nad 80 let trpí alespoň jedním neurologickým onemocněním. Odborníci proto požadují, aby se více investovalo do programů prevence a do zdravotní péče.

Podle Světové zdravotnické organizace trpí neurologickými onemocněními v Evropské unii nejméně 50 mil. lidí a jejich počet stále stoupá. Tento trend souvisí, mimo jiné, se stárnutím populace. Neurologickým chorobám se podle odborníků nevěnuje tolik pozornosti,

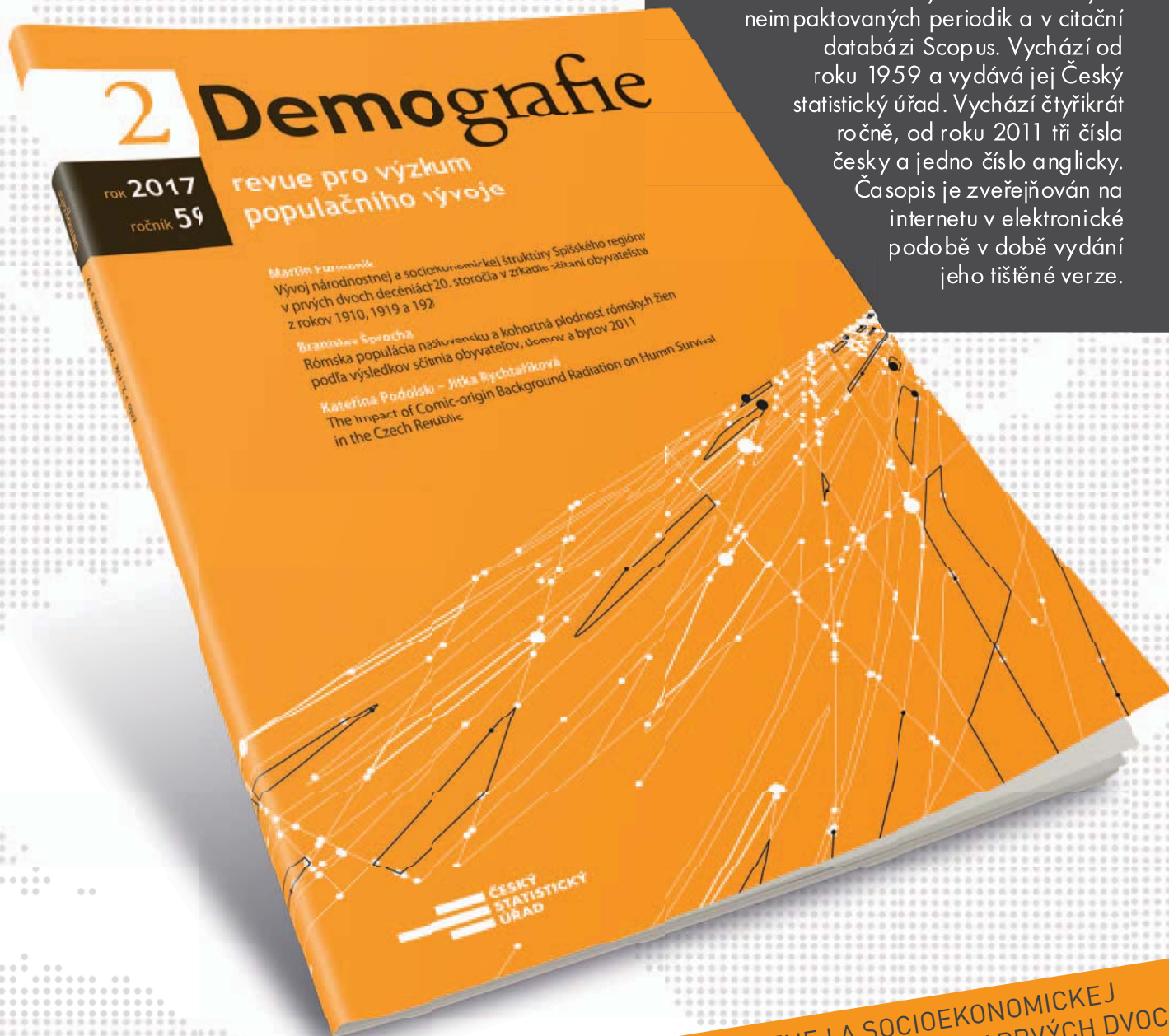
kolik by zasloužily. Okolo 4,5 mil. Evropanů se potýká s demencí a přibližně 2,6 mil. jich trpí epilepsií. Více než jeden milion obyvatel EU trápí Parkinsonova choroba a zhruba stejný počet lidí postihne každý rok cévní mozková příhoda.

A jaká je situace v České republice? Demencí, včetně Alzheimerovy choroby, trpí zhruba 153 tis. lidí a o polovinu méně pacientů se léčí s epilepsií. Cévní mozková příhoda postihuje 30 tis. osob a Parkinsonova choroba sužuje více než 25 tis. pacientů.

Moderní léčba neurologických onemocnění, která prokazatelně prodlužuje nemocným život a zlepšuje jeho kvalitu, je finančně nákladná. Výše výdajů zdravotních pojišťoven proto rok od roku stoupá. V České republi-

ce bylo v roce 2015 vydáno na léčbu neurologických onemocnění celkově 8,5 mld. Kč, což je o 2,6 mld. více než v roce 2010. Z celkových výdajů připadlo 42 % na péči o muže a 58 % na péči o ženy. Vzhledem k rozličnému charakteru neurologických chorob nelze jednoznačně říci, že by se výdaje na léčení pacientů s jejich narůstajícím věkem zvyšovaly. U mužů se nejvyšší částka objevuje ve věkové skupině 35–39 let (318 mil. Kč) a u žen ve věkové skupině 40–44 let (520 mil. Kč). Celkově byly v roce 2015 průměrné výdaje zdravotních pojišťoven na léčení neurologických onemocnění na jednu pojištěnou ženu (686 Kč) o třetinu nižší než na jednoho pojištěného muže (934 Kč). Od roku 2010 vzrostly průměrné výdaje na jednoho pojištěnce o 44 %.

Jediný odborný recenzovaný demografický časopis v České republice zařazený v Seznamu českých recenzovaných neimpaktovaných periodik a v citační databázi Scopus. Vychází od roku 1959 a vydává jej Český statistický úřad. Vychází čtyřikrát ročně, od roku 2011 tři čísla česky a jedno číslo anglicky. Časopis je zveřejňován na internetu v elektronické podobě v době vydání jeho tištěné verze.



2

MARTIN FURMANIK

VÝVOJ NÁRODNOSTNEJ A SOCIOEKONOMICKEJ ŠTRUKTURY SPIŠSKÉHO REGIÓNU V PRVÝCH DVOCH DECÉNNIACH 20. STOROČIA V ZRKADLE SČÍTANIA OBYVATEĽSTVA Z ROKOV 1910, 1919 A 1921

BRANISLAV ŠPROCHA

RÓMSKA POPULÁCIA NA SLOVENSKU A KOHORTNÁ PLODNOSŤ RÓMSKYCH ŽIEN PODĽA VÝSLEDKOV SČÍTANIA OBYVATEĽOV, DOMOV A BYTOV 2011

**KATEŘINA PODOLSKÁ -
JITKA RYCHARČIKOVÁ**

THE IMPACT OF COSMIC-ORIGIN BACKGROUND RADIATION ON HUMAN SURVIVAL IN THE CZECH REPUBLIC

czso.cz/demografie_revue

327 Kč/ROČNÍ PŘEDPLATNÉ

Kuřáci žijí o 10 let méně

Od 31. května platí v České republice tzv. protikuřácký zákon. Kolika lidí se dotýká, vypočítává Eva Králíková, předsedkyně Společnosti pro léčbu závislosti na tabáku a vedoucí Centra pro závislé na tabáku 1. lékařské fakulty Univerzity Karlovy a Všeobecné fakultní nemocnice v Praze.

Alena Géblová, vedoucí redaktorka

Kolik lidí v České republice kouří?

Kolem dvou milionů, z toho je asi 250 tisíc mladších 18 let. Alespoň podle dat Státního zdravotního ústavu byla prevalence v populaci nad 15 let v uplynulých 10 letech stále kolem 30 procent. Od roku 2015 se pak snížila na 25 procent.

Jak vysoké je toto číslo ve srovnání s ostatními zeměmi Evropské unie?

Pokud opravdu platí pětadvacetiprocentní prevalence kouření, jsme těsně pod průměrem Unie. Podle Eurobarometru z roku 2017 kouří v členských státech Unie 26 procent obyvatel, přičemž u mužů je to 30 procent a u žen 22 procent. Nejméně kuřáků je ve Velké Británii (17 %) a ve Švédsku (7 %). Mezi evropskými kuřáky převažují ti pravidelní. Nejméně jednou denně kouří 91 procent kuřáků. Poslední dobou však klesá nejenom počet kuřáků, ale i průměrná spotřeba cigaret, která nyní představuje 14 cigaret na osobu a den.

Které věkové a socioekonomické skupiny obyvatel kouří nejvíce?

Věk i socioekonomický status hrají v tomto směru důležitou roli. Ve věkové skupině 15 až 24 let kouří nejvíce osob, a to skoro třetina. Ve skupině osob ve věku 55 a více let kouří osmnáct procent. Více kouří lidé s nižšími příjmy, nižším vzděláním, nezaměstnaní a lidé z vyloučených komunit. Zhruba dvakrát víc než běžná populace kouří lidé, kteří jsou duševně nemocní, zhruba 60 až 80 procent. Kouření jim zkracuje život přibližně o dvacet let. Psychiatrická onemocnění, včetně deprese, kouření zhoršuje, kromě toho snižuje účinnost řady psychofarmak. Zvyšuje se také podíl kuřáků s mentálním onemocněním, ve Spojených státech nebo v Austrálii je to už více než jedna polovina kuřáků.

Máte představu, kolik peněz utrácení Češi za cigarety, tabák a například za alkohol?

Vloni obyvatelé České republiky utratili podle dat ČSÚ za tabák 94 miliard a za alkohol 78 miliard korun. Smutné na této skutečnosti je, že do kouření jsme investovali devětkrát víc než do vzdělávání – za vzdělání sebe a svých dětí to bylo jen něco málo přes 10 miliard.

Může stoupající či klesající počet kuřáků indikovat socioekonomické změny v rodině, případně v celé společnosti?

Nejspíš ano. Přestávají kouřit spíše muži a starší kuřáci, dále pak lidé s vyšším vzděláním i příjmem. Informace o negativním vlivu kouření na zdraví jsou dnes dostupnější. Významnou roli v tom hrají i obrázková varování. Řada kuřáků si například předtím vůbec neuvědomovala, že existuje souvislost mezi kouřením a slepotou. Zákon o nekuřáckých veřejných prostorách znamená nejen nekuřácké restaurace, ale méně se kouří také doma – kuřáci si všimli, že prostředí bez zápachu cigaretového dýmu je příjemné.

Znáte přesné číslo, kolik lidí v České republice zemře za rok na důsledky, a to i pasivního kouření?

U multifaktoriálně způsobených nemocí, jako jsou kardiovaskulární nebo onkologická onemocnění, nelze přesně určit podíl jednotlivých faktorů, neboť jich je celá řada. Proto také trvalo celého půl století, než lidstvo přišlo na to, jaké zničující dopady má kouření na zdraví. Sir Richard Doll, oxfordský profesor lékařské statistiky, v roce 1950 poprvé jasně prokázal, že kouření je opravdu podstatnou příčinou rakoviny plic. Vzrůstající výskyt rakoviny plic u mužů ve 40. letech 20.

století – ženy tehdy ještě dostatečně dlouho nekouřily – přičítal výfukovým plynům. Podle něj byli automobily ohroženi právě muži, kteří se kolem nich pohybovali a kteří také asfaltovali silnice. Jeho rozsáhlá popisná studie o pacientech s rakovinou plic však souvislost s auty vůbec nepotvrdila. Naopak ukázala, že důvodem smrtelného onemocnění bylo kouření cigaret.

Jaká na to byla reakce veřejnosti?

Žádná, nikdo mu nevěřil. Do té doby se epidemiologie zabývala jen infekčními nemocemi. V rámci dosud nejdelší prospektivní epidemiologické studie na světě Doll v letech 1951–2001 sledoval populaci téměř 40 tisíc britských lékařů. Výsledky potvrdily, že kouření zkracuje lidem život, a to v průměru o 10 let. Na jeho práci pak navázal jeho žák profesor sir Richard Peto. Ten spočítal mortalitu způsobenou kouřením pro většinu zemí, a to včetně České republiky. Podle dat z roku 2010 je u nás kouření příčinou 15,5 tisíce úmrtí ročně, z toho 1,5 až 3 tisíce lidí umírá v důsledku pasivního kouření.

Co to společnost stojí?

To, že se v daném státě prodávají cigarety, není výhodné pro žádnou zemi. Podle odhadů WHO vycházejí náklady v našem regionu na 1,8 procenta hrubého domácího produktu, což je zhruba 118 miliard ročně. Při dvou milionech kuřáků tedy každý z nich přijde stát na 59 tisíc korun ročně. Zdravotní péče přitom tvoří jen část nákladů, něco kolem 40 miliard. Kouření je příčinou asi 30 procent onkologických onemocnění, asi 15 procent kardiovaskulárních a zhruba 80 procent chronických plicních nemocí.

Jaká je reálná cena cigaret v poměru k průměrnému platu?



prof. MUDr. Eva Králíková, CSc.

Epidemiologii, prevenci a léčbě závislosti na tabáku se věnuje v České republice i na mezinárodní úrovni více než dvacet let. Vyučuje v Ústavu hygieny a epidemiologie 1. lékařské fakulty Univerzity Karlovy a Všeobecné fakultní nemocnice v Praze, kde také vede Centrum pro závislé na tabáku.

V rámci dosud nejdelší prospektivní epidemiologické studie na světě Doll v letech 1951–2001 sledoval populaci téměř 40 tisíc britských lékařů. Výsledky potvrdily, že kouření zkracuje lidem život, a to v průměru o 10 let.

V porovnání se stavem před 20 lety je u nás zhruba poloviční. Za průměrný plat si dnes koupíte téměř dvakrát tolik krabiček cigaret než tehdy.

Přesto se tvrdí, že cena cigaret je u nás vysoká.

Vysoká cena cigaret daná daní je nejvýznamnější jednotlivé preventivní opatření proti nepřenosným nemocem. Jedná se o nejvýznamnější opatření a nejúčinnější prevenci kouření. Na cenu jsou citliví ti, kdo ještě nejsou závislí, tedy hlavně děti. Však proto je o tabákové daně takový boj. Česká republika má jen minimální daň požadovanou Evropskou unií, navíc jen určenou v procentech prodejní ceny, což v případě laciných cigaret nestačí. Potřebovali bychom pevnou částku, která by rostla rychleji než inflace. A co je také podstatné: za méně prodaných cigaret s vyšší daní by stát vybral více peněz. Tento trend lze vysledovat i zpětně. S rostoucí cenou cigaret klesala jejich spotřeba, ale rostl příjem státu. Aby byly cigarety stejně dostupné jako před dvaceti lety, musela by krabička stát více než sto padesát korun. Skokově se cena jistě zvyšovat nedá, navíc je třeba komplexního přístupu, například podpora léčby závislosti na tabáku. Ale cena kolem 300 korun za krabičku není nic nereálného, v Austrálii za ni zaplatíte v přepočtu na naši měnu přes 400 korun.

Je kouření zlovyk nebo nemoc?

Nemoc, jmenuje se poruchy duševní a poruchy chování způsobené užíváním tabáku, diagnóza F17.

Dá se léčit? Jak?

Ano, účinná léčba existuje. Zahrnuje psychobehaviorální intervenci a léky k potlačení abstinenčních příznaků. Každý zdravotník by měl při kontaktu s kuřákem alespoň krátce intervenovat. Intenzivní léčba by měla být dostupná pro všechny, kdo ji potřebují. Kontakty na čtyřicet center pro závislé na tabáku, asi sto padesát lékáren poskytujících poradenství a více než dvě stě vyškolených ambulantních lékařů jsou na webu Společnosti pro léčbu závislosti na tabáku www.slzt.cz, kde je umístěn i popis dvouhodinové intervence. Odtud si lze zdarma stáhnout aplikaci QUITNOW!, která je v češtině a pomohla už více než třiceti pěti tisícům kuřáků v České republice.

Kolik kuřáků se ročně vyléčí?

Pokud to kuřáci zkoušejí bez pomoci, po roce nekouří čtyři až pět osob ze sta. Intenzivní léčba je desetkrát účinnější. Pokud pacienti užívají léky šest měsíců, pak je to dokonce kolem sedmdesáti procent.

Máte informace o tom, že vapování, elektronické cigarety a zahřívání tabák, snížilo zdravotní rizika kouření, a to i pasivního?

Určitě ano. Odhaduje se, že je alespoň o devadesát pět procent méně rizikové než kouření. Kuřáci kouří kvůli nikotinu, ale umírají kvůli zplodinám spalování, tabákový kouř obsahuje tisíce chemikálií. Pokud někdo nedokáže přestat užívat nikotin, je pro něj méně rizikové, když ho dostane bez spalování tabáku. ■

Za zdraví domácích mazlíčků utratíme dvě miliardy ročně

Podle údajů ČSÚ měla v roce 2015 více než čtvrtina českých domácností (28,3 %) psa a necelá pětina (18,6 %) kočku. Ze statistiky rodinných účtů vedené ČSÚ vyplývá, že výdaje na zvířecí miláčky jsou v ČR přibližně o 73 % vyšší v bezdětných domácnostech oproti domácnostem s dětmi.

Tomáš Harák, oddělení statistiky služeb, peněžnictví a pojišťovnictví

Veterinární lékařství prošlo, stejně jako humánní, během posledních pár století značným vývojem. Ještě v raném novověku se léčení zvířat věnovali především medicínsky nevzdělaní léčitelé, jejichž často i škodlivé metody byly ovlivněny šamanstvím a lidovými pověrami. Po zásadních medicínských objevech v druhé polovině 19. století došlo k prudkému rozmachu klasické medicíny a ta zvířecí nezůstávala pozadu. S rozvojem společnosti přestali být nejčastějšími pacienty zvěrolékařů skot a koně a jejich zájem se postupně přesouval k čím dál tím početněji chované skupině zvířat – domácím mazlíčkům. Komora veterinárních lékařů předpo-

kládá, že do pěti až deseti let lze očekávat kritický nedostatek zvěrolékařů v hospodářství. Zájem o léčení menších zvířat potvrzují i studenti z Fakulty veterinárního lékařství v Brně, kteří jako své budoucí pacienty vidí hlavně psy, kočky a exotická zvířata. Možnosti léčby jsou na srovnatelné úrovni s humánní medicínou, někde ji i předbíhají – například v použití kmenových buněk. Omezením v léčbě zvířat jsou tak především finanční možnosti jejich majitelů.

V Evropě patříme ke špičce chovatelů

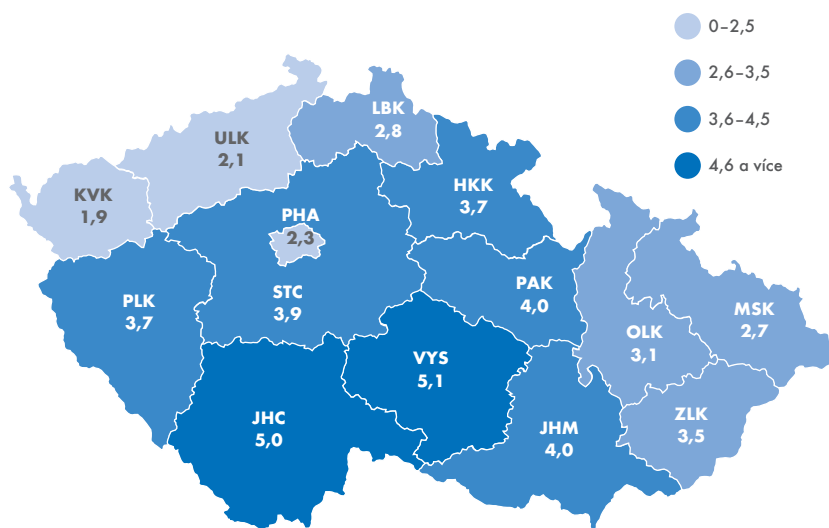
Jedno a více zvířat chová polovina českých domácností, tomu odpovídají

i data ze statistiky rodinných účtů. Podle údajů ČSÚ měla v roce 2015 více než čtvrtina českých domácností (28,3 %) psa a necelá pětina (18,6 %) kočku. Patříme tak v Evropě ke špičce chovatelů domácích mazlíčků. Za jejich péči utratíme dohromady kolem dvou miliard korun ročně. Do těchto výdajů jsou zahrnuty všechny služby pro domácí zvířata, tedy kromě veterinární péče, i postupně se rozvíjející psí kosmetické salóny nebo hotely. Pro srovnání, je to přibližně stejná částka, jakou české domácnosti vynaloží za papírenské zboží, psací a kreslicí potřeby nebo za jízdní kola. Pokud přičítáme i samotné náklady na pořízení zvířete, krmivo a jiné potřeby pro chov, dostaneme se k více než 12,6 mld. Kč ročně. Těto částce odpovídá například výdaj na pojištění související s dopravou nebo za knihy, noviny a papírenské zboží.

Bezdětné domácnosti utratí za zvířata nejvíce

Zajímavostí je, že výdaje na zvířecí miláčky jsou přibližně o 73 % vyšší v bezdětných domácnostech oproti domácnostem s dětmi. To odpovídá výsledkům marketingového průzkumu společnosti Focus, Marketing and Social Research, podle kterého si lidé nejčastěji zvíře pořízují, když děti opustí domov, a zvíře se tak stává pojistkou proti osamělosti. To potvrzuje také členění výdajů domácností podle věku osoby v jejím čele. Nejvíce za své zvířecí kamarády utratí do-

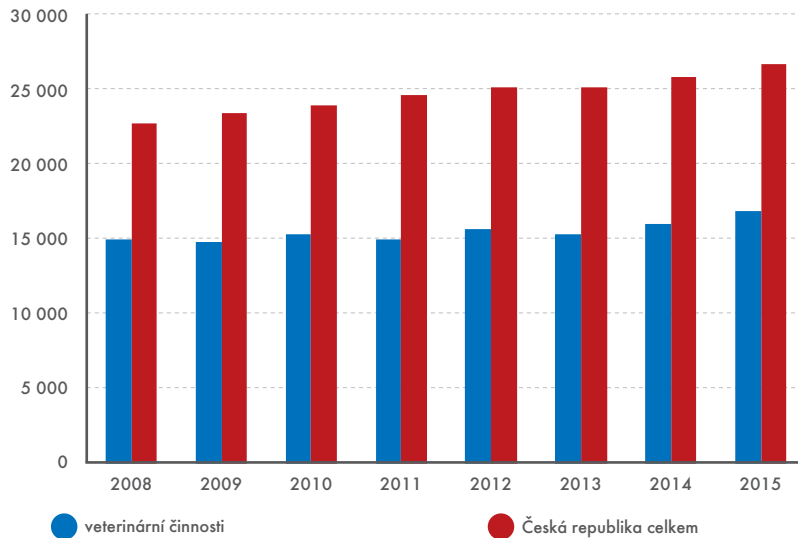
Počet veterinářů na 10 tis. obyvatel v krajích ČR v roce 2015



Zdroj: ČSÚ



Průměrná hrubá měsíční mzda v Kč, na přepočtené počty osob



Zdroj: ČSÚ

mácnosti, kde osoba v čele je ve věku od 50 do 69 let. Mezi lety 2009 a 2015 pak výdaje domácností na veterinární a ostatní služby pro domácí zvířata vzrostly o 26,3 %, celková čistá peněžní vydání domácností vzrostla o 4,6 %.

Je zvěrolékařů dostatek?

Počátky institucionalizované výuky veterinární medicíny se v našich krajích datují k roku 1784, kdy se stala sou-

částí studia lékařských fakult pražské a olomoucké univerzity. První samostatná veterinární škola byla založena až po první světové válce v Brně. Většina studentů po dokončení studií v Jiho-moravském kraji nejspíše nadále nezůstává, neboť na deset tisíc obyvatel tam připadají 4 veterináři. Největší obslužností, co se týče zdraví domácích zvířat, se „pyšní“ Kraj Vysočina s 5,1 veterináře na deset tisíc obyvatel. Na opačné straně žebříčku se na-

chází kraj Karlovarský s 1,9 veterináře na deset tisíc obyvatel. Pro přesnost je třeba zmínit, že veterináři se v tomto případě myslí všechny podnikatelské subjekty zařazené podle klasifikace CZ-NACE do oddílu 75 – Veterinární činnost. Sem spadá kromě zdravotní péče o užitková zvířata a zvířata v zájmovém chovu také činnost sanitek pro nemocná zvířata a laboratorní testování vzorků zvířat.

Tržby a mzdy se ve veterinární činnosti zvyšují

Z hlediska národního hospodářství není veterinární činnost nijak významná. V roce 2015 utržila 4 mld. Kč.

Průměrná hrubá měsíční mzda na jednu přepočtenou osobu byla v roce 2015 ve veterinární činnosti ve srovnání s průměrnou mzdou v celém hospodářství (26 591 Kč) poměrně nízká, činila 16 831 Kč. Zde je však namístě poznamenat, že většina veterinářů jsou podnikající fyzické osoby a téměř 58 % z 3 810 zaměstnaných osob v této činnosti tvoří pracující majitelé. Vyplácená mzda se proto vztahuje spíše k veterinárním asistentům než k veterinářům samotným, jejichž odměnou je jejich zisk. Z dlouhodobého hlediska se však veterinářům tržby i průměrná mzda zvyšují. ■

INFORMAČNÍ SLUŽBY ČSÚ

ČSÚ Praha

Úřední hodiny

Po 8.00–17.00

Út 9.00–12.00 13.00–15.00

St 8.00–17.00

Čt 9.00–12.00 13.00–15.00

Pá 9.00–12.00

Krajské správy ČSÚ

Úřední hodiny

Po 8.00–17.00

St 8.00–17.00

V ostatních pracovních dnech podle dohody.

V období 1. 7. – 31. 8. 2017 v pondělí a ve středu s polední přestávkou (12.00–13.00 hod.)

Více informací: www.czso.cz/csu/czso/kontakty

www.czso.cz/csu/czso/informacni_sluzby_krajske_spravy_csu

Tel.: 274 052 304, 274 052 451 | E-mail: infoservis@czso.cz

Elpíčka na vzestupu

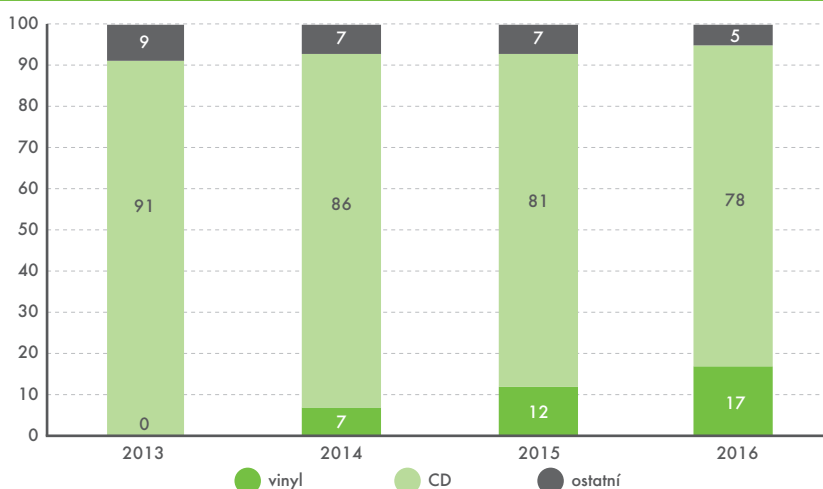
Rok 2016 byl pro vinylové desky v ČR úspěšný. Jejich podíl se na prodeji fyzických hudebních nosičů vyšplhal již na 17 %. Trend u nás tak kopíruje celosvětový nárůst zájmu o tyto nosiče.

Milan Deder, oddělení statistiky vzdělávání, zdravotnictví, kultury a sociálního zabezpečení

Podle údajů Mezinárodní federace hudebního průmyslu (IFPI) vzrostly v roce 2016 celosvětové prodeje vinylových desek meziročně o 23,5 % (v ČR to bylo 57 %). Tržby dosáhly 563,6 mil. dolarů. Tyto výsledky však stále nedosahují hodnot CD nosičů, za které se v uplynulém roce utržilo 3,82 mld. dolarů. Příjmy z prodeje vinylových desek jsou přesto srovnatelné například s celosvětovými příjmy z video streamingu YouTube, který vloni utržil 553 mil. dolarů. Společně s prodejem vinylových desek celosvětově stoupá také celkový zisk z digitálních služeb, a to o necelých 18 %, zatímco prodeje CD nosičů dlouhodobě klesají.

V ČR začala Česká národní skupina Mezinárodní federace hudebního průmyslu (ČNS IFPI) registrovat ve statisti-

Podíl vinylových desek na prodeji fyzických hudebních nosičů v ČR, 2013–2016 (v %)



Zdroj: ČNS IFPI

Nejprodávanejší použité vinylové desky na Discogs v březnu 2017

1. Pink Floyd

The Dark Side Of The Moon (1973)

2. Michael Jackson

Thriller (1982)

3. Fleetwood Mac

Rumours (1977)

4. Pink Floyd

Wish You Were Here (1975)

5. Dire Straits

Brothers In Arms (1985)

6. Midori Takada

Through The Looking Glass (1983)

7. Pink Floyd

The Wall (1979)

8. The Beatles

Sgt. Pepper's Lonely Hearts Club Band (1967)

9. U2

The Joshua Tree (1987)

10. The Beatles

Abbey Road (1969)

Zdroj: Discogs

kách prodaných nahrávek na fyzických nosičích návrat vinylových desek v roce 2014. Tehdy se jich prodalo 36 tis. V následujícím roce 2015 počet prodaných vinyků stoupl na 70 tis., loni dokonce na 110 tis. kusů.

Bowie efekt

Celosvětový nárůst prodeje vinylových desek se však v rámci různých trhů liší. Zatímco na americkém trhu se podle dat společnosti Nielsen, která sleduje trendy a zvyky spotřebitelů ve více než sto zemích světa, prodej alb na vinylu výrazně zpomalil z bezmála 30% meziročního růstu v roce 2015 na 10% v roce 2016, britský trh s vinylovými deskami lámal rekordy. V roce 2016 se podle informací BPI (British Phonographic Industry) prodalo na britském trhu nejvíce LP desek od roku 1991, a to s meziročním nárůstem o 53 %. S těmito čísly souvisí zejména úmrtí legendárního britského zpěváka Davida Bowieho na začátku loňského roku. Britští milovníci hudby zatoužili

mít na vinylu nejen jeho poslední album Blackstar, které vyšlo pouhé dva dny před jeho smrtí, ale také ostatní úspěšná alba vydávaná často v reediciích. V roce 2016 se tak do top 30 prodaných vinylových desek ve Spojeném království dostalo celkem pět Bowieho alb a zmíněné Blackstar se stalo nejprodávanejším albem na vinylu.

Desky z druhé ruky

Obrození nezažívají v této dekádě pouze nově vydávaná alba či reedice kultovních titulů, ale také desky z druhé ruky. Hudební portál Discogs, který slouží jako on-line encyklopedie hudebních nahrávek a zároveň jako prodejní místo většinou již použitých hudebních nosičů, eviduje v současné době takřka pět milionů různých položek na vinylových nosičích (LP, EP, singly apod.). Podle oficiálních statistik tohoto serveru se nejvíce prodávají použité desky s prověřenými alby vydané v druhé polovině dvacátého století, nejdražší pak různé hudební obskurdity vydané v malém počtu. ■

STATISTIKA

STATISTICS
AND ECONOMY
JOURNAL

VOL. 97 (2) 2017

CZECH
STATISTICAL
OFFICE

Odborný časopis ČSÚ zařazený
v mezinárodní citační databázi odborné
recenzované literatury **Scopus**, dále
**Web of Science Emerging
Sources Citation Index (ESCI)** of
Thomson Reuters) a v dalších.

Vychází čtyřikrát ročně pouze
anglicky. V době vydání
tištěné verze je kompletně
zveřejňován i na internetu.

2

**KRISTÝNA VLTAVSKÁ,
JAROSLAV SIXTA**
(VŠE, ČSÚ, PRAHA)

INPUT-OUTPUT TABLES FOR REGIONS OF THE
CZECH REPUBLIC

**RADOMÍR MACH, JAN
WEINZETTEL, MILAN ŠČASNÝ**
(UK, PRAHA)

IMPROVING TRANSFORMATION OF EMISSIONS
FROM INDUSTRIES TO PRODUCTS: PRODUCT
TECHNOLOGY ASSUMPTION, DISAGGREGATION
OF KEY INDUSTRY AND ALMON'S PROCEDURE

CEM IŞIK, MAGDALENA RADULESCU
(ATATÜRK UNIVERSITY, TURECKO,
UNIVERSITY OF PITEŞTI, RUMUNSKO)

INVESTIGATION OF THE RELATIONSHIP
BETWEEN RENEWABLE ENERGY,
TOURISM RECEIPTS AND ECONOMIC
GROWTH IN EUROPE

czso.cz/statistika_journal

372 Kč/ROČNÍ PŘEDPLATNÉ



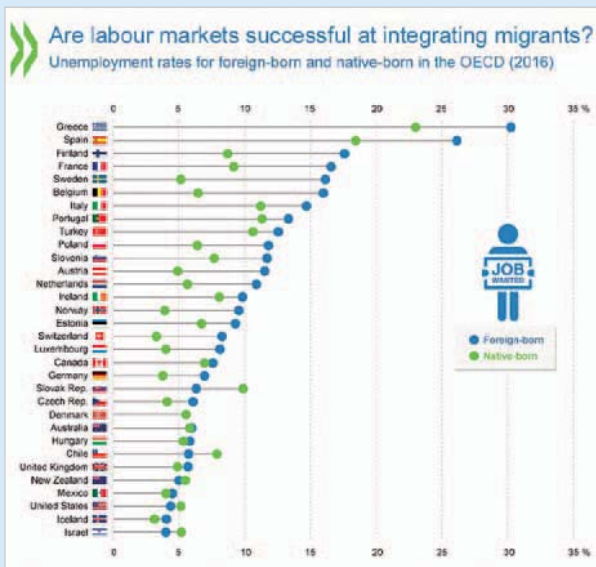
OECD

Organizace pro ekonomickou spolupráci a rozvoj

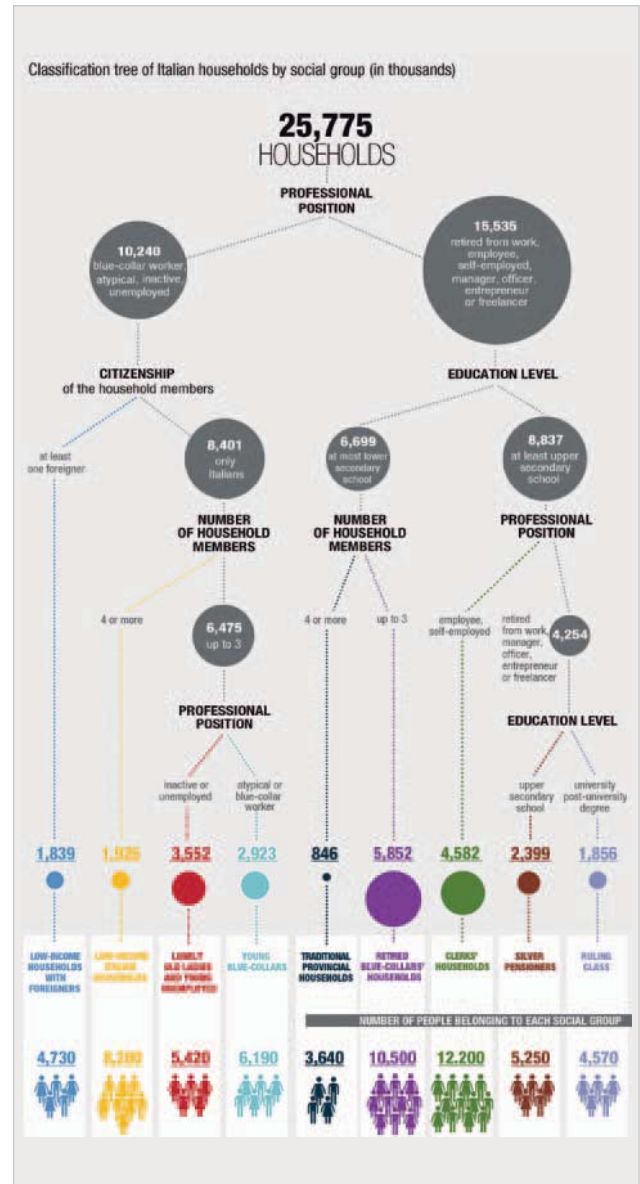
@OECD

Již od března 2009 je na Twitteru aktivní Organizace pro ekonomickou spolupráci a rozvoj (OECD). Od té doby zveřejnila zhruba 12 tis. tweetů, získala téměř 1,3 tis. lajků a více než 0,5 mil. sledujících. OECD na svém profilu zveřejňuje takřka výhradně zprávy, které vycházejí z její vlastní činnosti. Uživatel zde tak najde upoutávky na analýzy, tiskové zprávy, komentáře, nechybějí ani různé infografiky aj.

Více na <http://bit.ly/2uiSvLv>.



ISTAT: JAK „ITALSKÉ“ JSOU ITALSKÉ DOMÁCNOSTI



Italská domácnost nemusí být nutně jen synonymem pro neurované vztahy mezi partnery. Pohledem italských statistiků je v Itálii 25,8 mil. domácností.

Když se rozdělí podle osoby v čele domácnosti, pak 10,2 mil. z nich má v čele osobu v dělnické profesi, osobu ekonomicky neaktivní či nezaměstnanou. Mezi nimi je 1,8 mil. domácností, v nichž žije alespoň jeden cizinec. Z 8,4 mil. domácností, které jsou v této kategorii tvořeny pouze občany Itálie, jich 1,9 mil. má alespoň čtyři členy. Další výsledky netypického dělení si můžete prohlédnout na infografice.

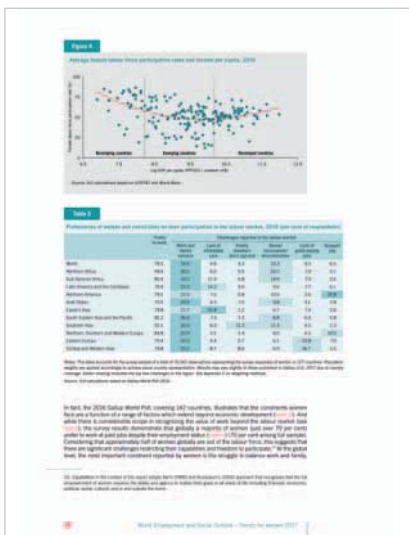
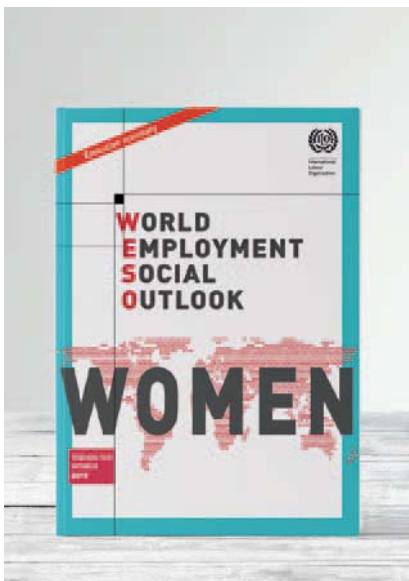
Více na <http://bit.ly/2tMsxxH>.

KNIHA

ILO: SITUACE ŽEN NA CELOSVĚTOVÉM TRHU PRÁCE

Publikace Mezinárodní organizace práce (ILO) se zabývá především rozdíly v odměňování práce mužů a žen. Hledá odpověď na otázku, čím jsou tyto rozdíly způsobovány. Všímá si také odlišného postavení žen ve všech částech světa. Ženy jsou na rozdíl od mužů častěji v postavení pomáhajícího rodinného příslušníka. Právě jim je často namísto zasloužené odměny za vykonanou práci vyplácena pouze nezbytná minimální mzda.

Více na <http://bit.ly/2tnx1t8>.

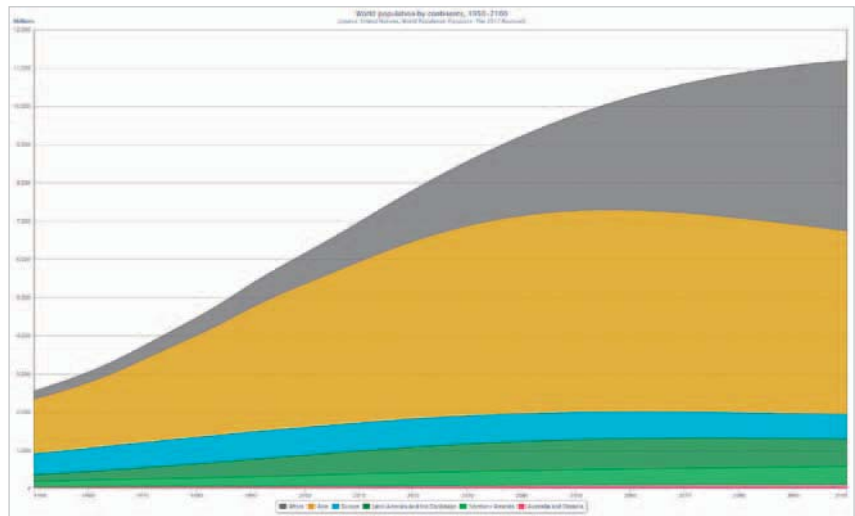


INFOGRAFIKA

OSN: SVĚTOVÁ POPULACE OD ROKU 1950

V přehledném interaktivním grafu uvidíte vývoj celosvětové populace od roku 1950 do současnosti jako na dlaní. Projekce Organizace spojených národů (OSN) názorně představuje, jak se zřejmě bude populace na Zemi vyvíjet do konce tohoto století. Zobrazit si můžete jak celkový počet obyvatel v letech 1950–2100, tak i počty obyvatel na jednotlivých světadílech.

Více na <http://bit.ly/2tdeT4A>.



INFOGRAFIKA

EUROSTAT: KOLIK ČASU A ČÍM TRÁVÍME NA WEBU?

Surfování, chatování a nakupování on-line patří k našim každodenním činnostem, při nichž využíváme počítače, tablety či chytré telefony. Kolik času u těchto zařízeních strávíme?

A když jsme nuceni chytré technologie používat při práci, používáme je o to více, či tím méně i ve svém volném čase? Co nejčastěji nakupujeme přes internet? Jak se do on-line komunikace zapojují starší ročníky? Na tyto a mnohé další otázky naleznete odpovědi v nové interaktivní publikaci, kterou vydal Eurostat.

Více na <http://bit.ly/2spiglr>.



RYCHLÉ INFORMACE

SRPEN 2017

út	1	→ Zaměstnanost a nezaměstnanost podle výsledků VŠPS (2. čtvrtletí 2017) Maloobchod (červen 2017)
st	2	
čt	3	
pá	4	
so	5	
ne	6	→ Zahraniční obchod (červen 2017) Stavebnictví (červen 2017) Průmysl (červen 2017)
po	7	
út	8	
st	9	
čt	10	→ Cestovní ruch (2. čtvrtletí 2017) Služby (2. čtvrtletí 2017)
pá	11	
so	12	
ne	13	
po	14	
út	15	→ Indexy spotřebitelských cen – inflace (červenec 2017)
st	16	
čt	17	
pá	18	→ Odhady sklizní (červenec 2017)
so	19	
ne	20	
po	21	
út	22	→ Indexy cen výrobců (červenec 2017) Předběžný odhad HDP (2. čtvrtletí 2017) Indexy cen vývozu a dovozu (červen 2017)
st	23	
čt	24	
pá	25	
so	26	
ne	27	→ Konjunkturální průzkum (srpen 2017)
po	28	
út	29	
st	30	
čt	31	→ Míry zaměstnanosti, nezaměstnanosti a ekonomické aktivity (červenec 2017)

VYBRANÉ VÝSTUPY ČSÚ

Statistický průvodce obcemi Jihočeského kraje

Kromě adresářů obecních úřadů jsou v publikaci uvedeny demografické údaje, podíl nezaměstnaných osob, základní charakteristiky obcí a vybrané informace o podnikatelské sféře.

[elektronická verze](#)

Odhady sklizně (operativní zpráva k 15. 7. 2017)

Titul obsahuje odhady sklizně zemědělských plodin v ČR a jednotlivých krajích v ukazatelích hektarový výnos (v t/ha) a celková sklizeň (propočten z odhadovaného hektarového výnosu a osevní plochy) a porovnává je s rokem 2016.

[elektronická verze](#)

Základní údaje o honitbách, stavu a lovu zvěře (od 1. 4. 2016 do 31. 3. 2017)

Publikace uvádí podrobné informace o mysliveckém hospodaření za dané období, obsahuje například tyto údaje: výměra a počet honiteb, stav loveckých psů, stav a lov zvěře atd.

[elektronická verze](#)

Demografická ročenka měst (2007 až 2016)

Ročenka přináší vybrané demografické údaje za roky 2007 až 2016.

[elektronická verze](#)

Strukturální šetření v zemědělství (2016)

Titul shrnuje výsledky strukturálního šetření v zemědělství v ČR v členění podle právních forem zemědělských subjektů.

[elektronická a tištěná verze](#)

Školy a školská zařízení (školní rok 2016/2017)

Publikace předkládá souhrnné tabulky za předškolní, základní, střední a vyšší odborné vzdělávání, za vysoké školy, základní umělecké školy, dále za zařízení pro výkon ústavní ochranné péče i dětské domovy.

[elektronická a tištěná verze](#)

Publikace je možné objednat e-mailem na objednavky@czso.cz, tel.: 274 052 733, **nebo zakoupit** v prodejně publikací v Ústředí ČSÚ (Na padesátém 81, Praha 10).

Všechny tituly naleznete na www.czso.cz.



Trh práce 2016

Vydavatel: Český statistický úřad

Tištěná brožura Trh práce 2016 vychází každoročně a informuje o výsledcích Výběrového šetření pracovních sil (VŠPS), které Český statistický úřad provádí od roku 1993. Brožura obsahuje jak informace o průběhu VŠPS a o datech, která lze z tohoto šetření získat, tak i konkrétní výsledky za rok 2016. Hlavními tématy jsou zaměstnanost, nezaměstnanost, vzdělávání a šetření ad hoc modulu, který se každý rok mění.

Za zaměstnanost jsou uvedeny míry zaměstnanosti osob ve věku 15–64 let a 20–29 let a také podíl zaměstnaných v jednotlivých sektorech národního hospodářství ve vybraných krajích v desetileté časové řadě. Lze zde najít míru zaměstnanosti mladých osob ve věku 20–29 let, podíl podnikatelů z celkového počtu zaměstnaných a podíl za-

městnaných v jednotlivých sektorech národního hospodářství, to vše v krajském srovnání.

U kategorie lidí bez práce je uvedena míra nezaměstnanosti 15–64letých osob v krajském srovnání a její vývoj v krajích s největším zlepšením a zhoršením, ale také podíl dlouhodobě nezaměstnanosti.

Trh práce a vzdělání

Výsledky za vzdělání v publikaci reprezentuje podíl vysokoškolsky vzdělaných osob v krajském srovnání, obyvatelstvo Prahy podle dosaženého vzdělání a porovnání vzdělanostní struktury obyvatelstva ČR s osobami nezaměstnanými.

V roce 2016 se v rámci šetření VŠPS uskutečnil ad hoc modul na téma Mladí

lidé na trhu práce, kdy cílovou skupinou byli respondenti ve věku 15–34 let. Otázky se týkaly pracovních zkušeností během nejvyššího dokončeného vzdělání, způsobu nalezení zaměstnání, ale také nedokončeného studia. Zjišťováno bylo i uplatnění vzdělání v zaměstnání a ochota stěhovat se za prací. ■

DATA ZA ROK 2016

Míra zaměstnanosti 15–64letých osob se v ČR za posledních deset let zvýšila o 5,9 p. b. na 72 %. Nejvyšší zaměstnanost se může pochlubit kraj hl. m. Praha, naopak nejnižší zaměstnanost je v krajích Ústeckém a Moravskoslezském. I tam se však situace postupně zlepšuje.

Čísla z první ruky za rok 2016 Praha

Vydavatel: Český statistický úřad

Vydání a spotřeba domácností statistiky rodinných účtů za rok 2016

Vydavatel: Český statistický úřad

Ukazatele sociálního a hospodářského vývoje České republiky

Od roku 2000 do konce 1. čtvrtletí 2017
Vydavatel: Český statistický úřad



Tento první souhrn statistických dat za rok 2016 je určen pro co nejširší veřejnost. Představuje výběr informací za hlavní město Prahu. Na konci brožury je uveden seznam publikací, které ČSÚ vydá ještě letos.

Více na <http://bit.ly/2udcnQn>. ■

Publikace obsahuje výsledky Výběrového šetření statistiky rodinných účtů za rok 2016. Od letošního roku probíhá šetření již v rámci nového modelu založeného na pravděpodobnostním výběru domácností.

Více na <http://bit.ly/2sX8Z8D>. ■

Titul obsahuje roční časové řady od roku 2000 a pouze výjimečně měsíční časové řady. Vedle absolutních údajů jsou uváděny také indexy. V úvodní části publikace jsou metodické poznámky, které objasňují pojmy a výpočty v tabulkách.

Více na <http://bit.ly/2tPUx3b>. ■

Všechny tituly si můžete vypůjčit (a některé zakoupit) v Ústřední statistické knihovně a prodejně ČSÚ. Více na library.czso.cz.

Trable s „koláči“

Koláčové grafy jsou jedním z nejlepších způsobů, jak znázornit strukturu celku. „Koláče“ se používají jako dobrá pomůcka k vysvětlení polovin, třetin, čtvrtin..., podílů..., procent. Intuitivně každý chápe, že jeden celý koláč je jeden celek. Že představuje 100 % a lze ho rozdělit na různé velké dílky, z nichž lze sestavit zase jen jeden koláč (pokud někdo kousek nese). Občas se však stává, že se při prezentaci údajů používají koláčové grafy nevhodně, nebo dokonce nesprávně. Uvedme tři příklady.

Začněme tím nejjednodušším, spíše jen nevhodným (nikoliv nesprávným) použitím koláčového grafu. Všimněme si v grafu 1, co se stane, když jsou si jednotlivé výseky (podíly) opticky příliš podobné. Jen těžko mezi nimi rozeznáme rozdíl. V takovém případě použití koláčového grafu postrádá smysl a je lepší zvolit sloupcový graf.

Druhým příkladem je vyloženě chybné použití koláčového grafu. Ty se sice používají k zobrazení podílů, ale pouze takových, které jsou součástí jednoho a téhož celku. Podívejme se na graf 2. Podkladem pro něj je podíl středoškolsky vzdělaných mužů (64 % ze všech 15letých a starších mužů) a podíl středoškolsky vzdělaných žen (57 % ze všech 15letých a starších žen). Nemáme tu jeden celek, který by mohl být zobrazen jako jeden koláč. Jsou tu dva koláče. Je zde 100 % mužů, z nichž 64 % má středoškolské vzdělání, a 100 % žen, z nichž 57 % má středoškolské vzdělání. Těch 64 % mužů a 57 % žen netvoří jeden koláč, nelze je do jednoho

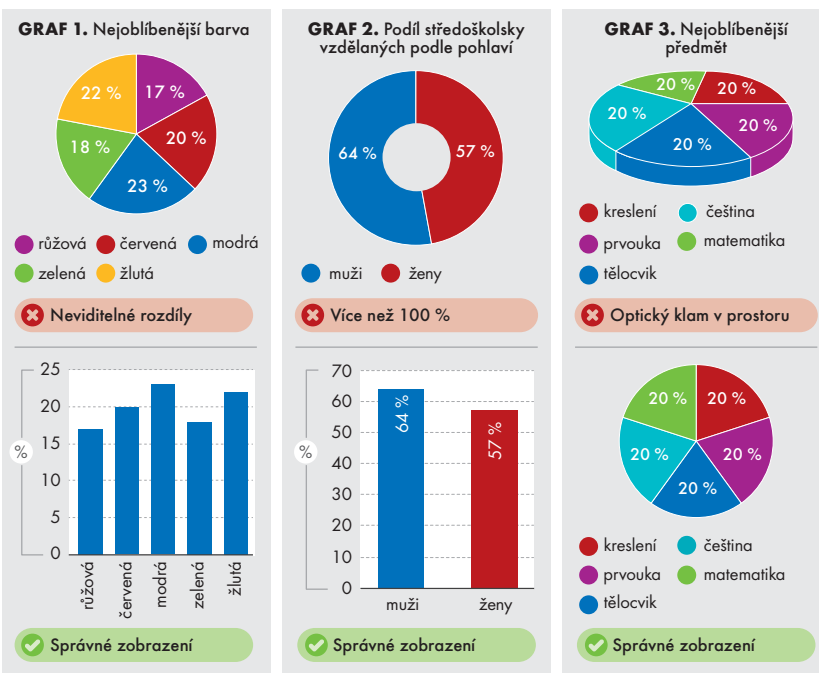
slepit. Pro tyto podíly je vhodný sloupcový graf, nikoliv koláčový. Už na první pohled jsme si chyby mohli všimnout: 57 % plus 64 % je přece 121 % (a to je víc než na jeden koláč).

Posledním příkladem je ukázka optického klamu, který vzniká, pokud se u koláčových grafů použije perspektiva. Trojrozměrné grafy sice mohou působit zajímavěji, ale zobrazované údaje se jimi zkreslují. Když se podíváme na graf 3, zdá se, že nejoblíbenějším předmětem je tělocvik a nejméně oblíbená je matematika. Výsek, který představuje tělocvik, je opticky výrazně větší než výsek zachy-

cující matematiku. A přitom tomu tak není. Každý výsek, který je v tomto grafu zobrazen, představuje 20% podíl (20 % dětí uvedlo jako nejoblíbenější matematiku, stejně jako jiných 20 % uvedlo tělocvik, češtinu, kreslení nebo prvouku). Pokud bychom v grafu zrušili prostorový pohled, bylo by to na první pohled jasné. Uživatel by si na prostorové grafy měl vždy dávat pozor, protože představují potenciální prostor pro záměrnou i nezáměrnou manipulaci s daty.

Tereza Košťáková,
vedoucí oddělení čtvrtletních odhadů

Příklady špatného použití koláčového grafu



Ilustrace: ČSÚ

Statistika&My

Měsíčník Českého statistického úřadu 07-08/2017
Ročník 7, vychází 10x ročně
Adresa redakce: Český statistický úřad,
Na padesátém 81, 100 82 Praha 10
telefon: 274 054 248, e-mail: redakce@czso.cz

Jakékoli užití části nebo celku zde publikovaných informací je možné pouze za předpokladu uvedení zdroje (časopis ČSÚ Statistika&My).

Redakce: Michal Novotný (šéfredaktor),
Alena Géblová (vedoucí redaktorka),
Petra Báčová, Jan Ernest,
Dalibor Holý, Eva Kačerová,
Tomáš Mládek, Marek Rojíček
Redakční rada: Ing. Josef Vlášek (předseda),
Ing. Michal Novotný (místopředseda),
doc. JUDr. PhDr. David Elischer, Ph.D.,
Mgr. et Mgr. Alena Géblová,
Ing. Petra Kuncová,
prof. Ing. Iva Ritschelová, CSc., FEEng.,
Ing. Marek Rojíček, Ph.D.,
Egor Sidorov, Ph.D.,

Mgr. Jana Slavníková,
Mgr. Irena Stupňánková,
Ing. Pavla Trendová
Grafická úprava: Tomáš Kubašta
Infografika: Veronika Wölfelová
Jazyková korektura: Jana Šíková
Fotografie: archiv ČSÚ,
shutterstock.com
Tisk: Jirí Bartoš – SLON, spol. s r. o.
Vydavatel: Český statistický úřad
www.statistikaamy.cz
ISSN 1804-7149
ev. č. MK ČR E 19925

**SLEDUJTE NÁS
NA TWITTERU!**



TWITTER ÚČET ČSÚ

AKTUALITY ČESKÉHO STATISTICKÉHO ÚŘADU A INFORMACE
O VÝZNAMNÝCH UDÁLOSTECH ZE SVĚTA STATISTIKY



@statistickyurad



APLIKACE CZstat

CHCETE MÍT INFORMACE O ČESKÉ REPUBLICCE STÁLE PO RUCE?
STÁHNĚTE SI APLIKACI CZSTAT PRO IOS NEBO ANDROID



apple.co/1PsE9ww



bit.ly/1PsDPhc