

7 Migrace

Saldo zahraniční migrace dosáhlo v roce 2015 hodnoty 16,0 tisíce osob, když se přistěhovalo 34,9 tisíce a vystěhovalo 18,9 tisíce obyvatel. Nejvíce na našem území přibylo občanů Slovenska, Ukrajiny a Rumunska. Objem zahraničního stěhování se meziročně snížil o 7,7 tisíce osob na 53,9 tisíce, zatímco objem vnitřního stěhování se zvýšil čtvrtým rokem po sobě, když bylo registrováno 242,1 tisíce změn adresy bydliště mezi obcemi.

Podle dat z Informačního systému evidence obyvatel (ISEO) a Cizineckého informačního systému (CIS)¹⁴ se počet přistěhovalých do ČR v roce 2015 meziročně snížil o 6 703 osob na 34 922. Počet vystěhovalých se také snížil, avšak v menší míře z 19 964 obyvatel v roce 2014 na 18 945 o rok později. Saldo zahraniční migrace se tak meziročně snížilo o 5 684 osob na 15 977. Zároveň se snížil i celkový objem zahraničního stěhování z 61 589 migrantů na 53 867. V posledních deseti letech se sblížovala skladba přistěhovalých, vystěhovalých a proto i salda migrace podle pohlaví. Zatímco v roce 2005 bylo saldo zahraničního stěhování 1,8x vyšší u mužů než u žen, tak o deset let později se již jednalo pouze o 1,1 násobně vyšší hodnotu.

Tab. 7.1 Zahraniční migrace podle pohlaví, 2005-2015

	2005	2010	2011	2012	2013	2014	2015
Přistěhovalí	60 294	30 515	22 590	30 298	29 579	41 625	34 922
v tom: muži	37 900	16 561	12 440	17 054	16 467	23 115	19 022
ženy	22 394	13 954	10 150	13 244	13 112	18 510	15 900
Vystěhovalí	24 065	14 867	5 701	20 005	30 876	19 964	18 945
v tom: muži	14 546	11 029	3 109	11 901	18 040	11 238	10 502
ženy	9 519	3 838	2 592	8 104	12 836	8 726	8 443
Objem zahraničního stěhování	84 359	45 382	28 291	50 303	60 455	61 589	53 867
Saldo zahraničního stěhování	36 229	15 648	16 889	10 293	-1 297	21 661	15 977
v tom: muži	23 354	5 532	9 331	5 153	-1 573	11 877	8 520
ženy	12 875	10 116	7 558	5 140	276	9 784	7 457

Počty přistěhovalých osob meziročně klesaly ve všech věkových skupinách, příp. stagnovaly. Nejvíce přistěhovalých bylo, i v posledním sledovaném roce, ve věkovém rozpětí 15 až 34 let, kterých v roce 2015 přišlo do republiky 19 597 (o 2 865 méně než v roce 2014), dále to byly osoby ve věku 35 až 49 let (pokles z 8 959 osob na 6 591) a 0 až 14 let (z 5 781 dětí na 5 499). Relativně nejvýraznější pokles (zhruba o třetinu) byl zaznamenán u 50-64letých migrantů (2 379 v roce 2015). Zastoupení dětské složky bylo v roce 2005 a 2015 významně jiné, narostlo ze 7,1 na 15,7 %. Podíl postproduktivní subpopulace (65 let a více) se změnil z 0,8 % před deseti lety na 2,5 % v roce 2015.

Tab. 7.2 Přistěhovalí podle věku, 2005-2015

Věková skupina	2005	2010	2011	2012	2013	2014	2015
0 -14	4 297	4 750	3 087	3 399	3 592	5 781	5 499
15-34	34 255	17 523	13 416	16 960	16 950	22 462	19 597
35-49	16 897	5 550	4 089	6 810	6 040	8 958	6 591
50-64	4 345	2 096	1 469	2 548	2 309	3 570	2 379
65+	500	596	529	581	688	854	856
Podíl (%) věkové skupiny: 0 -14	7,1	15,6	13,7	11,2	12,1	13,9	15,7
15-64	92,0	82,5	84,0	86,9	85,5	84,1	81,8
65+	0,8	2,0	2,3	1,9	2,3	2,1	2,5
Průměrný věk přistěhovalých	31,6	28,1	28,6	30,5	29,8	29,7	28,4

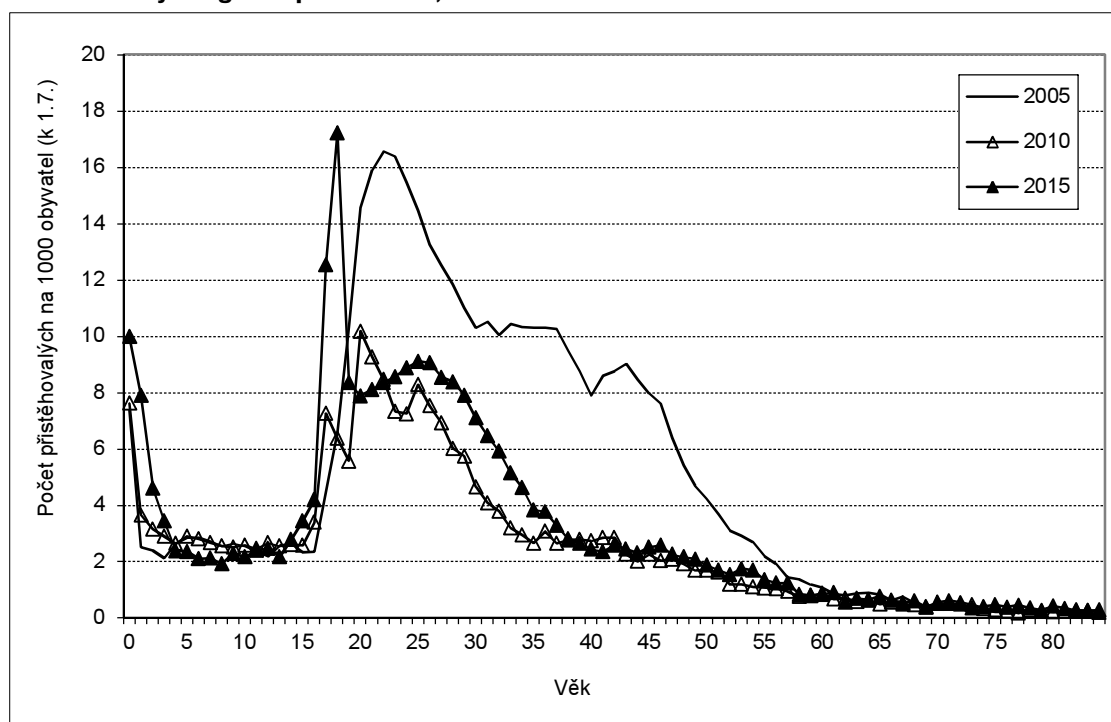
¹⁴ Správcem ISEO je Ministerstvo vnitra ČR, správcem CIS je Ředitelství služby cizinecké policie. V letech 2001–2007 a od července 2012 do současnosti je zdrojem údajů o zahraničním stěhování cizinců Ředitelství služby cizinecké policie, zatímco v mezidobí byly informace poskytovány z ISEO.



Vývoj průměrného věku přistěhovalých nebyl v posledních deseti letech stálý. Nejvyšších hodnot dosáhl v letech 2005 až 2007, kdy se pohyboval v rozmezí 31,3–31,7 roků. Poté následoval pokles na 28,1 let v roce 2010. Po dvou letech nárůstu na 30,5 roku přišlo opět snižování průměrného věku imigrantů až na 28,4 let v roce 2015.

Míry imigrace podle věku podstatně kolísaly. Ovlivňuje je totiž nejen počet přistěhovalých, ale i věková struktura domácí populace, ke které se počty přistěhovalých vztahují. V roce 2015 dosahovaly nejvyšších hodnot ve věku 17 a 18 let, což pravděpodobně souviselo s ukončením středoškolského vzdělání. Mezi 19. a 30. rokem života byla míra imigrace stále vysoká a pravděpodobně souvisí s vysokoškolským vzděláním a vstupem na pracovní trh. S rostoucím věkem intenzita migrace klesala. Míry imigrace podle věku byly před deseti lety ve většině věků vyšší než v roce 2015, výjimku tvořily pouze nejmladší děti do 4 let a věková skupina 15–19 let.

Obr. 7.1 Míry imigrace podle věku, 2005–2015



Nejpočetnější skupinou v případě vystěhovalých byly, stejně jako u přistěhovalých, osoby ve věku 15–34 let. V roce 2015 jich bylo 8 574, o 691 méně než v roce 2014, a zaznamenaly největší absolutní i relativní úbytek z definovaných věkových skupin. Meziročně méně bylo také emigrantů ve věku 35 až 49 let (o 259 méně, celkem 5 174), 50 až 64 let (o 148 méně, celkem 2 403) a dětí do 14 let (o 3 méně, celkem 2 093). Mírně přibýlo emigrantů pouze v nejstarší věkové kategorii 65 a let více (o 82, celkem 728). Obdobně jako u přistěhovalých se v poslední dekádě snížilo zastoupení osob ve věku 15–64 a to z 92,8 % na 85,1 % v roce 2015. Narostl naopak podíl dětské složky (0–14 let) z 6,2 % na 11,0 % (nejvyšší hodnota byla 15,3 % v roce 2011) a osob ve věku 65 let a více, z 1,0 % na 3,8 % ve stejném období (nejvíce 4,2 % v roce 2008).

Stejně jako u přistěhovalých i u vystěhovalých jejich průměrný věk v posledním desetiletém období značně kolísal. Na počátku sledované dekády se pohyboval okolo 33,0 let, maxima v rozmezí 38,6–39,4 let dosáhl v letech 2009 a 2010 a v posledních pěti letech se nacházel mezi 33,7 až 35,0 lety. V roce 2015 se hodnota průměrného věku vystěhovalých zvýšila o 0,1 na 33,8 let.

Saldo zahraničního stěhování, které dosáhlo v roce 2015 kladné hodnoty 15 977 osob, bylo záporné pouze u osob ve věku 50–64 let (-24), zatímco v dalších věkových skupinách bylo kladné. Nejvýrazněji v případě migrantů ve věkové skupině 15–34 let, kde počet přistěhovalých převýšil počet vystěhovalých o 11 023

osob. Tato subpopulace se tak na kladném saldu podílela téměř ze 70 %. Ve všech věkových kategoriích došlo k meziročnímu poklesu salda zahraničního stěhování. Ve srovnání s rokem 2005 narostlo saldo pouze u dětí ve věku 0–14 let.

Tab. 7.3 Vystěhovalí podle věku, 2005-2015

Věková skupina	2005	2010	2011	2012	2013	2014	2015
0 -14	1 489	758	873	1 645	2 402	2 096	2 093
15-34	12 909	5 634	2 250	9 028	13 914	9 265	8 574
35-49	7 307	5 367	1 682	6 092	9 627	5 406	5 147
50-64	2 112	2 682	685	2 846	4 250	2 551	2 403
65+	248	426	211	394	683	646	728
Podíl (%) věkové skupiny: 0 -14	6,2	5,1	15,3	8,2	7,8	10,5	11,0
15-64	92,8	92,0	81,0	89,8	90,0	86,3	85,1
65+	1,0	2,9	3,7	2,0	2,2	3,2	3,8
Průměrný věk vystěhovalých	33,1	38,6	33,7	35,0	35,0	33,7	33,8

Tab. 7.4 Saldo zahraničního stěhování podle věku, 2005–2015

Věková skupina	2005	2010	2011	2012	2013	2014	2015
0 -14	2 808	3 992	2 214	1 754	1 190	3 685	3 406
15-34	21 346	11 889	11 166	7 932	3 036	13 197	11 023
35-49	9 590	183	2 407	718	-3 587	3 552	1 444
50-64	2 233	-586	784	-298	-1 941	1 019	-24
65+	252	170	318	187	5	208	128

Nejpočetnější skupinu přistěhovalých tvořili v roce 2015 státní příslušníci Slovenska, Ukrajiny a České republiky. Poprvé od roku 2008 nebyli v první trojici občané Ruska. Nejpočetnějšími emigranty byli v roce 2015 občané České republiky, následováni Ukrajinci a Rusy. V předcházejícím roce byli v první trojici rovněž občané Vietnamu. Z pohledu salda stěhování nejvíce přibýlo v posledních pěti letech vždy Slováků. Občané Ukrajiny byli druzí nejpočetnější během posledních dvou let. V roce 2015 obsadili třetí místo Rumuni, zatímco o rok dříve Rusové.

Tab. 7.5 Nejčtenější státní občanství zahraničních migrantů, 2005–2015

Státní občanství	2005	2010	2011	2012	2013	2014	2015
Přistěhovalí -							
1.	Ukrajina	Slovensko	Slovensko	Ukrajina	Slovensko	Ukrajina	Slovensko
2.	Slovensko	Rusko	Rusko	Slovensko	Ukrajina	Slovensko	Ukrajina
3.	Vietnam	Ukrajina	Ukrajina	Rusko	Rusko	Rusko	ČR
4.	Rusko	ČR	ČR	ČR	ČR	ČR	Rusko
5.	ČR	Německo	Německo	Vietnam	Německo	Vietnam	Rumunsko
Vystěhovalí -							
1.	Ukrajina	Slovensko	ČR	Ukrajina	Ukrajina	Ukrajina	ČR
2.	ČR	ČR	Slovensko	ČR	ČR	ČR	Ukrajina
3.	Slovensko	Polsko	Německo	Vietnam	Rusko	Vietnam	Rusko
4.	Vietnam	Německo	Polsko	Rusko	Vietnam	Rusko	Vietnam
5.	Rusko	Rakousko	V. Británie	Slovensko	Slovensko	Slovensko	Slovensko
Saldo stěhování -							
1.	Ukrajina	Rusko	Slovensko	Slovensko	Slovensko	Slovensko	Slovensko
2.	Slovensko	Ukrajina	Rusko	Rusko	Německo	Ukrajina	Ukrajina
3.	Vietnam	USA	Ukrajina	Německo	Bulharsko	Rusko	Rumunsko
4.	Rusko	Vietnam	USA	USA	Rumunsko	Německo	Bulharsko
5.	Německo	Kazachstán	Německo	Bulharsko	Maďarsko	Rumunsko	Německo

S občany sousedních států měla Česká republika v posledních pěti letech vždy kladné saldo zahraničního stěhování. Nejvýraznější bylo s občany Slovenska. Během posledních pěti let jich na našem území přibýlo téměř 23 tisíc (29,3 tisíce přistěhovalých a 6,3 tisíce vystěhovalých). Za Slováků s výrazným odstupem následovali Němci (5,6 tisíce ve stejném období) a Poláci (1,9 tisíce). Nejméně intenzivní byly migrační



vazby s občany Rakouska, kterých během poslední půl dekády přibýlo pouze 0,4 tisíce. Saldo zahraničního stěhování bylo pro samotné občany České republiky záporné, migrací v posledních pěti letech ubylo z populace ČR 6,3 tisíce Čechů (11,8 tisíce přistěhovalých a 18,1 tisíce vystěhovalých ve stejném období).

Tab. 7.6 Zahraniční migrace podle státního občanství, 2005–2015

Státní občanství	2005	2010	2011	2012	2013	2014	2015
Přistěhovalí	60 294	30 515	22 590	30 298	29 579	41 625	34 922
z toho občanství: ČR	1 718	2 469	1 917	1 691	1 736	3 135	3 333
Slovensko	10 107	5 086	4 368	4 825	6 475	6 903	6 682
Německo	1 431	2 002	1 338	1 319	1 676	1 613	1 123
Polsko	1 259	723	612	576	587	640	606
Rakousko	384	385	326	188	207	116	123
Ukrajina	23 875	3 476	1 980	5 919	3 744	8 445	5 454
Rumunsko	442	432	437	661	931	1 231	1 334
Vystěhovalí	24 065	14 867	5 701	20 005	30 876	19 964	18 945
z toho občanství: ČR	2 269	2 386	3 233	3 331	3 724	3 910	3 921
Slovensko	1 946	6 424	979	866	1 634	1 329	1 480
Německo	99	1 638	366	269	377	217	278
Polsko	140	2 328	228	153	267	248	269
Rakousko	40	429	139	146	137	41	86
Ukrajina	11 392	44	91	7 733	10 965	4 488	3 208
Rumunsko	178	103	19	54	66	140	96
Saldo zahraniční migrace	36 229	15 648	16 889	10 293	-1 297	21 661	15 977
z toho občanství: ČR	-551	83	-1 316	-1 640	-1 988	-775	-588
Slovensko	8 161	-1 338	3 389	3 959	4 841	5 574	5 202
Německo	1 332	364	972	1 050	1 299	1 396	845
Polsko	1 119	-1 605	384	423	320	392	337
Rakousko	344	-44	187	42	70	75	37
Ukrajina	12 483	3 432	1 889	-1 814	-7 221	3 957	2 246
Rumunsko	264	329	418	607	865	1 091	1 238

Pozn.: Výběr zemí: ČR, země sousedící s ČR a další nejčtenější skupiny podle salda migrace v roce 2015.

V roce 2015 se meziročně počtvrté za sebou zvýšil objem vnitřního stěhování (změna adresy trvalého, u cizinců i přechodného, pobytu mimo obec), tentokrát o 3 774 osob na 242 113. Jednalo se o 111 930 mužů (o 1 718 více) a 130 183 žen (o 2 056 více). Oproti roku 2005 se objem vnitřní migrace zvýšil o 13,3 %. K většímu nárůstu došlo u žen (o 17,3 %) než u mužů (o 9,0 %). Nejpočetnější byly případy stěhování mezi obcemi v rámci okresu (43,4 % ze všech stěhování), z kraje do kraje (35,4 %) a nejméně bylo evidováno stěhování mezi okresy v rámci kraje (21,2 %). V roce 2015 stagnovaly počty případů stěhování mezi obcemi v rámci okresu (pouze o 16 více), nejvíce přibýlo stěhování z kraje do kraje (o 2 344 případů více), zatímco meziokresních stěhování v rámci kraje přibýlo o 1 414. Ve srovnání s rokem 2005 se snížilo zastoupení nejpočetnějšího druhu stěhování z 45,2 % na 43,4 %. Naopak nárůst podílu byl zaznamenán v případě meziokresního stěhování v rámci kraje (z 19,4 % na 21,2 %). Zastoupení mezikrajského stěhování ve stejném období stagnovalo na 35,4 %.

Případy stěhování mezi obcemi v rámci okresu bývají nejčastější v případě větší koncentrace velkých měst uvnitř jednoho okresu. V roce 2015 se nejvyšší počet migrantů přestěhoval v rámci okresu Karviná (3 211 osob), zejména díky stěhování mezi Havířovem, Karvinou a Orlovou. Celkově nejvíce případů tohoto druhu stěhování bylo však zaznamenáno v okresech Středočeského kraje (14,5 % z meziobecního stěhování v rámci okresu), kde bylo nejobemnější stěhování v okrese Kladno. Druhé nejčtenější bylo vnitřní stěhování v Ústeckém kraji (12,7 %) a Moravskoslezský kraj byl v tomto krajském úhrnu třetí (11,2 %).

Tab. 7.7 Vnitřní stěhování, 2005–2015

Objem stěhování	2005	2010	2011	2012	2013	2014	2015
Celkem	213 688	240 695	231 694	232 828	234 094	238 339	242 113
z toho: muži	102 731	117 894	109 188	109 219	108 933	110 212	111 930
ženy	110 957	122 801	122 506	123 609	125 161	128 127	130 183
Z obce do obce v rámci okresu	96 605	101 181	101 072	102 862	103 700	104 998	105 014
Z okresu do okresu v rámci kraje	41 414	47 774	47 064	47 395	48 946	49 979	51 393
Z kraje do kraje	75 669	91 740	83 558	82 571	81 448	83 362	85 706

Tradičně nejsilnější proud v případě mezikrajského stěhování (čtvrtina všech případů) byl mezi kraji Hlavní město Praha a Středočeský. V roce 2015 z Prahy do Středočeského kraje směřovalo 13 990, opačným směrem 7 436 osob. S odstupem druhým nejvýraznějším směrem bylo stěhování mezi Ústeckým krajem a Hlavním městem Prahou (1 955 osob) a naopak (1 239 osob). Mírně menší objem migrace byl mezi Ústeckým a Středočeským krajem, když se z prvně jmenovaného přestěhovalo 1 596 osob a druhým směrem zamířilo 1 372 osob. Naopak nejslabšími proudy byly pohyby mezi krajem Zlínským a Olomouckým na jedné straně a Karlovarským krajem na straně druhé.

Meziokresní stěhování v rámci kraje bylo nejčastější mezi Brnem-městem a Brnem-venkovem. Z Brna-města se do Brna-venkova vystěhovalo 2 902 osob, opačný směr zvolilo 1 436 osob. V rámci Moravskoslezského kraje existovalo více početných proudů mezi jeho okresy. Nejvýznamnější byly z Karviné do Ostravy-města (1 093 osob) a Frýdku-Místku (733 osob). Z Ostravy-města se potom často obyvatelé stěhovali do Frýdku-Místku (919 osob), Karviné (840 osob) a Opavy (776 osob).

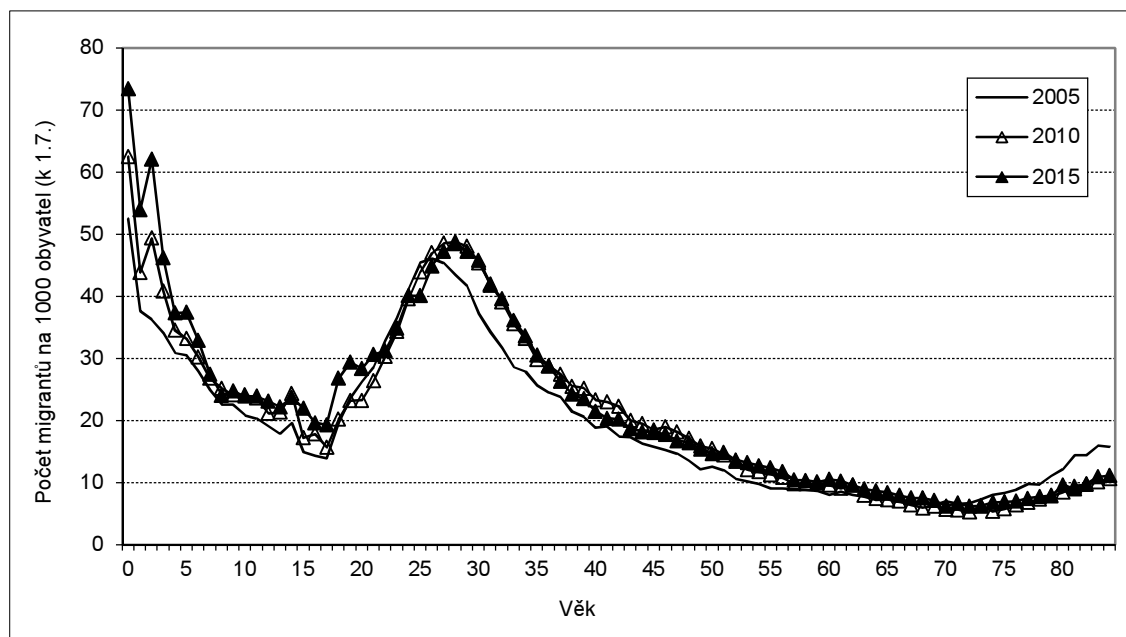
Vůbec nejčastější meziokresní stěhování neprobíhalo v rámci kraje, ale mezi Prahou a některými okresy Středočeského kraje. Vůbec nejčetnější proud byl mezi Hlavním městem Prahou a Prahou-východ (4 064 osob) a naopak (1 724 osob) a mezi Hlavním městem Prahou a Prahou-západ (3 708 osob) a naopak (1 634 osob). Stěhování obyvatel Prahy do dalších okresů Středočeského kraje bylo již výrazně slabší (Kladno – 1 152 osob, Mělník – 894, Beroun – 853), přičemž opět platilo, že proud opačným směrem byl menší.

Tab. 7.8 Vnitřní migrace podle věku, 2005–2015

Věková skupina	2005	2010	2011	2012	2013	2014	2015
0-14	41 223	50 397	52 960	54 942	56 241	58 150	58 413
15-34	100 750	103 809	93 996	92 502	90 746	91 840	91 837
35-49	37 784	51 195	48 449	49 448	50 500	50 975	52 645
50-64	20 082	23 324	22 776	22 462	22 624	23 187	23 546
65+	13 849	11 970	13 513	13 474	13 983	14 187	15 672
Podíl (%) věkové skupiny: 0-14	19,3	20,9	22,9	23,6	24,0	24,4	24,1
15-64	74,2	74,1	71,3	70,6	70,0	69,6	69,4
65+	6,5	5,0	5,8	5,8	6,0	6,0	6,5
Průměrný věk migrantů	31,5	31,0	30,9	30,7	30,7	30,6	31,0

Celkový objem vnitřního stěhování meziročně poklesl pouze v nejpočetnější skupině osob (z pohledu stěhování) ve věku 15–34 let (o 3 na 91 837). Relativně největší nárůst byl zaznamenán u nejstarší skupiny obyvatel ve věku 65 let a více a to z 14 187 na 15 672, což vedlo k tomu, že se meziročně zvýšil průměrný věk migrantů uvnitř České republiky z 30,6 na 31,0 let. Až do minulého roku tento ukazatel vykazoval spíše pokles z 31,5 let v roce 2005. Podíl věkové skupiny 15–64 let na objemu vnitřní migrace dlouhodobě klesal z 74,2 % v roce 2005 na 69,4 % o deset let později. Narostlo zastoupení dětské složky z 19,3 % na 24,1 % ve stejném období. Zastoupení věkové skupiny 65 let a více ve srovnání let 2005 a 2015 stagnovalo na 6,5 %.



Obr. 7.2 Míra vnitřní migrace podle věku, 2005–2015

Intenzita vnitřní migrace podle věku byla dlouhodobě nejvyšší v nejnižším věku, což souviselo s migrací rodin s malými dětmi. Další vrchol byl patrný ve věkové skupině 25 až 30 let, kdy se migranti obvykle stěhují za práci nebo právě s nově založenou rodinou. S rostoucím věkem se intenzita migrace snižovala až do minima okolo 70. roku života. Poté se obyvatelé opět stěhovali častěji v souvislosti se stěhováním na sklonku života (do zařízení sociální péče, do rekreačních objektů, k rodině, do menšího prostoru apod.). Ve srovnání s rokem 2005 byla intenzita migrace v posledním sledovaném roce o něco vyšší zejména ve věku do 5 let a mezi 28. až 36. rokem života. Naopak okolo věku 75 let a v pozdější fázi života se míra vnitřní migrace snížila.

Tab. 7.9 Vnitřní migrace podle státního občanství*, 2005–2015

Státní občanství	2005	2010	2011	2012	2013	2014	2015
ČR	195 755	203 588	205 465	210 893	214 730	219 850	222 860
ostatní celkem	17 933	37 107	26 229	21 935	19 364	18 489	19 253
z toho: Ukrajina	9 843	17 575	10 303	8 292	5 376	4 517	4 930
Vietnam	2 912	8 373	6 280	5 156	5 173	4 683	4 557
Slovensko	1 094	2 324	2 261	2 382	2 640	2 980	3 247
Rusko	770	1 669	1 514	1 226	1 208	1 345	1 424
Německo	86	733	431	436	776	477	592
Podíl cizinců na vnitřním stěhování (%)	8,4	15,4	11,3	9,4	8,3	7,8	8,0

* Výběr a řazení občanství podle četnosti v roce 2015.

Podíl cizinců na vnitřním stěhování neměl v poslední dekádě jednoznačný trend. Mezi roky 2005 a 2009 došlo k nárůstu z 8,4 % na 17,8 %. Poté následoval pokles podílu na 7,8 % v roce 2014 a v posledním zkoumaném roce byl zaznamenán mírný nárůst na 8,0 %. Absolutní počet případů vnitřního stěhování cizinců dosáhl v roce 2015 hodnoty 19 253, což bylo o 764 více než rok před tím. Nejvíce změn registrovaného pobytu uvnitř republiky se v roce 2015 týkalo občanů Ukrajiny a Vietnamu.