

1. Velikost pracovní síly

Pracovní sílu tvoří ekonomicky aktivní obyvatelstvo (zaměstnaní + nezaměstnaní)

Populaci osob starších 15 let tvoří osoby ekonomicky aktivní a ekonomicky neaktivní. Všichni ti, kteří se účastní trhu práce, vytváří možný lidský potenciál – **pracovní sílu**. Skutečně využitý potenciál je potom počet zaměstnaných v národním hospodářství. Skupinu osob ekonomicky neaktivních tvoří v nejjednodušším pohledu důchodci, žáci a studenti a osoby pečující o rodinu. Údaje o pracovní síle, míře ekonomické aktivity, míře zaměstnanosti² či nezaměstnanosti jsou získávány z Výběrového šetření pracovních sil (VŠPS).

Velikost pracovní síly ovlivňují změny ekonomické aktivity a demografické změny

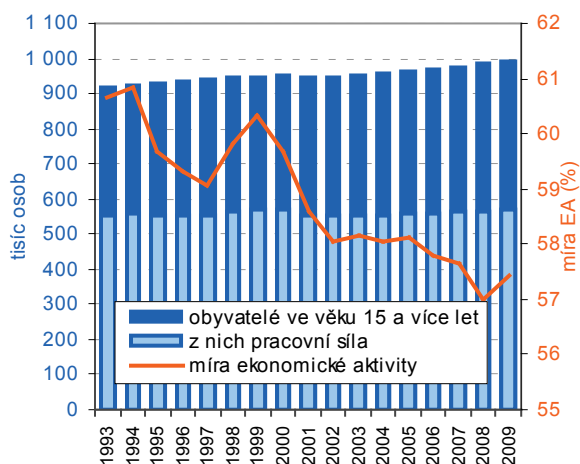
Vývoj velikosti pracovní síly v zásadě ovlivňují změny ekonomické aktivity a demografické změny. **Změna ekonomické aktivity** úzce souvisí s věkovou strukturou a sociálními jevy – střídání generací na pracovním trhu (růst počtu studentů a zvyšování vzdělanosti na straně jedné, růst počtu důchodců a stárnutí populace na straně druhé); s porodností – osoby na rodičovské dovolené; se zdravotním stavem populace – počet invalidních důchodců, osoby neaktivní ze zdravotních důvodů.

K **demografickým změnám** je možno přiřadit vedle změny věkové struktury stěhování obyvatel (přírůstek či úbytek osob stěhování), počet narozených (jednak osoby na rodičovské dovolené a dále v dlouhodobém pohledu počet osob překračující hranici 15 let) a počet zemřelých osob (zejména v produktivním věku).

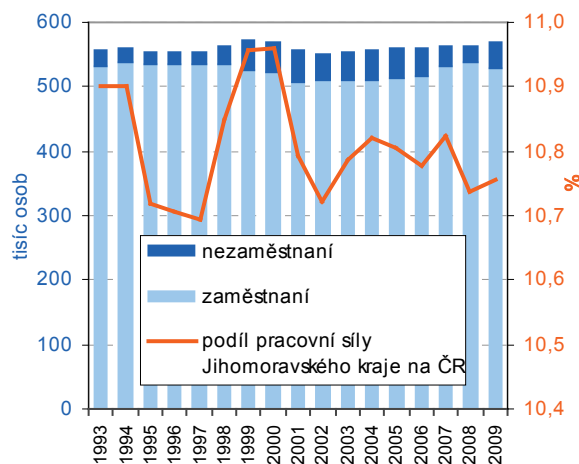
Počet pracovních sil se v kraji v dlouhodobém pohledu zvýšil, rok 2009 však byl početně shodný s rokem 2000

Počet obyvatel starších 15 let v Jihomoravském kraji na konci roku 2009 dosáhl 990 tisíc osob, proti roku 1993 se zvýšil o 75 tisíc osob, proti roku 2000 byl vyšší o 38 tisíc osob. **Pracovní sílu** v kraji na konci roku 2009 **tvořilo téměř 569 tisíc osob** (530 tisíc osob zaměstnaných a 39 tisíc osob nezaměstnaných), v dlouhodobém pohledu, resp. proti roku 1993, se tento počet zvýšil o 13 tisíc osob. V roce 2000 však byla pracovní síla v kraji prakticky na stejné úrovni, do roku 2002 pak byl zaznamenáván vždy meziroční pokles a od roku 2003 se pracovní síla postupně zvyšovala. Ovšem vzhledem k tomu, že v České republice velikost pracovní síly rostla³, **význam kraje na celkové pracovní síle ČR** se z tohoto důvodu nepatrně snížil, a to z 10,9 % v roce 1993 či 11,0 % v roce 2000 na 10,8 % v roce 2009.

Graf č. 1 Pracovní síla a obyvatelé ve věku 15 a více let v Jihomoravském kraji



Graf č. 2 Struktura pracovní síly v Jihomoravském kraji a její podíl na ČR



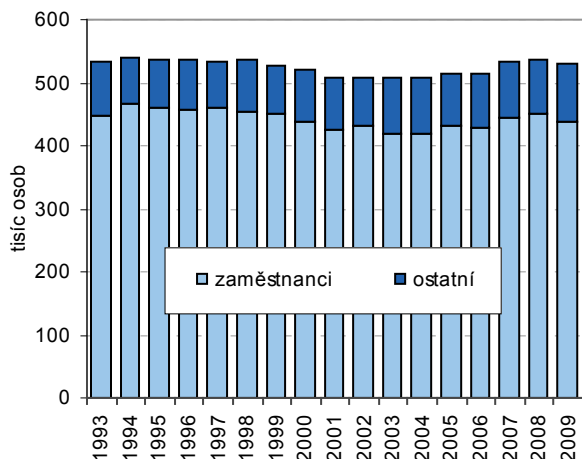
Trhu práce se účastní méně než polovina obyvatel

Pracovní síla v Jihomoravském kraji v roce 2009 tvořila 49,5 % celkového počtu obyvatel, osoby ve věku 14 let a méně tvořily 13,9 % a osoby ekonomicky neaktivní 36,6 % z celkového počtu obyvatel. **Míra ekonomické aktivity** činila v roce 2009 podle výsledků VŠPS 57,4 % (spolu s podílem pracovní síly na počtu obyvatel 5. nejnížší hodnota mezi kraji). **Míra zaměstnanosti** v tomto roce dosáhla 53,5 % (6. nejnížší hodnota mezi kraji) a **míra nezaměstnanosti** (podíl počtu nezaměstnaných na počtu osob starších 15 let) činila 6,8 % (7. nejnížší hodnota v mezikrajském srovnání).

² Míra ekonomické aktivity je podíl počtu zaměstnaných a nezaměstnaných, tedy pracovní síly, na počtu osob starších 15 let, míra zaměstnanosti je podíl počtu zaměstnaných na počtu osob starších 15 let.

³ V České republice se pracovní síla v období let 1993 až 2009 zvýšila o 3,8 %, tj. o 192,9 tisíce osob.

Graf č. 3 Zaměstnaní podle postavení v zaměstnání v Jihomoravském kraji



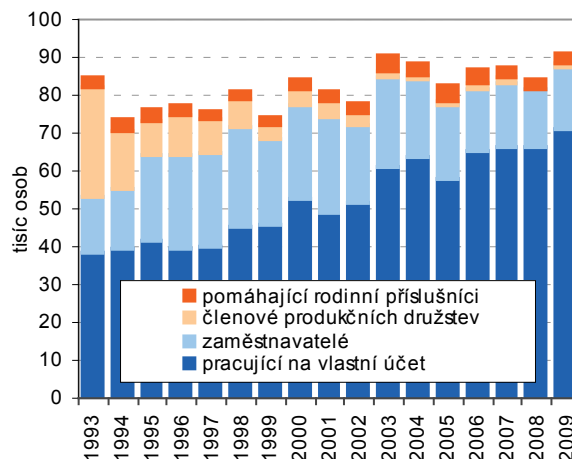
Většina zaměstnaných je v postavení zaměstnanců

Stejně jako v celé České republice i v Jihomoravském kraji působila **největší část zaměstnaných** (tj. využitá pracovní síla) na trhu práce **v postavení zaměstnanců**⁴. Zaměstnanci v roce 1993 tvořili 84,1 % zaměstnaných, v roce 2009 se jejich podíl snížil na 82,8 %. **Počet podnikatelů** (pracující na vlastní účet a zaměstnavatelé) se postupně zvyšoval, v roce 2009 byla míra podnikatelské aktivity (podíl podnikatelů ze zaměstnaných celkem) v Jihomoravském kraji 5. nejvyšší mezi ostatními kraji.

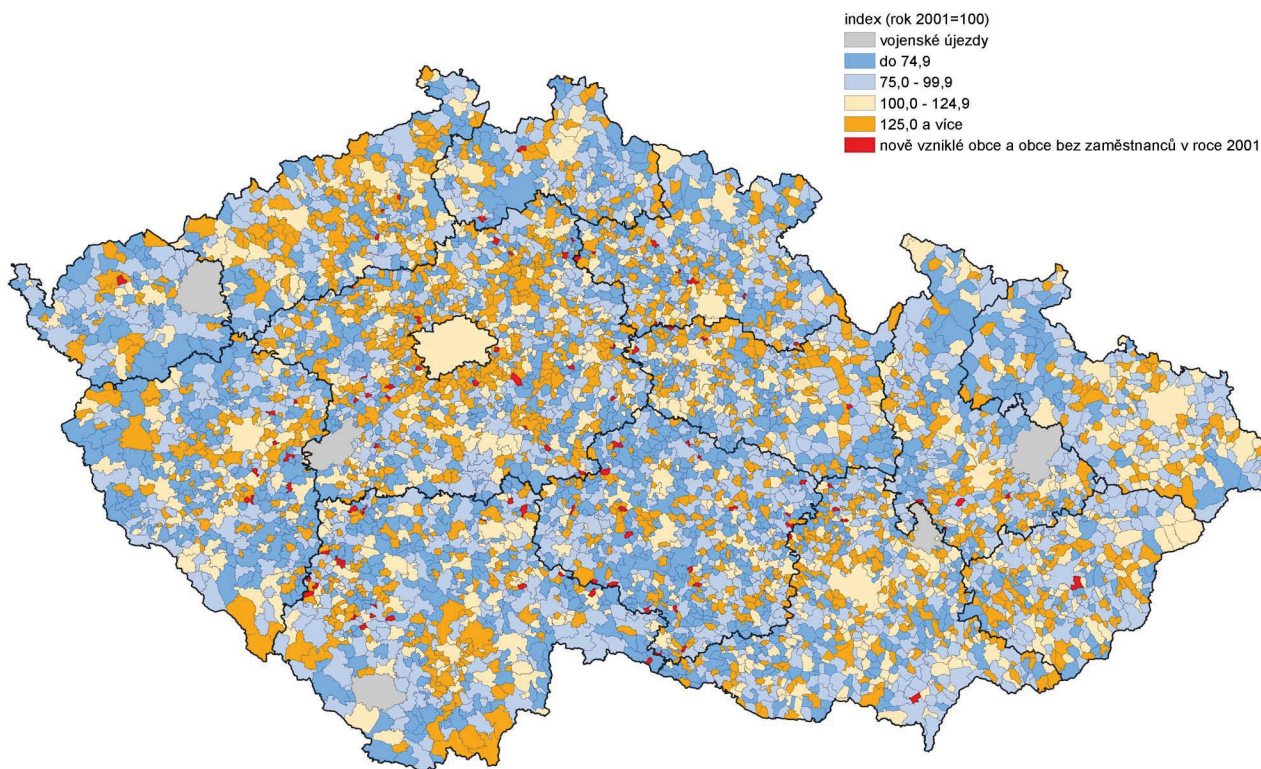
Ekonomická aktivita v kraji klesala rychleji než v ČR

Zatímco počet pracovních sil se v dlouhodobém pohledu zvýšil, **ekonomická aktivita obyvatel se v kraji snižovala**. Prakticky od roku 1994, kdy byla zaznamenána nejvyšší hodnota (60,9 %), docházelo k postupnému poklesu (s výjimkou dočasněho růstu v letech 1997 až 1999). Rozdíl mezi rokem 1993 a 2009 v Jihomoravském kraji činil 3,3 bodů (pokles z 60,7 % na 57,4 %). K dlouhodobému poklesu docházelo i v České republice jako celku, nicméně toto snížení bylo pomalejší (pokles z 61,4 % na 58,7 %, tedy o 2,7 bodu).

Graf č. 4 Zaměstnaní podle postavení v zaměstnání v Jihomoravském kraji – složení skupiny "ostatní"



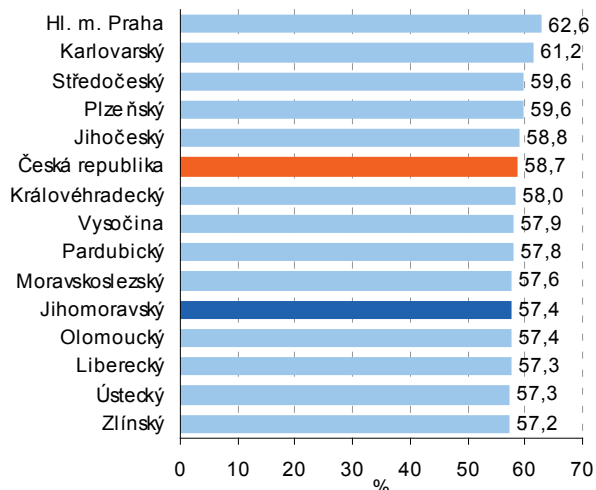
Kartogram č. 1 Změna počtu zaměstnanců podle obcí v letech 2001 – 2009



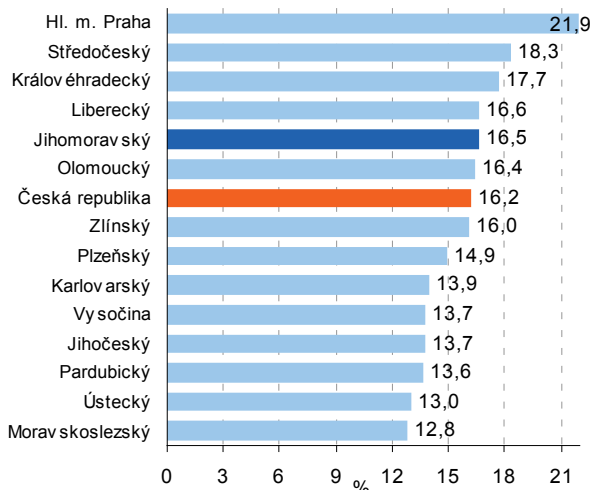
Zdroj: Ministerstvo financí ČR

⁴ Klasifikace postavení v zaměstnání rozlišuje kategorie zaměstnanec, pracující na vlastní účet, zaměstnavatel, člen produkčních družstev, pomáhající rodinný příslušník.

Graf č. 5 Míra ekonomické aktivity 15letých a starších v roce 2009 (v %)



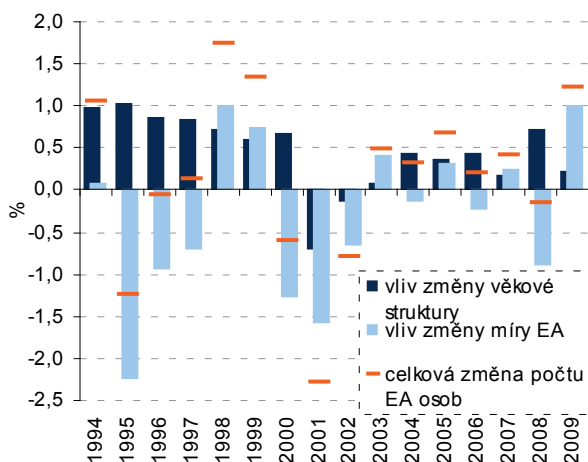
Graf č. 6 Míra podnikatelské aktivity v roce 2009 (v %)



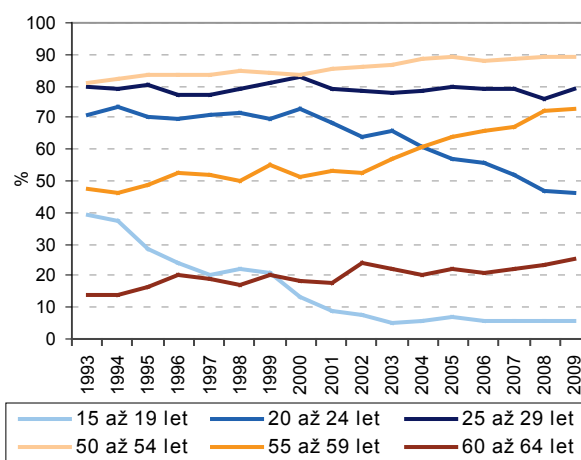
**Pracovní síla
ovlivňuje zejména
změna věkové
struktury**

Změny věkové struktury a změny míry ekonomické aktivity jsou vzájemně provázány. U nejnižších věkových kategorií růst počtu studentů středních a vysokých škol, prodloužení doby vzdělávání oddalující vstup mladé generace na pracovní trh snižuje míru ekonomické aktivity. Na druhém pólu věkové skladby je stárnutí populace a růst počtu starobních důchodců, ale i nárůst ekonomické aktivity starších osob v souvislosti s posunem hranice odchodu do důchodu. Vliv jistě má i vývoj porodnosti a s ní související nárůst počtu osob pečujících o rodinu, tyto osoby se stahují dočasně z pracovního trhu a přechází mezi ekonomicky neaktivní.

Graf č. 7 Vliv změny míry ekonomické aktivity a věkové struktury na velikost pracovní síly



Graf č. 8 Míra ekonomické aktivity vybraných věkových skupin (v %)

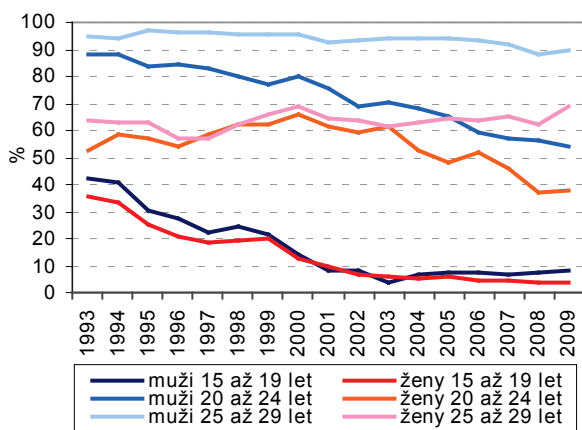


**Pracovní síla
stárne (klesá
aktivita mladých,
roste aktivita
starších)**

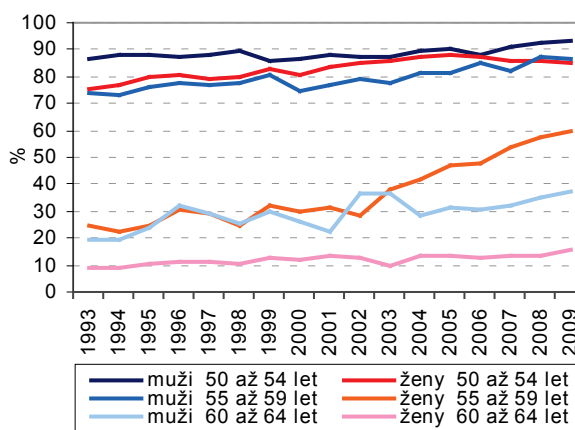
Graf č. 8 názorně ukazuje výrazný **pokles** míry ekonomické aktivity osob ve věkové skupině 15 až 19 a 20 až 24 let. Tento jev je způsoben již uvedenou snahou mladé generace získat co nejvyšší úroveň vzdělání jako výchozí předpoklad pro uplatnění na trhu práce. Z grafu je ale patrné také to, že pokles míry aktivity osob ve věku 15 až 19 let prakticky skončil v roce 2002, v dalších letech je vývoj vcelku stabilní, ovšem u skupiny osob ve věku 20 až 24 let byla situace opačná – spíše stabilní hodnota do roku 2000 a následný pokles ekonomické aktivity až do roku 2009 (nárůst počtu studentů vysokých škol).

Na druhé straně je zde zřejmý **nárůst** aktivity osob ve věku 55 až 59 a 60 až 64 let. Grafy č. 9 a 10 ukazují rozdílnost míry ekonomické aktivity jednotlivých věkových skupin podle pohlaví. Nejstrmější pokles společný oběma pohlavím byl právě u kategorie osob ve věku 15 až 19 let, naopak nejvyšší nárůst ekonomické aktivity byl zaznamenán u žen ve věkové skupině 55 až 59 let.

Graf č. 9 Míra ekonomické aktivity vybraných věkových skupin podle pohlaví (v %) – nižší věkové kategorie



Graf č. 10 Míra ekonomické aktivity vybraných věkových skupin podle pohlaví (v %) – vyšší věkové kategorie

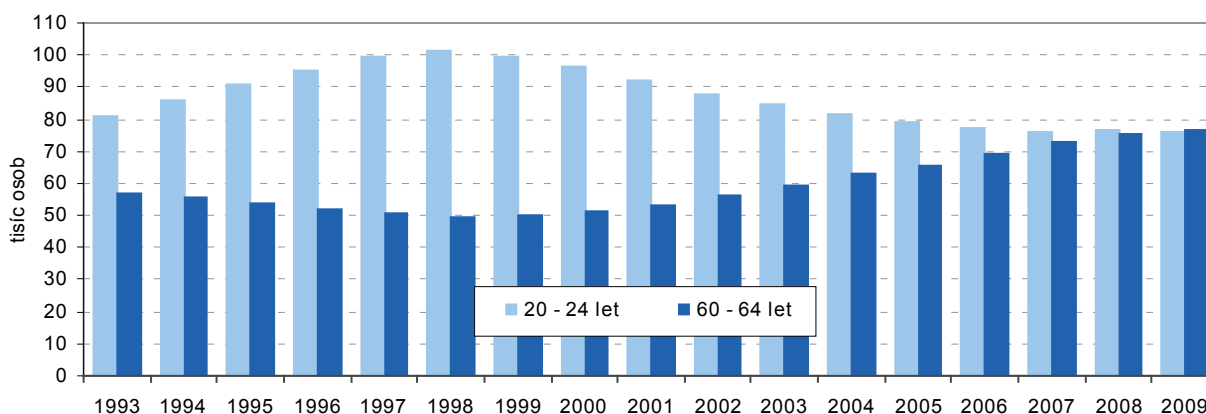


Z trhu práce odcházel silné válečné ročníky, přicházely silné ročníky konce 70. let a slabší ročníky 80. let

Proces střídání generací na trhu práce je dán dlouhodobým demografickým vývojem, společným všem krajům republiky. Z pracovního trhu postupně odcházejí početně silné válečné a poválečné ročníky.

Fakt, že pracovní síla v kraji se na konci roku 2009 téměř vyrovnala stavu roku 1999, je dán skutečností **pokračujícího souběhu účasti dvou silných věkových skupin** na trhu práce. Na jedné straně **silných ročníků konce 70. let** (vyvrcholením nastupující generace, za níž je možno označit osoby ve věku 20 až 24 let, byl rok 1998 s generací tzv. Husákových dětí), na druhé straně **silných poválečných ročníků**, jež postupně trh práce opouští (rok 2009 byl rokem s nejvyšším zastoupením odcházející generace, tj. osob ve věku 60 až 64 let).

Graf č. 11 Počet obyvatel ve věku 20 – 24 let a 60 – 64 (generace přicházející a odcházející z trhu práce)



Za 10 let se velikost pracovní síly v kraji sníží přibližně o 8 %

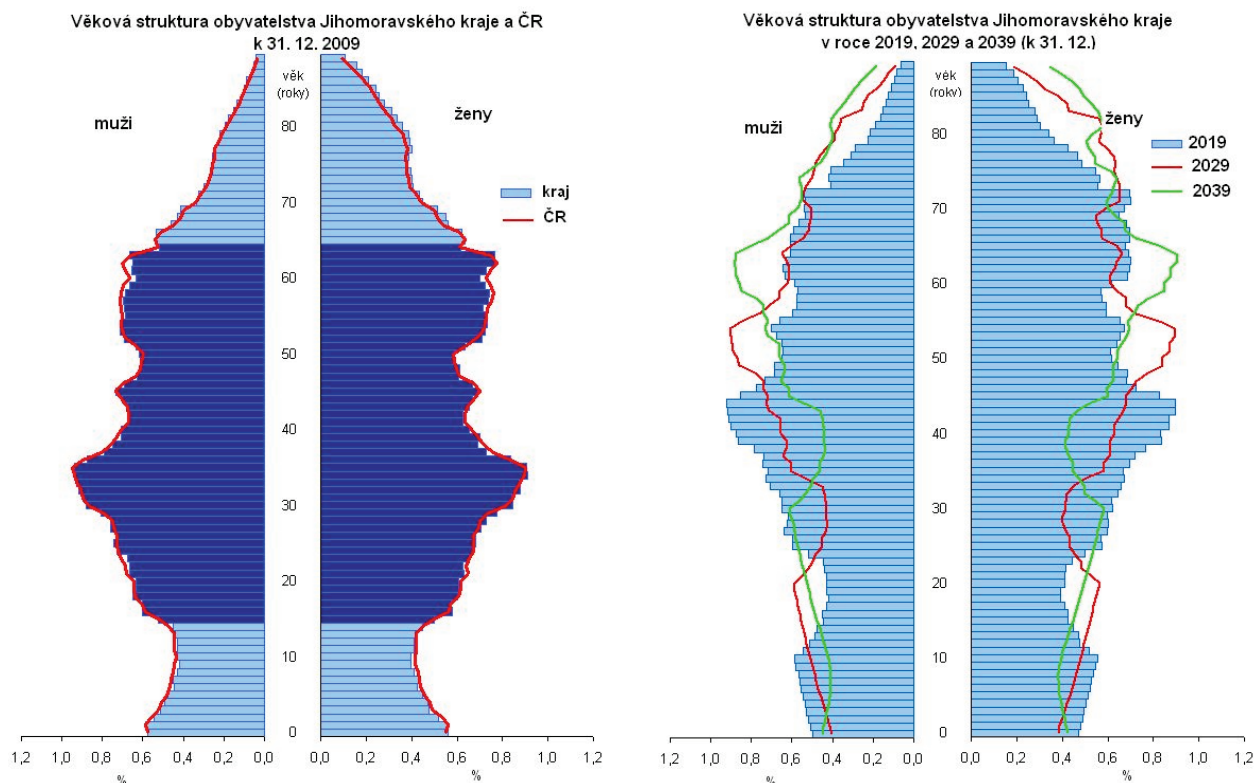
Vzhledem k očekávaným změnám ve věkové struktuře obyvatelstva se bude postupně měnit i velikost pracovní síly v kraji. Na základě **demografické projekce**⁵ lze očekávat, že v roce 2019 bude přibližně 752 tisíc obyvatel kraje v produktivním věku. To by za předpokladu stejné úrovně ekonomické aktivity jako v roce 2009 znamenalo pokles velikosti pracovní síly v kraji o téměř 50 tisíc osob, tedy přibližně o 8 %. V roce 2029 by mělo být v produktivním věku přibližně 717 tisíc osob a pracovní síla bude tvořit již jen 494 tisíc osob.

V roce 2060 klesne velikost pracovní síly pod hranici 360 tisíc osob

Je třeba upozornit, že čím větší je časový horizont projekce, tím větší je možnost odchylky od skutečnosti. Z tohoto důvodu jsou prováděny průběžné aktualizace dat projekce. Velice významnou skutečností je, že v případě projekce krajů není zahrnuta migrace, která je velmi významným faktorem věkové struktury, resp. pracovních sil v regionu.

⁵ Zdrojem je „Projekce obyvatelstva v krajích a oblastech ČR do roku 2065“, vydaná ČSÚ v roce 2010.

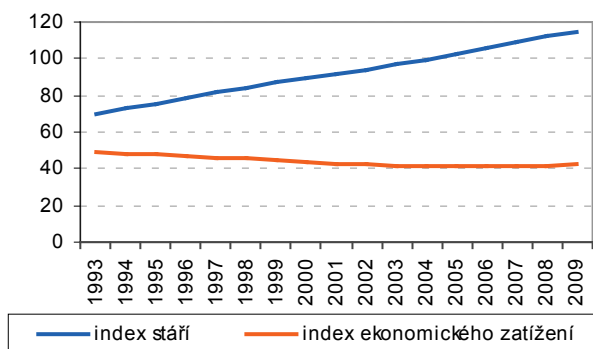
Graf č. 12 Věková struktura obyvatel v roce 2009 a projekce v roce 2019, 2029 a 2039



Změny ve vývoji pracovní síly dokumentuje i vývoj indexu stáří a indexu ekonomického zatížení

Změny ve věkové struktuře obyvatelstva kraje, které ovlivňují velikost pracovní síly, je možno doložit i vývojem indexů, jež jsou konstruovány poměry zastoupení věkových kategorií – **indexem stáří** jako počtu osob starších 65 let připadajících na 100 dětí ve věku 0 až 15 let a **indexem ekonomického zatížení**, jenž udává počet dětí a počet osob starších 65 let připadajících na 100 osob ve věku 15 až 64 let. V letech 1993 až 2009 sice rostl počet osob v poproduktivním věku rychleji než počet dětí (index stáří se zvyšoval), tento proces však byl doprovázen i růstem počtu osob v produktivním věku (index ekonomického zatížení klesal či stagnoval). Do budoucna je podle projekce obyvatel očekáván vedle výrazného růstu indexu stáří i postupný růst indexu ekonomického zatížení, v obou případech především zásluhou nárůstu počtu osob v poproduktivním věku.

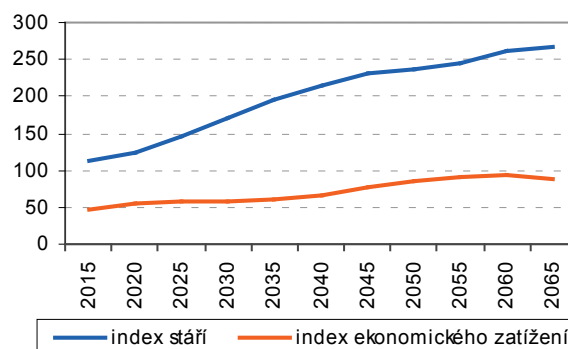
Graf č. 13 Vývoj indexu stáří a indexu ekonomického zatížení v Jiho-moravském kraji



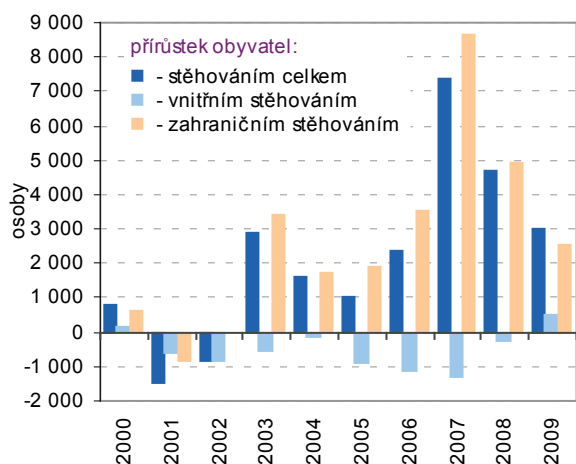
Díky stěhování se v kraji od roku 1993 zvýšil počet obyvatel o více než 31 tisíc

Bylo již uvedeno, že do výhledu do budoucnosti nebyla zahrnuta migrace obyvatelstva. Při pohledu na vývoj minulých let je zřejmé, že **stěhování má na počet pracovních sil na trhu práce významný vliv**. Počet obyvatel Jiho-moravského kraje se od roku 1993 zvýšil díky migraci o 31,5 tisíc osob (bez ohledu na jejich věk), od roku 2000 se zvýšil o 21,4 tisíc osob.

Graf č. 14 Očekávaný vývoj indexu stáří a indexu ekonomického zatížení v Jiho-moravském kraji



Graf č. 15 Přírůstek obyvatel stěhováním v Jihomoravském kraji



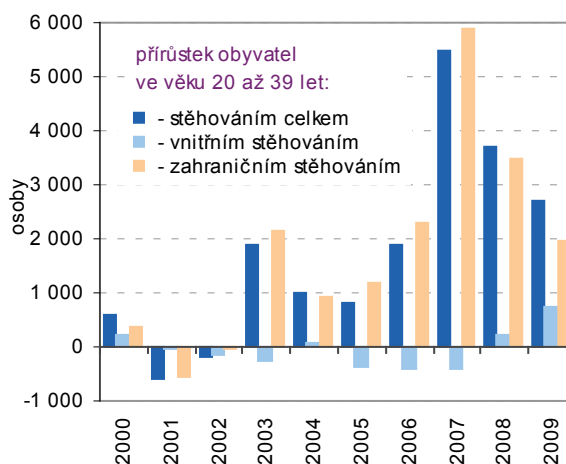
Kladný přírůstek stěhováním byl způsoben hlavně cizinci

Z grafu 15 je patrné, že přírůstek obyvatel stěhováním v posledních 10 letech je způsoben především migrací cizinců. Celkem sice stěhováním přibýlo 21 381 obyvatel, ovšem **saldo vnitřního stěhování bylo záporné (- 5 107 osob)**, **saldo zahraničního stěhování bylo kladné (+ 26 488 osob)**. Dopad vnitřní migrace na velikost pracovní síly nebyl v Jihomoravském kraji stejně jako ve většině ostatních krajů republiky v porovnání se zahraniční migrací nijak významný.

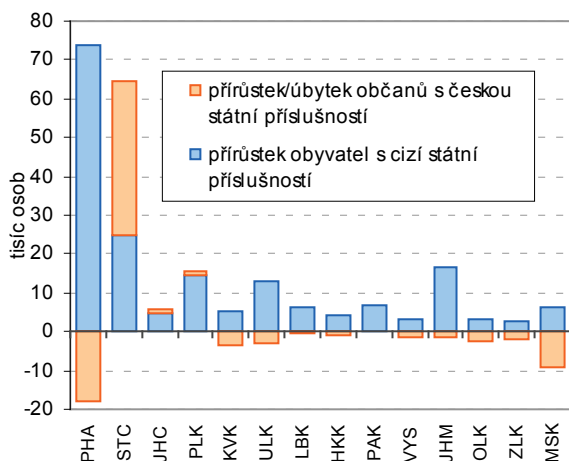
Mladí lidé z kraje neodcházejí

Výše uvedený pohled je spíše důležitý z hlediska věkové skladby, neboť hlavně pro budoucí velikost pracovní síly je **důležitá preference mladých lidí žít a bydlet v regionu** (v letech 2000 až 2009 bylo saldo vnitřního stěhování osob ve věku 20 až 39 let záporné, úbytek však činil pouze 368 osob). Je však třeba dodat, že v posledních letech velké množství převážně mladých lidí žije a pracuje jinde než v místě trvalého bydliště, takže údaje o vnitřním stěhování mohou být podhodnocené.

Graf č. 16 Přírůstek stěhováním obyvatel ve věku 20 až 39 let v Jihomoravském kraji



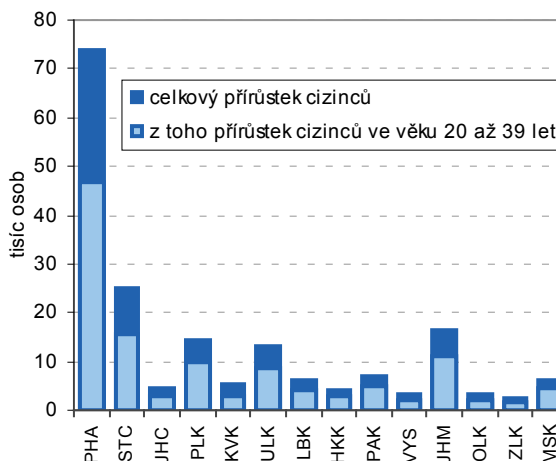
Graf č. 17 Přírůstek obyvatel podle státní příslušnosti v období 2007 až 2009



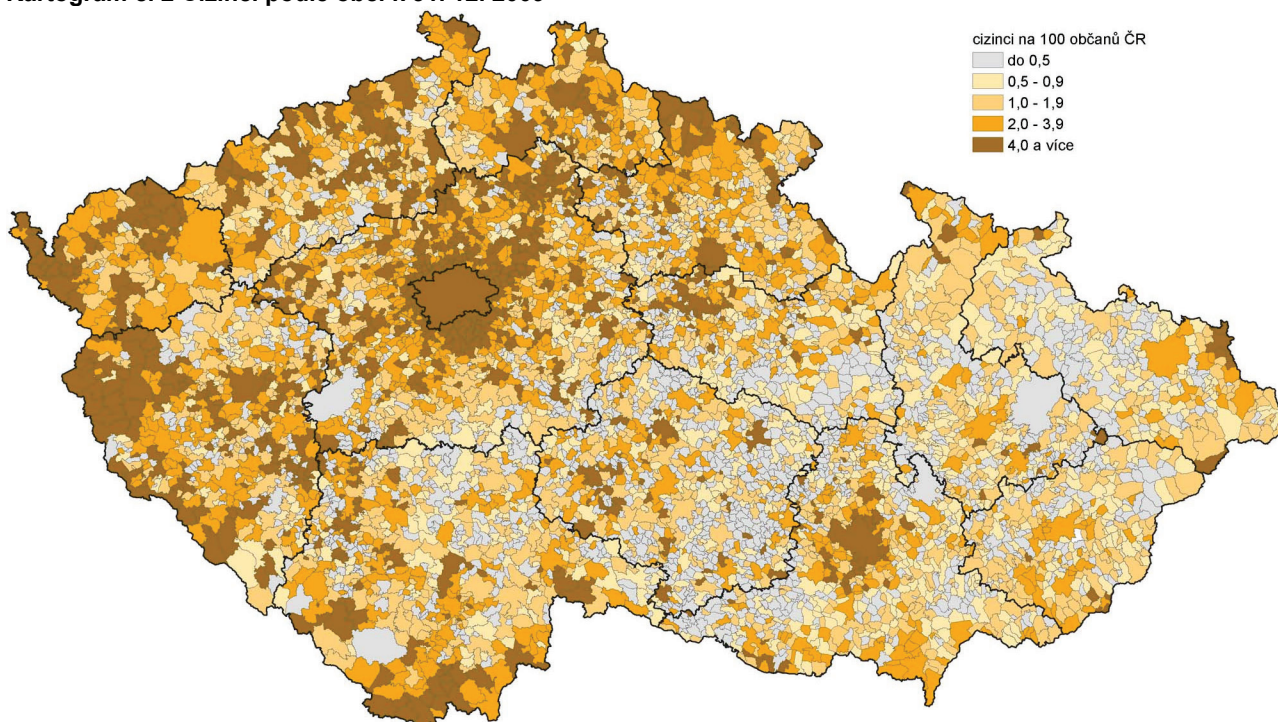
Mezi cizinci převládají mladí lidé

Kladné saldo zahraničního stěhování za roky 2007 až 2009 bylo zaznamenáno ve všech krajích ČR, v Jihomoravském kraji byla jeho hodnota po Hl. m. Praze a Středočeském kraji 3. nejvyšší. Z grafu 18 vyplývá, že **nadpoloviční většinu při stěhováním cizinců ve většině krajů tvořili mladí lidé ve věku 20 až 39 let**. Je třeba také dodat, že cizinci se stěhují nejen ze zahraničí, ale dále migrují v rámci republiky. Z tohoto pohledu tvořilo saldo osob s jiným než českým občanstvím v letech 2000 až 2009 v Jihomoravském kraji 24 152 osob.

Graf č. 18 Přírůstek cizinců ve věku 20 až 39 let a celkový přírůstek cizinců v letech 2007 až 2009



Kartogram č. 2 Cizinci podle obcí k 31. 12. 2009



Zdroj: Ministerstvo vnitra ČR

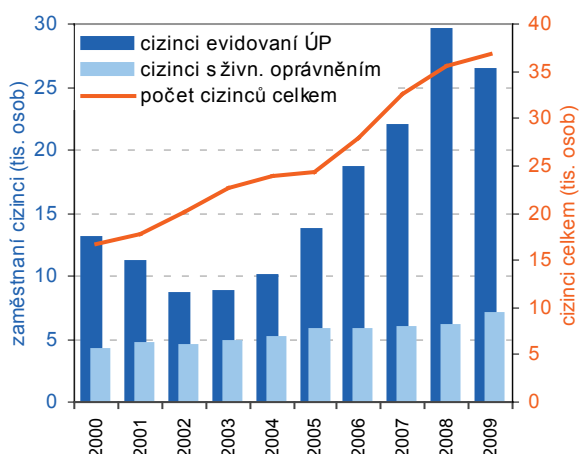
Jihomoravský kraj je krajem s třetím nejvyšším počtem cizinců

O významu cizinců při migraci již byla zmínka. Vedle jejich pohybu je pro velikost pracovní síly důležité i to, kolik jich už v kraji žije a jaké je jejich složení (tj. zda se trhu práce účastní či nikoliv, skladba podle věku apod.). **V roce 2009 žilo v Jihomoravském kraji 36,9 tisíc cizinců**, jejich počet se od roku 2000 zvýšil o 20,0 tisíc osob. Nejvyšší meziroční přírůstky počtu cizinců byly zaznamenány v letech 2006 až 2008, v roce 2009 s hospodářským zpomalením se dosavadní nárůst zastavil. Počet cizinců byl v roce 2009 sice mezi kraji 3. nejvyšší, ovšem v přepočtu na 1 000 obyvatel (32 cizinců na 1 000 obyvatel) to byla až 7. nejvyšší hodnota. Např. v Praze na tisíc obyvatel připadlo 119 cizinců, naproti tomu ve Zlínském kraji pouze 14 cizinců.

Růst počtu cizinců na trhu práce se v roce 2009 zastavil

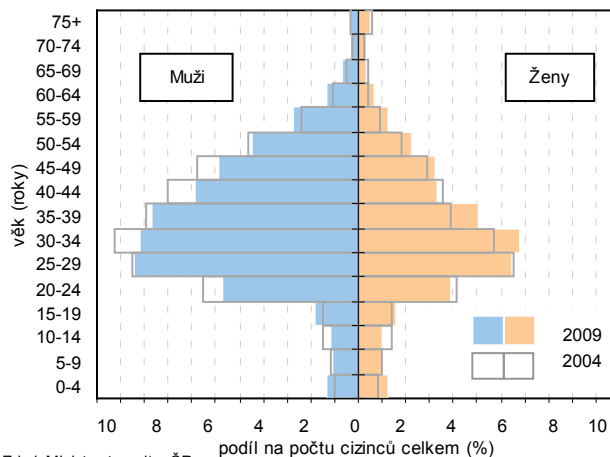
Cizinci na trhu práce mohou být **v zaměstnaneckém poměru** – jsou registrovaní na úřadech práce (evidence Ministerstva práce a sociálních věcí ČR), **nebo mají platné živnostenské oprávnění** (evidence Ministerstva průmyslu a obchodu ČR). Zatímco počet cizinců s živnostenským oprávněním se v Jihomoravském kraji v letech 2000 až 2009 zvolna zvyšoval, růst počtu cizinců v postavení zaměstnanců se v roce 2009 zastavil.

Graf č. 19 Vývoj počtu cizinců, zaměstnaných a cizinců s živnostenským oprávněním v Jihomoravském kraji



Zdroj: MPSV ČR, MPO ČR

Graf č. 20 Věková struktura cizinců v Jihomoravském kraji k 31. 12. 2004 a 2009

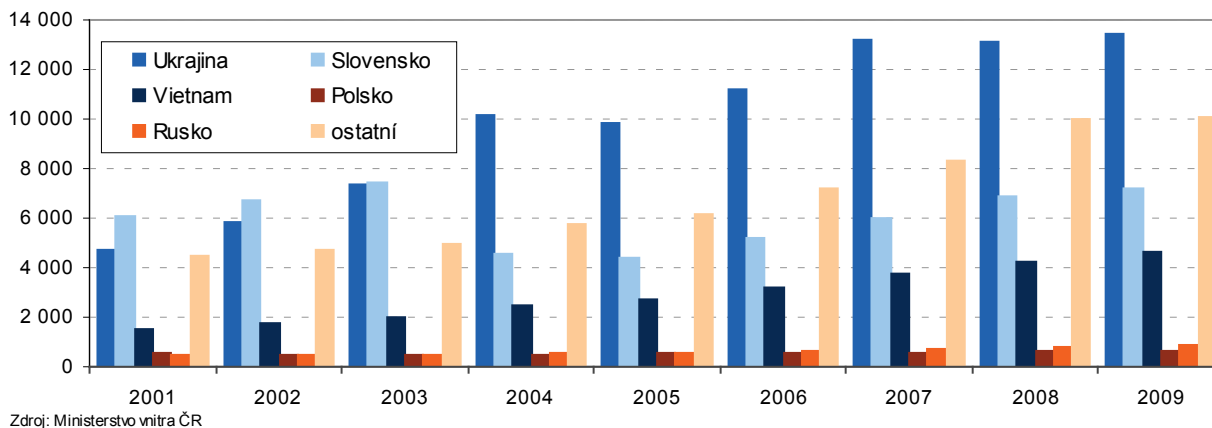


Zdroj: Ministerstvo vnitra ČR

Podíl pracujících cizinců na počtu zaměstnaných se za posledních 10 let zdvojnásobil

Zaměstnávání cizinců je jev vysoce společensky sledovaný, jenž postupně nabývá na významu. Celkový **podíl pracujících cizinců** (zaměstnanců a živnostníků) na celkovém počtu zaměstnaných (údaj z VŠPS) v Jihomoravském kraji **se zvýšil** z 2,8 % v roce 2000 na 6,3 % v roce 2009. Podíl cizinců na pracovní síle v roce 2009 byl mezi kraji 5. nejvyšší (v Praze cizinci tvořili 16,3 % zaměstnaných, naproti tomu v Olomouckém kraji pouze 1,9 %).

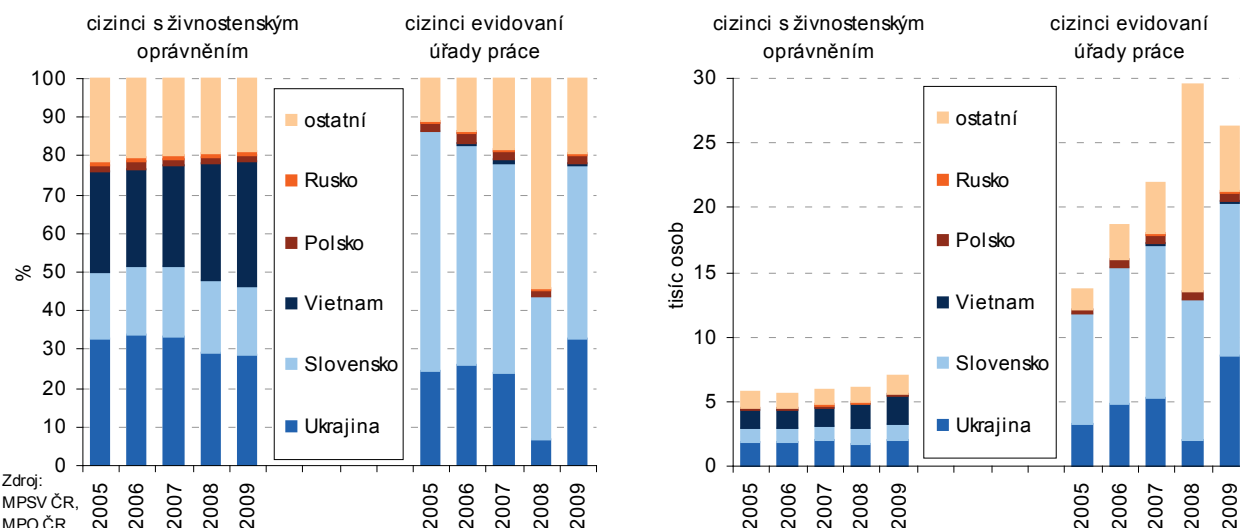
Graf č. 21 Cizinci v Jihomoravském kraji podle státního občanství



Kdo jsou cizinci žijící v kraji?

Mezi jednotlivými národnostmi (resp. státními příslušnostmi) existují rozdíly, které však nelze z oficiálních podkladů zjistit. Spíše obecně platí, že například Slováci jsou většinou mladí, přišli za studiem a prvními pracovními příležitostmi, ale také část Slováků jsou romské rodiny, které sem přišly za svými příbuznými. U Ukrajinců přicházejí hlavně muži za prací bez rodin, Rusové a Vietnamci přichází i s rodinami apod. Otázkou zůstává, jakou roli hraje zaměstnávání cizinců v jednotlivých podnicích, především cizinců v postavení zaměstnanců. Na jedné straně se tímto způsobem pokrývá potřeba nedostatkových profesí mnohdy vysoce kvalifikovaných, tento způsob zvyšuje konkurenci v uplatnění pracovních sil a je motivující pro zvyšování kvalifikace a kvality lidských zdrojů. Na druhé straně, a zřejmě ve většině případů, jsou tímto způsobem pokryty potřeby pomocné, méně kvalifikované a tím i méně odměňované práce. Zde se naskytá často diskutovaná otázka, zda by volné pracovní síly z místních zdrojů z řad nezaměstnaných byly schopny, resp. ochotny tuto práci zastat. Navíc úplně stranou zůstává zaměstnávání cizinců „na černo“.

Graf č. 22 Struktura zaměstnanosti cizinců v Jihomoravském kraji podle státního občanství (k 31. 12.)



Vliv úmrtnosti na velikost pracovní síly

Demografickým jevem, který ovlivňuje velikost pracovní síly, je i úmrtnost. V letech 2000 až 2009 v Jihomoravském kraji zemřelo 27,2 tisíc osob ve věku 15 až 64 let. Ovšem vzhledem k tomu, že z dostupných podkladů není zřejmá předešlá ekonomická aktivita zemřelých, není možno kvantifikovat dopady na velikost pracovní síly v kraji.

Ekonomicky neaktivních mírně přibývá

Již v úvodu bylo řečeno, že vedle těch, kteří se trhu práce přímo účastní, tj. ekonomicky aktivních, jsou důležitým faktorem velikosti pracovní síly i **ekonomicky neaktivní**⁶. V roce 2009 tvořili v Jihomoravském kraji 42,6 % obyvatel starších 15 let. Tento podíl se dlouhodobě mírně zvyšuje – v roce 2000 to bylo 40,3 %.

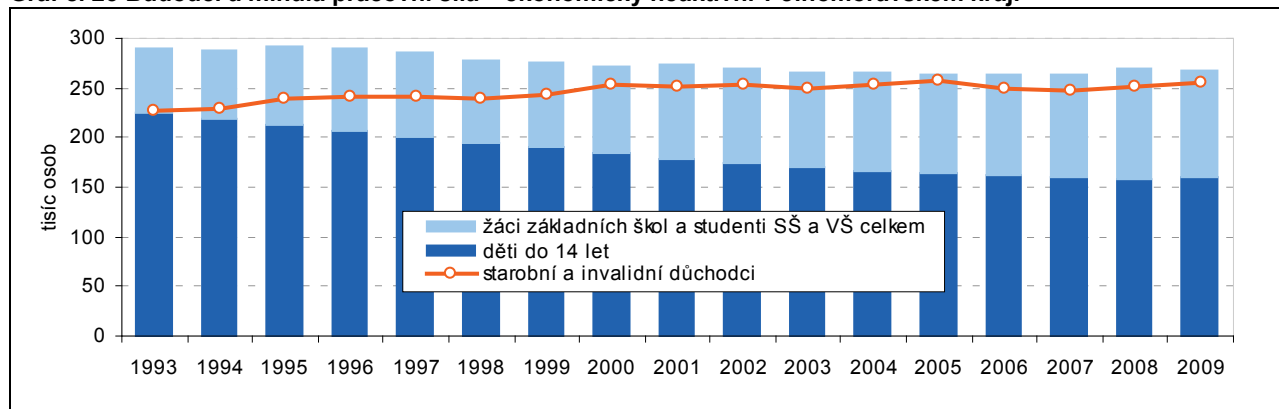
Největší část ekonomicky neaktivních tvoří důchodci

Většinu ekonomicky neaktivních tvoří starobní a invalidní důchodci (v roce 2009 v Jihomoravském kraji 60,6 %), kteří jsou většinou již v poproduktivním věku a na trhu práce působili v minulosti. Obecně počet starobních důchodců narůstá přirozenou cestou stárnutím populace, v některých případech je však odchod do neaktivity uspišen jako nástroj řešení nezaměstnanosti, řešení úspor v době ekonomických potíží.

Svoji roli sehrávají i osoby na rodičovské dovolené

Určitý potenciál pracovní síly představují ti, kteří trh práce dočasně opustili – **osoby na rodičovské dovolené**, případně osoby v domácnosti. Vliv se projevuje poklesem ekonomické aktivity žen v mateřském věku (v uplynulých letech se posouval v souvislosti se zvyšujícím se průměrným věkem matek). Ovšem vzhledem k tomu, že v uplynulých letech nebyla zaznamenána žádná populační exploze (počet osob na rodičovské dovolené v jednotlivých letech spíše kolísá – v období 1993 až 2009 od 17 do 25 tisíc), pohyb v této oblasti není pro vývoj pracovních sil, resp. vývoj počtu ekonomicky neaktivních, nijak zvlášť významný (meziroční nárůst v roce 2007 o pětinu lze přičíst změnám ve výši vyplácené mateřské). V roce 2009 tvořily osoby na rodičovské dovolené 4,9 % počtu ekonomicky neaktivních. Pokud by celá skupina v kraji v roce 2009 vstoupila naráz na trh práce, pracovní síla by vzrostla o 3,6 %.

Graf č. 23 Budoucí a minulé pracovní síla – ekonomicky neaktivní v Jihomoravském kraji



Budoucí pracovní síla dosud převažuje nad minulou

Významnou složkou ekonomicky neaktivních jsou potenciální pracovní síly, které se zatím na své budoucí povolání připravují (žáci a studenti). V Jihomoravském kraji i přes pokles počtu narozených dětí, které se teď již stávají 15letými, **budoucí pracovní síla převažuje nad minulou** (budoucí pracovní silou rozumíme počet dětí, žáků a studentů). Počet důchodců v dlouhodobém pohledu postupně vzrůstal a v roce 2000 přesáhl hranici 250 tisíc osob (v roce 2009 to bylo 255,2 tisíc osob). Ovšem v roce 1993 tvořil „přebytek“ budoucí pracovní síly 63,0 tisíc osob, v roce 2000 to bylo 18,4 tisíc osob a v roce 2009 již jen 12,2 tisíc osob.

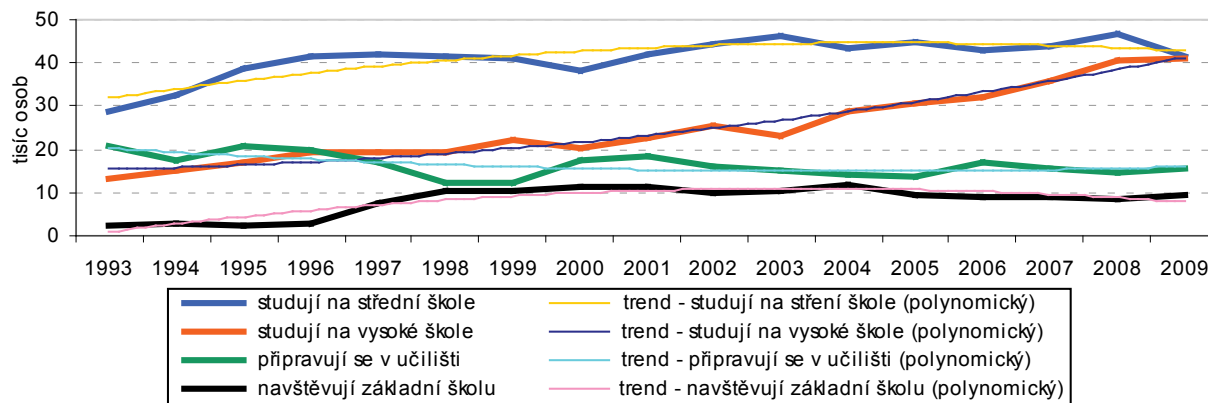
Příprava na budoucí povolání se prodlužuje jak růstem počtu vysokoškolských studentů, tak i studentů středních škol s maturitou

Bylo již uvedeno, že míra ekonomické aktivity osob ve věku 15 až 19 a 20 až 24 let zaznamenala v uplynulých letech nejvýraznější pokles. Příprava na budoucí povolání se snahou o získání co nejvyššího stupně vzdělání prodlužuje, **lidé stráví formálním vzděláváním více let** (namísto tříletých učebních oborů volí čtyřleté obory s maturitou, po vyučení pokračují v nástavbovém studiu, roste počet studentů vysokých škol).

Výsledky výběrového šetření pracovních sil v Jihomoravském kraji ukázaly zřejmý růst počtu studentů vysokých škol, nejdříve růst a následně určitou stagnaci počtu studentů středních škol, ale i pokles zájmu o odborná učiliště. Znázornění v grafu 24 zachytilo určité výkyvy způsobené právě metodou výběrového šetření, ale použití „vyhlazení trendem“ přesvědčivě ukazuje vývoj v této oblasti.

⁶ Mezi ekonomicky neaktivní osoby starší 15 let patří starobní a invalidní důchodci, žáci základních škol a učilišť, studenti středních a vysokých škol, osoby v domácnosti pečující o rodinu, osoby na rodičovské dovolené, osoby s omezujícími zdravotními důvody, osoby, které nejsou schopny nástupu do zaměstnání do 14 dnů a osoby s ostatními důvody.

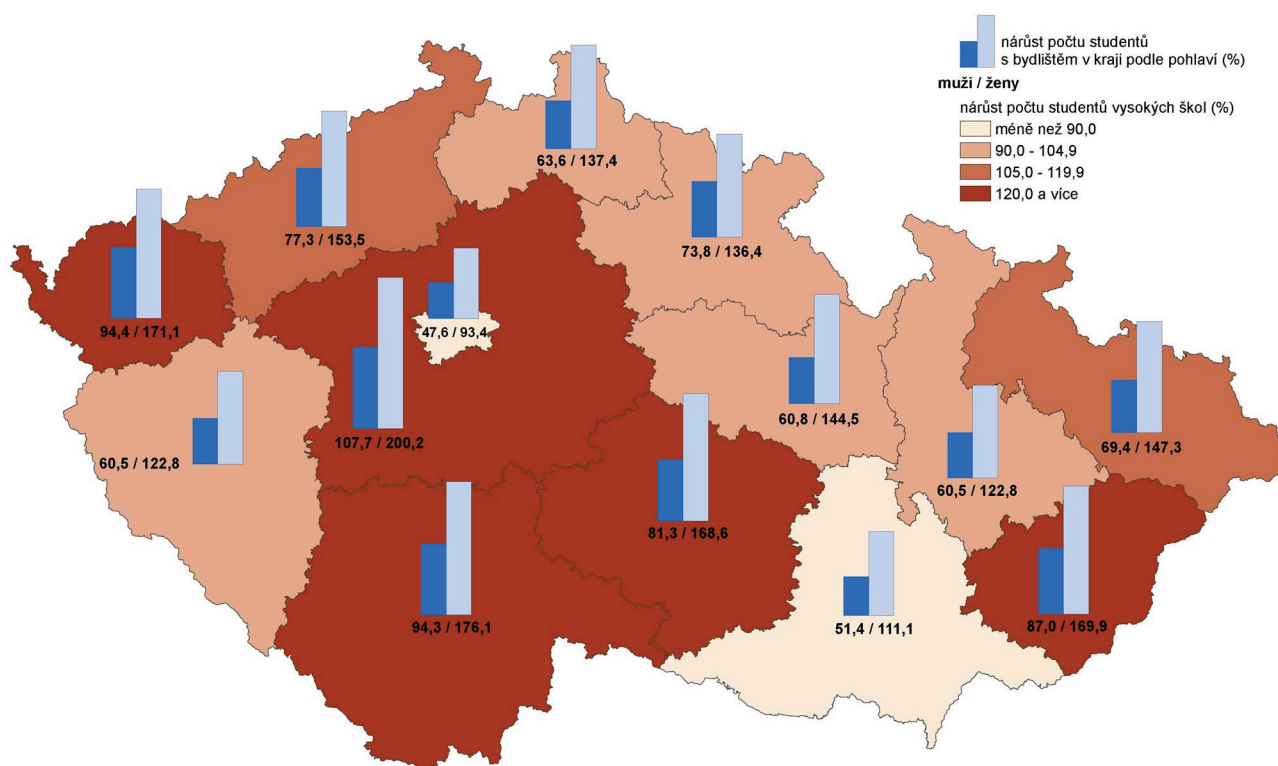
Graf č. 24 Žáci a studenti ve věku starších 15 let – ekonomicky neaktivní v Jihomoravském kraji



Podíl studentů vysokých škol na počtu studujících se za posledních 17 let zdvojnásobil

Změny ve struktuře studujících jsou zřejmé i z grafu 25. Jestliže v roce 1993 tvořili studenti vysokých škol v Jihomoravském kraji 20,9 % studujících, v roce 2000 to bylo již 26,7 % a v roce 2009 41,8 %. Naproti tomu podíl žáků učilišť na počtu studujících poklesl z 33,1 % v roce 1993 na 16,1 % v roce 2009. Obdobný proces proběhl i v ostatních krajích, neboť podíl vysokoškoláků ze studujících v ČR se zvýšil z 19,2 % na 38,4 %, naopak podíl navštěvujících učiliště poklesl z 35,2 % v roce 1993 na 16,3 % v roce 2009.

Kartogram č. 3 Změna počtu studentů vysokých škol mezi lety 2000 – 2009

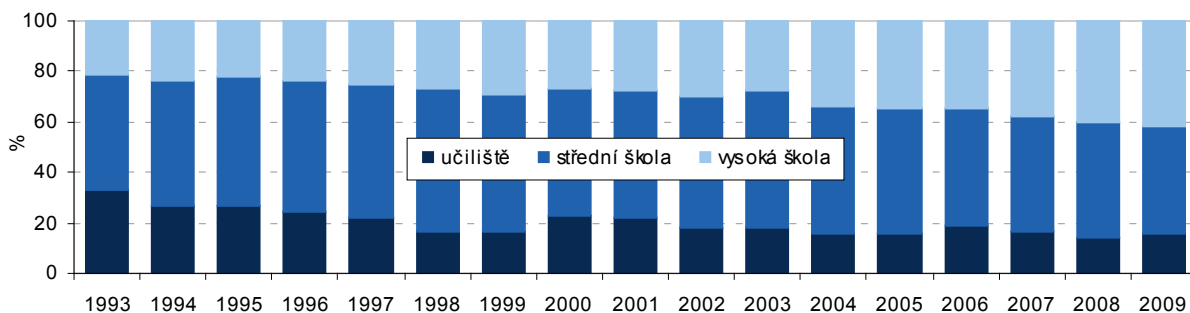


Zdroj: Ústav pro informace ve vzdělávání

Nárůst počtu studentů vysokých škol je společný všem krajům, i když v Jihomoravském patřil k nejnižším

Dosud uvedené údaje o studujících v kraji byly získané z výsledků výběrového šetření pracovních sil. Dalším zdrojem jsou informace z Ústavu pro informace ve vzdělávání. Údaje o počtech studentů středních či vysokých škol v tabulkové příloze jsou přesně kvantifikovány a vychází z nich i kartogram 3 a grafy 26 a 27. I z tohoto zdroje vyplývá nárůst počtu studentů vysokých škol. Z kartogramu je však patrné, že v porovnání let 2009 a 2000 jsou Jihomoravský kraj spolu s Prahou kraje s nejnižším nárůstem počtu studentů VŠ. Oba kraje se však dlouhodobě vyznačují vysokým stupněm vzdělanosti obyvatelstva, jsou také centry vysokoškolského vzdělávání, zřejmý byl i vysoký výchozí počet vysokoškolských studentů v roce 2000.

Graf č. 25 Struktura studujících v Jihomoravském kraji



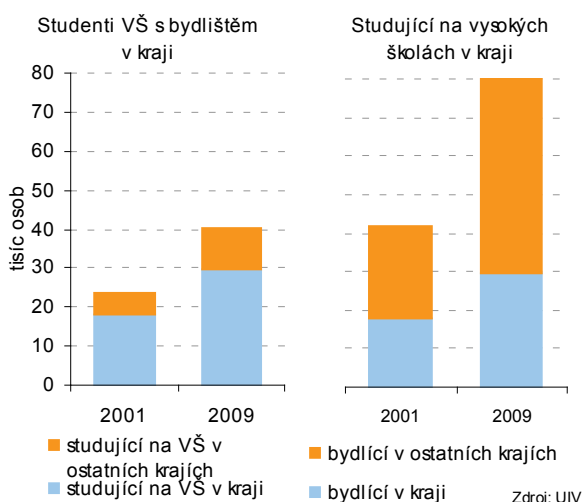
Podíl VŠ studentů s bydlištěm v kraji, kteří studují v jiném kraji, se zvýšil jen nepatrně

Studenti vysokých škol svým studiem sice oddalují svůj vstup na trh práce, ovšem následně znamenají významný přínos pro kvalitu pracovní síly. Z grafu 26 je patrný nárůst počtu studentů vysokých škol bydlících v Jihomoravském kraji. V roce 2009 se proti roku 2001 zvýšil jejich počet o 16,5 tisíce osob (počet studujících vysoké školy v kraji o 11 467 osob a počet studujících vysoké školy v jiných krajích o 5 071 osob).

Výrazně však vzrostl počet studentů VŠ s bydlištěm v jiném kraji

Důležitá je i druhá část grafu, která ukazuje nárůst celkového počtu studentů studujících vysoké školy v kraji. Na vysokých školách v Jihomoravském kraji v roce 2009 studovalo téměř 80 tisíc studentů, což bylo o 38 tisíc studentů více než v roce 2001. Počet studentů s bydlištěm v jiných krajích se zvýšil o více než 26 tisíc osob. Tato skutečnost může být důležitá pro budoucí kvalitu lidských zdrojů při alespoň částečném zachování vazby „místo studia – místo života“.

Graf č. 26 Studenti vysokých škol s bydlištěm v Jihomoravském kraji a mimo něj



Graf č. 27 Poměr studentů VŠ s bydlištěm v kraji k počtu obyvatel věku 20 – 29 let k 31. 12. 2009

