

8. Dlouhodobý vývoj

Na území současného Olomouckého kraje se při Sčítání 1980 nacházelo 310 obcí. Následné porevoluční změny přinesly mimo jiné úpravy v sídelní struktuře, přičemž některé z místních částí úspěšně žádaly o obnovení statutu obce. Tímto se počet obcí v kraji postupně zvyšoval, a to na 372 obcí v roce 1991 a 397 obcí v roce 2001. Na počátku roku 2007 vznikla samostatná obec Držovice, která se vyčlenila z města Prostějova, a v roce 2009 vznikla samostatná obec Petrov nad Desnou, která se vyčlenila z obce Sobotín. Díky těmto změnám v sídelním uspořádání byl Olomoucký kraj při Sčítání 2011 vymezen územím 399 obcí.

Tab. 8.1 Vývoj sídelní struktury podle velikostních skupin obcí *)

(do roku 2001 podle trvalého pobytu, od roku 2011 podle obvyklého pobytu)

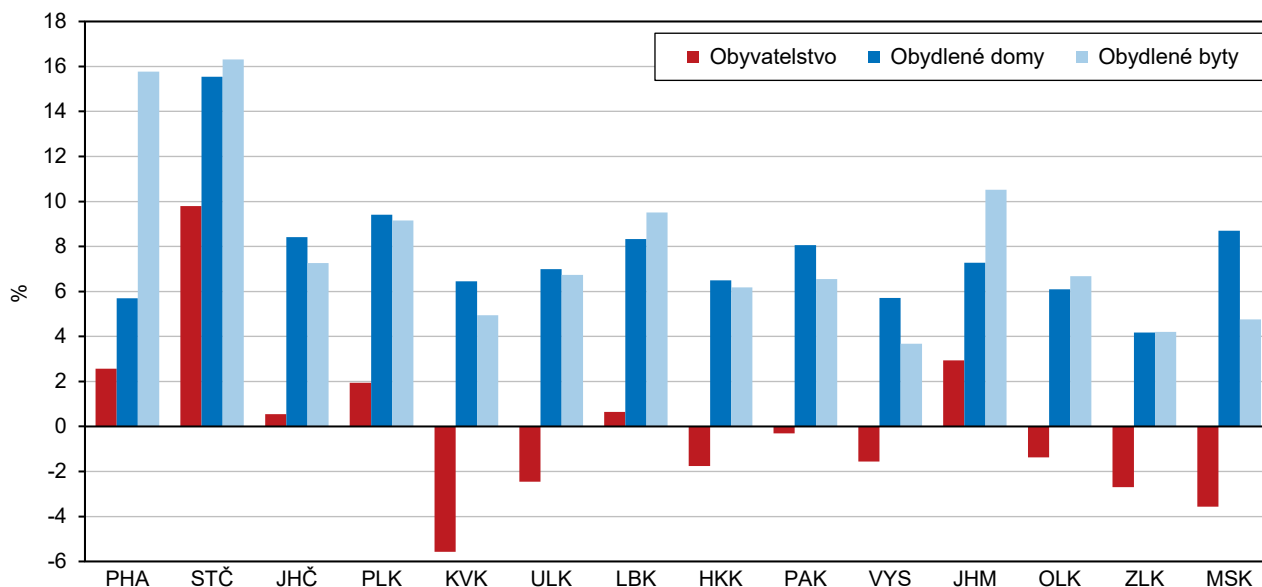
	1980		1991		2001		2011		2021	
	počet obcí	podíl bydlících obyvatel (%)	počet obcí	podíl bydlících obyvatel (%)	počet obcí	podíl bydlících obyvatel (%)	počet obcí	podíl bydlících obyvatel (%)	počet obcí	podíl bydlících obyvatel (%)
Olomoucký kraj	310	100,0	372	100,0	397	100,0	399	100,0	402	100,0
v tom obce s počtem obyvatel:										
do 199	22	0,5	44	1,0	50	1,1	48	1,1	50	1,1
200–499	94	5,0	122	6,5	133	7,0	130	6,9	132	7,1
500–999	83	9,1	92	9,7	96	10,0	102	10,9	101	10,8
1 000–4 999	96	29,8	101	28,7	105	29,5	106	30,3	106	30,4
5 000–19 999	11	19,6	9	17,4	9	16,8	9	16,3	9	15,7
20 000–49 999	2	12,6	1	4,7	3	19,6	3	18,5	3	17,7
50 000 a více	2	23,5	3	32,0	1	15,9	1	16,1	1	17,1

*) Obce byly zařazeny do velikostních skupin podle počtu obyvatel zjištěného při příslušném sčítání.

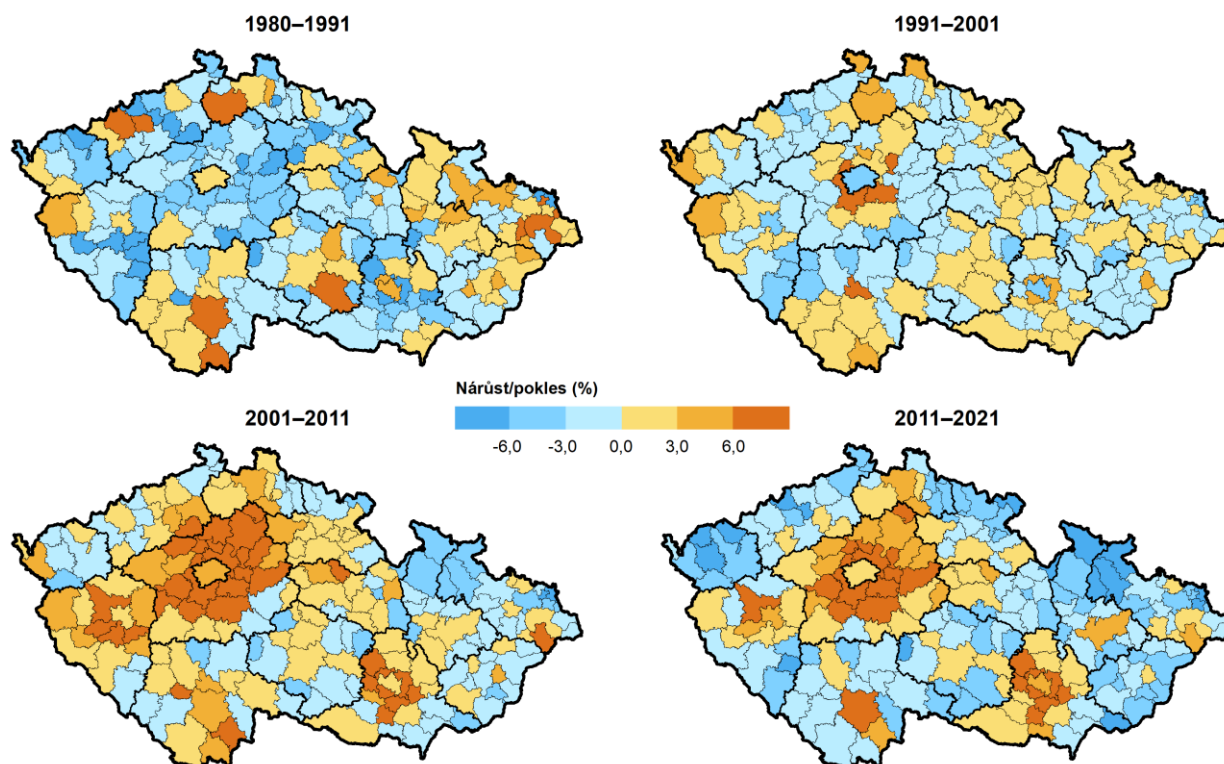
Během desetiletí ohraničeného dvěma posledními cenzy se počet obcí v kraji zvýšil o tři obce, které vznikly k 1. lednu 2016 v souvislosti s optimalizací území Vojenského újezdu Libavá. Jednalo se o obce Kozlov, Luboměř pod Strážnou a Město Libavá. Díky tomu tvořilo při Sčítání 2021 území Olomouckého kraje 402 obcí. Dlouhodobý, zejména porevoluční vývoj přinesl úbytek populace v největších městech, který se promítl do nižšího počtu i podílu bydlících osob v největších velikostních skupinách obcí.

Graf 8.1 Změna hodnot vybraných ukazatelů v krajích mezi roky 2011 a 2021

(přepočteno na území krajů platné k 26. 3. 2021; podle obvyklého pobytu)



Změna počtu obyvatel ve správních obvodech ORP mezi jednotlivými sčítáními v letech 1980–2021



Za období 1980–2011 jsou údaje podle místa trvalého pobytu, za 2011–2021 podle místa obvyklého pobytu. Od roku 2001 se započítávají cizinci s dlouhodobým pobytem. Data jsou přepočtena na územní strukturu SLDB 2021. Zdroj: ČSÚ, SLDB 1980, 1991, 2001, 2021

Z demografického hlediska stvrdil poslední census v Olomouckém kraji dvě základní tendence, a to úbytek populace a její stárnutí. V Olomouckém kraji mělo k 26. 3. 2021 obvyklý pobyt 619 788 osob, tj. o 8 640 osob méně než k 26. 3. 2011. Ačkoliv dřívější sčítání (tj. v roce 2001 a starší) byla zpracována podle místa trvalého pobytu, úbytek krajské populace je zřejmý i v dlouhodobém kontextu. Pokles počtu obyvatel přitom nepokrýval symetricky a souvisle celé území kraje. Dlouhodobě jej však doprovázely dva přetrvávající jevy. Prvním byl suburbanizační fenomén, který charakterizoval zejména poslední desetiletí 20. století a úvodní desetiletí 21. století a představoval stěhování obyvatel do bezprostředního zázemí významných sídel. Druhým jevem bylo vylidňování periférií, a to jak vnějších (tj. při státních hranicích s Polskem), tak vnitřních (tj. při hranicích se sousedními kraji).

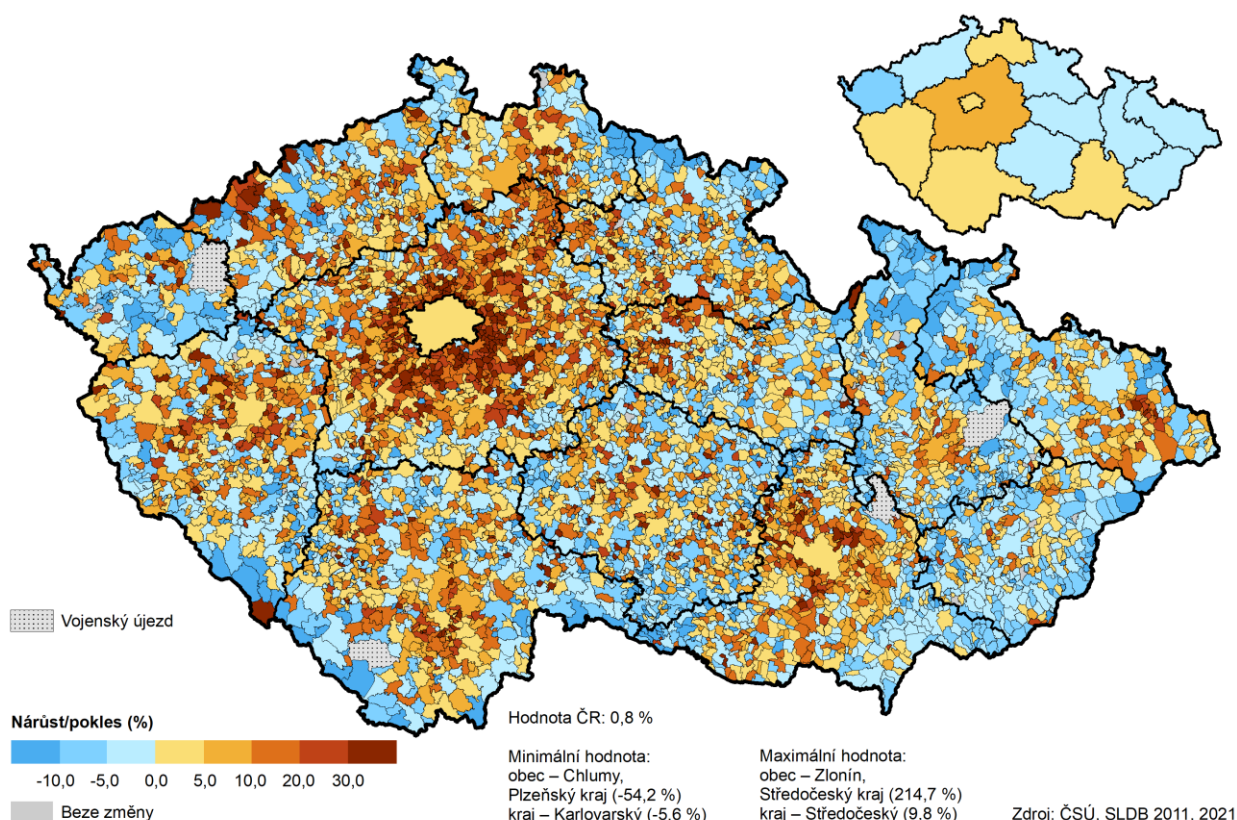
Tab. 8.2 Obyvatelstvo podle pohlaví a věku podle výsledků sčítání 1980 až 2021

(přepočteno na území kraje platné k 26. 3. 2021; do roku 2001 podle trvalého pobytu, od roku 2011 podle obvyklého pobytu)

	1980	1991	2001	2011	2021
Obyvatelstvo celkem	648 416	647 350	643 824	628 428	619 788
0–14 let	158 359	140 291	106 274	90 398	98 164
15–64 let	405 957	426 553	450 284	434 574	388 906
65 let a více (včetně nezjištěného věku)	84 100	80 506	87 266	103 456	132 718
Průměrný věk (roky)	34,6	35,9	38,4	41,2	43,3
Muži celkem	315 090	314 485	313 259	305 527	303 895
0–14 let	81 443	71 612	54 323	46 208	50 118
15–64 let	200 799	212 376	225 535	217 750	198 543
65 let a více (včetně nezjištěného věku)	32 848	30 497	33 401	41 569	55 234
Ženy celkem	333 326	332 865	330 565	322 901	315 893
0–14 let	76 916	68 679	51 951	44 190	48 046
15–64 let	205 158	214 177	224 749	216 824	190 363
65 let a více (včetně nezjištěného věku)	51 252	50 009	53 865	61 887	77 484

Zásadně se za poslední čtyři dekády proměnila věková struktura obyvatel. Jestliže v roce 1980 připadalo na 100 dětí ve věku 0 až 14 let celkem 53,1 seniorů ve věku 65 a více let, v roce 2021 již na stejný počet dětí stejného věku připadalo 135,2 seniorů. Pod tuto dramatickou změnu se podepsal protichůdný vývoj předproduktivní a poproduktivní složky v krajské populaci. Zatímco počet dětí se mezi censy v letech 1980 a 2021 snížil ze 158,4 tis. na 98,2 tis., počet seniorů starších 65 let se zvýšil z 84,1 tis. na 132,7 tis. Změny ve věkové skladbě se promítly do růstu průměrného věku obyvatel, který v roce 2021 činil 43,3 let a byl o 8,7 let vyšší než v roce 1980 (34,6 let). Novou událostí Sčítání 2021 se stalo zastavení dlouhodobého úbytku dětí, jejichž počet se oproti předchozímu sčítání zvýšil o 7,8 tis. Pod magickou 400tisícovou hranici naopak klesl počet osob v produktivním věku 15 až 64 let a na nové maximum vzrostl počet osob v poproduktivním věku 65 a více let.

Změna počtu obyvatel v obcích a krajích mezi sčítáním v roce 2011 a 2021



Polistopadový vývoj ovlivnil celospolečenské chování, které se zásadním způsobem promítlo i do řady sociálních či demografických témat. Jednou z oblastí, která doznala výrazných změn, byl deklarovaný vztah populace k náboženské víře. Zatímco v roce 1991 se k víře přihlásilo 331,0 tis. obyvatel Olomouckého kraje a dalších 211,1 tis. obyvatel bylo bez víry, o 30 let později se vzájemný poměr věřících a nevěřících zcela otočil. V roce 2021 se k víře přihlásilo 152,7 tis. obyvatel a naopak bez víry bylo 281,5 tis. obyvatel. Další oblastí, která v posledních dekáдах prochází řadou významných změn, představuje struktura dospělé populace podle rodinného stavu. Ačkoliv počet obyvatel starších 15 let se mezi roky 1991 a 2021 zvýšil jen nepatrně, počet svobodných mužů a žen vzrostl ze 104,4 tis. na 161,5 tis. Ještě výrazněji se v dospělé populaci Olomouckého kraje zvýšil počet rozvedených, a to z 30,7 tis. v roce 1991 na 72,4 tis. v roce 2021. Opačným směrem se vyvinula statistika ženatých mužů a vdaných žen. V roce 1991 byly v manželství necelé dvě třetiny dospělých obyvatel Olomouckého kraje (322,2 tis.), aby o 30 let později jejich počet nedosahoval ani poloviny populace 15leté a starší (240,2 tis.). V porovnání let 1991 a 2021 také mírně klesl počet ovdovělých, a to z 49,5 tis. na 45,5 tis. Mezi ovdovělými je dlouhodobě nejvýraznější genderový rozdíl, z důvodu vysoké početní převahy vdov nad vdovci.

Tab. 8.3 Obyvatelstvo ve věku 15 let a více podle pohlaví a rodinného stavu podle výsledků sčítání 1980 až 2021

(přepočteno na území kraje platné k 26. 3. 2021; do roku 2001 podle trvalého pobytu, od roku 2011 podle obvyklého pobytu)

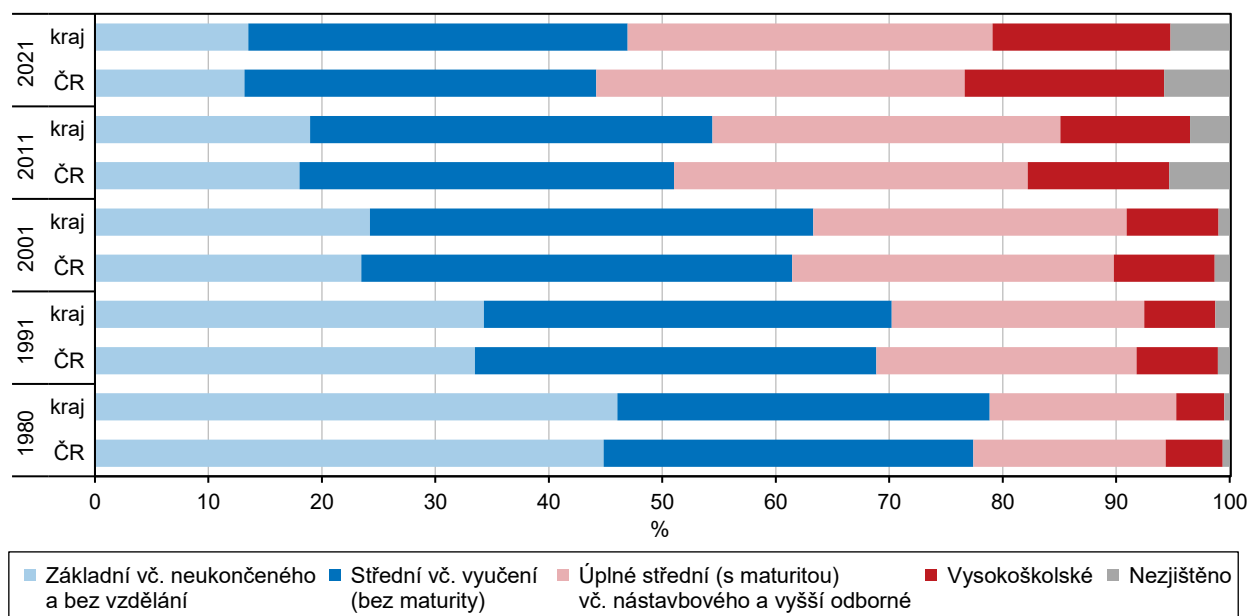
	1980	1991	2001	2011	2021
Obyvatelstvo ve věku 15 let a více celkem¹⁾	490 057	507 059	537 550	538 030	521 624
z toho podle rodinného stavu:					
svobodní/svobodné	.	104 404	138 914	158 298	161 454
ženaí/vdané	326 260	322 175	300 873	269 943	240 240
rozvedení/rozvedené	.	30 654	46 445	61 741	72 374
ovdovělí/ovdovělé	.	49 506	48 802	47 292	45 503
Muži ve věku 15 let a více celkem¹⁾	233 647	242 873	258 936	259 319	253 777
z toho podle rodinného stavu:					
svobodní	.	61 285	79 694	89 528	92 602
ženaí	162 834	161 023	150 324	134 797	120 208
rozvedení	.	12 727	20 125	26 744	32 087
ovdovělí	.	7 653	7 504	7 788	7 759
Ženy ve věku 15 let a více celkem¹⁾	256 410	264 186	278 614	278 711	267 847
z toho podle rodinného stavu:					
svobodné	.	43 119	59 220	68 770	68 852
vdané	163 426	161 152	150 549	135 146	120 032
rozvedené	.	17 927	26 320	34 997	40 287
ovdovělé	.	41 853	41 298	39 504	37 744

¹⁾ do roku 2011 včetně nezjištěného věku

Dramaticky se v populaci mění její vzdělanostní skladba s tím, že postupně klesá zastoupení osob s nejnižším vzděláním a naopak roste podíl osob s nejvyšším vzděláním. V roce 1980 žilo v Olomouckém kraji 225,6 tis. osob se základním vzděláním (vč. neukončeného a bez vzdělání), což představovalo téměř polovinu dospělé populace. V roce 2021 mělo stejné vzdělání pouze 70,6 tis. osob, tj. každý sedmý dospělý obyvatel v kraji. Zásadně se v populaci zvýšil počet absolventů úplného středního vzdělání (s maturitou), a to z 80,6 tis. v roce 1980 na 167,7 tis. v roce 2021, a rovněž počet vysokoškoláků, a to z 20,7 tis. v roce 1980 na 81,8 tis. v roce 2021.

Graf 8.2 Obyvatelstvo ve věku 15 let a více podle nejvyššího dosaženého vzdělání

(přepočteno na území kraje platné k 26. 3. 2021; do roku 2001 podle trvalého pobytu, od roku 2011 podle obvyklého pobytu)



Velikost pracovní síly se mezi sčítáními v letech 2011 a 2021 zvýšila na 317,9 tis. osob, přesto zůstala pod průměrem předchozích censů. Ve výrazně lepší kondici se v roce 2021 nacházel pracovní trh a uplatnění obyvatel bydlících v Olomouckém kraji, a to v porovnání jak s rokem 2011, tak s rokem 2001. Ačkoliv v roce 2001 tvořilo pracovní sílu více osob než v roce 2021, počet zaměstnaných byl paradoxně nižší. Příčinou byla vyšší nezaměstnanost, která se v letech 2001 i 2011 negativně promítla do charakteristiky ekonomické aktivity populace. Při Sčítání 2021 bydlelo v kraji 295,9 tis. osob mimo pracovní sílu. Jejich počet byl nejnižší z posledních pěti censů, a to navzdory spíše rostoucímu počtu nepracujících důchodců.

Tab. 8.4 Ekonomická aktivita obyvatelstva podle výsledků sčítání 1980 až 2021

(přepočteno na území kraje platné k 26. 3. 2021; do roku 2001 podle trvalého pobytu, od roku 2011 podle obvyklého pobytu)

	1980	1991	2001	2011	2021
Pracovní síla	333 151	334 898	326 547	303 992	317 949
muži	175 042	175 667	178 867	165 509	173 072
ženy	158 109	159 231	147 680	138 483	144 877
v tom: zaměstnaní	333 151	327 169	287 794	268 014	301 779
muži	175 042	171 137	158 469	147 131	164 752
ženy	158 109	156 032	129 325	120 883	137 027
nezaměstnaní	-	7 729	38 753	35 978	16 170
muži	-	4 530	20 398	18 378	8 320
ženy	-	3 199	18 355	17 600	7 850
Osoby mimo pracovní sílu	315 265	312 452	313 625	300 694	295 909
muži	140 048	138 818	132 189	126 482	127 204
ženy	175 217	173 634	181 436	174 212	168 705
z toho nepracující důchodci	108 741	127 186	143 534	147 180	146 073
muži	37 753	45 827	52 893	56 091	58 376
ženy	70 988	81 359	90 641	91 089	87 697
Nezjištěno	-	-	3 652	23 742	5 930
muži	-	-	2 203	13 536	3 619
ženy	-	-	1 449	10 206	2 311

V porovnání s předchozími léty se počet hospodařících domácností zvýšil. V dlouhodobém vývoji je ve struktuře domácností patrný neustále se zvyšující podíl domácností jednotlivců. Těch je oproti roku 1980 dvakrát více a na celkovém počtu hospodařících domácností se podílí více než třetinou (37,5 %, v roce 1980 byl podíl 22,2 %). Naopak domácností tvořených 1 rodinou stále ubývá. Jejich podíl na celkovém počtu hospodařících domácností klesl ze 73,4 % v roce 1980 na 59,4 % v roce 2021. Ve vnitřní struktuře rodinných domácností převažují úplné rodiny nad neúplnými a jejich podíl se na úkor neúplných rodin mezi posledními sčítáními dokonce zvýšil. U úplných rodin převažují rodiny bez závislých dětí, u neúplných rodin je tomu naopak.

Tab. 8.5 Domácnosti podle výsledků sčítání 1980 až 2021

(přepočteno na území kraje platné k 26. 3. 2021; do roku 2001 podle trvalého pobytu, od roku 2011 podle obvyklého pobytu)

	1980	1991	2001	2011	2021
Hospodařící domácnosti celkem	231 084	242 477	255 760	257 964	280 121
z toho: domácnosti jednotlivců	51 256	63 949	71 523	78 801	105 060
tvořené 1 rodinou	169 509	172 658	177 164	164 554	166 342
Rodinné domácnosti podle typu:					
úplné rodiny	.	.	.	130 946	136 049
bez závislých dětí	.	.	.	76 313	79 211
se závislými dětmi	.	.	.	54 633	56 838
neúplné rodiny	.	.	.	33 608	30 293
bez závislých dětí	.	.	.	16 135	12 740
se závislými dětmi	.	.	.	17 473	17 553

Výsledky sčítání domů ukazují postupné rozšiřování domovního fondu. Při sčítání v roce 2021 bylo evidováno o 8,3 tis. domů více než při sčítání v roce 2011. Zároveň se však zvyšuje i počet neobydlených domů, i když jejich podíl na celkovém počtu domů zůstal při posledních dvou sčítáních stejný (13,4 %).

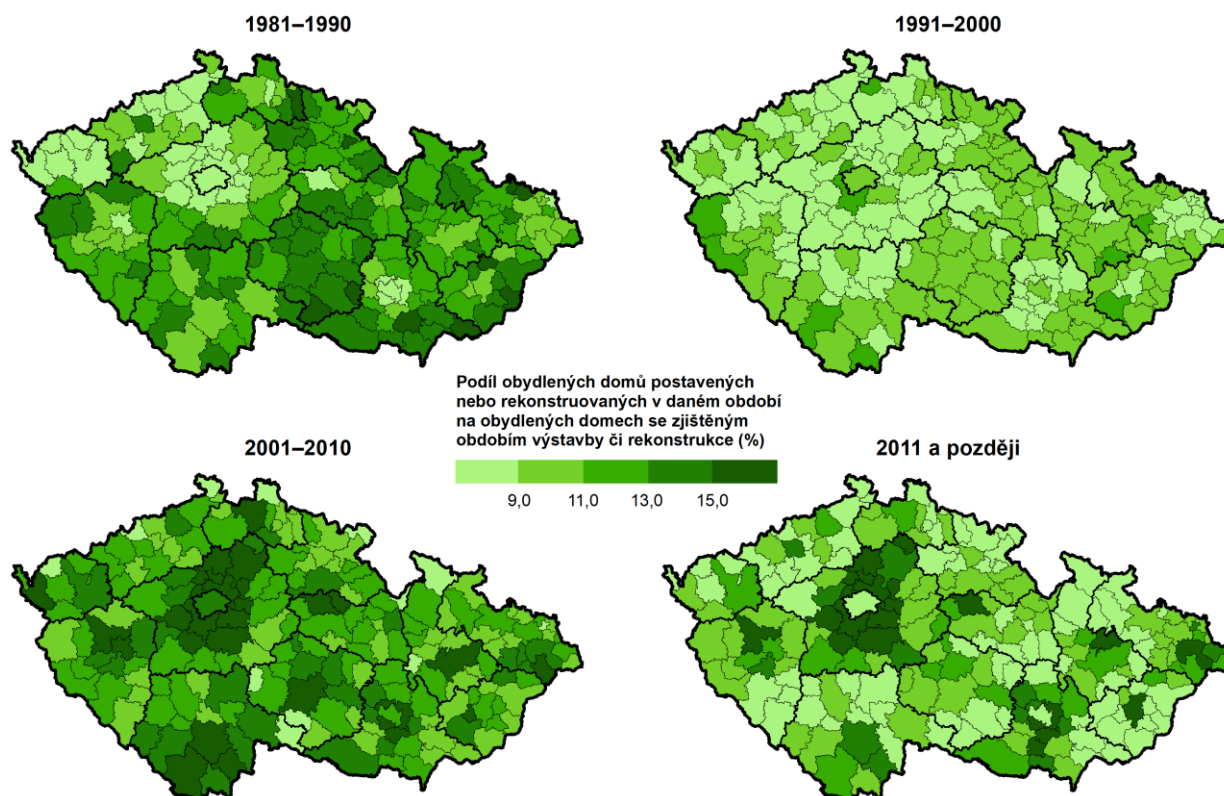
Tab. 8.6 Domovní fond podle výsledků sčítání 1980 až 2021

(přepočteno na území kraje platné k 26. 3. 2021; do roku 2001 podle trvalého pobytu, od roku 2011 podle obvyklého pobytu)

	1980	1991	2001	2011	2021
Domy celkem	119 833	123 206	127 685	137 347	145 651
obydlené	110 673	108 782	111 197	118 883	126 126
neobydlené	9 160	14 424	16 488	18 464	19 525
Podíl neobydlených domů (%)	7,6	11,7	12,9	13,4	13,4
Z obydlých domů:					
rodinné domy	95 682	94 117	98 126	105 082	112 416
bytové domy	12 913	13 360	11 220	11 961	11 594
Podíl rodinných domů (%)	86,5	86,5	88,2	88,4	89,1
Obydlené domy podle vlastníka:					
fyzická osoba	94 529	92 774	97 640	101 294	112 624
obec, stát	12 321	11 524	4 540	2 768	1 883
bytové družstvo	2 473	3 181	2 278	1 473	524
spoluvlastnictví vlastníků bytů	.	.	.	9 109	8 701

Mezi sčítáními vzrostl především počet obydlých rodinných domů, zvláště v posledních dvou dekadách, což souvisí s výstavbou „satelitních městeček“ v zázemí velkých sídel.

Obydlené domy v roce 2021 podle období výstavby nebo rekonstrukce ve správních obvodech ORP



Zdroj: ČSÚ 2021

Největších změn u domů doznala vlastnická struktura domů. Od sčítání v roce 1991 můžeme pozorovat zvyšující se počet obydlých domů ve vlastnictví fyzických osob a vlivem privatizace výrazný pokles domů

ve vlastnictví obce či státu. Také v minulosti zastoupené vlastnictví domů bytovým družstvem vykázalo rapidní pokles a došlo k nárůstu nově evidovaných domů ve spoluvlastnictví vlastníků bytů.

S rostoucím počtem domů v Olomouckém kraji se zvyšoval i počet bytů. Mezi sčítáním v roce 2011 a 2021 se jejich počet navýšil o 30,5 tis. Zároveň se ale také zvyšoval počet bytů, ve kterých nebyla sečtena žádná osoba. Podíl takto definovaných neobydlených bytů na bytovém fondu v kraji činil 16,1 %, zatímco při sčítání v roce 1980 jich bylo evidováno jen 5,8 %.

Protože počet bytů mezi sčítáními rostl, ale počet obyvatel klesal, došlo i k poklesu počtu osob na jeden byt. Zatímco v roce 1980 připadaly na obydlený byt v kraji 3 osoby, při sčítání v roce 2021 to bylo jen 2,3 osob.

Sčítání bytů také ukázalo zvyšující se technickou vybavenost bytů. Příkladem může být převažující způsob vytápění. Ještě v roce 1991 byla pětina obydlených bytů vytápěna kamny přímo v bytě, v roce 2021 to už bylo jen 7,6 % obydlených bytů. V současnosti je naprostá většina bytů vytápěna ústředním dálkovým nebo domovním topením (v roce 2021 byly domy s jedním bytem s ústředním topením zařazeny do kategorie s vlastním zdrojem vytápění).

Tab. 8.7 Bytový fond podle výsledků sčítání 1980 až 2021

(pře počteno na území kraje platné k 26. 3. 2021; do roku 2001 podle trvalého pobytu, od roku 2011 podle obvyklého pobytu)

	1980	1991	2001	2011	2021
Byty celkem	226 653	243 480	259 245	279 324	309 906
obydlené	213 447	223 857	232 052	243 624	259 885
neobydlené	13 206	19 623	27 193	35 700	50 021
Podíl neobydlených bytů (%)	5,8	8,1	10,5	12,8	16,1
Obydlené byty podle druhu domu:					
v rodinných domech	113 079	107 905	115 084	122 522	130 133
v bytových domech	97 616	114 144	114 731	118 373	124 779
Podíl bytů v rodinných domech (%)	53,0	48,2	49,6	50,3	50,1
Obydlené byty podle právního důvodu užívání bytu:					
ve vlastním domě	99 357	97 448	95 744	100 046	105 851
v osobním vlastnictví	2 344	3 104	27 372	49 655	66 674
nájemní/pronajatý	67 540	67 385	50 574	44 529	43 167
družstevní	30 899	45 303	37 439	21 003	4 804
Obydlené byty podle převažujícího způsobu vytápění:					
ústřední dálkové nebo domovní	98 540	120 646	170 032	198 998	123 404
ústřední s vlastním zdrojem (v bytě)	30 209	57 368	23 158	18 882	100 340
lokální topidla (kamna)	83 329	44 711	30 909	18 752	19 632
Počet osob na 1 obydlený byt	3,01	2,87	2,73	2,52	2,29

Vzhledem k zvýšené aktivitě ve výstavbě rodinných domů v posledních 20 letech, byla více než polovina obydlených bytů v kraji situována v rodinných domech. Tomu odpovídá i rostoucí počet obydlených bytů ve vlastním domě. Největší nárůst v právním důvodu užívání bytu ale zaznamenaly počty bytů v osobním vlastnictví. Naproti tomu došlo k poklesu družstevních bytů a bytů nájemných či pronajatých.

Graf 8.3 Obydlené byty podle právního důvodu užívání bytu

(přepočteno na území kraje platné k 26. 3. 2021; do roku 2001 podle trvalého pobytu, od roku 2011 podle obvyklého pobytu)

