

2. Sociální vývoj

Zaměstnanost, ekonomická aktivita

Výběrové šetření pracovních sil.

Ekonomicky aktivní obyvatelstvo, tvořící pracovní sílu³, jsou osoby patnáctileté a starší, které splňují požadavky na zařazení mezi zaměstnané a nezaměstnané. Údaje o ekonomické aktivitě populace jsou získávány z výběrového šetření pracovních sil (VŠPS).

Objem pracovní síly meziročně poklesl.

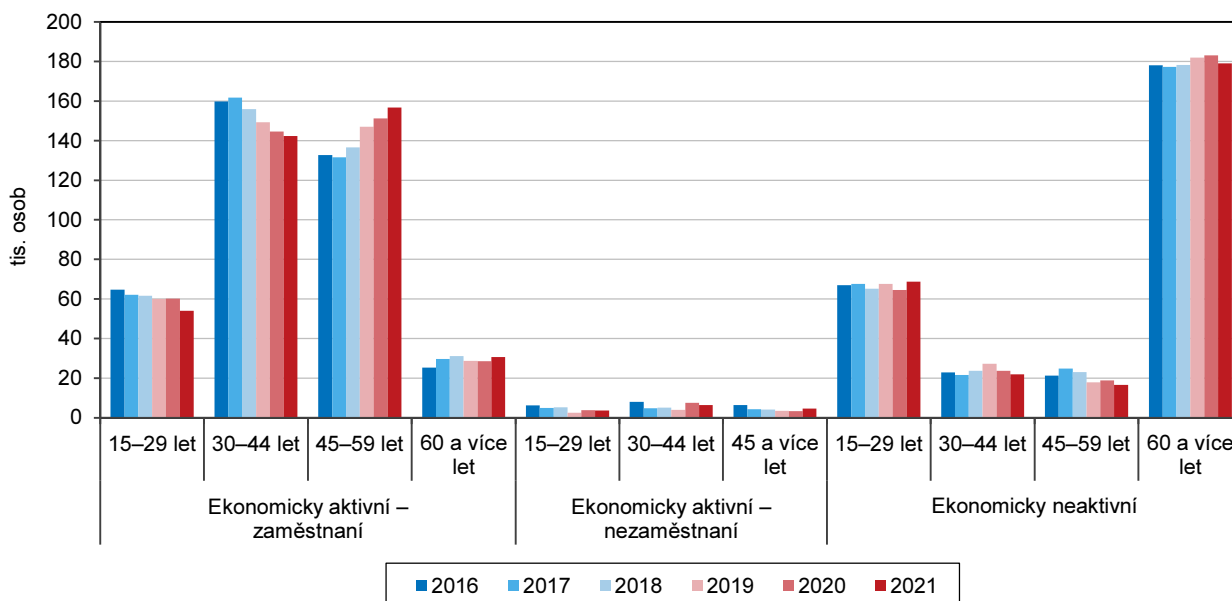
V roce 2021 byla pracovní síla v Ústeckém kraji tvořena 398,7 tis. obyvateli, meziročně došlo k poklesu o 0,6 tis. obyvatel (o 0,1 %). V porovnání s rokem 2001 byl v loňském roce počet obyvatel tvořících pracovní sílu nižší o 18,3 tis. obyvatel (o 4,4 %).

Dlouhodobě se snižuje podíl pracovní síly ve věku do 29 let,...

Na změny ve struktuře pracovní síly podle věku působí nejen demografické vlivy, ale i měnící se míra ekonomické aktivity u nejmladších (prodlužující se příprava na povolání) i nejstarších věkových kategorií (prodlužování věku pro odchod do důchodu). V roce 2001 se na pracovní síle v kraji podílely osoby do 29 let 27,4 %, do roku 2021 však jejich podíl poklesl o 12,9 p. b. na 14,5 %. Podíl osob ve věku 30 až 44 let na celkovém objemu pracovních sil se v porovnání s rokem 2001 příliš nezměnil, když v loňském roce dosáhl 37,3 %, což je o 1,5 p. b. více, než tomu tak bylo v roce 2001.

Graf 2.1 Obyvatelstvo Ústeckého kraje podle ekonomické aktivity a věku

Zdroj: ČSÚ (VŠPS)



...a to ve prospěch osob ve věku 45 a více let.

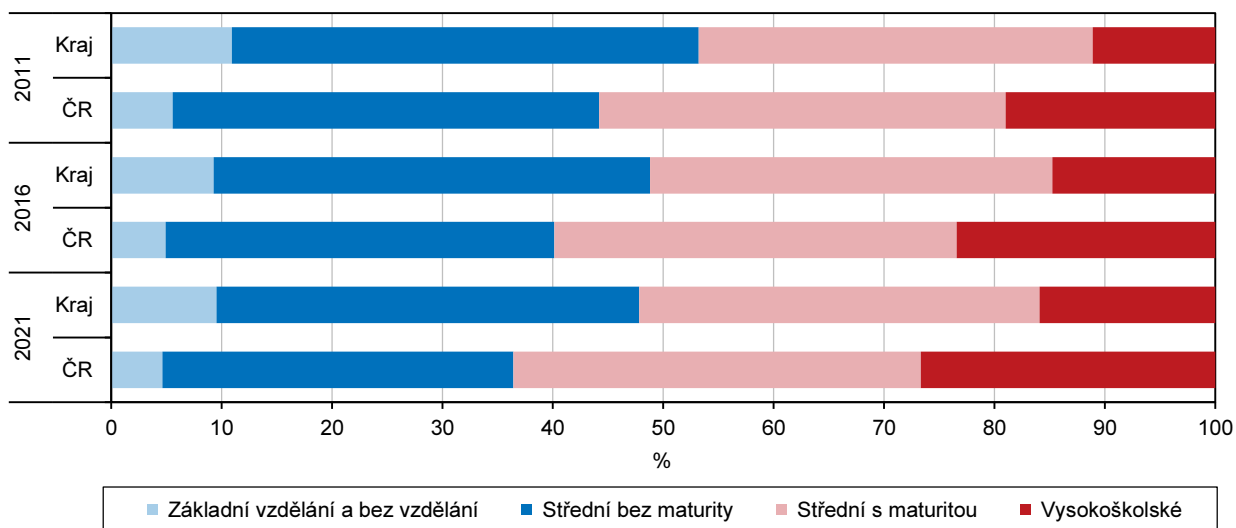
Nejvyšší podíl na pracovní síle měly v loňském roce osoby ve věku 45 až 59 let, a to 40,5 %. Proti roku 2001 tak byl jejich podíl v loňském roce vyšší o 5,5 p. b. Nejvýrazněji pak vzrostl podíl osob ve věku 60 a více let, kteří v roce 2001 tvořili pouze 1,9 % pracovní síly, ale v roce 2021 se na celkové pracovní síle podíleli již ze 7,7 %, tj. nárůst o 5,9 p. b.

³ Pracovní sílu tvoří osoby ekonomicky aktivní, a to jak zaměstnaní, tak nezaměstnaní. Zaměstnaní se dále člení podle postavení v zaměstnání na zaměstnance, zaměstnavatele a pracující na vlastní účet.



Graf 2.2 Pracovní síla (zaměstnaní a nezaměstnaní) podle vzdělání v Ústeckém kraji a ČR

Zdroj: ČSÚ (VŠPS)



Mezi pracovní silou převažuje střední vzdělání.

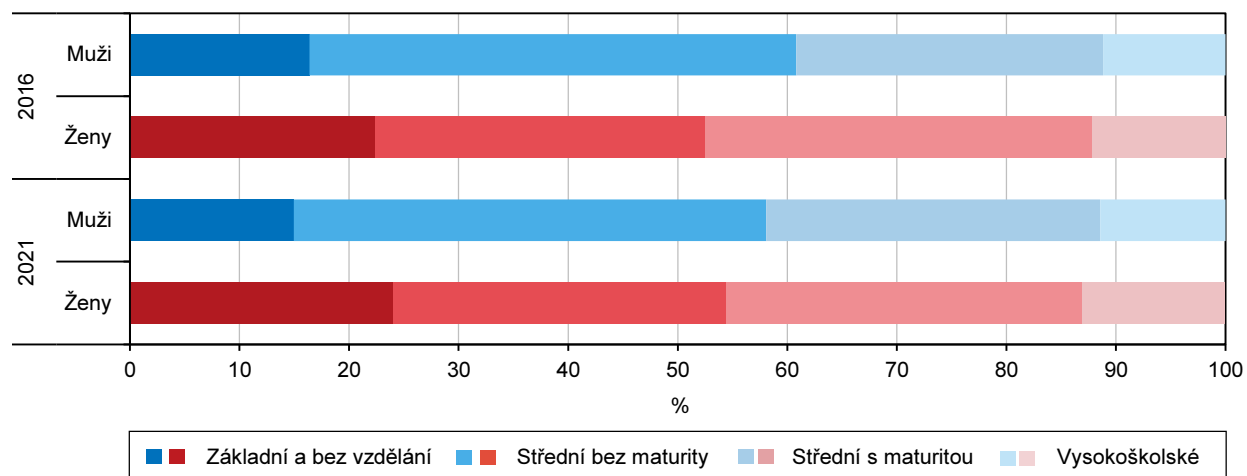
Z pohledu vzdělání tvořily v roce 2021 největší podíl osoby se středním vzděláním bez maturity a se středním vzděláním s maturitou, a to 38,2 resp. 36,3 %. Podíl ve výši 15,9 % patřil vysokoškolsky vzdělané pracovní síle a 9,6 % tvořily osoby se základním vzděláním a bez vzdělání. Při porovnání s rokem 2001 je zřejmé, že vzdělanost pracovní síly Ústeckého kraje roste. Zatímco podíl osob se základním vzděláním a středním odborným vzděláním bez maturity na celkovém objemu pracovní síly poklesl (o 2,9 resp. 10,9 p. b.), podíl osob se středním vzděláním s maturitou vzrostl o 4,6 p. b. a podíl vysokoškolsky vzdělané pracovní síly se zvýšil od roku 2001 o 9,2 p. b.

I přes nárůst vzdělanosti pracovní síly její úroveň zaostává za ČR.

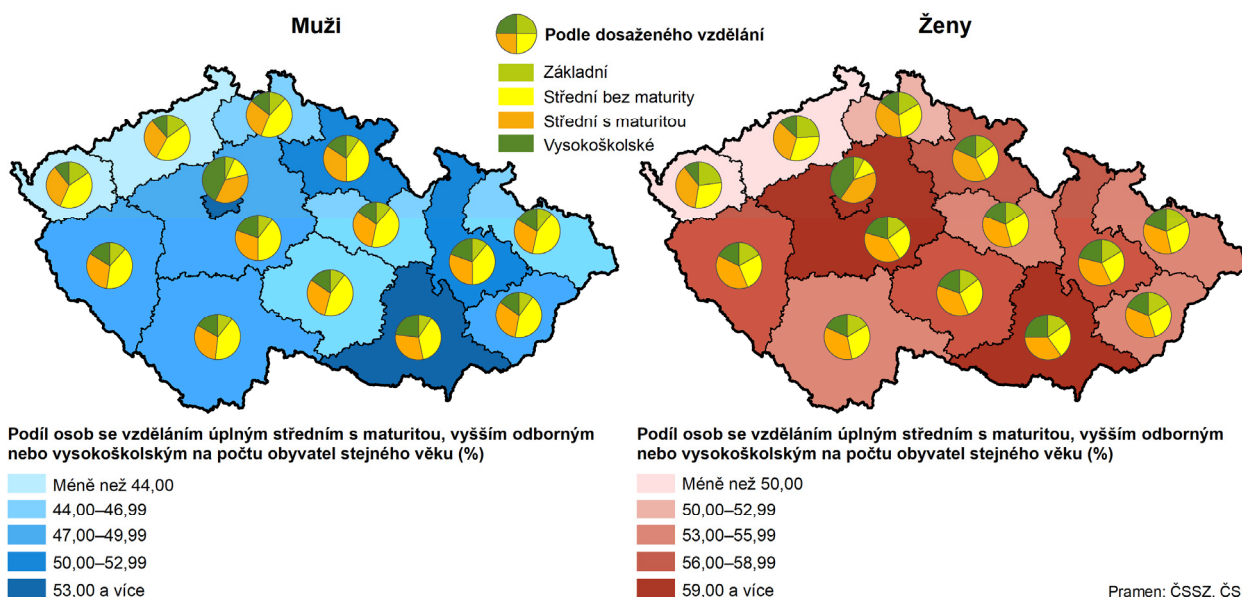
I přes nárůst vzdělanosti pracovní síly je kraj dlouhodobě pod průměrem ČR. Zatímco podíl osob se základním vzděláním a středním odborným vzděláním bez maturity na pracovní síle je v kraji vyšší o 4,9 resp. 6,5 p. b., než činí průměr ČR, podíl vysokoškolsky vzdělaných osob je v kraji v porovnání s průměrem ČR nižší, a to 10,7 p. b.

Graf 2.3 Obyvatelstvo ve věku 15 a více let podle pohlaví a vzdělání v Ústeckém kraji

Zdroj: ČSÚ



Obyvatelstvo ve věku 15 a více let podle vzdělání a pohlaví v roce 2021 v krajích



Poklesl počet osob zaměstnaných v národním hospodářství.

Počet zaměstnaných v národním hospodářství dosáhl v roce 2021 v kraji celkem 383,8 tis. osob, jejich podíl meziročně poklesl o 0,8 tis. osob (o 0,2 p. b.). V porovnání s rokem 2016 bylo v loňském roce zaměstnáno v národním hospodářství o 1,2 tis. osob více (o 0,3 p. b.). Vzhledem k tomu, že zaměstnaní v národním hospodářství tvořili v loňském roce 96,3 % celkové pracovní síly v kraji, je věková struktura těchto skupin velmi podobná. Největší podíl na zaměstnaných v národním hospodářství měly v roce 2021 osoby ve věku 45 až 59 let (40,8 %), následovány osobami ve věku 30 až 44 let (37,1 %). Nejmladší věková kategorie 15 až 29 let se na celkovém počtu zaměstnaných v národním hospodářství podílela 14,1 % a 8,0 % zaměstnaných v národním hospodářství bylo více jak 60 let.

Vysoký podíl osob zaměstnaných v národním hospodářství na pracovní síle kraje se projevuje ve velmi podobné úrovni vzdělání.

Mezi zaměstnanými v národním hospodářství bylo v loňském roce nejvíce osob se středním odborným vzděláním bez maturity, a to 38,1 %. Druhý největší podíl tvořily osoby se středním vzděláním s maturitou (36,9 %). Podíl vysokoškolsky vzdělaných osob zaměstnaných v národním hospodářství dosáhl 16,4 % a 8,6 % osob mělo základní vzdělání. Ačkoliv v uplynulých letech pozorujeme nárůst vzdělanosti zaměstnaných v národním hospodářství v kraji, a to především ve prospěch vysokoškolsky vzdělaných, při porovnání se vzdělanostní strukturou ČR tvoří vysokoškolsky vzdělané osoby v kraji o 10,7 p. b. menší podíl na zaměstnaných v národním hospodářství, než je tomu v ČR.

Pokles podílu zaměstnaných v sekundárním sektoru ve prospěch terciárního sektoru.

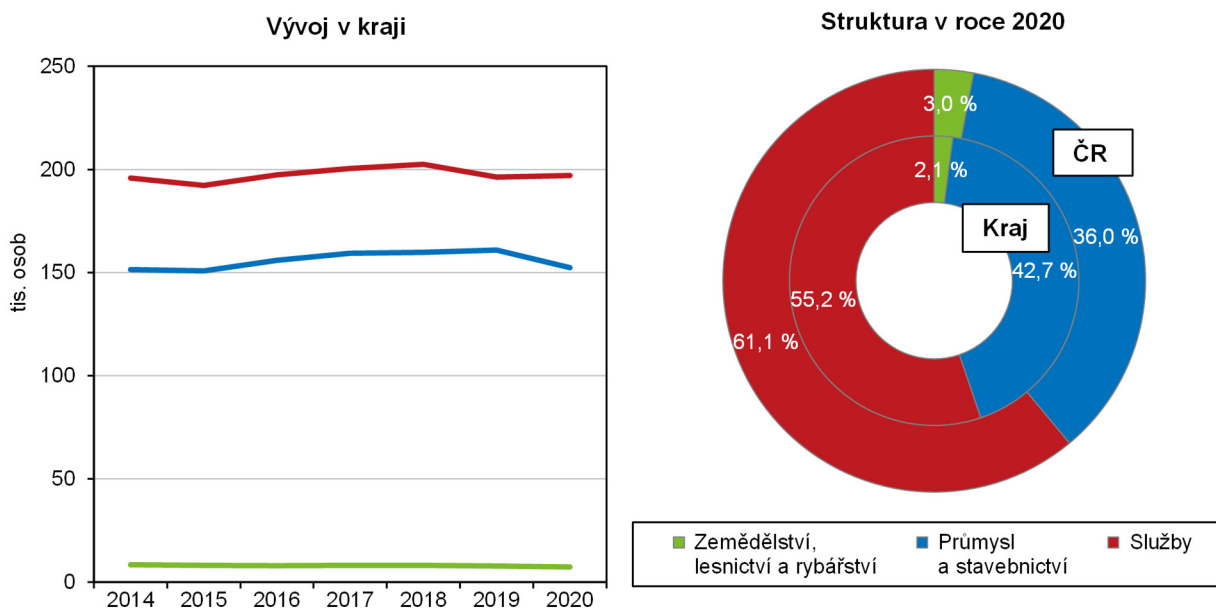
Na rozdíl od ostatních dat výběrového šetření pracovních sil jsou data o zaměstnaných dle sektorů zpracována dle kraje místa pracoviště. Z pohledu jednotlivých sektorů je dlouhodobě nejmenší podíl zaměstnaných v primárním sektoru, tj. v zemědělství, lesnictví a rybnářství, v roce 2020 zde pracovalo 2,1 % zaměstnaných. Ve struktuře zaměstnaných dochází k poklesu podílu tohoto sektoru. V porovnání s rokem 2016 byl v loňském v roce podíl zaměstnaných v primárním sektoru o 0,1 p. b. nižší, od roku 2001 do roku 2020 poklesl o 1,8 p. b. Poměrně výrazný meziroční pokles zaznamenal v roce 2020 podíl zaměstnaných v sekundárním sektoru, a to 1,4 p. b. ve prospěch terciárního sektoru, který naopak o tuto hodnotu meziročně vzrostl. V porovnání s rokem 2016 byl podíl pracujících v sekundárním sektoru nižší o 0,4 p. b., od roku 2001 do roku 2020 ale vzrostl



o 0,3 p. b. Podíl osob pracujících v terciárním sektoru se zvýšil od roku 2016 o 0,6 p. b. a od roku 2001 o 1,5 p. b.

Graf 2.4 Zaměstnaní pracující v Ústeckém kraji podle odvětvových sektorů

Zdroj: ČSÚ (VŠPS)

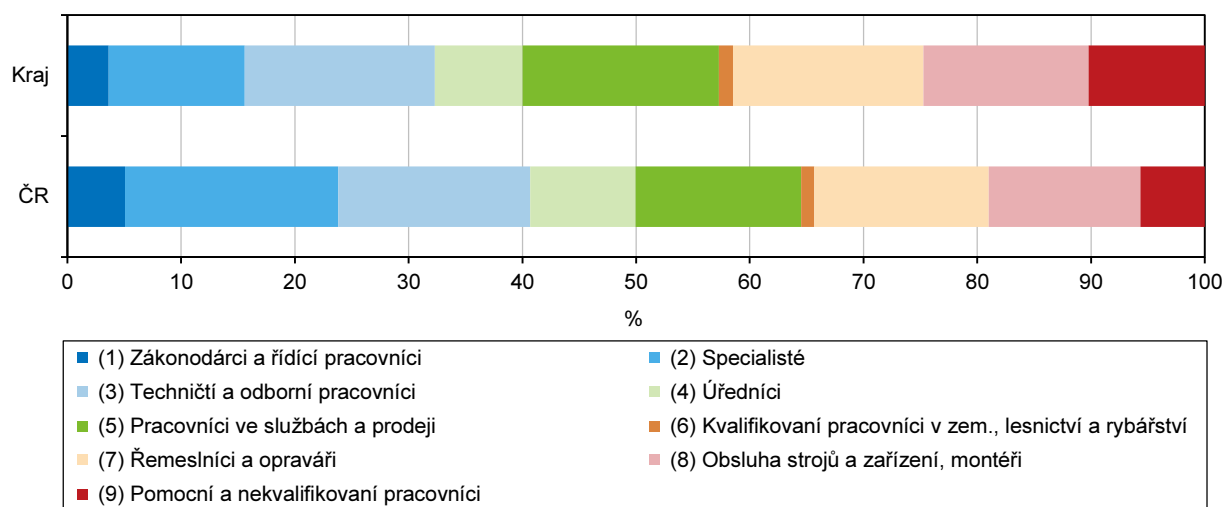


Nejvíce zaměstnaných je v postavení zaměstnanců vč. členů produkčních družstev.

Z hlediska postavení v zaměstnání tvoří největší podíl zaměstnaných osob zaměstnanci vč. členů produkčních družstev (85,3 % v kraji v roce 2021); v postavení podnikatelů (tj. zaměstnavatelů a pracujících na vlastní účet) působilo 11,5 % zaměstnaných osob, zaměstnavatelé tvořily 2,9% podíl a 0,3 % zaujímali pomáhající rodinní příslušníci. I přes pokles počtu pracujících na vlastní účet v posledních letech se jejich podíl na zaměstnaných v národním hospodářství od roku 2001 do roku 2021 zvýšil o 3,1 p. b., v porovnání s rokem 2016 byl však nižší o 2,4 p. b.

Graf 2.5 Zaměstnaní podle hlavních tříd klasifikace zaměstnání CZ-ISCO v Ústeckém kraji a ČR v roce 2021

Zdroj: ČSÚ (VŠPS)



Nejčastější je zaměstnání ve službách a prodeji.

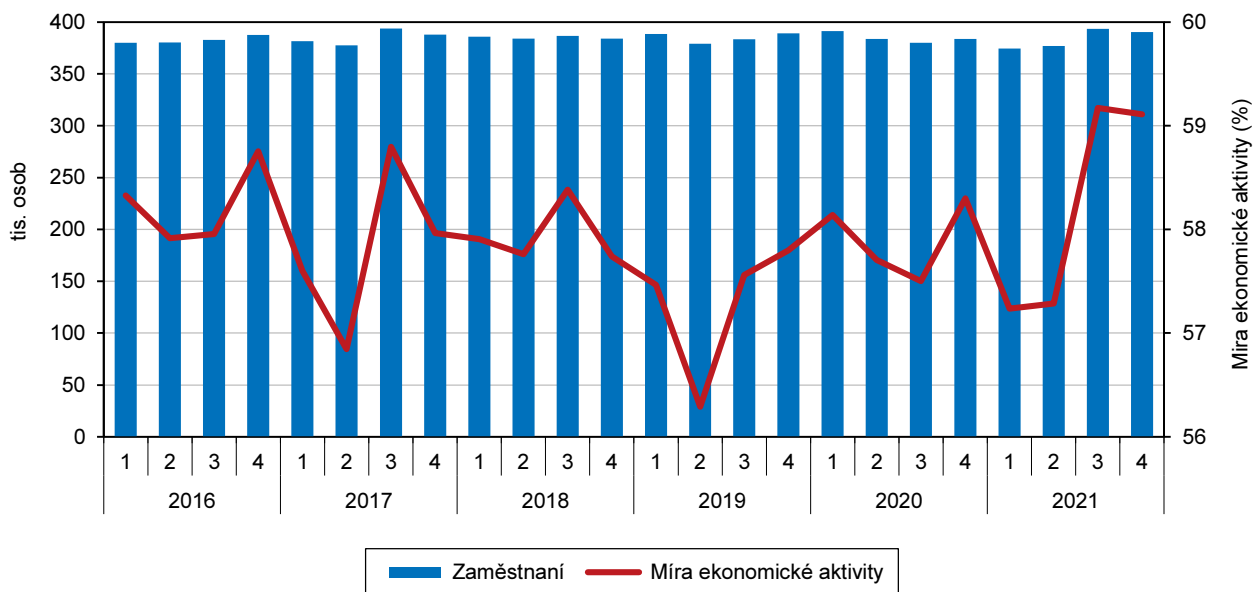
Nejčastěji zaměstnaní pracovali dle klasifikace CZ-ISCO v roce 2021 v kraji jako pracovníci ve službách a prodeji (17,2 %), řemeslníci a opraváři (16,7 %) a techničtí a odborní pracovníci (16,6 %). Při porovnání s průměrem ČR bylo vloni v Ústeckém kraji výrazně méně specialistů, jejich podíl byl v našem kraji nižší o 6,8 p. b. Naproti tomu je v kraji více pomocných a nekvalifikovaných pracovníků, jejichž podíl na celkovém počtu zaměstnaných je vyšší o 4,6 p. b., než činí průměr ČR. V ostatních třídách CZ-ISCO se kraj a ČR výrazněji neliší. V porovnání s rokem 2016 bylo v kraji v roce 2021 méně pracovníků ve službách a prodeji (o 2,6 p. b.) a pracovníků obsluhujících stroje a zařízení, montérů (o 2,1 p. b.), snížil se rovněž podíl úředníků (o 1,7 p. b.) a řemeslníků a opravářů (o 1,3 p. b.). Podíl ostatních tříd CZ-ISCO na celkovém počtu zaměstnaných v národním hospodářství se od roku 2016 zvýšil, nejvíce v případě pomocných a nekvalifikovaných pracovníků, jejichž podíl vzrostl o 5,2 p. b.

Míra zaměstnanosti v posledních letech rostla zásluhou růstu míry zaměstnanosti mužů.

Míra zaměstnanosti v Ústeckém kraji dlouhodobě výrazně zaostává za celorepublikovou úrovní a v rámci krajů zaujímá jednu z nejnižších hodnot. V roce 2021 dosáhla celková míra zaměstnanosti v kraji 56,0 %, při porovnání s hodnotou ČR byla v kraji o 2,1 p. b. nižší. Z pohledu jednotlivých pohlaví zaostávala vloni za republikovým průměrem více míra zaměstnanosti žen, která v kraji dosáhla 47,4 % a byla tak o 2,7 p. b. nižší, než republiková hodnota. Míra zaměstnanosti mužů byla s hodnotou 64,9 % nižší o 1,5 p. b. Od roku 2016 do roku 2021 celková míra zaměstnanosti v kraji vzrostla o 0,8 p. b., a to zásluhou nárůstu míry zaměstnanosti mužů o 2,2 p. b. Míra zaměstnanosti žen poklesla od roku 2016 o 0,6 p. b.

Graf 2.6 Zaměstnaní a míra ekonomické aktivity v Ústeckém kraji podle čtvrtletí

Zdroj: ČSÚ (VŠPS)



V uplynulých dvou letech došlo k nárůstu míry ekonomické aktivity.

Míra ekonomické aktivity, vyjadřující podíl pracovní síly na počtu všech osob starších 15 let, během roku 2021 vzrostla o 0,3 p. b. na 58,2 %. Od roku 2007 je míra ekonomické aktivity v Ústeckém kraji nižší, než činí republikový průměr, přičemž největší rozdíl byl zaznamenán v roce 2019, kdy byla krajská hodnota nižší o 3,1 p. b. V následujících letech 2020 a 2021 došlo zásluhou meziročních nárůstů krajské míry ekonomické aktivity za současného poklesu republikových hodnot ke snížení tohoto rozdílu a v loňském roce převyšoval republikový průměr (59,8 %)



krajovou hodnotu o 1,6 p. b. Míra ekonomické aktivity mužů vloni meziročně poklesla o 0,3 p. b. na 67,0 %, u žen jsme zaznamenali meziroční nárůst o 0,9 p. b. na 49,6 %. Při porovnání s rokem 2016 celková míra ekonomické aktivity v roce 2021 v kraji stagnovala, situace z pohledu jednotlivých pohlaví se však vyvíjela odlišně. Zatímco míra ekonomické aktivity mužů od roku 2016 vzrostla o 1,0 p. b., v případě žen došlo k poklesu o 1,1 p. b.

Druhé zaměstnání měli častěji muži.

V roce 2021 mělo v kraji více než jedno zaměstnání 3,1 tis. osob, meziročně jejich počet téměř stagnoval. Zatímco v roce 2020 měly častěji druhé a další zaměstnání ženy, v roce 2021 byla situace opačná a 63,5 % všech osob s druhým a dalším zaměstnáním vloni tvořili muži. Příčinou byl zaznamenaný meziroční nárůst o 0,6 tis. osob u mužů a pokles o 0,7 tis. osob u žen. V porovnání s rokem 2016 byl v kraji v roce 2021 počet osob s druhým a dalším zaměstnáním o 1,4 tis. osob nižší. Mužů bylo méně o 0,6 tis. osob a žen o 0,8 tis.

Nejvíce hodin v týdnu obvykle odpracují pomáhající rodinní příslušníci.

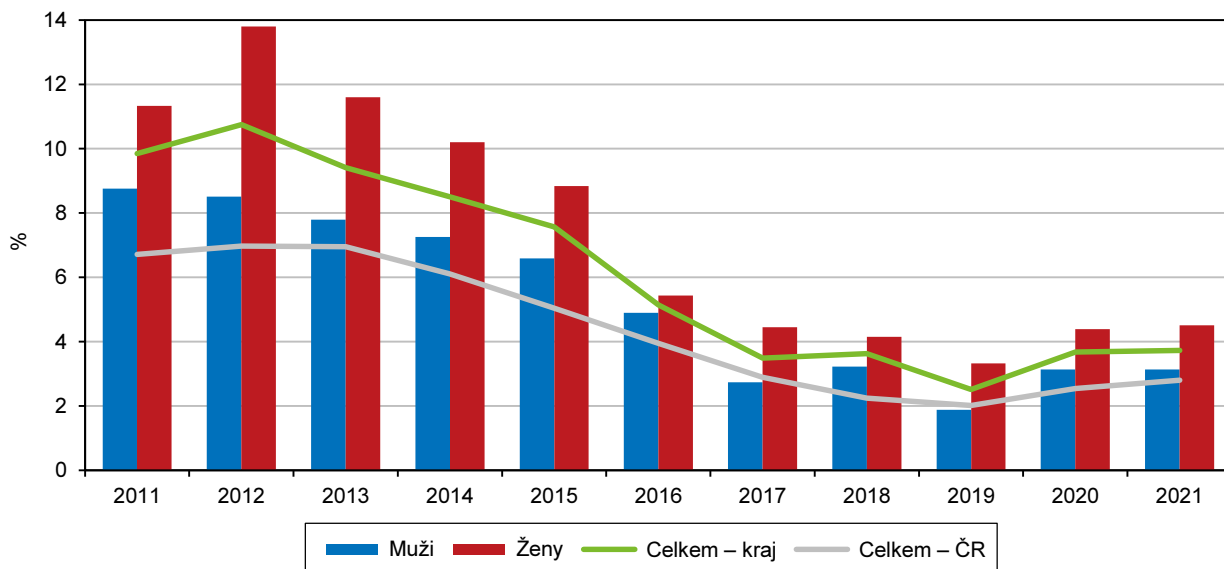
Zaměstnaní v národním hospodářství v Ústeckém kraji v loňském roce obvykle odpracovali v týdnu v průměru 40,4 hodin, přičemž nejkratší pracovní dobu měli podnikatelé (40,6 hodin týdně), nejdéle naopak pracovali pomáhající rodinní příslušníci (46,8 hodin týdně). O něco déle pracovali muži (41,3 hodin týdně) v porovnání se ženami (39,3 hodin týdně). Při porovnání s průměrem ČR pracovali vloni zaměstnaní v Ústeckém kraji o 1,1 hodinu týdně více.

Více hodin v týdnu odpracují muži.

Skutečně odpracováno bylo vloni v průměru 36,4 hodin týdně. Déle v týdnu pracovali muži, kteří odpracovali 38,1 hodin týdně, ženy v kraji odpracovaly 34,2 hodin týdně. Počet skutečně odpracovaných hodin byl v loňském roce v kraji vyšší, než činil průměr ČR, a to o 1,7 hodin týdně. Muži v kraji skutečně odpracovali o 1,5 hodiny týdně více, ženy i přes jejich nižší počet skutečně odpracovaných hodin v porovnání s muži odpracovaly o 1,9 hodin více, než činil průměr ČR.

Graf 2.7 Roční průměrná obecná míra nezaměstnanosti v Ústeckém kraji

Zdroj: ČSÚ (VŠPS)



Počet nezaměstnaných meziročně vzrostl výhradně zásluhou žen.

Počet nezaměstnaných v kraji dlouhodobě převážně klesal až do roku 2019, kdy jsme zaznamenali nejnižší počet nezaměstnaných za uplynulých 30 let, a to 9,9 tis. osob. V následujících letech byl v kraji zaznamenán nárůst počtu nezaměstnaných až na 14,9 tis. osob v roce 2021, z toho bylo 7,8 tis. (52,3 %) žen. Celkový počet

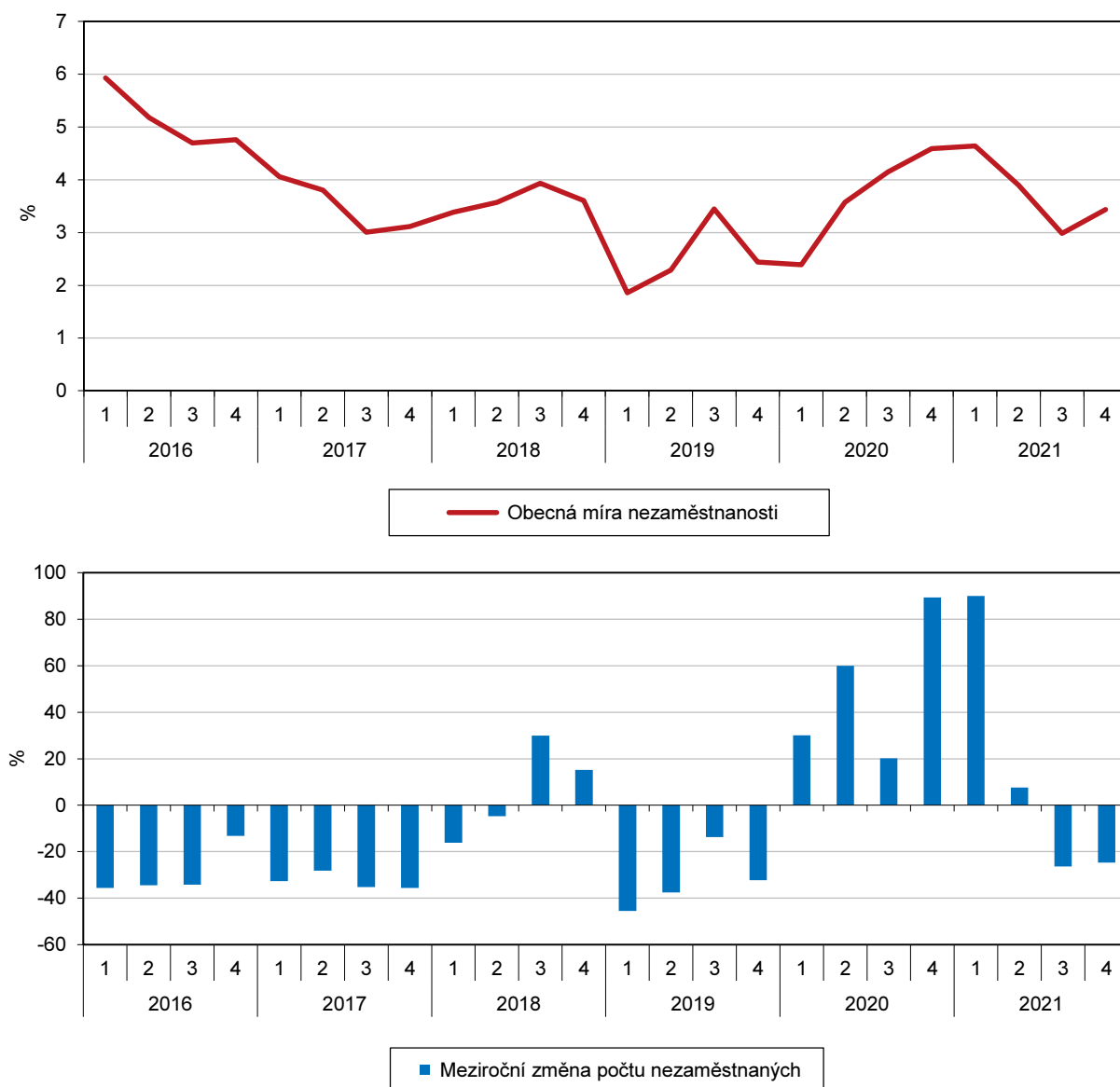
nezaměstnaných vloni meziročně vzrostl o 0,2 tis. osob, tj. o 1,4 %. K nárůstu došlo pouze u žen, a to o 0,3 tis. (o 4,0 %), počet nezaměstnaných mužů meziročně poklesl o 0,1 tis. (o 1,3 %).

Obecná míra nezaměstnanosti meziročně vzrostla,...

S ohledem na vývoj nezaměstnaných i obecná míra nezaměstnanosti (podíl nezaměstnaných na ekonomicky aktivním obyvatelstvu) v uplynulých letech převážně meziročně klesala, přičemž nejnižší průměrná roční hodnota tohoto ukazatele byla zaznamenána v roce 2019 (2,5 %). V roce 2021 dosáhla obecná míra nezaměstnanosti v kraji 3,7 %, meziročně vzrostla o 0,1 p. b. Z pohledu jednotlivých pohlaví hodnota tohoto ukazatele u mužů stagnovala a setrvala tak na hodnotě roku 2020 ve výši 3,1 %, u žen jsme zaznamenali nárůst o 0,1 p. b. na 4,5 %.

Graf 2.8 Obecná míra nezaměstnanosti a změna počtu nezaměstnaných podle čtvrtletí v Ústeckém kraji

Zdroj: ČSÚ (VŠPS)



...její hodnoty v kraji jsou při porovnání s ČR dlouhodobě vyšší.

Obecná míra nezaměstnanosti je v Ústeckém kraji dlouhodobě vyšší, než činí průměr ČR (2,8 %). Tento rozdíl se však v posledních letech převážně snižoval



a v roce 2021 byly hodnoty kraje vyšší pouze o 0,9 p. b. (v roce 2011 činil tento rozdíl 3,2 p. b.).

Třetí nejvyšší míra nezaměstnanosti mezi kraji.

V mezikrajském srovnání patřil náš kraj v loňském roce ke krajům s vyšší mírou nezaměstnanosti, když dosáhl třetí nejhorší hodnoty v ČR. Nejvyšší míru nezaměstnanosti zaznamenali v Karlovarském kraji (5,7 %), nejnižší hodnota byla zjištěna současně v Jihočeském a Zlínském kraji (1,8 %). Ústecký kraj dosáhl třetí nejhorší hodnoty i při hodnocení jednotlivých pohlaví. Obdobná situace byla i v Karlovarském kraji, který měl vloni nejhorší obecnou míru nezaměstnanosti mužů i žen. Nejlepších hodnot bylo dosaženo v případě mužů v Kraji Vysočina (1,4 %) a u žen v Jihočeském kraji (2,0 %).

Poklesl počet ekonomicky neaktivních osob.

Od roku 2009, kdy bylo v kraji dosaženo maxima z pohledu počtu ekonomicky neaktivních osob (303,6 tis.), jejich počet v následujících letech převážně meziročně klesal. Pokles byl zaznamenán i v roce 2021, a to o 3,9 tis. na 286,3 tis. Počet ekonomicky neaktivních mužů meziročně setrval na hodnotě 111,4 tis., u žen došlo vloni, po předchozích čtyřech letech nárůstu, k poklesu o 3,8 tis. (o 2,1 %). Ekonomicky neaktivní jsou častěji ženy. Od roku 1993 jejich podíl neklesl pod 60 % s výjimkou roku 2016 (59,9 %). S ohledem na meziroční stagnaci ekonomicky neaktivních mužů a pokles žen došlo i ke snížení podílu žen na celkovém počtu ekonomicky neaktivních osob o 0,5 p. b. na 61,1 %.

Mezi ekonomicky neaktivními je nejvíce osob ve věku 60 a více let a jejich podíl roste.

Mezi ekonomicky neaktivními je v kraji dlouhodobě nejvíce osob ve věku 60 a více let, jejich podíl na celkovém počtu ekonomicky neaktivních v uplynulých letech narůstal. Zatímco v roce 2001 tvořily osoby ve věku 60 a více let 49,1 % všech ekonomicky neaktivních, v roce 2021 to bylo již 62,5 %. Jejich podíl se tak za posledních 21 let zvýšil o 13,5 p. b. Druhý největší podíl zaujímaly v loňském roce osoby ve věku 15 až 29 let, a to 24,0 %, u nichž naopak docházelo v uplynulých letech převážně k poklesu. Při porovnání s rokem 2001 byl vloni jejich podíl na ekonomicky neaktivních o 7,0 p. b. menší. Třetí největší věkovou skupinu tvořily osoby ve věku 30 až 44 let, jejichž podíl na ekonomicky neaktivních se v průběhu posledních let výrazněji neměnil a v loňském roce dosáhl 7,6 %. Nejmenší podíl na ekonomicky neaktivních vloni zaujímaly osoby ve věku 45 až 59 let (5,8 %), v porovnání s rokem 2001 byl jejich podíl v loňském roce o 8,8 p. b. nižší.

Nezaměstnanost

Zlepšení na trhu práce.

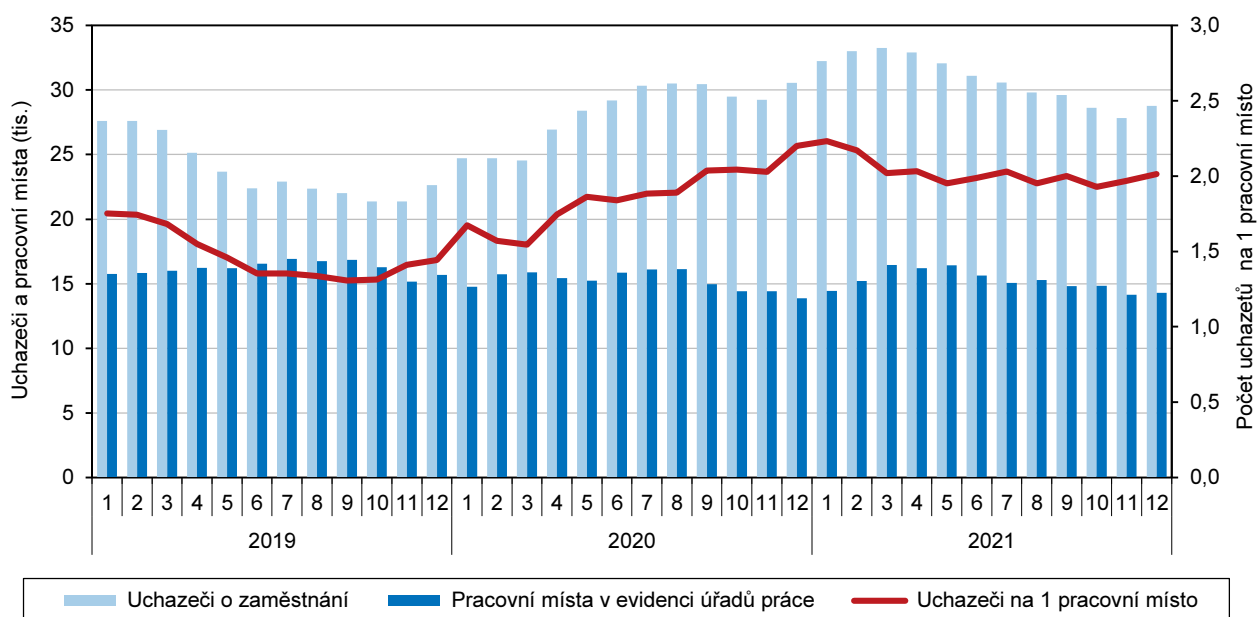
Statistika nezaměstnanosti vychází z údajů MPSV. Po roce 2019, kdy podíl nezaměstnaných osob v ČR dosáhl nejnižších hodnot od roku 2005, došlo v následujícím roce k jeho růstu z důvodu zhoršení situace na trhu práce v souvislosti s pandemií Covid-19. I přesto, že se v roce 2021 situace na trhu práce zlepšila, hodnoty nezaměstnanosti nedosáhly úrovně roku 2019.

Počet uchazečů o zaměstnání poklesl.

Ke konci roku 2021 bylo na úřadech práce v kraji registrováno celkem 28 783 uchazečů o zaměstnání, tj. o 5,8 % méně než v předchozím roce. Ke snížení došlo ve většině okresů kraje, vyjma okresu Louny, kde zaznamenali nárůst o 4,8 % a okresu Ústí nad Labem, kde se počet uchazečů zvýšil jen velmi mírně, a to o 0,1 %. Nejvyšší pokles zaznamenaly úřady práce v okrese Děčín (o 15,6 %), naproti tomu k nejmenšímu poklesu došlo v okrese Chomutov (o 3,7 %). V uplynulých 34 letech počet uchazečů dosáhl svého maxima v roce 2003 (76 499 osob), po tomto roce již počty uchazečů s výjimkou let 2009, 2010, 2012, 2013 a 2020 klesaly. Počet uchazečů evidovaných k 31. 12. 2021 byl v Ústeckém kraji třetí nejnižší za posledních 21 let.

Graf 2.9 Uchazeči o zaměstnání a pracovní místa v Ústeckém kraji (stav ke konci měsíce)

Pramen: MPSV



Mezi uchazeči bylo téměř 55 % žen.

Mezi uchazeči o zaměstnání bylo v loňském roce 15 712 žen a 13 071 mužů. V porovnání s rokem 2020 poklesl počet žen o 432, tj. o 2,7 %, u mužů bylo zaznamenáno snížení o 1 337 osob (o 9,3 %). V roce 2020 jsme po pravidelném šestiletém nárůstu podílu žen mezi uchazeči zaznamenali pokles tohoto podílu o 2,3 p. b., v roce 2021 však opět došlo k meziročnímu nárůstu, kdy podíl žen dosáhl 54,6 % (nárůst o 1,7 p. b.). Nejnižšího podílu žen na celkovém počtu uchazečů bylo dosaženo v roce 2010 (49,0 %). Z vnitrokrájového pohledu byl v loňském roce nejnižší podíl žen mezi uchazeči v okrese Ústí nad Labem (51,8 %), nejvyšší v okrese Most (56,9 %).

Meziročně vzrostl počet absolventů mezi uchazeči.

Z celkového počtu uchazečů o zaměstnání bylo ke konci roku 2021 v Ústeckém kraji celkem 26 428 dosažitelných uchazečů ve věku 15–64 let (91,8 % z počtu nezaměstnaných), tj. o 7,8 % méně než v roce 2020. Meziročně se o 23 osob (o 0,5 %) snížil počet uchazečů se zdravotním postižením a rovněž poklesl i počet uchazečů s nárokem na podporu (snížení o 624 osob, tj. 8,0 %). Naproti tomu počet uchazečů z řad absolventů meziročně vzrostl o 96 osob, tj. 6,4 %.

Nejvíce uchazečů je ve věku 55 až 59 let.

Průměrný věk uchazečů o zaměstnání v Ústeckém kraji dosáhl k 31. 12. 2021 hodnoty 42,5 roku, meziročně došlo k nárůstu o 0,7 roku. Věková struktura uchazečů o zaměstnání je v Ústeckém kraji poměrně vyrovnaná. Ve věku od 20 do 54 let se v loni pohybovala velikost všech pětiletých velikostních kategorií (20–24 let, 25–29 let, atd.) od 8,1 do 11,2 %. Největší podíl na uchazečích o zaměstnání měly k 31. 12. 2021 osoby ve věku 55 až 59 let (13,3 %). Uchazečů do 19 let bylo 6,0 % a osoby nad 65 let tvořily 1,6 %.

Vysoký podíl uchazečů bez vzdělání.

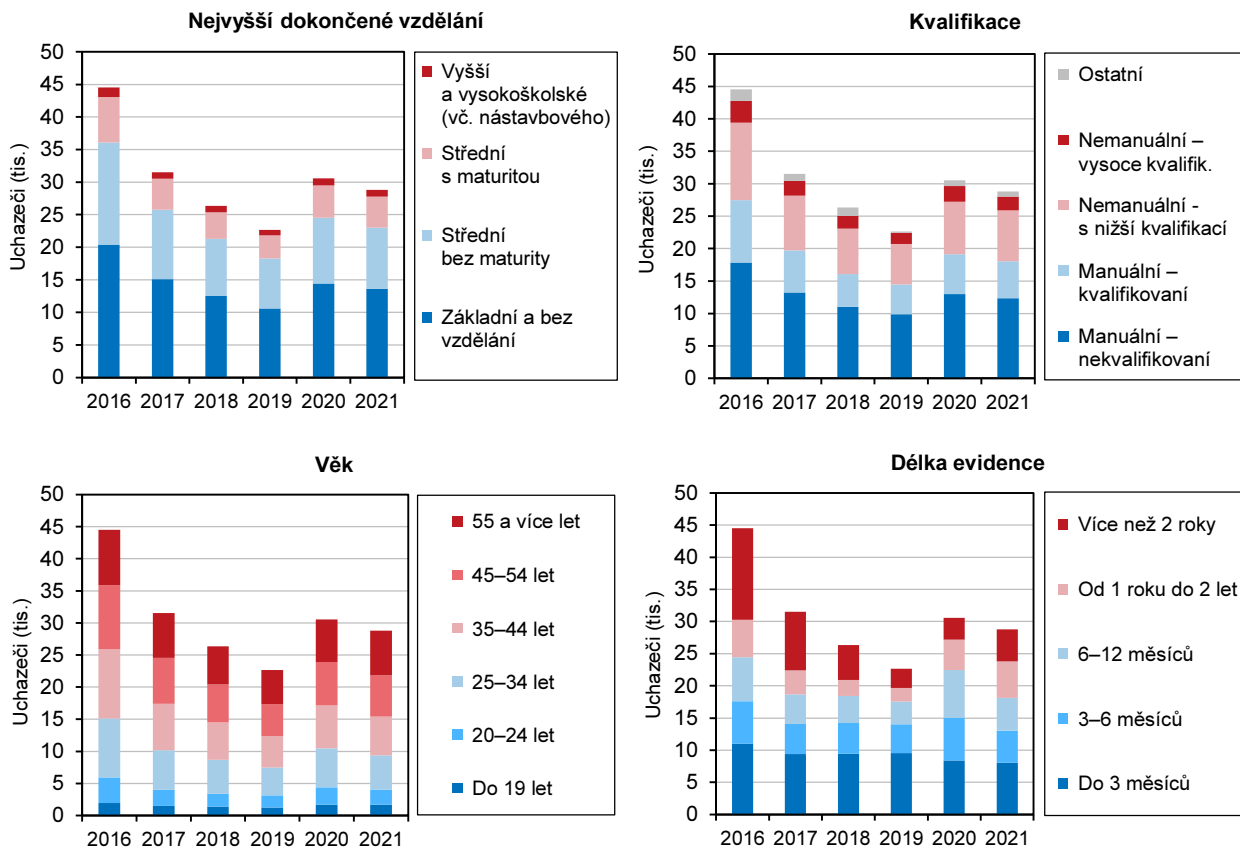
Ve vzdělanostní struktuře uchazečů o zaměstnání v kraji dlouhodobě převažují osoby se základním vzděláním a se středním odborným vzděláním s výučním listem. K 31. 12. 2021 tvořil jejich podíl na celkovém počtu uchazečů 33,2 resp. 28,1 %. V porovnání s ostatními kraji je v Ústeckém a Karlovarském kraji vysoký podíl uchazečů bez vzdělání, který v roce 2021 dosáhl v našem kraji 12,9 % a v Karlovarském kraji 11,6 %. Průměr ČR přitom za stejné období činil 3,1 %. Naproti tomu se osoby s vysokoškolským vzděláním podílely na celkovém počtu



uchazečů v kraji pouze 2,0 %, což bylo nejméně v ČR. Celorepublikově tvořily osoby s vysokoškolským vzděláním 5,6 % všech uchazečů.

Graf 2.10 Uchazeči o zaměstnání v evidenci úřadu práce podle vzdělání, kvalifikace, věku a délky evidence v Ústeckém kraji (stav k 31. 12.)

Pramen: MPSV



Prodloužila se průměrná délka evidence uchazečů.

Průměrná délka evidence byla v loňském roce 532 dní, meziročně došlo ke zvýšení o 28 dní. Nárůst délky evidence byl zaznamenán ve všech okresech kraje vyjma okresu Louny, kde se tato doba zkrátila o 48 dní. K největšímu nárůstu došlo v okresech Teplice a Děčín, a to o 49 resp. 45 dní. V mezikrajovém srovnání byla průměrná doba evidence třetí nejdelší mezi kraji, v porovnání s průměrem ČR trvala o 31 dní déle.

Mezi uchazeči je vysoký podíl pomocných a nekvalifikovaných pracovníků.

Největší podíl uchazečů o zaměstnání v Ústeckém kraji spadá dle klasifikace CZ-ISCO do tř. 9 – Pomocní a nekvalifikovaní pracovníci. Jejich podíl na celkovém počtu uchazečů dosáhl v loňském roce 43,0 %, a byl tak nejvyšší mezi kraji, přičemž průměr ČR dosáhl 29,8 %. Druhou nejvýznamnější skupinou (27,3 % uchazečů o zaměstnání) byli nemanuální pracovníci s nižší kvalifikací spadající do tříd 4. a 5. Naproti tomu nemanuální vysoce kvalifikovaní pracovníci reprezentující 1. až 3. třídu klasifikace CZ-ISCO zaujímali mezi uchazeči v kraji 7,4% podíl, což je v mezikrajovém srovnání nejnižší hodnota. Velmi podobně na tom byl i Karlovarský kraj s hodnou 7,5 %.

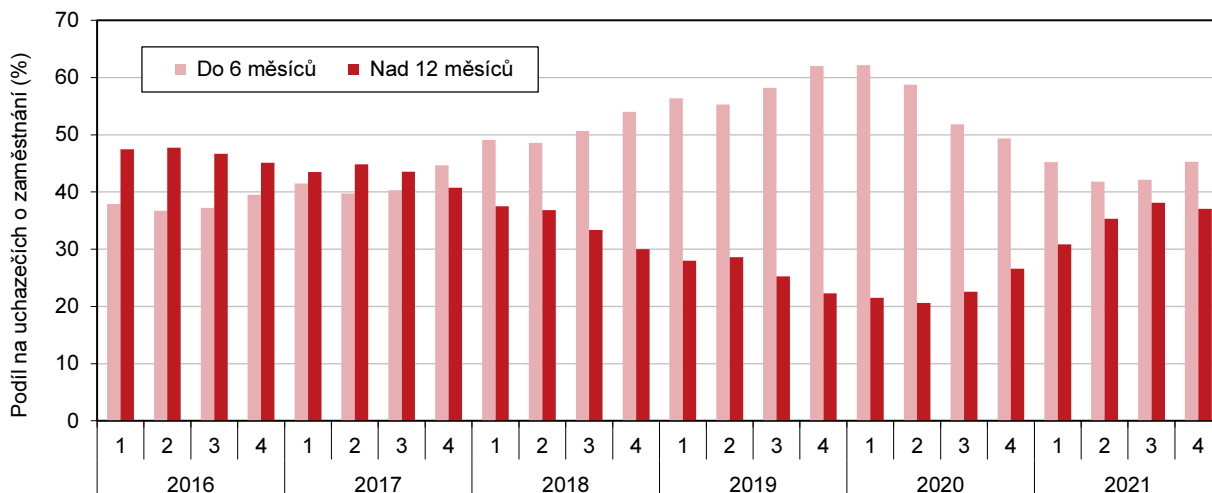
Více jak 17 % uchazečů v evidenci déle než 24 měsíců.

K 31. 12. 2021 bylo 28,0 % uchazečů v evidenci po dobu kratší než 3 měsíce, 17,3 % jich bylo v tu dobu v evidenci 3 až 6 měsíců, u 9,4 % uchazečů trvala nezaměstnanost již 6 až 9 měsíců a 8,3 % uchazečů bylo evidováno 9 až 12 měsíců.

Osoby s délkou evidence mezi 12 a 24 měsíci tvořily 19,7 %, a nad 24 měsíců bylo ke konci roku 2021 evidováno 17,3 % uchazečů.

Graf 2.11 Krátkodobě a dlouhodobě nezaměstnaní ke konci čtvrtletí v Ústeckém kraji

Pramen: MPSV

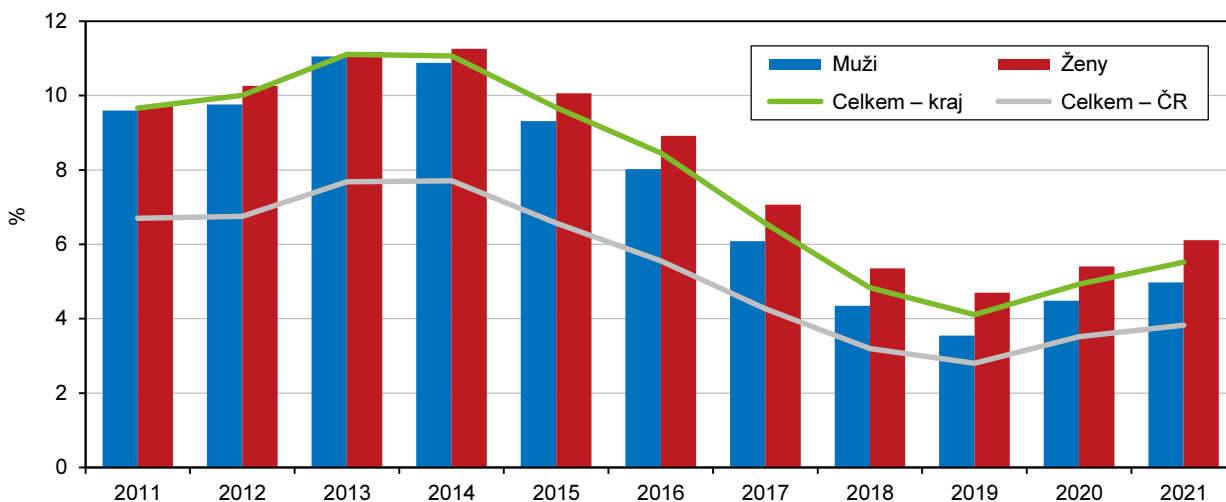


Nárůst počtu uchazečů nezaměstnaných déle než 1 rok.

Počet uchazečů s nezaměstnaností delší než 1 rok dosáhl ke konci roku 2021 v kraji 10 658 (tj. o 31,2 % více než v roce předchozím). Od roku 2015 do roku 2019 podíl dlouhodobě nezaměstnaných na celkovém počtu uchazečů klesal, v roce 2020 byl zaznamenán nárůst o 4,3 p. b. na 26,6 % a v roce 2021 došlo k meziročnímu zvýšení o 10,4 p. b. na 37,0 % z celkového počtu uchazečů s délkou evidence přesahující 1 rok.

Graf 2.12 Podíl nezaměstnaných osob* v Ústeckém kraji (roční průměr)

Pramen: MPSV



* podíl dosažitelných uchazečů o zaměstnání ve věku 15–64 let na obyvatelstvu stejného věku

Dlouhodobá nezaměstnanost jedna z nejvyšších v ČR,...

Podíl dlouhodobě nezaměstnaných Ústeckého kraje (podíl nezaměstnaných déle než 1 rok na celkovém počtu obyvatelstva ve věku 15 až 64 let) patří v mezikrajovém srovnání k jednomu z nejvyšších. V období 2007 až 2016 se kraj umísťoval pravidelně na první příčce, od roku 2017 je dlouhodobá nezaměstnanost v kraji druhá nejvyšší v ČR vyjma roku 2019, kdy byla třetí nejvyšší. Příčinou zlepšení postavení Ústeckého kraje mezi ostatními kraji je mimo jiné i skutečnost, že hodnoty

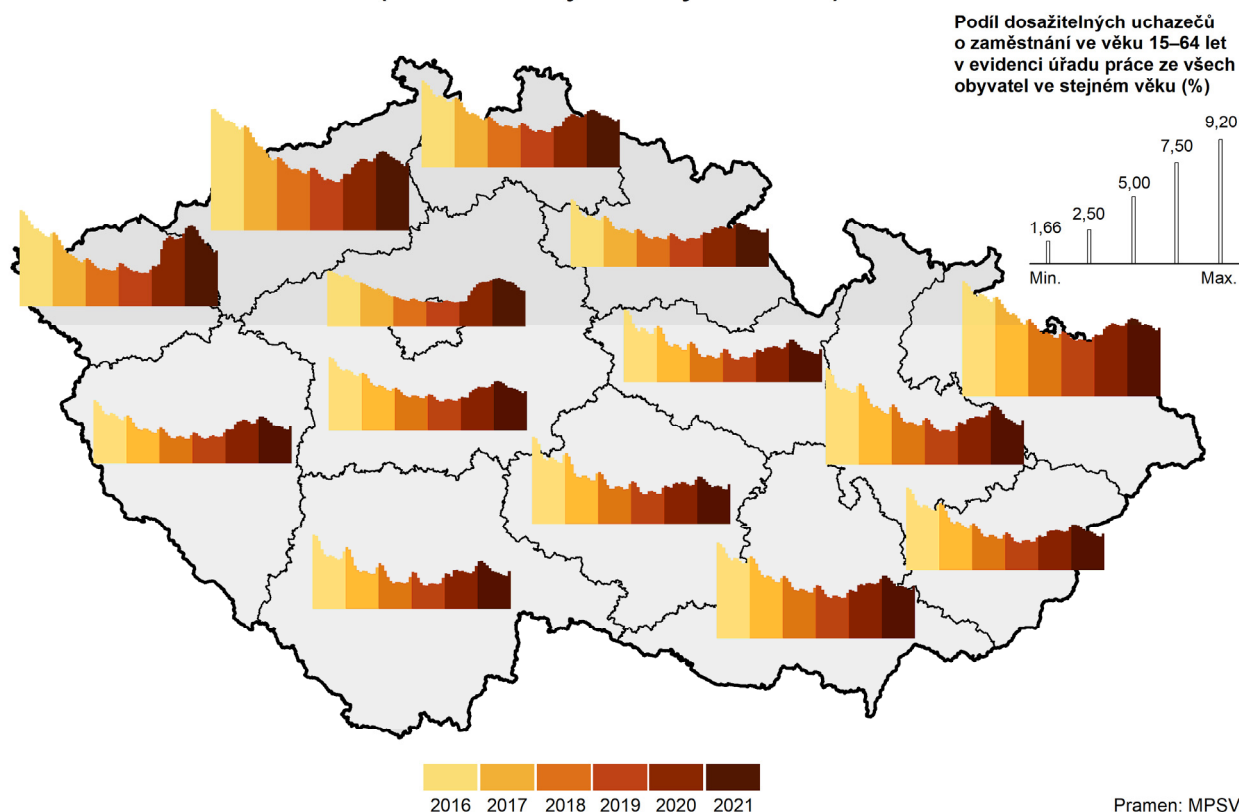


podílu dlouhodobě nezaměstnaných v období 2015 až 2019 pravidelně meziročně klesaly. Současně se v tomto období snižoval i rozdíl hodnot zjištěných v našem kraji a průměrných hodnot ČR.

...vloni byla druhá nejhorší.

Ke konci roku 2021 dosáhl podíl dlouhodobě nezaměstnaných v kraji 2,10 %, meziročně se zvýšil o 0,54 p. b. Nejhorší hodnoty v rámci ČR bylo dosaženo v Moravskoslezském kraji (2,33 %), nejpříznivější byl vloni podíl dlouhodobě nezaměstnaných v Pardubickém kraji (0,54 %). Republikový průměr dosáhl v roce 2021 hodnoty 1,29 % a byl tak o 0,8 p. b. vyšší, než činil podíl dlouhodobě nezaměstnanosti v Ústeckém kraji.

Podíl nezaměstnaných osob v krajích v letech 2016 až 2021 (stav ke konci jednotlivých měsíců)



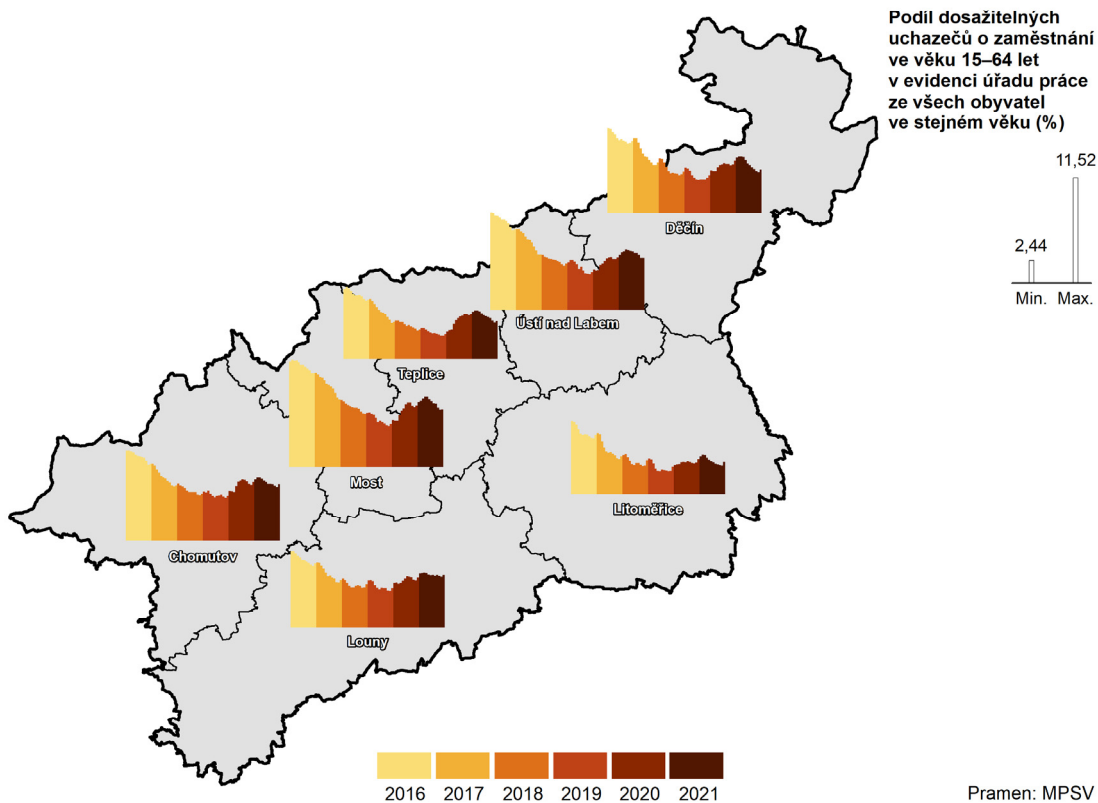
Vzrostl průměrný měsíční nárok na podporu.

Ke konci roku 2021 bylo v kraji na úřadech práce evidováno celkem 7 210 uchazečů s nárokem na podporu. Jejich počet meziročně poklesl o 624 uchazečů, tj. o 8,0 %. Průměrný měsíční nárok na podporu v nezaměstnanosti činil v loňském roce 8 656 Kč, meziročně došlo k nárůstu o 7,9 %. Jednalo se o pátý nejnižší nárůst mezi krají. Hodnoty průměrné měsíční výše nároku na podporu patří v našem kraj k nejnižším, v roce 2021 byla druhá nejnižší po Zlínském kraji (8 647 Kč). Průměrný měsíční nárok na podporu v ČR dosáhl 9 232 Kč.

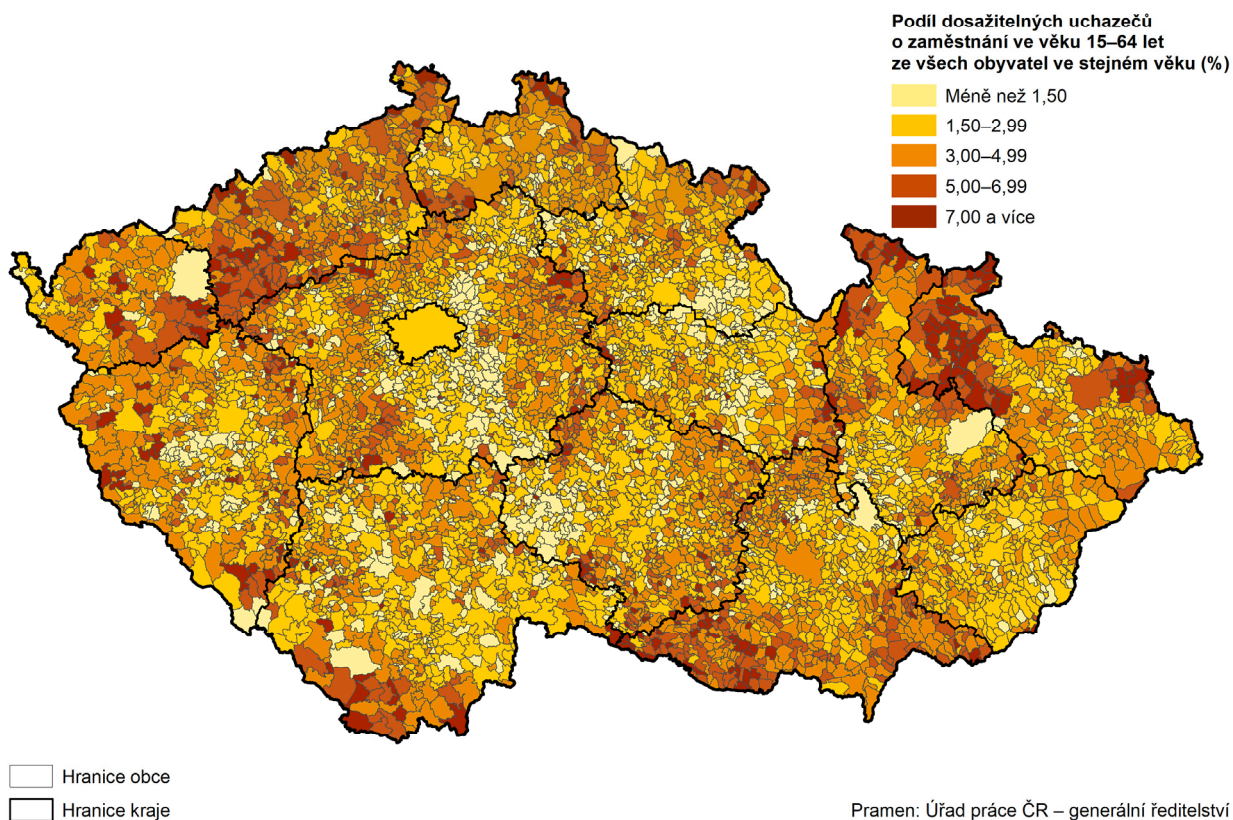
Nezaměstnanost žen v kraji více jak 2 p. b. nad úroveň ČR.

Podíl nezaměstnaných osob (podíl dosažitelných uchazečů o zaměstnání ve věku 15–64 let na počtu obyvatel stejného věku) dosáhl ke konci loňského roku v Ústeckém kraji 5,08 % a v porovnání s koncem roku 2020 se tento ukazatel snížil o 0,37 p. b. Podíl nezaměstnaných žen meziročně poklesl o 0,23 p. b. na 5,72 %, u mužů bylo zaznamenáno snížení o 0,51 p. b. na 4,48 %. Proti republikovému průměru byl podíl nezaměstnaných ke konci prosince 2021 v kraji vyšší o 1,60 p. b. – u žen o 2,06 p. b. a u mužů o 1,16 p. b.

Podíl nezaměstnaných osob v okresech Ústeckého kraje v letech 2016 až 2021 (stav ke konci jednotlivých měsíců)

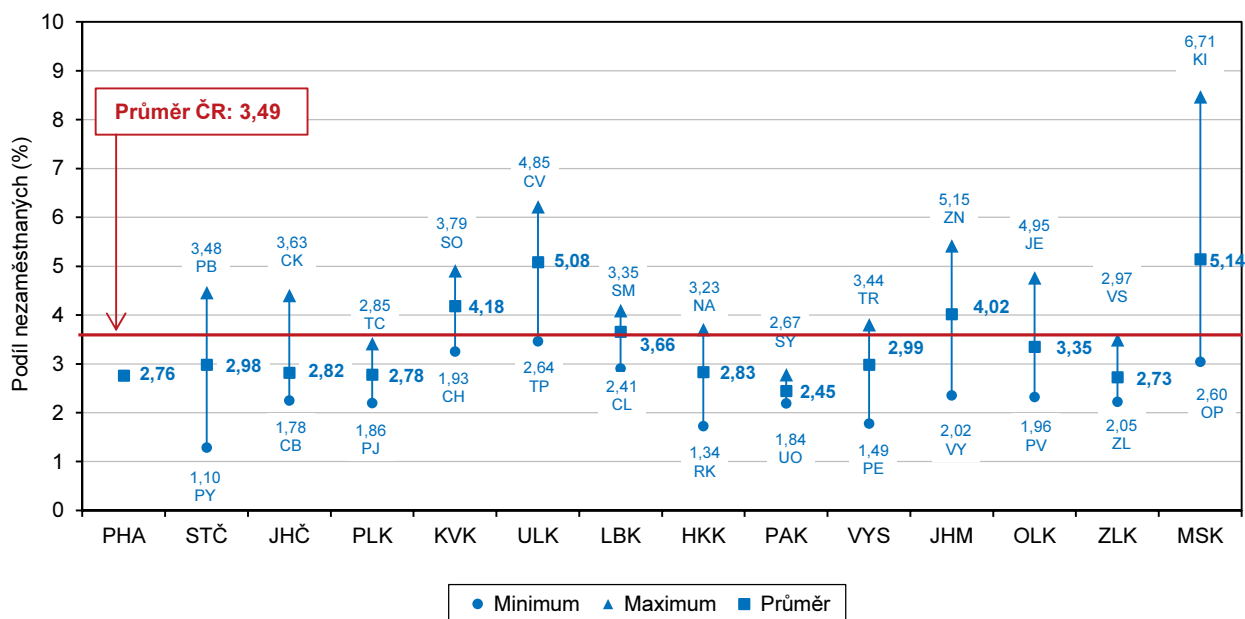


Podíl nezaměstnaných osob v obcích k 31. 12. 2021



Graf 2.13 Rozptyl podílu nezaměstnaných v okresech podle krajů k 31. 12. 2021

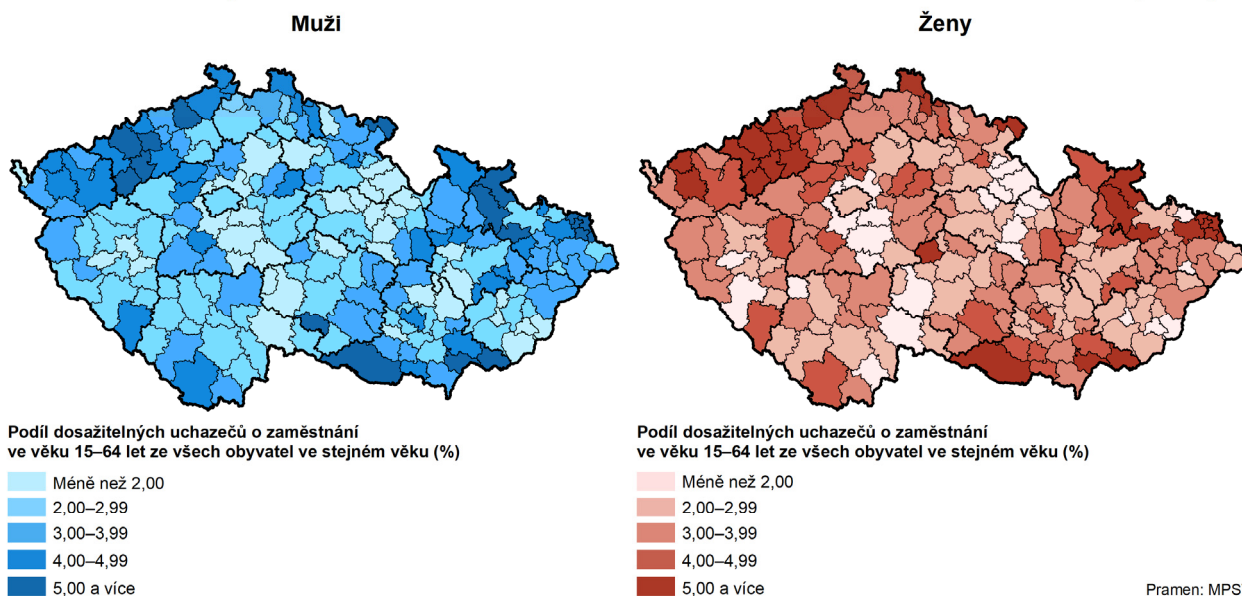
Pramen: MPSV



Rozdíly v nezaměstnanosti jednotlivých pohlaví se prohlubují.

Podíl nezaměstnaných osob byl v Ústeckém kraji dlouhodobě nejvyšší z celé ČR, a to od roku 2005 až do roku 2016. Od roku 2017 zaujímá náš kraj v mezikrajském srovnání druhou nejvyšší příčku po Moravskoslezském kraji. Nezaměstnanost žen je v našem kraji vyšší než nezaměstnanost mužů, a to téměř celé období let 2005–2021 vyjma roku 2010, kdy nezaměstnanost mužů převýšila nezaměstnanost žen o 0,17 p. b. Od roku 2011 opět sledujeme pozvolný nárůst rozdílu v nezaměstnanosti mezi pohlavími v neprospěch žen. V roce 2021 tento rozdíl činil 1,24 p. b.

Podíl nezaměstnaných osob podle pohlaví ve správních obvodech obcí s rozšířenou působností k 31. 12. 2021 (dosažitelní uchazeči o zaměstnání ve věku 15–64 let v evidenci úřadu práce)



Nejvyšší nezaměstnanost dlouhodobě v okrese Most.

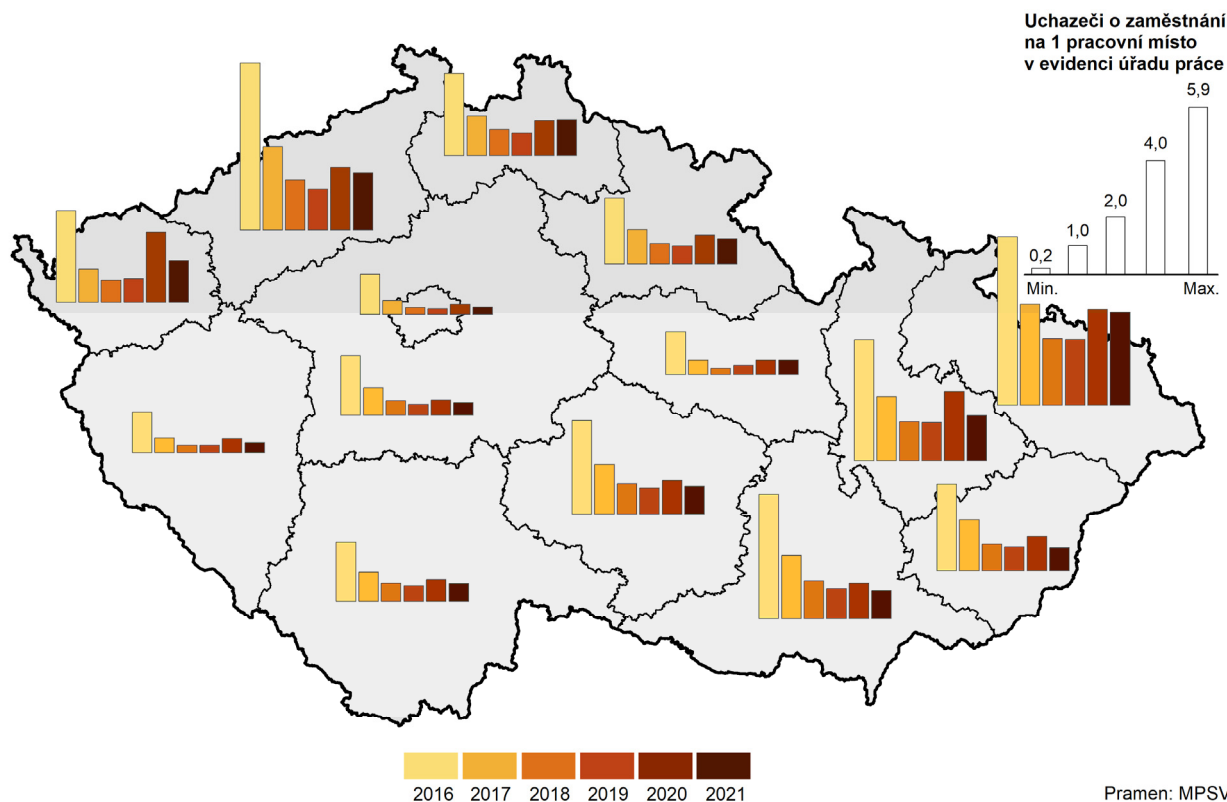
Z vnitroregionálního pohledu vykazovaly v období 2016 až 2021 ke konci roku nejpriznivější hodnoty nezaměstnanosti okresy Litoměřice a Teplice, nejhorší

hodnoty byly pravidelně zjišťovány v okrese Most. Ke konci roku 2021 bylo dosaženo nejvyšší nezaměstnanosti v okrese Most (6,22 %), který rovněž vykázal nejvyšší nezaměstnanost žen (7,36 %). Nejvyšší nezaměstnanost mužů bylo dosaženo v okrese Ústí nad Labem (5,33 %). Nejnižší nezaměstnanost byla zjištěna v okrese Litoměřice (3,46 %), kde byla nejnižší nezaměstnanost mužů i žen (2,96 resp. 3,99 %). Ve všech okresech kraje byla nezaměstnanost žen vyšší než nezaměstnanost mužů. Největší rozdíl byl v okrese Most, kde byla nezaměstnanost žen vyšší o 2,20 p. b., nejmenší rozdíl zaznamenali v okrese Ústí nad Labem, a to 0,48 p. b.

Zvýšila se nabídka volných pracovních míst...

Od roku 2013 v kraji trvale roste nabídka volných pracovních míst (ve stavu k 31. 12. daného roku). Výjimkou byl pouze rok 2020, kdy nabídka volných pracovních míst meziročně poklesla. Ke konci roku 2021 bylo na úřadech práce evidováno celkem 14 294 volných pracovních míst, což je třetí nejvyšší počet od roku 2001. Absolventům a mladistvým bylo určeno 3 154 pozic (22,1 %) z celkového počtu volných míst, osobám se zdravotním postižením bylo k dispozici 636 míst (4,4 %). Meziročně vzrostl celkový počet volných pracovních míst o 410 míst, tj. o 3,0 %.

Uchazeči o zaměstnání na pracovní místo v evidenci úřadu práce v krajích v letech 2016 až 2021 (stav k 31. 12.)



...a poklesl počet uchazečů na 1 pracovní místo.

S tím, jak v kraji od roku 2014 klesá počet uchazečů o zaměstnání a současně roste nabídka volných pracovních míst (s výjimkou zmíněného roku 2020), snižuje se i počet uchazečů na 1 volné pracovní místo. Ke konci prosince 2021 připadali na jedno pracovní místo v kraji 2,0 uchazeči, meziroční pokles činil 0,2 uchazeče. Ke konci roku 2021 byl v kraji evidován třetí nejnižší počet uchazečů na 1 volné pracovní místo za uplynulých 23 let.

Druhý nejvyšší počet uchazečů na 1 volné pracovní místo v ČR.

I přes výrazný pokles počtu uchazečů na 1 volné pracovní místo se Ústecký kraj stále řadí ke krajům s nejhorsími hodnotami. V roce 2021 se kraj umístil



v mezikrajovém srovnání na druhé příčce za Moravskoslezským krajem, kde počet uchazečů na 1 volné pracovní místo dosáhl hodnoty 3,3, průměr ČR byl 0,8 uchazeče.

Příjmy a životní podmínky domácností

Vzrostl čistý disponibilní důchod domácností,...

Čistý disponibilní důchod domácností (ČDDD) v běžných cenách v Ústeckém kraji dlouhodobě roste. Výjimkou byly pouze roky 2002 a 2011–2013, kdy byl zaznamenán meziroční pokles. V roce 2020 dosáhl ČDDD v kraji hodnoty 208 621 mil. Kč, meziročně se zvýšil o 14 543 mil. Kč, tj. o 7,5 %. V porovnání s rokem 2016 byl ČDDD v roce 2020 vyšší o 49 657 mil. Kč, tj. o 31,2 %.

... v přepočtu na 1 obyvatele patří k nejnižším v ČR.

Rovněž v kraji dlouhodobě roste i ČDDD v běžných cenách přepočtený na 1 obyvatele. Za uplynulých 25 let meziročně poklesl pouze třikrát, a to v roce 2002 a v letech 2012 a 2013. I přes nárůst ČDDD na 1 obyvatele se postavení kraje v mezikrajovém porovnání v průběhu uplynulých let zhoršovalo. V roce 1995 byla výše tohoto ukazatele, zjištěná v Ústeckém kraji, pátá nejvyšší mezi kraji, do roku 2001 se kraj postupně propadl na devátou pozici a v roce 2002 byla krajová hodnota nejhorší v ČR. V následujících letech 2003–2010 kraj střídavě zaujímal předposlední nebo poslední příčku a od roku 2011 až do roku 2019 byla výše ČDDD na 1 obyvatele v Ústeckém kraji nejnižší mezi kraji.

Loňský vysoký nárůst přispěl ke zlepšení postavení kraje.

V roce 2020 dosáhl ČDDD na 1 obyvatele Ústeckého kraje hodnoty 254 579 Kč, když meziročně vzrostl o 18 053 Kč, tj. o 7,6 %. Jednalo se o nejvyšší nárůst mezi kraji a v mezikrajovém porovnání se jednalo o třetí nejnižší hodnotu ČDDD na 1 obyvatele. V porovnání s rokem 2019 si tak kraj o dvě příčky polepšil. Oproti roku 2016 byl ČDDD na 1 obyvatele v kraji vyšší o 61 262 Kč, tj. o 31,7 %. Absolutně se jednalo o druhý nejvyšší nárůst mezi kraji po hl. m. Praze (nárůst o 77 755 Kč), relativně byl tento nárůst nejvyšší.

Krajská hodnota ČDDD se přibližuje průměru ČR.

Při srovnání s hodnotami ČR (ČR = 100 %) tvořil ČDDD na 1 obyvatele v Ústeckém kraji v roce 2020 89,8 %. Rozdíl se v uplynulých letech zvětšoval od roku 1995, kdy činil pouhých 0,1 p. b. až do roku 2014, kdy tento rozdíl dosáhl 14,9 p. b. I přes následné snížení tohoto rozdílu v letech 2015 a 2016 došlo v roce 2017 k propadu krajského ČDDD na 1 obyvatele vůči ČR, a to na 84,8 % (nejméně za uplynulých 26 let). Postupný nárůst v letech 2018 až 2020 vedl ke zvýšení tohoto ukazatele na hodnotu 89,8 %.

Nárůst příjmů domácností.

Příjmy domácností se v rámci šetření zjišťují vždy za předchozí rok, tj. v roce 2021 se zjišťovaly příjmy za rok 2020. Z šetření vyplynulo, že průměrný roční čistý peněžní příjem na osobu dosáhl v kraji 229 245 Kč, meziročně vzrostl o 19,6 % (+37 621 Kč). Více jak polovinu (51,8 %) tvořily v roce 2020 příjmy z hlavního zaměstnání. Z pohledu celé ČR byly roční čisté příjmy na osobu v Ústeckém kraji druhé nejvyšší po hl. m. Praze (290 674 Kč/rok). Nejnižší příjmy byly zjištěny ve Zlínském kraji (190 375 Kč/rok). Průměrný čistý příjem na osobu byl v Ústeckém kraji o 4,2 % vyšší než průměrný čistý příjem v ČR (220 106 Kč), v porovnání s příjmem v Praze byl nižší o 21,1 %.

Struktura domácností dle výše příjmu.

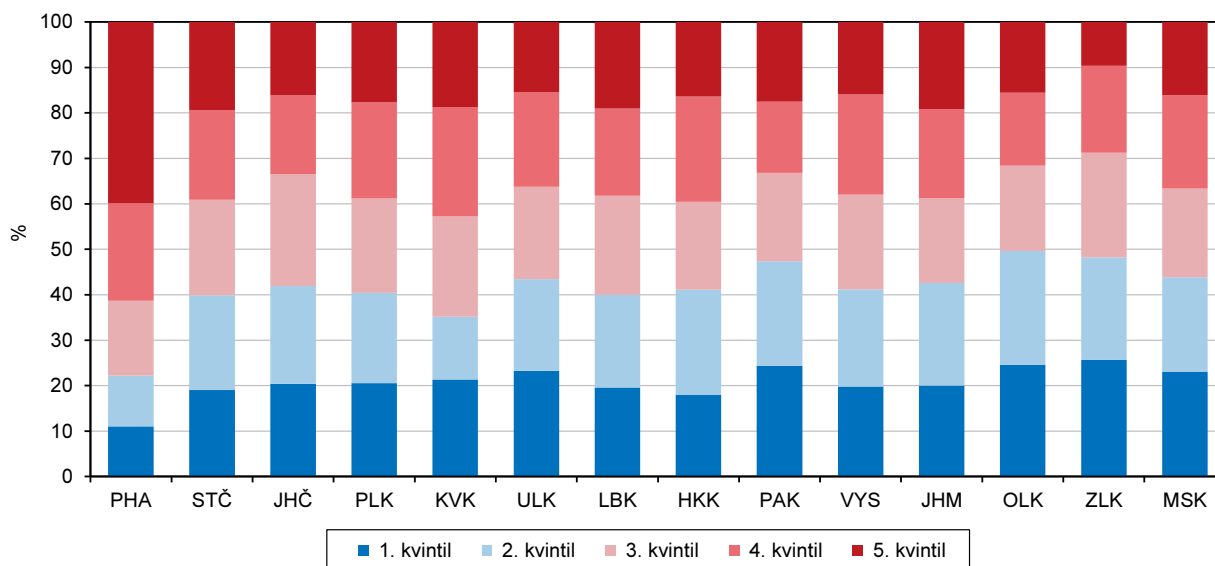
Rozdělení domácností podle čistého peněžního příjmu na osobu se provádí tak, že se domácnosti setřídí podle výše čistého peněžního příjmu na osobu do 5 stejně velkých skupin, jedná se o tzv. kvintilové rozdělení. Z tohoto rozdělení je patrné, že nejvyšší podíl domácností v prvním kvintilu (s nejnižšími příjmy) se nachází ve Zlínském kraji (25,6 %). Nejnižší procento domácností v prvních třech kvintilech vidíme v hl. m. Praze, kde se naproti tomu nachází nejvyšší podíl domácností s nejvyššími příjmy (5. kvintil) – 39,9 % z celkového počtu domácností v hlavním

městě Praze. Ústecký kraj dosáhl v mezikrajovém porovnání čtvrtého nejvyššího podílu domácností v 1. kvintilu (23,3 %) a druhého nejnižšího podílu domácností v 5. kvintilu (15,4 %).

Podíl domácností v krajích podle kvintilového rozdělení domácností ČR na základě čistého peněžního příjmu v roce 2020

Zdroj: ČSÚ (Životní podmínky 2021)

Rozdělení domácností v celé ČR	1. kvintil: 20 % domácností s nejnižšími příjmy	2. kvintil: druhých 20 % domácností	3. kvintil: třetích 20 % domácností	4. kvintil: čtvrtých 20 % domácností	5. kvintil: 20 % domácností s nejvyššími příjmy
Počet domácností v ČR	899 475	899 026	899 436	899 255	898 933
Horní hranice čistého peněžního příjmu na osobu v ČR (Kč)	152 877	188 000	223 000	293 935	x



Nejvíce domácností v kraji má příjem mezi 15 a 20 tis. Kč na osobu.

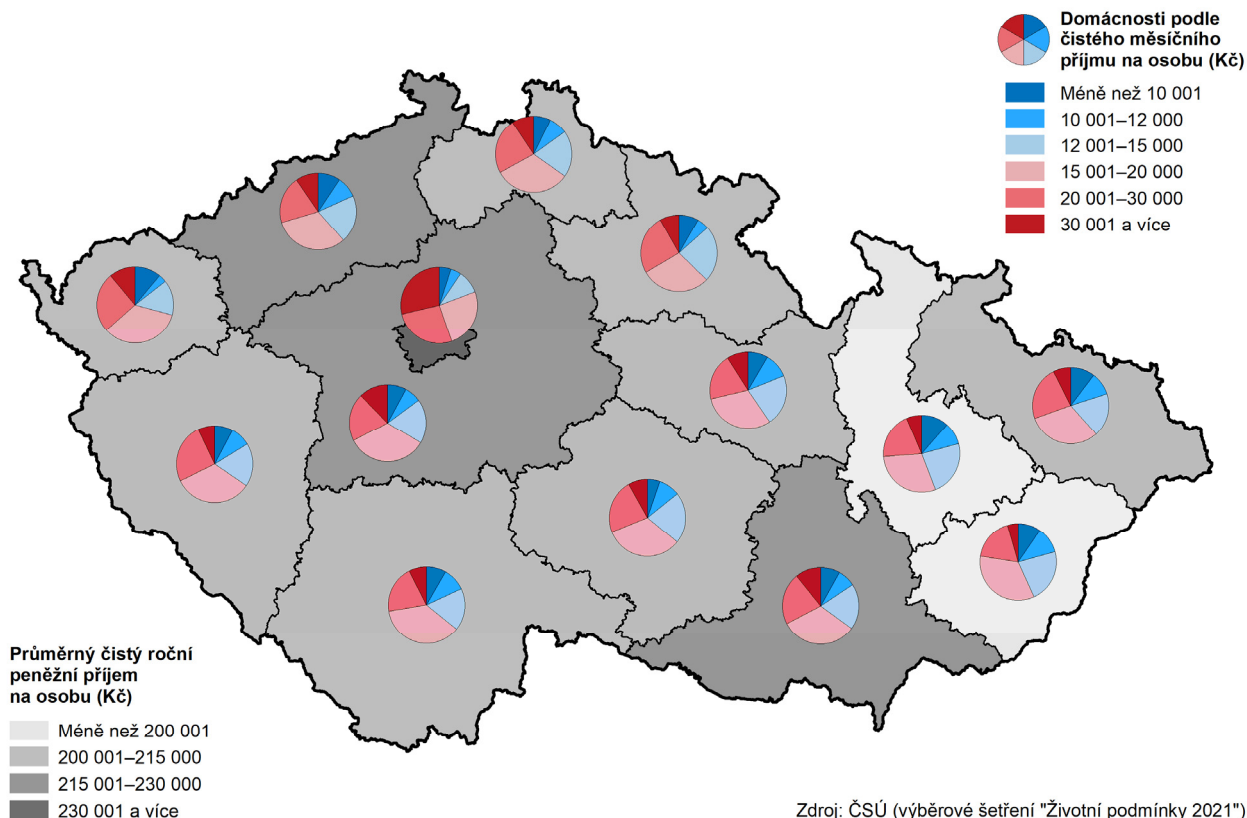
V roce 2020 patřil největší podíl domácností v Ústeckém kraji do příjmové skupiny 15 001 – 20 000 Kč čistého měsíčního příjmu na osobu (31,7 %). Druhý nejvyšší podíl domácností (20,2 %) patřil do příjmové skupiny 12 001 – 15 000 Kč, téměř shodného podílu (20,0 %) dosáhly domácnosti spadající do příjmové skupiny 21 001 – 30 000 Kč. Domácností s nejnižšími příjmy do 6 000 byla v Ústeckém kraji 2,0 %, což je čtvrtá nejvyšší hodnota mezi kraji. Domácnosti s příjmem mezi 8 001 až 10 000 Kč tvořily v kraji 5,2 %, v porovnání s ostatními kraji to byl šestý nejvyšší podíl. Přestože domácnosti s příjmem nad 50 001 Kč tvořily v kraji pouze 2,0 %, jednalo se o druhý nejvyšší podíl těchto domácností mezi kraji.

Nejvyšších příjmů dosahují domácnosti v hl. m. Praze.

Podíl domácností ve skupině podle čistého měsíčního příjmu 15 001 – 20 000 Kč převažoval ve všech krajích vyjma hl. m. Prahy, kde byly nejpočetnější skupinou domácnosti s 20 001 – 30 000 Kč na osobu (26,8 % pražských domácností). Na druhém nebo třetím místě se pak v krajích vyjma hl. m. Prahy umístily domácnosti s čistým měsíčním příjmem na osobu v rozmezí 12 001 – 15 000 nebo 20 001 – 30 000 Kč. Do příjmové kategorie s příjmem 50 001 a více Kč na osobu spadalo v jednotlivých krajích maximálně 2,0 % domácností s výjimkou hl. m. Prahy, kde tento podíl tvořil 9,1 %.

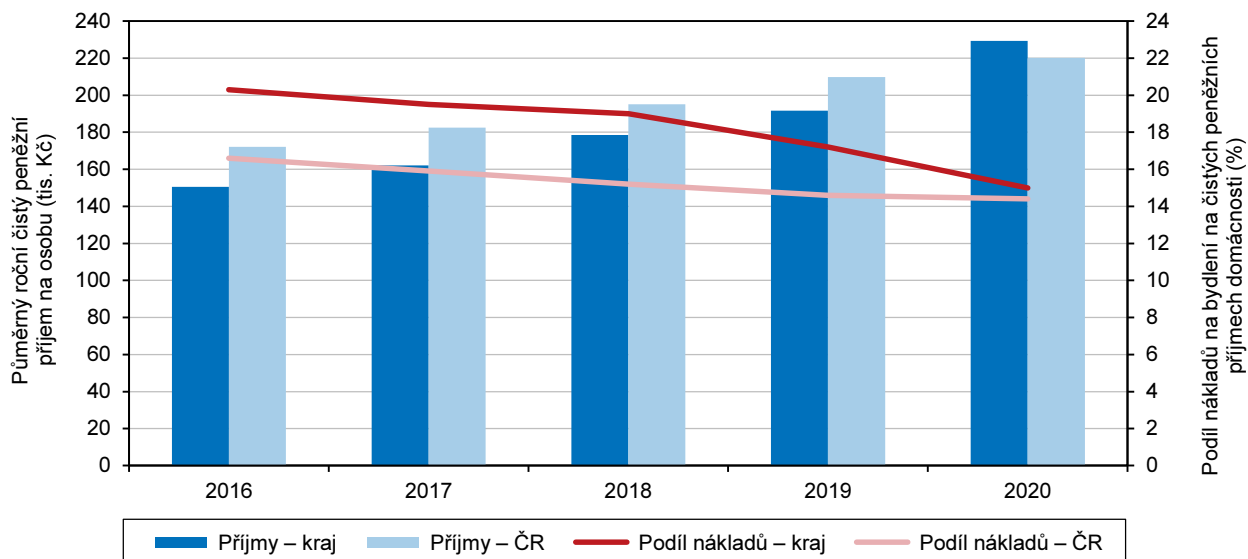


Příjmy domácností v krajích v roce 2020



Graf 2.14 Příjmy domácností a náklady na bydlení v Ústeckém kraji a ČR

Zdroj: ČSÚ (Životní podmínky)



V kraji je oproti ČR méně domácností s příjmy nad 20 tis. Kč.

Při porovnání domácností dle čistého měsíčního příjmu na osobu v ČR a Ústeckém kraji byl v našem kraji v roce 2020 vyšší podíl domácností ve většině příjmových skupin do výše 20 000 Kč vyjma skupiny 6 001 – 8 000 Kč, kde byl podíl v kraji při porovnání s ČR jen nepatrně nižší (0,1 p. b.). Největší rozdíl byl v příjmové skupině 12 001 – 15 000 Kč, jejíž podíl na celkovém počtu domácností v kraji byl

o 1,8 % vyšší, než tomu bylo v celé ČR. Příjmové skupiny s více než 20 001 Kč tvořily v kraji při porovnání s ČR menší podíl, a to o 2,3 p. b. méně v případě příjmové skupiny 20 001 – 30 000 Kč, o 1,8 p. b. méně v případě domácností spadajících do příjmové skupiny 30 001 – 50 000 Kč a pouze o 0,2 p. b. méně v případě domácností s příjmy vyššími než 50 001 Kč.

Druhé nejvyšší náklady na bydlení.

Náklady na bydlení na domácnost v Ústeckém kraji dosáhly v roce 2021 měsíčně celkem 6 597 Kč, což je o 420 Kč (6,8 %) více než byl republikový průměr (6 176 Kč). Náklady na bydlení byly v kraji druhé nejvyšší v ČR po hlavním městě Praze, kde celkové náklady za bydlení na domácnost dosáhly hodnoty 8 643 Kč za měsíc. Nejnižší náklady na bydlení byly zjištěny v kraji Vysočina, a to 5 049 Kč. Více jak polovinu nákladů na bydlení představovalo v Ústeckém kraji nájemné a elektřina.

Mzdy

Průměrná měsíční mzda rostla,...

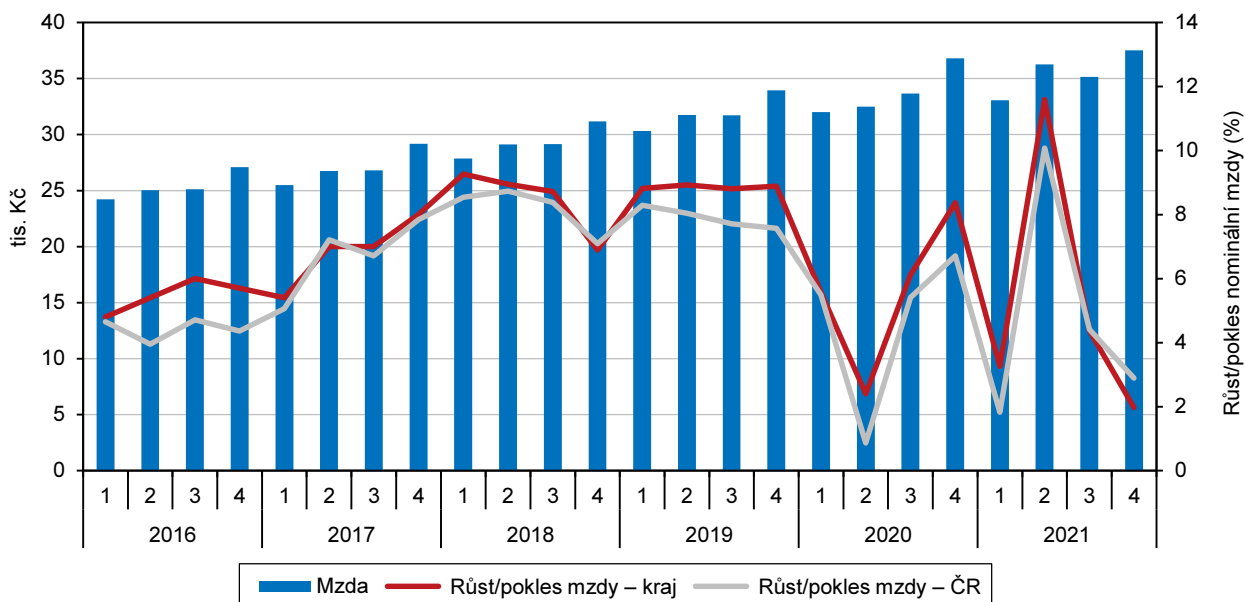
Údaje o průměrných měsíčních mzdách ČSÚ čerpá z výsledků zpracování statistických výkazů. Územní třídění údajů do krajů je provedeno podle místa skutečného pracoviště zaměstnanců, tzv. pracovištní metodou. Za 1. až 4. čtvrtletí 2021 dosáhla průměrná hrubá měsíční mzda v Ústeckém kraji 35 504 Kč, v porovnání se stejným obdobím předchozího roku došlo k meziročnímu zvýšení o 5,2 %. Průměrná hrubá měsíční mzda, dosažená v kraji za sledované období, byla šestá nejvyšší mezi kraji a za průměrem ČR zaostávala o 2 399 Kč.

...a to často rychleji, než v celé ČR.

Průměrná hrubá měsíční mzda v našem kraji v období 2016–2021 rostla při porovnání s průměrem ČR rychleji. Pomalejší nárůst, než činil republikový průměr, jsme v kraji zaznamenali pouze ve 2. čtvrtletí 2017 a ve 4. čtvrtletí 2018 a 2021. Ve 3. Q 2021 rostly mzdy v kraji stejně rychle jako republikové.

Graf 2.15 Průměrná hrubá měsíční mzda*) a její meziroční změny podle čtvrtletí v Ústeckém kraji

Zdroj: ČSÚ



*) podle místa pracoviště; za osoby přepočtené na plně zaměstnané; v roce 2021 předběžné údaje

Vysoká inflace zbrzdila růst reálných mezd.

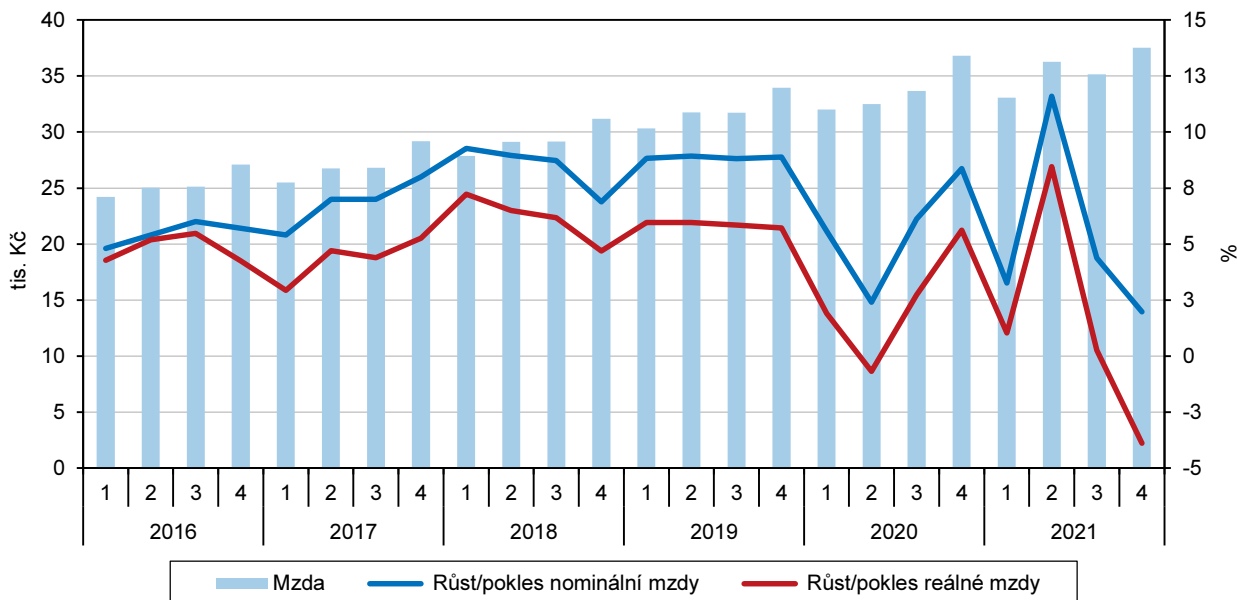
Reálný růst mezd byl však ovlivněn narůstající inflací, ve 2. čtvrtletí 2020 a 4. čtvrtletí 2021 způsobila inflace i přes nárůst nominálních mezd meziroční pokles reálné mzdy. Zatímco v roce 2016 se rozdíl mezi nárůstem nominální a reálné mzdy v kraji čtvrtletně pohyboval od 0,2 do 1,5 p. b., v následujících obdobích tento rozdíl



převážně narůstal, přičemž v roce 2019, spojovaném s pandemií Covid-19, přesáhl rozdíl mezi nárůstem nominální a reálné mzdy v kraji 3,0 p. b. Ve 4. čtvrtletí 2021 vzrostly nominální mzdy o 2,0 %, reálné však díky inflaci poklesly o 3,9 %. Detailně je vývoj nominální a reálné mzdy znázorněn v grafu 2.16.

Graf 2.16 Vývoj průměrné hrubé měsíční mzdy*) na přepočtené počty zaměstnanců v Ústeckém kraji

Zdroj: ČSÚ



*) podle místa pracoviště; za osoby přepočtené na plně zaměstnané; v roce 2021 předběžné údaje

Zaměstnanci v kraji pobírají v průměru šestou nejvyšší mzdu v ČR,...

Údaje o průměrných mzdách a mediánu vycházejí ze strukturální mzdové statistiky, a to z údajů⁴ přebíraných z MPSV (šetření o průměrném výdělku) a MF (šetření o platu). Dle těchto zdrojů dosáhla v roce 2021 průměrná hrubá měsíční mzda⁵ v Ústeckém kraji 38 027 Kč. Jednalo se o šestou nejvyšší mzdu mezi kraji, přičemž za republikovým průměrem zaostávala o 2 750 Kč. Proti nejvyšší vyplácené mzdě v hl. m. Praze byla mzda v kraji nižší o 12 467 Kč. Ve srovnání s předchozím rokem došlo k jejímu nominálnímu zvýšení o 5,4 % (1 939 Kč). V uplynulých 10 letech docházelo k pravidelnému nárůstu průměrné měsíční mzdy, a to jak u mužů, tak u žen, přičemž mzdy v nominálním vyjádření více vzrostly u žen v letech 2012, 2013, 2020 a 2021.

...průměrná mzda mužů je stále vyšší než průměrná mzda žen.

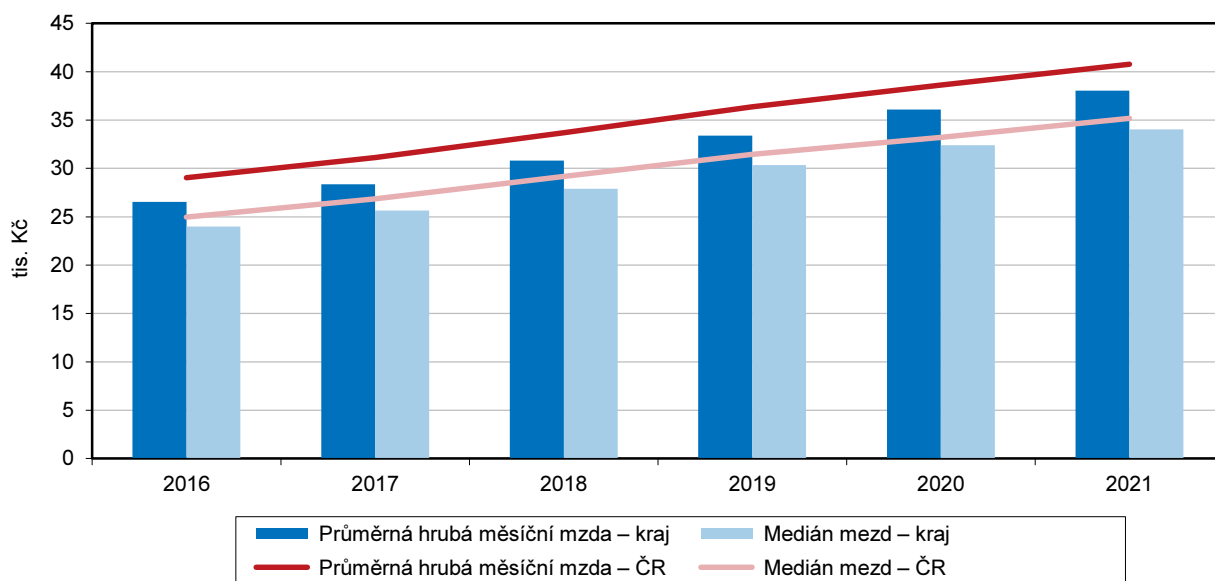
Toto šetření opět potvrdilo vyšší hladinu mezd u mužů, a to ve všech krajích ČR. V loňském roce byla v Ústeckém kraji průměrná mzda žen v porovnání s muži nižší o 11,8 % (4 731 Kč). Rozdíl na celorepublikové úrovni činil 15,2 % (6 660 Kč). I přes větší nárůst mezd mužů v porovnání s ženami v období 2014 až 2019 se rozdíl mezi pohlavími převážně snižoval, a to z 23,1 %, o které byly mzdy žen nižší v roce 2011 na již zmíněných 11,8 % v roce 2021.

⁴ Údaje o průměrných mzdách jsou výsledkem strukturálního šetření mezd Ministerstva práce a sociálních věcí (šetření o průměrném výdělku) a Ministerstva financí ČR (šetření o platu). Toto výběrové šetření se odlišuje od ostatních mzdových zjišťování, neboť jsou přímo sledovány mzdy jednotlivých zaměstnanců a nikoli celkové objemy mzdových prostředků na úrovni podniků či organizací.

⁵ Průměrná hrubá měsíční mzda počítaná podle skutečného místa pracoviště zaměstnanců – tzv. pracovištní metodou (nikoli podle sídla podniku); za osoby přepočtené na plně zaměstnané.

Graf 2.17 Průměrná hrubá měsíční mzda a medián mezd v Ústeckém kraji a ČR

Pramen: MPSV, MF

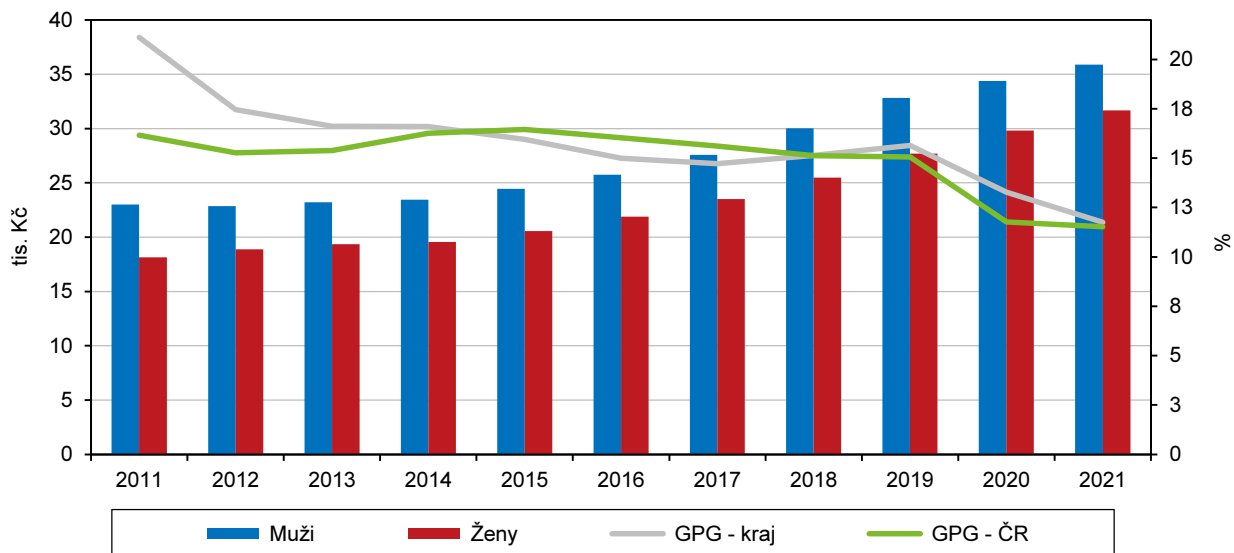


Meziročně došlo k nárůstu mediánu mezd,...

Ve výběrovém šetření mezd není používána pouze průměrná mzda (aritmetický průměr), ale rovněž medián mezd⁶. Medián mezd, který ukazuje mzdu zaměstnance uprostřed mzdového rozdělení, a vypovídá tak mnohem lépe o skutečné mzdové úrovni, se v Ústeckém kraji rovnal 34 044 Kč. Meziročně došlo k jeho nárůstu o 1 640 Kč, tj. o 5,1 %. V mezikrajovém porovnání byl medián dosažený v loňském roce v Ústeckém kraji sedmý nejvyšší v ČR a o 1 125 Kč nižší, než činil medián za celou ČR.

Graf 2.18 Medián mezd podle pohlaví a GPG*) v Ústeckém kraji

Zdroj: ČSÚ



*) GPG - gender pay gap - relativní rozdíl mediánu mzdy mužů a žen (vztažený k mediánu mzdy mužů)

⁶ Medián mezd představuje hodnotu mzdy zaměstnance uprostřed mzdového rozdělení. To znamená, že polovina hodnot mezd je nižší a druhá polovina je vyšší než medián.



...i ten je vyšší u mužů.

Stejně jako průměrná měsíční mzda, je i medián mezd dlouhodobě vyšší u mužů. V roce 2021 tento rozdíl činil 4 220 Kč, medián mezd žen tak byl nižší o 11,8 %. V období 2011 až 2021 docházelo k převážnému poklesu tohoto rozdílu. Při porovnání s rokem 2011 byl rozdíl mezi mediány mezd žen a mužů v kraji nižší o 8,5 p. b. V uplynulých deseti letech se průměrná měsíční mzda a medián mezd v kraji převážně vzájemně vzdalovaly. Od roku 2011 se rozdíl mezi nimi zvýšil o 1 435 Kč.

Úplné náklady práce

Struktura nákladů práce.

ÚNP zahrnují přímé náklady (mzdy a platy včetně naturální mzdy započtené do výdělku) a náhrady mzdy za neodpracované hodiny (za dovolenou, při překážkách na straně zaměstnavatele/zaměstnance, náhrady mzdy za svátky), sociální náklady a výdaje (platby zákonného pojistného, nadstandardní programy sociálního zabezpečení, vyrovnání za nemoc placené zaměstnavatelem, odstupné, ostatní sociální dávky), sociální požitky, personální náklady, daně a dotace související se zaměstnáváním lidí.

Páté nejvyšší náklady na zaměstnance v ČR.

V roce 2020 byla nejvyšší úroveň nákladů práce vykázána v hlavním městě Praze, měsíční náklady v tomto kraji dosáhly 58 513 Kč na 1 zaměstnance. Nad průměrem za celou Českou republiku (50 004 Kč za měsíc na 1 zaměstnance) byly náklady práce také ve Středočeském kraji (51 399 Kč). Průměrné náklady práce v ostatních krajích se pohybovaly pod celorepublikovým průměrem, nejvíce se jí přiblížil kraj Plzeňský (48 189 Kč). Naopak nejnižší náklady práce byly zjištěny v Karlovarském kraji, kde činily 42 576 Kč. Ústecký kraj se s náklady práce na jednoho zaměstnance ve výši 46 576 Kč za měsíc ve srovnání s ostatními kraji umístil na páté nejvyšší pozici.

Přímé náklady dosahují téměř 73 %.

Struktura úplných nákladů práce na zaměstnance byla v kraji podobná struktuře ČR. Největší položkou úplných nákladů práce v Ústeckém kraji byly v roce 2020 přímé náklady (72,8 %), na úrovni ČR se tyto náklady na celkových nákladech práce podílely 72,4 %. Více jak jednu čtvrtinu celkových nákladů práce tvořily sociální náklady a výdaje, a to v kraji 26,7 % a v průměru za ČR 26,3 %. Jen o několik procentních bodů vyšší podíl zastávaly v ČR v porovnání s Ústeckým kraje personální náklady a sociální požitky. Podíl personálních nákladů v ČR byl o 0,2 p. b. vyšší než podíl, který tyto náklady tvořil v kraji. Na sociální požitky bylo na úrovni ČR vynaloženo o 0,1 p. b. více než v kraji.

Vzdělávání

Obsazenost mateřských a základních škol je ovlivněna převážně lokálním demografickým vývojem.

Vzdělání je považováno za významný zdroj ekonomické prosperity a udržitelného rozvoje společnosti. Obsazenost jednotlivých stupňů školských zařízení v kraji je dána demografickým vývojem obyvatelstva, týká se to především nižších stupňů (mateřské školy, základní školy i většina typů středních škol), neboť ty se nacházejí v blízkém okolí bydliště a jsou většinou snadno dostupné.

Vzrostl počet žáků v mateřských školách,...

Předškolního vzdělávání, které je ve vzdělávacím systému ČR zajišťováno především mateřskými školami, se účastní i přes nepovinnou docházku velké procento dětí. Od školního roku 2006/2007 do 2014/2015 počet dětí navštěvujících mateřskou školu v kraji trvale rostl. V následujících školních letech 2015/2016 a 2016/2017 se však v návštěvnosti mateřských škol projevil úbytek populace ve věku 3 až 5 let, která nejčastěji navštěvuje tato zařízení. V letech 2018 až 2020 populace dětí ve věku 3 až 5 let meziročně rostla, návštěvnost mateřských škol však

naproti tomu v těchto letech klesala. Ve školním roce 2021/2022 byl po třech letech poklesu zaznamenán jen velmi mírný nárůst počtu dětí o 34 (o 0,1 %) na 24 264 dětí.

...naproti tomu jejich počet v základních školách poklesl.

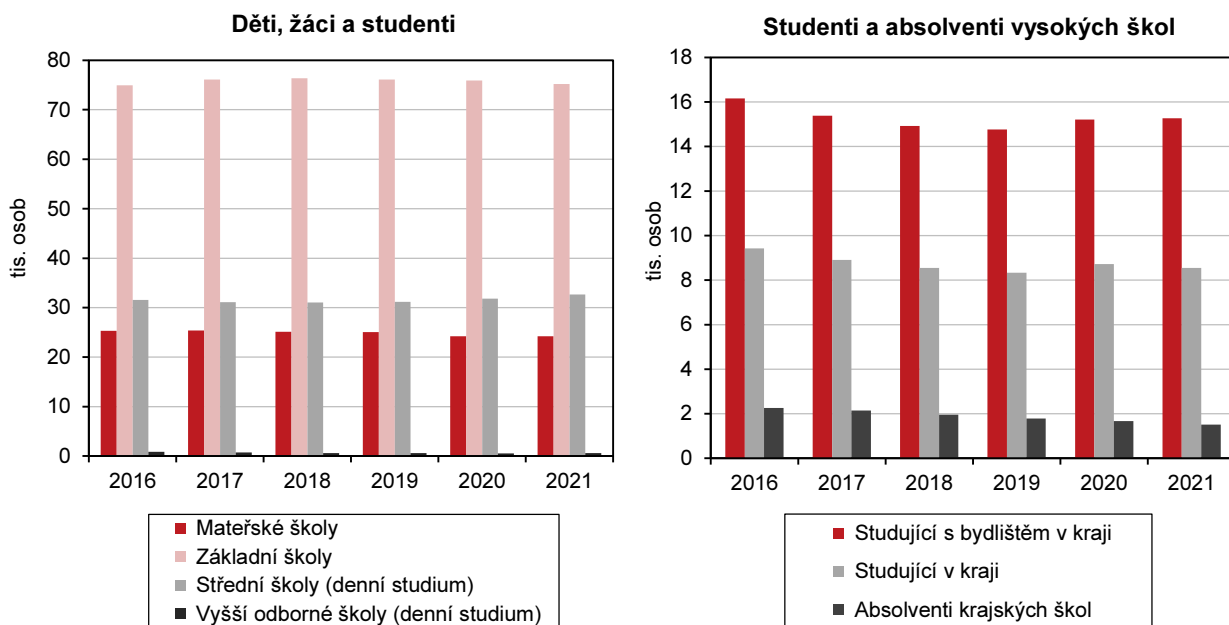
Počet žáků navštěvujících základní školy kopíruje vývoj počtu obyvatel ve věku 6 až 14 let, kdy do roku 2018 počet obyvatel v této věkové skupině rostl, stejně jako se meziročně zvyšoval počet žáků navštěvujících základní školy. Od školního roku 2019/2020 zaznamenáváme každoroční pokles žáků základních škol, v posledním sledovaném období 2021/2022 byl jejich počet v porovnání s předchozím školním rokem nižší o 714 (o 0,9 %) žáků. Příčinou byl pokles dětí ve věku 6 a 14 let v populaci v posledních třech letech.

Nárůst žáků (studentů) zaznamenaly střední školy a konzervatoře,...

Na středních školách a konzervatořích studovalo ve školním roce 2021/2022 denní formou studia 32 635 žáků, meziročně jejich počet vzrostl o 806 studentů (o 2,5 %). Po předchozím dlouhodobém poklesu žáků denní formy studia středních škol a konzervatoří byl loňský rok třetím v řadě, kdy jsme zaznamenali meziroční nárůst počtu žáků těchto škol, přičemž byl loňský nárůst nejvyšší.

Graf 2.19 Děti, žáci, studenti a absolventi škol v Ústeckém kraji

Pramen: MŠMT



...ale i vyšší odborné školy.

Nárůst počtu studentů zaznamenaly rovněž vyšší odborné školy, když se jejich počet zvýšil o 61 na 611 žáků. V předchozích deseti letech však jejich počet převážně klesal vyjma školního roku 2013/2014 a 2019/2020. Ve srovnání s obdobím 2011/2012, kdy tento typ škol navštěvovalo 1 472 žáků, jich v období 2021/2022 studovalo vyšší odborné školy denní formou studia o 806 méně.

Vzrostl počet studentů vysokých škol s místem trvalého bydliště v kraji, ...

Po dlouhodobém poklesu počtu studentů vysokých škol s místem trvalého bydliště v Ústeckém kraji vloni již druhým rokem po sobě jejich počet vzrostl. Nárůst v roce 2021 byl však při porovnání s předchozím rokem výrazně menší. Zatímco se v roce 2020 počet vysokoškoláků bydlících v kraji meziročně zvýšil o 457, v roce 2021 to bylo pouze o 48 osob, tj. o 0,3 %.

...vysoké školy v kraji však zaznamenaly pokles studentů...

Počty studentů vysokých škol s místem výuky v kraji naproti tomu od roku 2011 trvale klesají. Výjimku tvořil rok 2020, kdy se počet studentů na vysokých školách v Ústeckém kraji zvýšil o 394 (o 4,7 %). V loňském roce počet studentů studujících v našem kraji poklesl o 180 (o 2,1 %). V prezenčním studiu v loňském roce studovalo



4 963 žáků, tj. 58,1 % studentů. Podíl studentů prezenčního studia na všech osobách studujících vysoké školy v Ústeckém kraji poslední 4 roky rostl, loňský nárůst činil 1,0 p. b.

...i absolventů.

Od roku 2012 klesá rovněž počet absolventů vysokých škol s místem výuky v Ústeckém kraji. V roce 2021 dosáhl počet absolventů 1 506 osob (meziroční snížení o 155 studentů, tj. 9,3 %), což je nejméně za posledních 11 let.

Cílovým oborem studentů je nejčastěji obchod, administrativa a právo, ...

Studenti vysokých škol s místem trvalého bydliště v Ústeckém kraji studovali v loňském roce nejvíce obory zaměřené na obchod, administrativu a právo (18,1 % studentů), druhý největší podíl tvořily obory zaměřené na vzdělávání a výchovu (16,6 %). Obory zabývající se technikou, výrobou a stavebnictvím navštěvovalo 12,8 % všech studentů a obory spojené se zdravotnictvím a sociální péčí a péčí o příznivé životní podmínky vililo 12,7 % studentů.

...což se projevuje i ve struktuře absolventů.

Mezi loňskými absolventy vysokých škol s místem trvalého bydliště v našem kraji byly v loňském roce nejčastěji studenti navštěvující obory zaměřené na obchod, administrativu a právo (21,3 % absolventů), následování absolventy oborů zabývajícími se technikou, výrobou a stavebnictvím (16,4 %) a třetí největší skupinu tvořili absolventi oborů zaměřených na vzdělávání a výchovu (15,4 %).

Zdravotnictví, dočasná pracovní neschopnost

Počet lékařů poklesl.

Zdrojem dat uváděných v této části jsou publikace Ústavu zdravotnických informací a statistiky (ÚZIS). Ve zdravotnictví v Ústeckém kraji působilo v roce 2020 celkem 3 023 lékařů, meziročně se jejich počet snížil o 47 (1,5 %). V porovnání s rokem 2016 bylo v roce 2020 o 6 lékařů více, tj. o (0,2 %). Z celkového počtu lékařů v Ústeckém kraji bylo 386 zubařů. Jejich počet meziročně poklesl o 17 (o 4,3 %), v porovnání s rokem 2016 jich bylo v roce 2020 méně o 36, tj. o 8,6 %.

Počet lékařů ve vztahu k velikosti populace patří k nejnižším v ČR.

Na tisíc obyvatel kraje připadalo v roce 2020 celkem 3,7 lékaře, meziročně se hodnota tohoto ukazatele nezměnila. V porovnání s rokem 2001 došlo k nárůstu o 0,5 lékaře na 1 000 obyvatel. Ústecký kraj dlouhodobě patří s ohledem na velikost populace ke krajům s nejnižším počtem lékařů, v roce 2020 byl jejich počet nižší pouze ve Středočeském kraji (3,2 na 1 000 obyvatel), naproti tomu je trvale nejvyšší v hl. m. Praze (8,0 od roku 2015). Za průměrem ČR zaostával náš kraj v roce 2020 o 1,1 lékaře na tisíc obyvatel. Z vnitroregionálního pohledu byla nejlepší situace v okrese Ústí nad Labem, kde na 1 tis. obyvatel připadalo 6,9 lékaře, nejhůře na tom byly okresy Louny a Děčín, kde tato hodnota činila shodně 2,6.

Počty lůžek se meziročně téměř nezměnily.

Síť zdravotnických zařízení představuje jednu z nejdůležitějších složek celého zdravotnického systému. Rozčleňujeme ji na lůžkovou a ambulantní část. Páteř lůžkové části je tvořena sítí nemocničních zařízení (především akutní péče, ale také skupinou nemocnic specializovaných pouze na následnou péči). V roce 2020 byla lůžková péče v Ústeckém kraji zajišťována v 19 nemocnicích (včetně nemocnic následné péče) s celkovým počtem 5 309 lůžek. Meziročně se počet lůžek snížil o 6, v porovnání s rokem 2016 bylo v roce 2020 lůžek o 20 více.

Klesá počet ambulancí praktických lékařů pro dospělé,...

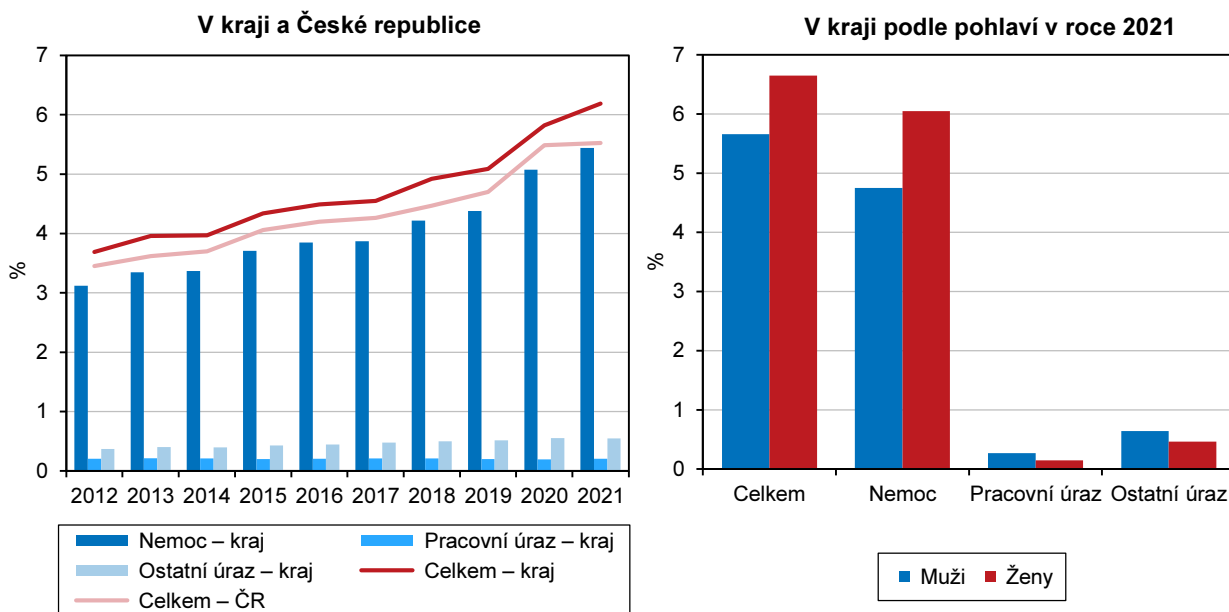
V Ústeckém kraji se v roce 2020 nacházelo 312 samostatných ordinací praktického lékaře pro dospělé, meziročně jejich počet poklesl o 6. Pravidelný každoroční pokles zaznamenáváme již od roku 2016. Za uplynulých 20 let (2001–2020) byl jejich počet nejvyšší v roce 2015 (343 ordinací) a nejnižší právě v roce 2020. V porovnání s rokem 2015 jich bylo v roce 2020 o 31 méně.

...i pro děti a dorost.

Samostatných ordinací praktického lékaře pro děti a dorost bylo v kraji v roce 2020 celkem 141. I v jejich případě jsme nejvyšší počet těchto ordinací v posledních 20 letech zaznamenali v roce 2015 (160 ordinací) a nejnižší v roce 2020. I v případě ordinací praktických lékařů pro děti a dorost pak docházelo od roku 2016 k pravidelným meziročním snížením jejich počtu s výjimkou roku 2018, kdy došlo ke stagnaci. V roce 2020 jejich počet meziročně poklesl o 1, v porovnání s rokem 2015 jich bylo o 19 méně. V kraji bylo rovněž 311 samostatných ordinací praktických lékařů stomatologů, jejichž počet meziročně poklesl o 15 a v porovnání s rokem 2016 se snížil o 52 ordinací.

Graf 2.20 Průměrné procento dočasné pracovní neschopnosti v Ústeckém kraji a ČR

Pramen: ČSÚ, ČSSZ



Dočasná pracovní neschopnost.

Od roku 2012 jsou údaje „Statistiky dočasné pracovní neschopnosti pro nemoc a úraz“ získávány zpracováním dat z administrativního zdroje Informačního systému České správy sociálního zabezpečení (IS ČSSZ)⁷. V letech 2011–2013 poskytoval zaměstnavatel po dobu prvních 21 dní dočasné pracovní neschopnosti zaměstnancům náhradu mzdy a OSSZ vyplácely nemocenské až od 22. kalendářního dne trvání dočasné pracovní neschopnosti; v době od 1. 1. 2014, zaměstnavatelé vyplácejí náhradu mzdy za období prvních 14 dnů trvání pracovní neschopnosti a od 15. kalendářního dne trvání dočasné pracovní neschopnosti má zaměstnanec nárok na dávku nemocenského pojištění, kterou vyplácí OSSZ. Náhrada mzdy od zaměstnavatele je od 1. července 2019 vyplácena již od prvního pracovního dne pracovní neschopnosti nebo karantény. Dříve za první tři dny pracovní neschopnosti, které měly být pro zaměstnance původně pracovními, náhrada mzdy nepříslušela a byla vyplácena až od čtvrtého dne. Tato karenční doba byla zrušena, zejména na základě požadavků zaměstnaneckých odborů. Od 1. 1. 2020 je povinně zavedeno používání elektronického systému pro vydávání

⁷ Statistika pracovní neschopnosti pro nemoc a úraz byla do roku 2011 sledována statistickým výkazem „Nem Úr 1-02“, jehož výsledky byly doplněny údaji z administrativního zdroje Informačního systému České správy sociálního zabezpečení (zpravodajskou jednotkou byly všechny podniky nad 25 zaměstnanců/pojištěnců; údaje za podniky s menším počtem zaměstnanců a osoby samostatně výdělečně činné byly získávány z ČSSZ). Pro rok 2012 v důsledku snižování administrativní náročnosti a zátěže zpravodajských jednotek již nebyl výkaz „Nem Úr 1-02“ zařazen do Programu statistických zjišťování a byla ukončena jeho působnost. Rokem 2011 tak končí i srovnatelnost časových řad.



neschopností. „Rozhodnutí o dočasné pracovní neschopnosti“ elektronicky (tzv. „eNeschopenky“) vystavuje ošetřující lékař.

Počet nově hlášených případů pracovní neschopnosti vzrostl.

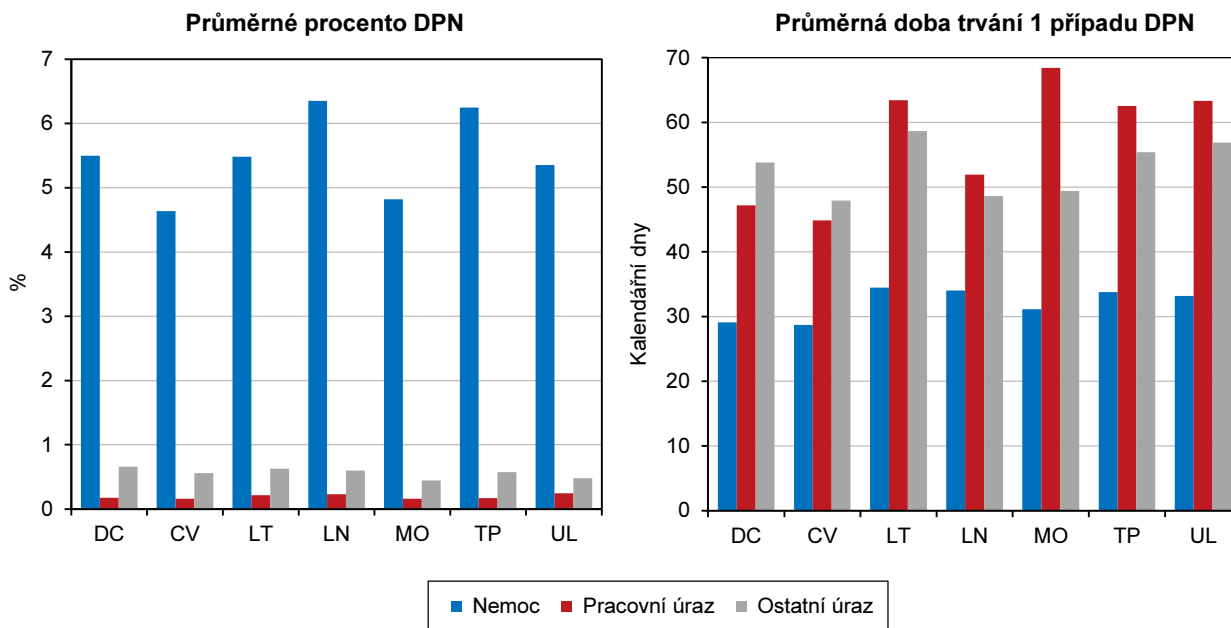
V Ústeckém kraji bylo v roce 2021 v průměru 275,7 tisíce osob nemocensky pojištěných, z toho 615 mladistvých. Proti roku 2020 se průměrný počet nemocensky pojištěných osob snížil o 1,1 % (o 3,0 tis. osob), průměrný počet nemocensky pojištěných mladistvých meziročně poklesl o 6,8 % (o 45 osob). V průběhu roku bylo zaznamenáno celkem 183 720 nově hlášených případů pracovní neschopnosti, což představuje v porovnání s předchozím rokem nárůst o 30,0 tisíc případů (o 19,9 %).

Průměrné procento dočasné pracovní neschopnosti dlouhodobě roste,...

Průměrné procento dočasné pracovní neschopnosti v kraji od roku 2012 trvale rostlo a v roce 2021 dosáhlo 6,188 %, což byla šestá nejvyšší hodnota mezi kraji. Ve srovnání s průměrem ČR bylo o 0,663 p. b. vyšší. Meziročně se průměrné procento dočasné pracovní neschopnosti zvýšilo o 0,365 p. b., v porovnání s rokem 2016 vzrostlo o 1,695 p. b. Průměrné procento dočasné pracovní neschopnosti vzrostlo v porovnání s rokem 2020 v devíti krajích, nejvíce v našem kraji (0,365 p. b.).

Graf 2.21 Dočasná pracovní neschopnost v okresech Ústeckého kraje v roce 2021

Pramen: ČSÚ, ČSSZ



... v kraji je nejvyšší v okrese Louny.

Z vnitroregionálního pohledu byla nejvyšší hodnota zjištěna v okrese Louny (7,177 %), nejnižší procento dočasné pracovní neschopnosti bylo zaznamenáno v okrese Chomutov (5,356 %). Stejně jako celokrajově, i v jednotlivých okresech Ústeckého kraje průměrné procento dočasné pracovní neschopnosti meziročně rostlo. Nejvíce se zvýšilo v okrese Ústí nad Labem (o 0,600 p. b.), nejméně vzrostlo v okrese Chomutov (o 0,079 p. b.). V porovnání s rokem 2016 se průměrné procento pracovní neschopnosti nejvíce zvýšilo v okrese Louny (o 1,915 p. b.), k nejmenšímu nárůstu došlo v okrese Chomutov (o 1,050 p. b.).

Průměrná doba trvání 1 případu dočasné pracovní neschopnosti klesá,...

Průměrná doba trvání 1 případu dočasné pracovní neschopnosti se v Ústeckém kraji v loňském roce zkrátila o 4,9 dne na 33,9 dne. Tento trend byl zaznamenán v celé ČR. V Ústeckém kraji klesá průměrná doba trvání 1 případu dočasné pracovní neschopnosti již sedmým rokem. V porovnání s rokem 2016 se v kraji snížila

o 9,1 dne. Od roku 2012, kdy 1 případ dočasné pracovní neschopnosti trval nejdéle za posledních 31 let (48,3 dne), se tato doba snížila o 14,4 dne.

...nejkratší byla vloni v okrese Chomutov.

V rámci Ústeckého kraje byla nejkratší průměrná doba trvání 1 případu dočasné pracovní neschopnosti zjištěna v okrese Chomutov (30,3 dne), nejdelší byla v okrese Litoměřice (36,5 dne). Meziročně došlo ke zkrácení doby trvání 1 případu dočasné pracovní neschopnosti ve všech okresech kraje, nejvíce v okrese Teplice (pokles o 8,6 dne). V porovnání s rokem 2016 se nejvíce zkrátila tato doba v okrese Most, a to o 11,1 dne.

Nemocenské pojištění

6 % objemu všech vyplacených dávek v ČR.

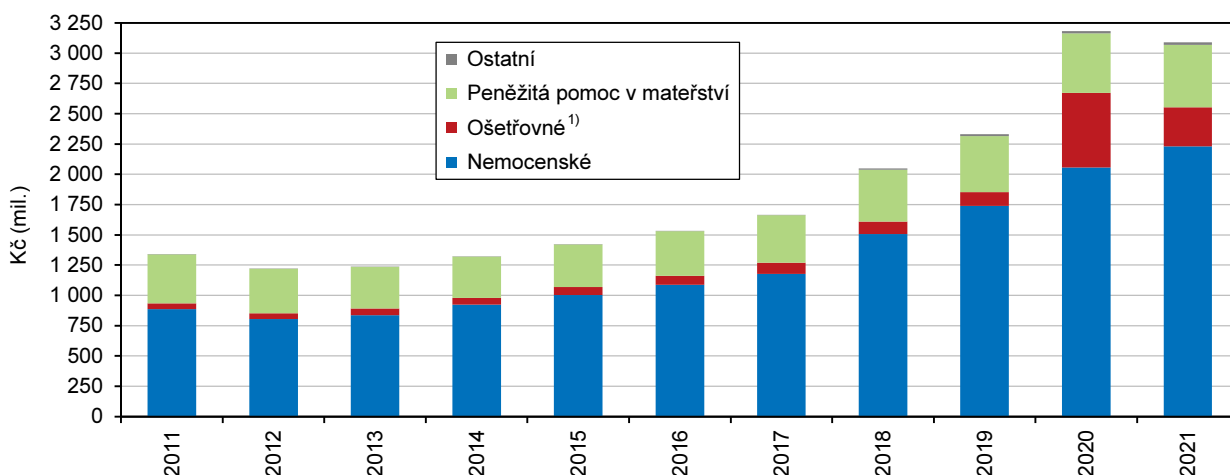
Z nemocenského pojištění se poskytuje 6 peněžitých dávek, a to nemocenské, peněžitá pomoc v mateřství, ošetřovné, vyrovnávací příspěvek v těhotenství a v mateřství, dávka otcovské poporodní péče a dlouhodobé ošetřovné. V Ústeckém kraji bylo v roce 2021 na těchto dávkách vyplaceno 3 087,8 mil. Kč, což činilo 6,0 % celkového objemu vyplacených dávek v ČR (počtem obyvatel se kraj na obyvatelích ČR podílí 7,6 %). Celkový objem vyplacených dávek nemocenského pojištění byl v loňském roce tvořen ze 72,2 % výplatou nemocenské (2 229,7 mil. Kč). Druhý nejvýznamnější podíl tvořila peněžitá pomoc v mateřství (16,7 %), třetí největší podíl se vztahoval k ošetřovnému (10,5 %). Zbývající tři dávky nedosáhly v součtu ani 1 % na celkovém objemu vyplacených dávek.

Meziročně došlo k poklesu objemu vyplacených prostředků,...

Meziročně došlo ke snížení celkového objemu vyplacených dávek o 2,9 % (92,4 mil. Kč). Z jednotlivých dávek poklesl objem vyplacených dávek u ošetřovného (o 47,6 %, tj. 294,0 mil. Kč) a u vyrovnávacího příspěvku v těhotenství a v mateřství (o 10,0 %, tj. o 36,0 tis. Kč). Naproti tomu meziročně vzrostl objem vyplacené nemocenské (o 8,5 %, tj. 174,4 tis. Kč), peněžitě pomoci v mateřství (o 5,3 %, tj. 25,7 mil. Kč), otcovské poporodní péče (o 8,7 %, tj. 907,8 tis. Kč) a dlouhodobého ošetřovného (o 9,2 %, tj. 645,6 tis. Kč).

Graf 2.22 Výdaje na dávky nemocenského pojištění v Ústeckém kraji

Zdroj: ČSÚ



¹⁾ na zvýšené výdaje na ošetřovné v roce 2020 a 2021 mělo vliv uzavření škol a jiných zařízení během pandemie covid-19 vč. souvisejících legislativních úprav

...za uplynulých 6 let však jejich objem vzrostl dvojnásobně.

Za období 2016–2021 se celkový objem vyplacených dávek nemocenského pojištění v kraji více jak zdvojnásobil, v porovnání s rokem 2016 se v loňském roce vyplatilo na těchto dávkách o 101,5 % více (o 1 555,7 mil Kč). Nárůst byl ovlivněn vyšším objemem vyplacené nemocenské o 105,2 % (o 1 143,2 mil. Kč), která tvoří téměř ¾



veškerých vyplacených dávek nemocenského pojištění. Zvýšení celkového objemu dávek za uplynulých šest let bylo rovněž zapříčiněno více jak trojnásobným nárůstem ošetřovného a o 40 % větším objemem vyplacené peněžité pomoci v mateřství. Vyrovňovací příspěvek v těhotenství a mateřství byl tak jedinou dávkou nemocenského pojištění, která jak meziročně, tak i v porovnání s rokem 2016 poklesla, přičemž objem této dávky vyplacené v roce 2021 byl o 35,1 % nižší, než tomu bylo v roce 2016.

Dlouhodobé ošetřovné se za dobu své existence zvýšilo 5krát.

Dávky na otcovskou poporodní péči a dlouhodobé ošetřovné jsou relativně mladé dávky zavedené teprve v roce 2018. Od té doby zaznamenaly dávky otcovské poporodní péče v kraji nárůst o 34,6 %, tj. 2 931,8 tis. Kč. Podstatně rychleji rostlo dlouhodobé ošetřovné, jehož objem se od roku 2018 zvýšil téměř pětkrát (o 6 306,6 tis. Kč).

Státní sociální podpora

Podpora v nouzi.

Systém státní sociální podpory zabezpečuje adresnou pomoc rodinám s nezaopatřenými dětmi ve stanovených sociálních situacích, na jejichž řešení rodina vlastními silami a prostředky nestačí. Jedná se o různé obtížné životní situace, jako je například nedostatečný příjem, péče o novorozené nebo malé dítě, neúplnost rodiny apod. Systém rovněž finančně přispívá rodinám a jednotlivcům s nízkými příjmy k úhradě nákladů na bydlení.

Nejčastěji je vyplácen přídavek na dítě a rodičovský příspěvek.

V roce 2021 bylo v Ústeckém kraji vyplaceno 880,2 tis. dávek státní sociální podpory a pěstounské péče, z toho 842,6 tis. dávek připadlo na státní sociální podporu a 37,6 tis. dávek tvořily dávky pěstounské péče. V rámci státní sociální podpory byl nejčastěji vyplácenou dávkou přídavek na dítě, který se na celkovém počtu vyplacených dávek státní sociální podpory podílel 41,7 % (351,5 tis. vyplacených dávek). Z dalších dávek státní sociální podpory tvořil rodičovský příspěvek 30,5 % (256,9 tis.) vyplacených dávek a příspěvek na bydlení 27,6 % (232,9 tis. dávek), porodné 0,1 % (1,1 tis. dávek) a pohřebné 0,03 % (0,2 tis. dávek). Z dávek pěstounské péče připadlo v loňském roce 54,8 % (20,6 tis. dávek) na příspěvek na úhradu potřeb dítěte a 44,4 % (16,7 tis. dávek) na odměnu pěstouna.

Počet vyplacených dávek se snižuje.

Počet vyplacených dávek státní sociální podpory a pěstounské péče pravidelně každoročně klesá s výjimkou roku 2014, kdy byl zaznamenán meziroční nárůst. V porovnání s rokem 2020 se vloni počet vyplacených dávek státní sociální podpory a pěstounské péče snížil o 19,0 tis. (o 2,1 %), proti roku 2016 jich bylo o 317,6 tis., tj. o 26,5 % méně.

Mění se struktura vyplacených dávek.

Stejně jako celkový počet vyplacených dávek státní sociální podpory, tak i počet dávek vyplacených jako rodičovský příspěvek v loňském roce meziročně poklesl o 12,9 tis. (o 4,8 %). V porovnání s rokem 2016 byl však počet vyplacených rodičovských příspěvků vyšší o 2,8 tis., tj. o 1,1 %. Podíl rodičovského příspěvku na celkovém počtu vyplacených dávek státní sociální podpory vloni meziročně poklesl na 30,5 % v roce 2021, v období 2016–2020 však rostl a od roku 2016 se tak jeho podíl na celkovém počtu vyplacených dávek státní sociální podpory zvýšil o 8,6 %.

Největší objem prostředků je vyplácen na rodičovský příspěvek.

Celkem bylo na dávky státní sociální podpory a pěstounské péče v kraji v roce 2021 vynaloženo 4 124,7 mil. Kč, na celkovém objemu dávek vyplacených v ČR se tak Ústecký kraj podílel 8,4 %. Z celkového počtu vyplacených dávek připadlo 3 708,7 mil. Kč na dávky státní sociální podpory a 416,0 mil. Kč na dávky pěstounské péče. Z dávek státní sociální podpory byl vloni nejvyšší objem prostředků v kraji (2 468,0 mil. Kč, tj. 66,5 %) vyplácen jako rodičovský příspěvek, 24,8 % (921,1 mil. Kč) připadlo na příspěvek na bydlení a 8,2 % (305,6 mil. Kč) tvořil přídavek na dítě.

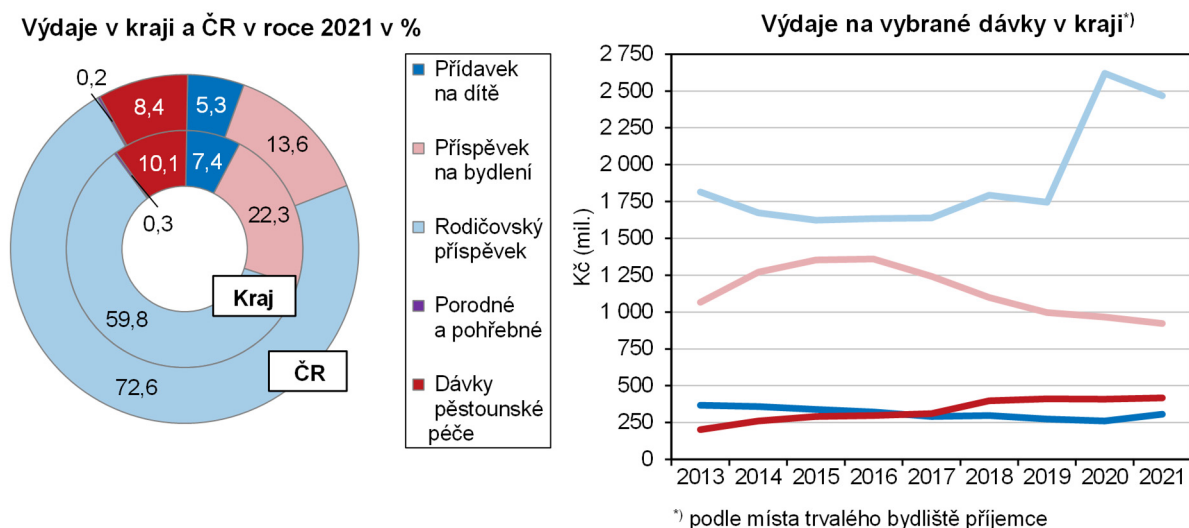
Objem dávek na porodné činil 0,3 % (12,7 mil. Kč) a na pohřebné bylo vynaloženo 0,03 % (1,2 mil. Kč). Z dávek pěstounské péče připadlo 68,2 % (283,9 mil. Kč) na odměnu pěstouna a 30,6 % (127,2 mil. Kč) na příspěvek na úhradu potřeb dítěte.

Objem vyplacených prostředků meziročně poklesl, z pohledu posledních 6 let se zvýšil.

V uplynulých šesti letech celkový objem vyplacených dávek státní sociální podpory a pěstounské péče kolísal, v roce 2021 meziročně poklesl o 145,0 mil. Kč (o 3,4 %). V porovnání s rokem 2016 byl však celkový objem těchto dávek vyšší o 484,8 mil. Kč, tj. o 13,3 %. Výdaje na rodičovský příspěvek, který se na objemu vyplacených dávek podílí nejvíce, zaznamenával v období 2016–2020 pravidelný každoroční nárůst s výjimkou roku 2019, kdy objem prostředků na tuto dávku meziročně poklesl. V roce 2021 byl zaznamenán meziroční pokles o 152,6 mil. Kč, tj. o 5,8 %, v porovnání s rokem 2016 byl vloni objem prostředků na rodičovský příspěvek vyšší o 834,3 mil. Kč, tj. o 51,1 %. Podíl rodičovského příspěvku na celkovém objemu vyplacených dávek státní sociální podpory vloni meziročně poklesl o 1,3 p. b. na 66,5 %, v porovnání s rokem 2016 byl však vyšší o 17,7 p. b.

Graf 2.23 Výdaje na dávky státní sociální podpory a pěstounské péče v Ústeckém kraji a ČR

Pramen: MPSV



Druhý nejvyšší objem dávek na 1 obyvatele mezi kraji.

Výdaje na dávky státní sociální podpory a pěstounské péče v přepočtu na 1 obyvatele dosáhly v loňském roce v kraji hodnoty 5 159 tis. Kč. V mezikrajovém porovnání se jedná o druhou nejvyšší hodnotu po Moravskoslezském kraji (5 376 Kč na 1 obyvatele). Meziročně došlo v našem kraji k poklesu výdajů na dávky státní sociální podpory a pěstounské péče přepočtených na 1 obyvatele, a to o 51 Kč, tj. o 1,0 %. V porovnání s rokem 2016 byl objem prostředků vynaložených dávek státní sociální podpory a pěstounské péče na 1 obyvatele vloni v kraji vyšší o 733 Kč, tj. o 16,6 %.

Sociální služby, příspěvek na péči, držitelé průkazů osob se zdravotním postižením

Zařízení sociálních služeb.

V roce 2021 poskytovalo v Ústeckém kraji pobytové sociální služby celkem 41 domovů pro seniory (určeny pro osoby nad 65 let věku, kteří potřebují trvalou pomoc druhé osoby), 39 domovů se zvláštním režimem (pro osoby nemocné stařeckou demencí, Alzheimerovou nemocí a ostatními typy demencí, tyto osoby mají z důvodů těchto onemocnění sníženou soběstačnost), 31 domovů pro osoby se zdravotním postižením, 27 azylových domů a 27 chráněných bydlení.



Kapacita lůžek v domovech pro seniory klesá,...

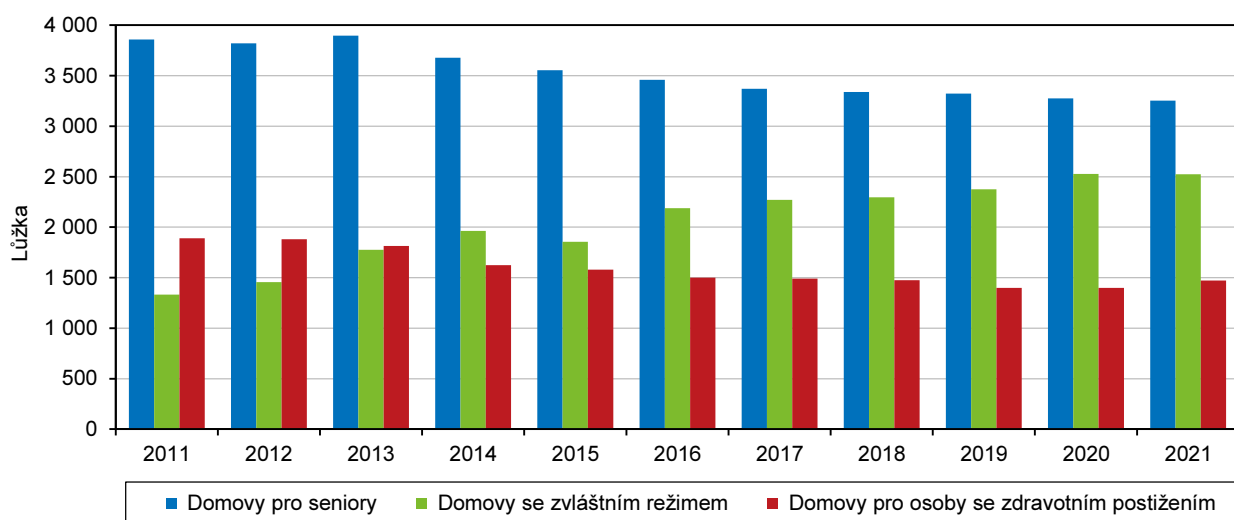
Kapacita domovů pro seniory činila v roce 2021 celkem 3 254 lůžek, meziročně došlo k poklesu o 22 lůžek (o 0,7 %). Kapacita domovů pro seniory klesá dlouhodobě. Výjimkou byl pouze rok 2013, kdy byl zaznamenán meziroční nárůst počtu lůžek. V porovnání s rokem 2016 byla kapacita v domovech pro seniory v loňském roce o 206 lůžek nižší (o 6,0 %).

...což při růstu počtu seniorů vede ke snižování počtu lůžek na 1 tis. seniorů.

Vzhledem ke snižujícímu se počtu lůžek a zvyšujícímu se počtu obyvatel ve věku 65 a více let dochází v posledních deseti letech k pravidelnému poklesu počtu lůžek v domovech pro seniory v přepočtu na 1 tisíc obyvatel ve věku 65 a více let. Zatímco v roce 2010 připadalo na 1 tisíc seniorů 34,9 lůžek, v roce 2021 to bylo jen 19,9 lůžek. V loňském roce byl zaznamenán meziroční pokles o 0,2 lůžka na 1 tis. seniorů, v porovnání s rokem 2016 jich v roce 2021 o 3,1 méně.

Graf 2.24 Lůžka ve vybraných pobytových zařízeních sociálních služeb v Ústeckém kraji (stav k 31. 12.)

Pramen: MPSV



I přesto je situace v kraji lepší než ve většině ostatních krajů.

V mezikrajovém srovnání patří Ústecký kraj ke krajům s lepšími hodnotami. Do roku 2013 byl krajem s nejvyšším počtem lůžek na 1 tisíc seniorů, od roku 2014 se na prvním místě mezi kraji umísťuje Jihočeský kraj. V roce 2021 zaujímal náš kraj třetí místo po Jihočeském a Středočeském kraji (21,7 resp. 20,1 lůžek na 1 tis. seniorů) a v porovnání s průměrem ČR byla hodnota dosažená v našem kraji o 3,4 vyšší.

Nejvíce lůžek na počet seniorů mají v okrese Ústí nad Labem.

Z vnitroregionálního pohledu bylo nejvíce lůžek v přepočtu na 1 tis. seniorů v roce 2020 v okrese Ústí nad Labem, a to 33,0. Nejmenší byla kapacita těchto zařízení v okrese Děčín, kde bylo evidováno 9,0 lůžek na 1 tis. seniorů. V porovnání s rokem 2016 byl počet lůžek v domovech pro seniory v roce 2020 nižší ve všech okresech kraje. K nejvyššímu poklesu došlo od roku 2016 v okrese Litoměřice (o 4,8 lůžek na 1 tis. seniorů), nejmenší pokles zaznamenali v okrese Děčín (o 0,6).

Zvyšuje se kapacita domovů se zvláštním režimem,...

Počet lůžek v domovech se zvláštním režimem v uplynulých letech rostl s výjimkou roků 2015 a 2021, kdy byl zaznamenán meziroční pokles. Kapacita těchto zařízení dosáhla v roce 2021 celkem 2 524 lůžek, meziročně se jejich počet snížil o 4 lůžka (o 0,2 %). V porovnání s rokem 2016 bylo v roce 2021 v domovech se zvláštním režimem o 337 lůžek (o 15,4 %) více.

...kapacita lůžek v domovech pro osoby

Naproti tomu počet lůžek v domovech pro osoby se zdravotním postižením v kraji převážně klesá. Od roku 2009 se meziročně zvýšil počet lůžek v těchto zařízeních

se zdravotním postižením však převážně klesá.

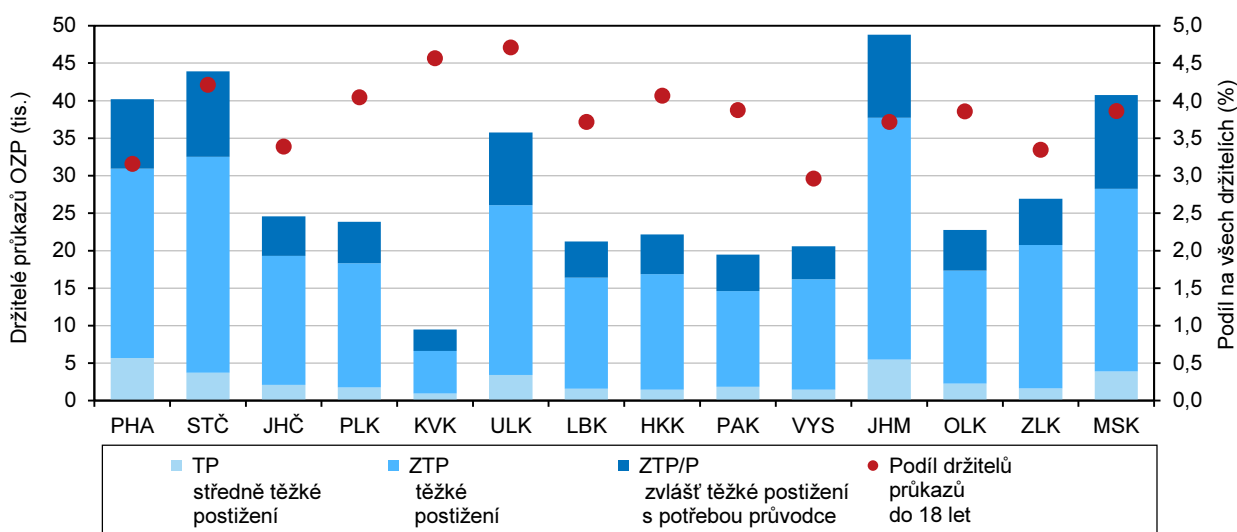
pouze v letech 2010 a 2021, v roce 2020 počet lůžek meziročně stagnoval. V loňském roce bylo v domovech pro osoby se zdravotní postižením v kraji evidováno celkem 1 472 lůžek, meziročně jejich počet vzrostl o 74 lůžek (o 5,3 %). Při porovnání s rokem 2016 byla kapacita těchto zařízení nižší, a to o 28 lůžek (1,9 %).

Vzrostl počet držitelů průkazu osob se zdravotním postižením.

V posledním měsíci roku 2021 bylo v našem kraji evidováno celkem 35 761 držitelů průkazu osob se zdravotním postižením, meziročně se jejich počet zvýšil o 1 130 osob (o 3,3 %). V uplynulých pěti letech se počet držitelů průkazu osob se zdravotním postižením („OZP“) meziročně zvyšoval pravidelně, v loňském roce byl nárůst nejvyšší. Nejvyšší meziroční přírůstek byl zaznamenán v roce 2018, a to o 8,8 % (o 2 496 osob). V porovnání s rokem 2016 byl v loňském roce počet držitelů průkazu OZP vyšší o 9 408 osob (o 35,7 %).

Graf 2.25 Držitelé průkazů osob se zdravotním postižením podle krajů v prosinci 2021

Pramen: MPSV



4,7 % osob se zdravotním postižením je ve věku do 18 let.

Z celkového počtu držitelů průkazu OZP jich 1 685 (4,7 %) tvořily osoby ve věku do 18 let. Jejich počet v uplynulých šesti letech každoročně rostl s výjimkou roku 2020, kdy došlo k poklesu o 112 (o 6,2 %). V roce 2021 byl zaznamenán meziroční nárůst o 3 osoby (0,2 %). Podíl osob ve věku do 18 let na celkovém počtu držitelů průkazů v uplynulých letech každoročně klesal. Meziročně se snížil o 0,1 p. b., v porovnání s rokem 2016 byl v roce 2021 nižší o 1,6 p. b.

Klesá podíl držitelů průkazů ZTP/P.

Mezi držitelé průkazů OZP bylo 9,6 % držitelů průkazů TP (osoba se středně těžkým funkčním postižením), 63,3 % držitelů průkazů ZTP (osoba s těžkým funkčním postižením) a 27,1 % osob bylo držitelem průkazu ZTP/P (osoba se zvláště těžkým funkčním postižením s potřebou průvodce). Podíl držitelů průkazu TP a ZTP na celkovém počtu držitelů OZP v uplynulých pěti letech rostl. V porovnání s rokem 2016 se u držitelů průkazu TP zvýšil o 1,7 p. b. a v případě držitelů průkazu ZTP o 4,5 p. b. Naproti tomu podíl držitelů průkazu ZTP/P za sledované období meziročně klesal, od roku 2016 se snížil o 6,1 p. b.

Držitelé ZTP/P jsou častěji muži.

V roce 2021 bylo z celkového počtu držitelů OZP 50,2 % mužů a 49,8 % žen. Ženy byly častěji držitelkami průkazu TP (10,0 % žen proti 9,2 % mužů) a průkazu ZTP (65,2 % žen proti 61,4 % mužů). Naproti tomu držitelem průkazu ZTP/P byli v loňském roce častěji muži (29,3 % mužů proti 24,8 % žen).



Důchodci, důchody

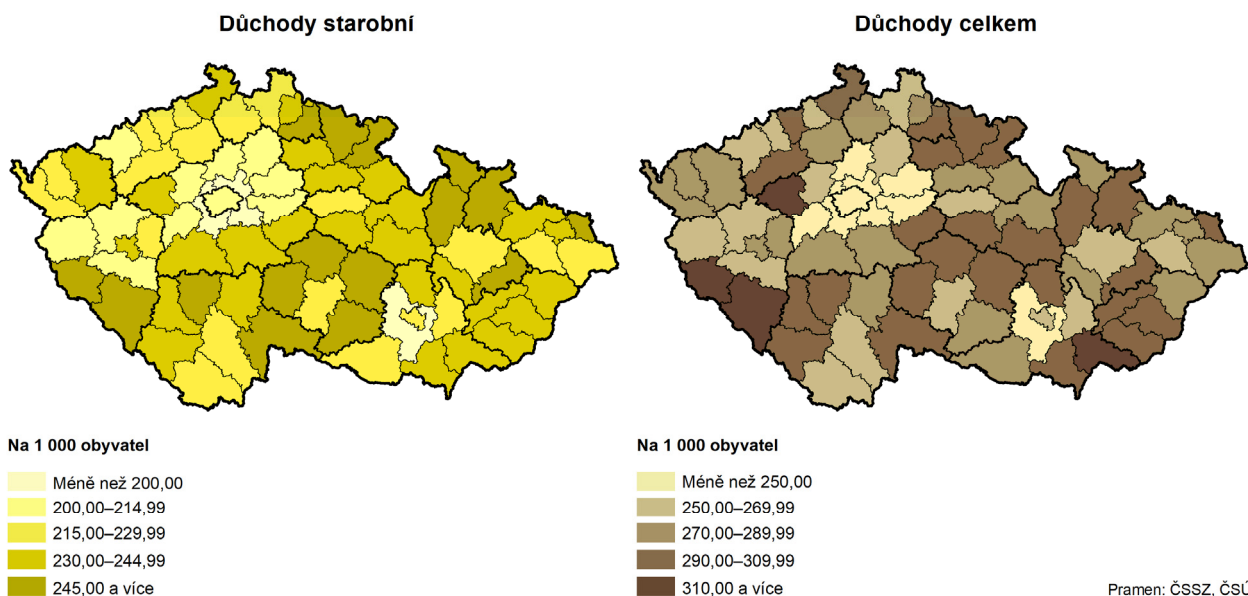
Změna metodiky od roku 2010.

V datech od roku 2010 je uplatněn (na rozdíl od předchozích let) jiný pohled na počet příjemců a průměrnou měsíční výši starobních důchodů plných a starobních důchodů poměrných (kratší doba pojištění). Do počtu příjemců důchodů jsou zahrnuti příjemci starobních důchodů sólo i příjemci starobních důchodů v souběhu s pozůstalostním důchodem (vdovským nebo vdoveckým). Do hodnocení výše průměrných starobních důchodů jsou zahrnuty starobní důchody sólo (bez souběhu s vdovským nebo vdoveckým důchodem).

Počet příjemců důchodů poslední 4 roky klesá,...

V roce 2021 bylo v Ústeckém kraji evidováno celkem 177 433 příjemců starobních důchodů (bez poměrných důchodů, vč. souběhu s vdovským nebo vdoveckým), z nich bylo 106 382 žen (60,0 %) a 71 051 mužů (40,0 %). V posledních 4 letech dochází k pravidelnému poklesu příjemců starobních důchodů. V letech 2018 a 2019 byl tento pokles jen velmi mírný a činil v obou letech 0,1 %, v roce 2020 jsme již zaznamenali meziroční pokles o 0,9 % (o 1 674 příjemců) a v roce 2021 došlo k meziročnímu snížení počtu příjemců starobních důchodů o 1,4 % (o 2 587 osob). V porovnání s rokem 2016 bylo v roce 2021 o 4 397 (o 2,4 %) příjemců starobních důchodů méně.

Příjemci důchodů v okresech v prosinci 2021



...počet příjemců mezi muži klesal až v posledních dvou letech.

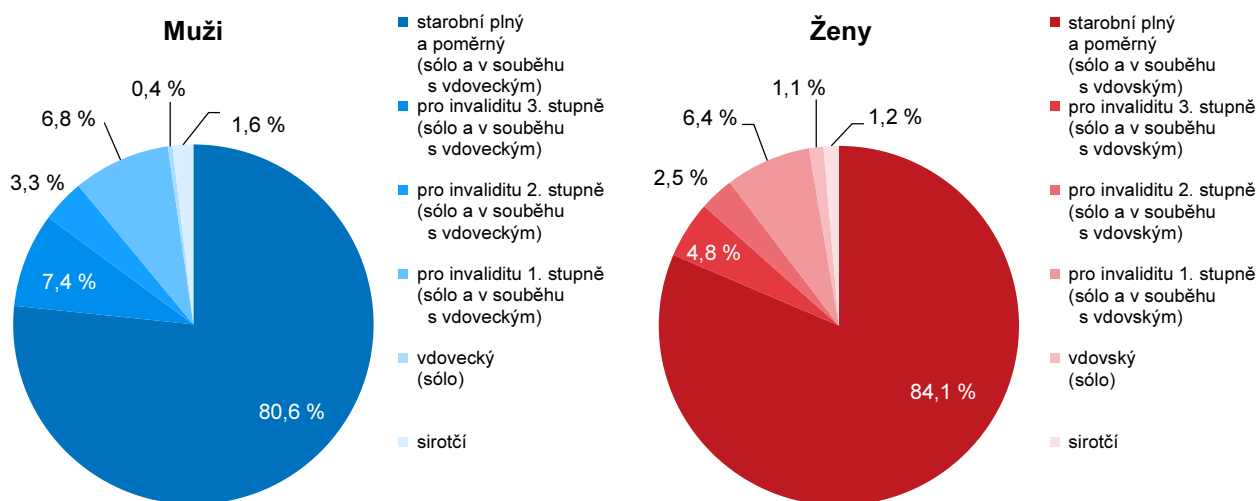
Vývoj počtu příjemců starobních důchodů z pohledu pohlaví se však v uplynulých šesti letech lišil. Počet mužů, kteří byli příjemci starobních důchodů, do roku 2019 rostl a poklesl až v posledních dvou letech. V roce 2020 se jejich počet snížil o 0,2 % a v roce 2021 o 1,3 %. V případě žen dochází ke každoročnímu poklesu již od roku 2016, k nejvyššímu snížení došlo v letech 2020 a 2021 (o 1,4 resp. 1,5 %). Zatímco se při porovnání s rokem 2016 počet mužů pobírajících starobní důchod v roce 2021 téměř nezměnil (vzrostl o 28 osob), počet žen pobírajících starobní důchod za stejné období poklesl o 4 425 osob (o 4,0 %).

Poklesl počet příjemců důchodů sólo.

Příjemců starobních důchodů sólo bez souběhu bylo v našem kraji v loňském roce 132 475 a jejich počet meziročně poklesl o 2,0 % (o 2,7 tisíc). V porovnání s rokem 2016 došlo k poklesu o 2,5 % (o 3,4 tisíc).

Graf 2.26 Příjemci důchodů podle pohlaví a druhu pobíraného důchodu v Ústeckém kraji v prosinci 2021

Pramen: ČSSZ



Téměř 59 % příjemců důchodů tvořily ženy.

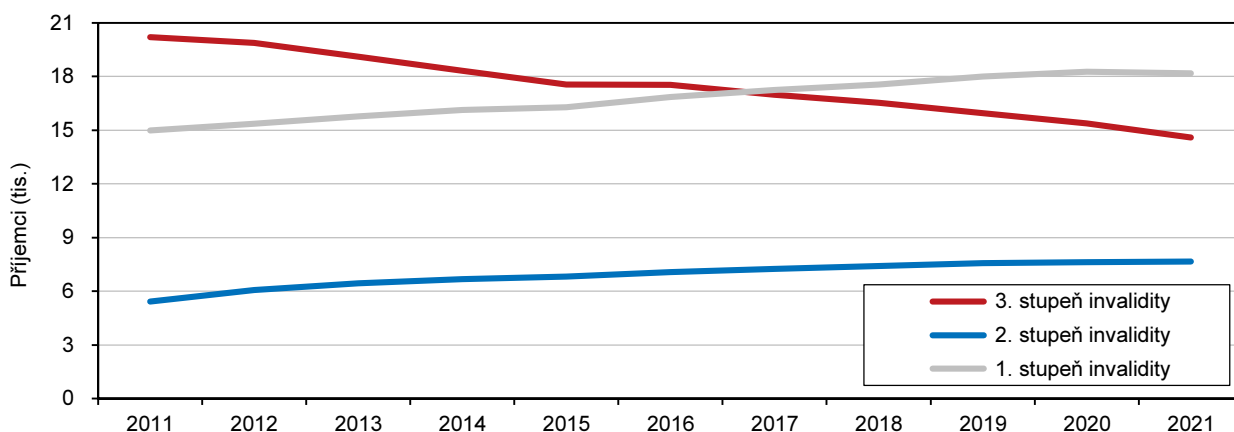
V Ústeckém kraji bylo v roce 2021 celkem 224 065 příjemců důchodů, z toho 58,5 % tvořily ženy a 41,5 % tvořili muži. Z tohoto celkového počtu příjemců důchodů jich 177 433 (79,4 %) pobíralo starobní důchod (bez poměrného, vč. souběhu s vdovským nebo vdoveckým), viz výše. Celkem 18,0 % příjemců pobíralo některý z důchodů pro invaliditu 1. až 3. stupně, 1,6 % tvořily příjemci sirotčích důchodů a vdovský či vdovecký důchod pobíralo 0,9 % všech příjemců.

Muži častěji pobírají invalidní důchod,...

Z pohledu jednotlivých pohlaví příjemců důchodů byl mezi ženami vyšší podíl příjemců starobních důchodů (bez poměrných, vč. souběhu), a to 81,4 % v porovnání s 76,6 % příjemců tohoto důchodu mezi muži. Ženy také častěji pobíraly vdovský důchod (1,3 %) v porovnání s příjemci vdoveckého důchodu, kterých bylo mezi muži pouze 0,4 %. Muži však častěji pobírali důchod pro některý ze stupňů invalidity, z celkového počtu mužů jako příjemců důchodů jich takový důchod pobíralo 21,1 % proti 15,9 % žen. Rovněž sirotčí důchod pobírali častěji muži, jejichž podíl na celkovém počtu mužů (příjemců důchodů) činil 1,9 % (mezi ženami takový důchod pobíralo 1,4 % žen).

Graf 2.27 Příjemci invalidních důchodů podle stupně invalidity v Ústeckém kraji (stav v prosinci) (včetně souběhu s vdovským nebo vdoveckým důchodem)

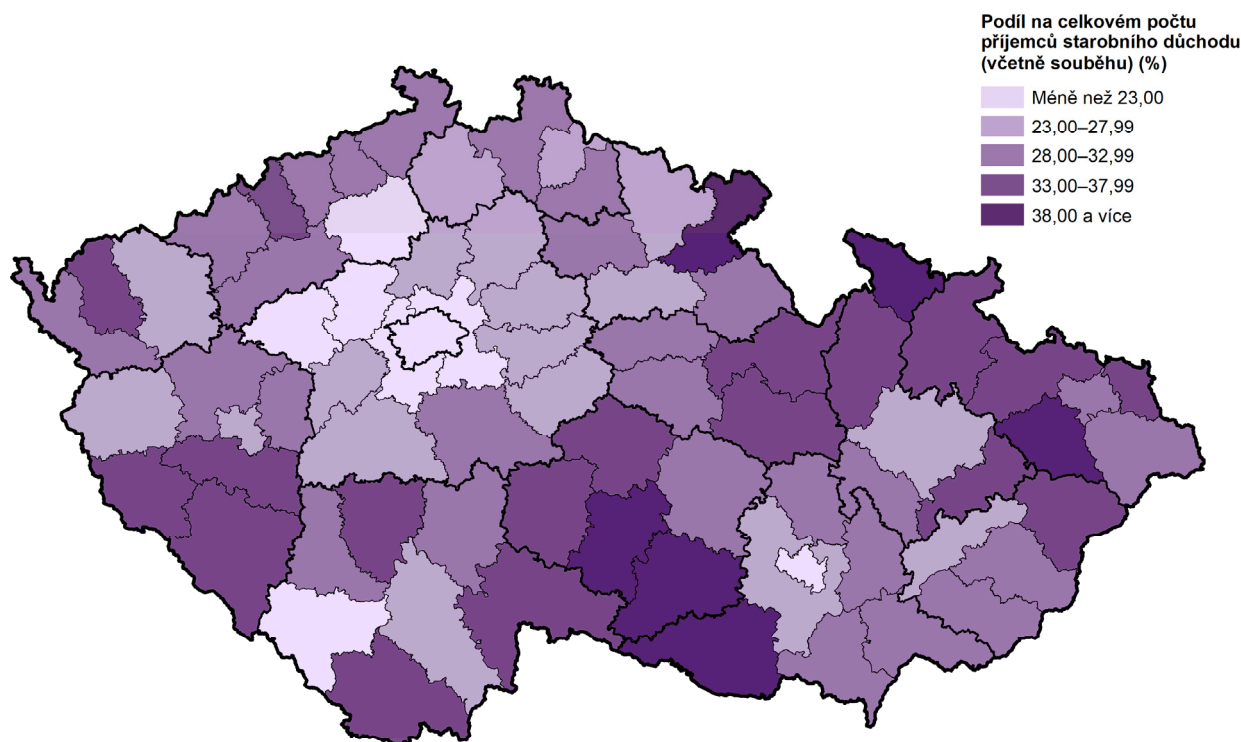
Pramen: ČSSZ



...nejčastějším je důchod pro 1. stupeň invalidity.

V roce 2021 bylo v Ústeckém kraji celkem 40 439 příjemců důchodů pro invaliditu, z toho nejvíce osob pobíralo důchod pro 1. stupeň invalidity (18 185 příjemců, tj. 45,0 %), 7 652 příjemců (18,9 %) pobíralo důchod pro 2. stupeň invalidity a 14 602 osob (36,1 %) bylo příjemcem důchodu pro 3. stupeň invalidity. Meziročně se celkový počet příjemců invalidních důchodů snížil o 839 osob (o 2,0 %), a to zásluhou poklesu počtu příjemců důchodů pro invaliditu 3. stupně (snížení o 782 osob, tj. 5,1 %) a 1. stupně (snížení o 80 osob, tj. 0,4 %). Počet příjemců důchodů pro invaliditu 2. stupně meziročně vzrostl o 23 osob (0,3 %).

Příjemci předčasného starobního důchodu v okresech v prosinci 2021



Pramen: ČSSZ, vlastní dopočet

Poklesl počet důchodů pro 3. stupeň invalidity.

V porovnání s rokem 2016 pobíralo v roce 2021 invalidní důchod o 1 011 příjemců (2,4 %) méně. Pokles za posledních 6 let byl ovlivněn výhradně poklesem počtu příjemců důchodů pro invaliditu 3. stupně, jejich počet se snížil o 2 929 osob (16,7 %). Naproti tomu počet příjemců důchodů pro invaliditu 1. a 2. stupně během tohoto období vzrostl, a to v případě 1. stupně invalidity o 1 332 osob (o 7,9 %) a u 2. stupně invalidity o 586 osob (o 8,3 %).

Předčasný starobní důchod pobírají častěji ženy.

V loňském roce bylo v Ústeckém kraji 53 129 příjemců předčasného starobního důchodu (vč. souběhu vdovského a vdoveckého, bez poměrného), z toho bylo 31 246 žen (58,8 %). Počet příjemců předčasného starobního důchodu v kraji dlouhodobě roste. Meziročně se jejich počet zvýšil o 364 osob (o 0,7 %), z toho bylo 116 mužů, jejichž nárůst tvořil 0,5 % a 248 žen, jejichž počet vzrostl o 0,8 %. V porovnání s rokem 2016 se celkový počet příjemců předčasných starobních důchodů zvýšil o 2 361 osob (4,7 %). K nárůstu došlo u obou pohlaví, a to o 777 mužů (3,7 %) a o 1 584 žen (5,3 %).

Podíl příjemců předčasných starobních důchodů roste,...

Zastoupení příjemců předčasných starobních důchodů na všech příjemcích starobních důchodů se neustále zvyšuje. Zatímco v roce 2011 činil jejich podíl

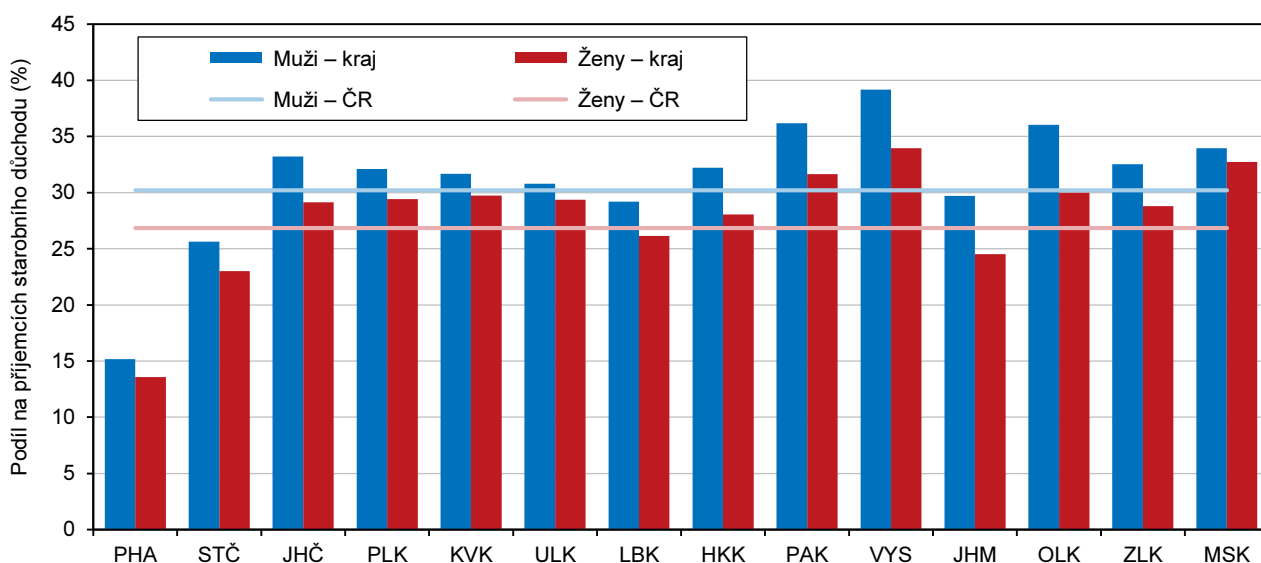
24,5 %, v roce 2021 byl o 5,4 p. b. vyšší a dosáhl 29,9 %. Meziroční nárůst v roce 2021 dosáhl 0,6 p. b. a byl nejvyšší za posledních 7 let.

...u žen rychleji než u mužů,...

Podíl mužů, kteří byli příjemci předčasného starobního důchodu se v roce 2021 meziročně zvýšil o 0,6 p. b. na hodnotu 30,8 %. V případě žen došlo v loňském roce k meziročnímu nárůstu o 0,7 p. b. na hodnotu 29,4 %. V uplynulých 11 letech jsme zaznamenávali pravidelný meziroční nárůst příjemců předčasných starobních důchodů u obou pohlaví, u žen však od roku 2012 rostl rychleji. U mužů za období 2011 až 2021 tento podíl vzrostl o 3,7 p. b., u žen to bylo o 6,4 p. b. V důsledku toho se rozdíl mezi podílem mužů a žen pobírajících předčasný důchod každoročně snižoval. Zatímco v roce 2011 tvořil tento rozdíl 4,0 p. b., v roce 2021 to bylo pouze 1,4 p. b.

Graf 2.28 Příjemci předčasného starobního důchodu podle pohlaví v krajích v prosinci 2021

Pramen: ČSSZ



...jeho celkový podíl je devátý nejvyšší mezi kraji.

I přes nárůst podílu příjemců předčasných starobních důchodů se Ústecký kraj propadá na pomyslném žebříčku mezikrajového porovnání tohoto ukazatele. Zatímco v letech 2011 až 2014 byl tento podíl v kraji pátý nejvyšší v ČR a v období 2015 až 2018 šestý nejvyšší v ČR, od roku 2018 se každoročně propadl o jednu příčku a v roce 2021 tak zaujal deváté místo mezi kraji. Dlouhodobě nejvyšší podíl příjemců předčasných starobních důchodů evidují v Kraji Vysočina (v roce 2021 to bylo 36,1 %), dlouhodobě nejnižší je tento podíl v hl. m. Praze (v roce 2021 to bylo 14,2 %).

Nejvyšší podíl příjemců předčasných důchodů je v okrese Most,...

Z vnitroregionálního pohledu byl v roce 2021 nejvyšší podíl příjemců předčasných starobních důchodů v okrese Most (34,9 %), nejnižší v Litoměřicích (22,0 %). V případě žen byla situace stejná, nejvyššího podílu bylo dosaženo v okrese Most (35,6 %), nejnižší podíl byl zjištěn v okrese Litoměřice (20,2 %). U mužů nejčastěji pobírali předčasný starobní důchod v Děčíně (34,4 %), nejméně jich bylo opět v Litoměřicích (24,6 %).

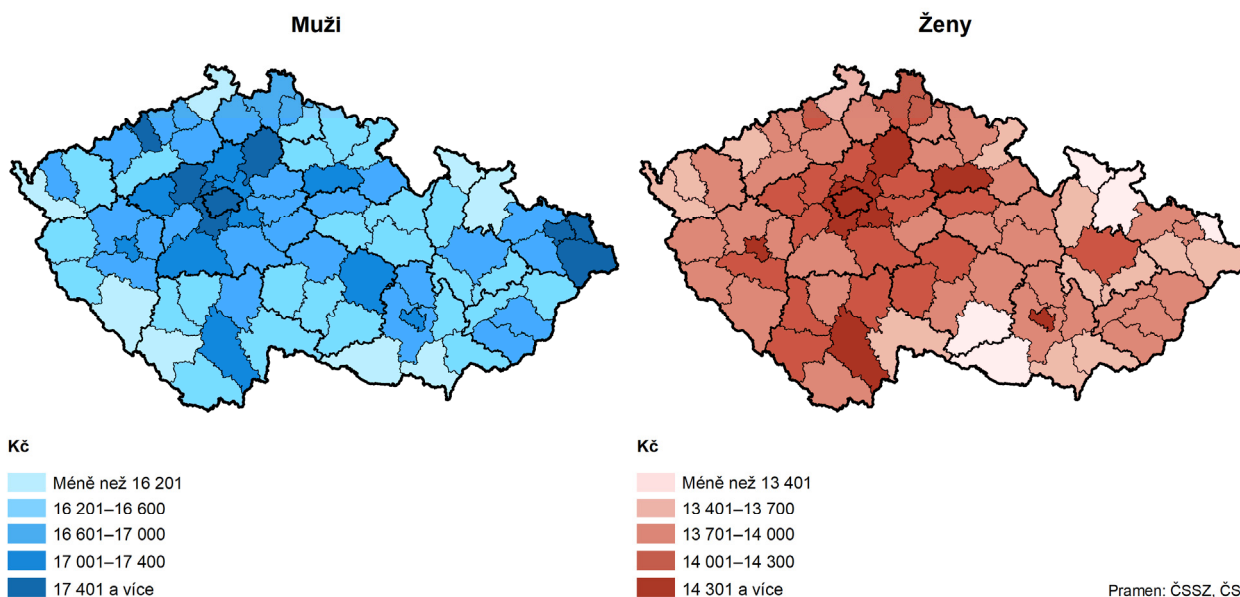
...a nejrychleji rostl v okrese Litoměřice.

Za období 2016–2021 nejrychleji vzrostl podíl příjemců předčasných starobních důchodů v okrese Litoměřice (o 3,0 p. b.), nejméně se jejich podíl zvýšil v okrese Teplice (o 0,9 p. b.). Podíl žen pobírajících předčasný starobní důchod za posledních 6 let vzrostl ve všech okresech Ústeckého kraje, nejvíce v okrese Děčín (o 3,5 p. b.), nejméně v okrese Teplice (o 1,7 p. b.). V případě mužů tento podíl rostl ve většině



okresů kraje vyjma okresu Teplice, kde byl zaznamenán za období 2016 až 2021 pokles o 0,1 p. b., v okrese Louny tento podíl stagnoval. Nejvíce vzrostl v okrese Litoměřice (o 2,7 %).

Průměrný měsíční starobní důchod plný (sólo) podle pohlaví v okresech v prosinci 2021

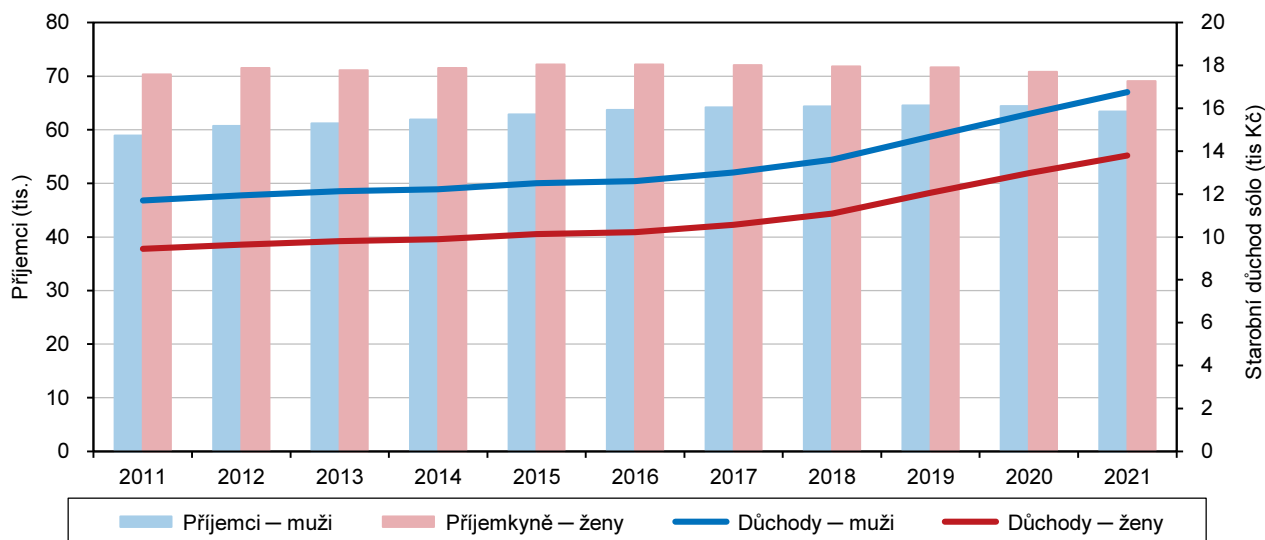


Průměrná výše důchodu vzrostla.

Průměrná výše starobního důchodu sólo (bez souběhu s vdovským a vdoveckým, bez poměrného starobního důchodu) dosáhla v roce 2021 v Ústeckém kraji hodnoty 15 216 Kč, meziročně důchod vzrostl o 925 Kč (6,5 %). Průměrná výše důchodu mužů dosáhla v roce 2021 hodnoty 16 756 Kč a průměrná výše důchodu žen činila 13 802 Kč. Důchody v případě mužů i žen zaznamenaly meziroční nárůst o 6,4 %, avšak vzhledem k rozdílným průměrným důchodům mezi pohlavími činil tento nárůst u žen pouze 832 Kč oproti 1 012 Kč u mužů.

Graf 2.29 Příjemci starobního důchodu sólo (plného) a průměrná výše důchodu podle pohlaví v Ústeckém kraji (stav v prosinci)

Pramen: ČSSZ

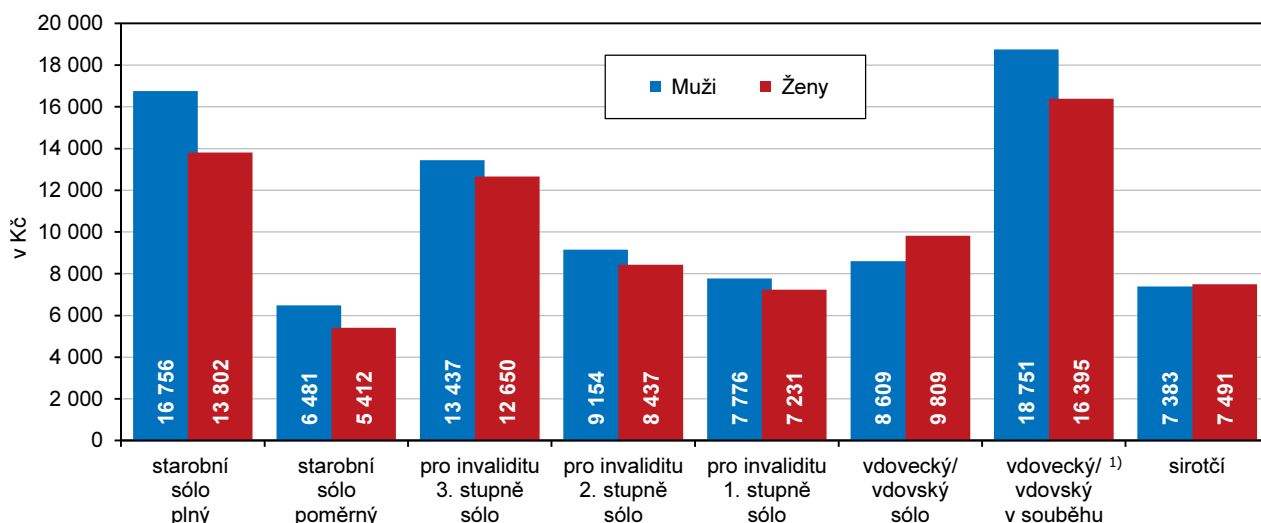


Důchody žen jsou nižší než mužů a tento rozdíl se v posledních letech zvětšuje.

Průměrné důchody žen jsou v kraji dlouhodobě nižší než důchody mužů a tento rozdíl se každoročně zvětšuje. Zatímco v roce 2011 byl tento rozdíl 2 247 Kč ve prospěch mužů, v roce 2021 to bylo již 2 954 Kč. Tento stav nezvrátil ani rychlejší relativní nárůst důchodů žen v posledních letech, v porovnání s rokem 2011 byly v roce 2021 důchody žen vyšší o 35,0 %, důchody mužů vzrostly o 32,9 %. V absolutním vyjádření dochází v posledních 6 letech každoročně ke zrychlování růstu rozdílu mezi průměrným důchodem mužů i žen ve prospěch mužů. Zatímco v roce 2016 tento rozdíl vzrostl o 11 Kč, v roce 2021 se tento rozdíl zvýšil již o 180 Kč. Za posledních 6 let se tak rozdíl mezi důchody mužů a žen prohloubil o 581 Kč v neprospěch žen.

Graf 2.30 Průměrná výše důchodů podle jejich druhu a pohlaví příjemce v Ústeckém kraji v prosinci 2021

Pramen: ČSSZ



¹⁾ důchod vdovecký nebo vdovský v souběhu s přímým důchodem (tj. starobním nebo invalidním)

Důchody v kraji jsou páté nejnižší v ČR.

Zatímco v roce 2016 byla v Ústeckém kraji průměrná výše starobního důchodu sólo (bez souběhu, bez poměrného starobního důchodu) sedmá nejvyšší, v roce 2017 již byla devátá nejvyšší mezi kraji (propad o dvě příčky) a v roce 2021 jsme zaznamenali propad na desáté místo. Nejvyšší průměrný důchod byl vyplácen v hl. m. Praze (16 467 Kč), nejnižší důchody byly v Karlovarském kraji (14 918 Kč). Od roku 2016 nejvíce vzrostly důchody na Vysočině (35,7 %), nejméně v Karlovarském kraji (33,7 %). Ústecký kraj společně s Libereckým krajem zaznamenaly za sledované období třetí nejmenší nárůst průměrných důchodů, a to o 34,2 %. Průměrná výše důchodu je v Ústeckém kraji při porovnání s průměrem ČR nižší a tento rozdíl se každoročně zvyšuje. Zatímco v roce 2011 byly důchody v našem kraji nižší o 91 Kč, v loňském roce to bylo již o 237 Kč.

V rámci kraje pobírají nejnižší důchody v okrese Děčín.

V rámci Ústeckého kraje byla nejvyšší průměrná výše starobního důchodu sólo zjištěna v okrese Most (15 578 Kč), nejnižší byla v okrese Děčín (14 716 Kč), kde byl rovněž zaznamenán nejnižší meziroční nárůst (872 Kč). Nejvíce se důchody meziročně zvýšily v okrese Most (o 948 Kč). Nejvyšší důchody byly v roce 2021 vypláceny mužům v okrese Most (17 516 Kč) a ženám v okrese Ústí nad Labem (14 204 Kč). Nejnižší důchody byly vypláceny oběma pohlavím v okrese Děčín, a to mužům ve výši 16 029 Kč a ženám ve výši 13 508 Kč.



Vzrostl podíl důchodů na mzdovém mediánu.

Podíl průměrného starobního důchodu sólo na mzdovém mediánu dosáhl v roce 2021 hodnoty 44,7 %. Meziročně jsme zaznamenali jeho nárůst o 0,6 p. b. V uplynulých deseti letech tento podíl klesal až do roku 2019, kdy dosáhl nejnižší hodnoty za toto období (43,8 %). V roce 2020 již byl zaznamenán nárůst o 0,3 p. b. Při porovnání s rokem 2016 byl v roce 2021 podíl průměrného starobního důchodu sólo na mzdovém mediánu nižší o 2,6 p. b., v porovnání s rokem 2011 byl nižší o 6,3 p. b.

Zmenšuje se rozdíl mezi podílem důchodu ke mzdovému mediánu mezi krajem a ČR.

Při porovnání s hodnotami za celou ČR byl v našem kraji v uplynulých deseti letech podíl důchodu ke mzdovému mediánu vyšší, v průběhu tohoto období se však tento rozdíl meziročně převážně snižoval. Zatímco v roce 2012 tvořil tento rozdíl 1,9 p. b., v roce 2021 to bylo jen 0,8 p. b. V mezikrajovém porovnání byl podíl důchodu ke mzdovému mediánu v loňském roce sedmý nejnižší mezi kraji. Nejvyšších hodnot bylo v roce 2021 dosaženo v Karlovarském kraji, kde výše průměrného důchodu dosahovala 46,7 % mzdového mediánu v kraji, nejnižších hodnot bylo dosaženo v hl. m. Praze, průměrný důchod dosahoval pouze 40,1 % mzdového mediánu. Stejně jako v našem kraji, podíl průměrného důchodu na mzdovém mediánu klesá i v ostatních krajích. Nejvíce od roku 2016 poklesl v Královéhradeckém kraji (o 3,4 p. b.), nejméně pak v Libereckém kraji (o 0,9 p. b.).

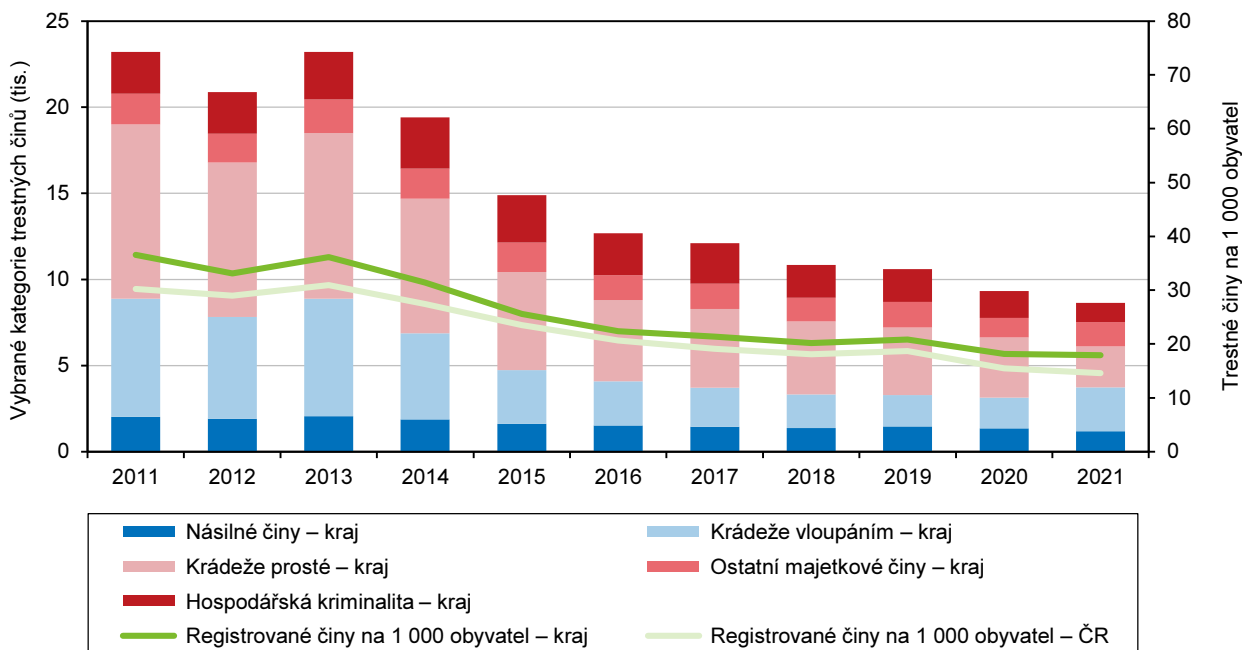
Kriminalita, dopravní nehody, požáry

Nejméně trestných činů od roku 2001.

V období 2016–2021 celková kriminalita v kraji převážně klesala. Výjimkou byl rok 2019, kdy byl zaznamenán meziroční nárůst registrovaných trestných činů. V roce 2021 bylo v kraji registrováno celkem 14 333 trestných činů, což je nejméně od roku 1991. V porovnání s předchozím rokem jejich počet poklesl o 539 (o 3,6 %), při porovnání s rokem 2016 jich bylo vloni o 4 044 méně (o 22,0 %).

Graf 2.31 Registrované trestné činy v Ústeckém kraji a ČR

Pramen: Policejní prezidium ČR



Klesá intenzita kriminality,...

Intenzita kriminality, vyjádřená počtem registrovaných trestných činů na 1 tisíc obyvatel, dosáhla v loňském roce v Ústeckém kraji hodnoty 17,9, meziročně se hodnota tohoto ukazatele snížila o 0,2. V porovnání s rokem 2016 bylo v kraji

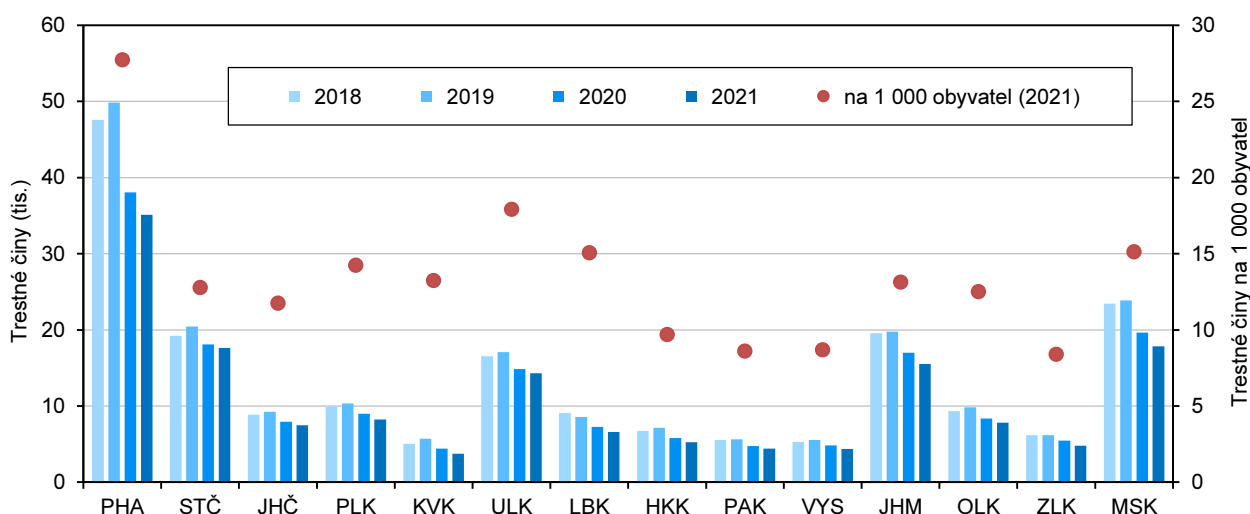
v roce 2021 registrováno o 4,4 trestných činů na 1 tis. obyvatel méně, v porovnání s rokem 2001 to bylo o 18,0 méně.

...její hodnota je však stále jedna z nejvyšších v ČR.

I přes příznivý vývoj intenzity kriminality se Ústecký kraj v mezikrajovém srovnání dlouhodobě řadí na druhou příčku po hl. m. Praze (v roce 2021 bylo v hl. m. Praze registrováno 27,7 trestných činů na 1 tis. obyvatel). Výjimkou byl pouze rok 2018, kdy byla tato hodnota třetí nejvyšší mezi kraji. Naproti tomu nejnižší kriminalitu dlouhodobě sledujeme v Pardubickém a Zlínském kraji a v Kraji Vysočina. V loňském roce byla nejnižší kriminalita zjištěna ve Zlínském kraji, kde na 1 tisíc obyvatel připadlo 8,4 registrovaných trestných činů. Intenzita kriminality meziročně poklesla ve všech krajích. Nejvyšší pokles zaznamenali v Karlovarském kraji (o 1,8 trestných činů na 1 tis. obyvatel), nejméně se její hodnota snížila v Ústeckém a Středočeském kraji (o 0,2).

Graf 2.32 Registrované trestné činy podle krajů

Pramen: Policejní prezidium ČR



Nejvyšší kriminalita je v okresech Most a Děčín.

Z vnitroregionálního pohledu byla nejnižší kriminalita zjištěna v okrese Litoměřice a Louny, kde bylo dosaženo 11,7 resp. 12,3 registrovaných trestných činů na 1 tisíc obyvatel. Nejvyšších hodnot dosáhl okres Most a Děčín (21,5 resp. 21,4). Meziročně kriminalita vzrostla v okresech Děčín a Ústí nad Labem (o 1,5 resp. 0,6 registrovaných trestných činů na 1 tis. obyvatel), v ostatních okresech poklesla, nejvíce pak v okrese Chomutov (o 1,6).

Klesá celková hospodářská kriminalita,...

U hospodářské kriminality můžeme pozorovat podobný vývoj jako u kriminality celkové. Počty registrovaných trestných činů spadajících do kategorie hospodářské kriminality od roku 2015 klesají s výjimkou mírného meziročního nárůstu v roce 2019. V roce 2021 bylo registrováno celkem 1 113 takových trestných činů, což je nejnižší hodnota za posledních 29 let. V roce 2021 meziročně počet registrovaných trestných činů klasifikovaných jako hospodářská kriminalita poklesl o 452 případů (o 28,9 %), v porovnání s rokem 2016 jich bylo v loňském roce o 1 323 méně (o 54,3 %).

...i její intenzita.

Hospodářská kriminalita dosáhla své nejvyšší intenzity v roce 2005, kdy na 1 tis. obyvatel připadalo 5,8 registrovaných trestných činů. Od té doby její intenzita převážně klesá s výjimkou let 2012 a 2013, kdy byl zaznamenán meziroční nárůst. V roce 2021 připadalo na 1 tis obyvatel 1,4 registrovaných trestných činů. Tato hodnota je třetí nejnižší od roku 1991, méně jich bylo pouze v roce 1991 a 1992



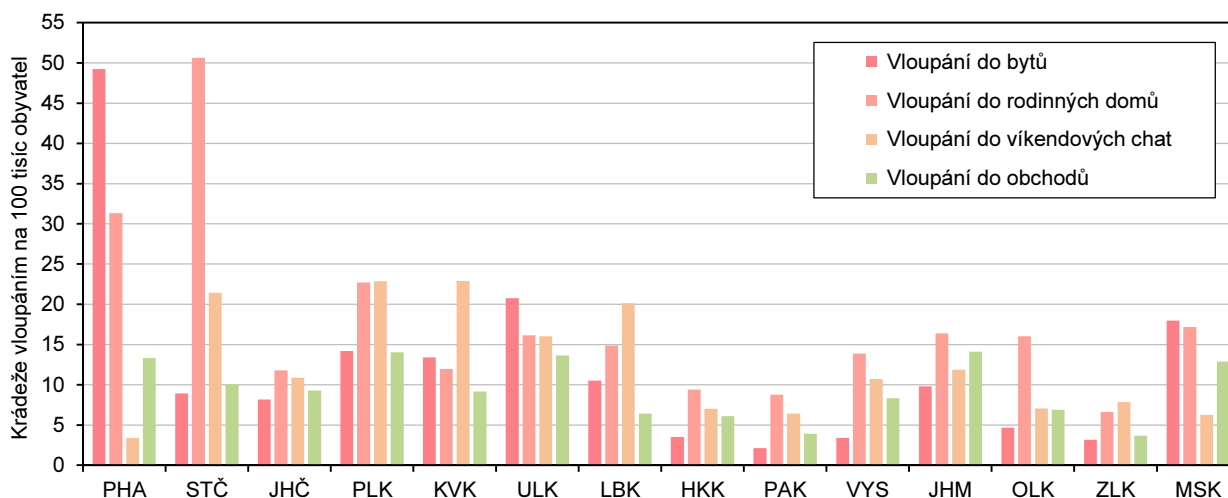
(0,6 resp. 1,1 registrovaných trestných činů). V roce 2021 byl zaznamenán meziroční pokles intenzity hospodářské kriminality v kraji o 0,5 registrovaných trestných činů na 1 tis. obyvatel, v porovnání s rokem 2016 jich bylo v loňském roce o 1,6 méně.

Hospodářská kriminalita v kraji je třetí nejvyšší v ČR.

S počtem 1,4 registrovaných trestných činů na 1 tis. obyvatel se Ústecký kraj umístil v hodnocení hospodářské kriminality na pomyslném třetím místě společně s Jihočeským krajem. Nejvyšších hodnot bylo dosaženo v hl. m. Praze (2,2), kde je dlouhodobě nejvyšší hospodářská kriminalita, nejméně takových trestných činů registrovali ve Středočeském a Pardubickém kraji a v Kraji Vysočina (shodně 0,8 registrovaných trestných činů na 1 tis. obyvatel).

Graf 2.33 Registrované krádeže vloupáním na 100 000 obyvatel podle krajů v roce 2021 (vybrané druhy)

Pramen: Policejní prezidium ČR



Nejintenzivnější je hospodářská kriminalita v okrese Teplice.

Z vnitrokrajského pohledu byla páchána hospodářská trestná činnost nejčastěji v okrese Teplice, kde počet registrovaných trestných činů na 1 tis. obyvatel dosáhl hodnoty 2,3, nejméně jich bylo zaznamenáno v okrese Litoměřice (0,9). Největší pokles v hospodářské kriminalitě zaznamenali meziročně v Mostě (o 1,0 registrovaných trestných činů na 1 tis. obyvatel), nejméně poklesla v okresech Litoměřice a Louny, které jsou zároveň okresy s nejnižší hospodářskou trestnou činností (pokles o 0,1 registrovaných trestných činů na 1 tis. obyvatel).

Objasněnost trestných činů v posledních dvou letech klesá,...

V roce 2021 bylo v kraji objasněno 8 685 trestných činů, meziročně počet objasněných činů poklesl o 546 (5,9 %), v porovnání s rokem 2016 bylo objasněno o 2 760 činů méně (o 24,1 %). Vzhledem k tomu, že současně klesl i počet registrovaných trestných činů, vyjadřuje mnohem lépe úspěšnost při objasňování trestných činů podíl objasněných trestných činů na celkovém počtu registrovaných trestných činů. V roce 2021 bylo objasněno v Ústeckém kraji 60,6 % všech registrovaných trestných činů, což je nejméně od roku 2016. Podíl objasněných trestných činů trvale rostl od roku 2014 až do roku 2019, kdy dosáhl hodnoty 64,0 %. V následujících dvou letech došlo k poklesu. V roce 2021 se podíl objasněných trestných činů meziročně snížil o 1,5 p. b. a v porovnání s rokem 2016 byl v loňském roce nižší o 1,7 p. b.

... vloni byla šestá nejvyšší mezi kraji.

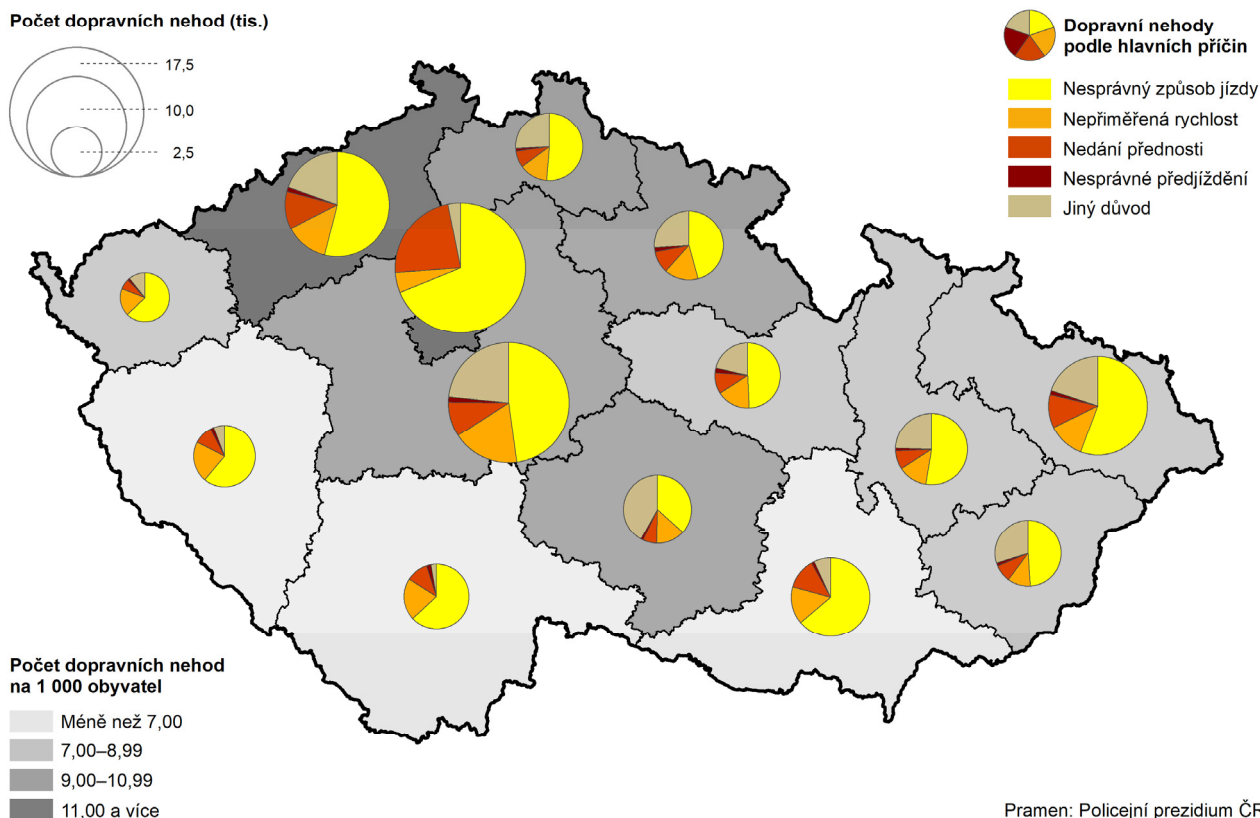
V rámci mezikrajového porovnání se Ústecký kraj v podílu objasněných trestných činů umístil na pomyslné šesté příčce. Neúspěšnější byli v objasňování registrovaných trestných činů ve Zlínském kraji, kde objasnili celkem 66,8 %.

Dlouhodobě jsou nejméně úspěšní v hl. m. Praze, kde se v loňském roce podařilo objasnit pouhých 25,1 % trestných činů.

Počet dopravních nehod vzrostl,...

V roce 2021 bylo Policii ČR v kraji nahlášeno celkem 11 232 dopravních nehod, meziročně se jejich počet zvýšil o 949 (9,2 %). Počet hlášených dopravních nehod každoročně rostl od roku 2012 s výjimkou roku 2020, kdy byl zaznamenán jejich meziroční pokles o 1 009 (o 8,9 %). V posledních šestadvaceti letech došlo k nejmenšímu počtu nehod v roce 2011, kdy jich bylo nahlášeno 7 126. V porovnání s rokem 2016 se počet nehod zvýšil o 12,3 %, oproti roku 2011 pak o 57,6 %.

Dopravní nehody v krajích ČR v roce 2021



...roste rovněž i jejich počet v přepočtu na 1 tis. obyvatel kraje.

Na 1 tisíc obyvatel připadalo v roce 2021 v kraji 14,0 nehod (o 1,5 více v porovnání s rokem 2020). K nárůstu nehodovosti dochází každoročně již od roku 2012 s výjimkou roku 2020, kdy její hodnota poklesla o 1,2. Nehodovost dosažená v loňském roce je nejvyšší od roku 2009, kdy došlo ke změně metodiky u hlášení dopravních nehod (zranění nebo škoda nad 100 tis. Kč). Současně od roku 2009 evidujeme v kraji více dopravních nehod na 1 tis. obyvatel než je průměr ČR (do roku 2008 byl počet nehod na obyvatele v kraji nižší než v celé ČR). Tento rozdíl se každoročně převážně zvětšuje a v loňském roce byl nejvyšší od roku 2009 (rozdíl 4,6 nehod na 1 tis. obyvatel; 1,5krát více než je hodnota ČR).

Nejvyšší nehodovost v ČR.

Od roku 2011 do roku 2020 jsme v kraji evidovali druhý nejvyšší počet nehod v přepočtu na obyvatele mezi kraji. Prvenství v tomto období patřilo hl. m. Praze. V roce 2021 kraj předstihl v nehodovosti i hl. m. Prahu (13,8 nehod na 1 tis. obyvatel) a umístil se na prvním místě. Nejnižší počet nehod byl hlášen v Jihomoravském kraji (5,4 nehod na 1 tis. obyvatel).

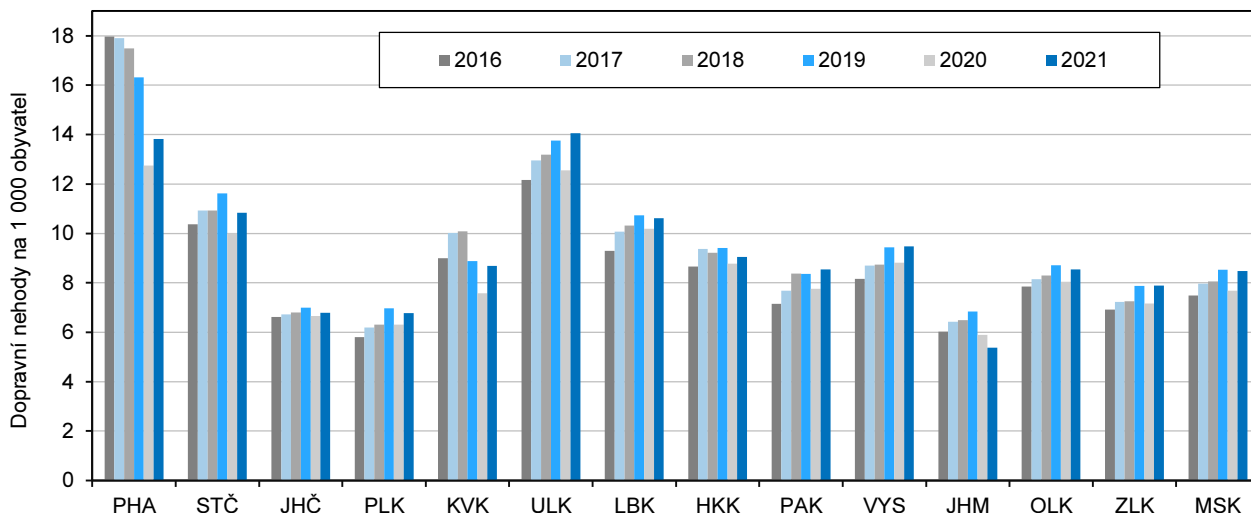


V rámci kraje je vysoká nehodovost v okrese Louny a Ústí nad Labem.

Z pohledu jednotlivých okresů Ústeckého kraje na tom byl nejlépe okres Most s 11,0 nehodami na 1 tisíc obyvatel. Nejhorších hodnot dosáhly okresy Louny a Ústí nad Labem, a to 18,3 resp. 18,1 nehody na 1 tisíc obyvatel. V meziokresním srovnání za celou ČR patří okresům Louny a Ústí nad Labem první a druhá nejhorší příčka, třetí se umístil okres Benešov ze Středočeského kraje s počtem 17,4 hlášených nehod na 1 tis. obyvatel.

Graf 2.34 Dopravní nehody podle krajů

Pramen: Policejní prezidium ČR



Při nehodách zemřelo méně lidí.

Při dopravních nehodách bylo na území Ústeckého kraje v roce 2021 usmrceno 38 osob, což je o 5 osob méně než v předchozím roce. Jednalo se o druhý nejnižší počet zemřelých při dopravních nehodách za uplynulých 26 let. Nejméně osob bylo při nehodách usmrceno v roce 2016, a to celkem 32.

7 % bodovaných řidičů.

V centrálním registru řidičů bylo k 31. 12. 2021 evidováno 34 653 řidičů z Ústeckého kraje, kteří se dopustili přestupku (trestného činu) započítávaného do bodového hodnocení řidiče. Toto množství řidičů odpovídalo 7,0 % všech registrovaných řidičů v kraji, meziročně se podíl bodovaných řidičů v Ústeckém kraji nezměnil. V předchozích obdobích jsme zaznamenávali v kraji pravidelný pokles podílu bodovaných řidičů, v průběhu období 2016 až 2020 se jejich podíl snížil o 2,7 p. b.

Podíl bodovaných řidičů je vyšší než průměr ČR.

Podíl bodovaných řidičů dosažený v loňském roce v Ústeckém kraji (7,0 %) překročil republikový průměr o 0,6 p. b. a v mezikrajovém srovnání se jednalo o třetí nejvyšší podíl (stejného podílu bylo dosaženo i v Karlovarském kraji). Nejnižší podíl bodovaných řidičů byl ke konci loňského roku v hl. m. Praze, a to 4,5 %, naopak nejvyššího podílu dosáhl Moravskoslezský kraj s hodnotou 7,9 %.

Nejčastěji mají řidiči na kontě 2 body.

Mezi bodovanými řidiči bylo v loňském roce v našem kraji nejvíce řidičů se 2 body (31,8 %), druhou největší skupinu tvořili řidiči se 3 body (20,3 %) a třetí největší skupinou byli řidiči s 12 body (14,2 %). Podíl řidičů s 12 body na celkovém počtu bodovaných řidičů je v Ústeckém kraji nejvyšší v ČR.

Poklesl celkový počet požárů,...

Údaje o požárech a hlavních důvodech zásahů hasičských záchranných sborů přebírá ČSÚ z informací zpracovávaných Hasičskými záchrannými sbory. Za rok 2021 vzniklo na území Ústeckého kraje celkem 1 598 požárů a proti roku 2020 se jejich počet snížil o 341, což představovalo pokles o 17,6 %. Pokles počtu požárů

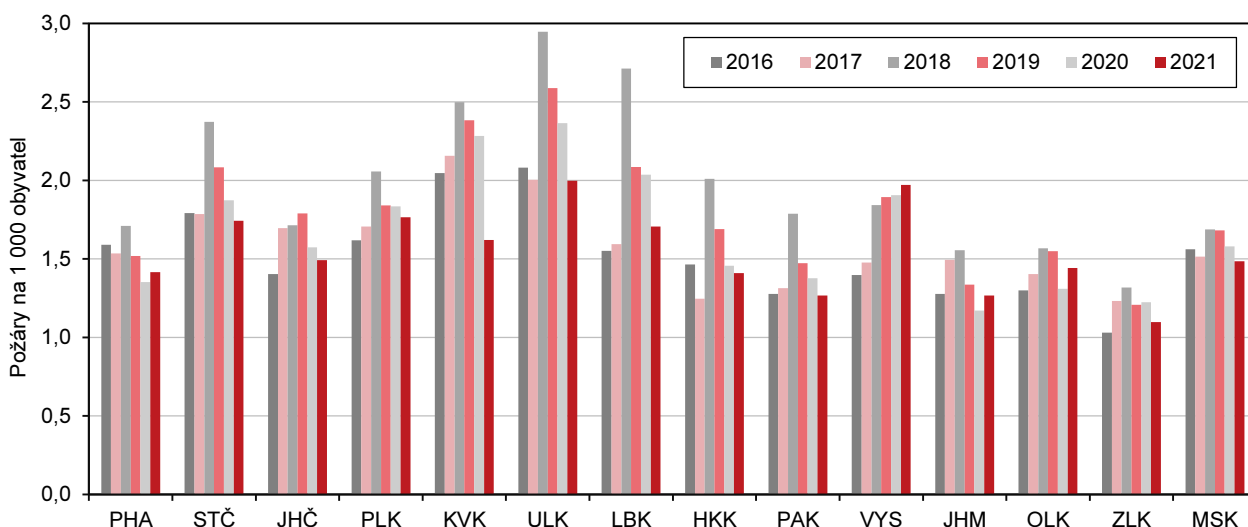
v kraji zaznamenáváme již třetím rokem. V porovnání s rokem 2016 vzniklo v roce 2021 o 114 požárů méně, tj. o 6,7 %.

...a to i ve vztahu k počtu obyvatel kraje.

Na 1 000 obyvatel Ústeckého kraje připadaly v loňském roce 2,0 požáry, meziročně došlo k poklesu o 0,4 požáru. I přes skutečnost, že zaznamenaný meziroční pokles byl druhý největší v celé ČR po Karlovarském kraji, dosáhl počet požárů v přepočtu na počet obyvatel v našem kraji nejvyšší hodnoty mezi kraji. Shodně 2,0 požáry na 1 tisíc obyvatel zaznamenali rovněž v kraji Vysočina. Dosažené hodnoty tak o 0,5 požáru na 1 tis. obyvatel překročily celorepublikový průměr. Z dlouhodobého pohledu byla hodnota dosažená v kraji v loňském roce nejnižší za posledních 25 let (stejně hodnoty bylo dosaženo rovněž v roce 2017).

Graf 2.35 Požáry podle krajů

Pramen: Hasičský záchranný sbor ČR



Přímá škoda způsobená požáry vzrostla.

V souvislosti s požáry na území Ústeckého kraje vznikla v roce 2021 přímá škoda ve výši 376,2 mil. Kč a byla tak o 95,9 mil. Kč (o 34,2 %) vyšší než v předchozím roce. Za uplynulých šest let byla přímá škoda nejvyšší v roce 2017, kdy dosáhla téměř 1,15 mld. Kč. Po meziročním poklesu přímé škody zaznamenaném v roce 2018 její hodnoty v následujících letech meziročně rostly. V průměru způsobil 1 požár v loňském roce v kraji přímou škodu ve výši 235,4 tis. Kč.

Výrazný pokles zraněných při požárech.

V posledních letech byl v kraji patrný negativní trend nárůstu počtu zraněných osob při požárech. Jejich nárůst jsme pravidelně každoročně zaznamenávali od roku 2014 do roku 2020, který byl zároveň rokem s nejvyšším počtem zraněných osob za posledních 25 let (v roce 2020 se zranilo při požárech 171 osob). V roce 2021 byl po letech nárůstu zaznamenaný meziroční pokles, kdy se při požárech zranilo 90 osob. Ani loňský rok se však neobešel bez úmrtí v souvislosti s požáry. Zemřelo 5 osob, což je nejméně za posledních 9 let.

