

5. Zbožová struktura zahraničního obchodu České republiky s rozvojovými státy a s ostatními státy

• Nerozvinutá zbožová struktura zahraničního obchodu s rozvojovými státy a s ostatními státy

Pro zahraničně obchodní vztahy s rozvojovými státy a s ostatními státy je dlouhodobě charakteristická nerozvinutá zbožová struktura jak vývozu, tak i dovozu. Rozhodující pozici ve vzájemném obchodu představují stroje a dopravní prostředky, které tak určují celkovou dynamiku vývozu i dovozu v relaci k těmto státům a hlavně pak nerovnováhu zahraničně obchodních vztahů ČR s uvedenými teritoriálními oblastmi. Z celkového schodku zahraničního obchodu s rozvojovými státy a s ostatními státy ve výši 135,7 mld. Kč v roce 2003 připadly na stroje a dopravní prostředky téměř tři čtvrtiny.

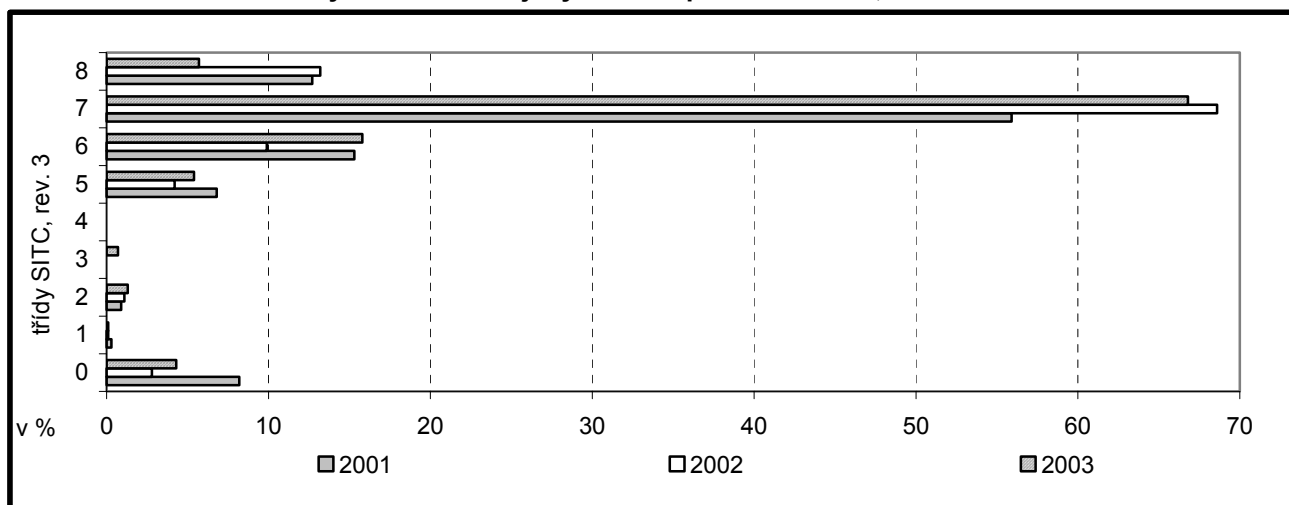
• Zbožová struktura vývozu do rozvojových států

Ve vývozu do rozvojových států představovaly v roce 2004 vedle strojů a dopravních prostředků poměrně významnou skupinu (s podílem více než dvě třetiny) polotovary a materiály. Vysoce nadprůměrná dynamika vývozu v této zbožové třídě vedla k meziročnímu zvýšení vývozu o 1,6 mld. Kč a tím ke zlepšení kladného salda zahraničního obchodu s těmito výrobky. Tato zbožová třída jako jediná vykazuje aktivní saldo zahraničního obchodu s rozvojovými státy a poněkud zmírňuje celkové pasivum obchodní bilance s těmito státy.

Tabulka č. 11 Zbožová struktura zahraničního obchodu ČR s rozvojovými státy v roce 2003

	Celkem	v tom:					
		zemědělské a potravinářské suroviny a výrobky	surové materiály nepoživatelné a minerální paliva	chemikálie a příbuzné výrobky j.n.	polotovary a materiály	stroje a dopravní prostředky	průmyslové spotřební zboží a zboží j.n.
		0 + 9	0 + 1 + 4	2 + 3	5	6	7
Vývoz, v mil. Kč	39 942	2 184	792	1 547	15 090	17 808	2 521
- meziroční změny, v mil. Kč	- 3 829	36	149	29	1 635	- 5 579	- 99
meziroční změny, v %	- 8,8	1,7	21,0	1,9	12,2	- 23,9	- 3,8
Dovoz, v mil. Kč	106 432	8 802	8 703	3 613	6 546	69 961	8 807
- meziroční změny, v mil. Kč	9 926	693	1 142	430	58	6 690	913
- meziroční změny, v %	10,3	8,5	15,1	13,5	0,9	10,6	11,6
Obchodní bilance, v mil. Kč	- 66 490	- 6 618	- 7 911	- 2 066	8 544	- 52 153	- 6 286
- meziroční změny, v mil. Kč	- 13 755	- 657	- 993	- 401	1 577	- 12 269	- 1 012
Struktura vývozu, v %	100,0	5,4	2,0	3,9	37,8	44,6	6,3
Struktura dovozu, v %	100,0	8,2	8,3	3,4	6,1	65,7	8,3

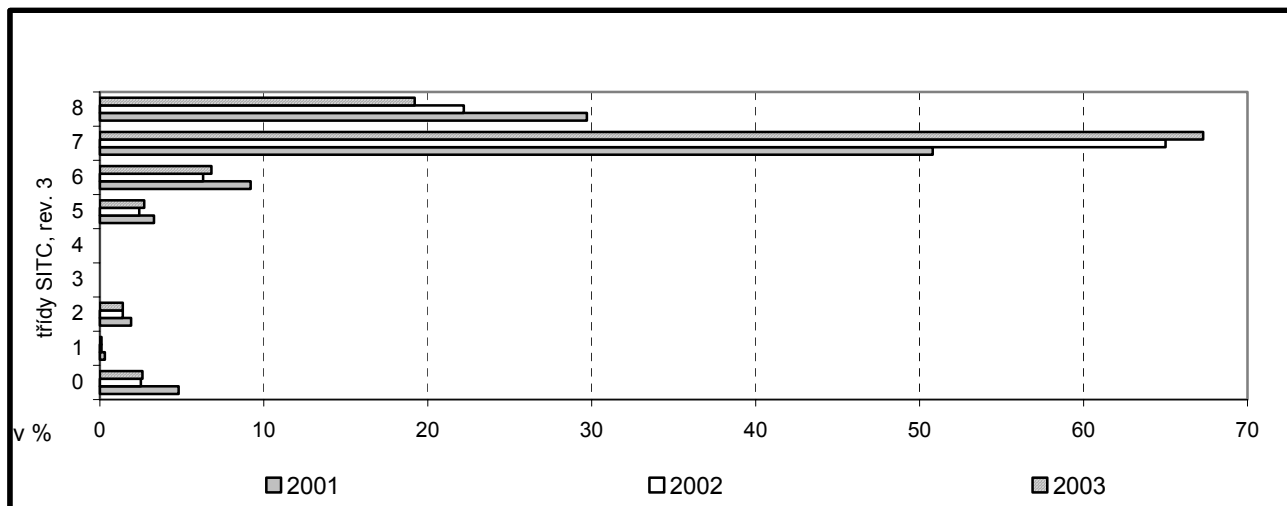
Graf č. 4 Struktura vývozu do rozvojových států podle tříd SITC, rev. 3



- **Zbožová struktura dovozu z rozvojových států**

Z celkového dovozu z rozvojových států představovaly v roce 2003 stroje a dopravní prostředky více než dvě třetiny. Zastoupení zemědělských a potravinářských surovin, surových materiálů nepoživatelných a paliv a průmyslového spotřebního zboží se pohybovalo nad 8 %, polotovary a materiály představovaly 6 % dovozu; nejnižší pozici vykazovaly chemikálie a příbuzné výrobky. Kromě již zmíněných polotovarů a materiálů všechny ostatní třídy SITC vykázaly schodek zahraničního obchodu s meziročním zhoršením.

Graf č. 5 Struktura dovozu z rozvojových států podle tříd SITC, rev. 3



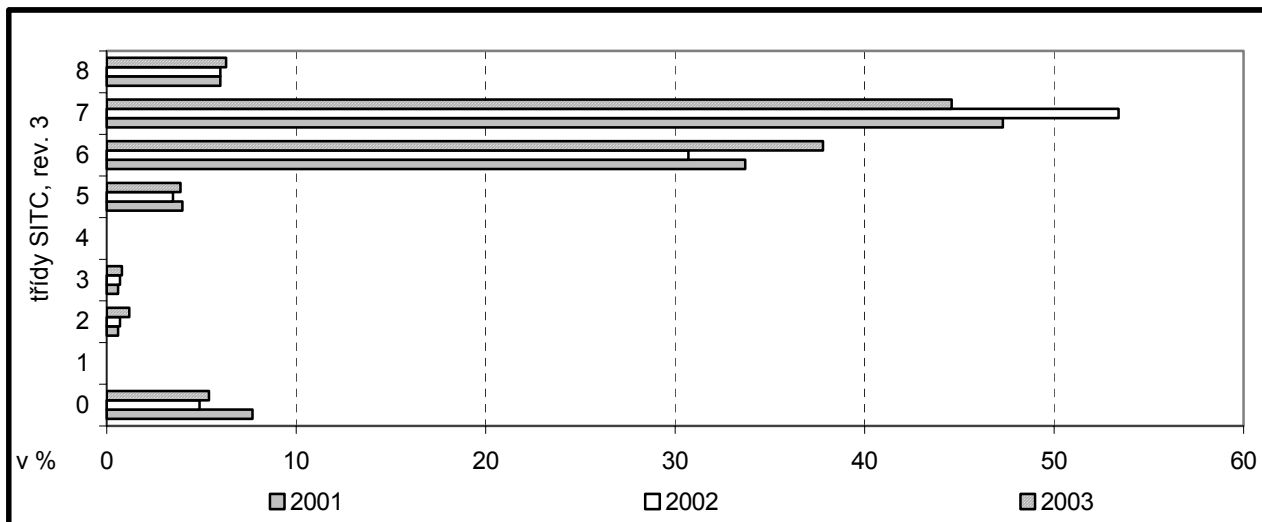
- **Zbožová struktura vývozu do ostatních států**

Také v celkovém vývozu do ostatních států dominovaly s podílem dvou třetin stroje a dopravní prostředky. Vyšší pozici oproti ostatním zbožovým třídám zaujímaly ještě polotovary a materiály. Vyjma průmyslového spotřebního zboží všechny ostatní zbožové třídy zaznamenaly v roce 2003 proti roku 2002 vysoký relativní růst, který však nezměnil nic na skutečnosti, že v absolutním vyjádření je vývoz u těchto tříd podstatně nižší než jejich dovoz.

Tabulka č. 12 Zbožová struktura zahraničního obchodu ČR s ostatními státy v roce 2003

	Celkem	v tom:					
		zemědělské a potravinářské suroviny a výrobky	surové materiály nepoživatelné a minerální paliva	chemikálie a příbuzné výrobky j.n.	polotovary a materiály	stroje a dopravní prostředky	průmyslové spotřební zboží a zboží j.n.
	0 + 9	0 + 1 + 4	2 + 3	5	6	7	8 + 9
Vývoz, v mil. Kč	7 750	342	155	415	1 221	5 178	439
- meziroční změny, v mil. Kč	2 162	179	91	178	666	1 347	- 299
meziroční změny, v %	38,7	9,8	42,2	75,1	20,0	35,8	- 40,5
Dovoz, v mil. Kč	76 951	2 027	1 108	2 057	5 219	51 756	14 784
- meziroční změny, v mil. Kč	13 865	375	206	541	1 217	10 750	776
- meziroční změny, v %	22,0	22,7	22,8	35,7	30,4	26,2	5,5
Obchodní bilance, v mil. Kč	- 69 201	- 1685	- 953	- 1 642	- 3 998	- 46 578	- 14 345
- meziroční změny, v mil. Kč	- 11 703	- 196	- 115	- 363	- 551	- 9 403	- 1 075
Struktura vývozu, v %	100,0	4,4	2,0	5,4	15,8	66,7	5,7
Struktura dovozu, v %	100,0	2,7	1,4	2,7	6,8	67,2	19,2

Graf č. 6 **Struktura vývozu do ostatních států podle tříd SITC, rev. 3**



• **Zbožová struktura dovozu z ostatních států**

V celkovém dovozu z ostatních států představovaly největší podíl stroje a dopravní prostředky; v roce 2003 na tyto výrobky připadly více než dvě třetiny. Průmyslové spotřební zboží tvořilo téměř jednu pětinu dovozu. Významnější podíl zaujaly ještě polotovary a materiály. Schodek zahraničního obchodu byl patrný u všech tříd SITC. Trvale se však koncentruje do strojů a dopravních prostředků, které v roce 2003 reprezentovaly více než 67 % z celkového záporného salda zahraničního obchodu s ostatními státy. Vysoký podíl (více než 20 % na celkovém schodku má i průmyslové spotřební zboží.

Graf č. 7 **Struktura dovozu z ostatních států podle tříd SITC, rev. 3**

