

2. Soukromé školství na jednotlivých úrovních vzdělávání

2.1. Soukromé školství na úrovni předškolního vzdělávání

Na úvod si definujeme, co je předškolní vzdělávání. Školský zákon definuje tuto úroveň vzdělávací soustavy takto: „Předškolní vzdělávání podporuje rozvoj osobnosti dítěte předškolního věku, podílí se na jeho zdravém citovém, rozumovém a tělesném rozvoji a na osvojení základních pravidel chování, základních životních hodnot a mezilidských vztahů. Předškolní vzdělávání vytváří základní předpoklady pro pokračování ve vzdělávání. Předškolní vzdělávání napomáhá vyrovnávat nerovnoměrnosti vývoje dětí před vstupem do základního vzdělávání a poskytuje speciálně pedagogickou péči dětem se speciálními vzdělávacími potřebami.“¹

Předškolní vzdělávání je organizováno pro děti ve věku obvykle od tří do pěti let. Ačkoliv docházka není povinná, odborníci se shodují, že pro socializaci a jednodušší nástup dítěte na základní školu je vhodné, aby dítě prožilo alespoň nějaký čas v kolektivu. Zvýšená návštěvnost mateřských škol je zpravidla vlastní dětem starším 5 let, tzn. rok před plánovaným nástupem do 1.ročníku základní školy. Mateřské školy (dále také „MŠ“) dlouhodobě navštěvuje velmi vysoké procento dětí v příslušném věku. ÚIV porovnává počty dětí v předškolním vzdělávání s populací 3 až 5letých (tedy počtem dětí, pro které je tento druh vzdělávání určen) a tento podíl činí dlouhodobě více než 100 % (ve školním roce 2009/10 to bylo 102,4 %). **Překročení této hranice je způsobeno zejména tím, že mateřské školy navštěvuje přibližně pětina populace šestiletých dětí s odkladem povinné školní docházky. Zároveň je navštěvují také děti mladší tří let.**

Poskytovatelem této první etapy vzdělávání jsou mateřské školy. Jak bylo řečeno v úvodu, tato **analýza se věnuje zejména soukromým zřizovatelům škol a porovnání jejich postavení v rámci českého školského systému.**

2.1.1. Třídy mateřských škol

První soukromé mateřské školy se objevily ještě v době společného státu Čechů a Slováků, ve školním roce 1991/1992. V prvním roce možnosti jejich existence se nacházelo celkově v české části federace téměř 7 tisíc mateřských škol. Naprostou většinu tvořily školy zřízené veřejným zřizovatelem (MŠMT, obcemi nebo kraji). Vzhledem ke změně metodiky vykazování celkového počtu škol není možné jejich počet porovnávat v celém sledovaném období, proto zde tyto informace neuvádíme a zabýváme se místo toho počtem tříd mateřských škol.

Na úvod je vhodné upozornit, že na počet tříd mají samozřejmě vliv demografické faktory, zároveň je tento jev ovlivňován i faktory legislativními, organizačními a systémovými. **Nejvíce tříd všech mateřských škol evidujeme ve školním roce 1992/93 – 15 842 tříd.** Poté jejich počet s drobnými výjimkami klesá až do roku 2005/06, kdy je jich pouhých 12 409 (pokles o 12%). Od školního roku 2006/07 jejich počet díky zvyšujícímu se počtu dětí v mateřských školách opět roste.

Do školního roku 1993/94 tvořil podíl tříd soukromých MŠ méně než 1 %. Ve školním roce 1995/96 ovšem dosahuje dvouprocentní hodnoty – jedná se o maximum ve sledovaném období. Po rychlém růstu dochází k poklesu až do školního roku 1999/2000. V novém tisíciletí se podíl soukromých tříd pohybuje v rozmezí 1,3-1,6 %. **V roce 2010/11 se podíl zvýšil na 2 %. Jejich význam tak lze i přes růst v posledních letech hodnotit spíše jako minimální.**

Podíl tříd v církevních školách se dlouhodobě pohybuje v rozmezí 0,3 %–0,4 %, jejich význam je tak ještě menší. V posledních 10 letech se zvyšoval počet narozených dětí², a tak **dochází k situaci, že poptávka po umístění dítěte v mateřské škole roste a bude růst i nadále.** Otázkou zůstává, zda se tento pravděpodobný trend projeví i v nárůstu počtu soukromých mateřských škol a tříd, či zda zvýšenou poptávku pokryjí obecní mateřské školy.

¹ Školský zákon, zákon č. 561/2004 Sb., část druhá

² viz např. ročenka ČSÚ 2010

Tab. 1 Třídy mateřských škol dle zřizovatele 1991/92-2010/11

	1991/92	1992/93	1993/94	1994/95	1995/96	1996/97	1997/98	1998/99	99/2000	2000/01
Třídy v MŠ celkem	15 737	15 842	15 209	15 390	15 358	15 029	14 461	14 125	13 605	13 202
Veřejné	15 652	15 797	15 066	15 081	15 010	14 693	14 180	13 864	13 382	12 981
Soukromé	79	28	111	268	307	292	232	217	182	182
Církevní	6	17	32	41	41	44	49	44	41	39
	2001/02	2002/03	2003/04	2004/05	2005/06	2006/07	2007/08	2008/09	2009/10	2010/11
Třídy v MŠ celkem	12 970	12 881	12 797	12 689	12 409	12 494	12 698	13 035	13 452	13 988
Veřejné	12 750	12 669	12 590	12 477	12 205	12 288	12 474	12 797	13 176	13 650
Soukromé	181	176	170	175	164	164	174	187	218	276
Církevní	39	36	37	37	40	42	50	51	58	62

Tab. 2 Třídy mateřských škol - % podíl zřizovatelů - 1991/92-2010/11

	1991/92	1992/93	1993/94	1994/95	1995/96	1996/97	1997/98	1998/99	99/2000	2000/01
Veřejné	99,5%	99,7%	99,1%	98,0%	97,7%	97,8%	98,1%	98,2%	98,4%	98,3%
Soukromé	0,5%	0,2%	0,7%	1,7%	2,0%	1,9%	1,6%	1,5%	1,3%	1,4%
Církevní	0,0%	0,1%	0,2%	0,3%	0,3%	0,3%	0,3%	0,3%	0,3%	0,3%
	2001/02	2002/03	2003/04	2004/05	2005/06	2006/07	2007/08	2008/09	2009/10	2010/11
Veřejné	98,3%	98,4%	98,4%	98,3%	98,4%	98,4%	98,2%	98,2%	97,9%	97,6%
Soukromé	1,4%	1,4%	1,3%	1,4%	1,3%	1,3%	1,4%	1,4%	1,6%	2,0%
Církevní	0,3%	0,3%	0,3%	0,3%	0,3%	0,3%	0,4%	0,4%	0,4%	0,4%

2.1.2. Děti na mateřských školách

Mateřské školy jsou určeny pro děti ve věku 3–5 let, nicméně je navštěvují i děti mladší tří let a děti s odkladem povinné školní docházky starší šesti let. **Vzhledem k poměrně vysokému počtu dětí z populačního ročníku navštěvující mateřské školy, jsou celkové počty dětí v mateřských školách závislé na velikosti odpovídající věkové populace.** V následující tabulkách sledujeme počty dětí mateřských škol.

Tab. 3 Děti v mateřských školách dle zřizovatele 1991/92 – 2010/11

	1991/92	1992/93	1993/94	1994/95	1995/96	1996/97	1997/98	1998/99	99/2000	2000/01
Děti v MŠ celkem	328 983	331 936	338 499	345 554	340 943	324 310	314 377	309 380	296 630	286 147
Veřejné	327 361	331 131	335 762	339 190	333 555	317 334	308 690	304 197	292 282	281 905
Soukromé	1 465	469	2 120	5 541	6 578	6 135	4 744	4 340	3 552	3 485
Církevní	157	336	617	823	810	841	943	843	796	757
	2001/02	2002/03	2003/04	2004/05	2005/06	2006/07	2007/08	2008/09	2009/10	2010/11
Děti v MŠ celkem	282 642	284 950	286 340	286 230	282 183	285 419	291 194	301 620	314 008	328 612
Veřejné	278 555	280 871	282 309	282 187	278 176	281 377	287 059	297 069	308 930	322 572
Soukromé	3 368	3 340	3 310	3 303	3 238	3 194	3 226	3 615	4 023	4 893
Církevní	719	739	721	740	769	848	909	936	1 055	1 147

V období 1991–2001 je vývoj počtu dětí navštěvujících předškolní vzdělávání obdobný jako u počtu tříd mateřských škol. Celkové počty dětí v mateřských školách rostou do roku 1994/95 (346 tis. dětí), pak díky poklesu populační křivky dochází k poklesu počtu dětí až do roku 2001/02, kdy školy navštěvovalo 203 tis. dětí. **Díky zvýšené porodnosti v posledních letech narůstají i počty dětí v mateřských školách - v roce 2010/11 jejich počet převyšoval 328 tisíc.** Z pohledu zřizovatele je nejméně dětí v soukromých mateřských školách na počátku sledovaného období (v roce 1993/94 se jednalo o 2,1 tis. dětí). S tím, jak postupně vznikaly nové soukromé mateřské školy, rostly i počty dětí, které je navštěvují. **Absolutního maxima bylo dosaženo v roce 1995/96, ve kterém navštěvovalo soukromé mateřské školy celkem 6 578 dětí.** Pak až do školního roku 2006/07 sledujeme díky poklesu počtu dětí v odpovídající věkové populaci a díky většímu počtu volných míst ve veřejných mateřských školách úbytek dětí v soukromých MŠ. Je to dáno zejména vyšší nabídkou kapacity veřejných MŠ. V posledních letech dochází k opětovnému nárůstu počtu dětí soukromých MŠ.

Nejvyšší podíl dětí v soukromých MŠ na celkovém počtu dětí jsme zaznamenali v letech 1995/96 a 1996/97, kdy činil tento podíl 1,9 %. V novém tisíciletí podíl se dlouho pohyboval kolem hodnot 1,1-1,2%. V posledních letech sledujeme pozvolný nárůst, až na 1,5% podíl. **Význam**

mateřských škol zřízených soukromými zřizovateli hodnotíme i z tohoto pohledu jako minimální.

Tab. 4 Děti v mateřských školách - % podíl zřizovatelů 1991/92 – 2010/11

	1991/92	1992/93	1993/94	1994/95	1995/96	1996/97	1997/98	1998/99	99/2000	2000/01
Veřejné	99,5%	99,8%	99,2%	98,2%	97,8%	97,8%	98,2%	98,3%	98,5%	98,5%
Soukromé	0,4%	0,1%	0,6%	1,6%	1,9%	1,9%	1,5%	1,4%	1,2%	1,2%
Církevní	0,0%	0,1%	0,2%	0,2%	0,2%	0,3%	0,3%	0,3%	0,3%	0,3%
	2001/02	2002/03	2003/04	2004/05	2005/06	2006/07	2007/08	2008/09	2009/10	2010/11
Veřejné	98,6%	98,6%	98,6%	98,6%	98,6%	98,6%	98,6%	98,5%	98,4%	98,2%
Soukromé	1,2%	1,2%	1,2%	1,2%	1,1%	1,1%	1,1%	1,2%	1,3%	1,5%
Církevní	0,3%	0,3%	0,3%	0,3%	0,3%	0,3%	0,3%	0,3%	0,3%	0,3%

2.1.3. Učitelé na mateřských školách

Výuku a dohled zajišťují v mateřských školách učitelé, resp. učitelky. Na této úrovni české vzdělávací soustavy mají ženy-učitelky dlouhodobou a absolutní převahu nad učiteli-muži. Druh zřizovatele nehraje v tomto případě takřka žádnou roli. **Podíl žen na učitelském sboru přesahuje v posledních pěti letech pravidelně 99 %.** Je nutné upozornit, že se jedná o přepočtené počty učitelů na plný úvazek. Zjednodušeně řečeno, učitel s polovičním úvazkem je započítán jako hodnota 0,5 apod.

V následující tabulce uvádíme přehled počtu učitelů vyučujících děti v mateřských školách rozdělených dle zřizovatele od roku 2005/06 (před tímto rokem byly počty učitelů vykazovány jinou metodikou). Jejich počty a podíly korespondují s počty a podíly tříd a žáků – význam soukromých MŠ je také z pohledu učitelů minimální. **Ve sledovaném období se podíl učitelů na soukromých MŠ pozvolna zvyšuje, řádově o desetiny procentních bodů.**

Tab. 5 Učitelé v MŠ - dle zřizovatele 2005/06-2010/11

	2005/06	2006/07	2007/08	2008/09	2009/10	2010/11
Učitelé v MŠ celkem	22 484,6	22 367,7	22 744,3	23 567,8	24 584,3	25 736,8
Veřejné	22 109,4	21 989,9	22 351,8	23 147,1	24 096,4	25 129,5
Soukromé	304,4	301,8	311,6	339,0	394,2	505,1
Církevní	70,8	76,0	80,9	81,7	93,7	102,2

2.1.4. Úroveň kvalifikace učitelů na mateřských školách

Od roku 2005/06 lze sledovat také nekvalifikovanost³ učitelů dle zřizovatele na jednotlivých vzdělávacích úrovních. Ve sledovaném období jsme zaznamenali nárůst nekvalifikovanosti učitelů v mateřských školách bez ohledu na to, kdo je jejich zřizovatelem. **Nejvyšší nárůst, o více jak 6 procentních bodů, sledujeme u učitelů na soukromých MŠ.** Pozitivní vývoj sledujeme v posledních třech letech u učitelů na církevních MŠ, kde nekvalifikovanost klesá. Nejnižší nekvalifikovanost se objevuje u učitelů na veřejných mateřských školách.

Tab. 6 Nekvalifikovanost učitelů na mateřských školách - dle zřizovatele - 2005/06 - 2010/11

	2005/06	2006/07	2007/08	2008/09	2009/10	2010/11
Celkem	6,36%	6,91%	6,85%	7,91%	8,88%	10,23%
Veřejný	6,18%	6,74%	6,65%	7,66%	8,65%	9,93%
Soukromý	16,69%	15,21%	15,82%	20,88%	19,48%	23,04%
Církevní	17,09%	22,63%	27,94%	23,99%	22,63%	21,82%

2.1.5. Děti v mateřských školách dle státního občanství a zřizovatele

Od školního roku 2008/09 je možné sledovat i počty dětí z mateřských škol ve členění dle zřizovatele a státního občanství. Z tabulky, ve které je zachycen stav ve školním roce 2010/11 jsou patrné

³ Požadavky na kvalifikaci učitelů jsou uvedeny V ZÁKONĚ č. 563/2004 Sb., o pedagogických pracovnících a o změně některých zákonů.

následující skutečnosti. **Téměř 99 % dětí navštěvujících české mateřské školy má české státní občanství.** Bez mála 98 % dětí, jejichž rodiče upřednostňují soukromého zřizovatele MŠ, má také české státní občanství. Více jak 6 % dětí z ostatních států EU navštěvuje soukromé MŠ. **Podíl dětí s jiným než českým státním občanstvím je minimální a druh zřizovatele zřejmě na tento jev nemá zásadní význam.**

Tab. 7 Děti v mateřských školách dle státního občanství a zřizovatele – školní rok 2010/2011

Zřizovatel	celkem	v tom státní občanství				
		Česká republika	Slovensko	ostatní státy EU 27	ostatní evropské státy	ostatní státy světa
Veřejný	322 572	318 525	620	377	1 509	1 541
Soukromý	4 893	4 767	13	26	56	31
Církevní	1 147	1 097	15	6	20	9
Celkem	328 612	324 389	648	409	1 585	1 581

2.2. Soukromé školství na úrovni základního vzdělávání

Základní vzdělání je částí českého vzdělávacího systému, ve kterém žáci plní povinnou školní docházku. V předchozím textu citovaný Školský zákon definuje cíle základního vzdělávání následujícím způsobem: *“Základní vzdělávání vede k tomu, aby si žáci osvojili potřebné strategie učení a na jejich základě byli motivováni k celoživotnímu učení, aby se učili tvořivě myslet a řešit přiměřené problémy, účinně komunikovat a spolupracovat, chránit své fyzické i duševní zdraví, vytvořené hodnoty a životní prostředí, být ohleduplní a tolerantní k jiným lidem, k odlišným kulturním a duchovním hodnotám, poznávat své schopnosti a reálné možnosti a uplatňovat je spolu s osvojenými vědomostmi a dovednostmi při rozhodování o své další životní dráze a svém profesním uplatnění.”*⁴

Se základním vzděláním je úzce spjatá **povinná školní docházka**, která se vztahuje nejen na státní občany ČR, ale i na občany státu EU pobývající na území českého státu alespoň 90 dní. Stejně ustanovení platí i pro další cizince, kteří mají oprávnění pobývat na území ČR. *„Školní docházka je povinná po dobu devíti školních let, nejvýše však do konce školního roku, v němž žák dosáhne sedmnáctého roku věku.”*⁵ Výjimky se vztahují na případy individuálního vzdělávání a vzdělávání žáků s hlubokým mentálním postižením. **Kromě základní školy mohou nadaní žáci plnit povinnou školní docházku (v ročních odpovídajících 2. stupni základní školy) i na středních školách v oborech víceletých gymnázií a na konzervatořích v osmiletém oboru tanec.**

Základní vzdělávání je organizováno následujícím způsobem. Základní školy jsou zpravidla rozděleny na první (1. -5.ročník) a druhý stupeň (6. -9.ročník). Výjimky a speciální podmínky stanoví školský zákon.

2.2.1. Základní školy

Vývoj počtu tříd základních škol (dále také „ZŠ“) rozdělených dle zřizovatele sledujeme v následujícím textu a tabulkách. První soukromé základní školy (pouhé 2) se objevily na našem území již ve školním roce 1990/91. S tím, jak postupně vznikaly další nové soukromé základní školy, narůstaly i počty tříd. Nicméně v devadesátých letech netvořily soukromé základní školy nijak vysoký podíl na celkovém počtu tříd základních škol – jejich procentuální podíl i přes pozvolný růst ani jednou nepřesahuje 1 %. V první polovině uplynulé dekády je situace podobná, až v roce 2006/07 sledujeme nárůst na alespoň 1 % podíl. V posledních letech zaznamenáváme růst podílu tříd soukromých ZŠ o desetinu procentního bodu. **Základní školy zřízené soukromými zřizovateli se tak stejně jako soukromé školy mateřské podílejí na celkovém počtu tříd základního vzdělávání v naprosto minimálním rozsahu.**

Tab. 8 Třídy základních škol dle zřizovatele 1990/91 – 2010/11

	1990/91	1991/92	1992/93	1993/94	1994/95	1995/96	1996/97	1997/98	1998/99	99/2000
Třídy v ZŠ celkem	51 651	52 885	53 165	51 177	51 311	50 908	54 649	54 107	53 843	53 646
Veřejné	51 632	52 802	52 959	50 906	50 968	50 466	54 189	53 583	53 288	53 041
Soukromé	6	63	141	183	246	324	310	356	362	380
Církevní	13	20	65	88	97	118	150	168	193	225

⁴ Školský zákon, zákon č. 561/2004 Sb., část třetí, hlava II

⁵ Školský zákon, zákon č. 561/2004 Sb., část třetí, hlava I

	2000/01	2001/02	2002/03	2003/04	2004/05	2005/06	2006/07	2007/08	2008/09	2009/10	2010/11
Třídy v ZŠ celkem	53 192	52 374	51 267	49 740	47 620	45 769	44 527	43 433	42 498	41 941	41 720
Veřejné	52 557	51 710	50 598	49 056	46 924	45 064	43 785	42 672	41 682	41 090	40 828
Soukromé	396	408	406	416	418	424	447	454	482	514	549
Církevní	239	256	263	268	278	281	295	307	334	337	343

Zajímavou skutečností je pomalý, ale souvislý (na rozdíl od ostatních druhů zřizovatelů) **růst množství i podílu tříd církevních základních škol.**

2.2.2. Žáci na základních školách

Celkový počet žáků základních škol se až do roku 2002/03 trvale držel nad 1 milionem. Nejvíce žáků navštěvovalo základní školy ve školním roce 1990/91. Dalším významným rokem, kdy došlo k nárůstu počtu žáků základních škol, byl rok 1996/97, kdy byla zavedena povinná devítiletá školní docházka na základní škole a po dlouhých se letech neodešli ze základní školy prakticky žádní žáci (kromě těch, kteří přešli na víceletá gymnázia a na taneční konzervatoře). Celkový počet žáků navštěvujících ZŠ se snížil ve sledovaném období o 37 %, a to i přes zavedení povinné devítileté školní docházky na základní škole v roce 1995, kdy počty žáků ZŠ vzrostly o počty žáků 9.ročníků. **Na vysokém poklesu počtu žáků v tomto období má vliv demografický vývoj a zejména dlouhodobý pokles porodnosti, který začal v první polovině 90.let.** Nejvýraznějším podílem se prezentují dlouhodobě žáci v ZŠ veřejných zřizovatelů.

Tab. 9 Počet žáků v ZŠ dle zřizovatele 1990/91 – 2010/11

	1991/92	1992/93	1993/94	1994/95	1995/96	1996/97	1997/98	1998/99	99/2000	2000/01
Žáci v ZŠ celkem	1 218 196	1 165 905	1 109 851	1 075 291	1 052 389	1 148 971	1 140 272	1 129 639	1 117 254	1 101 288
Veřejné	1 216 886	1 163 116	1 106 278	1 070 365	1 047 007	1 143 103	1 133 696	1 122 401	1 109 462	1 093 059
Soukromé	848	1 477	1 960	3 123	3 372	3 427	3 834	4 000	4 137	4 229
Církevní	462	1 262	1 613	1 803	2 010	2 441	2 742	3 238	3 655	4 000
	2001/02	2002/03	2003/04	2004/05	2005/06	2006/07	2007/08	2008/09	2009/10	2010/11
Žáci v ZŠ celkem	1 071 049	1 036 632	998 026	958 203	916 575	876 513	844 863	816 015	794 459	789 486
Veřejné	1 062 456	1 027 691	988 847	948 893	907 257	866 951	835 104	805 526	783 542	778 096
Soukromé	4 326	4 455	4 578	4 565	4 647	4 842	5 007	5 289	5 710	6 129
Církevní	4 267	4 486	4 601	4 745	4 671	4 720	4 752	5 200	5 207	5 261

Lavice prvních soukromých škol byly obsazeny žáky již ve školním roce 1990/91. Přes postupný vznik nových soukromých základních škol a postupné naplňování jednotlivých ročníků byl **v období 1990/91 až 2004/05 podíl žáků navštěvujících základní školy soukromého zřizovatele zanedbatelný, nedosahoval ani půlprocentní hodnoty.** Obdobně můžeme hodnotit i počty a význam škol církevních, jejich podíl byl přibližně stejný.

Je třeba upozornit, že absolutní počet žáků u neveřejných zřizovatelů postupně roste. Naproti tomu celkový počet žáků základních škol a počet žáků veřejných ZŠ dlouhodobě klesá. Ve školním roce 2003/04 se snížil počet žáků pod milionovou hranici a v dohledné době nelze očekávat výraznou změnu situace. I přes pozitivní vývoj v posledních pěti letech se dosud nepodařilo dosáhnout úrovně porodnosti z roku 1990, a tak je nepravděpodobné, že by v příštích letech došlo k opětovnému dosažení milionové hranice.

2.2.3. Učitelé na základních školách

Učitelé na základních školách jsou velmi důležitým elementem působícím na rozvoj a vzdělání žáků. Podíl žen na celkovém počtu učitelů se dlouhodobě pohybuje okolo hodnoty 82 %. Přehled počtu učitelů na základních školách nabízí následující tabulka. Od roku 2005/06 se počet učitelů na základních školách snižuje, ve sledovaném období činil pokles 8%. Podobně (o 9 %) klesly i počty učitelů na veřejných ZŠ. **Naproti tomu počet učitelů na soukromě zřízených ZŠ neustále roste, ve sledovaném období se jejich počet zvýšil o 28 %.** Důvod lze spatřovat v rostoucím počtu tříd a žáků a rostoucí poptávce po učitelích v oblasti soukromě zřízených základních škol. Zároveň roste pozvolna také podíl učitelů na soukromých školách, v minulém školním roce byl jejich podíl téměř 1,3 %.

Tab. 10 Učitelé na základních školách - dle zřizovatele - 2005/06 – 2010/11

	2005/06	2006/07	2007/08	2008/09	2009/10	2010/11
Učitelé v ZŠ celkem	63 157,6	62 657,6	60 973,2	59 492,3	58 417,3	58 023,0
Veřejné	62 189,8	61 630,4	59 932,5	58 368,4	57 268,9	56 837,7
Soukromé	569,6	601,3	603,9	647,9	693,0	730,3
Církevní	398,2	425,9	436,8	476,0	455,4	455,0

2.2.4. Úroveň kvalifikace učitelů na základních školách

Nekvalifikovanost učitelů na základních školách znázorňuje další tabulka. Oproti mateřským školám je zde pozitivnější situace. Ve sledovaném období došlo k celkovému poklesu nekvalifikovanosti o více jak 2 procentní body. Nejvyšším poklesem nekvalifikovanosti se prezentují učitelé na veřejných ZŠ. **Nekvalifikovanost učitelů na soukromých ZŠ sice poklesla za posledních šest let o téměř 2 procentní body, ale je vhodné si všimnout, že od roku 2006/07 úroveň jejich kvalifikace klesá. Ve školním roce 2010/11 tak vykazují (společně s učiteli církevních ZŠ) nejvyšší procento nekvalifikovanosti – téměř 16 %.**

Tab. 11 Nekvalifikovanost učitelů na základních školách - dle zřizovatele - 2005/06 - 2010/11

	2005/06	2006/07	2007/08	2008/09	2009/10	2010/11
Celkem	15,55%	15,26%	15,73%	15,03%	14,16%	13,18%
Veřejný	15,53%	15,29%	15,75%	15,02%	14,11%	13,13%
Soukromý	17,77%	14,37%	14,59%	14,74%	15,28%	15,94%
Církevní	15,04%	13,15%	14,42%	17,27%	18,56%	15,67%

2.2.5. Žáci v základních školách dle státního občanství a zřizovatele

Následující tabulka se věnuje počtu žáků základních škol ve členění dle zřizovatele a státního občanství. Více jak 98 % žáků všech základních škol má české občanství. Podíly žáků s jiným než českým občanstvím jsou menší než 1%. **Na soukromých ZŠ se vzdělává 97 % žáků s českým občanstvím.** Podíl zahraničních žáků je minimální.

Tab. 12 Tab. 7 Žáci v základních školách dle státního občanství a zřizovatele – školní rok 2010/2011

Zřizovatel	celkem	v tom státní občanství				
		Česká republika	Slovensko	ostatní státy EU 27	ostatní evropské státy	ostatní státy světa
Veřejný	778 096	764 267	2 871	960	5 317	4 681
Soukromý	6 129	5 944	14	36	72	63
Církevní	5 261	5 166	20	13	29	33
Celkem	789 486	775 377	2 905	1 009	5 418	4 777

2.3. Soukromé školství na úrovni středních škol

Střední vzdělávání je produktem středních škol (dále také „SŠ“) a je definováno školským zákonem následujícím způsobem: „ Střední vzdělávání rozvíjí vědomosti, dovednosti, schopnosti, postoje a hodnoty získané v základním vzdělávání důležité pro osobní rozvoj jedince. Poskytuje žákům obsahově širší všeobecné vzdělání nebo odborné vzdělání spojené se všeobecným vzděláním a upevňuje jejich hodnotovou orientaci.⁶“ Střední vzdělávání se také podílí na vytváření předpokladů pro plnoprávný osobní a občanský život nebo samostatné získávání informací. Úspěšné absolvování vzdělávacího programu zajišťuje dosažení jednoho ze stupňů vzdělání. Dle stupňů je rozděleno na obory středního vzdělání, středního vzdělání s výučním listem a středního vzdělání s maturitní zkouškou. **Pro přijetí na střední školu je nutné mít splněnou povinnou školní docházku a**

⁶ viz Školský zákon, zákon č. 561/2004 Sb, část čtvrtá, hlava I

úspěšně absolvovat přijímací řízení, které může mít různou podobu. Podrobnosti stanovuje Školský zákon.

Středoškolské vzdělávání lze podle jednoho z mnoha způsobů členit na teoretické a praktické vyučování a výchovu mimo vyučování. Tyto složky se dále člení na nižší úroveň, to ale není pro potřeby této analýzy důležité. Ukončení vzdělávacího procesu na střední školy je zpravidla ukončeno závěrečnou zkouškou. **Dokladem o ukončeném středním vzdělání je vysvědčení o závěrečné zkoušce, výuční list nebo maturitní vysvědčení.** Do oblasti středního vzdělávání patří i nástavbové a zkrácené studium, které slouží k doplnění vzdělání o výuční list nebo maturitní zkoušku. Maturitní zkoušku je možné získat i na konzervatoři nejdříve však po 4. ročníku šestiletého oboru a po 8. ročníku osmiletého oboru tanec. **Vzdělávání na středních školách je možné absolvovat jak v denní, tak v ostatních formách vzdělávání.** Počet žáků středního vzdělávání je stejně jako u ostatních úrovní závislý ve velké míře na demografické struktuře, nicméně zde hrají roli i další faktory, jako je např. podíl žáků v oborech ukončených maturitní zkouškou, ve kterých je délka vzdělávání delší než v ostatních oborech, které střední školy nabízejí.

Jak napovídá následující text a tabulky, soukromé (a církevní) střední školy začaly vznikat v ČR již v školním roce 1990/91. Nejdříve se podívejme na přehled počtu středních škol rozdělených dle zřizovatele. Veřejné tvoří od počátku existence soukromých škol hlavní podíl na celkovém počtu středních škol.

2.3.1. Žáci na středních školách

Informace ohledně počtu žáků středních škol poskytují následující tabulky. Co se týče celkového počtu žáků, **nejvíce se jich v lavicích středních škol objevilo v školním roce 1995/96 – celkem 697 643 žáků.** Předcházel tomu 4letý růst. **V roce 1996/97 došlo k zavedení povinné devítileté školní docházky** na základní škole a na střední školy, s výjimkou oborů víceletých gymnázií, nebylo přijati prakticky žádní žáci. Středním školám tak po dobu 3– 4 let chyběl prakticky celý jeden postupový ročník. Z tohoto důvodu a z důvodu poklesu populační křivky dochází k poklesu až do roku **1998/99 – 506 546 žáků, což je absolutní minimum v celém sledovaném období.** V roce 2000/01 střední školy „doplnily“ chybějící postupový ročník, ale i přes tuto skutečnost počet žáků nevzrostl ani na úroveň roku 1996/97.

Trend posledních let je opět klesající. Nejvýraznějším podílem se prezentují veřejní zřizovatelé. Jejich maximální hodnotu vidíme v roce 1991/92 – 602 432 žáků. **Tato skutečnost je ovlivněna zejména tehdejší příznivou demografickou situací a také tím, že soukromé a církevní školy teprve začínaly svou existenci a tak je jejich podíl v tomto období zanedbatelný.**

Tab. 13 Žáci středních škol - dle zřizovatele 1990/91-2010/11

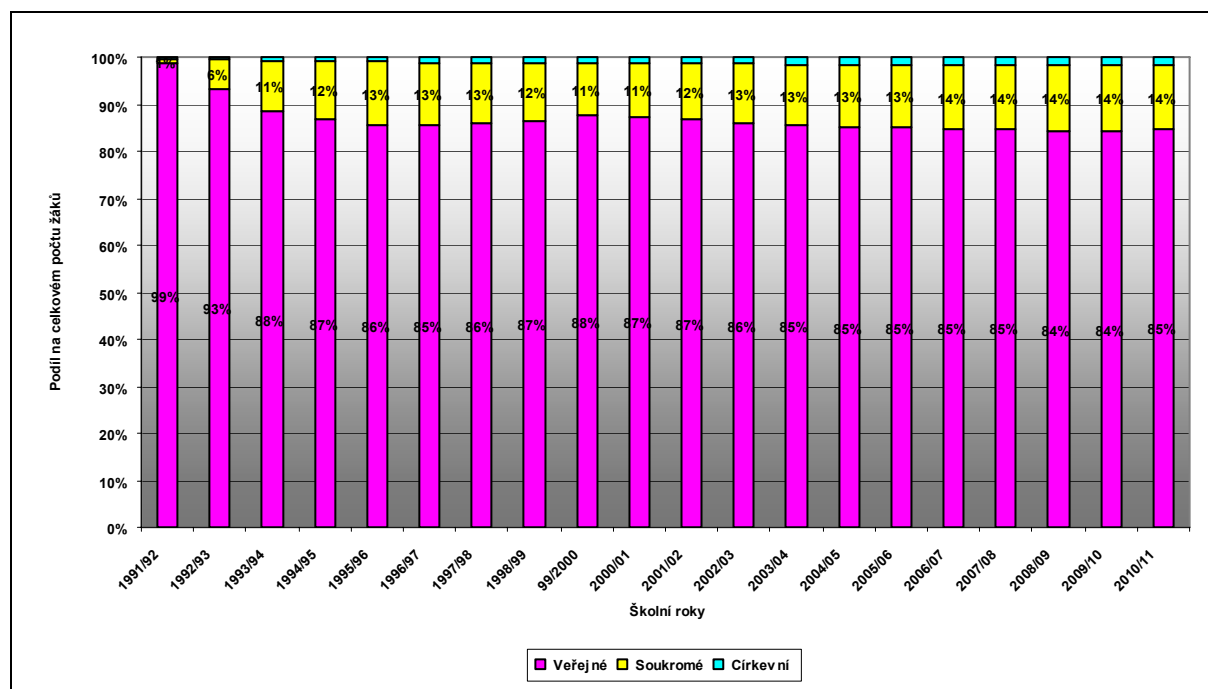
	1991/92	1992/93	1993/94	1994/95	1995/96	1996/97	1997/98	1998/99	99/2000	2000/01
Žáci v SŠ celkem	609 981	615 222	640 673	680 976	697 643	573 359	547 022	506 546	512 530	558 526
Veřejné	602 432	573 772	566 953	592 205	597 833	490 095	469 483	438 223	450 007	488 141
Soukromé	6 146	37 947	68 111	81 830	92 447	76 799	71 183	61 839	55 545	62 540
Církevní	1 403	3 503	5 609	6 941	7 363	6 465	6 356	6 484	6 978	7 845
	2001/02	2002/03	2003/04	2004/05	2005/06	2006/07	2007/08	2008/09	2009/10	2010/11
Žáci v SŠ celkem	563 437	569 830	576 615	579 505	577 605	576 585	569 267	564 326	556 260	532 918
Veřejné	488 554	489 733	492 735	494 362	491 504	488 851	481 687	476 245	468 233	451 472
Soukromé	66 740	71 613	75 162	76 347	77 124	78 581	78 230	78 734	78 730	72 229
Církevní	8 143	8 484	8 718	8 796	8 977	9 153	9 350	9 347	9 297	9 217

Co se týče soukromě zřízených SŠ, tak v prvních letech existence je jejich podíl z hlediska počtu žáků minimální. Ve školním roce **1993/94 dosahují soukromí zřizovatelé poprvé alespoň 10 % podílu** z celkového počtu žáků SŠ – v ten školní rok navštěvuje soukromé SŠ již 68 111 žáků. **Maximálního počtu žáků dosáhly soukromé SŠ ve školním roce 1995/96 – více než 92 tisíc, což tvoří 13% podíl z celkového počtu žáků středních škol.** V posledních deseti letech jsme zaznamenali pozvolný nárůst počtu žáků soukromých SŠ, doprovázený mírnými výkyvy. **Mezi lety 2003/04 a 2009/10 počet žáků soukromých SŠ a jejich podíl na celkovém počtu průběžně rostl.** Nejčerstvější data za školní rok 2010/11 ovšem ukazují pokles těchto dvou ukazatelů – počet žáků soukromých SŠ se za rok snížil o 6 501 žáků a podíl počtu žáků soukromých SŠ poklesl o 0,6 procentního bodu.

Pro úplnost dodáváme, že církevní střední školy se dlouhodobě pohybují na konci pomyslného žebříčku - počet žáků navštěvujících školy tohoto zřizovatele nepřesáhl ani jednou ve sledovaném období desetitisícovou hranici a 2% podíl. **Navíc v posledních letech se podíl počtu žáků**

navštěvující církevní školy pohybuje mezi 1,6-1,7%. Následující graf ukazuje procentuální podíly soukromých zřizovatelů z pohledu počtu žáků navštěvujících střední školy.

Graf 1 Počet žáků na středních školách - dle zřizovatele v % - 1991/92 – 2010/11



2.3.2. Učitelé na středních školách

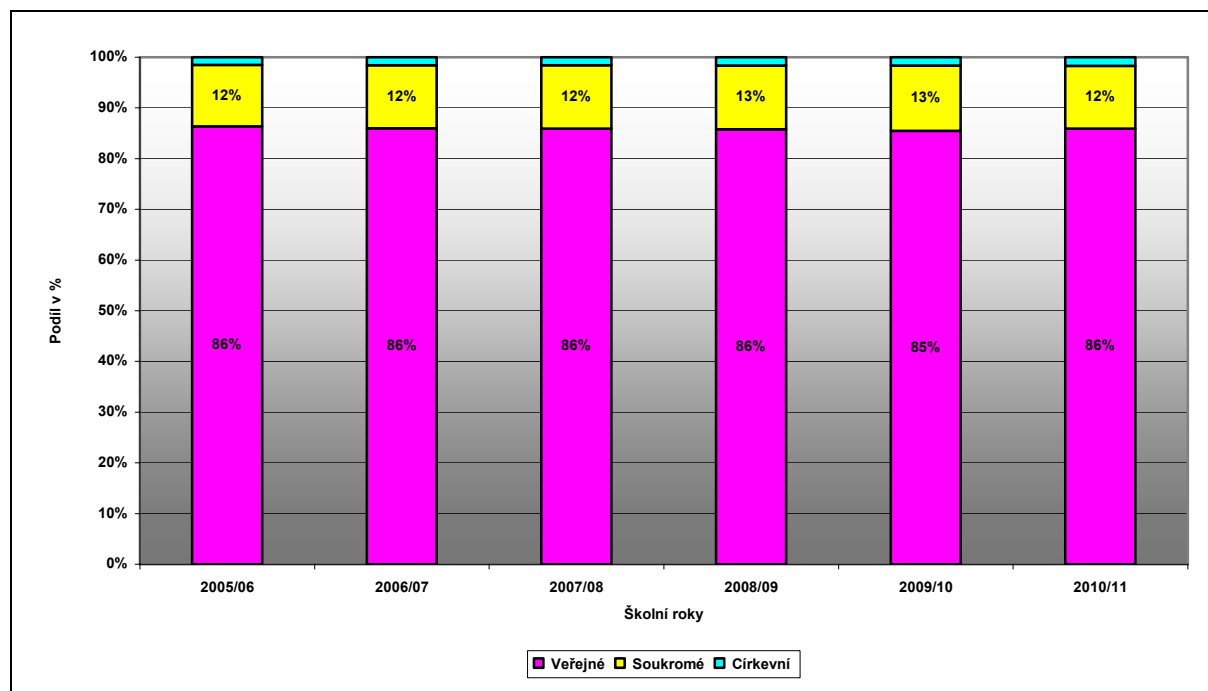
Rozdíly v metodice sběru dat nám dovolují porovnat počty učitelů zajišťujících středoškolskou výuku od školního roku 2005/06. Počet učitelů na SŠ celkem v posledních pěti letech klesá. Obdobně jsou na tom počty učitelů ve školách veřejných zřizovatelů. V celém sledovaném období poklesl celkový počet středoškolských učitelů o 4 % a zároveň jsme zaznamenali pokles počtu učitelů na veřejných SŠ o téměř 5 %. Počet učitelů na soukromých SŠ se snížil o necelé 2 %. Naopak, počet učitelů církevních SŠ vzrostl o více jak 6 %. **Pro úplnost dodáváme, že podíl mužů v učitelském sboru je zde vyšší než u nižších úrovní vzdělávání. Dlouhodobě se pohybuje kolem 42 %.**

Tab. 14 Učitelé středních škol – 2005/06 – 2010/11

	2005/06	2006/07	2007/08	2008/09	2009/10	2010/11
Celkem	47 352,1	47 452,0	47 124,3	46 734,9	46 488,8	45 384,9
Veřejné	40 900,9	40 797,3	40 486,7	40 090,0	39 731,0	38 995,5
Soukromé	5 726,6	5 915,2	5 885,7	5 887,6	6 007,4	5 619,6
Církevní	724,6	739,5	751,9	757,3	750,4	769,8

Následující graf ilustruje procentuální podíly učitelů SŠ na jejich celkovém počtu na této úrovni vzdělávání. Veřejní zřizovatelé si dlouhodobě drží minimálně 85% podíl. **Podíl učitelů soukromých SŠ se ve sledovaném období pohybuje v rozmezí 12-13%.** Podíl učitelů církevních škol se opět pohybuje v nízkých hodnotách, konkrétně v rozmezí 1-2%.

Graf 2 Střední školy - podíly učitelů dle zřizovatele v % - 2005/06 – 2010/11



2.3.3. Žáci ve středních školách dle státního občanství

Další text s tabulkou se věnuje žákům středních škol rozdělených dle zřizovatelů a státního občanství. Podobně jako v nižších úrovních vzdělávání zde sledujeme více jak 97 % podíl českých žáků ve středních školách bez ohledu na zřizovatele. Žáci s českým občanstvím dávají v 85 % přednost vzdělávání ve školách krajských zřizovatelů, 13 % Čechů se vzdělává ve středních školách soukromých. Sloveňští občané v ČR preferují školy veřejné, 74 % Slováků studujících SŠ navštěvuje právě je. Soukromé SŠ navštěvuje 24 % Slováků. Téměř 30 % žáků pocházejících z ostatních evropských států navštěvují soukromé střední školy.

Tab. 15 Žáci v středních školách dle státního občanství a zřizovatele – školní rok 2010/2011

Zřizovatel	celkem	v tom státní občanství				
		Česká republika	Slovensko	ostatní státy EU 27	ostatní evropské státy	ostatní státy světa
Veřejný	451 450	445 087	1 147	376	2 292	2 548
Soukromý	72 222	70 251	375	131	940	525
Církevní	9 217	9 093	18	14	44	48
Celkem	532 889	524 431	1 540	521	3 276	3 121

2.3.4. Střední vzdělání s maturitou

Úspěšné složení maturitní zkoušky je nezbytným předpokladem studia na vysoké školy. Jaká je situace ve středním školství s ohledem na způsob ukončení studia? Střední školy lze rozdělit také dle tohoto kritéria na střední vzdělání ukončené maturitou (*obory středního vzdělání s maturitní zkouškou, nástavbové studium, zkrácené studium s maturitní zkouškou*) a bez maturity (*obory středního vzdělání a středního vzdělání s výučním listem, zkrácené studium s výučním listem*).

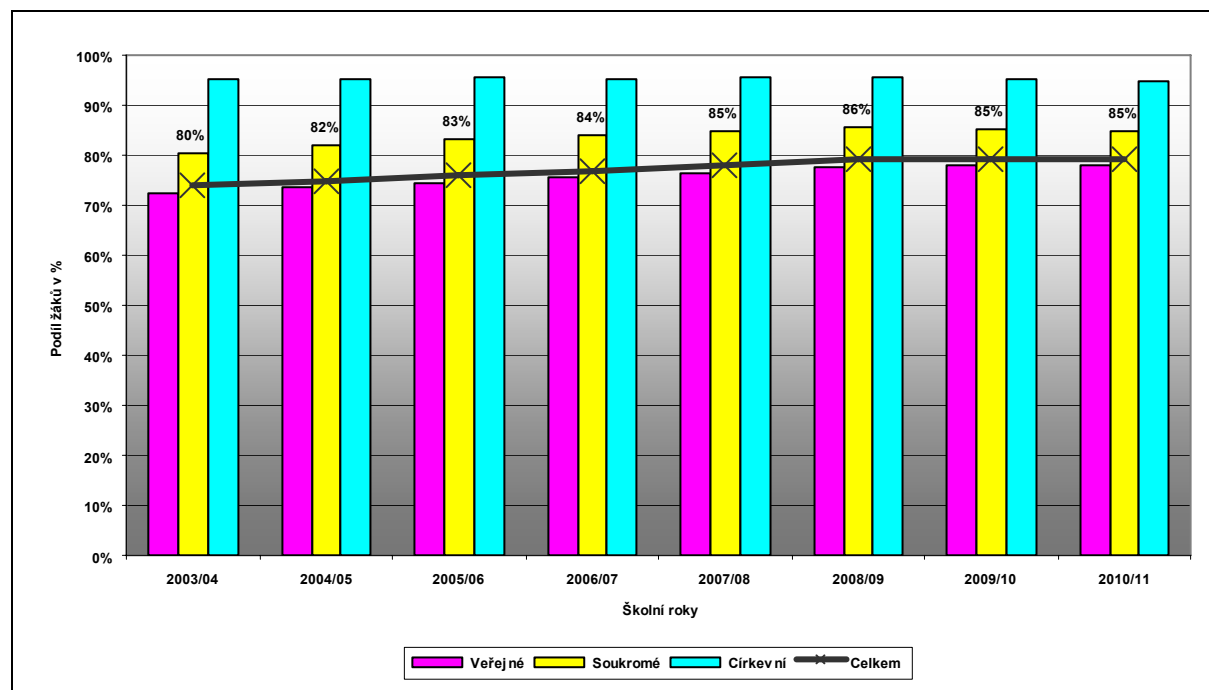
Tab. 16 Žáci středních škol dle zřizovatele a způsobu ukončení studia - 2003/04-2010/11

		2003/04	2004/05	2005/06	2006/07	2007/08	2008/09	2009/10	2010/11
Celkem	Střední vzdělávání bez maturity	150 720	145 345	138 984	132 835	125 299	118 196	115 526	110 636
	Střední vzdělávání s maturitou	425 895	434 160	438 621	443 750	443 968	446 130	440 734	422 282
	Celkem	576 615	579 505	577 605	576 585	569 267	564 326	556 260	532 918
Veřejné	Střední vzdělávání bez maturity	135 605	131 101	125 529	119 781	112 945	106 480	103 281	99 092
	Střední vzdělávání s maturitou	357 130	363 261	365 975	369 070	368 742	369 765	364 952	352 380
	Celkem	492 735	494 362	491 504	488 851	481 687	476 245	468 233	451 472
Soukromé	Střední vzdělávání bez maturity	14 685	13 836	13 046	12 616	11 925	11 302	11 793	11 063
	Střední vzdělávání s maturitou	60 477	62 511	64 078	65 965	66 305	67 432	66 937	61 166
	Celkem	75 162	76 347	77 124	78 581	78 230	78 734	78 730	72 229
Církevní	Střední vzdělávání bez maturity	430	408	409	438	429	414	452	481
	Střední vzdělávání s maturitou	8 288	8 388	8 568	8 715	8 921	8 933	8 845	8 736
	Celkem	8 718	8 796	8 977	9 153	9 350	9 347	9 297	9 217

Na první pohled je viditelné, že návštěvnost maturitních oborů je jednoznačně vyšší na všech středních školách bez ohledu na zřizovatele.

Nejvyšší procentní podíl vzdělávání v maturitních oborech pozorujeme ve školách církevních zřizovatelů. Situace je zde stabilní, podíl počtu žáků, kteří ukončují střední vzdělání maturitní zkouškou dosahuje ve sledovaném období minimálně 95 %. Žáci navštěvující SŠ zřízené veřejným zřizovatelem vykazují aktuálně 78 % podíl studia maturitních oborů. Ve sledovaném období tento jev zaznamenal růst o 6 procentních bodů. Návštěvnost maturitních oborů v soukromých školách ve stejném časovém úseku vzrostla o 5 procentních bodů, a to i přesto, že v minulém roce počet žáků poklesl o 1 procentní bod. Aktuálně studuje 85 % žáků soukromých SŠ studijní obory zakončené maturitní zkouškou. Jako pozitivní skutečnost lze hodnotit i fakt, že počet žáků vzdělávajících se v maturitních oborech má celkově rostoucí charakter. V období mezi školními roky 2003/04 a 2010/11 vzrostl tento jev o 5 %.

Graf 3 Podíl žáků vzdělávajících se na SŠ v oborech zakončených maturitní zkouškou - dle zřizovatele - 2003/04 – 2010/11



2.3.5. Oborová struktura soukromých středních škol

Oborová struktura středních škol má ze zřizovatelského pohledu odlišnou strukturu. Soukromé školy se zaměřují především na obory ekonomika a administrativa (32 % žáků), podnikání, dále na obory gastronomie, hotelnictví a turismus (15,5 % žáků), gymnázia (14,6 % žáků) a technické obory (13,2 %). Naopak na veřejných středních školách se žáci nejčastěji vzdělávají v technických oborech (28,8 %), oborech gymnázií (27 %) a oborech ekonomických (15 %). Tyto odlišnosti jsou způsobené zejména tím, že soukromé školy se snažily od samotného počátku jejich vzniku obsadit volné místo na vzdělávacím trhu. Zaměřily se tedy zejména na obory, po kterých byla největší poptávka a v této strategii pokračovaly i nadále. Veřejné školy naopak rozšiřovaly svoji vzdělávací nabídku jak v oborech, které již vyučovaly, tak otvíraly obory nové. Pro porovnání zde uvádíme i informace o církevních soukromých školách, které se ovšem v naprosté většině (73,2 % žáků) zaměřují na všeobecné vzdělávání na gymnáziích.

Tab. 17 Oborová struktura žáků středních škol podle zřizovatele v roce 2010/11

	Počty žáků v 2010/11			Podíly žáků v 2010/11		
	veřejný	soukromý	církev	veřejný	soukromý	církev
Přírodní vědy	7 521	1 103	88	1,7%	1,5%	1,0%
Technické obory	130 197	9 525	57	28,8%	13,2%	0,6%
Zemědělství a lesnictví, veterinářství	18 957	487	–	4,2%	0,7%	-
Zdravotnictví	13 857	308	474	3,1%	0,4%	5,1%
Ekonomika a administrativa, podnikání v odvětvích, obchod	67 510	23 111	–	15,0%	32,0%	-
Gastronomie, hotelnictví, turismus	34 791	11 165	158	7,7%	15,5%	1,7%
Osobní a provozní služby	10 713	3 645	36	2,4%	5,0%	0,4%
Pedagogika, učitelství, sociální péče	9 322	1 445	1 224	2,1%	2,0%	13,3%
Obecně odborná příprava	23 210	1 571	401	5,1%	2,2%	4,4%
Ostatní humanitní a společenské obory	6 412	6 691	29	1,4%	9,3%	0,3%
Gymnázia	121 787	10 529	6 750	27,0%	14,6%	73,2%
Umění a užité umění	7 195	2 649	–	1,6%	3,7%	-

2.3.6. Úroveň kvalifikace učitelů na středních školách

Mezi školními roky 2005/06 a 2010/11 poklesla celková nekvalifikovanost učitelů na SŠ o 2,36 procentního bodu. Nejvíce se snížila nekvalifikovanost u učitelů na veřejných SŠ, vzrostla naopak na církevních středních školách. **Od roku 2007/08 pozorujeme postupný pokles nekvalifikovanosti u učitelů soukromých SŠ. V posledním školním roce vyučovalo na soukromých SŠ přibližně 13 % učitelů bez kvalifikace.**

Tab. 18 Nekvalifikovanost učitelů na středních školách - dle zřizovatele - 2005/06 - 2010/11

	2005/06	2006/07	2007/08	2008/09	2009/10	2010/11
Celkem	15,05%	14,87%	14,54%	13,75%	13,60%	12,69%
Veřejný	15,23%	14,93%	14,53%	13,72%	13,70%	12,69%
Soukromý	14,58%	15,04%	15,17%	14,52%	13,50%	13,18%
Církevní	8,78%	10,06%	10,08%	9,81%	9,37%	9,30%

2.4. Soukromé školství na úrovni vyššího odborného vzdělávání

Vyšší odborné vzdělávání je zajišťováno vyššími odbornými školami (dále také „VOŠ“). Svou existenci započaly v ČR v školním roce 1996/97, kdy byla uzákoněna možnost jejich vzniku. Tento typ školy je určen pro vzdělávání studentů, kteří ukončili studium na střední škole. „*Vyšší odborné vzdělávání rozvíjí a prohlubuje znalosti a dovednosti studenta získané ve středním vzdělávání a poskytuje všeobecné a odborné vzdělání a praktickou přípravu pro výkon náročných činností.*“⁷ Délka studia je zpravidla stanovena na 3 roky včetně praxe. Zdravotnické obory jsou často nastaveny na 3,5 roku studia. Zájemci o vyšší odborné vzdělání musí splňovat následující požadavky. Úspěšné absolvování maturitní zkoušky a splnění podmínek pro přijetí v přijímacím řízení. Přijetí uchazeče ke studiu na vyšší odborné škole podléhá rozhodnutí ředitele školy. **Vyšší odborné vzdělávání se skládá z teoretické a praktické přípravy. Dlouhodobá odborná praxe je nejvíce typickým znakem této úrovně vzdělávání.** Po úspěšném dokončení studia absolventi získávají titul „diplomovaný specialista, který se ve zkrácené podobě „DiS. „ uvádí za jménem.

Mezi školními roky 1992/93 – 1995/96 bylo vyšší odborné studium ukončené absolutoriem experimentálně ověřováno na vybraných středních odborných školách. Vyšší odborné školy byly uzákoněny až od školního roku 1996/97, proto od tohoto roku uvádíme i časové řady. Vyšší odborné vzdělávání je řazeno v současnosti mezi terciární, nevysokoškolský sektor.⁸ V analýze se zaměříme na prezentaci dat od školního roku 1997/98 s důrazem na soukromé zřizovatele.

2.4.1. Vyšší odborné školy

Jako v předchozích kapitolách, i v této se nejprve věnujeme celkovému počtu VOŠ s přihlédnutím na typ zřizovatele. Do kategorie veřejné spadají VOŠ zřízené krajem nebo jiným resortem (MV, MO), MŠMT nezřizuje žádné. **Vývoj počtu škol vyššího odborného vzdělávání má i přes drobné výjimky rostoucí charakter.** Minimum nalezneme ve školním roce 1997/98 – 156 škol. Maximum nabývá tato časová řada v letech 2008/09 a 2009/10 – celkem 184 škol. Rozdíl v počtu škol mezi prvním a posledním rokem sledovaného období celkově zvýšil o 24 škol, neboli 15%. **Školy vyššího odborného vzdělávání zřízené soukromým zřizovatelem dosáhly svého početního maxima v školním roce 2010/11, a to sice 50 škol.** Minimum vidíme hned v prvních letech, kdy se vyučovalo na 40 školách. Od počátku jejich existence došlo k 25 % nárůstu. Církevní školy se co do počtu pohybují v rozpětí 11-13 škol. Je vhodné ovšem poznamenat, že 13 škol církevního zřizovatele bylo pouze v jediném školním roce, 2005/06 a jejich počet zůstává kromě této výjimky již více jak 10 let stejný.

Tab. 19 Vyšší odborné školy dle zřizovatele 1996/97 – 2010/11

	1996/97	1997/98	1998/99	99/2000	2000/01	2001/02	2002/03	2003/04
VOŠ celkem	158	156	168	166	165	166	168	169
Veřejné	107	105	109	109	108	109	111	113
Soukromé	40	40	47	45	45	45	45	44
Církevní	11	11	12	12	12	12	12	12
	2004/05	2005/06	2006/07	2007/08	2008/09	2009/10	2010/11	
VOŠ celkem	174	176	174	177	184	184	182	
Veřejné	115	114	114	118	123	124	120	
Soukromé	47	49	48	47	49	48	50	
Církevní	12	13	12	12	12	12	12	

Jak je patrné z předešlých i následujících tabulek, dominantní pozici opět prokazují veřejní zřizovatelé. **Jejich podíl na celkovém počtu VOŠ neklesl za sledované období pod 65%.** Dlouhodobě se rozmezí jejich podílu pohybuje mezi 65 % - 68 %. Menší než čtvrtinový podíl na celkovém počtu VOŠ ve sledovaném období u soukromých nenalezneme. Ve světle těchto skutečností lze považovat situaci v oblasti VOŠ, alespoň z tohoto pohledu, za poměrně stabilní.

⁷ Školský zákon, zákon č. 561/2004 Sb., část šestá, hlava I

⁸ více o současném stavu vyššího odborného školství viz např. publikace *Vyšší odborné školy na rozcestí - Analýza stavu a možného vývoje sektoru vyššího odborného vzdělávání*, M.Karpíšek a kol., MŠMT, vydáno 2009

Tab. 20 Vyšší odborné školy - % podíl zřizovatelů 1996/97 – 2010/11

	1996/97	1997/98	1998/99	99/2000	2000/01	2001/02	2002/03	2003/04
Veřejné	68%	67%	65%	66%	65%	66%	66%	67%
Soukromé	25%	26%	28%	27%	27%	27%	27%	26%
Církevní	7%	7%	7%	7%	7%	7%	7%	7%
	2004/05	2005/06	2006/07	2007/08	2008/09	2009/10	2010/11	
Veřejné	66%	65%	66%	67%	67%	67%	66%	
Soukromé	27%	28%	28%	27%	27%	26%	27%	
Církevní	7%	7%	7%	7%	7%	7%	7%	

2.4.2. Studenti vyšších odborných škol

Následující tabulky se věnují počtu studentů VOŠ. Celkový počet studentů se v prvních letech existence terciárních VOŠ zvyšoval z minimální hodnoty (15 184 studentů) až do maxima v roce 1999/2000, kdy jich studovalo 31 376. V roce 1999/2000 neodcházeli ze středních škol prakticky žádní absolventi oborů ukončených maturitní zkouškou (důsledek zavedení povinné školní docházky v roce 1995) a vyšší odborné školy díky tomu v roce 2000/01 přijaly mnohem méně studentů než v minulých letech. Od tohoto roku má vývoj sledovaného ukazatele velmi nepravidelný charakter. V posledních letech se ustálil celkový počet studentů vyšších odborných škol mezi 27 a 28 tisíci.

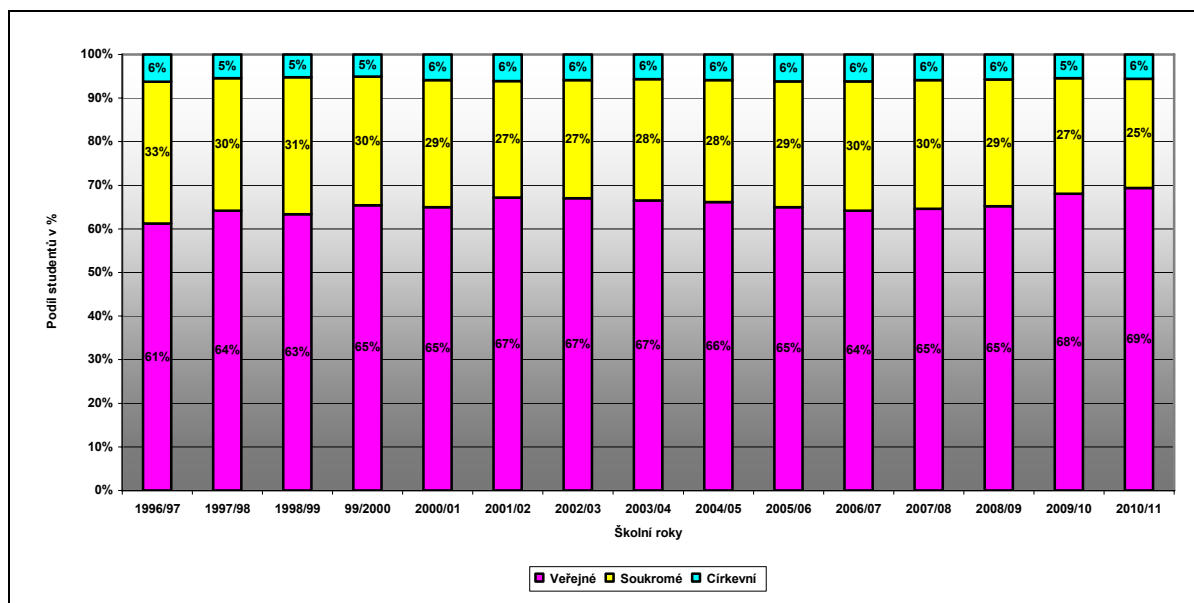
Tab. 21 Studenti vyšších odborných škol 1996/97 – 2010/11

	1996/97	1997/98	1998/99	99/2000	2000/01	2001/02	2002/03	2003/04
VOŠ studenti celkem	15 184	25 586	29 566	31 376	26 913	27 072	27 620	30 681
Veřejné	9 303	16 412	18 724	20 519	17 486	18 178	18 505	20 406
Soukromé	4 935	7 787	9 294	9 260	7 842	7 252	7 496	8 542
Církevní	946	1 387	1 548	1 597	1 585	1 642	1 619	1 733
	2004/05	2005/06	2006/07	2007/08	2008/09	2009/10	2010/11	
VOŠ studenti celkem	29 759	28 792	27 650	28 774	28 027	28 749	29 800	
Veřejné	19 678	18 698	17 748	18 583	18 267	19 560	20 674	
Soukromé	8 340	8 314	8 187	8 508	8 156	7 636	7 453	
Církevní	1 741	1 780	1 715	1 683	1 604	1 553	1 673	

Pokud nepočítáme první rok jejich existence, nejméně studentů se vyskytovalo na půdě soukromých VOŠ v roce 2002, kdy se zde vzdělávalo celkem 7 252 studentů. **Maximálních hodnot nabývá tento ukazatel v letech 1998/99 a 1999/2000, kdy se v soukromých VOŠ objevilo 9 294, resp. 9 260 studentů.** Co se týče aktuálního vývoje, od školního roku 2007/08 jsme zaznamenali více jak 12 % pokles studentů soukromých VOŠ.

Jak vypadají procentuelní podíly jednotlivých zřizovatelů? Odpověď nalezneme v následujícím grafu. Veřejné VOŠ si dlouhodobě udržují vedoucí pozici mezi zřizovateli, jejich podíl se pohybuje v rozmezí 61–69 %. Podíl církevních VOŠ se pohybuje v rozmezí mezi 5-6 % po celou dobu existence jejich existence. **Soukromí zřizovatelé dokázali zaujmout ve sledovaném období alespoň 25 % (v školním roce 2010/11), nejvýše však 32 % (v roce 1998/1999) studentů vyššího odborného školství. Od roku 2007/08 dochází k postupnému snižování podílu studentů VOŠ soukromých zřizovatelů. V tomto období došlo k poklesu o 4 procentní body.**

Graf 4 Počet studentů na VOŠ - dle zřizovatele v % - 1996/97 – 2010/11



2.4.3. Učitelé na vyšších odborných školách

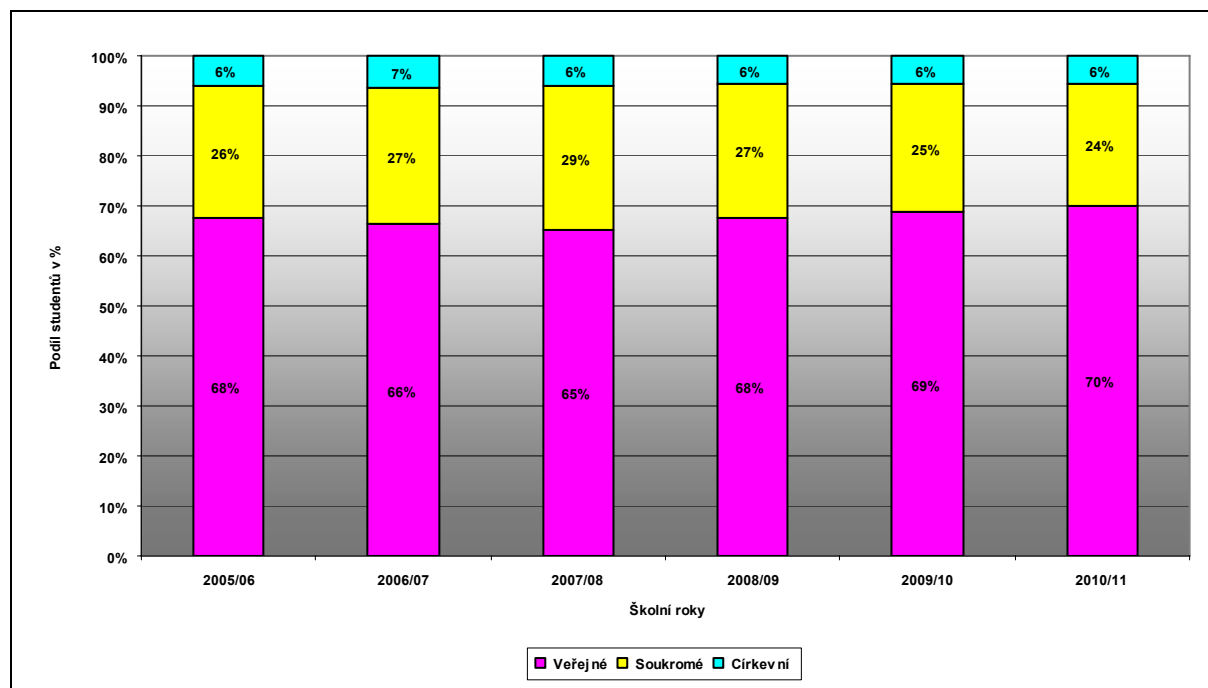
V dalším textu se budeme věnovat počtu vyučujících spojených s vyšším odborným vzděláváním. Nejprve se podíváme na souhrnné počty učitelů rozlišených dle zřizovatele. Metodické změny ve směru dat nám opět umožňují porovnávat stavy učitelů od školního roku 2005/06.

Tab. 22 Počet učitelů na vyšších odborných školách - dle zřizovatele 1996/97 – 2010/11

	2005/06	2006/07	2007/08	2008/09	2009/10	2010/11
Celkem	1 923,0	1 792,2	1 799,0	1 815,2	1 806,2	1 841,0
Veřejné	1 300,0	1 190,8	1 171,3	1 229,9	1 245,4	1 289,0
Soukromé	506,0	483,4	516,8	481,6	459,0	449,9
Církevní	117,0	118,0	110,9	103,7	101,8	102,1

Nejvíce učitelů celkem evidujeme v školním roce 2005/06, kdy celkem učilo 1 923,0 učitele přepočteného na plný úvazek. V témže roce sledujeme také maximum počtu učitelů na veřejných VOŠ. **Co se týče učitelů na soukromě zřízených VOŠ, nejvyšší hodnotu jejich počtu jsme zaznamenali v roce 2007/08. Od té doby se jejich počet snižuje - klesl o více jak 11 %. Tato skutečnost může být reakcí na snižující se počet studentů soukromých VOŠ, zaznamenaný v předchozí podkapitole. Podíl učitelů VOŠ veřejných zřizovatelů se v posledních 4 letech zvýšil o 5 procentních bodů na 70 %. Naproti tomu podíl učitelů na soukromých VOŠ poklesl ve stejném období o 5 procentních bodů a ve školním roce 2010/11 tak na soukromých VOŠ vyučovalo 24 % ze všech učitelů VOŠ. Se zvyšujícím se podílem učitelů ve veřejných VOŠ klesá jejich podíl v soukromých a naopak. Podíl návštěvnosti církevních VOŠ se pohybuje v rozmezí 6 - 7 %.**

Graf 5 Přepočtené počty učitelů na VOŠ – dle zřizovatele v % - 2005/06 – 2010/11



2.4.4. Úroveň kvalifikace učitelů na vyšších odborných školách

Celková nekvalifikovanost učitelů na VOŠ ve sledovaném období nepatrně snížila, podobně jako u učitelů vyučujících na veřejných VOŠ. Nejvyšší pokles (o 3,5 procentního bodu) jsme zaznamenali u učitelů na církevních VOŠ, kde se v posledních letech nekvalifikovanost trvale snižuje. **Naproti tomu u učitelů na soukromých VOŠ od roku 2007/08 sledujeme neustálý vzestupný trend nekvalifikovanosti. Celkově došlo u učitelů na soukromých SŠ mezi lety 2005/06 a 2010/11 k nárůstu nekvalifikovanosti o jeden procentní bod.**

Tab. 23 Nekvalifikovanost učitelů na VOŠ - dle zřizovatele - 2005/06 - 2010/11

	2005/06	2006/07	2007/08	2008/09	2009/10	2010/11
Celkem	5,19%	6,20%	5,55%	5,42%	5,32%	5,14%
Veřejný	5,24%	6,29%	5,55%	5,56%	5,20%	5,06%
Soukromý	5,02%	6,08%	5,09%	5,40%	6,01%	6,13%
Církevní	5,38%	5,76%	5,86%	3,86%	3,54%	1,86%

2.4.5. Oborová struktura soukromých vyšších odborných škol

Vyšší odborné školy se obecně zaměřují zejména na zdravotnické obory, obory pedagogiky a sociální péče, dále na obory technické a právní. Nicméně i v případě vyšších odborných škol se oborová struktura liší ze zřizovatelského pohledu. **Soukromé vyšší odborné školy vyučují studenty zejména v oborech práva a právní činnosti (22,7 %) a dále v prakticky stejnou měrou v oborech humanitních, gastronomických, pedagogických, ekonomických a zdravotnických (ve všech případech 13–14 % studentů).** Oborová struktura v případě soukromých škol poměrně vyvážená, ovšem s výjimkou technických a uměleckých oborů.

Naopak veřejné vyšší odborné školy se zaměřují především na obory zdravotnické (25,5 % studentů), obory pedagogiky a sociální péče (17,9 %) a obory ekonomické (16,1 % studentů). Ostatní oborové skupiny jsou zastoupeny nejvýše 10 %.

Církevní vyšší odborné školy tvoří spíše doplňkový segment ke školám veřejným a soukromým. Zaměřují se výhradně na obory pedagogiky a sociální péče (63 % studentů), ostatní humanitní a společenské obory (23 %) a na zdravotnictví (14 %).

Tab. 24 Oborová struktura žáků vyšších odborných škol podle zřizovatele v roce 2010/11

	Počty studentů v 2010/11			Podíly studentů 2010/11		
	veřejný	soukromý	církev	veřejný	soukromý	církev
Přírodní vědy	186	-	-	0,9%	-	-
Elektrotechnika, telekomunikace a VT	983	177	-	4,8%	2,4%	-
Ostatní technické obory	2 234	162	-	10,8%	2,2%	-
Zemědělství a lesnictví	709	-	-	3,4%	-	-
Zdravotnictví	5 257	939	234	25,5%	12,6%	14,0%
Ekonomika a administrativa	3 316	945	-	16,1%	12,7%	-
Pedagogika, učitelství a sociální péče	3 699	973	1 055	17,9%	13,1%	63,1%
Gastronomie, hotelnictví, turismus	825	990	-	4,0%	13,3%	-
Právo, právní činnost	1 881	1 693	-	9,1%	22,7%	-
Ostatní humanitní a společenské obory	861	1 047	384	4,2%	14,0%	23,0%
umění a užité umění	700	527	-	3,4%	7,1%	-

2.4.6. Přijímací řízení na vyšší odborné školy

Zájemci o studium na vyšší odborné školy musí splňovat určité požadavky na přijetí. Kromě toho, že se musí prokázat úspěšným složením maturitní zkoušky, je třeba zdárně absolvovat přijímací řízení. Konkrétní podmínky a náročnost se liší u jednotlivých škol, v mnoha případech jsou studenti přijati bez přijímacích zkoušek. Podívejme se na několik zajímavých ukazatelů, které se k přijímacímu řízení vztahují.

Index přihlášek vyjadřuje poměr počtu přihlášek ku počtu přihlášených, tedy počet přihlášek připadajících na 1 přihlášeného. V následující tabulce vidíme přehled vývoje tohoto indexu ve sledovaném období. Na první pohled je patrné, že nejvyšších hodnot nabývá dlouhodobě index u veřejných zřizovatelů. Nejnižší hodnoty v celém období sledujeme u církevních škol. Je vhodné upozornit na fakt, že **index přihlášek v případě soukromých zřizovatelů dlouhodobě a kontinuálně klesá**. Důvodem může být například menší obava ze selhání při přijímacích zkouškách než u veřejných VOŠ nebo zvýšený zájem o vysokoškolské studium a z toho plynoucí menší počet přihlášek. Pozvolna se blíží hodnotám škol církevních zřizovatelů. Indexy přihlášek u škol všech zřizovatelů zaznamenaly ve sledovaném období pokles. Hodnoty indexů VOŠ veřejných zřizovatelů poklesly o 15, soukromých o 8 a církevních o 3 procenta.

Tab. 25 Index přihlášek - VOŠ - dle zřizovatele 1997/98 – 2010/11

	1997/98	1998/99	99/2000	2000/01	2001/02	2002/03	2003/04	2004/05	2005/06	2006/07	2007/08	2008/09	2009/10	2010/11
Veřejný	1,34	1,39	1,40	1,31	1,32	1,27	1,30	1,27	1,24	1,33	1,21	1,12	1,15	1,14
Soukromý	1,12	1,15	1,13	1,13	1,15	1,12	1,11	1,10	1,10	1,07	1,05	1,03	1,03	1,03
Církevní	1,06	1,05	1,09	1,06	1,04	1,04	1,05	1,03	1,04	1,03	1,02	1,03	1,02	1,03

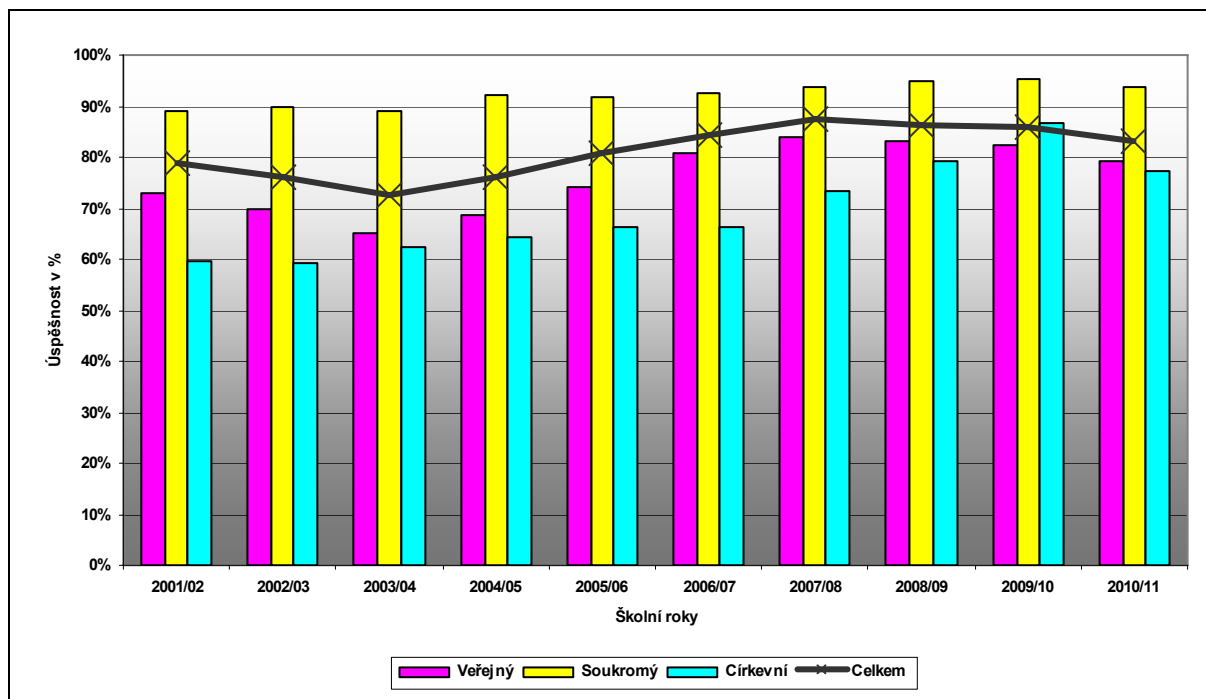
Důležitým srovnávacím indikátorem atraktivity je bezesporu ukazatel úspěšnosti uchazečů u přijímacího řízení. V počátcích existence vyšších odborných škol se úspěšnost počítala jako podíl počtu přijatých/počtu přihlášených. **Od školního roku 2004/2005 se však změnila metodika výpočtu a stejný ukazatel je v současnosti kalkulován jako počet přijatých/počet uchazečů, kteří se opravdu dostavili k přijímacímu řízení.** Údaj, zda se uchazeč dostavil k přijímacímu řízení se však eviduje až od školního roku 2000/01. Z tohoto budeme také vycházet při prezentaci následujících dat.

Další tabulka tedy ukazuje úspěšnost uchazečů o studium na VOŠ dle zřizovatele. Již na první pohled je patrné, že **nejvyšší úspěšnost mají uchazeči o studium na soukromých VOŠ, která kromě let 2001/02 a 2003/04 vždy přesáhla 90 % hranici.** Nejnižší úspěšnost měli dlouhou dobu zájemci o studium na církevních školách, ale minulý školní rok byla již nejnižší úspěšnost u škol veřejných zřizovatelů. Grafická ilustrace hned pod tabulkou.

Tab. 26 Úspěšnost uchazečů o studium na VOŠ dle zřizovatele - 2001/02 – 2010/11

	2001/02	2002/03	2003/04	2004/05	2005/06	2006/07	2007/08	2008/09	2009/10	2010/11
Veřejný	73%	70%	65%	69%	74%	81%	84%	83%	82%	79%
Soukromý	89%	90%	89%	92%	92%	92%	94%	95%	95%	94%
Církevní	59%	59%	62%	64%	66%	66%	73%	79%	87%	77%
Celkem	79%	76%	72%	76%	81%	84%	87%	86%	86%	83%

Graf 6 Úspěšnost uchazečů o studium na VOŠ - dle zřizovatele - 99/2000 – 2010/11



2.4.7. Studenti vyšších odborných škol dle státního občanství

Studenti s českým státním občanstvím dávají evidentně přednost veřejným zřizovatelům v téměř 70 % případů. Studenti soukromých VOŠ tvoří téměř čtvrtinu z celkového počtu českých studentů.

Tab. 27 Studenti VOŠ dle státního občanství a zřizovatele – školní rok 2010/11

Zřizovatel	celkem	v tom státní občanství				
		Česká republika	Slovensko	ostatní státy EU 27	ostatní evropské státy	ostatní státy světa
Veřejný	20 668	20 488	83	7	67	23
Soukromý	7 452	7 254	108	10	59	21
Církevní	1 673	1 625	29	2	14	3
Celkem	29 793	29 367	220	19	140	47

Slovenští studenti navštěvující české VOŠ preferují z téměř 50 % studium na soukromých VOŠ. Podíl studentů soukromých VOŠ pocházejících z ostatních států EU27 přesahuje 52 %. **Je patrné, že rozdíly mezi názory při rozhodování českých a zahraničních studentů existují - cizí státní občané dávají přednost soukromým VOŠ více než Češi.**

2.5. Soukromé školství na úrovni vysokých škol

Vysoké školy (dále také „VŠ“) tvoří vrchol vzdělávací soustavy České republiky. „Vysoké školy jako nejvyšší článek vzdělávací soustavy jsou vrcholnými centry vzdělanosti, nezávislého poznání a tvůrčí činnosti a mají klíčovou úlohu ve vědeckém, kulturním, sociálním a ekonomickém rozvoji

společnosti...⁹ Mezi další úlohy a funkce vysokých škol patří např. uchovávání a vylepšování dosaženého poznání, umožnění přístupu k vysokoškolskému vzdělání, získání odpovídající profesní kvalifikace apod. Svou činnost zaměřují vědeckým, výzkumným, vývojovým a inovačním směrem a podílí se na celoživotním vzdělávání. Jsou důležitým prvkem celospolečenské diskuse o různých tématech. Vysoké školy podle jednoho z kritérií dělíme na univerzitní nebo neuniverzitní typ vysoké školy. **Další členění (podle zřizovatele) umožňuje vysoké školy rozlišit na veřejné, soukromé a státní.** Státní vysoká škola může být policejní nebo vojenská. **Veřejné vysoké školy jsou zřizovány zákonem, soukromé státním souhlasem, který vydává MŠMT.** Podrobné analýze vysokých škol na území ČR se věnuje publikace ČSÚ z minulého roku „Historie vysokého školství“¹⁰, kde mohou zájemci nalézt spoustu relevantních a podstatných informací k tomuto tématu.

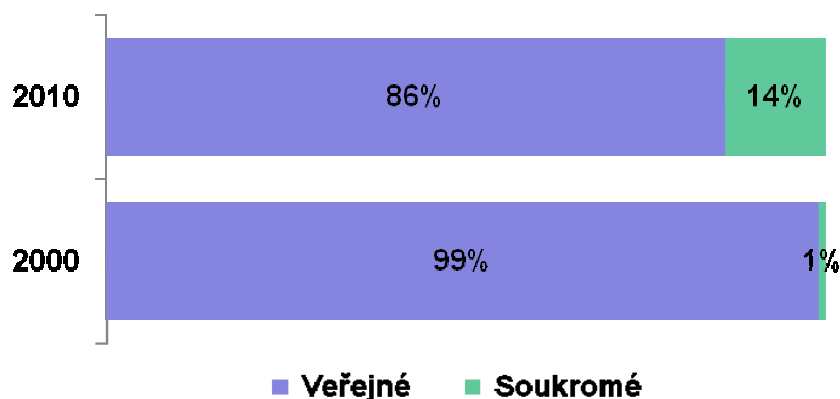
2.5.1. Vysoké školy

Jak bylo řečeno, jeden způsob nám umožňuje rozdělit existující vysoké školy na českém území na veřejné, soukromé a státní. V následující tabulce jsou zahrnuty v příslušném roce pouze soukromé VŠ, které měly akreditaci k 30.10. Považujeme za vhodné zmínit, že do roku 2004 existovaly 4 státní VŠ, od roku 2004 jsou evidovány pouze dvě – Policejní akademie ČR a Univerzita obrany. Většina dat za tento druh škol není prezentována z důvodu, že nepředávají data z matrik studentů do systému SIMS, který je základním datovým zdrojem údajů o vysokých školách. Proto je v naší analýze budeme zmiňovat v nejmenší možné míře. Počet veřejných a soukromých vysokých škol znázorňuje následující tabulka. Pro úplnost uvádíme také počet státních VŠ. Celkový počet vysokých škol na českém území má kromě jedné výjimky neklesající charakter. **Počet soukromých VŠ se za uplynulých deset let zvýšil o více jak pětinašobek z 8 škol v roce 2000 na 44 škol v roce 2010.** Naproti tomu počet veřejných VŠ vzrostl absolutně o 3 školy, relativně o 13 %. Celkový počet vysokých škol se zvýšil o více jak dvojnásobek. **Nárůst celkového počtu je jednoznačně výsledkem zvýšení počtu soukromých VŠ.**

Tab. 28 Počet vysokých škol – dle druhu – 2000 - 2010

	2000	2001	2002	2003	2004	2005	2006	2007	2008	2009	2010
VŠ veřejné	23	24	24	24	24	25	25	26	26	26	26
VŠ soukromé	8	13	21	28	36	39	38	42	45	45	44
VŠ státní	4	4	4	4	2	2	2	2	2	2	2
Celkem	35	41	49	56	62	66	65	70	73	73	72

Graf 7 Podíly počtů studentů v letech 2000 a 2010 – dle zřizovatele v %



Při sledování návštěvnosti vysokých škol je možné sledovat reálný počet studentů bez ohledu na počet vysokých škol, na které jsou zapsáni anebo je možné sledovat počet studií – jeden student může teoreticky studovat (být zapsán) více škol, studijních programů či oborů najednou. Do roku 2001 jsou evidovány pouze počty studií. Rozhodli jsme se analyzovat počet fyzických osob, protože se domníváme, že lépe vystihují realitu. Údaje za fyzické osoby byly před rokem 2001 vykazovány k 31.10. příslušného roku, od roku 2001 jsou vykazovány k 31.12. každého roku.

⁹ zákon o vysokých školách, č.111/1998 Sb. , část první

¹⁰ Autorka: Lenka Watier; publikace evidována pod kódem w-3314-10 také na webových stránkách ČSÚ

Vysokoškolské studium se dle forem dělí na prezenční a distanční nebo kombinované studium. **Prezenční forma studia, dříve nazývaná denní, probíhá zpravidla v kterýkoli všední den. Jedinec studující prezenční formu má status studenta a z toho plynoucí výhody.** Naprostá většina zájemců o studium dává přednost právě této formě vzdělávání (v současnosti preferuje přibližně 70% studentů prezenční studium na vysoké škole). **Distanční studium se vyznačuje zejména menší náročností v docházce na přednášky a cvičení, ačkoliv kvalita získaného vzdělání by tím neměla být ohrožena.** Bývá často nahrazováno studiem kombinovaným. Pokud není uvedeno jinak, prezentovaná data jsou dohromady za kombinované i distanční studium.

2.5.2. Studenti na vysokých školách

Přehled počtu studentů vysokých škol v uplynulých jedenácti letech nabízí následující tabulka, která uvádí počty fyzických osob. **Nezpochybnitelným trendem je růst počtu studentů jak na veřejných, tak soukromých VŠ.** V roce 2000 tvořil počet studentů soukromých VŠ pouhé 1 % všech studentů na vysokých školách. Podíl počtu studentů soukromých VŠ se zvyšoval až do roku 2009. V tomto roce činil jejich podíl 15%. V roce 2010 došlo ke snížení o jeden procentní bod a tak **v současnosti tvoří počet studentů soukromých VŠ 14% celkového počtu studentů na vysokých školách.**

Tab. 29 Počet studentů na VŠ dle zřizovatele

	2000	2001	2002	2003	2004	2005	2006	2007	2008	2009	2010
Veřejné VŠ	188 192	198 778	211 876	230 981	246 992	265 377	285 172	303 168	319 174	333 130	339 582
Soukromé VŠ	2 056	4 835	8 494	13 024	18 116	24 440	31 472	41 378	49 557	56 546	57 424
Celkem	190 199	203 506	220 249	243 797	264 878	289 551	316 300	344 065	368 107	388 992	396 307

Ve sledovaném období se zvýšil počet studentů veřejných VŠ o 80 %. Za stejný čas se však počet studentů soukromých VŠ zvýšil téměř 28 krát.

2.5.3. Přijímací řízení na vysoké školy

V následující tabulce vidíme tzv. index přihlášek zájemců o studium na vysoké škole. V předchozí kapitole věnované VOŠ jsme vysvětlili, že tento indikátor prezentuje průměrný počet přihlášek na jednoho přihlášeného. U veřejných vysokých škol vidíme více jak dvojnásobné hodnoty než u škol soukromých. **Zájemci o studium na veřejné VŠ zvyšují pravděpodobnost přijetí podáním dalších přihlášek – příčinu můžeme spatřovat třeba v tom, že studium není zpoplatněné a oproti přijímacím zkouškám na soukromé VŠ rozhodují ve větší míře znalosti a schopnosti.** Příští studenti soukromých vysokých škol naproti tomu nemají potřebu si své budoucí studium pojišťovat dalšími přihláškami – úspěšnost při přijímacím řízení na soukromé vysoké školy je mnohem vyšší než na školy veřejné a pravděpodobnost přijetí je tedy poměrně vysoká.

Tab. 30 Index přihlášek - VŠ dle zřizovatele 2001/02 - 2010/11

	2001/02	2002/03	2003/04	2004/05	2005/06	2006/07	2007/08	2008/09	2009/10	2010/11
Veřejný	2,27	2,16	2,17	2,21	2,28	2,24	2,26	2,24	2,29	2,26
Soukromý	1,06	1,06	1,07	1,06	1,08	1,07	1,07	1,08	1,08	1,09

Jak to vypadá s úspěšností při přijímacích zkouškách zjistíme z následujících dat. Stejně jako u vyšších odborných škol, i zde vidíme dlouhodobě vyšší procentuální úspěšnost zájemců o studium na soukromých vysokých školách – ve sledovaném období přesahuje 92% v každém roce.

Tab. 31 Úspěšnost uchazečů o studium na VŠ – dle zřizovatele 2001/02 – 2010/11

	2001/02	2002/03	2003/04	2004/05	2005/06	2006/07	2007/08	2008/09	2009/10	2010/11
Veřejný	56%	60%	63%	60%	64%	66%	68%	72%	74%	72%
Soukromý	93%	95%	97%	97%	96%	94%	94%	98%	92%	94%
Celkem	58%	62%	65%	63%	67%	70%	72%	76%	77%	76%

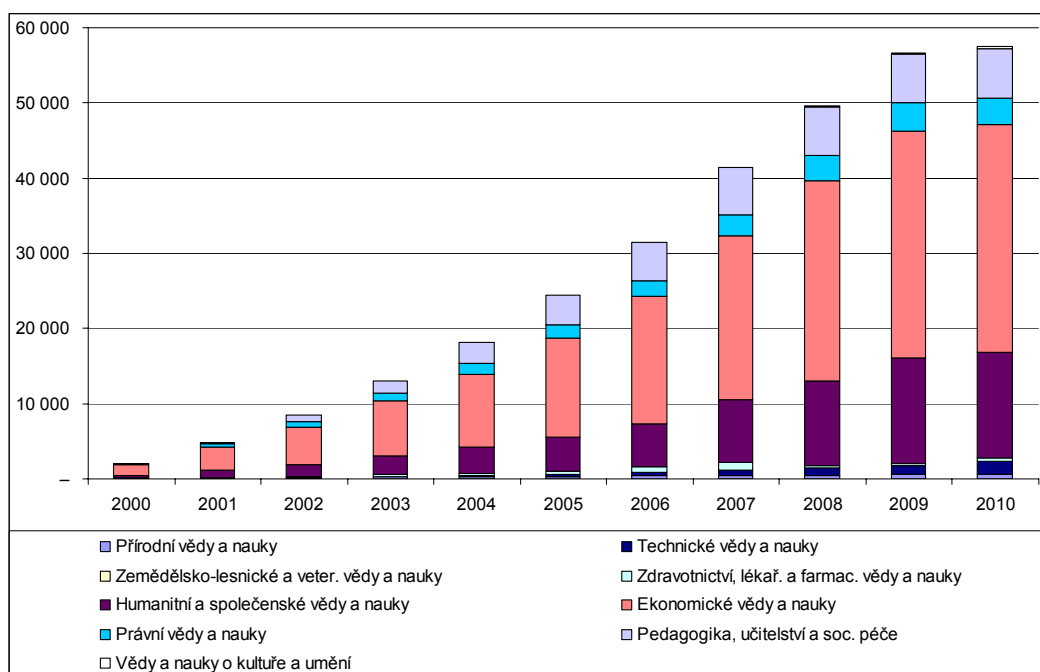
Zde se dokonce tento indikátor blíží 100 % hranici výrazněji než v případě soukromých VOŠ. Nejvyšší pravděpodobnost přijetí měli zájemci ve školním roce 2008/09, kdy na soukromých VŠ pouze 2 % chyběla k dosažení absolutní úspěšnosti všech uchazečů. **U veřejných VŠ jsme mezi lety 2004/05 a 2009/10 zaznamenali neustálé zvyšování hodnot tohoto indikátoru až na 74 %.** V posledním školním roce 2010/11 bylo přijato 72 % zájemců o studium na veřejné vysoké škole.

2.5.4. Oborová struktura soukromých vysokých škol

Soukromé vysoké školy se od samého počátku jejich vzniku zaměřovaly na ekonomické vědy a nauky – podíl studentů v těchto oborech tvořil v roce 2000 celkem 67 % všech studentů soukromých vysokých škol. I přes postupný pokles tohoto podílu v ekonomických oborech stále studuje nadpoloviční většina studentů soukromých vysokých škol (53 % v roce 2010). Z ostatních oborových skupin jsou v případě soukromých vysokých škol významněji zastoupeny ostatní humanitní a společenské obory (24 % studentů) a pedagogika, učitelství a sociální péče (11 % studentů).

Oproti tomu veřejné vysoké školy nabízejí mnohem pestřejší skladbu oborů. Nejvíce zastoupené (z pohledu celkového počtu studentů) jsou technické obory (25 % studentů) a ekonomické vědy a nauky (20 % studentů). Nad desetiprocentní hranici se v rámci veřejných vysokých škol pohybují ještě ostatní humanitní a společenské obory (16 % studentů) a pedagogiky, učitelství a sociální péče (12 % studentů). Zmínku stojí i oborová skupina přírodních věd (9 % studentů) a zdravotnické, lékařské a farmaceutické vědy a nauky (8 % studentů).

Tab. 32 Studenti soukromých vysokých škol podle skupin oborů KKOV v letech 2000-2010



2.5.5. Studenti vysokých škol dle státního občanství

Systém vysokého školství ČR umožňuje samozřejmě studium i cizím státním příslušníkům. Cizinci studují v České republice za stejných podmínek jako naši státní příslušníci, na veřejných vysokých školách platí tedy školné pouze v případě, že studují program v cizím jazyce, a v případě, že překročí standardní dobu studia. V následující tabulce vidíme přehled počtu studentů nejpočetnějších občanství. Nejvíce studentů pochází logicky z ČR. U veřejných VŠ je podíl českých studentů téměř 92 %, u soukromých podíl nabývá hodnoty 82,9 %. Druhou nejpočetnější skupinou jsou Slováci s více jak 5 % podílem v případě veřejných VŠ a více jak 12 % podílem u soukromých VŠ. Studující Slováci zajímá vyšší úroveň českých škol, kvalitnější vzdělání, širší možnost uplatnění po absolvování studia. Zvýšenému výskytu studentů pocházejících ze Slovenska přispívá také fakt, že nejsou jako ostatní cizinci tolik limitováni neznalostí českého jazyka. Podíly občanů jiných států se u veřejných VŠ pohybují hluboko pod jednocentní hranicí. U soukromých VŠ jednocentní hranici překračují ještě státní příslušníci Ruska.

Tab. 33 Studenti vysokých škol – nejpočetnější skupiny studentů dle občanství v roce 2010/11¹¹

	Veřejné VŠ	Soukromé VŠ	Veřejné VŠ	Soukromé VŠ
Celkem	339 582	57 424	x	x
Česko	311 655	47 625	91,8%	82,9%
Slovensko	17 338	7 051	5,1%	12,3%
Rusko	1 709	854	0,5%	1,5%

¹¹ Celkový součet nemusí souhlasit se součtem za VŠ/fakulty, formy studia, typy studijních programů, skupiny studijních programů, města, státní občanství.