

Zemědělství

Zemědělství patří mezi nejstarší druhy hospodářské činnosti člověka. Je jednou ze základních částí primárního sektoru ekonomických činností jako souboru odvětví produkujících základní suroviny pro další zpracování a potraviny pro obyvatelstvo. Jeho úroveň je závislá na řadě faktorů, z nichž mnohé jsou obtížně ovlivnitelné lidskou činností a závisí na půdních, klimatických a dalších přírodních podmínkách, které mohou být značně odlišné v jednotlivých regionech.

V současné době prochází zemědělství a s ním spojený rozvoj venkova výraznými změnami ve všech členských státech Evropské unie a tedy samozřejmě i v České republice. Mění se pohled na zemědělství, které se stává výrazným prvkem venkovského prostoru. Akcentuje se jeho úloha krajinotvorná i vlivy environmentální. Zůstává ale stále významnou ekonomickou aktivitou, reformují se však trendy směru podpor ve smyslu postupného převodu prostředků od přímých plateb do zemědělství k rozvoji venkova. Zatím co „přímé platby“ se soustředily na zajištění stabilního příjmu rolníků vyrábějících dle vlastního rozhodnutí podle očekávané poptávky trhu, „rozvoj venkova“ podporuje funkce zemědělství v životním prostředí a jako poskytovatele veřejných statků. Tato kapitola se pak zabývá porovnáváním řady zemědělských faktorů a parametrů v našich krajích.

Vybrané faktory působící na zemědělství

Půda

Základním předpokladem pro zemědělskou výrobu je vhodná půda. Jednou z možností pro hrubé posouzení vhodnosti kraje pro zemědělství je tak např. podíl zemědělské půdy z celkové rozlohy.

Tabulka 1: Podíl zemědělské půdy z celkové rozlohy kraje

Pramen: Český statistický úřad, Český úřad zeměměřičský a katastrální

Kraj	PHA	STČ	JHČ	PLK	KVK	ULK	LBK	HKK	PAK	VYS	JHM	OLK	ZLK	MSK	ČR
Podíl %	42,3	60,6	49,2	50,7	37,6	52,0	44,5	58,8	60,6	60,5	60,2	53,5	49,4	51,4	54,1
Pořadí	1.	2.	3.	4.	5.	6.	7.	8.	9.	10.	11.	12.	13.	14.	-

V poslední době jsme svědky významných změn parametrů struktury osídlení majících vliv na ekonomiku, ekologii i sociální relace života společnosti. Od poloviny devadesátých let se zastavil proces koncentrace obyvatelstva do urbanistických center a prioritní se stala suburbanizace – tj. stěhování obyvatelstva do zázemí velkých měst, zejména metropolitních oblastí a pozorovatelné jsou dokonce známky desurbanizace, tedy přemísťování zvláště některých vrstev obyvatel do vzdálenějších venkovských oblastí bez výraznějšího propojení s metropolí. Tyto procesy pak v mnohém ovlivňují zemědělství. Roste tlak na uspokojování přímých potřeb obyvatelstva v oblasti bydlení, zaměstnání, atd. Dopady na zemědělství, pak spočívají např. v úbytku zemědělské půdy, která se mění na pozemky určené k investiční výstavbě ať již bytů, rodinných domů s většími či menšími nároky na velikost parcel nebo na výstavbu komunikací, průmyslových podnikatelských zón „na zelené louce“ apod. Dopady se také projevují i v oblasti pracovních sil v zemědělství. Autochtoní obyvatelstvo, které tradičně pracovalo v zemědělství vymírá a mladá generace z vesnických oblastí odchází do urbanistických center, nově příchozí obyvatelé se pak s velkou pravděpodobností nebudou o zemědělskou výrobu zajímat.

Úbytek zemědělských ploch

Vylidňují se zejména malé obce (do 500 obyvatel), ležící v odlehlých oblastech. Pohled na regionální diference působení popsanych změn dává tabelární srovnání absolutních a relativních změn výměry zemědělské půdy.

Tabulka 2: Změny výměry zemědělské půdy v údobí 1994 až 2004

Pramen: Český statistický úřad, Český úřad zeměměřičský a katastrální

Kraj		PHA	STČ	JHČ	PLK	KVK	ULK	LBK	HKK	VYS	PAK	JHM	OLK	ZLK	MSK	ČR
Absolutní	km ²	-3,5	-21,3	-8,8	-13,7	-6,1	-13,2	-2,2	-9,8	-9,7	-16,0	-24,6	+8,1	-4,9	-35	-163,7
	pořadí	12.	3.	9.	6.	10.	4.	13.	7.	8.	5.	2.	14.	11	1.	-
Relativní 1994=100	%	-1,64	-0,31	-0,18	-0,36	-0,49	-0,58	-0,16	-0,35	-0,35	-,38	-0,58	+0,29	-0,25	-1,22	-0,38
	pořadí	1.	10.	12.	7.	5.	3.	13.	9.	8.	6.	4.	14.	11.	2.	-

Jediným případem, kde došlo k nárůstu rozlohy zemědělské půdy byl kraj Olomoucký, ve všech ostatních krajích v souladu s celostní situací se výměra snížila, ve všech ostatních krajích v souladu s celostní situací se výměra snížila. Výměry úbytku s menší výjimkou krajů Jihočeského, Olomouckého a snad i kraje Moravskoslezského úzce korelují s velikostí celkové výměry zemědělské půdy. Pro vzájemné porovnávání krajů mají tak větší vypovídací schopnost změny výměry zemědělské půdy vztažené k její celkové výměře. U suverénně vedoucího kraje Hlavní město Praha je možno vysvětlit více než 1,5% pokles vysokou potřebou stavebních ploch pro dopravní, průmyslovou, logistickou a obchodní, administrativní a jinou výstavbu a podobně je možné nalézt obdobné příčiny potřeb u kraje Moravskoslezského na druhém místě. Ostatní kraje pak následují s méně než polovičními úbytky.

Půda pro intenzivní zemědělskou výrobu

Odlišné mezikrajské diference jsou vidět v rozloze půdy určené k intenzivní rostlinné výrobě. Do této kategorie jsou zde zahrnuty pozemky využívané pro pěstování zemědělských plodin v osevních postupech včetně dočasně zatravněných nebo s víceletými krmnými plodinami, plochy skleníků, pařenišť a fóliovníků. Patří sem také plochy zahrad, ovocných sadů, chmelnic, vinic atp. Nepatří sem trvalé travnaté porosty.

Tabulka 3: Podíl půdy určené k intenzivní zemědělské rostlinné výrobě z rozlohy v roce 2004

Pramen: Český statistický úřad, Český úřad zeměměřičský a katastrální

Kraj	PHA	STČ	JHČ	PLK	KVK	ULK	LBK	HKK	PAK	VYS	JHM	OLK	ZLK	MSK	ČR
%	40,6	54,2	33,2	36,7	18,2	39,0	24,8	44,0	47,4	48,5	56,2	43,5	35,2	35,6	41,7
Pořadí	7.	2.	12.	9.	14.	8.	13.	5.	4.	3.	1.	6.	11.	10.	-

Podíl rozlohy pro intenzivní rostlinnou výrobu může být jedním z pomocných kritérií pro určení, zda určitý kraj je možné pokládat za zemědělský či nikoliv. V každém případě je možné konstatovat, že kraje Jihomoravský, Středočeský, Vysočina, Pardubický, Královéhradecký a Olomoucký mají nadprůměrný podíl půdy pro intenzivní zemědělskou rostlinnou výrobu a tedy dobrou pozici pro rozvoj zemědělství.

Tabulka 4: Úbytek půdy určené k intenzivní zemědělské rostlinné výrobě 1994 - 2004

Pramen: Český statistický úřad, Český úřad zeměměřičský a katastrální

Kraj	PHA	STČ	JHČ	PLK	KVK	ULK	LBK	HKK	PAK	VYS	JHM	OLK	ZLK	MSK	ČR
Úbytek z celk. rozlohy %	0,7	0,3	1,7	0,9	4,3	2,7	1,8	0,9	0,6	0,1	0,2	1,5	0,9	3,2	1,3
Pořadí	10.	12.	5.	8.	1.	3.	4.	9.	11.	14.	13.	6.	7.	2.	-

Jak ukazují data o úbytku rozlohy půdy pro intenzivní i zemědělské hospodaření za desetileté období 1994 až 2004, výše uvedené kraje s největším podílem takovéto půdy mají současně i její podprůměrné úbytky a naopak. Korelace mezi těmito dvěma veličinami je negativní a poměrně těsná – je blízká hodnotě $-0,85$. Značí to, že se zvyšuje disproporce v podílu rozlohy půdy pro intenzivní hospodaření z celkové rozlohy kraje.

Velmi důležitým faktorem zemědělství jsou pracovní síly podílející se na zemědělské výrobě. Na důležitost zemědělství pro kraj a pro krajský trh práce je možné soudit z podílu ekonomicky aktivních obyvatel zaměstnaných v zemědělství z celkového počtu.

Tabulka 5: Střední podíl zaměstnaných v zemědělství 2002 až 2004

Pramen: Český statistický úřad

Kraj	PHA	STČ	JHČ	PLK	KVK	ULK	LBK	HKK	PAK	VYS	JHM	OLK	ZLK	MSK	ČR
%	0,4	4,2	5,5	4,4	1,8	2,6	2,2	5,1	5,5	9,4	4,3	5,4	2,7	2,1	3,66
Pořadí	14.	8.	2.-3.	6.	13.	10.	11.	5.	2.-3.	1.	7.	4.	9.	12.	-

Pracovní síly

Podle podílu zaměstnaných má zemědělství vysokou důležitost pro trh práce v kraji Vysočina, kde je v zemědělství 2,5x více zaměstnaných než je průměr v celé republice. Výrazně nadprůměrná zaměstnanost je ještě v kraji Středočeském, Pardubickém a Olomouckém.

Zatím se nijak výrazně nezeslabil proces migrace venkovského obyvatelstva do měst, výrazný je trend slábnutí malých obcí do 500 obyvatel. Migrují zejména mladší generace autochtonního obyvatelstva a mizí tak postupně jistá sounáležitost obyvatel venkova s půdou. Pokud se vůbec někdo stěhuje na venkov, dělá to nejčastěji proto, že hledá klid (starší generace) nebo komfortnější bydlení rekonstrukcí starších či výstavbou nových rodinných domů při zachování dojížděky do zaměstnání a za službami. Nelze předpokládat, že budou hledat pracovní místo v zemědělství za prakticky nejnižší mzdy ze všech ekonomických činností. Vliv takovéto migrace na věkovou strukturu pracovníků v zemědělství je potom zcela evidentní.

Tabulka 6: Střední věk pracovníků v zemědělství v roce 2003

Pramen: Český statistický úřad

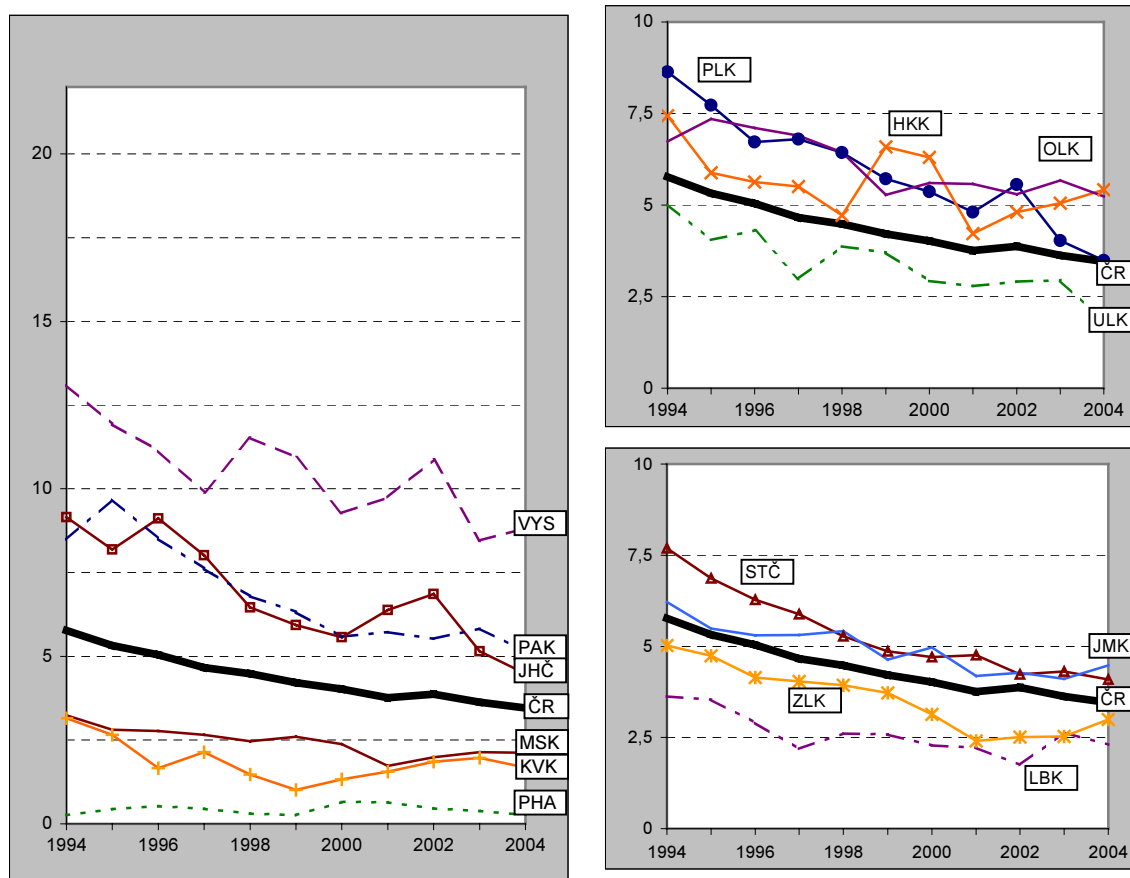
Kraj	PHA	STČ	JHČ	PLK	KVK	ULK	LBK	HKK	PAK	VYS	JHM	OLK	ZLK	MSK	ČR
Střední věk	45,10	46,05	45,30	44,50	44,10	44,65	44,90	45,15	44,70	45,20	45,60	44,60	46,00	44,40	45,20
Pořadí	7.	1.	4.	12.	14.	10.	8.	6.	9.	5.	3.	11.	2.	13.	-

Průměrný věk zemědělců

Nejstarší pracovníci v zemědělství jsou v krajích po staletí známých svou tradiční zemědělskou výrobou jako rostlinná výroba v Polabí, Dolnomoravském a Dyjskosvrateckém úvalu a na Hané, živočišná výroba na Vysočině, ovocnářství a zelinářství v jižních regionech České republiky, atd. Naopak nejnižší průměrný věk zemědělců je v krajích s vysokou vnitřní i vnější migrací v posledních desetiletích tam, kde vznikaly nové těžební a průmyslové komplexy s vysokou potřebou pracovníků a nabízející nadprůměrné mzdy (doly, těžký průmysl apod.). Variační rozsah průměrného věku zemědělců v jednotlivých krajích je poměrně nízký – cca 2 roky.

Údaje o změnách zaměstnanosti v zemědělství jednotlivých krajů za uplynulá léta poskytují analytickou základnu pro posouzení vývoje a případné předpovědi dalšího vývoje.

Graf 1: Podíl zaměstnaných v zemědělství 1994 až 2004



Časový průběh zaměstnanosti

Podíl zaměstnaných v zemědělství u všech krajů v minulých deseti letech klesal, nejrychleji v kraji Plzeňském následovaném kraji Jihočeským a Středočeským. Podíl zaměstnaných v těchto krajích za 10 let klesl přibližně o jednu polovinu. Nejnižší relativní pokles (cca o 1/4) byl u krajů Olomouckého a Královéhradeckého, nejvyšší potom u krajů Ústeckého a Plzeňského - až o 2/3. Pokles zaměstnanosti u většiny krajů nebyl lineární, rychlejší byl v první polovině desetiletého intervalu. Od roku 2000 až do roku 2002 průběh poklesu u některých krajů stagnuje (kraje Pardubický, Olomoucký), někde dokonce mírně stoupá (kraje Královéhradecký, Jihomoravský, Zlínský, případně i Moravskoslezský). Absolutní úbytky podílu zaměstnaných v zemědělství, korelují lehce se středním podílem zaměstnaných v zemědělství.

Efektivita zemědělství

Při posuzování účinnosti a úrovně zemědělství je možné vycházet ze souhrnného zemědělského účtu a navazujících regionálních zemědělských účtů. Základním měřítkem je přitom produkce odvětví zemědělství vyjadřovaná cenou, kterou výrobce obdrží od kupujícího za jednotku vyprodukovaného zboží a služeb, zvýšenou o obdržené dotace na výrobek a sníženou o odvedené daně převedenou na stálé ceny ze základu v roce 2000. Ceny za rok 2003 je možné pokládat za definitivní, u cen za rok 2004 není vyloučené další zpřesnění a pokládají se tak za předběžné. V dalších rozborech s cílem omezit význam nahodilých jevů v jednotlivých letech jsou posuzovány vždy společně hodnoty dosažené v roce 2003 a 2004 jako jejich střední hodnota.

Tabulka 7: Produkce odvětví zemědělství*Pramen: Český statistický úřad*

Kraj	PHA+STČ	JHČ	PLK	KVK	ULK	LBK	HKK	PAK	VYS	JHM	OLK	ZLK	MSK	ČR
mld. Kč	17,43	11,34	7,41	1,51	5,86	1,81	7,62	8,02	11,48	12,64	8,10	4,80	6,18	104,2
Pořadí	1.	4.	8.	13.	10.	12.	7.	6.	3.	2.	5.	11.	9.	-

Produkce

Prezentovaná produkce zemědělství se skládá z produkce jeho tří hlavních oblastí – rostlinné výroby, živočišné výroby, produkce zemědělských služeb a neoddělitelné nezemědělské vedlejší činnosti (zpracování zemědělských výrobků a ostatní zboží a činnosti neoddělitelné od zemědělské výroby). Jelikož jak produkce zemědělských služeb, tak i nezemědělských vedlejších činností jsou ve všech případech více než řádově nižší (a to i v součtu obou těchto položek) než rostlinná i živočišná produkce, jsou v dalším shrnuty do jedné položky „zemědělské služby a vedlejší činnosti“.

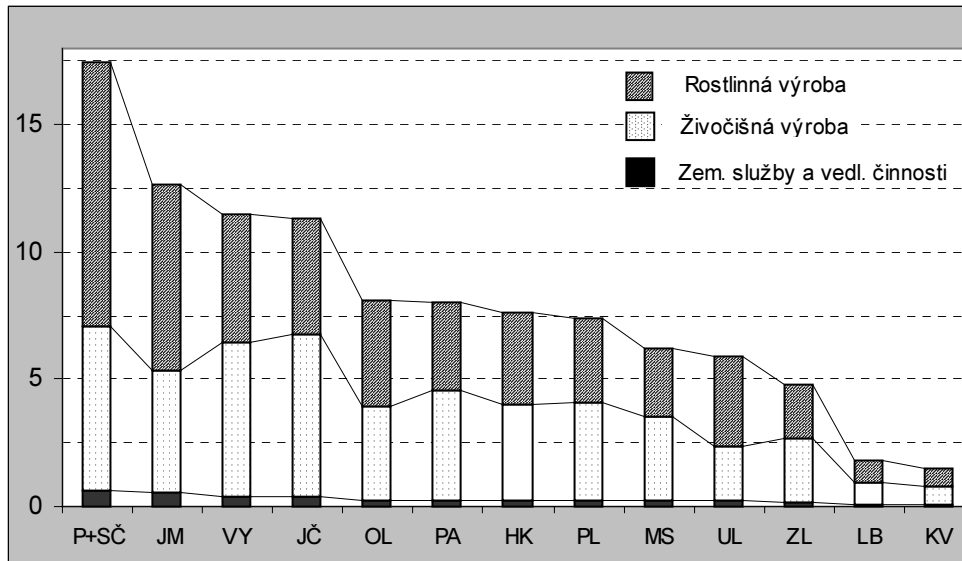
Do celkové produkce nejsou zahrnuty malé výrobní jednotky s podprahovou produkcí jako je produkce jen pro vlastní potřebu, zahrádky a chov zvířat nerolníků apod. Vzhledem k obtížné vzájemné rozlišitelnosti jsou zde v ekonomických úvahách výsledky za Hlavní město Prahu a Středočeský kraj shrnuty vždy do jednoho celku.

V zemědělské výrobě České republiky mají hlavní úlohu čtyři nejvýkonnější kraje - Středočeský, Jihomoravský, Vysočina a Jihočeský, které produkují víc než polovinu celkové zemědělské produkce, Toto platí i ve všech třech základních částech zemědělství, rostlinné i živočišné výrobě a zemědělských službách a vedlejších činnostech. Dokonce i pořadí krajů zůstalo prakticky zachováno, pouze u živočišné výroby si vyměnily pořadí kraj Jihomoravský a Jihočeský.

Tabulka 8: Produkce jednotlivých oblastí zemědělství*Pramen: Český statistický úřad*

Kraj	PHA+STČ	JHČ	PLK	KVK	ULK	LBK	HKK	PAK	VYS	JHM	OLK	ZLK	MSK	ČR
Rostlinná výroba														
mld. Kč	10,38	4,59	3,32	0,71	3,54	0,90	3,59	3,44	5,05	7,29	4,18	2,10	2,66	51,76
Pořadí	1.	4.	9.	13.	7.	12.	6.	8.	3.	2.	5.	11.	10.	-
Živočišná výroba														
mld. Kč	6,46	6,38	3,86	0,75	2,13	0,85	3,79	4,33	6,06	4,80	3,64	2,53	3,31	48,89
Pořadí	1.	2.	6.	13.	11.	12.	7.	5.	3.	4.	8.	10.	9.	-
Zemědělské služby a vedlejší nezemědělské činnosti														
mld. Kč	0,59	0,37	0,23	0,05	0,20	0,06	0,24	0,25	0,37	0,55	0,27	0,16	0,21	3,55
Pořadí	1.	4.	8.	13.	10.	12.	7.	6.	3.	2.	5.	11.	9.	-

Graf 2: Produkce zemědělství (v mld. Kč)



Relace výkonnosti jednotlivých částí celkové zemědělské produkce se mezi kraji někdy dosti liší. Ve všech třech částech je nejvýkonnější kraj Středočeský s Hlavním městem Praha, stejně jako ve všech případech je nejméně výkonné zemědělství se značným odstupem za ostatními v kraji Karlovarském těsně za krajem Libereckým.

Na celkové zemědělské produkci České republiky se rostlinná výroba podílela cca 50 %, živočišná výroba 47 % a služby s vedlejšími činnostmi 3 %. Zatímco podíl služeb a vedlejších činností se v krajích příliš neliší od celostátní hodnoty (variační rozsah jen málo přesahující 1 %). U tří krajů lze nalézt výrazně vyšší podíl rostlinné výroby (kraj Středočeský s Hlavním městem Prahou, kraj Ústecký a kraj Jihomoravský). Výrazně vyšší než je republikový průměr je podíl živočišné výroby v kraji Jihočeském, následovaném krajem Pardubickým, Moravskoslezským a případně i Zlínským a Vysočinou.

Tabulka 9: Produktivita práce v zemědělství

Pramen: Český statistický úřad

Kraj	PHA+STČ	JHČ	PLK	KVK	ULK	LBK	HKK	PAK	VYS	JHM	OLK	ZLK	MSK	ČR
tis. Kč/zam.	699	793	749	571	690	363	573	631	558	578	529	648	554	622
Pořadí	3.	1.	2.	9.	4.	13.	8.	6.	10.	7.	12.	5.	11.	-

Produktivita

V produktivitě práce v zemědělství se kraje dosti liší. U nejlepších krajů je více než dvojnásobná ve srovnání s negativně extrémním posledním krajem Libereckým. Produktivita práce ve Zlínském kraji je mírně nadprůměrná, ale u všech ostatních krajů Moravy je nižší než celostátní průměr. Produktivita práce v zemědělství je ovlivňována řadou obtížně podchytitelných a také lidskou činností obtížně ovlivnitelných přírodních a jiných faktorů – např. optimální vláha a teplota po celý rok, kvalita půdy, vhodné plodiny a zvířata z hlediska místních podmínek i z hlediska trhu – možnosti prodeje produktů za přijatelné ceny i možnosti získání dotací) atd. Značné ztráty na produkci a tedy snížení produktivity mohou zavinit různé lokální i na větším území působící živelné pohromy – povodně, dlouhotrvající sucha, rozšíření škůdců apod.

U úrovně produktivity v zemědělství nebyla nalezena souvislost s ekonomickou výtěžností zemědělských ploch, ani s mírou nezaměstnanosti, se středním věkem pracovníků v zemědělství,

s celkovou produkcí zemědělské výroby či jejich jednotlivých složek. Existuje náznak kladné korelace s ekonomickou úrovní kraje měřenou pomocí HDP/obyv. – tzn. vyšší produktivita v zemědělství je prospěšná ekonomické úrovni kraje.

Tabulka 10: Ekonomická výtěžnost zemědělské půdy

Pramen: Český statistický úřad

Kraj	PHA+STČ	JHČ	PLK	KVK	ULK	LBK	HKK	PAK	VYS	JHM	OLK	ZLK	MSK	ČR
tis. Kč/ha	25,2	22,9	19,3	12,1	21,0	12,9	27,2	29,2	27,3	29,6	29,4	28,9	22,0	24,4
Pořadí	7.	8.	11.	13.	10.	12.	6.	3.	5.	1.	2.	4.	9.	-

Využití půdy

Měřítkem využití disponibilní půdy pro zemědělskou produkci může být hodnota vyprodukovaná z plošné jednotky půdy. I zde jsou mezikrajské rozdíly poměrně velké. Nejlépe se zemědělská půda využívá v kraji Jihomoravském – víc než dvakrát lépe než v posledním kraji Karlovarském. V tomto případě je pozorovatelná slabší negativní korelace s celkovou zemědělskou produkcí i produkcí rostlinné výroby. Realizovaná produkce vybraných komodit rostlinné výroby může být kritériem specializace krajů.

Tabulka 11: Produkce zeleniny a zahradnických výrobků

Pramen: Český statistický úřad

Kraj	PHA+STČ	JHČ	PLK	KVK	ULK	LBK	HKK	PAK	VYS	JHM	OLK	ZLK	MSK	ČR
mil. Kč	1 051	100	63	7	352	56	298	275	37	888	302	170	220	3 819
Pořadí	1.	9.	10.	13.	3.	11.	5.	6.	12.	2.	4.	8.	7.	-

Zelinářství

Polovina veškeré zelinářské produkce se realizuje ve dvou krajích, jejichž centry jsou naše největší metropole – Praha a Brno. Za zelinářské oblasti se tak mohou považovat kraje Středočeský a Jihomoravský.

Tabulka 12: Produkce ovoce

Pramen: Český statistický úřad

Kraj	PHA+STČ	JHČ	PLK	KVK	ULK	LBK	HKK	PAK	VYS	JHM	OLK	ZLK	MSK	ČR
mil. Kč	316	95	30	5	149	75	207	32	9	352	166	52	21	1 509
Pořadí	2.	6.	10.	13.	5.	7.	3.	9.	12.	1.	4.	8.	11.	-

Ovocnářství

Velmi podobná situace jako v zelinářství je i v ovocnářství. I zde kraj Středočeský a Jihomoravský produkují téměř polovinu produkce ovoce v České republice, jen v obráceném pořadí – kraj Jihomoravský je zde před krajem Středočeským. Stejně také jako v předchozím případě jsou také tady na konci pořadí krajů podle produkce kraj Vysočina a Karlovarský.

V případě produkce vinných hroznů je odpověď na problém stanovení kraje orientujícího se na vinařskou výrobu zcela jednoznačná. Produkce této komodity v Jihomoravském kraji činí 92 % republikové produkce a pouze nepatrná množství vína se pěstují ještě v pěti krajích. Ve zbývajících krajích se žádné tržby za tento druh produktů nerealizovaly.

Pokud se za kritériální indikátor místo absolutní produkce přijme její relativní hodnota, tj. vztažená na 1 obyvatele, potom pořadí krajů dozná menší změny. V ovocnářství se do čela pořadí posune Jihomoravský kraj následovaný kraji Královéhradeckým, Pardubickým a Olomouckým. Středočeský kraj s hlavním městem Prahou pak s mírně nadprůměrnou hodnotou je blízko středu pořadí. V zelinářství na čelné místo přejde kraj Královéhradecký následovaný Jihomoravským a Olomouckým. Stejně jako u zelinářství je Středočeský kraj ve středu pořadí krajů avšak s mírně podprůměrnou hodnotou a na konci pořadí zůstává kraj Karlovarský.

Tabulka 13: Živočišná výroba - změna počtu chovaných kusů – 1994 až 2004

Pramen: Český statistický úřad

1994=100

Kraj	PHA+STČ	JHČ	PLK	KVK	ULK	LBK	HKK	PAK	VYS	JHM	OLK	ZLK	MSK	ČR
Skot														
%	-42	-22	-22	-18	-53	-40	-33	-24	-18	-51	-32	-30	36	-30
Pořadí	11.	4.	3.	2.	13.	10.	8.	5.	1.	12.	7.	6.	9.	-
Prasata														
%	-41	-43	-50	-48	-61	-65	-46	-43	-30	-34	-44	-49	-53	-44
Pořadí	3.	4.	10.	8.	12.	13.	7.	5.	1.	2.	6.	9.	11.	-
Drůbež														
%	+71	+136	+60	-49	-7	-82	+21	-10	+27	+185	-52	+4	+41	+43
Pořadí	3.	2.	4.	11.	9.	13.	7.	10.	6.	1.	12.	8.	5.	-

Změny v živočišné výrobě

Snad největší změny zemědělské produkce v posledních deseti letech doznala živočišná výroba. Příčiny tohoto jevu leží mj. jak v oblasti sociální – systematické šíření zdravotnické dietologické osvěty a navazující změny stravovacích návyků u nezanedbatelné části obyvatelstva, tak v oblasti ekonomické – nabídka a poptávka na mezinárodním i vnitřním trhu.

Výrazně poklesl chov skotu i chov vepřů a náhradou se postupně zvyšovaly stavy v chovu drůbeže. Tyto změny však nebyly u všech krajů stejné. Největší pokles v chovu skotu za deset let byl v krajích ležících na severu Čech i Moravy a podobné to bylo také u chovu prasat. V tomto případě byly zde podprůměrné přírůstky v chovu drůbeže. V kraji libereckém byl vůbec největší pokles chovu drůbeže. Na základě posouzení všech tří částí živočišné výroby lze konstatovat, že největší pokles živočišné výroby nastal jen v krajích Libereckém a Ústeckém. U kraje Jihomoravského byl druhý největší pokles stavu skotu a současně také druhý nejnižší pokles chovu prasat a vůbec nejvyšší nárůst chovu drůbeže. To vše poukazuje na to, že strukturální změny živočišné výroby jsou tady nejmarkantnější, při poměrně menších poklesech chovu skotu a prasat zde byl poměrně velký nárůst chovu drůbeže.

Tabulka 14: Živočišná výroba - podíl krajů na celostátním počtu kusů 2004

Pramen: Český statistický úřad

ČR=100

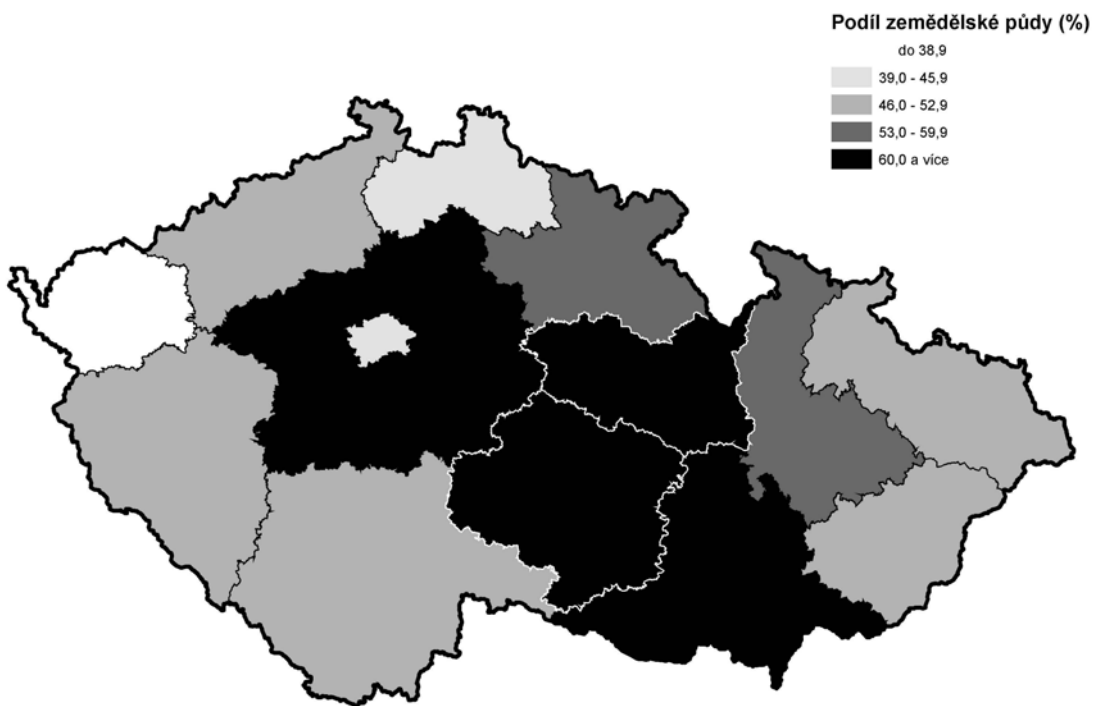
Kraj	PHA+STČ	JHČ	PLK	KVK	ULK	LBK	HKK	PAK	VYS	JHM	OLK	ZLK	MSK	ČR
Skot														
%	11,1	15,1	11,1	2,5	2,8	2,7	7,8	8,8	15,6	5,4	6,9	4,4	5,8	100
Pořadí	3.	2.	4.	13.	11.	12.	6.	5.	1.	9.	7.	10.	8.	-
Prasata														
%	14,4	12,1	7,4	1,5	4,1	1,5	7,3	6,7	13,6	15,0	7,5	3,7	5,2	100
Pořadí	2.	4.	6.	13.	10.	12.	7.	8.	3.	1.	5.	11.	9.	-
Drůbež														
%	19,3	18,3	7,3	1,0	6,0	0,4	5,9	6,2	4,9	17,0	2,4	4,8	6,5	100
Pořadí	1.	2.	4.	12.	7.	13.	8.	6.	9.	3.	11.	10.	5.	-

Podíl krajů na počtu chovaných zvířat v celé České republice může být měřítkem důležitosti kraje pro celostátní živočišnou výrobu. Pro chov skotu a prasat jsou důležité kraje Středočeský a Jihočeský, i

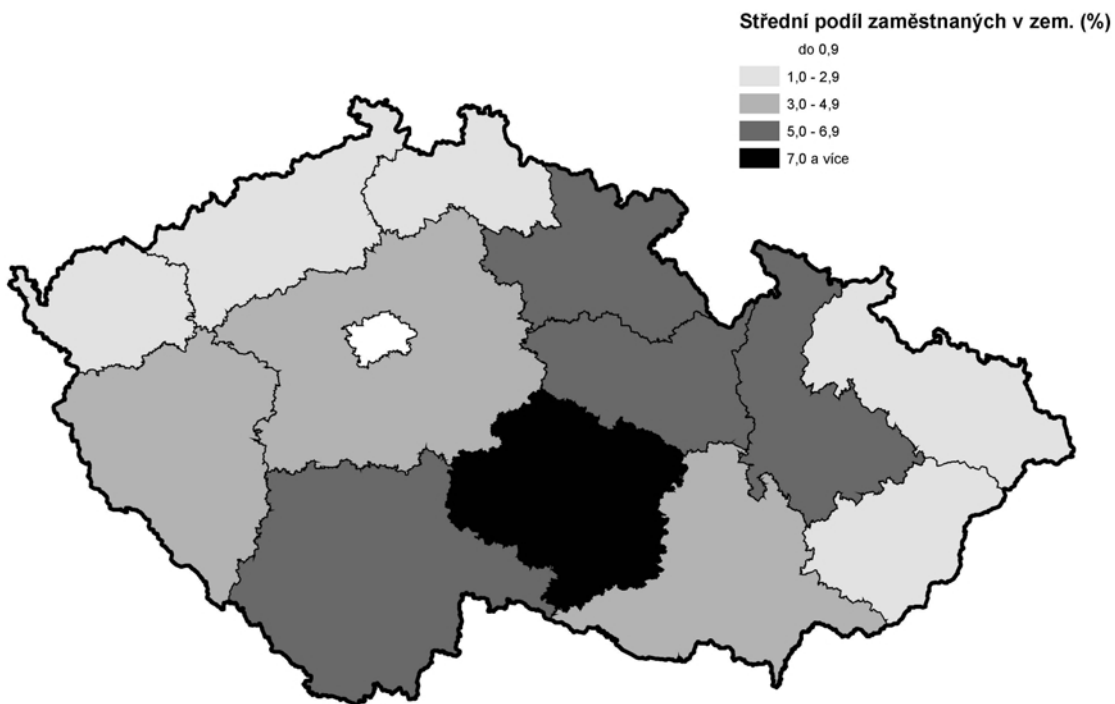
když skotu je nejvíc na Vysočině a prasat v Jihomoravském kraji. Pro chov drůbeže jsou také rozhodující kraje Středočeský a Jihočeský následované Jihomoravským krajem. V těchto třech krajích se chová víc než polovina veškeré drůbeže v České republice.

Relace výkonnosti jednotlivých zemědělských oblastí se mezi kraji příliš neliší. Ve všech oblastech je nejvýznamnější kraj Středočeský s Hlavním městem Prahou, stejně jako ve všech případech je zemědělství nejméně výkonné se zřetelným odstupem za ostatními v kraji Karlovarském těsně za krajem Libereckým.

Příloha 1: Podíl zemědělské půdy z celkové rozlohy kraje, 2004



Příloha 2: Střední podíl zaměstnaných v zemědělství (2002 - 2004)



Příloha 3: Produkce odvětví v zemědělství (v mld. Kč), 2004

