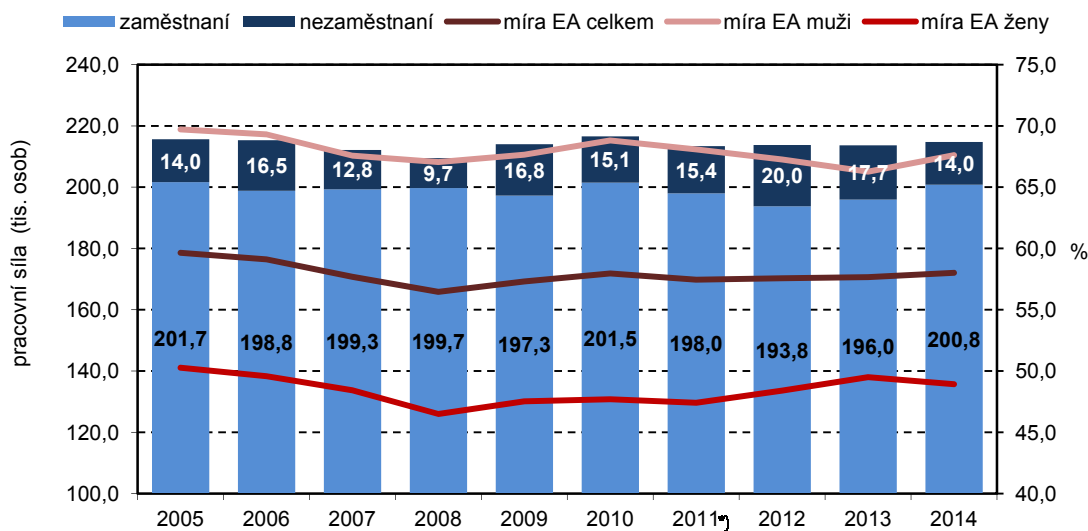


2. Sociální vývoj

2.1 Zaměstnanost a nezaměstnanost (VŠPS)

Podle výsledků Výběrového šetření pracovních sil (VŠPS)¹ v Libereckém kraji v roce 2014 žilo 370,2 tis. osob starších 15 let. Z dlouhodobého pohledu se počet obyvatel v uvedené věkové kategorii zvyšoval až do roku 2010, od roku 2011 můžeme pozorovat každoroční nepatrné snížení, mezi roky 2013 až 2014 o 0,1 %.

Graf 31 Struktura pracovní síly a míra ekonomické aktivity v Libereckém kraji (VŠPS)



¹⁾ Údaje vážené na data demografické statistiky po promítnutí SLDB 2011

Podle Výběrového šetření pracovních sil tvořili ekonomicky aktivní 58,0% z celkového počtu osob starších 15 let

Strukturu obyvatelstva podle ekonomické aktivity ovlivňují v posledních letech probíhající demografické a ekonomické procesy. Ekonomicky aktivní (pracovní sílu) představuje 214,8 tis. osob (58,0 % z celkového počtu osob starších 15 let), ekonomicky neaktivní zahrnující důchodce, žáky a studenty, osoby pečující o rodinu 155,4 tis. osob (42,0 %). Z pohledu pohlaví ve struktuře pracovní síly převažovali z 56,7 % muži. Mezi zaměstnané patřilo 200,8 tis. osob, mezi nezaměstnané 14,0 tis. osob.

V průběhu let 1993–2014 se objem pracovního potenciálu vyvíjel kolísavě – svého minima dosáhl v roce 2008 (209,5 tis. osob), maxima v roce 1995 (220,3 tis. osob). V roce 2014 se ve srovnání s rokem 2013 rozrostl o 1,1 tis. osob, přičemž počet zaměstnaných se zvýšil o 4,8 tis. osob a naopak počet nezaměstnaných poklesl o 3,7 tis. osob.

Míra ekonomické aktivity stále pod republikovým průměrem

Míra ekonomické aktivity² v Libereckém kraji se trvale od roku 2005 pohybuje pod 60% hranicí a v roce 2014 dosáhla hodnoty 58,0 % (meziroční nárůst o 0,4 procentní body). V rámci mezikrajského srovnání to je čtvrtá nejnižší hodnota, která se o 1,3 procentní body pohybuje pod republikovým průměrem

¹ Výběrové šetření pracovních sil (VŠPS) je organizováno od roku 1993, řídí se definicemi a doporučeními Mezinárodní organizace (ILO), respektuje obsahovou náplň celoevropského šetření Labour Force Survey a jeho data jsou mezinárodně srovnatelná.

² Míra ekonomické aktivity vyjadřuje podíl osob zaměstnaných a takových nezaměstnaných, kteří aktivně hledají práci a jsou schopni k nástupu do práce okamžitě nebo nejpozději do 14 dnů, na celkovém počtu obyvatel ve věku 15 a více let.

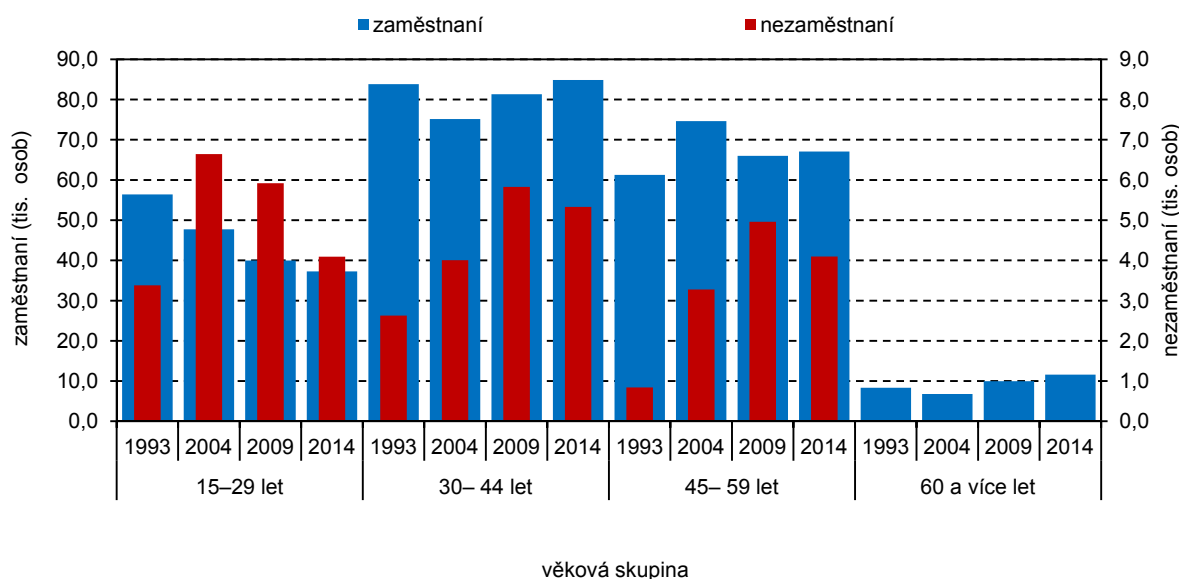


(59,3 %). Míra ekonomické aktivity žen je z objektivních důvodů (menší účast na trhu práce, starost o děti a domácnost, dřívější odchod do důchodu apod.) podstatně nižší a činila 48,9 % (3. nejnižší hodnota mezi kraji České republiky). V případě mužů dosáhla hodnoty 67,6 % (7. nejnižší mezikrajská hodnota).

Zvýšilo se zastoupení zaměstnaných osob ve věku 60 a více let

Z pohledu věkové struktury mezi zaměstnanými i nezaměstnanými převažují osoby ve věku 30–44 let, v prvním případě představují 42,3 % z celkového počtu, ve druhém 38,1%. Vzhledem ke zvyšující se hranici odchodu do důchodu se postupně zvyšuje zastoupení zaměstnaných osob ve věku 60 a více let (ze 4,0 % v roce 1993 na 5,8 % v roce 2014).

Graf 32 Pracovní síla podle věku a ekonomického postavení v Libereckém kraji (VŠPS)

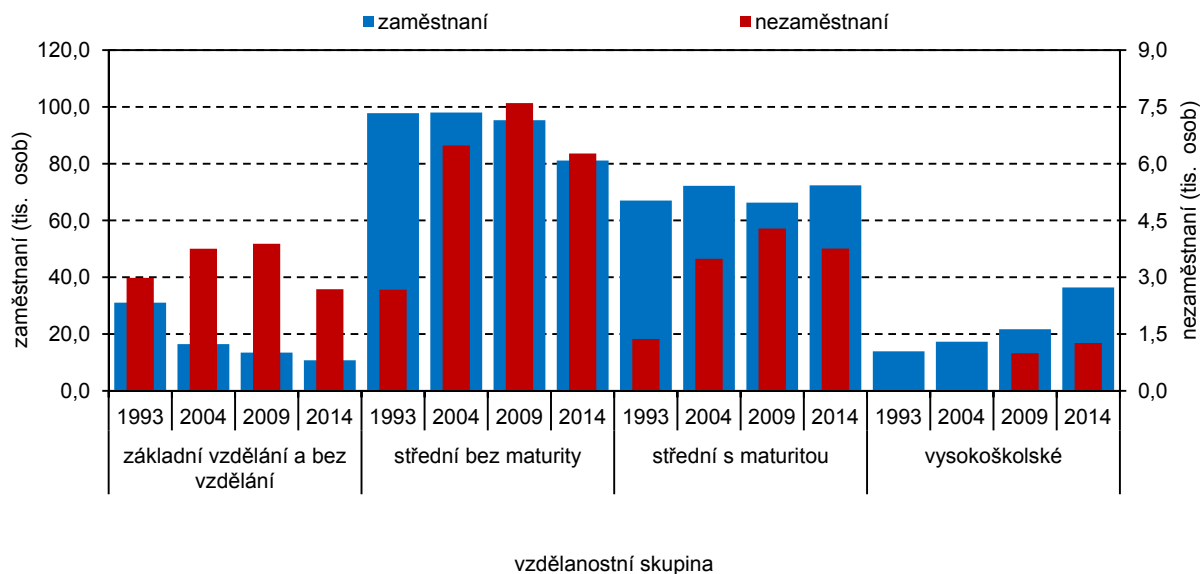


Pozn.: údaje za nezaměstnané ve věkové skupině 60 a více let nejsou k dispozici

Roste podíl nezaměstnaných s vysokoškolským vzděláním

Ve struktuře zaměstnaných a nezaměstnaných podle vzdělání převažují osoby se středním vzděláním bez maturity (v obou kategoriích z více než 40 %). Pozitivním jevem je zvyšující se kvalifikace zaměstnaných osob, což dokládá dlouhodobý pokles podílu zaměstnaných osob se základním vzděláním vč. osob bez vzdělání (z 14,8 % v roce 1993 na 5,4 % v roce 2014) a rostoucí podíl osob s vysokoškolským vzděláním (mezi roky o 4,2 procentní body na 18,1 %). Negativním jevem je skutečnost, že se stále více mezi nezaměstnané zařazují osoby s vysokoškolským vzděláním (v desetiletém horizontu nárůst zastoupení o 6,5 procentních bodů na 9,1 % v roce 2014).

Graf 33 Pracovní síla podle vzdělání a ekonomického postavení v Libereckém kraji (VŠPS)



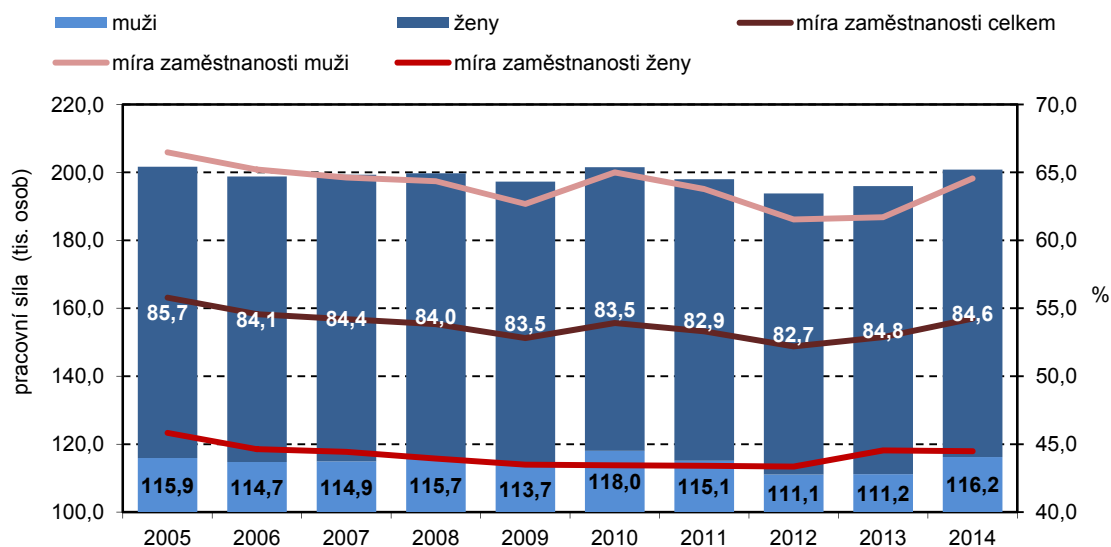
Pozn.: údaje za nezaměstnané s vysokoškolským vzděláním v letech 1993 a 2004 nejsou k dispozici

Míra zaměstnanosti pod republikovým průměrem

Mezi zaměstnanými z hlediska pohlaví v Libereckém kraji převažovali muži, jejich počet se meziročně zvýšil o 4,5 % na 116,2 tis. Zaměstnaných žen bylo 84,6 tis, tzn. meziročně méně o 0,3 %.

Míra zaměstnanosti¹ mužů vzrostla ve srovnání s rokem 2013 o 2,9 procentních bodů na 64,5 % (7. nejvyšší mezikrajská hodnota), míra zaměstnanosti žen zůstala na úrovni z předcházejícího roku, tedy na 44,5 % (4. nejnižší hodnota). Celková míra zaměstnanosti dosáhla 54,2 % (meziroční nárůst o 1,4 procentní body) a o 1,4 procentní body se pohybovala pod republikovým průměrem (55,7 %). Ve srovnání s ostatními kraji byla hodnota za náš kraj 4. nejnižší. Hranici 60 % překračuje pouze Hlavní město Praha, v našem kraji byla naposledy překročena v roce 1996.

Graf 34 Struktura zaměstnaných a míra zaměstnanosti podle pohlaví v Libereckém kraji (VŠPS)



¹) Údaje vážené na data demografické statistiky po promítnutí SLDB 2011

¹ Míra zaměstnanosti vyjadřuje podíl zaměstnaných na celkovém počtu obyvatel ve věku 15 a více let.



**Ve struktuře
zaměstnaných trvale
převažují zaměstnanci**

Zaměstnanci (vč. členů produkčních družstev) dlouhodobě převažují ve struktuře zaměstnaných podle postavení v zaměstnání. Přestože jejich podíl na celkovém počtu zaměstnaných se meziročně snížil o 1,1 procentní bod, v roce 2014 jejich podíl představoval 82,2 %. Podnikatelé v uvedeném roce představovali 17,0 % zaměstnaných (2,6 % zaměstnavatelé, 14,4 % pracující na vlastní účet).

**Nejvíce zaměstnaných
pracovalo v sektoru
služeb**

Vzhledem k poloze Libereckého kraje a podmínkám pro zemědělskou výrobu, je zastoupení primárního sektoru zanedbatelné. V roce 2014 v něm pracovalo 2,8 tis. osob, tzn. 1,4 % všech zaměstnaných (o 1,4 procentní body pod průměrem za Českou republiku). Z dlouhodobého pohledu se zastoupení zaměstnaných v primárním sektoru snižuje. Sekundární sektor soustřeďoval 95,6 tis. zaměstnaných (47,6 % z celkového počtu). V mezikrajském srovnání údaj představuje 2. nejvyšší hodnotu překračující republikový průměr o 9,6 procentních bodů. V terciárním sektoru bylo zaměstnáno 102,4 tis. osob (51,0 %). V letech 1993–2008 (s výjimkou roku 1995) podíl zaměstnaných v sekundárním sektoru převyšoval podíl zaměstnaných v terciárním sektoru, od roku 2009 (s výjimkou roku 2011) se poměr obrátil a situace zůstala stejná i v roce 2014.

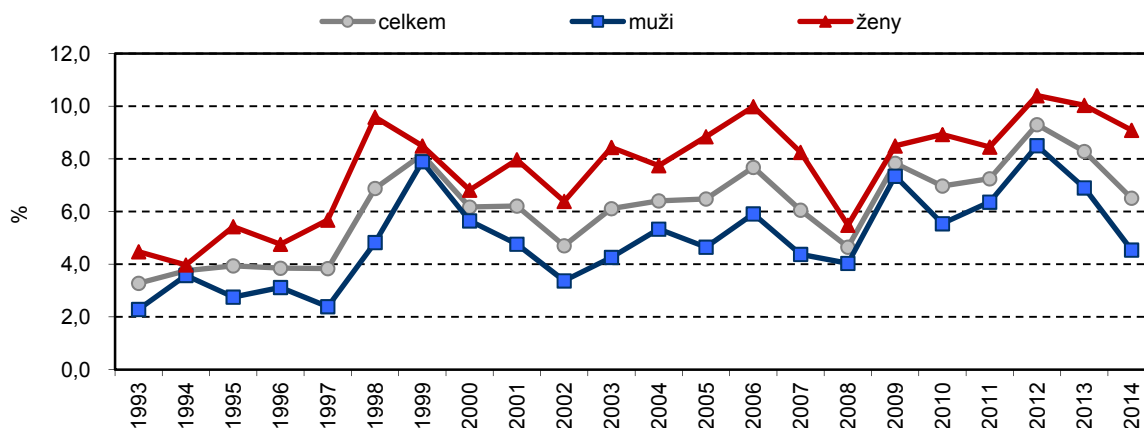
**Ve struktuře
nezaměstnaných
převládaly ženy**

Mezi nezaměstnané v roce 2014 patřilo 8,5 tis. žen (60,5 % z celkového počtu a 5,5 tis. mužů (39,5 %). Celkový počet nezaměstnaných meziročně poklesl o 21,0 %, počet nezaměstnaných mužů se snížil o jednu třetinu a nezaměstnaných žen ubylo o 10,6 %.

**Pátá nejvyšší obecná
míra nezaměstnanosti**

V návaznosti na snížení počtu nezaměstnaných se ve srovnání s rokem 2013 snížila i obecná míra nezaměstnanosti, a to o 1,8 procentních bodů na 6,5 %. O 0,4 procentní body převyšovala průměr České republiky a mezi kraji byla 5. nejvyšší. Nezaměstnanost mužů zaznamenala meziroční pokles o 2,4 procentní body na 4,5 % (v mezikrajském srovnání 6. nejnižší), nezaměstnanost žen poklesla o 0,9 procentních bodů na 9,1 % (5. nejvyšší hodnota mezi kraji).

Graf 35 Obecná míra nezaměstnanosti podle pohlaví v Libereckém kraji (VŠPS)



2.2 Nezaměstnanost (podle MPSV)

Počet uchazečů o zaměstnání se meziročně snížil

Podle údajů Ministerstva práce a sociálních věcí (MPSV) úřady práce v Libereckém kraji k 31. 12. 2014 evidovaly 23 496 neumístěných uchazečů o zaměstnání. Ve srovnání s koncem roku 2013 se jejich počet snížil o 2 413 osob (9,3 %). Na uvedeném výsledku se podílela obě pohlaví – počet žen se snížil o 7,3 %, počet mužů však poklesl dynamičtěji, a to o 11,4 %. Nejvyšší údaj byl vykázán v lednu (27 068 uchazečů) a od tohoto měsíce se hodnoty s výjimkou července a prosince meziměsíčně snižují. Nejnižší hodnota byla vykázána v listopadu (22 831 uchazečů).

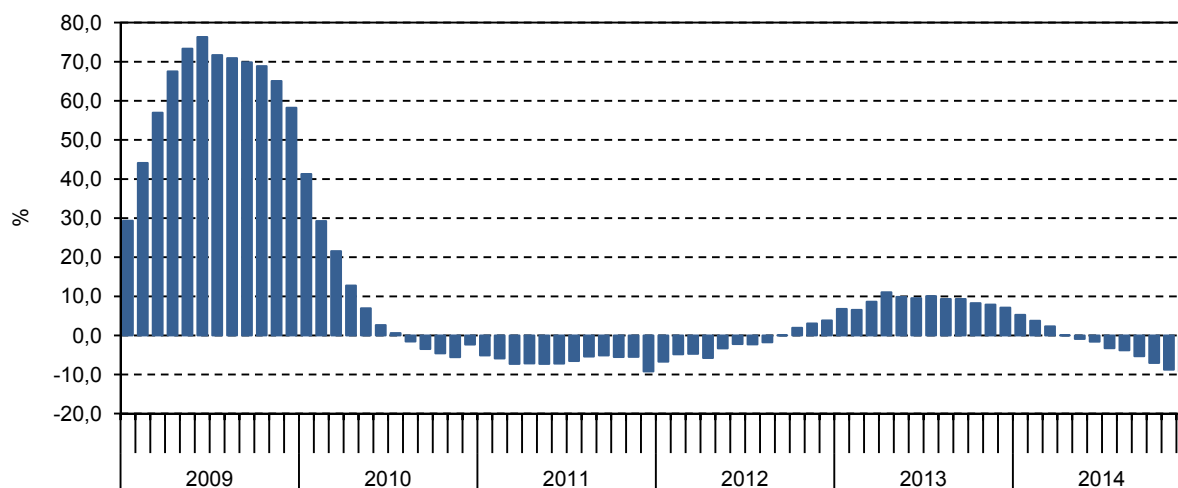
Porovnáme-li však stav s koncem roku 2008, v jehož průběhu vývoj začala ovlivňovat hospodářská recese, došlo k navýšení počtu nezaměstnaných o 6 891 osob (41,0 %).

Ženy mezi uchazeči o práci převažovaly

Mezi uchazeči převažovaly z 52,4 % ženy, osoby se zdravotním postižením tvořily 11,7 % a absolventi a mladiství představovali 5,3 % uchazečů. Do skupiny dosažitelných ve věku 15–64 let (tzn. těch, kteří splňují podmínku bezprostředního nastoupení do zaměstnání při nabídce vhodného pracovního místa) patřilo 22 620 uchazečů (96,3 % z úhrnu).

Podporu v nezaměstnanosti pobíralo 4 888 uchazečů (20,8 %). Nejnižší částku do 1 500 Kč pobíralo pouze 9 uchazečů (0,2 % z celkového počtu pobírajících podporu), nejvyšší ve výši 11 501 a více Kč pak 390 uchazečů (8,0 %). Nejvíce uchazečů (1 239, tj. 25,3 %) pobíralo částku v rozmezí od 2 501 Kč do 3 500 Kč. Průměrná výše měsíční dávky v nezaměstnanosti činila 5 884 Kč, která se o 155 Kč pohybovala pod republikovým průměrem (6 039 Kč).

Graf 36 Meziroční změna počtu uchazečů o zaměstnání v Libereckém kraji (MPSV)



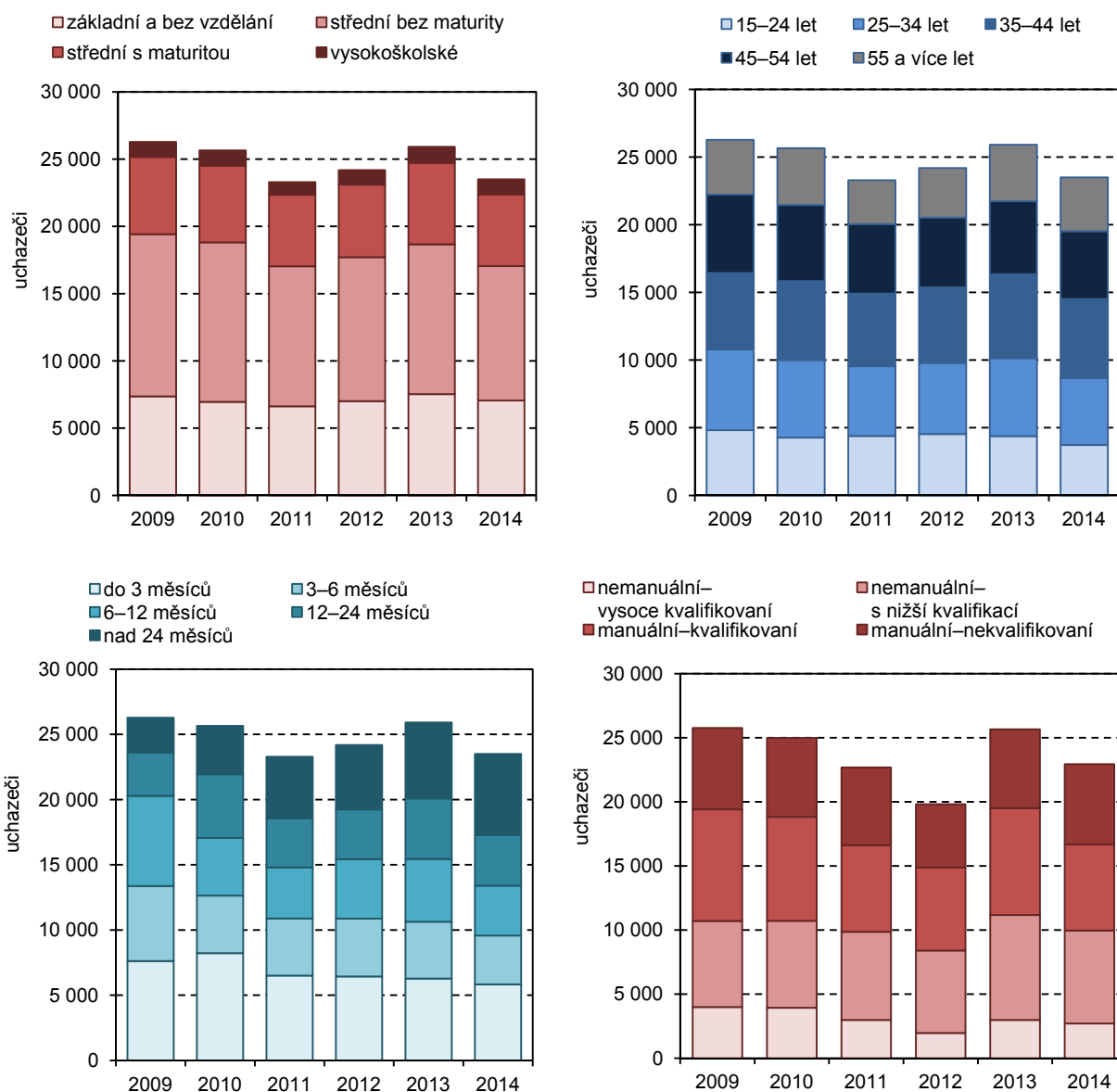
Nejvíce uchazečů o práci uvádí střední vzdělání bez maturity

V souvislosti s celkovým poklesem počtu uchazečů došlo také k poklesu u čtyř základních skupin podle vzdělání. Nejvýraznější meziroční snížení bylo vykázáno u uchazečů se středním vzděláním s maturitou (o 11,9 %). Více než 10% snížení vykázaly také osoby se středním vzděláním bez maturity, přesto však tvoří nejsilněji zastoupenou skupinu (42,5 % z celkového počtu uchazečů). Druhou problematickou skupinou na trhu práce jsou osoby se základním vzděláním s 30,0% zastoupením. Ve struktuře podle věku nepatrně převažují osoby ve věku 35 až 44 let (24,8 %) a rozhodně pozitivním jevem je,



že nejvyšší 15,1% meziroční pokles zaznamenala nejmladší věková skupina ve věku 15 až 24 let. Průměrný věk nezaměstnaného dosáhl 40,3 let, tj. o 1 rok více než v roce 2013. Z hlediska kvalifikace jsou nejpočetnější skupinou nemanuální pracovníci s nižší kvalifikací zařazení do 4. a 5. třídy (30,9%), o jednu pětinu se meziročně snížil počet manuálních kvalifikovaných pracovníků v 6. až 8. třídě.

Graf 37 Uchazeči o zaměstnání podle vzdělání, kvalifikace, věku a délky evidence v Libereckém kraji (MPSV)

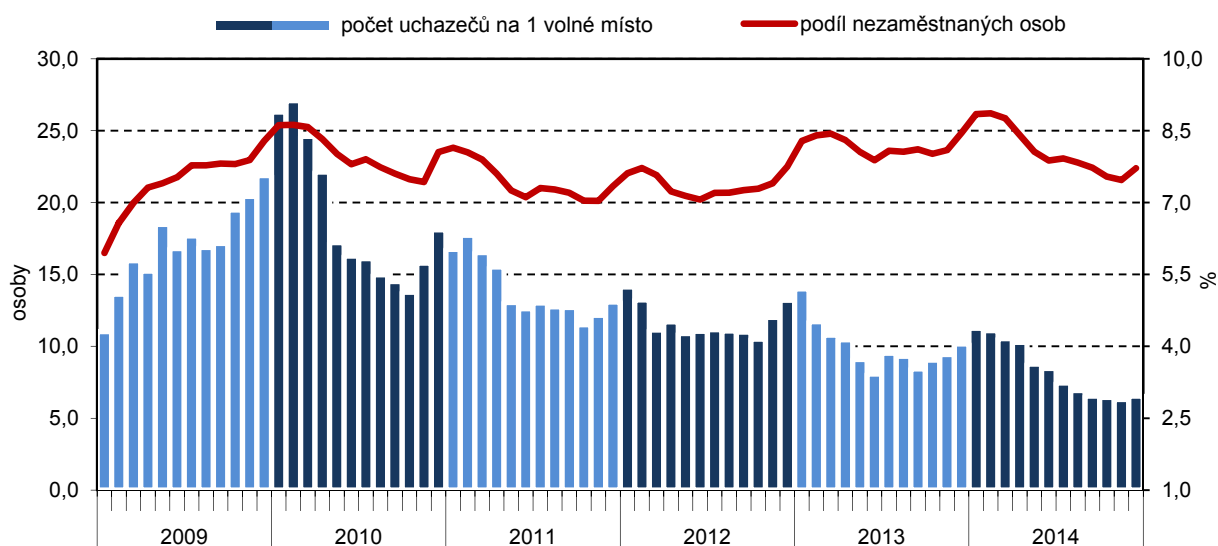


Podíl dlouhodobě nezaměstnaných překročil 40% hranici

Nepříznivou skutečností je, že jedinou skupinou uchazečů podle délky evidence, která objemově ve srovnání s koncem roku 2013 vzrostla, je skupina uchazečů registrovaných více než 2 roky, a to o 7,0%. Zároveň představuje nejčetněji zastoupenou skupinu (26,5% podíl na celkovém počtu uchazečů). Pokud k této skupině přiřadíme ještě nezaměstnané, kteří jsou v evidencích od 1 roku do 2 let, hovoříme o dlouhodobé nezaměstnanosti. V této složitě situaci se nachází 40,3% nezaměstnaných.

Graf 38 Nezaměstnanost v Libereckém kraji v jednotlivých měsících (MPSV)

(stav ke konci sledovaného období)



Pozn.: Podíl nezaměstnaných na obyvatelstvu = podíl dosažitelných uchazečů o zaměstnání ve věku 15-64 let k obyvatelstvu ve stejném věku (v %)

Podíl nezaměstnaných osob mezi kraji 6. nejvyšší

Podíl nezaměstnaných osob (vyjadřující podíl dosažitelných nezaměstnaných ve věku 15–64 let na všech obyvatelích ve stejném věku) dosáhl v Libereckém kraji k 31. 12. 2014 hodnoty 7,72 %, tj. o 0,26 procentních bodů více než činí republikový průměr (7,46 %). V porovnání s ostatními kraji České republiky náš kraj vykázal 6. nejvyšší nezaměstnanost. Nejnižší podíl nezaměstnaných vykázalo Hlavní město Praha (5,03 %), nejvyšší hodnota byla vykázána v Ústeckém kraji (10,67 %).

Od začátku roku až do konce května sledovaného roku se podíl v našem kraji pohyboval nad 8% hranicí, v červnu nastal zlom a měsíční hodnoty se až do konce roku nacházely pod uvedenou úrovní. Roční průměr i přes tento pozitivní vývoj dosáhl 8,12 %.

Mezi okresy Libereckého kraje ke konci roku 2014 vykázal nejnižší nezaměstnanost okres Jablonec nad Nisou (6,73 %), následoval okres Česká Lípa (7,80 %) a okres Semily (7,83 %). Nejvyšší meziokresní hodnota byla zjištěna v okrese Liberec (8,13 %).



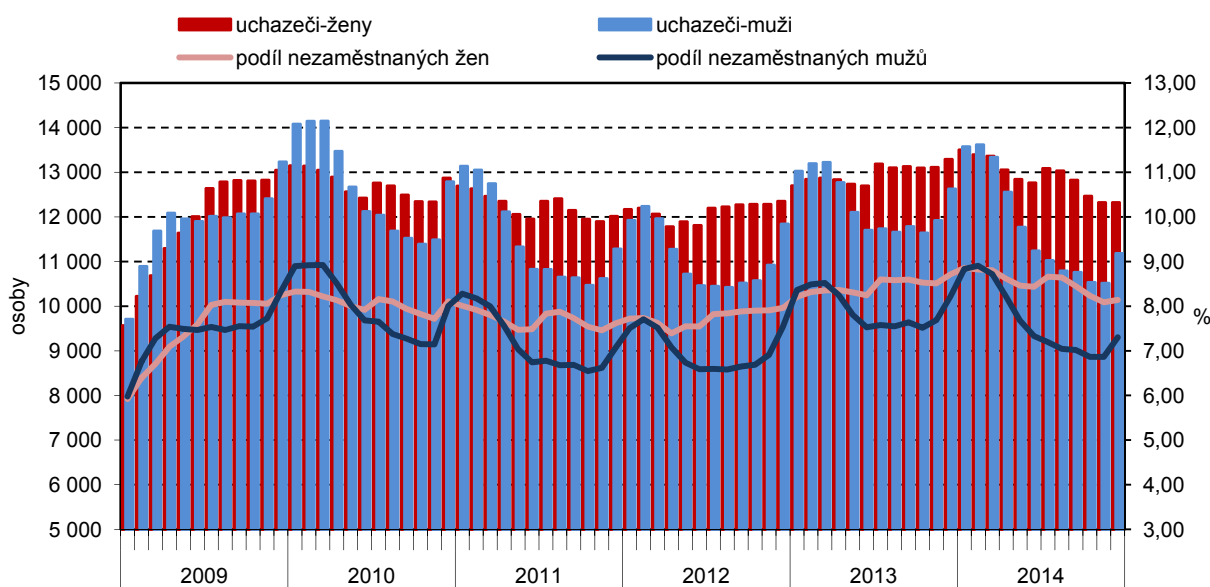
Také mezi dlouhodobě nezaměstnanými uchazeči převažovaly ženy

Jak již bylo zmíněno, ke konci roku 2014 mezi uchazeči o zaměstnání z hlediska pohlaví převažovaly ženy. Počet nezaměstnaných žen dosáhl 12 317 osob, počet nezaměstnaných mužů 11 179 osob. Ženy převýšily muže ve věkových kategoriích od 30 do 59 let, ve vzdělanostních skupinách se základním vzděláním, se středním vzděláním s maturitou a s vysokoškolským vzděláním. Z hlediska délky nezaměstnanosti muži dominovali pouze u evidovaných uchazečů do 3 měsíců, především žen se dotýkala dlouhodobá nezaměstnanost.

Podíl nezaměstnaných žen k 31. 12. 2014 v Libereckém kraji dosáhl 8,14 % (meziročně o 0,57 procentních bodů méně), v případě mužů byla hodnota tohoto ukazatele o 0,84 procentních bodů nižší a činila 7,30 % (meziročně méně o 0,91 procentních bodů).

Graf 39 Nezaměstnanost podle pohlaví v Libereckém kraji (MPSV)

(stav ke konci sledovaného období)

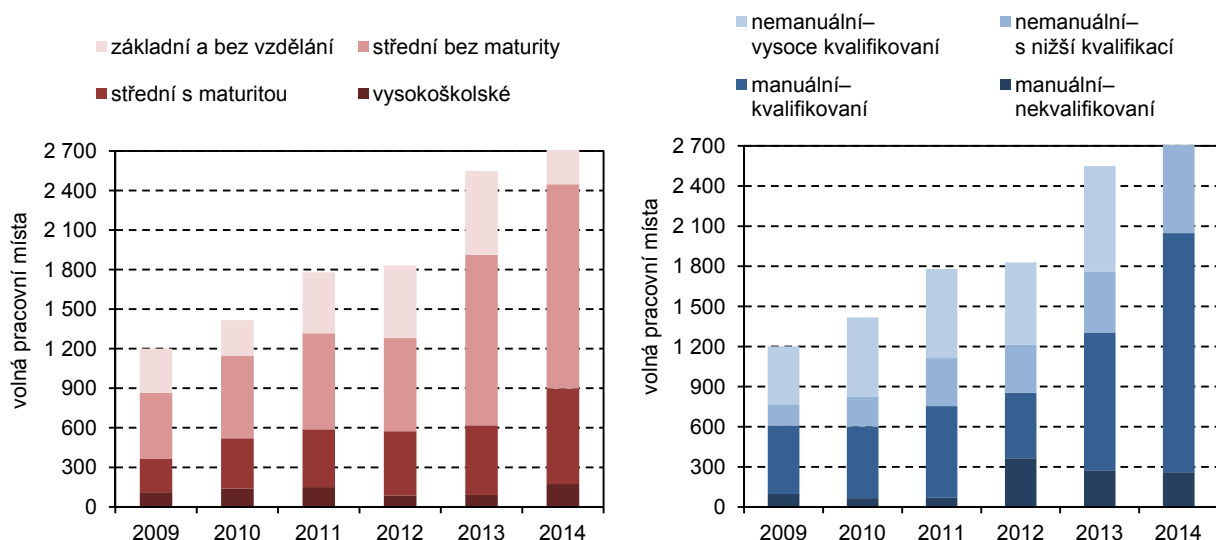


Počet volných pracovních míst se meziročně zvýšil

Nabídka práce je vyjádřena počtem volných pracovních míst, ta byla ke konci roku 2014 reprezentována 3 596 pozicemi (meziroční nárůst o 41,1 %). Osobám se zdravotním postižením vyhovovalo 334 míst (tj. 9,3 % z celkového počtu volných míst), pro absolventy a mladistvé bylo určeno 736 míst (20,5 %). V přepočtu na jedno volné pracovní místo v kraji pak připadlo 6,53 uchazečů o zaměstnání (4. nejnižší hodnota v mezikrajském srovnání), průměr za celou Českou republiku představoval 9,23 uchazečů. Nejlepší situace byla k 31. 12. 2014 v Plzeňském kraji (4,60 uchazečů na 1 volné místo), nejhorší v Ústeckém kraji (17,44 uchazečů na jedno volné pracovní místo). V rámci okresů Libereckého kraje nejméně uchazečů na jedno volné místo připadlo v okrese Liberec (5,19 uchazečů), nejvíce v okrese Jablonec nad Nisou (10,34 uchazečů).

Graf 40 Struktura volných pracovních míst v Libereckém kraji (MPSV)

(stav ke konci sledovaného období)



2.3 Mzdy

Podle podnikového výkaznictví mzda v kraji pátá nejvyšší

Průměrná hrubá měsíční nominální mzda¹ (v přepočtu na plně zaměstnané) získaná z podnikového výkaznictví v Libereckém kraji v roce 2014 dosáhla částky 23 730 Kč, tj. o 698 Kč (3,0 %) více než v roce předchozím. V relaci k republikovému průměru, který meziročně vzrostl o 608 Kč (2,4 %) na 25 686 Kč, byla krajská mzda o 1 956 Kč nižší. V mezikrajském srovnání prvenství dlouhodobě patří Hlavnímu městu Praze s průměrnou mzdou ve výši 33 347 Kč. Průměrná mzda zaměstnanců našeho kraje za ní zaostávala o 9 617 Kč a byla v porovnání s ostatními kraji pátá nejvyšší. Nejnižší mzda pak byla vykázána v Karlovarském kraji (22 060 Kč).

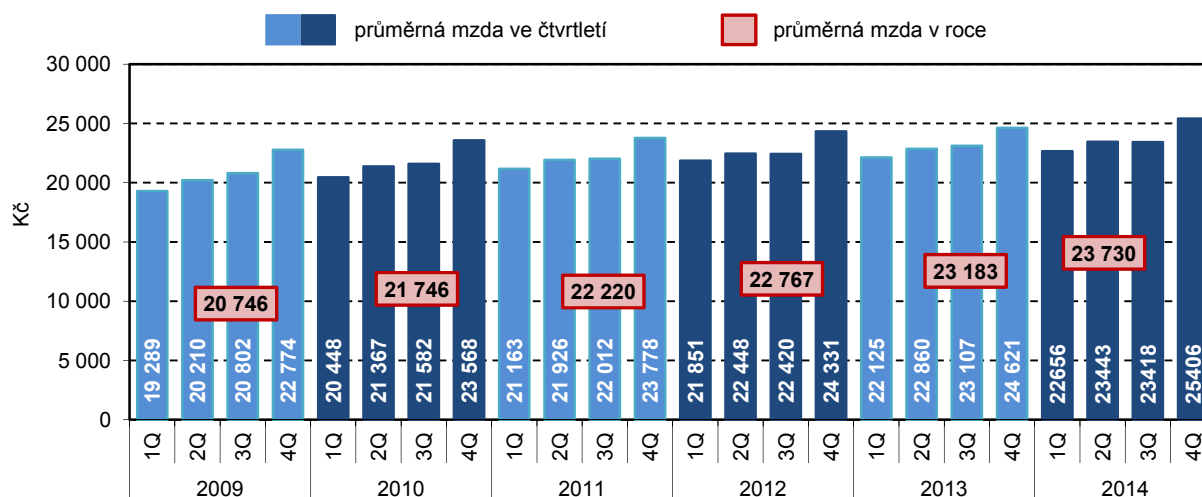
Vzhledem k nízkému růstu spotřebitelských cen v roce 2014 o 0,4 %, došlo k reálnému zvýšení mzdy za celou Českou republiku o 2,0 %, v případě Libereckého kraje reálný nárůst představoval 2,6 %.

V oblasti zaměstnanosti došlo v Libereckém kraji v roce 2014 k nepatrnému nárůstu počtu zaměstnanců. Subjekty s pracovištěm na území kraje zaměstnávaly v přepočtu na plně zaměstnané 136,8 tis. osob (3,6 % z republikového úhrnu), což oproti roku 2013 to představovalo nárůst o 0,2 tis. osob (0,1 %).

¹ Průměrná hrubá měsíční mzda počítaná podle skutečného místa pracoviště zaměstnanců – tzv. pracovištní metodou (nikoli podle sídla podniku); za osoby přepočtené na plně zaměstnané.



Graf 41 Průměrná hrubá měsíční mzda v jednotlivých čtvrtletích v Libereckém kraji



Pozn.: za rok 2013 a 2014 předběžné údaje

Podle strukturální statistiky šestá nejvyšší

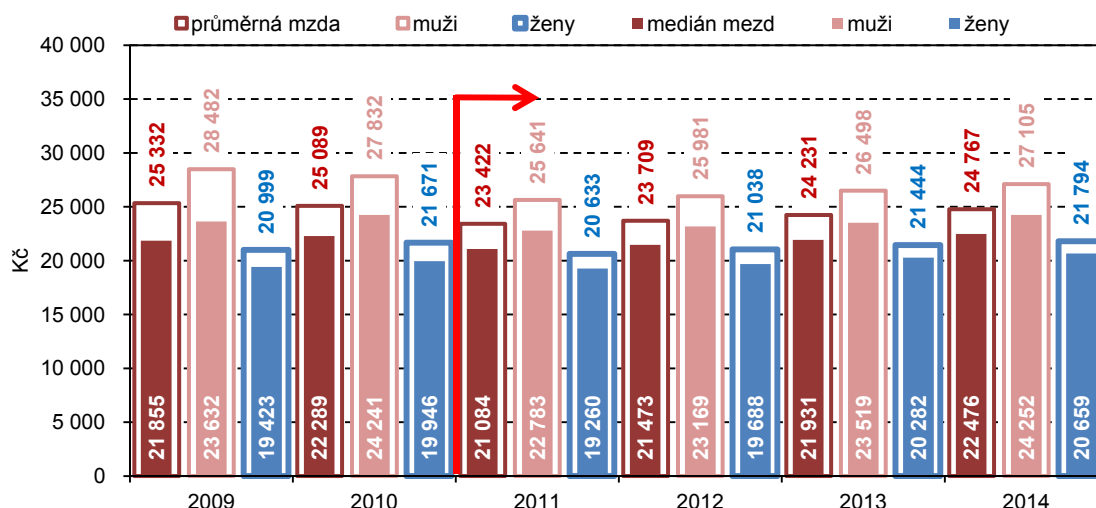
Průměrná hrubá měsíční mzda¹ v Libereckém kraji na základě výsledků strukturální statistiky mezd zaměstnanců dosáhla v roce 2014 částky 24 767 Kč, tzn. meziročně více o 536 Kč (2,2 %). Meziročně vzrostla průměrná mzda i ve všech ostatních krajích České republiky – absolutně nejvíce v Plzeňském kraji, a to o 870 Kč. Nejvyšší průměrný výdělek byl vykázán v Hlavním městě Praze (35 115 Kč), nejnižší v Karlovarském kraji (22 707 Kč). Ten je jediným krajem, ve kterém se úroveň mezd stále pohybuje pod 23 tisíce korun. Liberecký kraj s výše uvedenou mzdou obsadil 6. nejvyšší pozici.

Mzda žen o téměř 20 % nižší než mzda mužů

Průměrná mzda mužů v našem kraji činila 27 105 Kč (nárůst ve srovnání s rokem 2013 o 607 Kč), průměrná mzda žen tvořila 80,4 % mzdy mužů a představovala 21 794 Kč (nárůst o 350 Kč). Nejvíce se mzdy mužů a žen přiblížily v Karlovarském kraji – průměrná mzda žen zde představovala 81,9 % průměrné mzdy mužů. Opačně tomu bylo ve Zlínském kraji, kde podíl průměrné mzdy žen na průměrné mzdě mužů činil pouze 73,9 %.

¹ Údaje o průměrných mzdách jsou výsledkem výběrového šetření mezd Ministerstva práce a sociálních věcí (šetření o průměrném výděлку) a Ministerstva financí ČR (šetření o platu). Toto výběrové šetření se odlišuje od ostatních mzdových zjišťování, neboť jsou sledovány mzdy jednotlivých zaměstnanců a nikoliv celkové objemy mzdových prostředků na úrovni podniků či organizací. Od roku 2011 jsou do šetření zahrnuti dříve nesledovaní zaměstnanci z podniků s méně než 10 zaměstnanci a také zaměstnanci neziskových institucí a podnikatelů-fyzických osob. Výsledky tak nejsou s předchozími roky srovnatelné.

Graf 42 Vývoj průměrné hrubé měsíční mzdy a mediánu mezd v Libereckém kraji



➔ Pozn.: od roku 2011 nejsou údaje v důsledku metodických změn s údaji z předchozích let srovnatelné

Zvyšuje se základní složka mzdy

Struktura průměrných mezd se dlouhodobě nemění. Klíčovou položkou je stále základní složka mzdy (66,37 % v roce 2014), následovaná prémie a odměnami (15,95 %) a poté mzdovými náhradami (10,55 %). Za posledních pět let se však zastoupení základní složky víceméně zvyšuje, a to na úkor ostatních částí mzdy (mezi roky 2010 a 2014 o 1,62 procentních bodů).

Nejnižší mzdy ve službách a prodeji

Strukturální statistika nám dále nabízí třídění mezd podle zaměstnání – z tohoto pohledu nejvyšší průměrné mzdy v Libereckém kraji v roce 2014 pobírali řídící pracovníci (52 788 Kč). Průměrná mzda specialistů dosáhla 33 340 Kč, technických a odborných pracovníků 27 233 Kč. Nejnižší mzdy byly zjištěny u pracovníků ve službách a prodeji, když jejich průměrný měsíční výdělek činil 17 251 Kč.

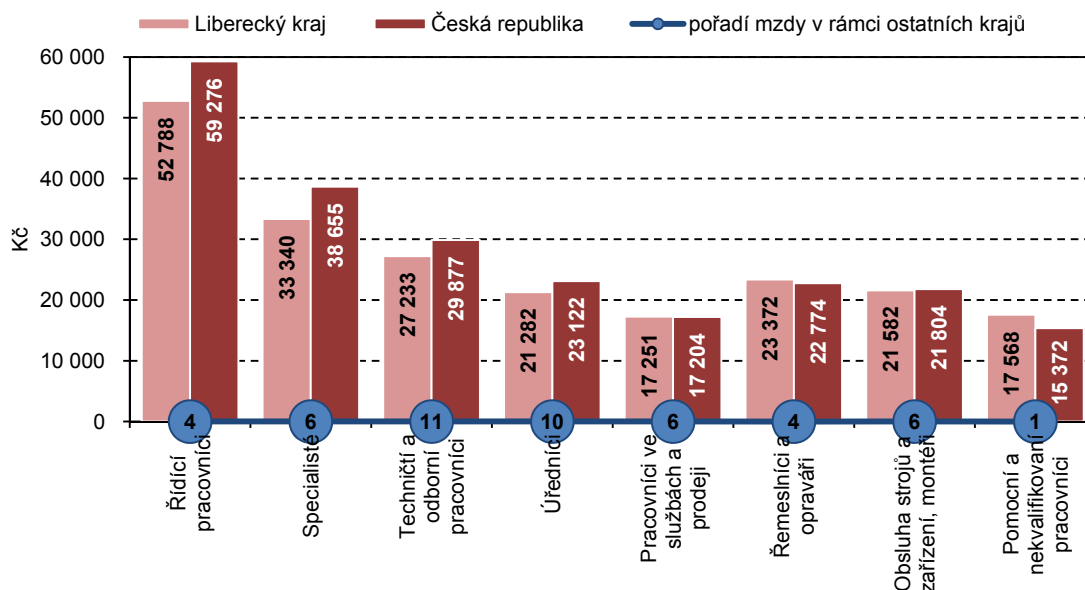
Medián mezd pod úrovní průměrného výdělku o více než 2 tisíce

Mzdu zaměstnance uprostřed mzdového rozdělení charakterizuje medián mezd. V Libereckém kraji ve sledovaném roce představoval hodnotu 22 476 Kč (o 545 Kč a 2,5 % více než v roce 2013). V případě mužů dosáhl 24 252 Kč (meziroční nárůst o 733 Kč), v případě žen 20 659 Kč (nárůst o 377 Kč). Medián mezd žen byl tedy o 3 593 Kč pod úrovní mediánu mužů a tvořil jeho 85,2 %. Z hlediska regionů byl nejvyšší mzdový medián vykázan opět v Hlavním městě Praze (28 254 Kč), nejnižší v Karlovarském kraji (20 505 Kč).

Rozdíl mezi průměrnou hrubou měsíční mzdou a mediánem mezd v Libereckém kraji v roce 2014 dosáhl 2 291 Kč. Nejmarkantnější difference pak byla zjištěna v Hlavním městě Praze (6 861 Kč), nejméně se hodnoty obou ukazatelů odlišovaly v Karlovarském kraji (2 202 Kč).



Graf 43 Průměrná hrubá měsíční mzda podle hlavních tříd CZ-ISCO v Libereckém kraji v roce 2014

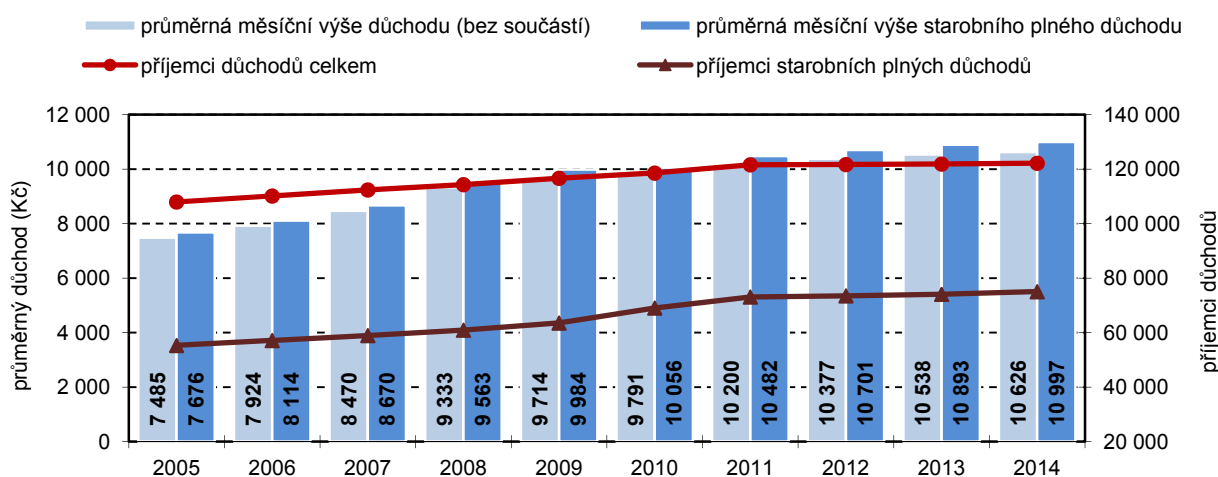


2.4 Důchodci a důchody

Počet důchodců se zvýšil meziročně pouze nepatrně

Na konci roku 2014 pobíralo v Libereckém kraji některý z důchodů celkem 122 174 osob a počet příjemců se proti konci předchozího roku zvýšil pouze nepatrně, tj. o 295 osob (0,2 %). Uvedený nárůst ovlivnili příjemci plných starobních důchodů (meziroční nárůst o 982 osob, tj. 1,3 %) a příjemci invalidních důchodů pro invaliditu 2. stupně (meziroční nárůst o 110 osob). Ve zbývajících kategoriích se počet příjemců snížil, nejvýraznější pokles byl vykázan u příjemců invalidních důchodů pro invaliditu 3. stupně (-423 osob, tj. 4,9 %). Ve srovnání s rokem 1993 se počet příjemců zvýšil o 23,7 %, a zatímco na počátku časové řady na 1 000 obyvatel Libereckého kraje připadlo 230 osob pobírajících důchod, na jejím konci to bylo 278 osob.

Graf 44 Příjemci důchodů a průměrná výše důchodu v Libereckém kraji (stav v prosinci)

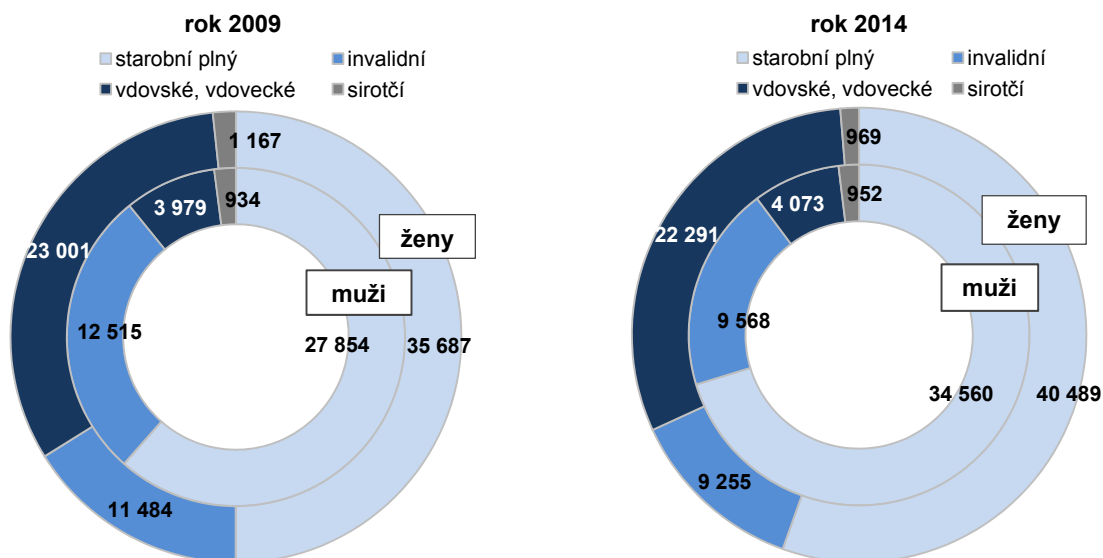


Zdroj: MPSV, Česká správa sociálního zabezpečení

Největší část příjemců tvoří starobní důchodci

Převažující část příjemců dlouhodobě tvoří starobní důchodci, jejich zastoupení na celkovém počtu příjemců důchodů v roce 2014 činilo 61,4 %. Vývoj jejich počtu byl do jisté míry ovlivněn přijetím novely zákona v roce 2010. Od tohoto roku se invalidní důchodci po dosažení věku 65 let převádějí mezi starobní důchodce. Na konci roku 2014 pobíralo starobní důchod 75 049 osob, meziročně tedy o 1,3 % více. Druhou nejpočetnější skupinou byly příjemkyně vdovských důchodů (22 291 žen, 18,2 % všech příjemců), 6,8 % (8 276 osobám) příjemců byl vyplácen invalidní důchod pro invaliditu 3. stupně.

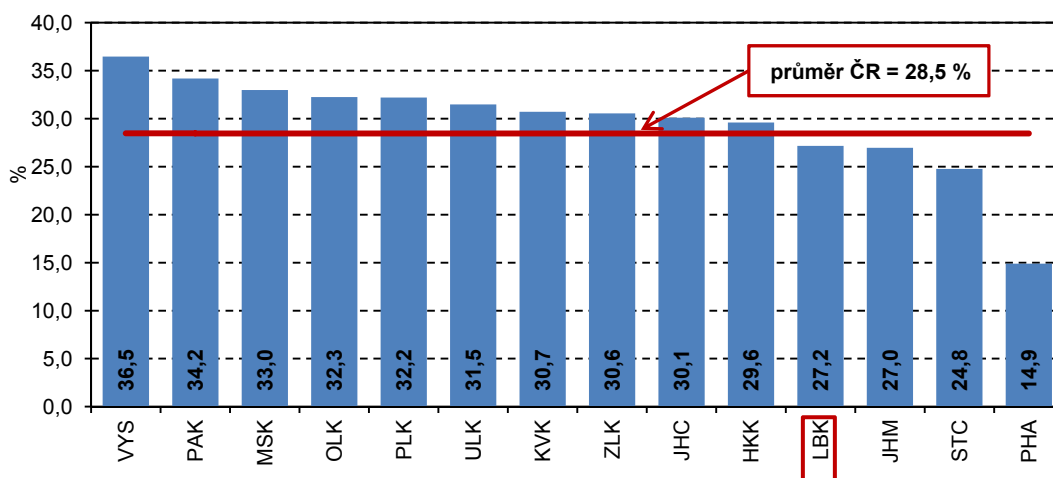
Graf 45 Příjemci důchodů podle pohlaví v Libereckém kraji (stav v prosinci)



Zdroj: MPSV, Česká správa sociálního zabezpečení

Mezi příjemci důchodů z pohledu pohlaví v kraji dlouhodobě převažují ženy, v roce 2014 tvořily 59,8 %. Ženy zároveň tvoří většinu příjemců plných starobních (54,0 % z celkového počtu) a poměrných starobních důchodů (76,5 %), invalidních důchodů 1. stupně (52,9 %) a důchodů sirotčích (50,4 %). V případě ostatních typů důchodů převažovali muži.

Graf 46 Podíl příjemců předčasného starobního důchodu na počtu příjemců plného starobního důchodu podle krajů v roce 2014 (stav v prosinci)



Zdroj: MPSV, Česká správa sociálního zabezpečení



Počet příjemců předčasných důchodů roste

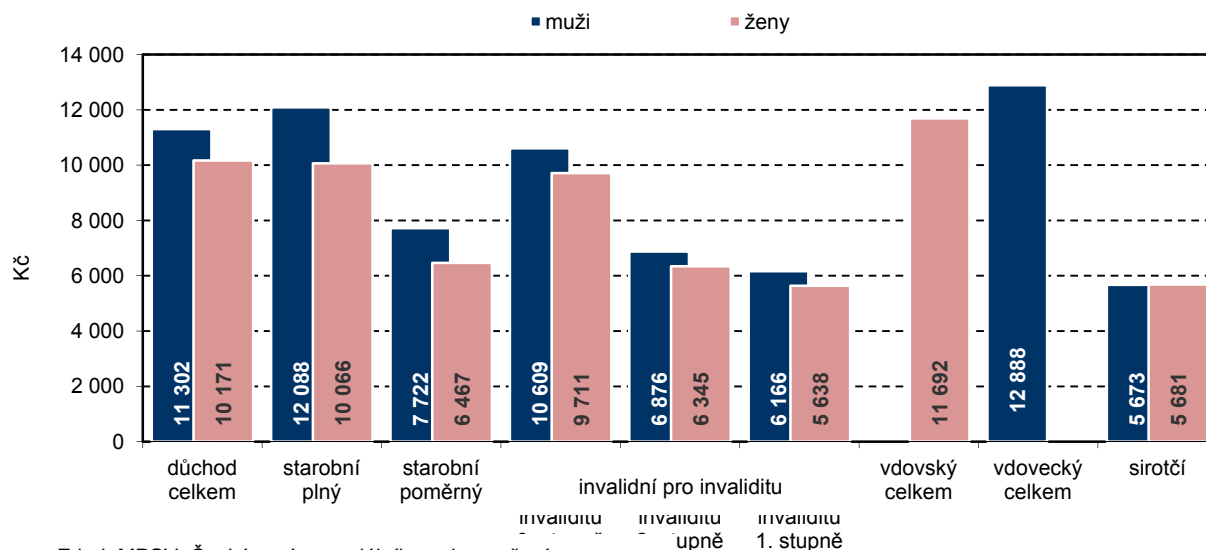
Každoročně se zvyšuje počet osob, které volí předčasný odchod do důchodu před možnou ztrátou zaměstnání a složitějším uplatněním na trhu práce. V prosinci roku 2014 počet těchto důchodců překročil 20tisícovou hranici, což představovalo 27,2 % příjemců starobního důchodu. Ve srovnání s předchozím rokem absolutní údaj vzrostl o 4,3 %, podíl se zvýšil o 0,8 procentních bodů. Mezi příjemci předčasného starobního důchodu z 54,7 % převažují ženy.

Průměrný důchod představuje 43 % průměrné mzdy v kraji

Bez ohledu na typ důchodu činil průměrný důchod v roce 2014 v Libereckém kraji 10 626 Kč, meziročně se tedy navýšil o 88 Kč (0,8 %). Ve srovnání s průměrem České republiky byl o 115 Kč nižší a mezi kraji 6. nejvyšší. Plný starobní důchod ke konci sledovaného roku dosáhl 10 997 Kč, tzn. oproti konci roku 2013 o 104 Kč (1,0 %) více. V případě mužů pak tento důchod činil 12 088 Kč, ženy v průměru pobíraly 10 066 Kč. Ve srovnání s republikovým průměrem byl starobní důchod v našem kraji o 78 Kč nižší a v mezikrajském srovnání 6. nejvyšší. Kromě invalidních důchodů všech tří stupňů se průměrná vyplácená částka meziročně navýšila také u ostatních typů důchodů s tím, že nejvýraznější nárůst vykázaly důchody vdovecké (o 167 Kč, tj. o 1,3 %).

Uvedený celkový průměrný důchod představoval 42,9 % průměrné hrubé mzdy a 47,3 % mediánu mzdy v Libereckém kraji. Starobní důchod byl na úrovni 44,4 % průměrné hrubé mzdy a na úrovni 48,9 % mediánu.

Graf 47 Průměrné důchody podle druhu důchodu a pohlaví v Libereckém kraji (stav v prosinci)



Zdroj: MPSV, Česká správa sociálního zabezpečení

Důchod mužů vyšší než důchod žen

Průměrný důchod mužů v roce 2014 dosáhl částky 11 302 Kč a o 1 132 Kč převyšoval důchod žen, který dosáhl částky 10 171 Kč. U starobních důchodů rozdíl ve výši důchodů dosáhl 2 022 Kč – zatímco muži pobírali důchod ve výši 12 088 Kč, ženy ve výši 10 066 Kč.

Ze srovnání hodnot za jednotlivé okresy Libereckého kraje vyplývá, že nejvyšší průměrný důchod pobírali příjemci v okrese Liberec (10 707 Kč), nejnižší pak v okrese Česká Lípa (10 466 Kč). Pokud jde o průměrný starobní důchod, nejvyšší částka byla vykázána v okrese Jablonec nad Nisou (11 097 Kč) a nejnižší v okrese Semily (10 843 Kč). Mezi ostatními regiony České republiky s celkovou výší důchodu dominovalo s průměrnou částkou 11 608 Kč Hlavní město Praha, naopak 10 503 Kč činil průměrný důchod v Olomouckém kraji.

Stejné pořadí krajů na prvním a posledním místě bylo platné také v případě plných starobních důchodů, které se tak v roce 2014 pohybovaly v rozmezí od 10 736 Kč (Olomoucký kraj) do 11 837 Kč (Hlavní město Praha).

2.5 Školství

Zásadním faktorem, který ovlivňuje rozvoj a stav školství v Libereckém kraji, je vývoj porodnosti. Počet dětí navštěvujících mateřskou školu trvale roste od školního roku 2006/2007, mezi posledními školními roky už však pouze nepatrně, a to o 0,4 % na 15 745 dětí. Síť mateřských škol se meziročně rozrostla pouze o 1 zařízení na 237 zařízení.

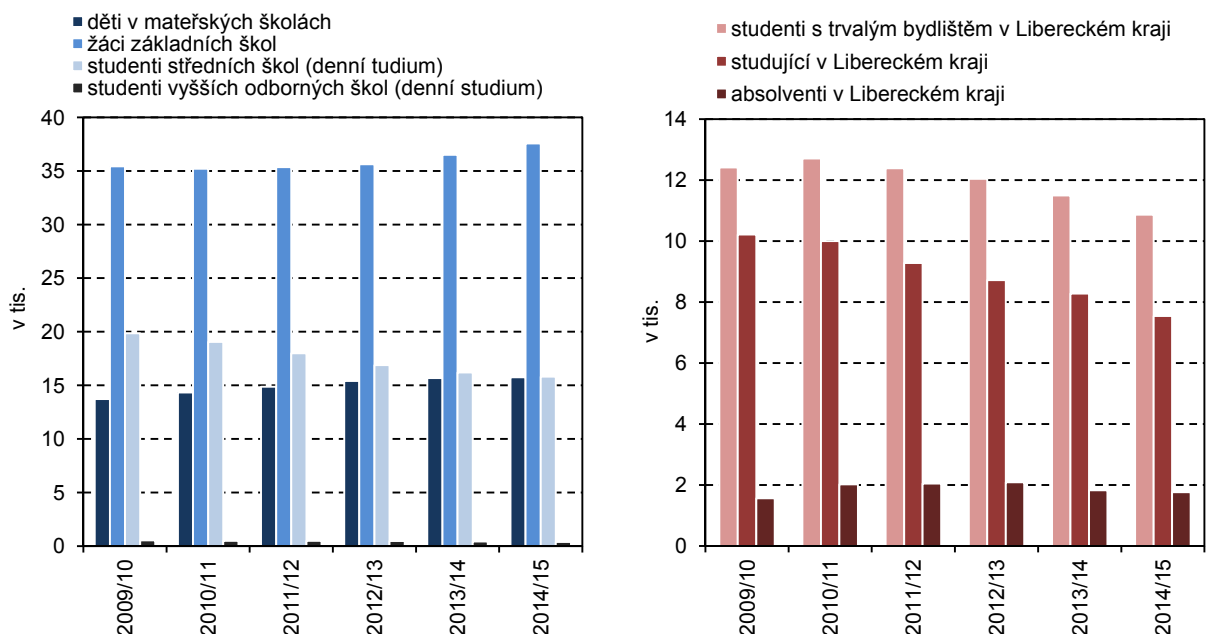
Počet žáků základních škol se meziročně zvýšil....

Úbytek žáků základních škol se zastavil až ve školním roce 2011/2012. Ve školním roce 2014/2015 do školních lavic zasedlo 37 561 žáků, což ve srovnání s předchozím školním rokem představuje nárůst o více než 1 000 žáků (2,9 %). Počet základních škol je poslední 3 školní roky let stabilní (205 škol).

... počet středoškoláků naopak poklesl

Situace ve středním školství je ovlivněna nástupem slabých ročníků a počet studentů rok od roku klesá. Zatímco v roce 2009/2010 některou ze středních škol navštěvovalo 19 853 studentů v denním studiu, v roce 2014/2015 to bylo již 15 808 studentů (o 20,4 % méně). Meziročně poklesl počet „středoškoláků“ o 2,4 %. Od školního roku 2008/2009 každododoročně klesá zájem mladých lidí o studium na vyšší odborné škole. Jejich stav ve školním roce 2014/2015 představuje polovinu stavu z roku 2007/2008, meziročně pak poklesl o jednu desetinu.

Graf 48 Vývoj počtu žáků a studentů v Libereckém kraji



Počet studentů vysokých škol s bydlištěm v kraji opět poklesl

Také vysoké školství zaznamenává dlouhodobější útlum. V roce 2014/2015 vysokou školu v Libereckém kraji studovalo 7 543 studentů a ve srovnání s předchozím školním rokem se po páté v řadě snížil jejich počet o 8,9 %. Na různých vysokých školách v celé České republice studovalo v uvedeném roce 10 866 studentů s trvalým bydlištěm v Libereckém kraji, tentokrát se stav ponížil již počtvrté, a to o 5,5 %.



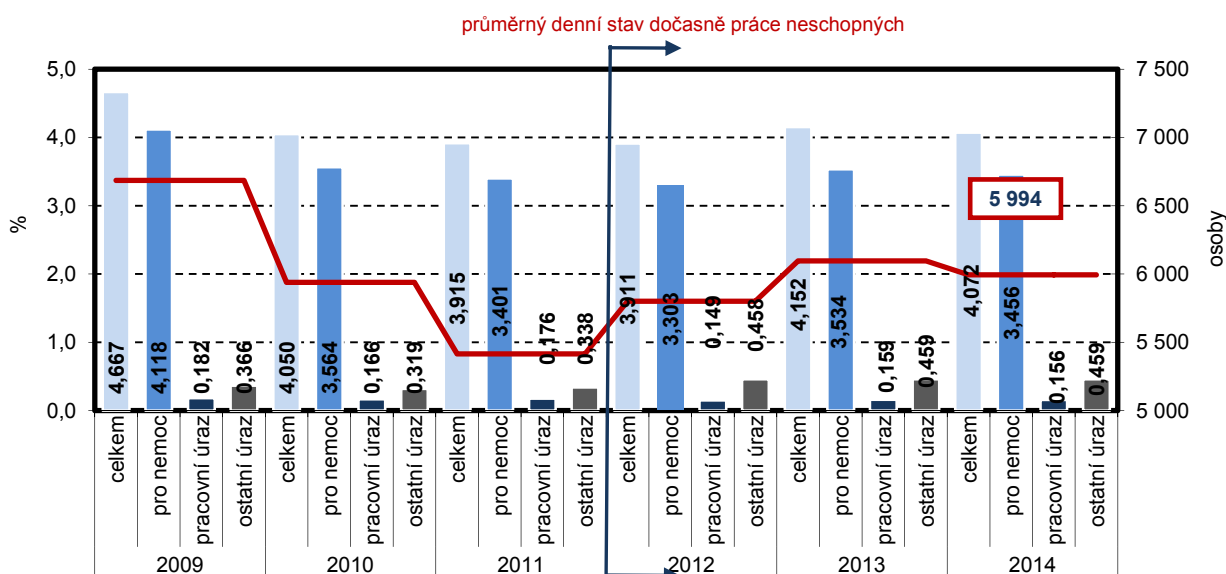
2.6 Pracovní neschopnost

Změna ve vyplácení nemocenských dávek

Základní ukazatele statistiky dočasné pracovní neschopnosti pro nemoc a úraz jsou zpracované z dat administrativního zdroje Informačního systému České správy sociálního zabezpečení. Legislativní změny, které započaly v roce 2007, se promítly i do výsledků v roce 2014. Nejvíce vývoj dočasné pracovní neschopnosti pro nemoc a úraz ovlivnily úpravy ve stanovení výše dávek nemocenského pojištění.

Také v úvodu roku 2014 nastala zcela zásadní změna – počínaje 1. lednem 2014 končí dočasné opatření v oblasti nemocenského pojištění, kdy v letech 2011 až 2013 poskytoval zaměstnavatel po dobu prvních 21 dní dočasné pracovní neschopnosti náhradu mzdy a Okresní správy sociálního zabezpečení (OSSZ) vyplácely nemocenské až od 22. kalendářního dne trvání dočasné pracovní neschopnosti. Od tohoto data vyplácejí zaměstnavatelé náhradu mzdy za období prvních 14 dnů trvání pracovní neschopnosti a od 15. kalendářního dne nemocenské vyplácí mzdu OSSZ. Zvyšují se redukční hranice pro výpočet denního vyměřovacího základu pro určení výše dávek nemocenského pojištění.

Graf 49 Průměrné procento pracovní neschopnosti v Libereckém kraji



Pozn.: data od roku 2012 nejsou v důsledku změn v metodě zjišťování s daty z předešlých let srovnatelná

Zaznamenán meziroční pokles nově hlášených případů neschopnosti

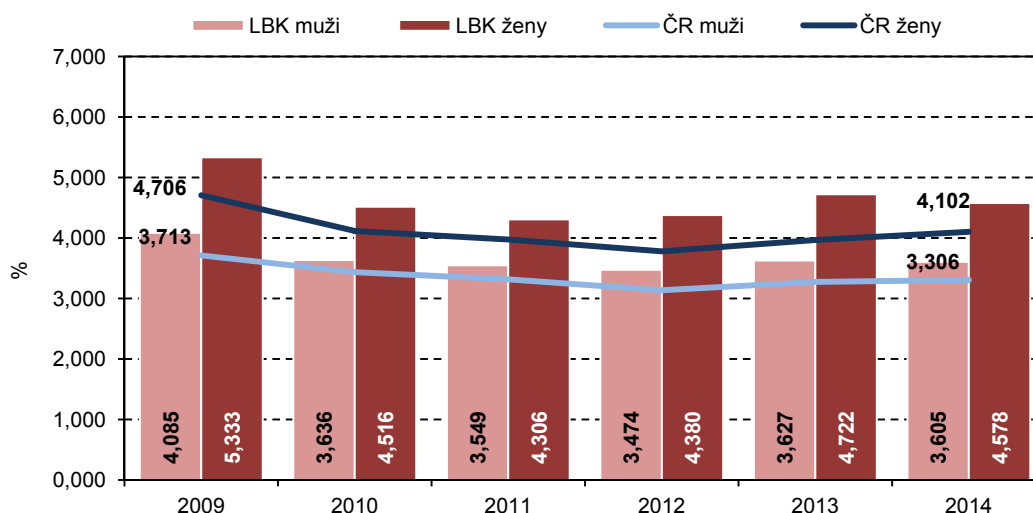
Průměrný počet nemocensky pojištěných v Libereckém kraji mezi roky 2014 a 2013 vzrostl pouze nepatrně, a to o 0,3 % (380 osob) na 147 210 osob. Počet nově hlášených případů dočasné pracovní neschopnosti mezi roky 2013 a 2014 poklesl o 2,4 % (1 265 případů) na 51 154 událostí. Největší měrou se na uvedeném počtu podílela pracovní neschopnost pro nemoc (44 613 případů, tj. 87,2 %). Dočasná pracovní neschopnost v důsledku pracovního úrazu tvořila 3,4 % (1 719 případů) a v 9,4 % (4 822 případů) byly příčinou ostatní úrazy.

Ve sledovaném roce pak na 100 nemocensky pojištěných osob připadlo 34,75 nově hlášených případů (v roce 2013 to bylo 35,70 případů). Po Plzeňském kraji (35,53 nově hlášených případů na 100 nemocensky pojištěných) byla hodnota zjištěná v našem kraji druhá nejvyšší. Naopak v Hlavním městě Praze činil tento ukazatel 25,76 případů.

Délka pracovní neschopnosti v kraji pod republikovým průměrem

Jeden nově hlášený případ dočasné pracovní neschopnosti v Libereckém kraji v průměru trval 42,77 dní (o 0,32 dne více než v roce 2013) a pohyboval se tak pod republikovým průměrem (45,81 dní). Nejdéle „marodili“ pojištěnci ve Zlínském kraji (55,52 dne), nejkratší dobu zaznamenali v Hlavním městě Praze (40,00 dní). Hodnota za Liberecký kraj byla ve srovnání krajů čtvrtá nejnižší.

Graf 50 Průměrné procento pracovní neschopnosti podle pohlaví v Libereckém kraji



Průměrné procento dočasné pracovní neschopnosti v roce 2014 (tzn. kolik ze 100 pojištěnců je průměrně každý den v dočasné pracovní neschopnosti pro nemoc či úraz) v našem kraji dosáhlo 4,072 % a ve srovnání s rokem 2013 pokleslo o 0,080 procentních bodů. Vyšší procento dočasné pracovní neschopnosti pak vykázaly ženy (4,578 %) než muži (3,605 %). Nepatrný meziroční pokles zaznamenal ještě také Zlínský kraj (o 0,009 procentních bodů). V případě ostatních regionů České republiky se ukazatel meziročně navýšil – nejvýrazněji v Hlavním městě Praze (o 0,172 procentních bodů). I přes uvedené meziroční změny zůstává nejnižší hodnota průměrného procenta dočasné pracovní neschopnosti v roce 2014 na Hlavním městě Praze (2,823 %), naopak je tomu ve Zlínském kraji (4,403 %). Hodnota za Liberecký kraj byla pátá nejvyšší.

2.7 Kriminalita

Pokles kriminality

Během roku 2014 bylo v Libereckém kraji zjištěno 12 504 trestných činů, tj. o jednu desetinu méně než v roce 2013. V celé České republice pak bylo vykázáno 288 600 trestných činů, podíl našeho kraje představoval 4,3 %. Z absolutního pohledu se mezi kraji jednalo o 8. nejvyšší kriminalitu, z relativního pohledu o 6. nejvyšší (28,5 trestných činů na 1 000 obyvatel). Mezi kraji České republiky byla nejvyšší kriminalita vykázána v Hlavním městě

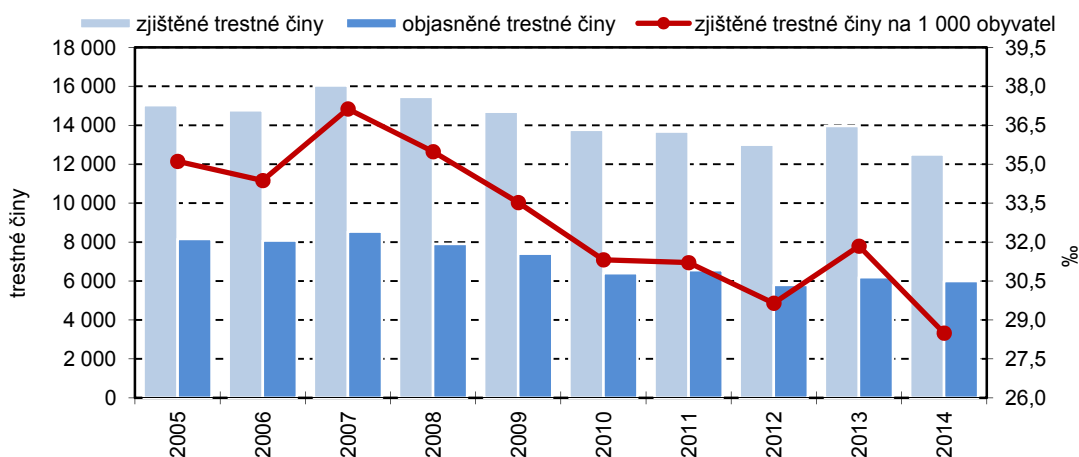


Praxe (71 828 činů, tj. 57,4 skutků na 1 000 obyvatel), nejnižší absolutně v Karlovarském kraji (6 726 činů) a relativně ve Zlínském kraji (15,0 činů na 1 000 obyvatel). Mezi okresy Libereckého kraje v negativním smyslu slova dominuje okres Liberec (5 532 činů, 32,2 činů v přepočtu na 1 000 obyvatel), jeho protipólem je okres Semily s 1 418 zjištěnými trestnými činy a 19,1 činy na 1 000 obyvatel.

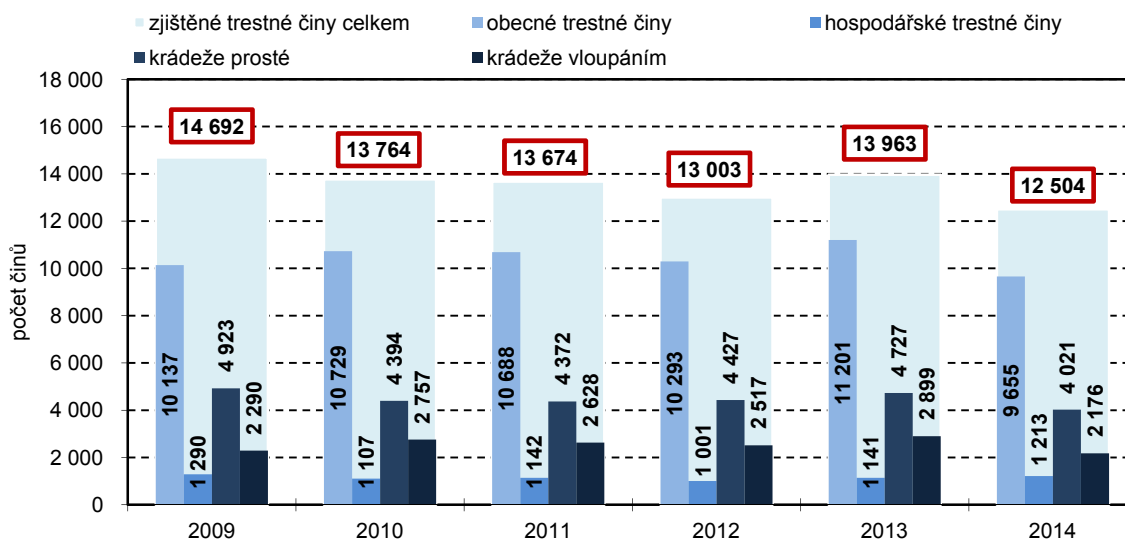
Mezi trestnými činy převažovaly krádeže

Z hlediska klasifikace zjištěných trestných činů v Libereckém kraji i v roce 2014 převažuje obecná kriminalita (77,2 % z celkového počtu zjištěných trestných činů) a v rámci ní krádeže prosté (41,6 %) a krádeže vloupáním (22,5 %). Ve sledovaném roce byly v Libereckém kraji spáchány a objasněny 2 vraždy. Hospodářská kriminalita tvořila pouze 12,6 % zjištěných trestných činů a v její struktuře jsou nejčastěji zastoupeny úvěrové podvody (25,3 % hospodářských trestných činů) a neoprávněné držení platebních karet (17,5 %). Celkově bylo v roce 2014 v Libereckém kraji objasněno 5 999 trestných činů.

Graf 51 Kriminalita v Libereckém kraji



Graf 52 Struktura zjištěných trestných činů v Libereckém kraji



2.8 Dopravní nehody

Počet nehod meziročně poklesl,.....

V roce 2014 bylo na silnicích Libereckého kraje způsobeno 3 572 dopravních nehod (o 216 událostí, tj. 5,7 % méně než v předchozím roce), přičemž u více než 51 % nehod byl příčinou nesprávný způsob jízdy. Pod vlivem alkoholu bylo zapříčiněno 239 nehod (6,7 % z jejich celkového počtu). Při srovnání s rokem 2009, od kterého jsou Policii České republiky povinně hlášeny pouze nehody se zraněním nebo škodou nad 100 tis. Kč, nehodovost poklesla o 18,2 %. V přepočtu na 1 000 obyvatel našeho kraje připadlo 8,1 nehod, což představuje čtvrtou nejhorší pozici mezi kraji České republiky. Nejvyšší nehodovost z tohoto pohledu vykázalo Hlavní město Praha (15,4 dopravních nehod na 1 000 obyvatel), nejnižší Plzeňský (5,1 nehod).

...ale na silnicích zemřelo více osob

Při 999 dopravních nehodách došlo ke zranění nebo usmrcení účastníků dopravních nehod, počet těchto událostí meziročně poklesl o 4,1 %. Do 24 hodin po nehodě zemřelo 28 osob (o 8 více než v roce 2013), 116 osob bylo zraněno těžce a 1 109 osob utrpělo lehká zranění.

Škody způsobené při dopravních nehodách v Libereckém kraji meziročně poklesly o 22. mil. na 148,1 mil. a na jednu dopravní nehodu v průměru připadla škoda ve výši více než 41 tis. Kč.

Graf 53 Dopravní nehody v Libereckém kraji

