

ANALYTICKÁ ČÁST

1. Aktivní (poskytnuté, prodané) licence

Počet poskytovatelů licencí v ČR ve sledovaném roce zahrnuje všechny právnické subjekty působící na území ČR, které jsou poskytovatelem práva používat některou z ochran průmyslového vlastnictví (patenty, užité vzory, průmyslové vzory a nové odrůdy rostlin a plemen zvířat) nebo know-how.

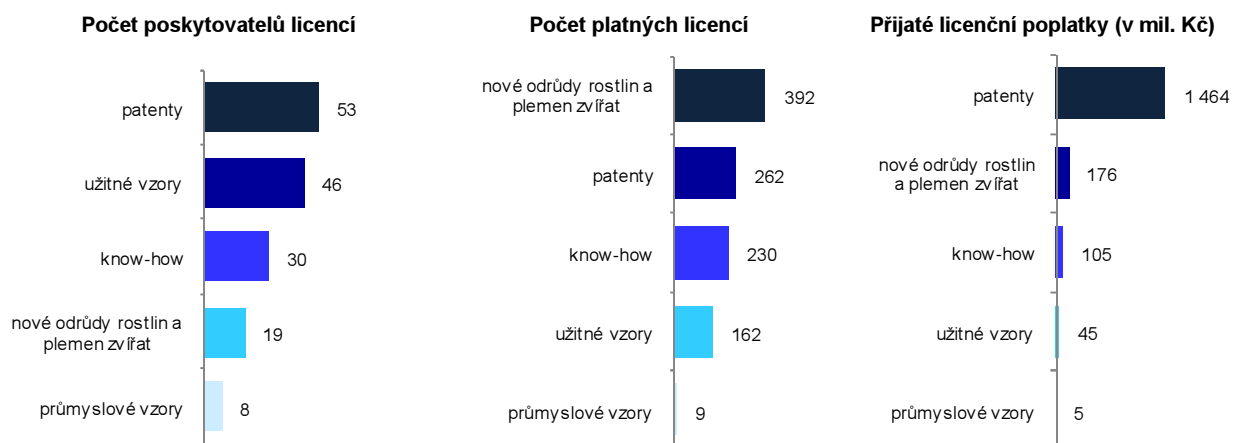
Počet platných aktivních licencí v ČR ve sledovaném roce zahrnuje všechny platné licenční smlouvy na poskytnutí práva používat některou z výše uvedených ochran průmyslového vlastnictví nebo know-how uzavřené mezi právnickým subjektem působícím na území ČR (poskytovatelem licence) a nabyvatelem licence z ČR nebo ze zahraničí. Licenční smlouvy jsou uzavírány většinou na delší dobu než jeden rok.

U aktivních (poskytnutých) licencí se sledují **přijaté licenční poplatky** získané poskytovatelem licence od nabyvatele licence ve sledovaném roce (ne od začátku platnosti licenční smlouvy) za poskytnutí práva používat některou z výše uvedených ochran průmyslového vlastnictví nebo know-how.

1.1 Aktivní licence podle předmětu licenční smlouvy

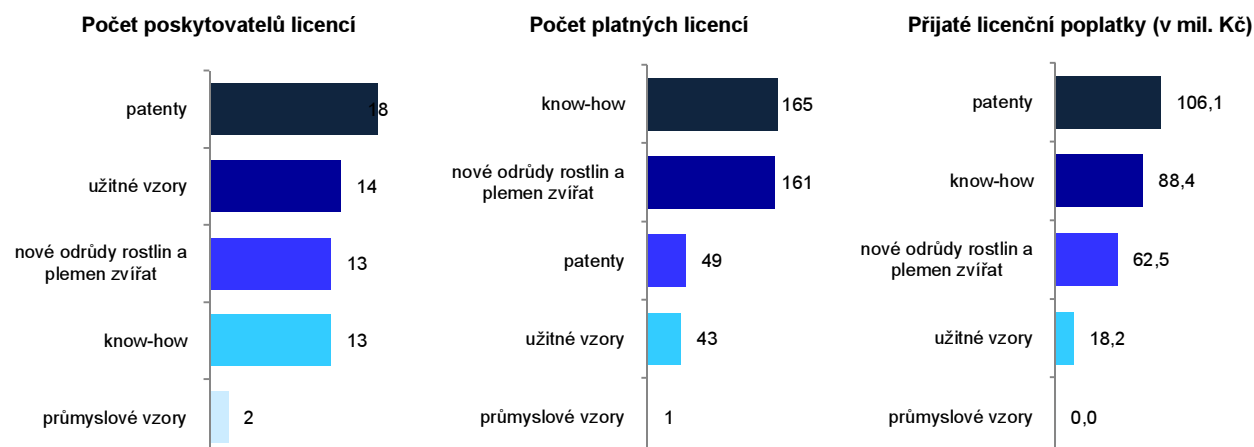
V roce 2010 bylo na základě celorepublikového vyčerpávajícího statistického šetření zjištěno nejvíce platných aktivních licencí na nové odrůdy rostlin a plemen zvířat (392 platných poskytnutých licencí). Nejvíce právnických subjektů s platnou poskytnutou licencí poskytovalo licenci na patent (53 poskytovatelů platných licencí). Z hlediska přijatých licenčních poplatků byly zdaleka nejvýznamnější licence na patenty, za které bylo v roce 2010 inkasováno téměř 1,5 mld. Kč poskytovatelům těchto licencí. V roce 2010 dosáhla výše přijatých poplatků na jednu platnou patentovou licenci průměrné hodnoty 5,6 mil. Kč.

Graf 1-1: Platné aktivní licence podle předmětu licenční smlouvy; 2010



Dále bylo zjištěno, že nejvíce nových licenčních smluv (tj. smluv vzniklých v roce 2010) bylo uzavřeno na nepatentované vynálezy – know-how (165 nově poskytnutých licencí). Nejvíce licenčních poplatků bylo inkasováno za nové licence na patenty (106 mil. Kč). V roce 2010 dosáhla výše přijatých poplatků na jednu nově uzavřenou patentovou licenci průměrné hodnoty 2,2 mil. Kč.

Graf 1-2: Nově uzavřené aktivní licence podle předmětu licenční smlouvy; 2010



1.2 Aktivní licence na patenty a užité vzory

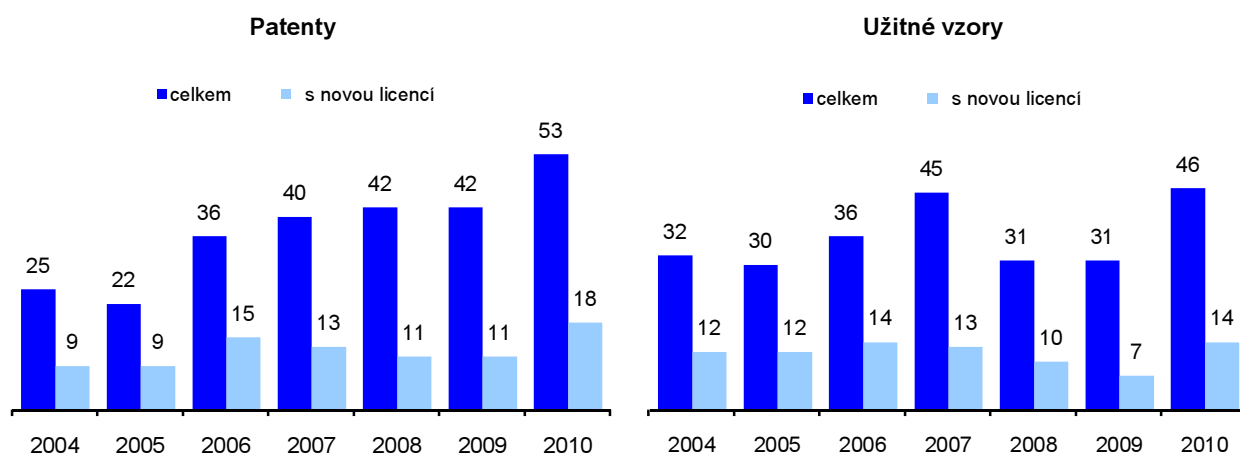
Z hlediska šíření výsledků výzkumu a vývoje a jeho finančního zhodnocení (prodeje) patří mezi nejvýznamnější předměty licenčních smluv licence na patenty nebo užité vzory. Podrobnější údaje za tyto licence jsou uvedeny v následující kapitole.

Počet poskytovatelů licencí na patenty a užité vzory

Za rok 2010 bylo v České republice zjištěno 89 právnických subjektů, které byly poskytovateli platné licence na patent nebo užité vzor¹. Šlo především o subjekty podnikatelského sektoru (68 subjektů). Šetřením bylo zároveň zjištěno, že v roce 2010 nově poskytlo platnou licenci na patent nebo užité vzor 30 subjektů, tj. 34 % z celkového počtu všech poskytovatelů licencí na patent nebo užité vzor v ČR.

Z hlediska odvětví ekonomických činností pocházela v roce 2010 většina poskytovatelů licencí na patenty a užité vzory z odvětví služeb, a to 57 subjektů (z toho 19 s nově poskytnutou licenci). Ze zpracovatelského průmyslu poskytovalo v roce 2010 platnou licenci na patenty a užité vzory pouze 26 poskytovatelů licencí (8 s novou licenci). Nejvíce poskytovatelů licencí na patenty a užité vzory bylo v odvětví "Výzkum a vývoj" (NACE 72) – 26 poskytovatelů, dále pak z odvětví „Velkoobchod, kromě motorových vozidel“ (NACE 46) a „Vzdělávání“ (NACE 85) shodně 10 poskytovatelů.

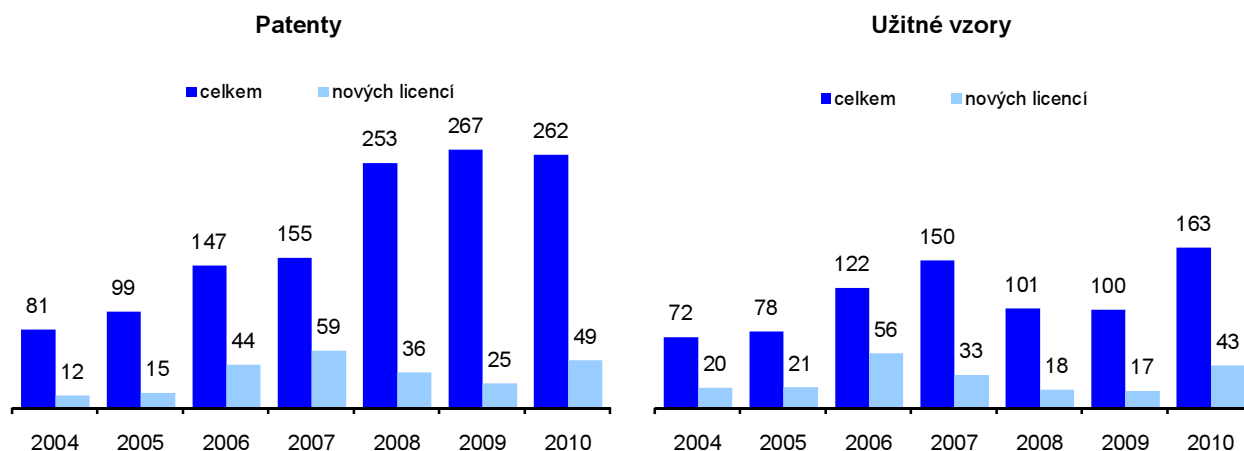
Graf 1-3: Počet poskytovatelů licencí na patenty a užité vzory v ČR, 2004 – 2010



Počet aktivních licencí na patenty a užité vzory

V roce 2010 bylo zjištěno 424 prodaných licencí na patenty nebo užité vzory, za které bylo inkasováno celkem 1 508 mil. Kč. Z celkového počtu prodaných licencí na patenty a užité vzory bylo v roce 2010 nově uzavřeno 92 licenčních smluv. Licenční poplatek na jednu nově uzavřenou licenci činil 1,35 mil. Kč.

Graf 1-4: Počet aktivních licencí na patenty a užité vzory, 2004 – 2010



Šetřením bylo také zjištěno, že poskytovatelé licencí z odvětví služeb měli v roce 2010 uzavřeno 352 platných aktivních licenčních smluv na patenty a užité vzory, z čehož bylo v roce 2010 nově uzavřeno 80 licenčních smluv. Poskytovatelé licenčních smluv z odvětví průmyslu měli v roce 2010 uzavřeno 57 platných aktivních licenčních smluv na patenty a užité vzory, z čehož bylo v roce 2010 nově uzavřeno

¹ Někteří poskytovatelé mají uzavřené licenční smlouvy na více předmětech licenčních smluv. Z tohoto důvodu neodpovídá celkový počet poskytovatelů součtu poskytovatelů podle jednotlivých předmětů licenčních smluv.

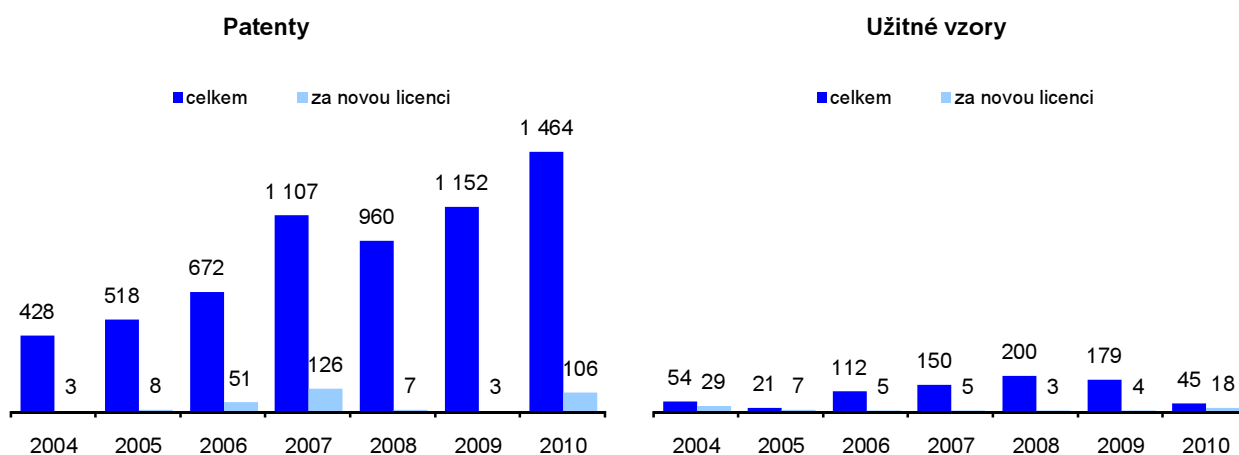
9 licenčních smluv. Nejvíce platných aktivních licencí na patenty a užitné vzory bylo v odvětví „Velkoobchod, kromě motorových vozidel“ (NACE 46) – 132 licencí, následovalo odvětví "Činnosti organizací sdružujících osoby za účelem prosazování společných zájmů" (NACE 94) se 94 platnými aktivními licencemi a "Výzkum a vývoj" (NACE 72), ve kterém bylo 42 platných aktivních licencí.

Licenční poplatky přijaté za licence na patenty a užitné vzory

Hodnota inkasovaných licenčních poplatků za patenty vysoko převyšuje inkasované poplatky za užitné vzory. Zatímco na jednu aktivní licenci na patent připadá 5,6 mil. Kč, v případě užitných vzorů je to pouze 279 tis. Kč. U nově uzavřených licencí je situace podobná. Na jednu nově uzavřenou licenční smlouvu na patent připadá 2,2 mil. Kč, zatímco v případě užitných vzorů 424 tis. Kč.

Šetřením bylo zjištěno, že v roce 2010 inkasovali poskytovatelé licencí z odvětví služeb za aktivní licence na patenty a užitné vzory celkem 1 424 mil. Kč licenčních poplatků, ze kterých připadalo na nově uzavřené smlouvy 54 mil. Kč. Poskytovatelé z odvětví průmyslu inkasovali v roce 2010 licenční poplatky za licence na patenty a užitné vzory ve výši 85 mil. Kč, z čehož za nově uzavřené licenční smlouvy získali celkem 70 mil. Kč. Nejvíce licenčních poplatků bylo inkasováno v odvětví "Výzkum a vývoj" (NACE 72) – 1 342 mil. Kč, následovalo odvětví "Výroba strojů a zařízení j. n." (NACE 28) s 53,0 mil. Kč přijatých licenčních poplatků a "Vzdělávání" (NACE 85) s 52,6 mil. Kč přijatých licenčních poplatků za licence na patenty a užitné vzory.

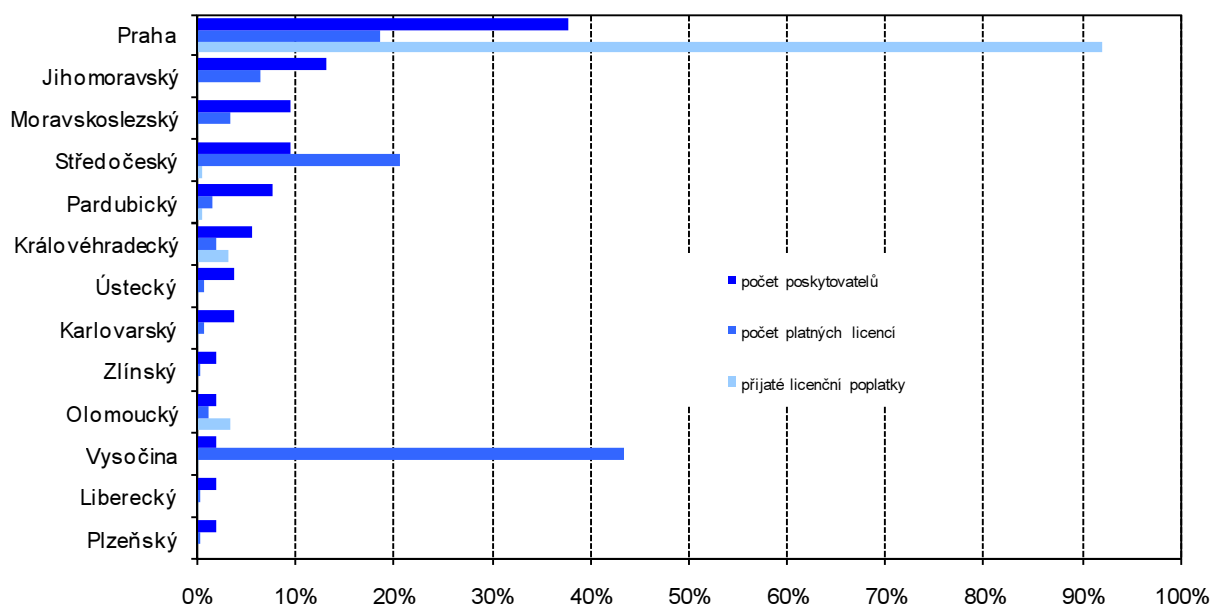
Graf 1-5: Přijaté licenční poplatky za licence na patenty a užitné vzory (v mil. Kč), 2004 – 2010



Aktivní licence na patenty a užitné vzory podle krajů

Z hlediska regionálního členění pocházela v roce 2010 více než třetina poskytovatelů licencí (20) z Prahy. Za tyto licence bylo přijato 1 368 mil. Kč, tj. 91 % ze všech inkasovaných licenčních poplatků za platné licenční smlouvy uzavřené v ČR.

Graf 1-6: Struktura aktivních (poskytnutých) licencí na patenty a užitné vzory podle krajů; 2010 (v %)

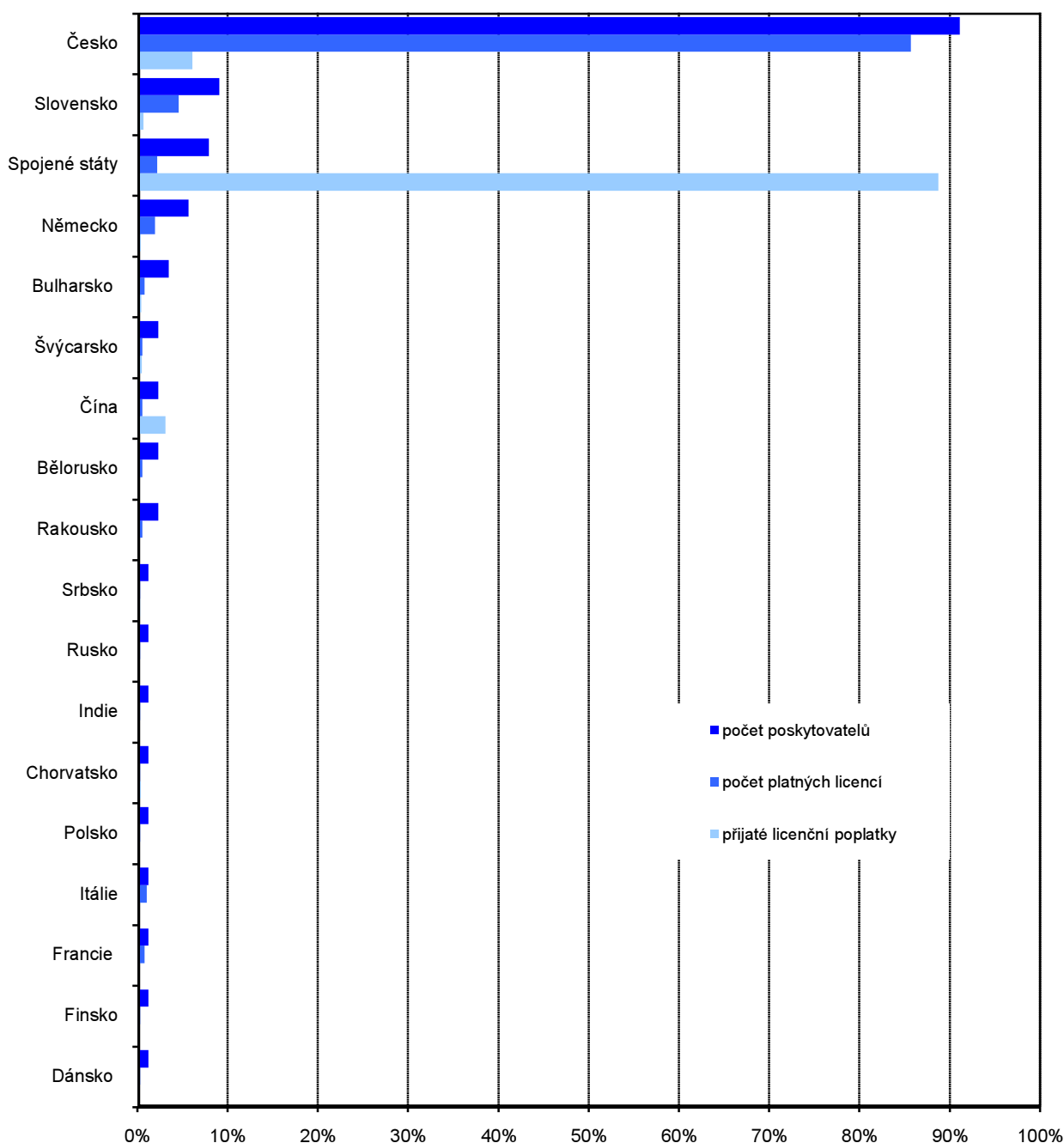


Aktivní licence na patenty a užitné vzory podle země smluvního partnera

V roce 2010 bylo z celkového počtu 424 zjištěných aktivních licencí na patenty a užitné vzory uzavřeno 363 licencí (86 %) mezi subjekty z ČR navzájem a 61 licencí (14 %) mezi partnery z ČR a ze zahraničí (nabyvateli licence ze zahraničí). Nejvíce uzavřených smluv na prodej licencí mezi poskytovatelem z ČR a zahraničním nabyvatelem licence bylo zjištěno s partnery ze Slovenska (19), Spojených států (9) a Německa (8). S partnery z uvedených zemí bylo uzavřeno 59 % všech licenčních smluv uzavřených se zahraničními subjekty.

Z grafu č. 1-7 je patrný vysoký podíl přijatých poplatků od nabyvatelů ze Spojených států, které představují 89 % všech inkasovaných poplatků bez ohledu na zahraničního nebo tuzemského partnera. Pro partnery z ČR je charakteristický nízký podíl inkasovaných licenčních poplatků vzhledem k počtu uzavřených licenčních smluv.

Graf 1-7: Struktura aktivních licencí na patenty a užitné vzory podle země smluvního partnera; 2010 (v %)



2. Pasivní (nabyté, koupené) licence

Počet nabyvatelů licencí v ČR ve sledovaném roce zahrnuje všechny právnické subjekty působící na území ČR, které jsou nabyvatelem práva používat některou z ochran průmyslového vlastnictví (patenty, užité vzory, průmyslové vzory a nové odrůdy rostlin a plemen zvířat) nebo know-how.

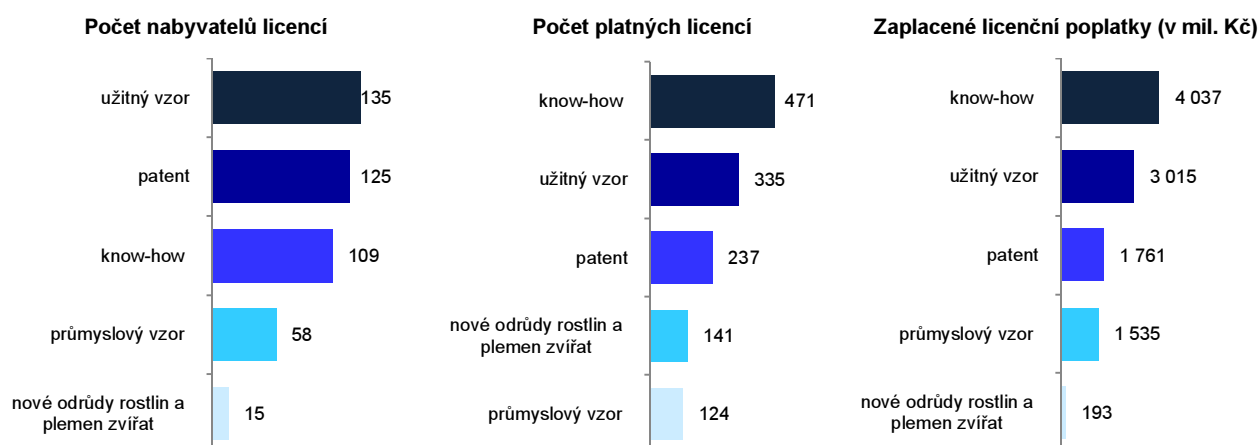
Počet platných pasivních licencí v ČR ve sledovaném roce zahrnuje všechny platné licenční smlouvy na nabytí práva používat některou z výše uvedených ochran průmyslového vlastnictví nebo know-how uzavřené mezi právnickým subjektem působícím na území ČR (nabyvatelem licence) a poskytovatelem licence z ČR nebo ze zahraničí. Licenční smlouvy jsou uzavírány většinou na delší dobu než jeden rok.

U pasivních (nabytých) licencí se sledují **zaplacené licenční poplatky** poskytnuté nabyvatelem licence poskytovateli licence ve sledovaném roce (ne od začátku platnosti licenční smlouvy) za poskytnutí práva používat některou z výše uvedených ochran průmyslového vlastnictví nebo know-how.

2.1 Pasivní licence podle předmětu licenční smlouvy

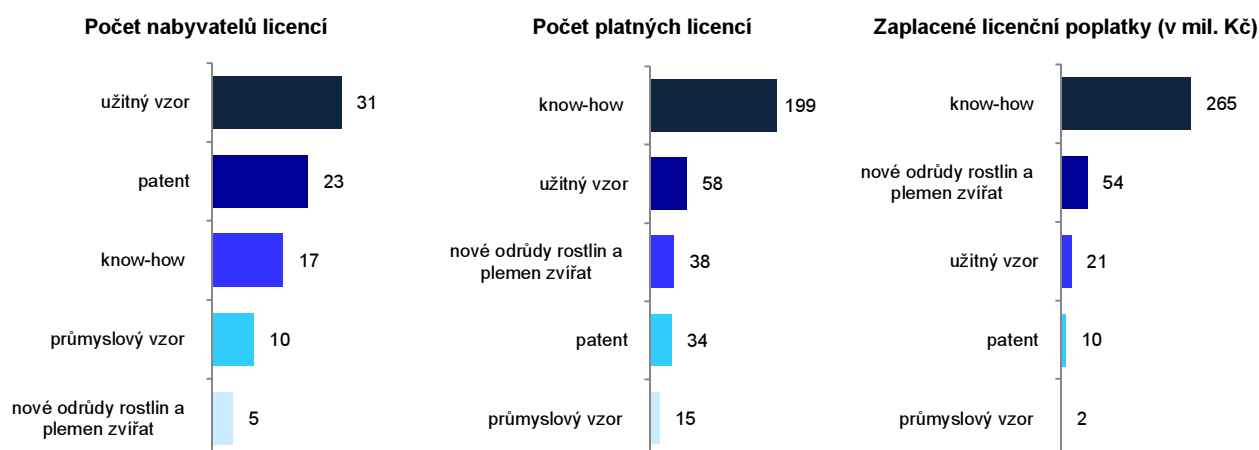
V roce 2010 bylo na základě celorepublikového vyčerpávajícího statistického šetření zjištěno nejvíce platných pasivních licencí na know-how, a to 471 licencí nabytých ekonomickými subjekty sídlícími na území ČR. Zároveň licenční poplatky za know-how představovaly celkově největší objem zaplacených licenčních poplatků (4,0 mld. Kč). Z hlediska počtu nabyvatelů licence pořídilo nejvíce právnických subjektů licence na užité vzory (135 ekonomických subjektů v roce 2010). Nejvyšší podíl zaplacených licenčních poplatků na jednu licenci byl zaznamenán u licencí na průmyslové vzory (12,4 mil. Kč). Jen o něco menší podíl byl zaznamenán u užitných vzorů (9,0 mil. Kč) a know-how (8,6 mil. Kč).

Graf 2-1: Platné pasivní licence podle předmětu licenční smlouvy; 2010



Nejvíce nových licenčních smluv bylo pořízeno na know-how. Šetřením bylo zjištěno, že nejvyšší podíl zaplacených licenčních poplatků za jednu licenční smlouvu byl zaznamenán u licencí na nové odrůdy rostlin a plemen zvířat (1,4 mil. Kč).

Graf 2-2: Nově uzavřené pasivní licence podle předmětu licenční smlouvy; 2010



2.2 Pasivní licence na patenty a užitné vzory

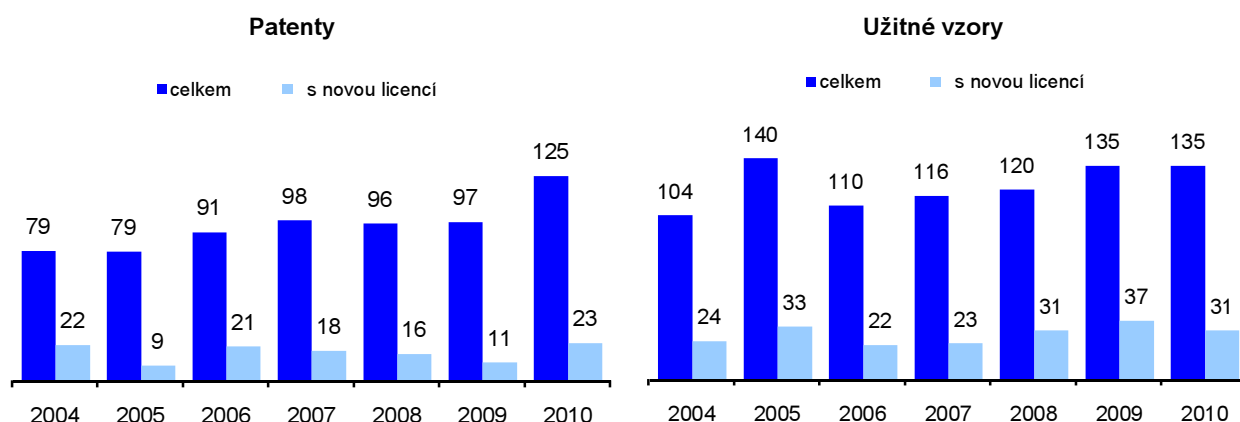
Stejně jako v případě aktivních licencí patří licenční smlouvy uzavřené na nabytí práva (pasivní licence) využívat vynález chráněný patentem nebo užitným vzorem k nejvýznamnějším z hlediska šíření výsledků výzkumu a vývoje. Podrobnější údaje za licence na patenty a užitné vzory jsou uvedeny v této kapitole.

Počet nabyvatelů licencí na patenty a užitné vzory

V roce 2010 byly zjištěny pasivní licence na patent nebo užitný vzor u 239 českých právnických subjektů². Šetřením bylo zároveň zjištěno, že v České republice v roce 2010 nově uzavřelo pasivní licenci na patent nebo užitný vzor 52 právnických subjektů, což je 22 % z celkového počtu právnických subjektů s platnou pasivní licenci na patent nebo užitný vzor.

Zatímco v odvětví služeb bylo v roce 2010 pouze 51 nabyvatelů licencí na patenty a užitné vzory (17 s novou licenci), v průmyslu bylo těchto nabyvatelů 163 (29 s novou licenci). V oblasti průmyslu pořídilo nejvíce licenčních smluv na patenty a užitné vzory právnické subjekty v odvětví "Výroba strojů a zařízení j. n." (NACE 28) – 38 nabyvatelů, dále pak v odvětví "Velkoobchod, kromě motorových vozidel" (NACE 46) a „Výroba kovových konstrukcí a kovodělných výrobků, kromě strojů a zařízení“ (NACE 25) – shodně 20 nabyvatelů.

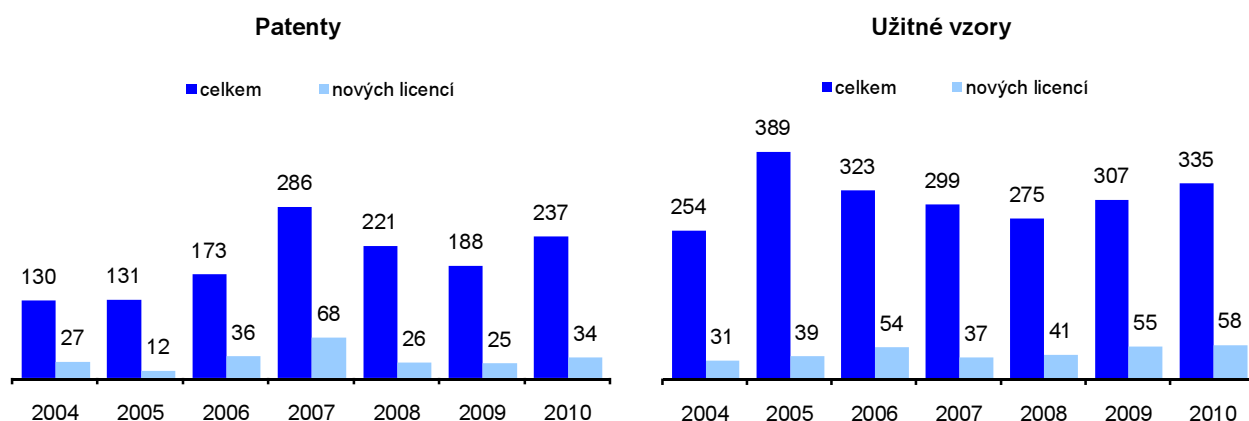
Graf 2-3: Počet nabyvatelů licencí na patenty a užitné vzory; 2004–2010



Počet pasivních licencí na patenty a užitné vzory

V roce 2010 bylo zjištěno 572 nakoupených licencí na patent nebo užitný vzor, za něž bylo zaplaceno 4 775 mil. Kč. Z celkového počtu nakoupených licencí na patenty a užitné vzory bylo 92 realizováno v roce 2010 s tím, že na jednu licenci připadal licenční poplatek ve výši 345 tis. Kč.

Graf 2-4: Pasivní licence na patenty a užitné vzory; 2004–2010



Šetřením bylo zjištěno, že nabyvatelé z odvětví průmyslu měli v roce 2010 uzavřeno 415 platných pasivních licenčních smluv na patenty a užitné vzory, z čehož 45 jich bylo nově nakoupeno v roce 2010. Nabyvatelé z odvětví služeb měli v roce 2010 uzavřeno 98 platných pasivních licenčních smluv na patenty a užitné vzory, z čehož 41 jich nově uzavřeli v roce 2010. Nejvíce platných pasivních licencí na patenty a užitné vzory bylo v odvětví "Výroba strojů a zařízení j. n." (NACE 28) – 86 pasivních licencí, dále pak v odvětví "Výroba kovových konstrukcí a kovodělných výrobků, kromě strojů a zařízení" (NACE 25) – 59

² Někteří nabyvatelé mají uzavřené licenční smlouvy na více předmětů licenčních smluv. Z tohoto důvodu neodpovídá celkový počet nabyvatelů součtu nabyvatelů podle jednotlivých předmětů licenčních smluv.

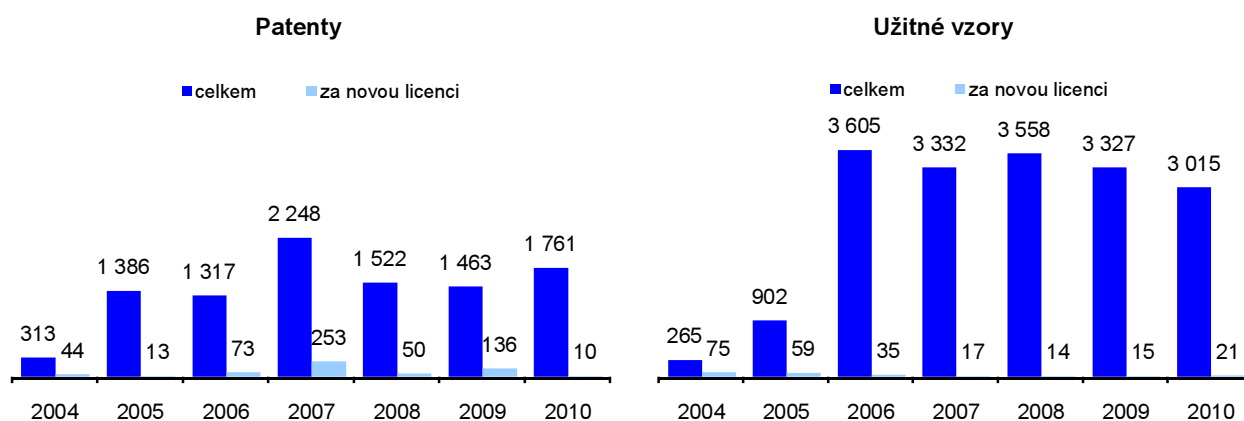
pasivních licencí a v odvětví "Výroba motorových vozidel (kromě motocyklů), přívěsů a návěsů" (NACE 29) – 49 pasivních licencí.

Licenční poplatky zaplacené za licence na patenty a užité vzory

V roce 2010 byla hodnota zaplacených licenčních poplatků za užité vzory vyšší než hodnota licenčních poplatků za patenty. Také podíl licenčních poplatků na jednu licenci byl v případě licencí na užité vzory (9,0 mil. Kč) vyšší než u licencí na patenty (7,4 mil. Kč). U nově uzavřených licencí byl tento podíl také vyšší u licencí na užité vzory. Na jednu nově uzavřenou licenční smlouvu na užité vzory v průměru připadalo 369 tis. Kč, na licenci na patent 303 tis. Kč.

Šetřením bylo také zjištěno, že nabyvatelé v odvětví průmyslu zaplatili v roce 2010 za pasivní licence na patenty a užité vzory celkem 4 690 mil. Kč. Z této částky bylo 26,2 mil. Kč zaplaceno za nově uzavřené licence v roce 2010. Nabyvatelé z odvětví služeb zaplatili v roce 2010 celkem 36,6 mil. Kč, z čehož 3,7 mil. Kč za nově uzavřené licenční smlouvy. Nejvíce licenčních poplatků bylo zaplaceno v odvětví "Výroba motorových vozidel (kromě motocyklů), přívěsů a návěsů" (NACE 29) – 3 735 mil. Kč, dále pak v odvětví "Výroba počítačů, elektronických a optických přístrojů a zařízení" (NACE 26) – 574 mil. Kč a v odvětví "Výroba strojů a zařízení j. n." (NACE 28) – 140 mil. Kč.

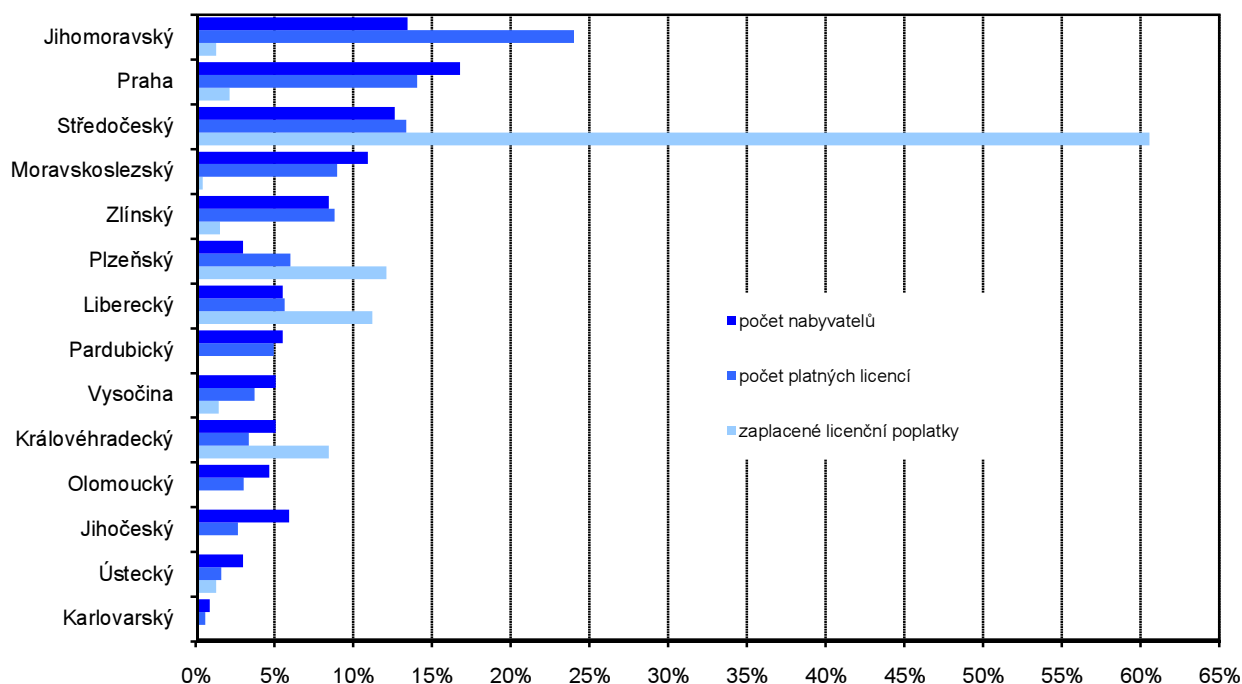
Graf 2-5: Zaplacené licenční poplatky za licence na patenty a užité vzory (mil. Kč), 2004–2010



Pasivní licence na patenty a užité vzory podle krajů

V roce 2010 se potvrdila situace z roku 2009, kdy byl počet zjištěných platných nakoupených licencí v Jihomoravském kraji vyšší než v Praze. V roce 2010 bylo nejvíce platných pasivních licencí u právnických subjektů sídlících v Jihomoravském kraji (137 licencí). Dalšími kraji, ve kterých bylo zaznamenáno nejvíce platných pasivních licencí, byla Praha (80) a Středočeský kraj (76).

Graf 2-6: Struktura pasivních licencí na patenty a užité vzory podle krajů; 2010 (v %)



Pokud jde o zaplacené licenční poplatky za licence na patenty a užité vzory, tak zde dominuje Středočeský kraj, ve kterém právnické subjekty zaplatily za zakoupené licence celkem 2 890 mil. Kč, což znamenalo 61 % všech zaplacených licenčních poplatků v roce 2010 v České republice.

Pasivní licence na patenty a užité vzory podle země smluvního partnera

V roce 2010 bylo z celkového počtu 572 zjištěných pasivních licencí na patenty a užité vzory uzavřeno 384 (67 %) mezi subjekty z ČR navzájem a 188 (33 %) mezi partnery z ČR a ze zahraničí (poskytovateli licence ze zahraničí). Nejvíce uzavřených smluv na pasivní licence mezi nabyvatelem z ČR a zahraničním poskytovatelem bylo zjištěno s partnery z Německa (64, tj. 11 % všech pasivních licencí). Mnohem méně pak se smluvními partnery z Japonska (28), Slovenska (18), Spojených států (15), Rakouska (14). S partnery z těchto uvedených zemí bylo uzavřeno 74 % všech licenčních smluv mezi subjekty z ČR a ze zahraničí.

S českými partnery je, podobně jako u prodaných licencí, uzavřena většina licenčních smluv (68 %), výše zaplacených poplatků za ně je však nízká. Opačná situace platí v případě Spojených států, Švýcarska, Francie a Japonska, kde je podíl zaplacených licenčních poplatků vysoký ve srovnání s podílem pasivních licencí od partnera pocházejícího z těchto zemí.

Graf 2-7: Struktura pasivních licencí na patenty a užité vzory podle země smluvního partnera; 2010 (v %)

