

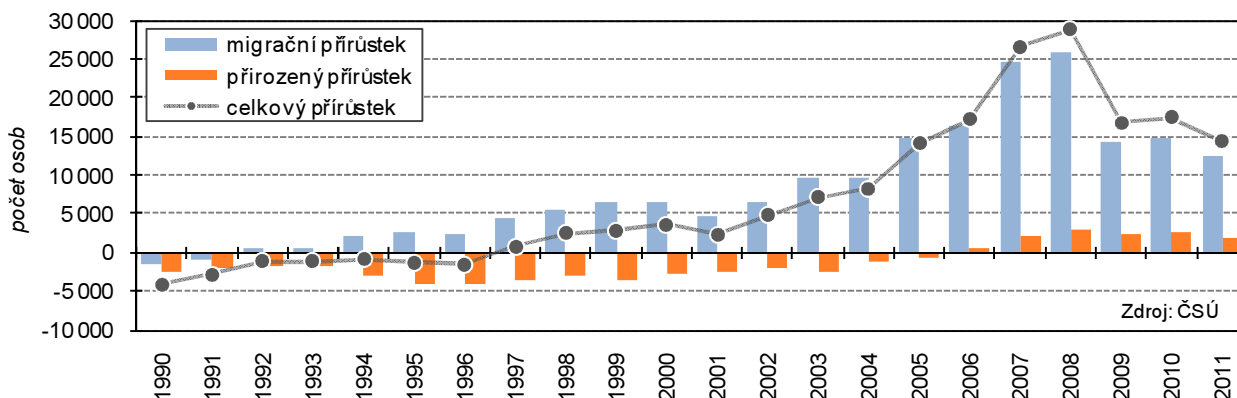
## 1. DEMOGRAFICKÝ VÝVOJ

**Díky dlouhodobě nejvyšším přírůstkům obyvatel byl kraj opět nejlidnatějším v ČR**

**Obyvatel přibývá již 15 let, ale přírůstek se snižuje; oproti roku 2008 o polovinu**

Podle údajů Českého statistického úřadu žilo ve Středočeském kraji k 31. prosinci 2011 celkem 1 279 345 obyvatel. Střední Čechy se tak počtem obyvatel zařadily na první místo v rámci všech čtrnácti krajů České republiky a s 1 241 664 obyvateli následovalo Hl. m. Praha. Obdobný počet obyvatel (1 274 tis. obyvatel) jako v roce 2011 byl zaznamenán ve Středočeském kraji naposledy koncem roku 1967, což bylo v době, kdy ještě zahrnoval Středočeský kraj také část dnešního území hlavního města Prahy. Během roku 2011 se počet obyvatel ve Středočeském kraji zvýšil celkem o 14 359 osob, čímž kraj pokračoval již patnáctým rokem v řadě v nárůstu počtu obyvatel. Na celkovém populačním přírůstku České republiky se Středočeský kraj podílel 76,7 % a byl tak i v roce 2011 krajem s nejvyšším nárůstem počtu obyvatel v České republice. Oproti předchozímu roku se však snížil celkový nárůst počtu obyvatel o 17,7 %, v porovnání s rokem 2008, kdy byl nárůst počtu obyvatel rekordní, byl nižší dokonce o 50,3 %. Převážnou část nových obyvatel získal Středočeský kraj cestou migrace (celkem 12 449 osob) a obdobně jako v předcházejících pěti letech přibylo obyvatel i cestou přirozeného přírůstku. Počet živě narozených dětí převýšil počet zemřelých o 1 910 osob, což však byla nejnižší hodnota od roku 2007.

**Graf 1** Přirozený, migrační a celkový přírůstek obyvatel Středočeského kraje v letech 1991 až 2011



**Počet cizinců se opět mírně snížil**

Nárůst počtu obyvatel je možné přisoudit jak stěhování v rámci České republiky, odkud získal Středočeský kraj během roku 2011 celkem 10 314 obyvatel, tak i zahraničnímu stěhování, kde saldo stěhování dosáhlo 2 135 osob. Pokračoval pokles počtu cizinců započatý v předchozím roce. Podle údajů Cizinecké a pohraniční policie Ministerstva vnitra žilo k 31. prosinci 2011 v kraji celkem 57 522, což bylo o 235 méně než koncem roku 2010. Cizinci se tak k 31. 12. 2011 podíleli na celkovém obyvatelstvu ze 4,5 %.

**Více než polovina přírůstku obyvatel kraje připadala na okresy Praha-východ a Praha-západ**

Nejlidnatějším okresem byl koncem roku 2011 okres Kladno, ve kterém žilo 159 133 obyvatel. Za ním následovaly okresy Praha-východ s 151 451 obyvateli a Praha-západ s 124 799 obyvateli. Více než 100 tisíc obyvatel žilo ještě v okresech Mladá Boleslav, Příbram a Mělník. Kromě okresů Praha-východ a Praha-západ, v nichž přibylo v roce 2011 celkem 8 367 obyvatel, což bylo 58,3 % celkového krajského přírůstku, vzrostl meziročně o více než tisíc osob počet obyvatel v okrese Beroun, o více než 900 v okresech Mladá Boleslav, Kladno a Nymburk a o více než 500 osob se zvýšil počet obyvatel v okresech Kolín a Benešov. V okrese Rakovník se počet obyvatel zvýšil pouze o jednotky osob. V okresech Příbram, Kutná Hora, Rakovník a Benešov převyšoval počet zemřelých osob nad živě narozenými dětmi, naopak největší převahu nově narozených nad zemřelými vykazovaly okresy Praha-východ (o 838) a Praha-západ (o 739).

**Migrační vlna opadla, přesto blízkost Prahy nadále láká mladé lidi**

Do Středočeského kraje se v roce 2011 přistěhovalo celkem 25 746 osob a zároveň se vystěhovalo 13 297 obyvatel. Celkový objem stěhování přes hranice kraje byl oproti předchozímu roku o 14,2 % nižší, cestou migrace získal

**Téměř 60 % obyvatel se přistěhovalo z Prahy**

Středočeský kraj celkem 12 449 nových obyvatel, což bylo o 15,2 % (v absolutním vyjádření o 2 224 osob) méně než v roce 2010 a dokonce o 13 424 méně než v rekordním roce 2008. Středočeský kraj však i nadále těžil z pozice v blízkosti hlavního města, neboť 54,5 % z celkového migračního přírůstku kraje připadlo na okresy těsně sousedící s Prahou, tj. okresy Praha-východ a Praha-západ. Rozdílem přistěhovalých a vystěhovalých s hlavním městem získal Středočeský kraj během roku 2011 celkem 7 996 nových obyvatel. Téměř 60 % nových obyvatel se přistěhovalo z Hl. m. Prahy. Atraktivní byl Středočeský kraj především pro mladší věkové skupiny, neboť věková skupina 20 až 39letých se na celkovém krajském migračním přírůstku podílela 40,7 %.

**Kartogram 1 Pohyb obyvatel v okresech Středočeského kraje v letech 2006 až 2011**



▪ **SŇATEČNOST, ROZVODOVOST**

**Počet sňatků potřeží za sebou meziročně poklesl**

V roce 2011 došlo oproti předcházejícímu roku k poklesu počtu sňatků o 3,3 % na celkových 5 540, oproti roku 2007 byl pokles více než 17 %. Důvodem bylo zejména v roce 2007 „magické“ letní datum sňatku 7. 7. 2007, kdy bylo ve Středočeském kraji uzavřeno nadprůměrných 410 sňatků. V roce 2011 byla nejčastějším sňatkovým dnem sobota 11. června 2011, kdy uzavřelo manželství celkem 187 manželských párů.

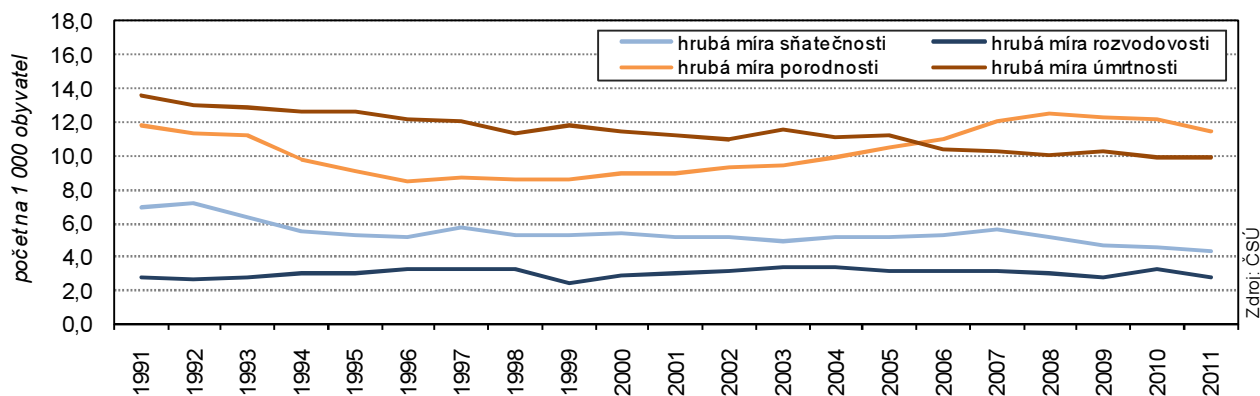
**Věk svatebčanů se zvyšuje, v současnosti má už jen každá druhá nevěsta věk pod 30 let**

Průměrný věk při prvním sňatku dosáhl výše 31,5 let u mužů a 28,6 let u žen, což bylo u mužů o 3,8 roků a u žen o 3,9 let později než v roce 2001. Zatímco ještě v roce 2001 se na celkovém počtu nově uzavíraných manželství podílely ženy mladší 30 let ze 76 %, o deset let později to bylo už jen 48,9 %. V případě mužů byl tento pokles také zřetelný – z 62 % v roce 2001 na 30,8 % v roce 2011. V převážné většině případů byl při uzavírání sňatku starší muž (v 69,9 % případů), naopak ženy převyšující svým věkem manžela se vyskytovaly jen u 21,3 % uzavřených sňatků.

**Počet rozvodů se snížil, za posledních 5 let byl druhý nejnižší**

Oproti předchozímu roku bylo za rok 2011 v kraji zaznamenáno o 515 rozvodů méně (celkem 3 615), což představovalo pokles o 12,5 %. V předchozím roce však dosáhl celkový počet rozvodů hodnoty 4 130 a byl tak nejvyšším zaznamenaným stavem od roku 1960. Za období let 2001 až 2011 vzrostl také průměrný věk při ukončení manželství z 38,1 na 42 let u mužů a z 35,3 na 39,1 roků u žen. Z 57,6 % se na všech rozvodech roku 2011 podílela manželství s nezletilými dětmi. Nejvíce se rozváděli muži i ženy ve věkové skupině 35 až 39 let. V důsledku platné legislativy připadla většina příčin rozvratu manželství do kategorie rozdílu povah, názorů a zájmů.

**Graf 2 Sňatečnost, rozvodovost, porodnost a úmrtnost ve Středočeském kraji v letech 1991 až 2011**

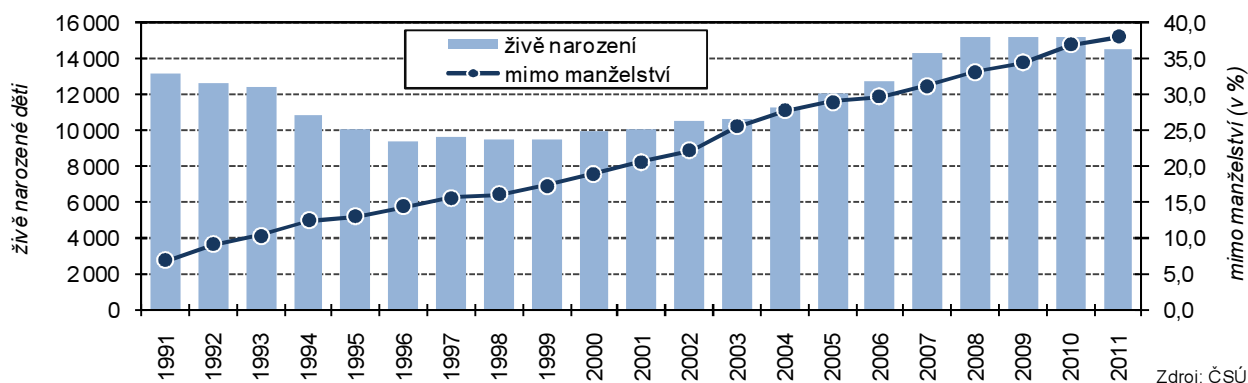


**▪ PORODNOST, POTRATOVOST**

**Počet narozených dětí se v roce 2011 snížil, přesto zůstává čtvrtým nejvyšším za posledních 28 let**

Během roku 2011 se ve Středočeském kraji živě narodilo 14 531 dětí, což bylo o 681 méně než v předcházejícím roce; ještě mezi roky 2008 až 2010 přicházelo každoročně na svět ve Středočeském kraji okolo 15,2 tisíce dětí. Počet živě narozených dětí v roce 2011 představoval čtvrtý nejvyšší počet za posledních 28 let. Úhrnná plodnost<sup>1</sup> dosáhla ve Středočeském kraji výše 1,53 a překonala tak o 7 % celostátní hodnotu. Středočeský kraj se tak zařadil na první místo mezi kraji České republiky. Hodnota zjištěná ve Středočeském kraji však byla nejnižší od roku 2008. Ještě v roce 2001 dosahovala úhrnná plodnost ve Středočeském kraji hodnoty 1,16.

**Graf 3 Počet živě narozených dětí a podíl narozených mimo manželství ve Středočeském kraji v letech 1991 až 2011**



**Věk žen při porodu se zvyšuje, průměrný věk prvorodiček je 28,6 let**

Patrné bylo i v roce 2011 další odkládání porodů do vyššího věku matky, a to zejména při prvním porodu. V roce 2011 porodily ženy v průměru své první dítě ve věku 28,6 let, přičemž ještě v roce 2001 to bylo 25,3 roků. Při všech pořadích porodu bylo matce v roce 2011 v průměru 30,6 roků, v roce 2001 to bylo 27,2 let. Mimo manželství se narodilo v kraji celkem 38 % dětí, což byla o více než 3,8 procentních bodů nižší hodnota než kolik činil celostátní průměr.

**Mimo manželství se narodilo 38 dětí ze 100**

**Dlouhodobě se mírně zvyšuje počet samovolných potratů**

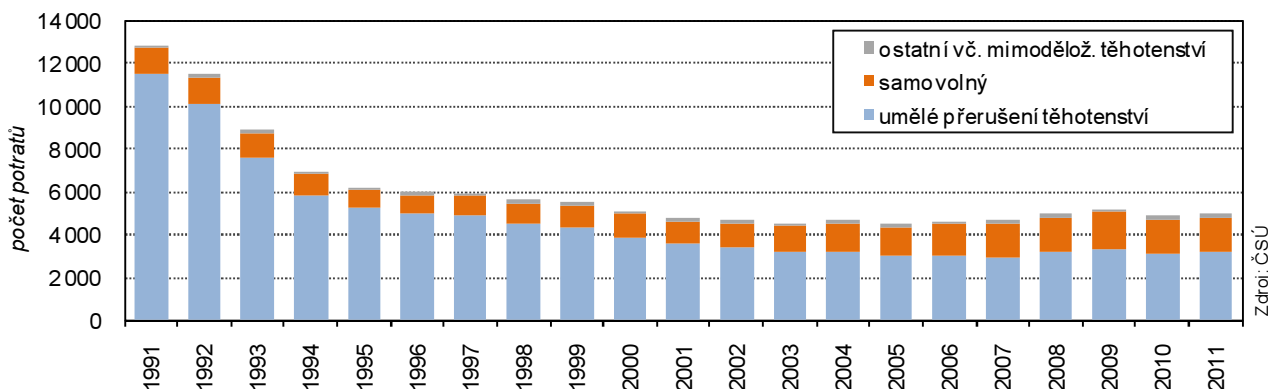
V roce 2011 bylo provedeno celkem 4 957 potratů, z nichž připadalo 65,2 % na umělá přerušení těhotenství. Oproti předcházejícímu roku došlo k mírnému nárůstu počtu potratů o 1,6 % (přibylo samovolných potratů i umělých přerušení těhotenství), v porovnání s rokem 2001 se celkový počet potratů zvýšil o 3,9 %, v případě umělých přerušení těhotenství však došlo k poklesu o 10,7 %. Ukazatel úhrnné potratovosti, který v souhrnné podobě vyjadřuje počet potratů za reprodukční období ženy při úrovni potratovosti daného roku, dosáhl v roce 2011 hodnoty 0,54, přičemž ještě v roce 2001 to bylo 0,59. Nejčastěji byly prováděny potraty ženám ve věku 30 až 34 let, ženy mladší 20 let se na celkovém počtu přerušení těhotenství podílely jen 6 %. K nárůstu došlo mezi roky 2001 a 2011

**Nejvíce potratů prodělávají ženy ve věku 30 až 34 let**

<sup>1</sup> vyjadřuje počet dětí, které by se narodily jedné ženě za její reprodukční období při zachování plodnosti daného roku

v případě počtu samovolných potratů, a to z 1 016 na 1 590. Za příčinu lze považovat především odklad těhotenství do vyššího věku ženy a s tím spojenými častějšími komplikacemi během těhotenství.

**Graf 4 Počet potratů podle druhů ve Středočeském kraji v letech 1991 až 2011**



### ▪ ÚMRTNOST, NADĚJE DOŽITÍ

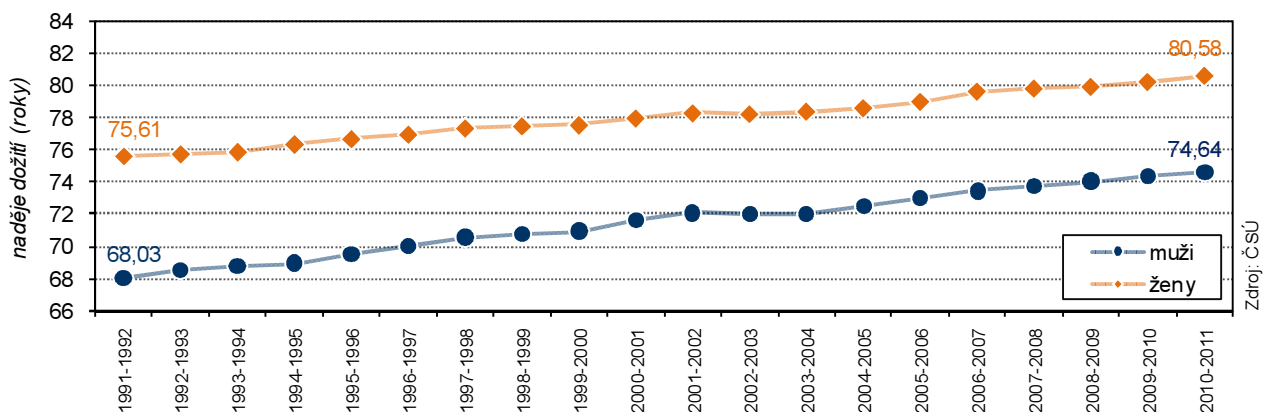
**Mírný meziroční nárůst počtu úmrtí neovlivnil dlouhodobý pokles úmrtnosti**

K mírnému nárůstu došlo u počtu zemřelých osob. V roce 2011 zemřelo ve Středočeském kraji celkem 12 621 osob, což bylo o 181 více než v předchozím roce. Z dlouhodobého pohledu se však jednalo o pokles úmrtnosti, neboť ještě v první polovině 90. let, kdy měl kraj o více než 160 tisíc obyvatel méně, umíralo okolo 14 tisíc lidí. Nejčastější příčinou úmrtí byly v roce 2011 nemoci oběhové soustavy, které se na celkovém počtu zemřelých podílely 49,3 %. Za nimi následovaly novotvary (26,3 %). U žen převažovala v porovnání s muži úmrtnost na nemoci oběhové soustavy, u mužů naopak na novotvary. Celkově bylo ve Středočeském kraji zaznamenáno 201 sebevražd, z nichž připadalo 83,1 % na muže.

**Naděje dožití při narození roste, u dívek přesahuje 80 let**

V souhrnné podobě lze příznivý pokles úmrtnosti nejlépe vystihnout ukazatelem naděje dožití při narození<sup>2</sup>. Zatímco ještě v letech 2000-2001 dosahovala hodnota tohoto ukazatele u mužů 71,6 a u žen 77,9 let, úmrtnostní tabulky z let 2010-2011 udávaly již 74,6 let pro muže a 80,6 roků pro ženy.

**Graf 5 Naděje dožití při narození ve Středočeském kraji v dlouhodobém vývoji v letech 1991 až 2011**



### ▪ VĚKOVÉ SLOŽENÍ OBYVATELSTVA

**Kraj s nejmladším obyvatelstvem v ČR**

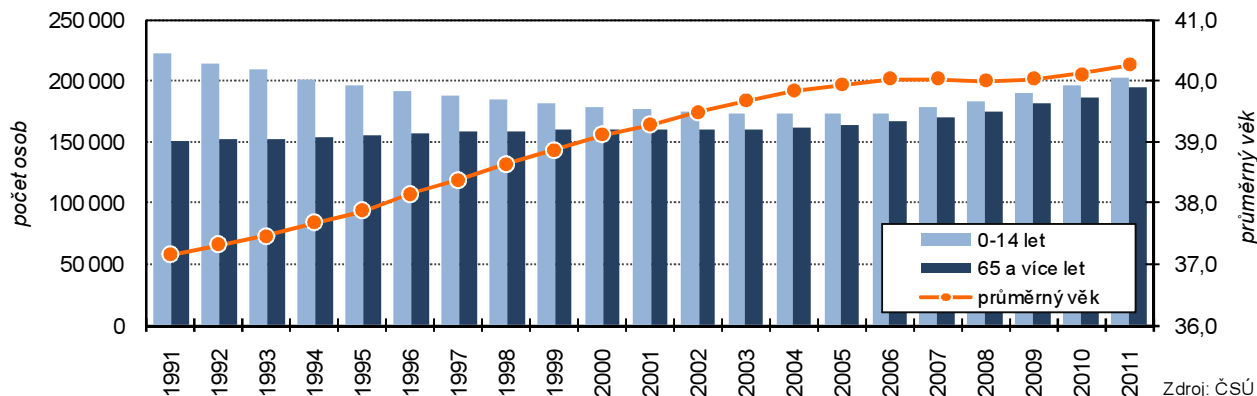
Obyvatelům Středočeského kraje bylo koncem roku 2011 v průměru 40,3 let, čímž se stal tento region krajem České republiky s nejmladším obyvatelstvem. Mužům bylo v průměru 39 roků a ženám 41,5 let. V roce 2001 to bylo v průměru 39,3 let (mužům 37,7 a ženám 40,8 let).

<sup>2</sup> vyjadřuje průměrný počet let, kterých má novorozenec naději se dožít při zachování aktuální úrovně úmrtnosti (věkově příslušné pravděpodobnosti úmrtí) během jeho života.

**Pokračuje proces stárnutí obyvatel, během 11 let přibýlo 34 tis. osob starších 65 let, z toho 17 tis. osob starších 80 let**

Na celkovém obyvatelstvu se v roce 2011 děti mladší 15 let podílely z 15,9 %, což bylo nejvyšší zastoupení mezi všemi kraji republiky. Pokračující proces stárnutí obyvatelstva měl i v roce 2011 za následek vzestup podílu osob starších 65 let na 15,3 %, což v absolutním vyjádření představovalo 195 120 osob, přičemž ještě koncem roku 2001 to bylo o více než 35 tisíc osob méně. Ještě citelnější nárůst byl patrný v případě osob starších 80 let – zatímco v roce 2001 jich žilo ve Středočeském kraji celkem 28,4 tisíce, koncem roku 2011 to bylo již téměř 44,5 tisíc obyvatel. Nejvíce zastoupenou věkovou skupinou byli 35 až 39letí, tedy osoby narozené v období vysoké porodnosti z poloviny 70. let, kterých žilo ve Středočeském kraji koncem roku 2011 celkem 119,7 tis., a na celkovém počtu obyvatel se podílely 9,4 %.

**Graf 6 Obyvatelstvo Středočeského kraje v předproduktivním a poproduktivním věku a vývoj průměrného věku v letech 1991 až 2011 (k 31. 12.)**

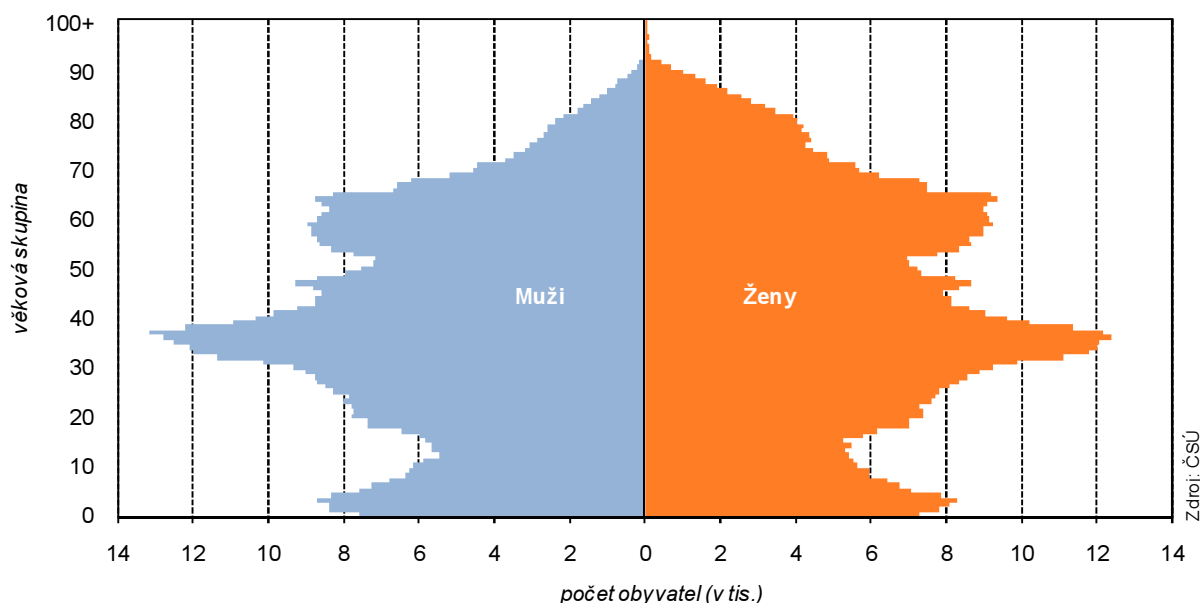


Zdroj: ČSÚ

**Věkově nejmladší populaci mají okresy Praha-východ a Praha-západ, nejstarší okres Kutná Hora**

Věkově nejmladší obyvatelstvo žilo v okrese Praha-západ, který byl zároveň i věkově nejmladším okresem České republiky (průměrný věk 38,2 let) a v okrese Praha-východ (38,3 let). Naopak nejvyšší průměrný věk obyvatelstva měly okresy Kutná Hora (41,8 let), Příbram a Rakovník (oba 41,2 roků). Relativně nejvíce dětí (v přepočtu na tisíc obyvatel) se v roce 2011 narodilo v okresech Praha-západ (14,2 ‰), Praha-východ (14 ‰) a Nymburk (11,4 ‰), nejméně naopak na Rakovnicku (9,6 ‰), Příbramsku (9,7 ‰) a Kutnohorskou (10,2 ‰). V případě zemřelých osob vykazoval nejvyšší relativní hodnoty okres Kutná Hora (11 ‰), nejpříznivějších hodnot bylo naopak dosaženo v důsledku relativně příznivé věkové struktury obyvatelstva v okrese Praha-západ (8,2 ‰).

**Graf 7 Věkové složení obyvatel Středočeského kraje k 31. prosinci 2011**



Zdroj: ČSÚ