

TRH PRÁCE 2020
v krajském srovnání

ZÁKLADNÍ INFORMACE O VŠPS

I. Co je to VŠPS	4
II. Co lze získat z VŠPS	5
III. Jak se zjišťují data	6
IV. Co nelze získat z dat VŠPS	8
V. Jak pracovat s daty VŠPS	10
VI. Datové zdroje a publikace VŠPS	11

TRH PRÁCE V KRAJÍCH ČR

VII. Zaměstnanost	12
VIII. Nezaměstnanost	17
IX. Vzdělání	20
X. Šetření ad hoc modulů	22

I. CO JE TO VŠPS

Výběrové šetření pracovních sil (dále jen VŠPS) provádí Český statistický úřad nepřetržitě od prosince roku 1992 na území celé ČR. Více než 230 tazatelů osloví každé čtvrtletí kolem 55 tisíc respondentů. Cílem VŠPS je získávání pravidelných informací o situaci na trhu práce. Data jsou dále analyzována z různých hledisek, zejména ekonomických, sociálních a demografických.

Výběrové šetření pracovních sil (Labour Force Survey – LFS) probíhá ve všech členských zemích EU podle stejné metodiky řízené Eurostatem.

LFS je jen minimálně ovlivněno specifiky legislativy jednotlivých zemí, a výsledky jsou proto považovány za objektivní nástroj pro porovnávání situace na trhu práce mezi členskými zeměmi EU. Obsah se však stále vyvíjí a v této souvislosti se provádějí příslušné změny v národním dotazníku.

Cílem VŠPS je co nejpřesněji odhadnout výši zaměstnanosti v organizacích a firmách, včetně samostatné činnosti osob podnikajících podle živnostenského zákona a dalších právních norem.

Předmětem šetření jsou všechny **osoby obvykle bydlící v domácnostech šetřených bytů**, které setrvávají či mají v úmyslu zůstat na území České republiky alespoň jeden rok. Přitom není rozhodující, mají-li v bytě trvalý, dlouhodobý, přechodný nebo nehlášený pobyt.

Mohou naši tazatelé zazvonit i u Vašich dveří?

Ano, pokud se byt, ve kterém žijete, dostane do našeho výběru.

Velikost výběrového souboru je odvozena především z počtu obyvatel okresu a kraje s ohledem na reprezentativnost výběru.

Výběr bytů k šetření je uskutečňován ve dvou stupních:

- jednotkou výběru prvního stupně je sčítací obvod
- jednotkou výběru druhého stupně je byt

Nejdříve se vyberou sčítací obvody a poté se v rámci vybraných sčítacích obvodů vyberou konkrétní byty. Výběr na prvním stupni je prováděn metodou náhodného výběru s pravděpodobnostmi zahrnutí přímo úměrnými počtu trvale obydlených bytů ve sčítacích obvodech. To znamená, že čím má sčítací obvod více obydlených bytů, tím je větší pravděpodobnost, že bude vybrán.

II. CO LZE ZÍSKAT Z VŠPS

VŠPS umožňuje získat informace o velikosti a struktuře zaměstnaných a nezaměstnaných osob spolu s údaji o ekonomicky neaktivním obyvatelstvu v ČR z hlediska vývoje za posledních 28 let. Široký okruh otázek o sociální a demografické charakteristice respondentů a jejich domácností nabízí množství potřebných informací pro instituce, které je využívají v oblasti sociální a zaměstnanecké politiky. VŠPS dále doplňuje pravidelné údaje Ministerstva práce a sociálních věcí o vývoji na trhu práce a o realizaci aktivní politiky zaměstnanosti.

VŠPS poskytuje informace

- o osobách zaměstnaných, nezaměstnaných a ekonomicky neaktivních
- za celou ČR a jednotlivé kraje ČR
- od roku 1993
- měsíčně, čtvrtletně a ročně (průměry)

Zjišťuje se aktuální struktura zaměstnanosti podle

- pohlaví a věku
- kvalifikace
- odvětví
- charakteru zaměstnání respondentů

Dále jsou šetřeny údaje o

- délce odpracované doby
- rozsahu podzaměstnanosti
- souběhu zaměstnání
- mobility pracovních sil

Stejně tak se zjišťují informace o nezaměstnanosti, např.

- pohlaví, věk a vzdělání nezaměstnaných
- způsob a doba hledání zaměstnání
- údaje o posledním zaměstnání
- údaje o hledaném zaměstnání

VŠPS je jediným kontinuálním zdrojem dat o vzdělanostní struktuře obyvatel ČR.

Šetření se provádí v kalendářních čtvrtletích. Můžeme tak získat nejen údaje za jednotlivá čtvrtletí, ale i roční průměry. Odhady měř zaměstnanosti, nezaměstnanosti a ekonomické aktivity jsou publikovány také za jednotlivé měsíce.

III. JAK SE ZJIŠTUVÍ DATA



Český statistický úřad provádí různá šetření nejen v podnicích, ale i v domácnostech.

Takto se zjišťují např. příjmy, vydání a spotřeba domácností (Statistika rodinných účtů), životní podmínky domácností (šetření SILC) nebo zaměstnanost a nezaměstnanost (Výběrové šetření pracovních sil – VŠPS).



Výběr domácností, které budou osloveny, se provádí tak, že počítač náhodně vygeneruje adresy z databáze domů a bytů v ČR, které splňují jistá kritéria výběru (např. poměrné zastoupení měst a obcí, jejich velikost a lokalita).

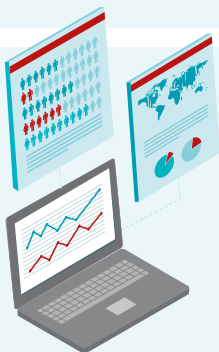


ZÁKLADNÍ INFORMACE O VŠPS

V těchto šetřeních jsou data zjišťována tazateli osobně, případně telefonicky.



Získaná data jsou následně doručena do ČSÚ. V příslušných odděleních ČSÚ pak probíhá jejich zpracování a kontrola, dopočty na celkovou populaci v ČR a následná analýza výsledků.



Nakonec se z dat vytvoří souhrnné statistické údaje, které jsou zpracovány do přehledných tabulek a grafů. Ty jsou pak zveřejněny ve formě publikací na webu ČSÚ.

IV. CO NELZE ZÍSKAT Z DAT VŠPS

Podíl nezaměstnaných osob

V ČR je nezaměstnanost definována dvěma způsoby:

Úřady práce evidují počty dosažitelných uchazečů o zaměstnání, přičemž podmínky dosažitelnosti uchazeče definuje národní legislativa. Tyto údaje používá Ministerstvo práce a sociálních věcí (MPSV) jako podklad pro rozhodovací a legislativní kroky v oblasti domácího trhu práce. Podíl nezaměstnaných osob vyjadřuje podíl dosažitelných uchazečů o zaměstnání ve věku 15–64 let ze všech obyvatel ve stejném věku.

VŠPS používá metodiku Mezinárodního úřadu práce (International Labour Organisation – ILO) a Eurostatu (statistický úřad EU). Nezaměstnaný je podle ní jen ten, kdo práci nemá, aktivně ji hledá a je schopen nastoupit do 14 dnů. Z počtu nezaměstnaných se počítá obecná míra nezaměstnanosti. Tyto počty a míry jsou vhodné především k mezinárodnímu srovnání.

Vojáci

Pro vojáky je charakteristické, že jich relativně vysoký počet bydlí v hromadných ubytovacích zařízeních. Tato zařízení nejsou předmětem šetření VŠPS. Jejich počet je vhodné zjišťovat z administrativních zdrojů.

Pendleři

Pendlerem je osoba, která má obvyklé bydliště v ČR, ale pracuje na území jiného státu (nejčastěji v Německu, Rakousku, ale i ve Velké Británii či Irsku). Údaje z VŠPS o pendlerech jsou ale značně podhodnocené, protože je obtížné tyto osoby zastihnout v jejich domácnostech v ČR.



Skrytá zaměstnanost

Ačkoli je šetření VŠPS zcela anonymní, respondenti většinou nevedou práci, která není ve shodě s pracovní legislativou platnou na území České republiky. Proto z VŠPS nelze vysledovat osoby pracující na černo.

Šetření VŠPS je zcela anonymní.

Cizinci

Data z VŠPS nelze využít k analýzám pracovní aktivity cizinců na území ČR. Hlavním důvodem je vymezení osob, které se mohou účastnit šetření, neboť VŠPS zahrnuje jen osoby obvykle bydlící v domácnostech šetřených bytů, které setrvávají či mají v úmyslu zůstat na území České republiky alespoň jeden rok. Tato definice tedy vylučuje osoby žijící v hromadných ubytovacích zařízeních. Přitom z jiných statistik můžeme odhadnout, že v ubytovnách žije relativně vysoký počet cizích státních příslušníků. Velký počet cizinců zde pobývá krátkodobě, či za prací pouze dojíždí z ostatních států (např. ze Slovenska). Dalším důvodem je jejich nižší ochota účastnit se šetření, například z důvodu jazykové bariéry.

Údaje o cizincích je jednoznačně lepší čerpat z administrativních zdrojů. MPSV eviduje počty pracujících cizinců v pozici zaměstnanců a Ministerstvo průmyslu a obchodu (MPO) eviduje pracující cizince v pozici zaměstnavatelů.



V. JAK PRACOVAT S DATY VŠPS

VŠPS je ze své podstaty výběrové šetření, a nešetří tudíž celou populaci. Výsledné hodnoty jsou přepočteny na celou populaci ČR, to znamená, že nejsou dotazovány všechny osoby s obvyklým bydlištěm na území ČR.

Zjednodušeně to lze vysvětlit tak, že jedna osoba ve výběru reprezentuje mnoho dalších osob, pokud jsou stejného pohlaví, mají shodný věk a žijí ve stejném regionu. Výsledky lze vztáhnout na celou populaci nebo je použít jako nevážené. Nevážené výsledky zahrnují skutečně vyšetřené počet osob. To nám může pomoci rozhodnout, zda dané třídění je příliš podrobné či není.

Přesnost údajů klesá se snižující se velikostí vzorku. Roční průměry menší než 3000 osob se považují za údaje s nízkou spolehlivostí.

Pokud zajdeme do přílišného detailu, můžeme zjistit, že nám některá hodnota mezičtvrtletně až několikanásobně vzrostla, což je samozřejmě obrovský nárůst. Ve skutečnosti ovšem k žádnému růstu nemuselo dojít, pouze se nám do výběru oproti předchozímu čtvrtletí dostalo o několik osob více. Totéž platí i pro pokles, jak ukazuje příklad v rámečku.

Dle výsledků VŠPS by se dala zformulovat tato věta:

„Ve 2. čtvrtletí roku 2020 činil počet mužů ve věku 20–24 let s dosaženým středoškolským vzděláním bez maturity, kteří pracovali na částečný úvazek, 1,7 tis. osob, ale ve 3. čtvrtletí roku 2020 to bylo pouze 0,5 tis., což je trojnásobné snížení.“

Ve skutečnosti ve druhém čtvrtletí byly ve výběru čtyři osoby a ve třetím čtvrtletí dvě. Takto definovaný ukazatel je zcela nesmyslný a nemůže poskytnout jakýkoliv relevantní výsledek.

Co jsou výběrové chyby a intervaly spolehlivosti?

S výběrovými šetřeními jsou spjaty tzv. výběrové chyby. Ty vznikají vztažením charakteristik výběrového souboru na celý základní soubor a lze je interpretovat pomocí intervalů spolehlivosti. Např. ve 4. čtvrtletí roku 2020 byla míra nezaměstnanosti 15 a víceletých osob v ČR 3,0 %. Při konstrukci 95% intervalu spolehlivosti leží skutečná hodnota odhadované míry nezaměstnanosti s 95% pravděpodobností mezi 2,8 % a 3,2 %. Více informací o intervalech spolehlivosti a metodice VŠPS naleznete na webových stránkách ČSÚ v sekci Statistiky » Zaměstnanost, nezaměstnanost » Metodika:

https://www.czso.cz/csu/czso/zam_vsps

VI. DATOVÉ ZDROJE A PUBLIKACE VŠPS

Český statistický úřad – www.czso.cz

(Záložka Statistiky » Zaměstnanost, nezaměstnanost)

Analýzy

- Analýza VŠPS na aktuální téma
- Postavení českého trhu práce v rámci EU
(porovnání ČR s ostatními zeměmi EU, čtvrtletně)

Datové soubory

- Zaměstnanost a nezaměstnanost podle výsledků VŠPS – čtvrtletní údaje (definitivní)
- Zaměstnanost a nezaměstnanost podle výsledků VŠPS – roční průměry
- Trh práce v krajském srovnání
- Trh práce v ČR – časové řady (1993 až 2020)

Rychlé informace

- Zaměstnanost a nezaměstnanost podle výsledků VŠPS (předběžné výsledky, čtvrtletně)
- Míry zaměstnanosti, nezaměstnanosti a ekonomické aktivity (měsíčně)

Prezentace z tiskových konferencí

DALŠÍ ZDROJE DAT O TRHU PRÁCE V ČR

ČSÚ – www.czso.cz (Záložka Statistiky » Mzdy a náklady práce)

- Počty zaměstnanců – podnikové výkaznictví
- Mzdy a náklady práce

MPSV – <https://www.mpsv.cz/web/cz/statistiky#statistiky-o-trhu-prace>

- Měsíční statistiky nezaměstnanosti
- Nabídka a poptávka na trhu práce
- Zaměstnávání cizích státních příslušníků

MPO – <https://www.mpo.cz/cz/podnikani/zivnostenske-podnikani/statisticke-udaje-o-podnikatelich/>

- Roční přehled podnikatelů a živností

VII. ZAMĚSTNANOST

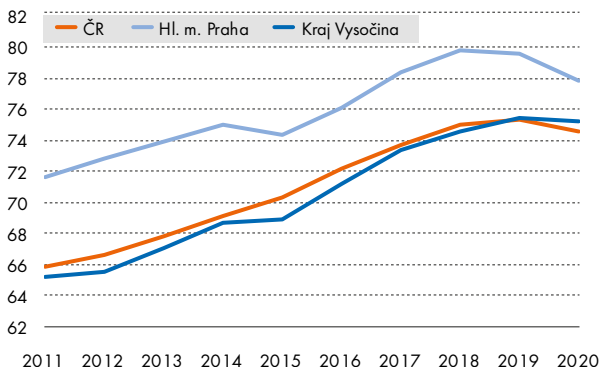
Česká republika je specifická výsadním postavením svého hlavního města v mnoha socioekonomických charakteristikách, včetně trhu práce. Praha (někdy spolu s Brnem) tak velmi ovlivňuje republikové průměry, např. díky nízké míře nezaměstnanosti nebo vysoké míře zaměstnanosti.

Míra zaměstnanosti udává procento zaměstnaných osob z celkového počtu obyvatel.

Přestože míra zaměstnanosti osob ve věku 15–64 let v ČR v loňském roce poklesla (o 0,8 p. b.), za posledních 10 let se zvýšila o 8,6 procentního bodu na 74,4 %. Ke zvýšení míry zaměstnanosti došlo ve všech krajích. Nejlépe na tom byly v roce 2020 Hlavní město Praha (77,6 %) a Středočeský kraj (76,4 %). Nejnižší míru zaměstnanosti měl Ústecký kraj, kde dosáhla hodnoty 71,6 %. Nižší zaměstnanost měly také Moravskoslezský (71,7 %) a Olomoucký kraj (71,8 %).

Nejvyšší zaměstnanosti vyniká Praha, naopak nejnižší zaměstnanost je stále v Ústeckém kraji.

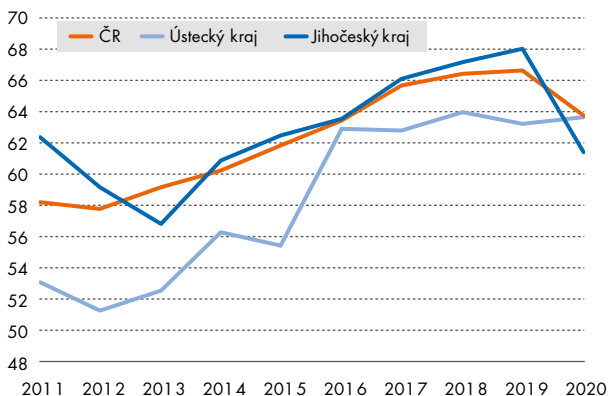
Míra zaměstnanosti osob ve věku 15–64 let v krajích s nejvyšším a nejnižším přírůstkem za posledních 10 let, v %



Zdroj: ČSÚ – VŠPS

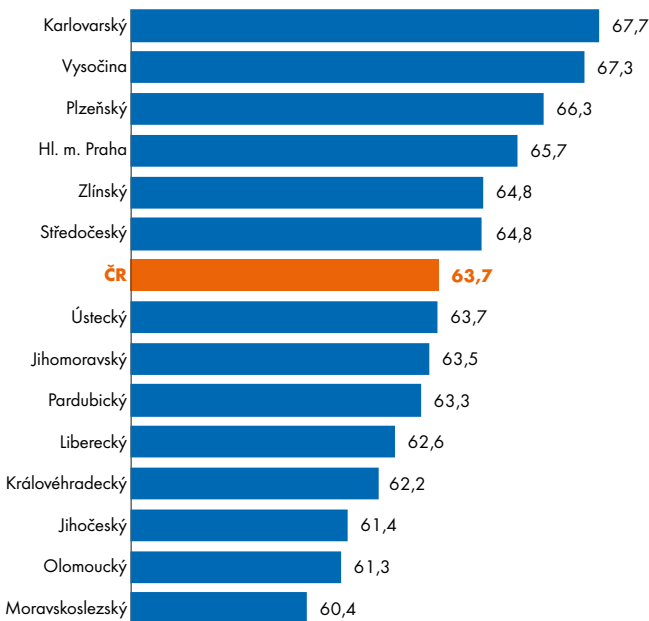
TRH PRÁCE V KRAJÍCH ČR

Míra zaměstnanosti osob ve věku 20–29 let v krajích s nejvyšším a nejnižším rozdílem v uplynulých 10 letech, v %



Zdroj: ČSÚ – VŠPS

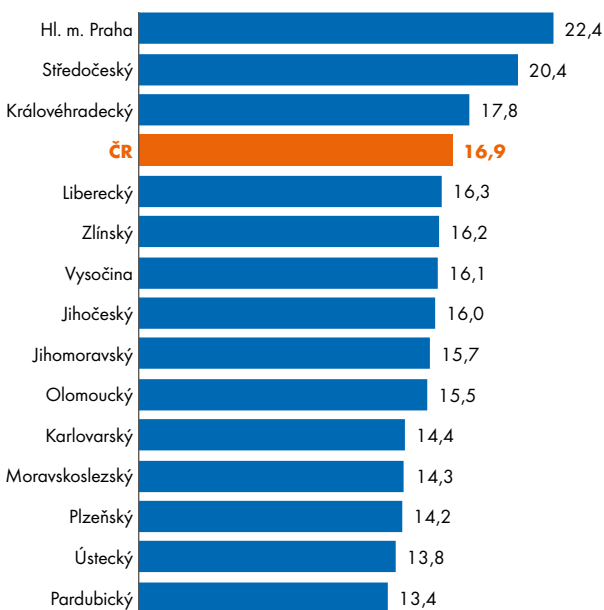
Míra zaměstnanosti osob ve věku 20–29 let v krajích ČR, v roce 2020, v %



Zdroj: ČSÚ – VŠPS

Průměrná míra zaměstnanosti osob ve věku 20–29 let se začala zvyšovat v roce 2013 a dále rostla do roku 2019, v loňském roce se snížila na 63,7 %. Nedosahovala tak vysokých hodnot jako celková míra zaměstnanosti osob v produktivním věku 15–64 let. Mladí lidé zůstávali déle ekonomicky neaktivní z důvodu zvyšování svého vzdělání. Také pořadí krajů bylo odlišné od celkové zaměstnanosti. Nejvyšší míra zaměstnanosti osob ve věku 20–29 let byla v roce 2020 v Karlovarském kraji, dále pak v Kraji Vysočina, nejnižší v Moravskoslezském kraji.

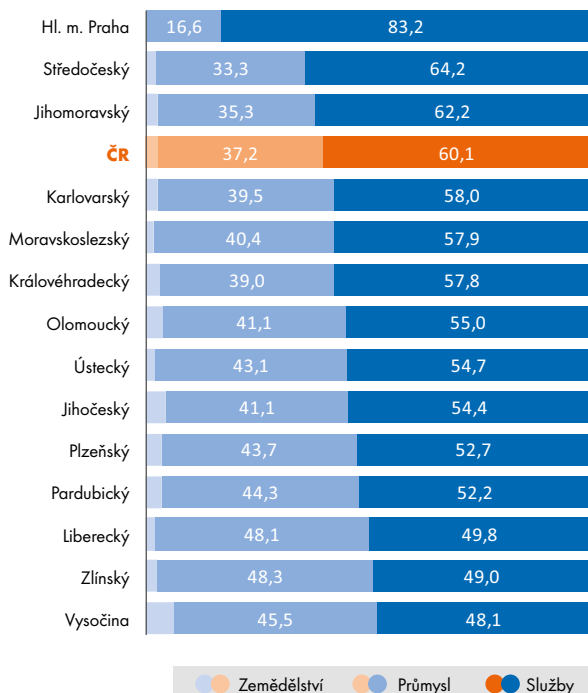
Podíl podnikatelů (vč. pomáhajících rodinných příslušníků) z celkového počtu zaměstnaných v krajích ČR, v roce 2020, v %



Zdroj: ČSÚ – VŠPS

Podíl podnikatelů (včetně pomáhajících rodinných příslušníků) se v ČR za posledních 28 let výrazně zvýšil. Zatímco v roce 1993 podnikalo méně než 10,0 % zaměstnaných, v roce 2020 to bylo 16,9 %. Nejvíce podnikali obyvatelé hlavního města Prahy a Středočeského kraje, nejméně obyvatelé Pardubického a Ústeckého kraje.

Podíl zaměstnaných v jednotlivých sektorech národního hospodářství v krajích ČR, v roce 2020, v %



Zdroj: ČSÚ – VŠPS

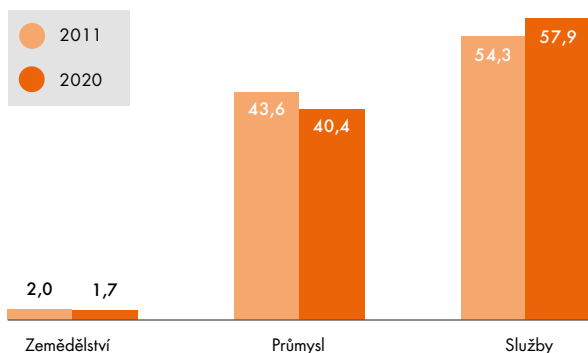
Vývoj celkové zaměstnanosti v ČR byl provázen pokračujícími změnami v odvětvové skladbě pracujících. **V primárním sektoru** národního hospodářství (**zemědělství, lesnictví a rybníkářství**) je v současnosti zaměstnáno nejméně osob ze všech odvětví (v roce 2020 2,6 % zaměstnaných osob). Regiony s nejvyšším podílem zaměstnaných v zemědělství byly v roce 2020 Kraj Vysočina (6,4 %), Jihočeský kraj (4,5 %) a Olomoucký kraj (3,9 %).

Počet zaměstnaných **v sekundárním sektoru (průmyslu a stavebnictví)** se v posledním desetiletí zvýšil v Plzeňském kraji a Kraji Vysočina. V ostatních krajích došlo k poklesu. Nejvyšší podíl zaměstnaných v tomto sektoru byl v roce 2020 ve Zlínském kraji (48,3 %). Nejmenší podíl pracujících v průmyslu a ve stavebnictví byl v hlavní město Praze (16,6 %), poté ve Středočeském kraji (33,3 %). V roce 2020 pracovali v průmyslu a stavebnictví téměř 2 miliony osob.

Nejvíce osob pracuje v ČR v **terciárním sektoru (službách)**, podobně jako v ostatních zemích Evropy. Vliv Prahy na průměrnou hodnotu ČR je u tohoto ukazatele markantní. Kromě hlavního města se nad průměr ČR dostal už jen Středočeský a Jihomoravský kraj.

Téměř ve všech krajích pracovala ve službách více než polovina zaměstnaných, pouze v Kraji Vysočina to bylo 48,1 %, ve Zlínském kraji 49,0 % a v Libereckém kraji 49,8 %.

Podíl zaměstnaných v jednotlivých sektorech národního hospodářství v Moravskoslezském kraji v letech 2011 a 2020, v %



Zdroj: ČSÚ – VŠPS

Změny v odvětvové struktuře zaměstnaných v ČR dokládá vývoj např. v Moravskoslezském kraji. V posledních 10 letech se zde snížil podíl zaměstnaných v primárním i sekundárním sektoru a na významu vzrostly služby. V Moravskoslezském kraji bylo v roce 2020 ve službách zaměstnáno 57,9 % zaměstnaných, v Praze to bylo dokonce 83,2 % zaměstnaných.

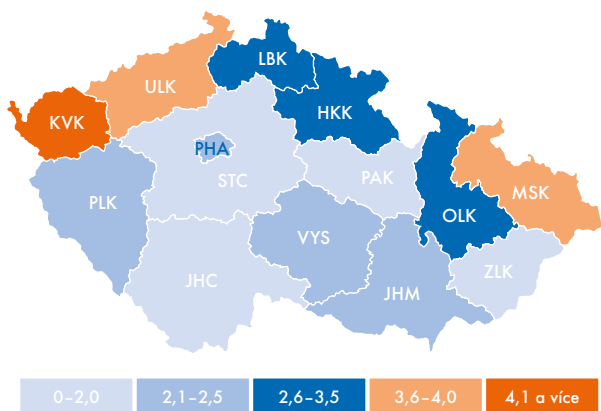
VIII. NEZAMĚSTNANOST

V roce 2020 bylo v ČR 137,0 tisíce nezaměstnaných osob. Toto číslo je mnohonásobně menší než počet zaměstnaných. Pokud se na počty nezaměstnaných zaměříme z krajského pohledu, je třeba zvláště respektovat zásady práce s daty z výběrových šetření.

Za nezaměstnané se ve VŠPS považují osoby 15leté a starší, které splňují následující 3 podmínky Mezinárodní organizace práce:

- nebyly zaměstnané
- byly připraveny k nástupu do práce do 14 dnů
- v průběhu posledních 4 týdnů hledaly aktivně práci

Míra nezaměstnanosti 15–64letých osob v krajích ČR, v roce 2020, v %



Zdroj: ČSÚ – VŠPS

Míra nezaměstnanosti udává procento nezaměstnaných osob z pracovní síly, kterou tvoří nezaměstnaní a zaměstnaní.

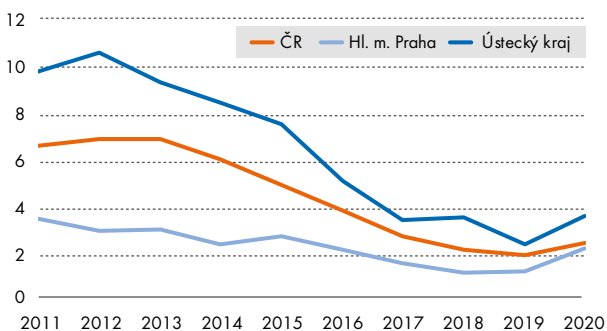
Míra nezaměstnanosti osob ve věku 15–64 let se v ČR v letech 2011–2013 pohybovala okolo 7 %. V dalších letech klesala až do roku 2019. V loňském roce vzrostla na 2,6 %. Nejvyšší míru nezaměstnanosti vykazoval Karlovarský kraj (4,8 %) a nejnižší Pardubický kraj (1,6 %). K největšímu zvýšení míry nezaměstnanosti oproti předešlému roku došlo v Ústeckém kraji.

TRH PRÁCE V KRAJÍCH ČR

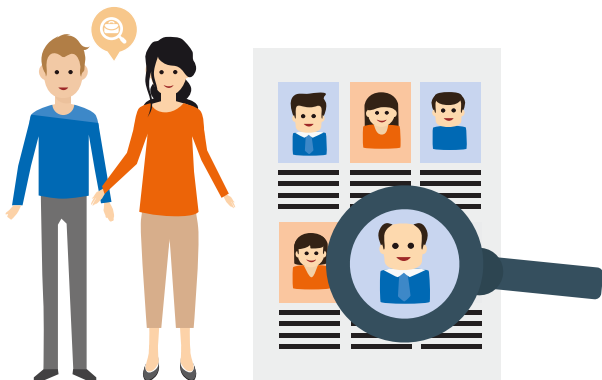
Míra nezaměstnanosti je jedním z ukazatelů, které velmi rychle reagují na ekonomický vývoj. Její hodnota se v ČR od roku 2014 snižovala a v souvislosti s příznivým ekonomickým vývojem dosáhla v roce 2019 svého minima. Při porovnání hodnot z let 2011 a 2020 došlo k největšímu zlepšení v Ústeckém kraji, míra nezaměstnanosti zde klesla o 6,2 procentního bodu. K nejmenší změně oproti roku 2011 došlo v hlavní město Praze. V mezinárodním srovnání byla míra nezaměstnanosti v ČR velmi nízká.

Nejvyšší míra nezaměstnanosti byla v roce 2020 v Karlovarském kraji, nejnižší v Pardubickém kraji.

Vývoj míry nezaměstnanosti 15–64letých osob v krajích s největším a nejmenším zlepšením za uplynulých 10 let, v %

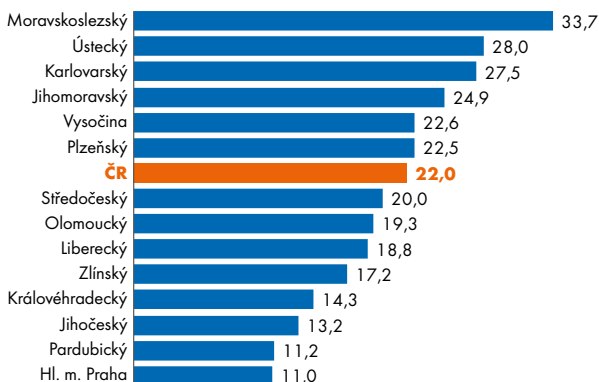


Zdroj: ČSÚ – VŠPS



TRH PRÁCE V KRAJÍCH ČR

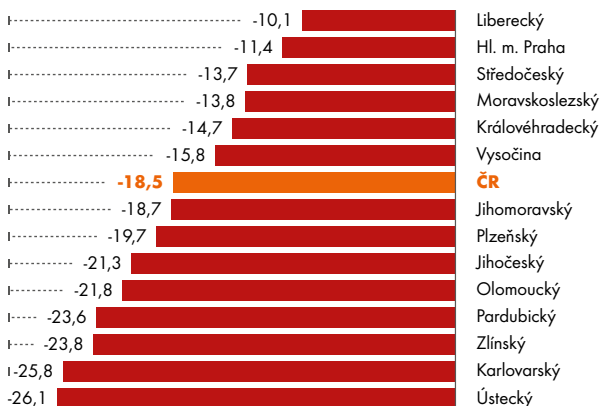
Podíl dlouhodobě nezaměstnaných z celkového počtu nezaměstnaných v krajích ČR, v roce 2020, v %



Zdroj: ČSÚ – VŠPS

V roce 2020 bylo v ČR 30,1 tisíce dlouhodobě nezaměstnaných (bez práce 1 rok a déle), kteří tvořili 22,0 % všech nezaměstnaných. S problémem dlouhodobé nezaměstnanosti se potýkal Moravskoslezský, Ústecký a Karlovarský kraj. Procentuálně bylo nejméně dlouhodobě nezaměstnaných v Praze a v Pardubickém kraji. Podíl dlouhodobě nezaměstnaných z celkového počtu nezaměstnaných se mezi roky 2011 a 2020 snížil ve všech krajích.

Změna podílu dlouhodobě nezaměstnaných z nezaměstnaných v krajích ČR za uplynulých 10 let, v procentních bodech

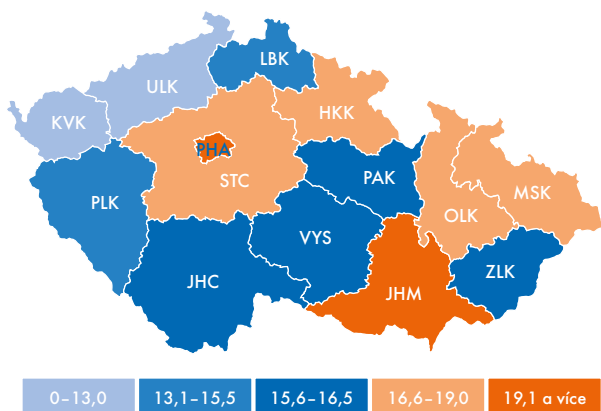


Zdroj: ČSÚ – VŠPS

IX. VZDĚLÁNÍ

V České republice dlouhodobě převládá podíl středoškolsky vzdělaných (ať už s maturitou nebo bez maturity). Během posledních deseti let vzrostl podíl vysokoškolsky vzdělaných z 14,8 % v roce 2011 na 19,6 % v roce 2020 a snížil se podíl osob, které dosáhly pouze základního vzdělání z 16,0 % v roce 2011 na 13,4 % v roce 2020.

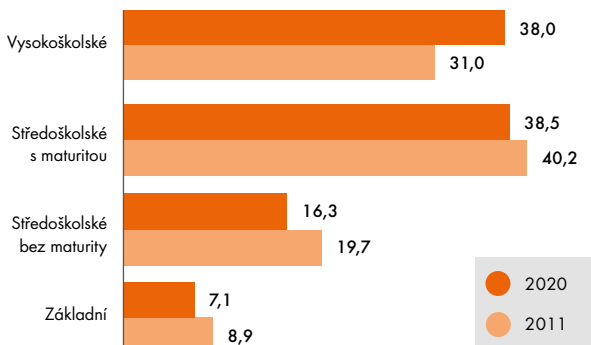
Podíl vysokoškolsky vzdělaných osob z celkového počtu osob ve věku 15 a více let v krajích ČR, v roce 2020, v %



Zdroj: ČSÚ – VŠPS

Nejvzdělanější obyvatelstvo žilo v Praze. Vysokoškolský diplom zde vlastnilo 38,0 % obyvatel a středoškolského vzdělání s maturitou dosáhlo 38,5 % osob starších 15 let. Na druhém místě figuroval Jihomoravský kraj s 23,8 % vysokoškoláků v roce 2020. Vzdělanostní strukturu tohoto regionu výrazně ovlivňuje Brno. Nejvyšší podíl obyvatel pouze se základním vzděláním byl zjištěn v Karlovarském a Ústeckém kraji. Podíl vysokoškoláků s diplomem činil v Karlovarském kraji 10,2 % a v Ústeckém kraji 11,2 %.

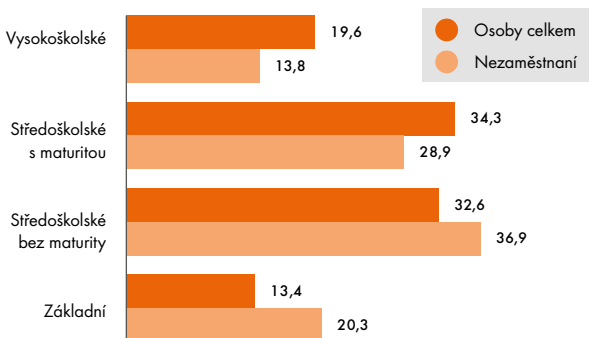
Obyvatelstvo Prahy ve věku 15 a více let dle nejvyššího dosaženého vzdělání v letech 2011 a 2020, v %



Zdroj: ČSÚ – VŠPS

Během posledních 10 let se výrazně změnila vzdělanostní struktura obyvatel všech krajů ČR. Mezi kraje s největšími rozdíly patřily Hlavní město Praha a Jihomoravský kraj. Ve všech krajích se zvýšil podíl vysokoškolsky vzdělaných osob a snížil podíl osob se základním vzděláním.

Porovnání vzdělanostní struktury obyvatelstva ČR ve věku 15 a více let s osobami nezaměstnanými v roce 2020, v %



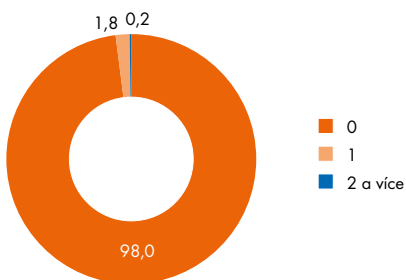
Zdroj: ČSÚ – VŠPS

Vzdělanostní strukturu lze z dotazníku VŠPS zjistit i podle ekonomického postavení osob. Z grafu výše vyplývá, že vyšší nezaměstnanost postihuje osoby s nižší úrovní vzdělání.

X. ŠETŘENÍ AD HOC MODULŮ

Šetření ad hoc modulů podle jednotlivých zadání pro daný rok patří k pravidelným zjišťováním v rámci VŠPS. Pro členské státy EU je povinné na základě příslušných nařízení EU a je hrazeno z grantu Eurostatu. Témata ad hoc modulů se v obdobné podobě opakují po pěti až deseti letech, čímž umožňují sledovat změny v delší časové řadě. V roce 2020 modul zjišťoval pracovní úrazy a další zdravotní problémy související s výkonem povolání. Otázky byly rozděleny do tří submodulů (pracovní úrazy, zdravotní problémy související s výkonem povolání a rizikové faktory pro fyzické zdraví a/nebo duševní pohodu).

Počet pracovních úrazů v posledních 12 měsících, v %

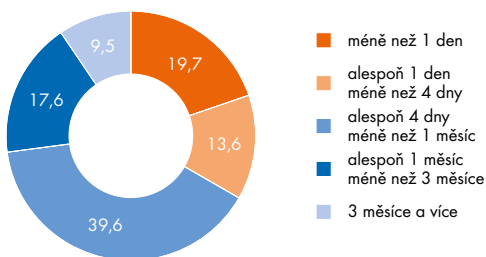


Zdroj: ČSÚ – AHM2020

První dvě otázky AHM 2020 zjišťovaly, zda respondent utrpěl během pracovní doby úraz v průběhu posledních 12 měsíců a jestliže ano, kolik takových úrazů bylo. Úrazy se vztahovaly výhradně k pracovní činnosti respondenta. Jednalo se tedy o úrazy, které se staly během výkonu pracovní činnosti nebo během pracovní doby (bez ohledu na místo úrazu).

Bylo zjištěno, že 98,0 % osob v posledních 12 měsících pracovní úraz nemělo. Jeden pracovní úraz utrpělo 1,8 % osob, dva a více úrazů mělo 0,2 % osob.

Délka nepřítomnosti v zaměstnání v důsledku úrazu, v %

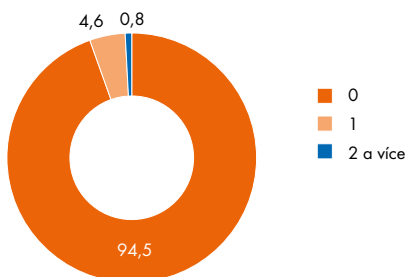


Zdroj: ČSÚ – AHM2020

Jedna z otázek zjišťovala délku nepřítomnosti v zaměstnání následkem pracovního úrazu. Smyslem otázky bylo zjistit, kolik kalendářních dnů nebyl respondent schopen vykonávat svou práci.

19,7 % pracovních úrazů nevedlo k nepřítomnosti v zaměstnání nebo vedlo pouze k absenci v rámci hodin (méně než 1 den). Nejvíce pracovních úrazů (39,6 %) si vyžádalo absenci v rozmezí od čtyř dnů do jednoho měsíce. 9,5 % pracovních úrazů způsobilo nepřítomnost v zaměstnání delší než čtvrt roku.

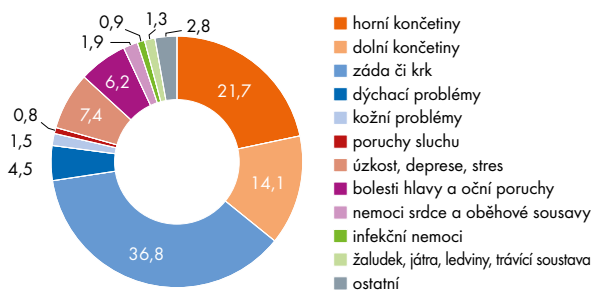
Počet zdravotních problémů souvisejících s výkonem povolání v posledních 12 měsících, v %



Zdroj: ČSÚ – AHM2020

Druhý submodul zjišťoval, zda respondent trpěl v posledních 12 měsících nějakou nemocí, postižením, zdravotním omezením nebo jiným fyzickým či psychickým problémem způsobeným nebo zhoršeným zaměstnáním. V tomto submodulu již nebyly zahrnuty úrazy ani jejich následky. Bylo zjištěno, že 94,5 % osob v posledních 12 měsících nemělo zdravotní problém související se zaměstnáním. Jeden zdravotní problém mělo 4,6 % osob. 0,8 % osob uvedlo více zdravotních problémů.

Druh zdravotního problému souvisejícího s výkonem povolání v posledních 12 měsících, v %



Zdroj: ČSÚ – AHM2020

Další otázka zjišťovala druh potíží, které byly způsobeny nebo zhoršeny výkonem konkrétního zaměstnání.

Bylo zjištěno, že 72,6 % zdravotních problémů se týkalo pohybového aparátu (oblasti zad a krku 36,8 %, horních končetin 21,7 % a dolních končetin 14,1 %). Dalšími výraznějšími typy problémů byly pocity úzkosti, deprese, stres (7,4 %) a bolesti hlavy spolu s očními poruchami (6,2 %).