

Zemědělství

Úroda obilovin byla v roce 2022 nadprůměrná, snížila se ale celková výroba masa.

Celková úroda obilovin v roce 2022 jen nepatrně (-0,1 %) zaostala za nadprůměrnou sklizní roku 2021. Hlubší propad sklizně kukuřice na zrno byl kompenzován vyšší produkcí pšenice a ječmene. Dařilo se řepce a dalším technickým plodinám či ovocnářství. Mírný, zhruba 2%, meziroční pokles úrody ovšem nastal u brambor i cukrovky, hlubší pak u pícnin a většiny druhů zeleniny. Propadla sklizeň chmele, naopak sklizeň vína byla druhá nejlepší za posledních deset let.

Čtyři roky trvající růst výroby masa se v roce 2022 obrátil, výroba poklesla na úroveň roku 2018. Meziroční pokles (4,2 %) byl v roce 2022 nejvíce ovlivněn nižší výrobou vepřového masa, k poklesu došlo ale u všech dalších hlavních druhů masa. Projevil se vysoký růst výrobních nákladů (cen krmiv a energií) i nižší spotřeba v domácnostech. Pokles v rámci živočišné výroby byl zčásti tlumen mírně rostoucí produkcí mléka.

► bit.ly/vdb-zemedelstvi



PRODUKCE ZEMĚDĚLSKÉHO ODVĚTVÍ

Celková hodnota produkce zemědělského odvětví vzrostla v běžných cenách v roce 2022 v porovnání s rokem 2012 o 57 %. Rostlinná produkce se zvýšila o 59 % a živočišná o 47 %. Přispěla k tomu především výroba obilovin, technických plodin a mléka.

Zemědělská půda obhospodařovaná (v tis. ha)

obhospodařovaná zemědělská půda



Struktura produkce zemědělského odvětví v roce 2022 (v mil. Kč, běžné ceny)



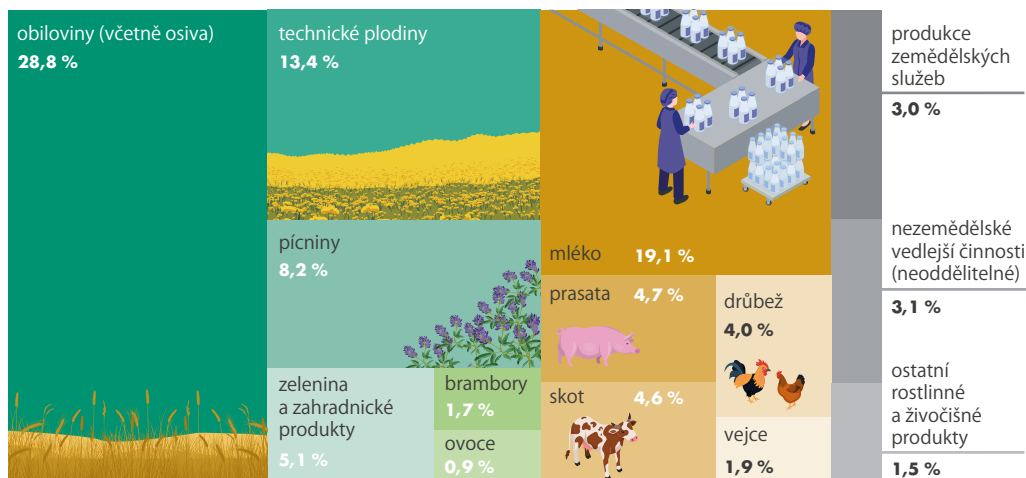
rostlinná produkce
114 109



živočišná produkce
66 061



ostatní
11 687



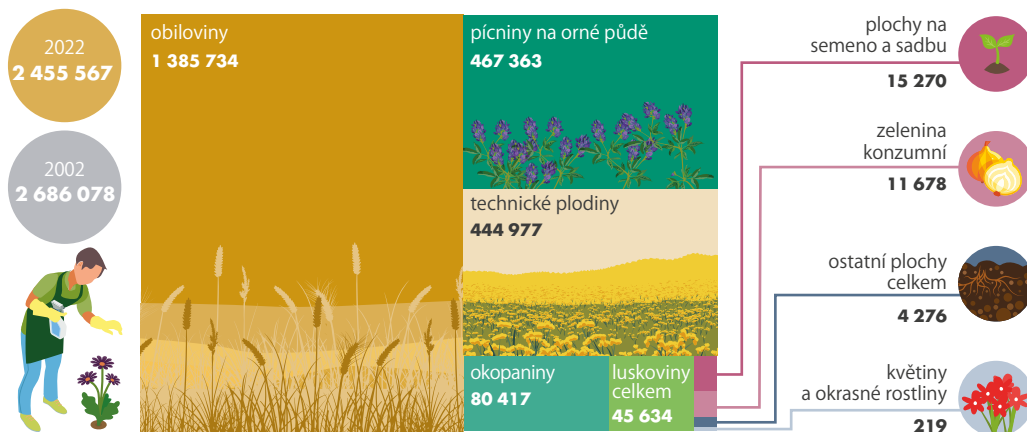
Produkce zemědělského odvětví dosáhla v roce 2022 téměř

192
mld. Kč, b. c.

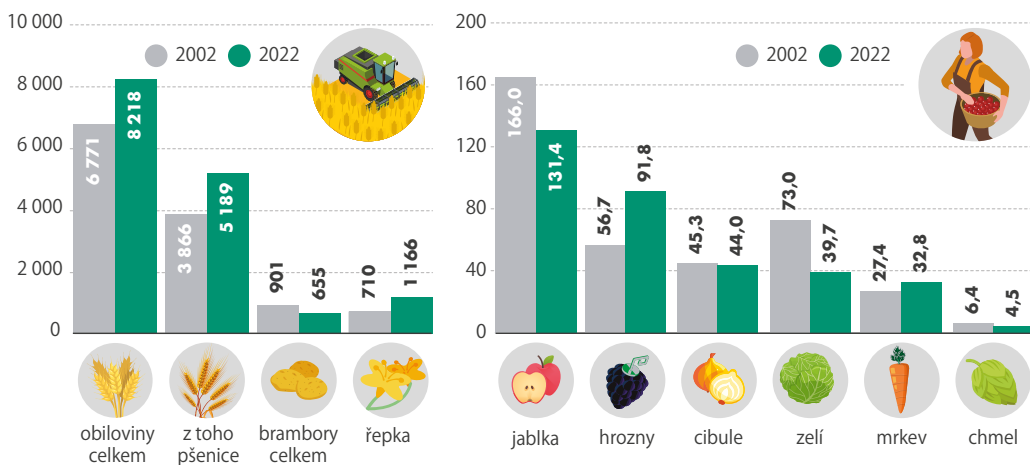
PLOCHY A SKLIZEŇ

Hlavním druhem zemědělských plodin pěstovaných na našich polích byly v roce 2022 obiloviny. Z celkové osevní plochy o rozloze téměř 2,5 milionu hektarů se pěstovaly na více než 56 %. Pícniny zabíraly 19 %, technické plodiny 18 % a okopaniny jen 3 %.

Osevní plochy zemědělských plodin v roce 2022 (v ha, stav k 31. 5.)



Sklizeň vybraných zemědělských plodin (v tis. tun)



Hektarové výnosy sklizně obilovin v roce 2022 činily

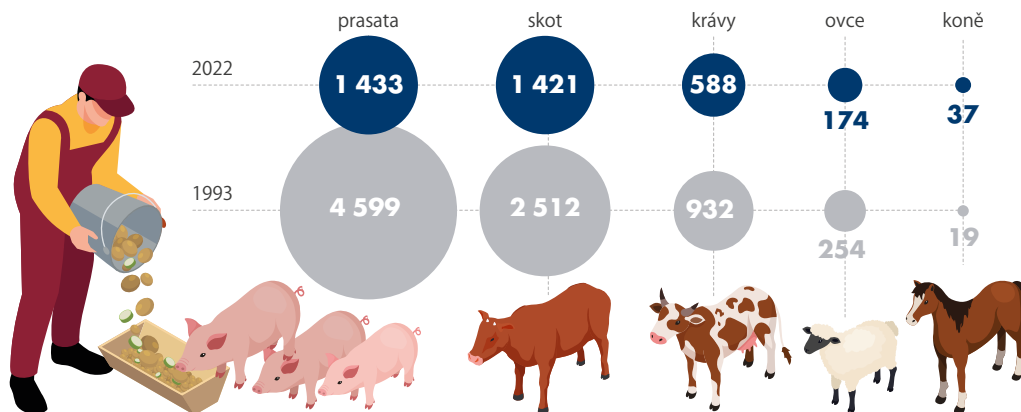
5,93 t/ha,

zatímco v roce 1993 to bylo 4,03 t/ha.

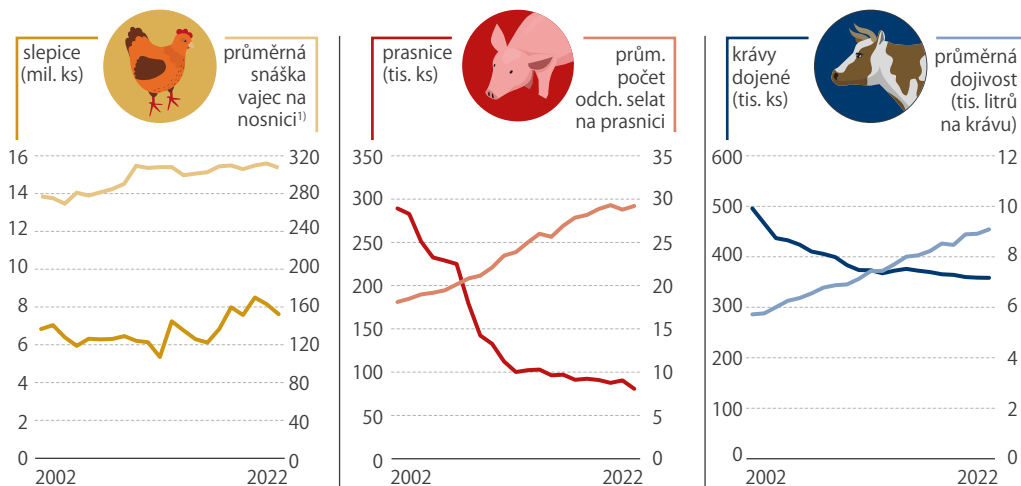
HOSPODÁŘSKÁ ZVÍŘATA

Od roku 1993 poklesly o téměř polovinu stavy skotu, o třetinu stavy krav i ovcí. Pouze chov koní se zvýšil téměř dvojnásobně. Zemědělci se v dubnu 2022 starali o 1,4 milionu kusů skotu, včetně 588 tisíc krav, a dále o 174 tisíc ovcí a 37 tisíc koní.

Hospodářská zvířata (v tis. kusů^{*)})



Stavy hospodářských zvířat a užitkovost^{*)}



^{*)} v letech 1993–2002 stav k 1. 3.; od roku 2003 stav k 1. 4., od roku 2002 pouze zemědělský sektor

¹⁾ do roku 2009 průměrná snáška na slepici, tj. včetně násadových vajec a chovných slepic



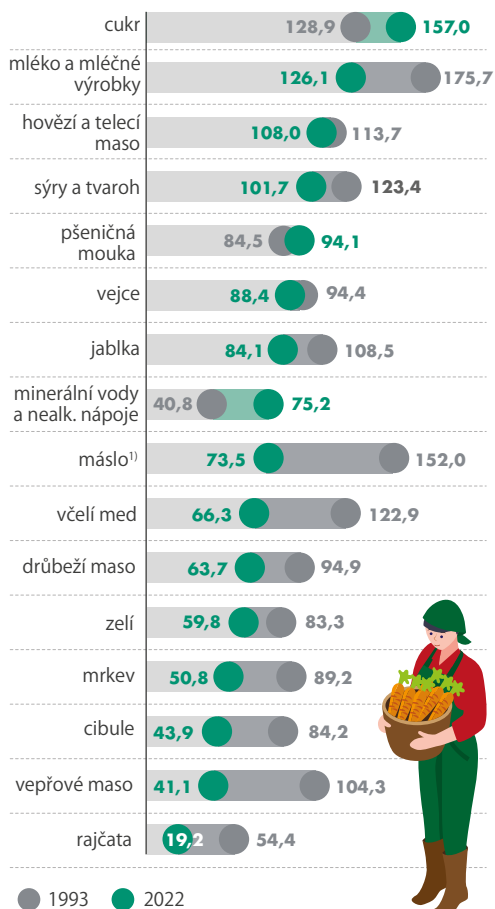
Stavy prasat se v porovnání s rokem 1993 (4 599 tis. ks) trvale snižují, v roce 2022 jich bylo

1 433
tis. ks.

SPOTŘEBA POTRAVIN NA 1 OBYVATELE

Několikaletý růst spotřeby potravin se v roce 2022 zastavil. Meziročně se spotřebovalo méně mléka a mléčných výrobků, masa, vajec, tuků, brambor, ovoce i zeleniny. Vzrostla konzumace pečiva, rýže, luštěnin a také piva.

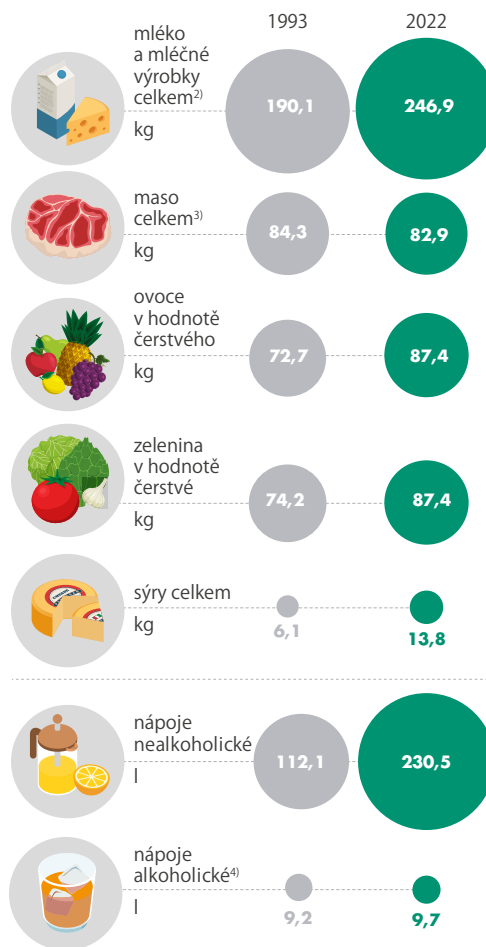
Potravinová soběstačnost Česka (v %)



¹⁾ výroba másla a mléčných pomazánek

³⁾ v hodnotě masa na kosti, vč. vnitřností

Spotřeba vybraných druhů potravin



²⁾ v hodnotě mléka bez másla

⁴⁾ v hodnotě čistého (100%) lihu



Celková spotřeba potravin na jednoho obyvatele činila v roce 2022

793 kg

a byla meziročně nižší o 32 kg.

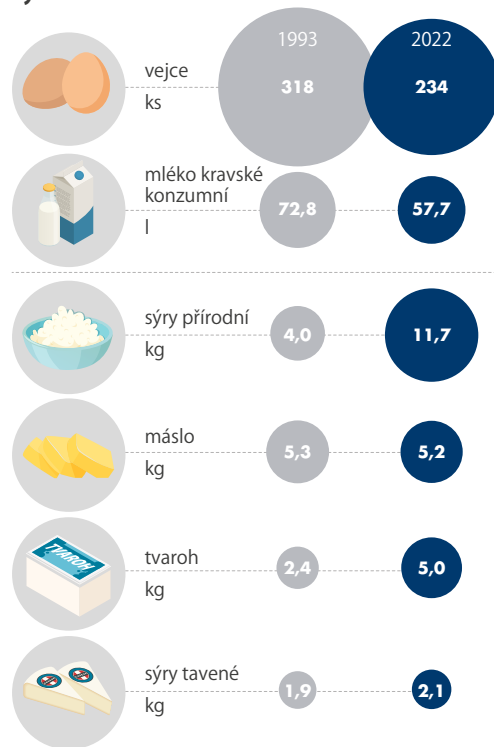
MASO, MLÉKO, MLÉČNÉ VÝROBKY, SÝRY, VEJCE A MÁSLA

Od roku 1993 se výrazně proměnila struktura spotřeby jednotlivých druhů masa. Výrazně se snížila u hovězího, a to o 11 kg, naopak na oblibě získalo drůbeží. Toho se roku 2022 spotřebovalo o 16,4 kg více. Spotřeba vepřového masa a ryb zůstala stabilní.

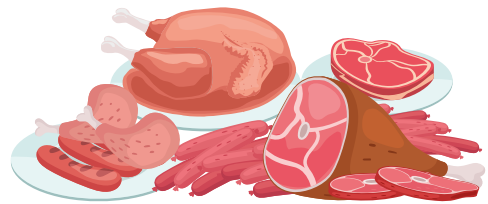
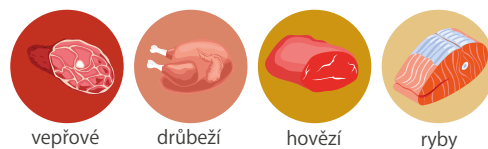
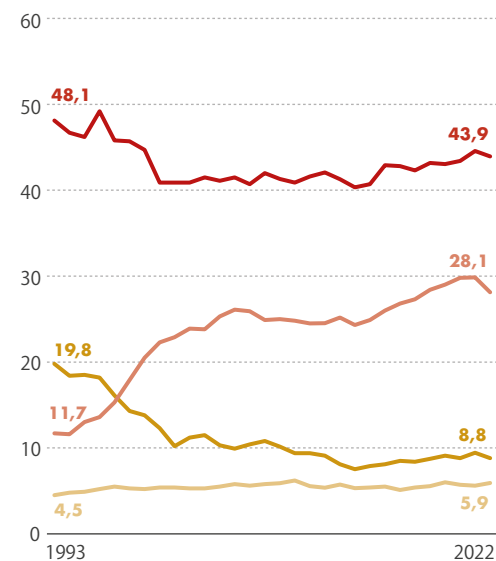


V roce 2022 došlo k výraznému meziročnímu poklesu spotřeby masa na 1 obyvatele o **3,1 kg**, a to na 82,9 kg.

Spotřeba vybraných potravinářských výrobků



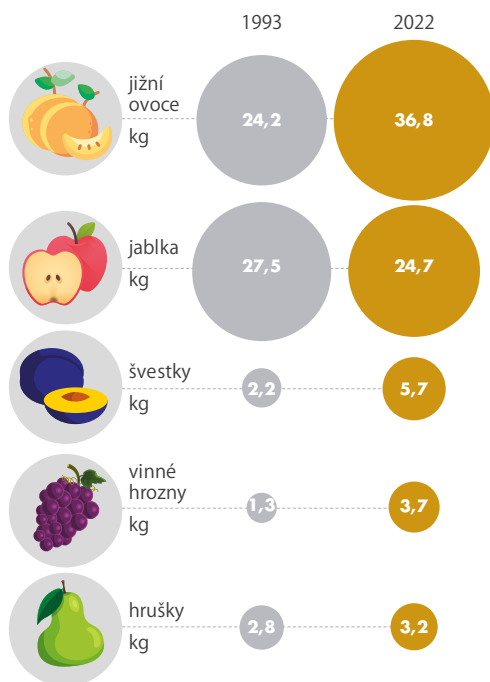
Spotřeba masa a ryb (v kg)



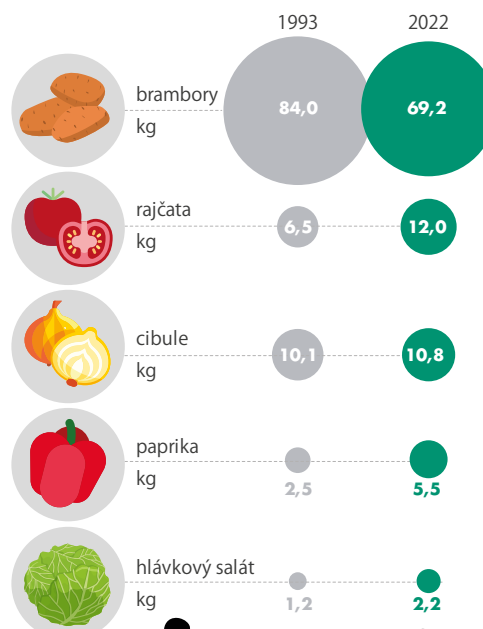
OVOCE, BRAMBORY A ZELENINA

Obliba ovoce a zeleniny u obyvatel Česka stále roste. Průměrná roční spotřeba se v roce 2022 zvýšila u všech vybraných druhů ovoce s výjimkou jablek, kde byla oproti roku 1993 nižší o 2,8 kg. Spotřeba brambor se za 30 let snížila o 14,8 kg.

Spotřeba ovoce



Spotřeba brambor a zeleniny



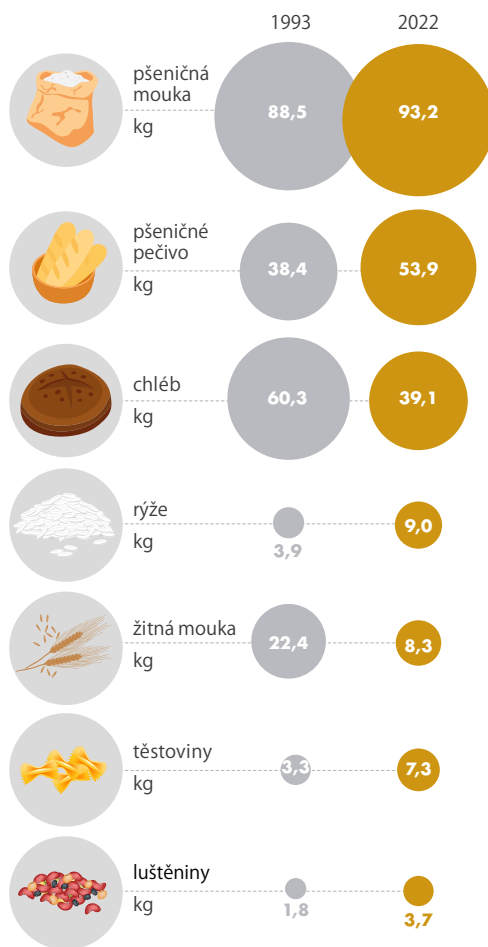
V roce 2022 byl ve spotřebě zeleniny zaznamenán meziroční pokles o 9,3 kg. Na jednoho obyvatele připadlo celkem

87,4 kg
zeleniny.

PEKÁRENSKÉ VÝROBKY, OBILOVINY A NÁPOJE

S výjimkou chleba a žitné mouky vzrostla od roku 1993 průměrná spotřeba pekárenských výrobků, obilovin a luštěnin. Spotřeba pšeničné mouky se zvýšila o 4,7 kg, rýže o 5,1 kg a těstovin o 4 kg. Spotřeba piva klesla o 10,7 litru na osobu.

Spotřeba pekárenských výrobků a obilovin



Spotřeba nápojů



Rekordní byla spotřeba luštěnin

3,7 kg

na obyvatele, tedy téměř dvojnásobek konzumace obvyklé v první polovině 90. let.