

STATISTIKA&MY

MĚSÍČNÍK ČESKÉHO STATISTICKÉHO ÚŘADU

07-08/2016 - ROČNÍK 6

DOMÁCNOSTI

15

SPOTŘEBA DOMÁCNOSTÍ ZA DVACET LET VZROSTLA O DVĚ TŘETINY

18

ŠTĚSTÍ STATISTICKY NEZMĚŘÍME

4

BREXITEM SE UNIE OSLABÍ

28



NA TABLETU I V MOBILU

statistikaamy.cz





Editorial



Vážení čtenáři, od 1. září se ujme funkce místopředsedy ČSÚ Roman Bechtold, který vede Krajskou správu ČSÚ v Ústí nad Labem. S jakými plány a pocity na tento post vstupuje, objasnil tiskové mluvčí ČSÚ Petře Báčové. Další rozhovor je s Ivou Ritschelovou, která předsedá ČSÚ již šestým rokem. Co tato manažerská role obnáší, svěřila Olze Procházkové, redaktorce časopisu Interview.

Hlavním tématem letního dvojčísla Statistika&My jsou domácnosti. Tentokrát je sledujeme z pohledu národních účtů a v delší časové řadě. Z článku Vladimíra Kermieta a Jaroslava Zbronka se dozvíte, jaké příjmy, ale i dluhy měly v uplynulých dvaceti letech a jak jsou na tom v porovnání s ostatními státy Evropské unie. Autoři Petr Musil a Eva Jedličková analyzují spotřebu domácností – největší položku v jejich výdajích činí náklady na bydlení. O tom, že se svým příjmem obtížně vycházela téměř třetina českých domácností a že chudoba postihuje i zaměstnané, píše Eva Bedřichová a Michaela Brázdilová z oddělení sociálních šetření. Problémy s penězi nemusí mít domácnosti manažerů. V článku Dalibora Holého a Jitky Erhartové z odboru statistiky trhu práce a rovných příležitostí se dozvíte, kolik vydělávají zaměstnanecké elity v ČR. Překvapivě ne každý „manažer“ je svým zaměstnavatelem štědře odměňován.

Statistickí musejí dodržovat termíny a uzávěrky statistických zjišťování, přesto nejsou vůči aktuálnímu dění ve světě imunní. Vystoupení Velké Británie z Evropské unie inspirovalo Zuzanou Cabicarovou z oddělení informačních služeb k napsání analýzy Brexitem se Unie oslabí. Dozvíte se z ní, jak si stojí Britové v porovnání s Českou republikou a evropským průměrem.

Přeji vám pěkný zbytek léta a abyste načerpali ze sluníčka co nejvíce energie.

Alena Géblová
vedoucí redaktorka

Šťestí statisticky nezměříme **4**

UDÁLOSTI

Prezident republiky se znovu setkal s předsedkyní ČSÚ **9**

UDÁLOSTI ZE SVĚTA

V Dánsku je o polovinu draž než v Unii **11**

STATISTIKA ODVĚTVÍ

Růst služeb zpomalil **12**

MAKROEKONOMIKA A FINANCE

Míru zadlužení porušuje většina zemí eurozóny **14**

TÉMA

Jak si vedou české domácnosti z pohledu národních účtů **16**

Spotřeba domácností za dvacet let vzrostla o dvě třetiny **18**

Se svým příjmem obtížně vycházela třetina domácností **20**

Chudoba postihuje i zaměstnané **22**

Příjmová nerovnost v České republice **24**

ROZHOVOR

Těším se na větší možnost ovlivnit chod ČSÚ **26**

ANALÝZA

Brexitem se Unie oslabí **28**

TRH PRÁCE A SOCIÁLNÍ STATISTIKY

Kolik vydělávají zaměstnanecké elity? **32**

O SLOŽITÉM JEDNODUŠE

Stálé ceny a reálná změna **38**

Štěstí statisticky nezměříme

Při rozhovoru Iva Ritschelová, předsedkyně ČSÚ, předjímá otázky a hledá mezi řádky. Téměř nikdy nevybočí z řeči plné přesných výrazů, jako by stále byla v modu, v němž zvládne porady vlády i mezinárodní fóra. Přesto jsem měla celou dobu pocit, že chvílemi nenápadně, gestem, úsměvem, nebo zachvěním rtů rozhrnuje tenkou oponu a ukáže jinou tvář – a ta je rozverně veselá, usměvavá a vřelá.

Olga Procházková, redaktorka časopisu Interview

Když jsem vcházela do budovy ČSÚ, na světelné tabuli v recepci svítí čísla: průměrná mzda, počet obyvatel České republiky, inflace a pár dalších údajů. Jsou to cifry, které se vás ještě dotýkají, nebo jich je už tolik, že je nevnímáte v souvislostech skutečného života?

Pro každého je důležitá jiná statistika. Ministerstvo financí sleduje HDP, inflaci a další makroekonomické ukazatele, Ministerstvo práce a sociálních záležitostí zaměstnanost, nezaměstnanost, chudoba, průměrná mzda, resort životního prostředí emise a tak dále. Pro každého odborníka či uživatele je důležitá jiná oblast statistiky.

Mě ale zajímá, která čísla jsou atraktivní pro vás? Která se dotýkají vás?

Jako předsedkyně musím přemýšlet o všech statistikách. Zajímají mě dlouhodobé časové řady a trendy. Každý rok objevíme něco nového. Každý rok nám vyskočí nebo poklesne nějaký údaj a musíme se zamyslet proč. Někdy to dokážeme zdůvodnit, najít příčinu, jindy je to obtížné.

Musíte jako statistických úřad hledat příčiny? Nestačí vám jen předat čísla a – milí ministři a úředníci, poraďte si s nimi?

Když se nějaký ukazatel v našich šetřeních odchýlí od dlouhodobého trendu, musíme si říct: Opravdu? Nenastala tam nějaká chyba? Není špatně metodika? Nevykázal nějaký subjekt chybně čísla? Pokud nenajdeme chybu, obvykle zkoušíme najít příčinu. Výsledky těchto ana-

lyz ale ne vždy prezentujeme. Vždy ovšem musíme pečlivě prověřit, že naše data jsou opravdu v pořádku.

Jaká výchylka vás zneklidnila poslední dobou?

Studenti se na vysokých školách většinou učí, že když roste HDP, roste zaměstnanost, respektive klesá nezaměstnanost, roste zahraniční obchod a inflace. A teď už poměrně dlouhou dobu máme navzdory růstu HDP velmi nízkou inflaci. Než tedy publikujeme čísla o inflaci, diskutujeme nad tím, co za těmi trendy může stát.

Teď trochu odbočím do osobní roviny. Málokdo mi při rozhovoru hledí do očí tak zpříma jako vy. Zaujalo mě to a říkám si, jestli se takhle zpříma díváte do očí i třeba ministrům na jednání vlády, a jak je jim to milé?

Ano, vždycky jsem byla zvyklá dívat se lidem do očí a nedělám výjimku ani na vládě. Co k tomu můžu říct? Ne všichni naši politici to dokážou. Ale nemusíme se bavit jen o politicích, nedělám rozdíl mezi lidmi. A i když se někdy na někoho například zlobím, nemyslím to zle. Chci jen aby ten člověk pochopil, třeba i prostřednictvím pohledu do očí, že se mi něco nelíbilo a já to říkám na rovinu. Od očního kontaktu celý svůj život odvozuji, jakou míru důvěry k danému člověku mohu mít.

Nemáte tedy nad sebou vůbec žádného nadřízeného, což je pro mnoho lidí post ze světa sci-fi. Co vás v práci stresuje?

Jsou situace, kdy jsem ve velkém stresu. Zejména když mám denní program rozplánovaný po patnácti dvaceti minutách. To se potom ke konci dne těším, že si půjdu odpočinout. Na druhé straně jsou momenty, jako různá organizovaná setkání se zaměstnanci tady v ústředí nebo na krajských správách ČSÚ. Míváme zde i setkání s bývalými zaměstnanci, kteří jsou v důchodu, nebo s dětmi z dětského domova. To jsou momenty, kdy jsem v práci velmi ráda, kolegové vnímají, že mám dobrou náladu, žertuji.

Víte, do jaké míry ovlivňují informace, s nimiž přicházíte, rozhodnutí jednotlivých ministrů?

To by vám řekli konkrétní ministři. Ale vždycky mám dobrý pocit, když ministři ve svém vystoupení využijí naše materiály. A jsou i tací, nebudu jmenovat, kteří – když vydáme ráno v devět hodin Rychlé informace –, už v deset hodin tato čísla používají pro svou argumentaci na vládě. V tom případě je zřejmé, že pan ministr či ministryně nebo jejich podřízení o naše čísla velmi stojí a obratem je využívají ve své práci.

Byla jste někdy pod tlakem? Nutil vám například někdo metodologii, aby výsledná čísla vyšla pro něho příznivěji?

O tom, na co se ptáte, jsem mluvila se svými předchůdci. Eduard Souček, Eduard Outrata, Marie Bohatá i Jan Fischer mi řekli, že se nikdy nic takového nestalo. Vnímám velmi pozitivně, že kultura v tomto smyslu je v České re-



Iva Ritschelová vs. statisticky průměrná česká žena

Vzdělání vysokoškolské, což má **17,8 %** českých žen.

Vdávala se ve **24 letech**. V dnešní době je **90 %** 24letých žen svobodných.

Má dvě děti. Dnešním ženám se narodí v průměru **1,57** dítěte.

Bydlí ve vlastním domě se zahradou, stejně jako **38,4 %** českých domácností.

Trvalé bydliště má v Ústí nad Labem. Ústecký kraj má dlouhodobě nejvyšší míru nezaměstnanosti.

Pracoviště má jinde, než je adresa jejího bydliště. Do práce dojíždí stejně jako **23 %** zaměstnaných v České republice. Za prací častěji vyjíždějí muži.

Je manažerka. Jen **1,41 %** žen v české populaci zastává vysokou manažerskou pozici. U mužů je to **3,32 %**.

Má na kontě více než **70** odpracovaných hodin týdně: vloni odpracovaly ženy v ČR průměrně **38,6 hodin** týdně.

publice na vysoké úrovni. Všichni respektují, že jsme naprosto nezávislý a nestranný úřad. Kdyby k nějakému nátlaku došlo, mohli bychom se dostat třeba do situace, v jaké bylo Řecko.

Má vztah ke statistice hlubší kořeny ve vaší osobnosti? Máte v životě potřebu větší kontroly, tendenci mít ve všem jasno?

Jako manažer musím pracovat s exaktními daty, abych mohla dělat správná rozhodnutí – a to platí jak pro můj profesní, tak i pro soukromý život. Chci-li udělat nějaký krok, musím k tomu mít podklady, abych ho udělala racionálním směrem.

V jakých chvílích opouštíte racio a sázíte na instinkty a emoce?

Když jsem s rodinou nebo s přáteli. A pak je samozřejmě důležitý i ten oční kontakt, o kterém jsme už hovořili.

Co statistický úřad nemůže zmapovat? Co byste chtěla změřit, ale víte, že to nejde?

Ryze teoreticky se dá změřit všechno. Otázkou je, jakou míru přesnosti a relevantnosti má pak výstup. Například v poslední době se kritizuje vypovídací hodnota HDP a začíná se jednat o řadě dalších indikátorů...

Spíše mířím k pojmům, jako jsou štěstí, harmonie, dobrý pocit z toho, v jaké zemi žiji.

Bhútán měří národní štěstí už od začátku sedmdesátých let. Můžeme se ptát, do jaké míry výsledná čísla odpovídají skutečným pocitům štěstí těch lidí. To si řekněte sama. Co vás udělá šťastnou?

No, ...

Mne dělá šťastnou, když vím, že mě třeba večer čeká hodina volna. A někoho udělá šťastným, když půjde do obchodu a koupí si něco k večeři. Je to velmi subjektivní. Jak pak chcete měřit celou společnost, nebo dokonce dělat mezinárodní srovnání?

Nevím. Takže štěstí neměříte?

Neměříme. V Bhútánu mají řadu otázek. Trochu podobné se u nás mohou objevit v různých sociálních statistikách, například: Můžete si dovolit jít do kina? Do divadla? To je část otázky, kterou by se dalo měřit štěstí. Žádná evropsky oficiálně uznávaná statistika na měření štěstí ale neexistuje. Ale jistě víte, že OECD se snaží rozpracovávat ukazatel společenského blahobytu. V měření štěstí je řada momentů, které já jako statistik považuji za subjektivní.

Například?

Můžete si dovolit jet na dovolenou? To je otázka. Jenže se vás neptám, zda si můžete dovolit jet na Galapágy, k tetičce na Slovensko. To je pak opět obtížné dělat srovnání.

(Rozhovor byl převzat z časopisu Interview č. 6/2016. Pro Statistiku&My byl redakčně zkrácen.)

- Předsdkyně ČSÚ Iva Ritschelová pokračuje ve svých pracovních cestách po krajských správách. Dne 21. července zavítala do Českých Budějovic.

- Koncem června se v Košicích konala 18. slovenská statistická konference na téma Statistika v zemích V4 čtvrt století po vzniku seskupení. Konferenci pořádala Slovenská statistická a demografická společnost a organizačně ji zajišťovalo košické krajské pracoviště Statistického úřadu Slovenské republiky. Akce se zúčastnilo 57 osob včetně několika statistiků z ČR.

- ČSÚ plánuje tiskové konference na druhé pololetí 2016. Připravuje prezentace o aktuálních výsledcích šetření Energo, o nejoblíbenějších dětských jménech, o zadlužení veřejného sektoru i o spotřebě potravin.

- Tisková konference ČSÚ na téma domácnosti v České republice, která se uskutečnila 1. července, vzbudila zájem českých médií. Ve srovnání s rokem 1995 jsou české domácnosti bohatší, investují více do nemovitostí, ale také se více zadlužují. Informace o tomto tématu naleznete v aktuálním vydání časopisu Statistika&My.

- V červnové anketě odpovídalo 47 tazatelů ČSÚ, jak hodnotí využívání mobilních technologií při zjišťování spotřebitelských cen. Na celkem 21 otázek odpověděli všichni kladně, což znamená, že tazatelé technologiím věří.

Setkání s odbory

Dne 28. července navštívil ústředí ČSÚ předseda Odborového svazu státních orgánů a organizací Pavel Bednář společně s předsedou Českomoravské konfederace odborových svazů Josefem Středulou. Setkání s předsdkyní ČSÚ Ivou Ritschelovou

navázalo na letošní schůzku na finančním, celním či katastrálním úřadu a rovněž na úřadu práce. Debatovalo se zejména o tom, jaké činnosti ČSÚ vykonává či jak zde vypadá spolupráce Úřadu coby zaměstnavatele s odbory.



Předsdkyně ČSÚ Iva Ritschelová hovoří s Josefem Středulou, předsedou ČMKOS.

Nový místopředseda ČSÚ

Novým místopředsedou ČSÚ bude Roman Bechtold. Jmenován bude k 1. září. Odpovídat má především za činnost Krajských správ ČSÚ.

Dosud působí na pozici ředitele Krajské správy ČSÚ v Ústí nad Labem. V Úřadě pracuje celou svou profesní kariéru. Odborně se zaměřuje na problematiku terénních zjišťování a regionálních analýz. Zkušenosti má ale i se statistikou cen, cestovního ruchu, ze-

mědělství, peněžnictví a pojištnictví, odpadů, nemocnosti a úrazovosti, demografie apod. Zodpovídal za řízení, přípravu a organizaci Sčítání lidu, domů a bytů 2001 v Ústeckém kraji.

V minulosti byl okresním a později i krajským gestorem a vedoucím přebíracího místa voleb. Celý svůj profesní život působí v ČSÚ.

Rozhovor s Romanem Bechtoldem najdete na straně 26.

O odpadech s Vladimírem Špidlou

Vladimír Špidla, ředitel Odboru poradců a poradkyně předsedy vlády, v pondělí 1. srpna navštívil předsdkyni ČSÚ Ivu Ritschelovou. Společně debatovali o statistice odpadů. ČSÚ k tomuto tématu zahájil v lednu s Ministerstvem životního prostředí za mediace Vladimíra Špidly rozsáhlá jednání. Jejich cílem je vyřešit

nesoulad mezi oficiálními statistickými daty potvrzenými Eurostatem a informacemi z evidence odpadů Ministerstva životního prostředí.



Iva Ritschelová s Vladimírem Špidlou.



Iva Ritschelová, předsedkyně ČSÚ, se zástupci ČNB a ČSÚ.

Výroční jednání ČSÚ a ČNB

Dne 24. června se v prostorách ČSÚ konalo 21. výroční jednání s ČNB. Slavnostní řeči ho zahájila Iva Ritschelová, která ocenila dlouholetou kvalitní spolupráci obou institucí. Kromě předsedkyně ČSÚ reprezentovali vedení obou orgánů člen bankovní rady ČNB Lubomír Lízal a místopředseda ČSÚ Marek

Rojíček. Jednání vedl ředitel sekce makroekonomických statistik ČSÚ Jaroslav Sixta, jelikož téma konference se týkalo především spolupráce v oblasti makroekonomických statistik. Zejména jde o národní účty, platební bilanci, vládní a finanční statistiku, zahraniční obchod a statistiku cen. Na jednání ale byli přítomni i ředitelé sekcí ČSÚ Michaela Kleňhová, Jan Ernest a Radoslav Bulíř. Cílem bylo rekapitulovat spolupráci institucí v uplynulém roce a stanovit priority pro rok další.

Stanislav Štýs přednášel v ČSÚ

O rekultivacích po těžbě uhlí vyprávěl v ČSÚ v Praze na Skalce 18. července Stanislav Štýs. Jeden z předních odborníků na životní prostředí v ČR uskutečnil svůj první rekultivační projekt již v roce 1956 na Dole Karolina. Statistikům prezentoval informace o dokončených, rozpracovaných i plánovaných rekultivacích v oblasti Mosťecké pánve, kterých se od 50. let minulého století aktivně účastnil. Vysvětlil jim způsoby, jakými se může těžbou zasažená krajina proměnit v atraktivní rekreační oblast regi-



onálního, ale i mezinárodního významu, anebo v úrodnou zemědělskou půdu.

Přednáška Stanislava Štýse volně navazovala na publikaci Proměny Severozápadu, kterou napsal společně s Ivou Ritschelovou, předsedkyní ČSÚ, a Rut Bízkovou, bývalou předsedkyní Technologické agentury ČR. ČSÚ vydal tento titul v roce 2014 a je k zapůjčení v jeho Ústřední statistické knihovně (<http://library.czso.cz/>).

Více na <http://www.q2016.es/>.

- Zástupci Krajské správy ČSÚ v hl. m. Praze se v červnu zúčastnili workshopu, který na žádost OECD zorganizoval Institut plánování a rozvoje hl. m. Prahy. Výstupem akce by měl být manuál, jak postupovat při plánování budoucích aktivit v hlavním městě.

- Koncem školního roku navštívili studenti 3. ročníku Střední odborné školy obchodní z Liberce místní krajskou správu ČSÚ. Pracovníci informačních služeb a terénního zjišťování jim přiblížili svou práci a krátkým kvízem prověřili jejich znalosti o Libereckém kraji.

- Od 11. července 2016 do 16. ledna 2017 probíhá šetření o vzdělávání dospělých. Zatažitelé ČSÚ navštíví 7,8 tis. domácností v ČR. Zjišťují, zda se dospělí v předchozích dvanácti měsících účastnili formálního, tj. klasického školního, anebo neformálního vzdělávání. Dotazník se krátce věnuje také četbě knih a denního tisku nebo základní znalosti cizích jazyků. První výsledky šetření by měly být dostupné na podzim 2017.

- ČSÚ připravuje novou publikaci Financování vzdělávání v České republice v mezinárodním srovnání. Titul vyjde v první polovině září 2016.

- V pátek 15. července se uskutečnil v ČSÚ workshop k problematice otevřených dat. Zúčastnili se ho: Michal Kubáň, koordinátor v oblasti otevřených dat v ČR z Ministerstva vnitra, a zástupci akademické sféry.

OTÁZKA INTERVENCÍ ČNB

Jaroslav Sixta

ředitel sekce makroekonomických statistik ČSÚ



Na základě kterých údajů se Česká národní banka (ČNB) v roce 2013 rozhodovala zahájit kurzové intervence? Co tehdy brala v potaz a jaký byl tehdejší stav ekonomiky z pohledu dat ČSÚ? Tyto otázky jsou stále aktuální. Otázka správnosti, či nesprávnosti intervencí je předmětem debat v odborných kruzích i v médiích. Netroufám si ji jakkoliv komentovat, nicméně z pozice statistika se mohu kompetentně vyjádřit ke kvalitě údajů ČSÚ, které tehdy ČNB měla k dispozici při svém rozhodování.

Údaje, které ČSÚ publikuje, jsou vždy nestranným odhadem založeným na aktuálně dostupných datech a jejich zpřesňování je běžnou součástí statistické práce. V případě diskutovaného období, tedy listopadu 2013, měli uživatelé k dispozici údaje o vývoji ekonomiky za tři čtvrtletí roku 2013. Podle prvních údajů HDP ve třetím čtvrtletí meziročně poklesl o 1,2 % a spotřeba domácností se snížila o 0,1 %. Po

přechodu na nový statistický standard ESA2010 v roce 2014 byly tyto údaje revidovány. HDP poklesl o 0,3 % a výdaje na konečnou spotřebu vzrostly o 1,1 %. Po získání definitivních údajů za rok 2013, které byly publikovány v červnu 2016, HDP ve třetím kvartále roku 2013 poklesl o 0,3 % a spotřeba domácností vzrostla o 0,6 %. Výsledná revize HDP je tak v tomto období 0,9 procentního bodu a 0,7 procentního bodu u spotřeby domácností.

Přestože tyto revize mohou být pro některé uživatele statistických dat nepříjemné, jen obtížně se jim lze vyhnout. ČSÚ totiž může čtvrtletní údaje dokončit až po sestavení ročních národních účtů založených na definitivních údajích ze statistických výkazů a administrativních dat. Navíc platí, že odhady, které jsou prováděny v turbulentních obdobích, kdy se mění zvyky spotřebitelů i firem, jsou výrazně obtížnější. Cílem čtvrtletních odhadů je poskytnout v co nejkrat-

ším čase informace o základním směřování ekonomiky. Následné zpřesnění je přirozenou součástí statistické činnosti a uživatelé jsou si těchto změn plně vědomi a jsou na ně připraveni.

Navzdory revidovaným údajům tedy můžeme konstatovat, že obrázek o vývoji ekonomiky nebyl výrazněji změněn. Navíc jsem si jist, že pokud uživatel provádí rozhodování nad svou věcí a bere přitom v potaz data ČSÚ, jistě nezvažuje jen jeden ukazatel, například HDP, ale i zaměstnanost, průměrnou mzdu, odvětvové statistiky, inflaci apod. Kromě toho bezesporu hodnotí i další fakta, okolnosti a vlivy. Vždy ale platí, a to i v případě ČNB, že rozhodování je jeho výsadní kompetencí, do níž ČSÚ žádným způsobem nezasahuje. Naším úkolem je produkovat spolehlivá a nezávislá data. Tento úkol se snažíme co možná nej kvalitněji plnit. A díky tomu se těšíme vysoké důvěře laické i odborné veřejnosti.

INFORMAČNÍ SLUŽBY ČSÚ

ČSÚ Praha

Úřední hodiny

Po 8.00–17.00

Út 9.00–12.00 13.00–15.00

St 8.00–17.00

Čt 9.00–12.00 13.00–15.00

Pá 9.00–12.00

Krajské správy ČSÚ

Úřední hodiny

Po 8.00–17.00

St 8.00–17.00

V ostatních pracovních dnech podle dohody.

V období 1. 7.–31. 8. 2016 v pondělí a ve středu s polední přestávkou (12.00–13.00 hod.).

Více informací: www.czso.cz/csu/czso/kontaktywww.czso.cz/csu/czso/informacni_sluzby_krajske_spravy_csuoE-mail: infoservis@czso.cz

Prezident republiky se znovu setkal s předsedkyní ČSÚ

Prezident republiky Miloš Zeman přijal 3. srpna na Pražském hradě předsedkyni ČSÚ Ivu Ritschelovou. Hovořili spolu o aktuálních statistických tématech a o vývoji ekonomiky.

Petra Báčová, tisková mluvčí ČSÚ

Miloš Zeman hovořil s Ivou Ritschelovou hlavně o změnách při stanovování platů ústavních činitelů. Jak jsme již v článku v letošním květnovém vydání časopisu Statistika&My uvedli, ČSÚ přestane zveřejňovat údaje o průměrné mzdě tříděné na podnikatelskou a nepodnikatelskou sféru (více na <http://bit.ly/2an4XMM>). Tento ukazatel je uváděn v české legislativě a slouží pro stanovování platů a náhrad spojených s výkonem funkce představitelů státní moci.

„Pro tyto legislativní účely je využíván údaj za předminulý rok. Do roku 2019, kdy by se změna měla projevit poprvé, je tedy dostatek času, aby příslušné instituce, s nimiž jednáme, zvolily vhodné řešení,“ konstatovala předsedkyně ČSÚ.

Prezidenta zajímala problematika statistiky odpadů

Předsedkyně ČSÚ Iva Ritschelová diskutovala s prezidentem republiky Milošem Zemanem o problémech kolem statistiky odpadů. Na nesoulady mezi oficiálními statistickými daty potvrzenými Eurostatem a daty z evidence odpadů Ministerstva životního prostředí upozorňuje ČSÚ již řadu let. V lednu Úřad inicioval intenzivní sérii jednání s resortem, jejímž výsledkem může být návrh konkrétního ujednání. Aktualizovaná verze návrhu reflektuje i nový návrh zákona o odpadech, který v současné podobě neumožňuje využití dat Ministerstva životního prostředí o odpadech pro evropský statistický systém.



Prezident republiky Miloš Zeman se opět setkal s předsedkyní ČSÚ Ivou Ritschelovou.

Jak proběhne příští sčítání lidu, informovala předsedkyně ČSÚ

V pořadí již třetí oficiální rozhovor prezidenta Miloše Zemana a předsedkyně Ivy Ritschelové se týkal příprav příštího sčítání lidu, domů a bytů, dále dopadů služebního zákona na činnost ČSÚ, technického zajištění zpracování výsledků blížících se voleb do zastupitelstev krajů a Senátu Parlamentu

ČR, ale i statistických trendů ve vývoji průmyslu, zemědělství, nezaměstnanosti, zahraničního obchodu či cestovního ruchu.

„Setkání s panem prezidentem bylo velmi konstruktivní. Těší mě, že ve svém velmi napjatém programu věnoval statistice svůj čas a že jsme měli možnost probrat některá aktuální témata. Řada z nich má význam i v souvislosti s našimi vztahy s Evropskou unií,“ uvedla předsedkyně Iva Ritschelová. ■

- Spotřeba alkoholu v Norsku v 1. čtvrtletí letošního roku dosáhla 5,6 mil. litrů. To v meziročním srovnání představovalo pokles o 65 tis. litrů, tj. o 1 %. Na každého obyvatele Norska tak průměrně připadlo necelých šest litrů alkoholu.

Více na <http://bit.ly/28JW61x>.

- V prvních třech měsících letošního roku bylo podle předběžných údajů německého statistického úřadu založeno v Německu 50 tis. malých podniků, což představuje více než 10% pokles oproti stejnému období minulého roku.

Více na <http://bit.ly/1PxZ0Ld>.

- Téměř pětina nákupů, které se v zemích EU28 uskutečnil přes internet, stojí méně než 50 eur. Naopak na nejdražší zboží a služby, jejichž cena převyšuje 1 000 eur, připadá desetina internetových transakcí. Drahé zboží nakupují přes e-shopy nejčastěji obyvatelé Velké Británie či Lucemburska.

Více na <http://bit.ly/1UDkF6a>.

- Mladí Kanadčané ve věku 20–29 let, jejichž mateřským jazykem není ani angličtina ani francouzština, žijí stále častěji se svými rodiči než jejich anglicky či francouzsky hovořící vrstevníci. To se týká mladých, jejichž mateřským jazykem je řečtina (72 %), italština (68 %), perština (57 %) a jazyk urdu (56 %).

Více na <http://bit.ly/23fY7hV>.

- Podle slovinských statistiků poslal v 1. čtvrtletí 2016 každý Slovinec průměrně tři SMS denně, jejich celkový počet se meziročně zvýšil o 4 %, počet MMS narostl o 15 %.

Více na <http://bit.ly/28lhnTs>.

Nizozemsko: Přibylo registrovaných partnerství

V uplynulém roce bylo v Nizozemsku uzavřeno 64,3 tis. sňatků a 12,8 tis. registrovaných partnerství. Zatímco počet sňatků se oproti roku 2014 mírně snížil, registrovaných partnerství meziročně bylo o 1,4 tis. více. Průměrný věk těch, kteří vstupovali do manželství či uzavírali registrované partnerství, se v roce 2015 téměř nelišil. Muži se ženili průměrně ve věku 37,2 a registrovali se ve věku 37,5 roku. Nevěstě bylo průměrně 34,4 roku. Pokud vstupovala do registrovaného partnerství, pak 34,7 roku. Přitom před deseti lety byli ti, kteří uzavírali registrovaná partnerství, průměrně

o čtyři roky starší než ti, kteří vstupovali do manželství.

Snoubenci vstupují v Nizozemsku do manželství nejčastěji na jaře či v létě. Ze všech dnů v týdnu je nejoblíbenější pátek. Populární je překvapivě také pondělí. Důvod je prostý: svatba v první den týdne vychází podstatně levněji. A právě na začátku týdne bylo v roce 2015 uzavřeno nejvíce registrovaných partnerství. V případě snoubenců stejného pohlaví není zřejmá ani jasná preference kalendářního měsíce. Nejčastěji uzavírali partnerství o pondělích v druhé polovině roku.

Více na <http://bit.ly/28JX1VM>.

Austrálie: Internet sblízuje

Internet v pohodlí svého domova využívalo v roce 2015 v Austrálii 86 % domácností. Pouze tři ze 100 domácností, v nichž žijí děti mladší 15 let, neměly přístup k internetu. V domácnostech bez dětí byla bez internetu téměř pětina (18 %). Přístup ke globální síti možná poněkud překvapivě více využívali lidé ve městech (88 %) než ti, kteří žili na venkově (79 %), i když pro ty byl internet jistou formou sociálního kontaktu. V průměrné domácnosti bylo šest přístrojů, s jejichž pomocí lze přistupovat na globální síť.

Australané využívali internet nejen pro zábavu (60 %) či k on-line nákupům (61 %). Nejčastějším důvodem pro ně byly sociální kontakty a také on-line bankovníctví, které shodně využívalo 72 % těch, kteří v uplynulém roce doma používali internet. Samozřejmě čas a důvody, proč „být na netu“, se liší podle věkových skupin. Osoby ve věku 15–17 let strávily komunikací po síti a konzumováním internetového obsahu průměrně 18 hodin týdně, zatímco osoby starší 65 let byly on-line zhruba sedm hodin týdně. Přitom podstatnou část této doby se věnovaly on-line bankovníctví.

Více na <http://bit.ly/1Ny07ND>.

USA: Výdaje na vzdělání se stát od státu liší

Celkové náklady na vzdělání z veřejných zdrojů ve Spojených státech amerických v roce 2014 dosáhly téměř 614 mld. dolarů. Oproti roku 2013 to představovalo nárůst o 2,6 %, nejvíce od roku 2008.

Více než třetinu (34,5 %) z celkových nákladů pak představovaly platy učitelů. Průměrné výdaje na žáka

v roce 2014 lehce přesáhly hranici 11 tis. dolarů. Rozdíly mezi jednotlivými státy jsou však velké. Ve státě New York hospodaří školy s ročním průměrem 20,6 tis. dolarů na žáka, zatímco ve státě Utah měli ředitelé k dispozici průměrně na žáka jen 6,5 tis. dolarů.

Více na <http://bit.ly/1O7iDyv>.



V Dánsku je o polovinu draž než v Unii

Ceny nákupů v Dánsku dosahují 145 % průměru EU28. Vyplývá to z posledního cenového srovnání, které za rok 2015 zveřejnil Eurostat.

Eva Kačerová, odbor vnější komunikace

V porovnání, které ale nebere v úvahu rozdílnou kupní sílu obyvatel, mají kromě Polska (63 % unijního průměru) nejnižší ceny v Rumunsku (64 %), Bulharsku (70 %) a Litvě (78 %). Za nimi následuje Česká republika společně s Maďarskem. V obou těchto zemích lze potraviny a nealkoholické nápoje pořídit za 79 % průměru EU. Nejdražší pak nákup podle statistik vychází v Dánsku (145 % průměru EU28) ve Švédsku (124 %), Rakousku (120 %), Irsku a Finsku (v obou 119 %). Data pocházejí ze šetření porovnávacího ceny jídla, nápojů a cigaret – celkem zhruba 440 srovnatelných produktů v EU28.

Nejméně se liší ceny mléka, sýrů a vajčinek

Pečivo a obilné produkty obecně stály v Rumunsku jen o málo více než polovina (53 %) unijního průměru, Bulharsku (58 %) a Polsku (61 %). V Dánsku na nákup zboží z této skupiny pak spotřebitel potřeboval v průměru o 62 % více, než je unijní průměr. O něco levněji jej tyto položky vyšly v Rakousku a Švédsku.

Maso bylo opět nejlevnější v Polsku (54 %), Bulharsku a Rumunsku, nejdražší v Dánsku (137 %), Rakousku, Lucembursku a Rakousku. Mléko, sýry a vejčeka byly nejlevněji zase v Polsku (65 %), dále pak v České republice a v Litvě, nejdražší na Kypru (140 %), v Řecku a v Irsku.

Alkoholické nápoje se daly pořídit v EU28 v roce 2015 nejlevněji v Bulharsku (64 % unijního průměru), Rumunsku (72 %) a Maďarsku (74 %), naopak nejdražší byly v Irsku (175 %), Finsku (172 %) a Velké Británii (163 %).



Na nákup pečiva v Dánsku spotřebitel potřeboval o 62 % více peněz, než je unijní průměr.

Mnohem větší rozdíly mezi členskými státy jsou v cenách cigaret. Zatímco v Bulharsku lze tabákové výrobky pořídit za polovinu unijního průměru a v Chorvatsku či Litvě za 56 %, na opačné straně žebříčku stál tento typ zboží ve Velké Británii (218 %), v Irsku (189 %) a ve Francii (127 %).

Konečnou cenu ovlivňují DPH i spotřební daně

Jedněmi z aspektů ovlivňujících konečnou cenu potravin a tabákových výrobků jsou i nepřímé daně, tj. DPH a spotřební daň. V členských zemích EU se v roce 2015 pohybovala základní sazba DPH od 17 % v Lucembursku až po 27 % v Maďarsku. Kromě čtyř členských zemí EU (Lucemburska, Malty, Německa a Kypru) je v ostatních členských zemích EU základní sazba DPH minimálně na úrovni 20 %. V ČR je přitom velmi vysoká snížená sazba DPH, která mj. platí u potravin. Během po-

sledních let se snížená sazba DPH pro potraviny zvýšila z 10 na 15 %, což je nejvyšší sazba ze všech členských států. Ve většině zemí je nižší sazba DPH pod 10 % (například v Německu 7 %, v Nizozemsku 6 % a ve Velké Británii 5 %).

Jedinou členskou zemí EU, kde platí jednotná sazba DPH, je Dánsko (25 %). Ve většině členských zemí EU je zavedeno více sazeb DPH. V osmi členských zemích EU jsou stanoveny pouze dvě sazby DPH (Slovensko, Lotyšsko, Nizozemsko, Estonsko, Rakousko, Slovensko, Velká Británie a Německo). V ostatních členských zemích EU jsou zavedeny tři a více sazeb.

Ještě větší rozdíly než u DPH jsou u spotřebních daní. Právě z tohoto důvodu nejvyšší cenové rozdíly mezi zeměmi EU jsou v cenách alkoholických nápojů a cigaret. Tedy zboží, které podléhá právě spotřební dani.

Více na <http://bit.ly/261SHsK> a <http://bit.ly/1dzjEM9>. ■

INDIKÁTORY:
KVĚTEN 2016

PRŮMYSL

+1,0 %

Průmyslová produkce v květnu 2016 po očištění od vlivu počtu pracovních dní meziročně vzrostla o 1,0 %, bez očištění byla vyšší o 8,6 %. Po vyloučení sezónních vlivů byla meziměsíčně nižší o 0,4 %.

MALOOBCHOD

+4,0 %

Tržby za maloobchod (NACE 47) po očištění od kalendářních vlivů vzrostly meziročně o 4,0 %, bez očištění o 7,5 %. Tržby se zvýšily za prodej pohonných hmot, nepotravinářského zboží i potravin.

STAVEBNICTVÍ

-8,4 %

Stavební produkce v květnu 2016 po očištění od vlivu pracovních dní se meziročně snížila o 8,4 %. Bez očištění klesla o 4,3 %.

SLUŽBY

-2,0 %

Po očištění od kalendářních vlivů se tržby za služby meziročně snížily o 2,0 %, naopak bez očištění vzrostly o 2,7 %. V květnu 2016 bylo o tři pracovní dny více než ve stejném období předchozího roku.

CESTOVNÍ RUCH

+3,7 %

Ubytovací statistika vykazovala v květnu 2016 meziroční zvýšení počtu hotelových hostů o 3,7 %, počet přenocování vzrostl o 1,8 %.

Růst služeb zpomalil

Za posledních pět kvartálů se tržby ve službách v 1. čtvrtletí 2016 zvyšovaly meziročně nejpomaleji.

Tomáš Harák, oddělení statistiky služeb, peněžnictví a pojišťovnictví

V 1. čtvrtletí roku 2016 zaznamenaly tržby (očistěné o pracovní dny, v běžných cenách) v odvětvích služeb (CZ-NACE, sekce H+I+J+M+N) meziroční růst o 0,7 %. Tuzemsko tak zůstalo pod průměrem evropské osmadvacítky, jejíž meziroční růst v tomto období činil 3,4 % (v době psaní článku chyběly údaje za Chorvatsko, Dánsko, Irsko, Portugalsko a Švédsko).

Nejvýznamnějším evropským ekonomikám se dařilo. V Německu služby vzrostly o 3,0 %, v odstupující Velké Británii o 4,2 % a ve Francii dokonce o 4,9 %. Největší rozmach zaznamenala Malta s růstem 9,6 %. Nejslabší růst oproti prvnímu čtvrtletí minulého

roku vykazalo spolu s námi Estonsko (+0,9 %), Rakousko (+0,5 %), Lotyšsko (+0,4 %), Itálie (+0,4 %), a jedinou zemí EU28, kde byl zaznamenán pokles, bylo Řecko (-2,2 %), které klesalo již třetí čtvrtletí v řadě.

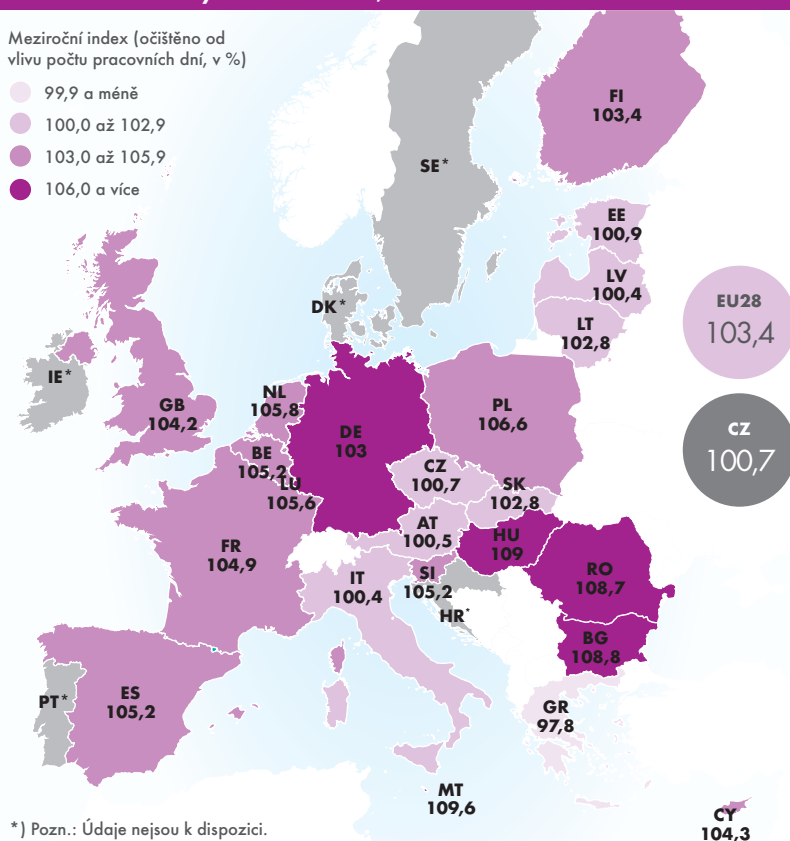
Největší tahouni: činnosti související se zaměstnáním

V České republice se dařilo především odvětvím administrativní a podpůrné činnosti (+5,0 %), informační a komunikační činnosti (+3,6 %) a ubytování, stravování a pohostinství (+5,7 %). Mezi administrativní a podpůrné činnosti (CZ-NACE, sekce N) spadají například bezpečnostní, pracovní, úklidové

Index tržeb za služby ve státech EU28, 1. čtvrtletí 2016

Meziroční index (očistěno od vlivu počtu pracovních dní, v %)

- 99,9 a méně
- 100,0 až 102,9
- 103,0 až 105,9
- 106,0 a více

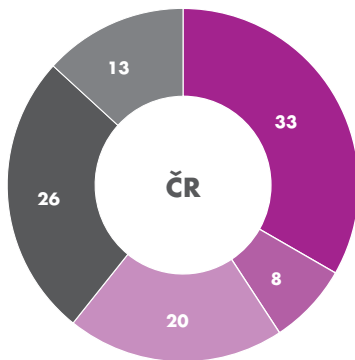


*) Pozn.: Údaje nejsou k dispozici.

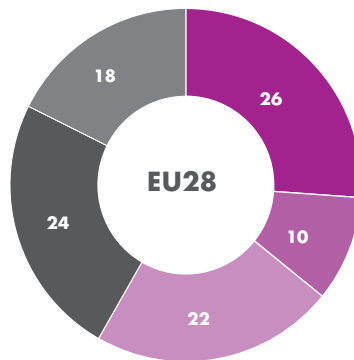
Zdroj: Eurostat (k 1. 7. 2016)



Podíl jednotlivých sekcí na celkových tržbách za služby v roce 2014 (v %)



- H - Doprava a skladování 49-53
- I - Ubytování, stravování a pohostinství 55-56
- J - Informační a komunikační činnosti 58-63



- M - Profesionální, vědecké a technické činnosti 69-75
- N - Administrativní a podpůrné činnosti 77-82

Zdroj: Eurostat

či cestovní agentury nebo kancelářské, balící a jiné podpůrné činnosti pro podnikání. Největšími tahouny růstu v ČR byly činnosti související se zaměstnáním (CZ-NACE, oddíl 78), kterým se meziročně tržby zvýšily o 11,4 %. Tato odvětví vykazuje růst, jako jediné ze sledovaných, již od počátku roku 2010. Dále se na vývoji této sekce podílelo s růstem 6,8 % odvětví bezpečnostních a pátracích služeb (CZ-NACE, oddíl 80) a odvětví administrativních, kancelářských a jiných podpůrných činností pro podnikání (CZ-NACE, oddíl 82) s nárůstem 2,6 %. Dalšímu reprezentantovi této sekce, činností cestovních agentur, kancelářů a jiným rezervačním a souvisejícím činnostem, se u nás příliš nedařilo. Jejich tržby meziročně klesly o 2,1 %, v celé EU28 ovšem vzrostly o 7,2 %, nejvíce potom v Polsku (+77,8 %).

Z informačních a komunikačních činností (CZ-NACE, sekce J) zaznamenaly růst všechny oddíly, největší pak činnosti v oblasti filmů, videozáznamů a televizních programů, pořizování zvukových nahrávek a hudební vydavatelské činnosti (CZ-NACE, oddíl 59), a to jak v ČR (+13,7 %), tak v EU28 (+7,5 %).

Další sekcí podílející se na růstu tržeb za služby v Česku bylo ubytování, stravování a pohostinství (CZ-NACE, sekce I), která vykazovala růst 5,7 %, což je stejné zvýšení jako u celé evropské osmadvacítky. Jelikož se však jedná o objemově méně významnou složku služeb, její vliv na celkový vývoj byl nižší.

Doprava a skladování zaznamenaly pokles

Růst služeb v České republice nejvíce brzdila objemově nejvýznamnější odvětví, činnosti v oblasti dopravy a skladování (CZ-NACE, sekce H) a profesionální, vědecké a technické činnosti (CZ-NACE, sekce M). Tržby v sekci H klesají již šesté čtvrtletí v řadě, v tom prvním letošního roku se snížily o 1,3 %. Tato odvětví vykazovalo snížení tržeb i v celé osmadvacítce (-0,4 %). Tržby za služby v sekci M, kam spadají například právní, poradenské, reklamní nebo inženýrské činnosti v ČR, meziročně klesly o 3,1 %. V rámci EU se tomuto odvětví s růstem 4,6 % dařilo.

Z našich nejbližších sousedů vykazovaly vyšší tempo růstu tržeb za služby všechny státy s výjimkou Rakouska, kde byl růst zpomalen meziročním poklesem tržeb v sekcích H a J (obě -0,8 %). Nejvíce se potom dařilo Polsku (+6,6 %), jehož odvětví služeb roste nepřetržitě již od konce roku 2003. Růst v 1. čtvrtletí tohoto roku byl u našich severovýchodních sousedů tažen hlavně odvětvími zařazenými do sekce N (+20,1 %). Na Slovensku zaznamenali růst služeb ve výši 2,8 %. Dařilo se všem jednotlivým sekcím služeb kromě jediné, a tou byla sekce H, která klesala také u nás i v celé evropské osmadvacítce, na Slovensku pokles činil 3,1 %. Největším tahounem růstu byla opět, stejně jako u nás i v celé EU28, sekce N, která zaznamenala v 1. čtvrtletí meziroční nárůst o 15,3 %.

KONJUNKTURÁLNÍ PRŮZKUM V ČR: ČERVEN 2016

-0,7 bodu

Souhrnný indikátor důvěry (indikátor ekonomického sentimentu), vyjádřený v bazickém indexu, se v červnu mezi měsíčně mírně snížil o 0,7 bodu na hodnotu 95,3. Mezi podnikateli se důvěra mírně zvýšila o 0,8 bodu na hodnotu 93,5 a mezi spotřebiteli se oproti květnu mírně snížila o 0,5 bodu na hodnotu 103,8. V meziročním srovnání je souhrnný indikátor důvěry nižší.

PRŮMYSL

-1,3 bodu

V červnu se bazický index indikátoru důvěry v průmyslu meziměsíčně snížil o 1,3 bodu na hodnotu 94,3 a v meziročním srovnání je také nižší.

STAVEBNICTVÍ

+0,5 bodu

V odvětví stavebnictví se důvěra podnikatelů oproti dubnu snížila o 4,1 bodu na hodnotu 77,1. V meziročním srovnání je indikátor důvěry ve stavebnictví také nižší.

OBCHOD

+0,2 bodu

Bazický index indikátoru důvěry v obchodě se v ČR v červnu velmi mírně zvýšil o 0,2 bodu na hodnotu 98,7. V meziročním srovnání je ale důvěra v obchodě nižší.

SLUŽBY

-0,5 bodu

Ve vybraných odvětvích služeb (včetně bankovního sektoru) se důvěra podnikatelů oproti květnu mírně snížila o 0,5 bodu na hodnotu 93,9, avšak v porovnání s minulým rokem je vyšší.

MAKROINDIKÁTORY

HDP NA OBYVATELE

85 % EU

Ekonomická výkonnost ČR, měřená hrubým domácím produktem na obyvatele v paritě kupní síly, dosáhla v loňském roce 85 % průměrné úrovně zemí EU. Česká ekonomika se přibližovala průměru Unie již třetím rokem, s každým se mezera v její výkonnosti zmenšila o 1 p. b. Vyšší relací z nových členských zemí vykázala v roce 2015 pouze Malta, mezi všemi zeměmi EU patřila ČR patnáctá příčka. Pokud jde o materiální kvalitu života měřenou skutečnou individuální spotřebou, ČR dosahovala vloni 76 % průměru EU. Výrazněji než v tuzemsku zaostávala relace skutečné individuální spotřeby za relací HDP už jen v pěti dalších členských zemích, nejvíce v Lucembursku a Irsku.

SPOTŘEBITELSKÉ CENY

+0,1 %

Spotřebitelské ceny se v červnu 2016 zvýšily meziročně o 0,1 %, stejně jako v květnu. Ve směru jejich růstu působily především ceny alkoholických nápojů a tabáku, jejichž nárůst o 3,9 % byl daný z velké části zvýšením spotřebních daní z tabáku na počátku roku. Ceny potravin se v meziročním srovnání snižovaly již rok, ceny pohonných hmot dokonce devatenáct měsíců.

VOLNÁ PRACOVNÍ MÍSTA

133,9 tis.

Počty volných pracovních míst vystoupaly v průběhu června 2016 již na 133,9 tis. Meziročně narostly o 37,0 tis. a byly nejvyšší od září 2008. Na jedno volné místo připadalo v průměru 2,9 uchazeče. Největší šanci nalézt práci měli nezaměstnaní v Plzeňském kraji (1,3 uchazeče na volné místo), v nejméně výhodném postavení byly naopak obyvatelé Ústeckého regionu (6,2).

Míru zadlužení porušuje většina zemí eurozóny

Přestože maastrichtské kritérium porušuje 14 z 19 zemí eurozóny, míra zadlužení vládních institucí pod 60 % HDP v ČR stále přetrvává.

Lukáš Kučera, oddělení svodných analýz

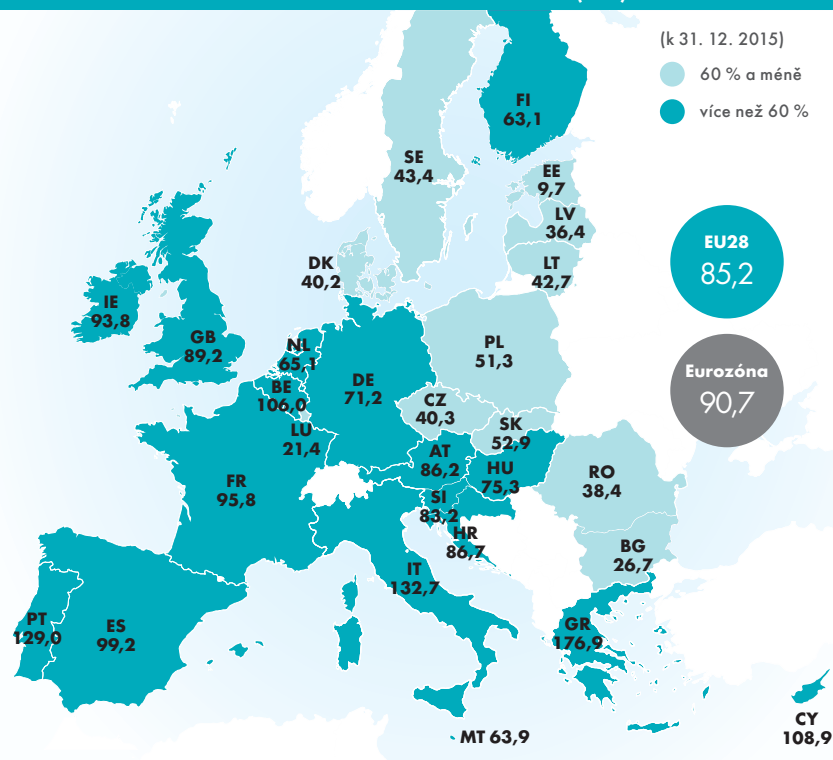
Celkový dluh sektoru vládních institucí zahrnující zejména závazky státu, územních samosprávných celků a zdravotních pojišťoven dosáhl na konci loňského roku 1 836 mld. Kč. Meziročně stoupl o 17 mld. Kč. Mimořádně silný růst ekonomiky ČR se ale projevil v tom, že relativní výše dluhu vyjádřená poměrem k HDP klesla ze 42,2 % v prosinci 2014 na 40,3 % vloni. Míra zadlužení vládních institucí se tak snižovala již druhým rokem.

Příznivý vývoj vládních financí, pokud jde o poměr dluhu k HDP, zaznamenávaly v loňském roce bezmála dvě třetiny zemí Evropské unie. V obou dvou letech 2014 a 2015 se ale dařilo

redukovat míru zadlužení kromě ČR už jenom Irsku, Maltě, Slovensku a Lucembursku a déle než dva roky docházelo k poklesu tohoto ukazatele v Německu a v Maďarsku.

Podle jednoho z maastrichtských kritérií – braných v úvahu při posuzování připravenosti ekonomiky na přijetí eura – by výše dluhu vládních institucí neměla přesahovat 60 % HDP. Z devíti zemí Unie platících dosud vlastní měnou ho bez problému splňují všechny kromě Maďarska, Chorvatska a Velké Británie. Naproti tomu ze zemí, které už v eurozóně jsou, ho porušují téměř tři čtvrtiny. Řecko, Itálie a Portugalsko toto kritérium překračují dokonce více než dvojnásobně.

Poměr dluhu vládních institucí k HDP v EU28 v roce 2015 (v %)



Zdroj: ČSÚ a Eurostat

**16****Jak si vedou české domácnosti z pohledu národních účtů**

Za posledních 20 let vzrostly průměrné mzdy a platy v ČR více než trojnásobně.

18**Spotřeba domácností za dvacet let vzrostla o dvě třetiny**

V období 1995 až 2015 výdaje na konečnou spotřebu domácností vzrostly téměř o 60 %.

20**Se svým příjmem obtížně vycházela třetina domácností**

Nejhůře na tom u nás byly domácnosti nezaměstnaných.

22**Chudoba postihuje i zaměstnané**

Podle statistik ČSÚ žilo v roce 2015 v České republice pod hranicí příjmové chudoby celkem 9,7 % osob.

DOMÁCNOSTI

Jak si vedou české domácnosti z pohledu národních účtů

Za posledních 20 let vzrostly průměrné mzdy a platy v ČR více než trojnásobně, avšak průměrný příjem OSVČ jen 1,5krát. Do práce mimo ČR dojíždělo téměř 50 tis. zaměstnanců. V průměru si vydělali téměř 2,5krát více než v ČR.

Vladimír Kermiet, ředitel odboru národních účtů, Jaroslav Zbrank, vedoucí oddělení sektorových účtů

Příjmy z práce mají největší podíl na všech příjmech domácností. V roce 2015 dosahoval příjem ze zaměstnání (mzdy a platy v průměru na měsíc a zaměstnance) 27 321 Kč. Vedle zaměstnanců je i početná skupina osob samostatně výdělečně činných (OSVČ). V roce 2015 si tímto způsobem vydělávalo více než 755 tis. osob (přepočtené úvazky). Jejich průměrný měsíční příjem z podnikání činil 46 668 Kč.

Za posledních 20 let vzrostly průměrné mzdy a platy více než trojnásobně. Naproti tomu průměrný příjem OSVČ se zvýšil za toto období jenom 1,5násobně. Měření příjmů OSVČ je dotčeno existencí tzv. švarc systému, kdy jsou zaměstnanci formálně ve vztahu se svým zaměstnavatelem formou dodavatele služeb. Z vývoje v časové řadě je patrné, že příjem OSVČ je více závislý na celkové ekonomické situaci a jejich příjmy mají i tendenci k většímu poklesu v případě recese, což není případem zaměstnanců. Zajímavé také je, že v době ekonomické recese stoupá počet OSVČ a klesá počet zaměstnanců a obráceně, v době konjunktury, klesá počet OSVČ. Tudíž platí, že část zaměstnanců, kteří přišli v období krize o práci, byla nucena se zaměstnat formou živnosti, a naopak v době zlepšující se ekonomické situace volí opět zaměstnanecký poměr.

Polovina zaměstnaných v zahraničí pracovala v Německu

V posledních letech byl zaznamenán nárůst počtu pracujících z ČR v za-

hraničí. Kvůli oslabení české koruny je práce v cizině atraktivnější. V průměru si pracující v zahraničí vydělá téměř 2,5krát více než v ČR.

V roce 2015 dojíždělo za zaměstnáním do zahraničí téměř 50 tis. osob. Jejich průměrný měsíční příjem ve formě mezd a platů činil 67 785 Kč. Polovina z nich dojížděla za prací do Německa, dále následovaly Rakousko, Velká Británie a Slovensko. Celkově si domů přinesli přes 41 mil. Kč.

Mezi české domácnosti se řadí i zaměstnanci, kteří pracují v zahraničí po dobu kratší než jeden rok, nebo také tzv. pendleři. To jsou zaměstnanci překračující státní hranici. U obou skupin platí, že většina spotřeby jejich domácnosti je realizována na území ČR.

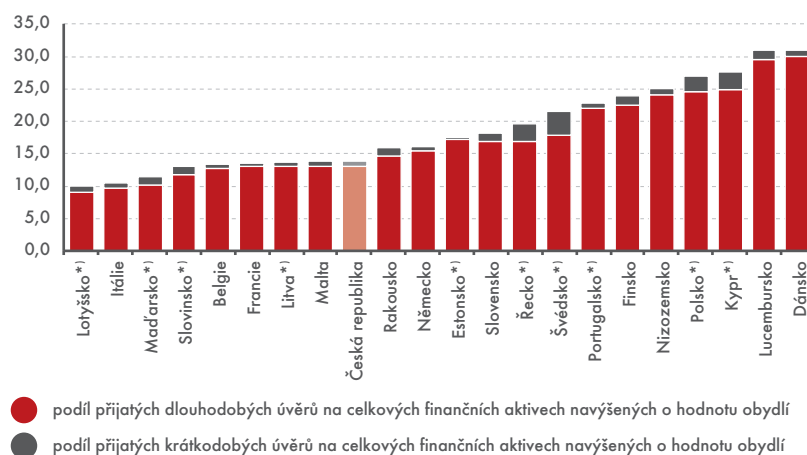
Vedle toho pracují a žijí v zahraničí Češi, kteří již nejsou rezidenty

ČR a tudíž nepatří mezi české domácnosti. V roce 2015 žilo v zahraničí kolem 350 tis. Čechů, kteří mají ještě přímou vazbu na ČR.

Jaké další příjmy mají české domácnosti

Kromě příjmů z práce mají české domácnosti i jiné důchody (příjmy). Nejvýznamnější jsou penze, sociální dávky a jiné důchody, jako jsou například příjmy z dividend a z úroků. Souhrnným ukazatelem, který zahrnuje všechny zmiňované důchody a od kterého se odečtou daně z těchto důchodů a také placené úroky a další vydání, jako jsou například peněžní dary, je čistý disponibilní důchod. Jedná se o důchod, který domácnost může přímo využít k nákupu zboží a služeb, nebo si ho může

Zadlužení domácností ve vybraných zemích EU28 v roce 2014 (v %)



*) Pozn.: Údaje za rok 2013.

Zdroj: Eurostat, ČSÚ, vlastní propočty



ponechat ve formě úspor. V roce 2015 dosáhl průměrný měsíční čistý disponibilní důchod hodnoty 17 635 Kč. Z největší části byl tvořen příjmy z pracovní činnosti (68 %), z penzí (18 %), z ostatních sociálních dávek (9 %) a ostatních čistých důchodů (5 %). Za posledních 20 let se mírně snížil podíl příjmů z pracovní činnosti a vzrostl podíl příjmů z penzí, což souvisí s demografickým vývojem, kdy se zvyšuje podíl starobních důchodců.

Z důvodu mezinárodního srovnání je třeba čistý disponibilní důchod upravit, a to o služby a zboží nakupované státem nebo přímo poskytované domácnostem. V roce 2015 dosahoval upravený disponibilní důchod na obyvatele v ČR 76,1 % průměru EU. Nejvyšších disponibilních důchodů dosahovali obyvatelé Norska a Německa, dále Rakouska, Francie, Belgie, Švédska a Finska.

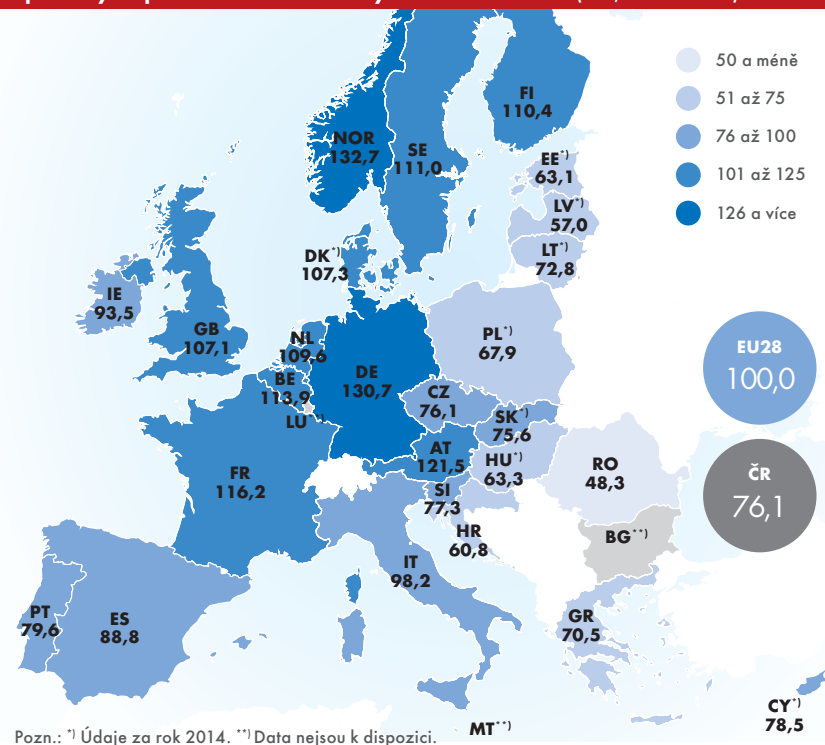
Naopak nejnižší důchody měli v Bulharsku, Rumunsku, Lotyšsku, Chorvatsku, Estonsku a Maďarsku. ČR tak měla v tomto mezinárodním srovnání druhou nejvyšší příjmy z tzv. nových členských zemí států EU.

Úspory versus dluhy

Z pohledu národního účetnictví se za úspory domácností považuje ta část disponibilního důchodu domácností, která není vynaložena na spotřební výdaje, ale na investice zejména do bydlení nebo do finančních aktiv. Tento ukazatel však nedává informaci o tom, jak jsou domácnosti bohaté, ale kolik finančních prostředků si mohou v daném roce dovolit v nějaké formě investovat, aniž by se musely zadlužit. Patrně nejvyšší informační přínos v sobě nese ukazatel úspory domácností, kterou vytvoří průměrný Čech za období jednoho měsíce. Tento pohled na úspory však nemá významný vliv na trendy z hlediska tvorby úspor, neboť počet obyvatel ČR je poměrně stabilní. Vývoj úspor jasně ukazuje, že domácnosti vytvářejí úspory v závislosti na aktuální situaci ekonomiky z hlediska hospodářského cyklu.

Protipólem úspor domácností jsou jejich dluhy. Z pohledu národního účetnictví lze tento vývoj posuzovat pomocí ukazatele stavu přijatých půjček na jednoho obyvatele na konci roku.

Upravený disponibilní důchod na obyvatele v roce 2015 (v %, EU28 = 100)



Zdroj: ČSÚ

Za posledních dvacet let se hodnota dluhu průměrného Čecha vyšplhala z 15 507 Kč v roce 1995 na 132 112 Kč v roce 2015. Od roku 2002 se domácnosti zadlužovaly rychleji. Teprve od roku 2009 dochází ke zpomalování tempa zadlužování. Na nárůstu zadlužování se podepisovaly převážně dlouhodobé půjčky, neboť během tohoto období došlo k nárůstu cen nemovitostí.

Pokud jde o dlouhodobé půjčky, domácnosti v ostatních státech EU se zadlužují podobně jako domácnosti v ČR. Naopak krátkodobé půjčky mají větší váhu ve Švédsku, Řecku, na Kypru či v Polsku. Relativně nejvíce zadlužené domácnosti jsou v Dánsku a v Lucembursku. Ve srovnání s českými domácnostmi je jejich zadlužení více než dvojnásobné.

CO MĚŘÍ ÚDAJE NÁRODNÍHO ÚČETNICTVÍ

Cílem národního účetnictví je zachytit úplné jevy v ekonomice a jejich vzájemnou provázanost. Příjmy zahrnují veškeré příjmy, oficiálně přiznané i nepřiznané. Také spotřeba domácností v národních účtech zahrnuje veškeré výdaje domácností, včetně spotřeby produktů, které jsou považovány za neetické či nelegální, například prostituce a narkotika. Dále je zahrnuta spotřeba produktů, které si domácnosti vyrobí samy, jako jsou zemědělské výpěstky pro vlastní spotřebu nebo imputované nájemné domácností bydlících ve vlastních obydlích. Odhad výdajů na konečnou spotřebu domácností je proveden kombinací řady datových zdrojů (statistika rodinných účtů, statistika maloobchodu či energetiky) a modelových propočtů. Výdaje na konečnou spotřebu domácností se zachycují v mezinárodní klasifikaci COICOP. Jedná se o klasifikaci, kde jsou jednotlivé předměty spotřeby členěny podle účelu. Silným nástrojem, který je využíván při sestavování národních účtů, je tzv. bilanční princip. Nikdy se nejedná jenom o dílčí statistiku, ale o konfrontaci více údajů. Pokud domácnosti vykážou v rodinných účtech, kolik vydají kupříkladu za cigarety, jsou tato čísla upravená pomocí toků produktů. Zdroje se vždy musí rovnat užití. To, co se u nás vyrobí a doveze, musí mít protistranu v užití, a to ve vývozu, nebo v domácí spotřebě.

vých zdrojů (statistika rodinných účtů, statistika maloobchodu či energetiky) a modelových propočtů. Výdaje na konečnou spotřebu domácností se zachycují v mezinárodní klasifikaci COICOP. Jedná se o klasifikaci, kde jsou jednotlivé předměty spotřeby členěny podle účelu. Silným nástrojem, který je využíván při sestavování národních účtů, je tzv. bilanční princip. Nikdy se nejedná jenom o dílčí statistiku, ale o konfrontaci více údajů. Pokud domácnosti vykážou v rodinných účtech, kolik vydají kupříkladu za cigarety, jsou tato čísla upravená pomocí toků produktů. Zdroje se vždy musí rovnat užití. To, co se u nás vyrobí a doveze, musí mít protistranu v užití, a to ve vývozu, nebo v domácí spotřebě.

Spotřeba domácností za dvacet let vzrostla o dvě třetiny

V období 1995 až 2015 výdaje na konečnou spotřebu domácností vzrostly téměř o 60 %. Důvodem byl nejen nárůst příjmů, ale také změna spotřebního chování domácností.

Petr Musil, vedoucí oddělení input-output tabulek, Eva Jedličková, oddělení input-output tabulek

V roce 2015 dosáhly výdaje na konečnou spotřebu domácností 2 109 mld. Kč, což byla přibližně polovina hrubého domácího produktu. Za 20 let se zvýšily o více než 1 300 mld., tj. 174 %. V případě zachování cenové hladiny na úrovni roku 1995 pak vykázaly nárůst o 58,3 %.

Nejvyšší nárůst – trojnásobný – znamenala skupina výdajů za poštovní a telekomunikační služby. Významně vzrostly i výdaje na zdraví, výdaje v oblasti dopravy a bytového zařízení.

Přestože v letech 2010 až 2015 vykazovaly výdaje na konečnou spotřebu domácností rostoucí tempo, v roce 2011 došlo k jejich zpomalení a v roce 2012 dokonce k poklesu (–1,3 %). Od roku 2013 výdaje na spotřebu domácností reálně meziročně rostou, přičemž v roce 2015 došlo ke zrychlení (+3,1 %).

Výdaje na poštovní a telekomunikační služby vzrostly o více než 200 %

Mezi roky 1995 a 2015 se změnila struktura výdajů na konečnou spotřebu domácností. Poklesl podíl výdajů na potraviny a nealkoholické nápoje, na alkohol a tabák, na oděvy a obuv a na volnočasové aktivity (v rozmezí 1,5 až 2,5 procentního bodu). Naopak významně vzrostl podíl výdajů souvisejících s bydlením (z 21 na 27 %).

I když z hlediska struktury nejsou výdaje na poštovní a telekomunikační služby a na zdraví nijak podstatné, během posledních 20 let významně vzrostly. Výdaje na poštovní a telekomunikační služby dosáhly na celko-

vých výdajích na konečnou spotřebu domácností 3% a na zdraví 2% podílu. Tyto dvě skupiny výdajů se totiž za posledních 20 let zvýšily více než čtyřnásobně.

V roce 2015 výdaje na zdraví dosáhly úrovně 45 mld. Kč a výdaje na poštovní a telekomunikační služby

62 mld. Kč. Při zachování cenové hladiny z roku 1995 výdaje na zdraví vzrostly o 140 % a výdaje na poštovní a telekomunikační služby vzrostly o více než 200 %. Nejvyšší meziroční reálný nárůst ve výdajích na zdraví byl zaznamenán v letech 2007 a 2008, kdy byly zavedeny regulační poplatky ve

Průměrné výdaje na osobu a měsíc v roce 2015 podle 12 hlavních skupin klasifikace COICOP (v Kč)

Název skupiny	Výdaj na os/měsíc v Kč
CELKEM	16 672
1 Potraviny	2 855
2 Alkohol a tabák	1 451
3 Odívání a obuv	601
4 Nájemné a služby bydlení	4 511
5 Bytové vybavení	906
6 Zdraví	356
7 Doprava	1 547
8 Pošty a telekomunikace	492
9 Rekreace, kultura a sport	1 446
10 Vzdělání	81
11 Stravovací a ubytovací služby	1 085
12 Ostatní zboží a služby	1 341

Zdroj: ČSÚ

NEJVÍCE LIDÉ PRŮMĚRNĚ UTRATÍ ZA BYDLENÍ

V roce 2015 byly průměrné výdaje na osobu 16 672 Kč měsíčně. Nejvíce lidé průměrně utratí za bydlení, dále za potraviny a pak následují v přibližně stejné výši výdaje na dopravu, výdaje na alkohol a tabák a na rekreaci, kulturu a sport. Průměrný obyvatel ČR utratí za alko-

holické nápoje 618 Kč, tabák 750 Kč a 83 Kč za narkotika. Průměrné výdaje na nájemné jsou 2 795 Kč, zbytek výdajů za bydlení tvoří energie a běžná údržba obydlí. Největší podíl ve skupině 11 mají výdaje na stravování, které průměrně činí 884 Kč měsíčně. Ve skupině ostatní zboží a služby jsou nejvýznamnější výdaje na osobní péči 462 Kč.



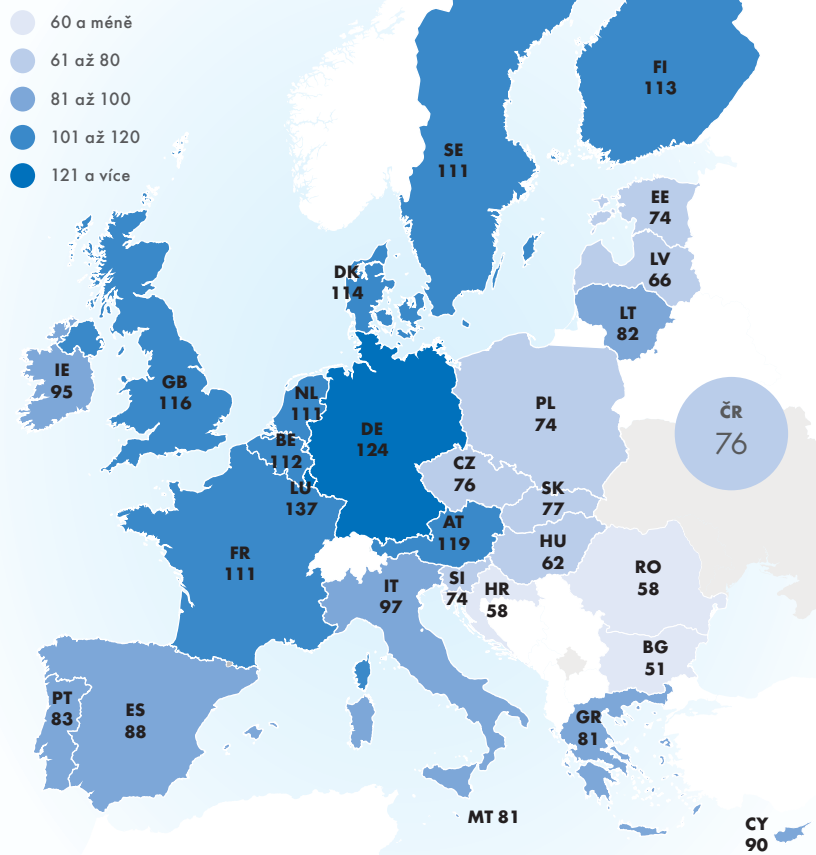
zdravotnictví. Ačkoliv v letech 2014 a 2015 byly některé poplatky ve zdravotnictví rušeny, v meziročním reálném vývoji se to neprojevovalo, naopak byl zaznamenán nárůst. Stála za ním vyšší ochota lidí utrácet za zdravotní zákroky, které nejsou hrazené z veřejného zdravotního pojištění.

Už více než čtvrtinu výdajů domácností tvoří náklady na bydlení

Nejvyšší nárůst podílu výdajů na konečnou spotřebu zaznamenaly výdaje na bydlení – z 21 % v roce 1995 na 27 % v roce 2015. Výdaje na bydlení zahrnují nájemné (skutečně placené a imputované) a pak výdaje související s provozem a běžnou údržbou obydlí. V uvedeném období nájemné vzrostlo o 35 %, avšak výdaje související s provozem a běžnou údržbou reálně klesly téměř o 6 %. Výdaje na nájemné se na celkových výdajích domácností podílejí 17 % a samotná položka imputovaného nájemného dosahuje 14% podílu na celkových výdajích domácností. Nájemné má tedy přibližně stejnou váhu jako výdaje na potraviny a nealkoholické nápoje.

Další složkou výdajů na bydlení – výdaje na energie, které se na celkových výdajích domácností podílejí téměř 8 %, se za období 1995 až 2015 trojnásobily. Při zachování cenové hladiny z roku 1995 reálně zaznamenaly v roce 2015 téměř 20% propad. Celkové výdaje související s bydlením vzrostly nominálně

Skutečná konečná spotřeba na obyvatele v roce 2015 (v %, průměr EU28 = 100)



Zdroj: Eurostat

mezi roky 1995 a 2015 více než trojnásobně, reálně pak o 18 %.

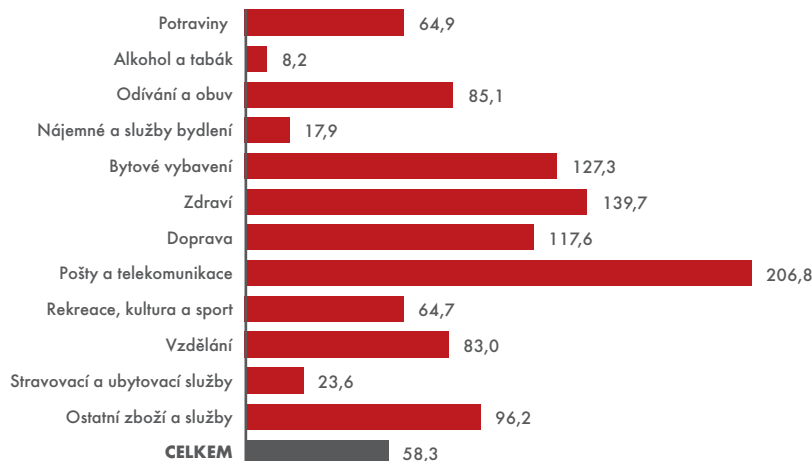
Téměř po celé sledované období vykazují výdaje na bydlení rostoucí tempo růstu, přičemž od roku 2010 se tento růst zpomaluje a v roce 2014 došlo k propadu o 2 %. Za tímto trendem stojí především rostoucí ceny nájemného a energií do roku 2009. V roce 2014 (v důsledku teplé

zimy) poklesly meziroční výdaje na bydlení reálně o 1,3 % a reálné výdaje na energii klesly téměř o 7 %.

Nejvíce spotřebují domácnosti v Lucembursku, nejméně v balkánských zemích

Pro mezinárodní srovnání se obvykle používá koncept skutečné konečné spotřeby domácností. Zahrnuje výdaje i spotřebu domácností, kterou financují vládní a neziskové instituce (například zdravotnické a vzdělávací služby). Je vhodnější, neboť systém úhrad za zdravotní péči a vzdělávání se v jednotlivých zemích liší. Nejvyšší spotřeba je v Lucembursku (137 % průměru EU). Nadprůměrnou spotřebu lze pozorovat i v zemích západní a severní Evropy. Naopak nejnižší spotřebu mají domácnosti v balkánských zemích. Spotřeba domácností v ČR na osobu v paritě kupní síly je pod průměrem zemí Evropské unie (76 % průměru EU), nicméně je obdobná jako v ostatních zemích střední Evropy.

Výdaje domácností v roce 2015 (reálná změna k roku 1995)



Zdroj: ČSÚ

Se svým příjmem obtížně vycházela třetina domácností

V roce 2014 rostly peněžní příjmy českých domácností nejrychleji od roku 2008. Navýšení příjmů zaznamenaly všechny typy domácností. Přesto zhruba třetina z nich v šetření ČSÚ uvedla, že se svými příjmy vycházela s obtížemi.

Eva Bedřichová, oddělení sociálních šetření

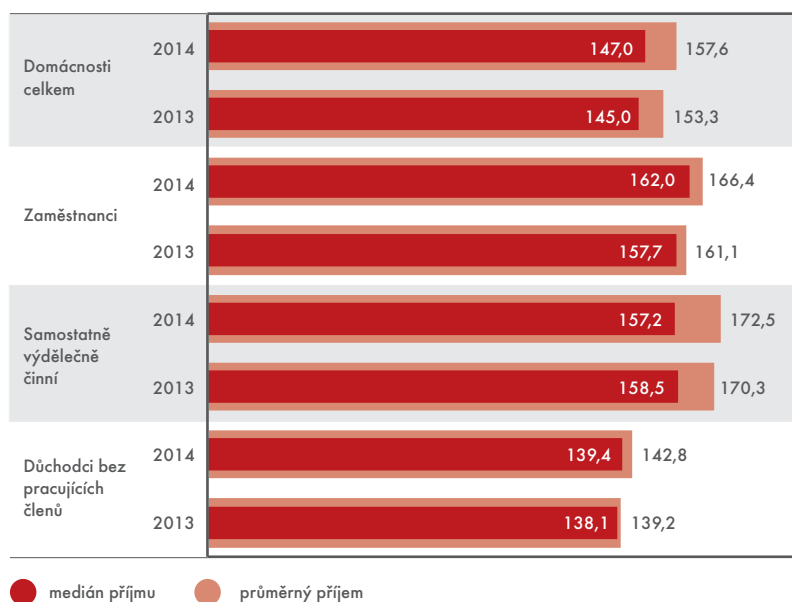
Nejrychleji rostly příjmy domácností zaměstnanců, nejpomaleji pak domácnostem, kde v čele byla osoba samostatně výdělečně činná. Z aktuálních výsledků šetření o životních podmínkách domácností v roce 2015, které odrážejí mimo jiné také příjmovou situaci domácností za rok 2014, vyplývá, že příjmy meziročně vzrostly ve všech typech domácností. Průměrný měsíční čistý peněžní příjem na osobu se zvýšil z 12 772 Kč v roce 2013 na 13 135 Kč v roce 2014. O něco pomaleji rostl také medián tohoto příjmu, který dělí celkový počet domácností na dvě poloviny, přičemž jeho hodnota v roce 2014 dosáhla 12 250 Kč.

Domácnosti si mohly více dovolit, i když jak které

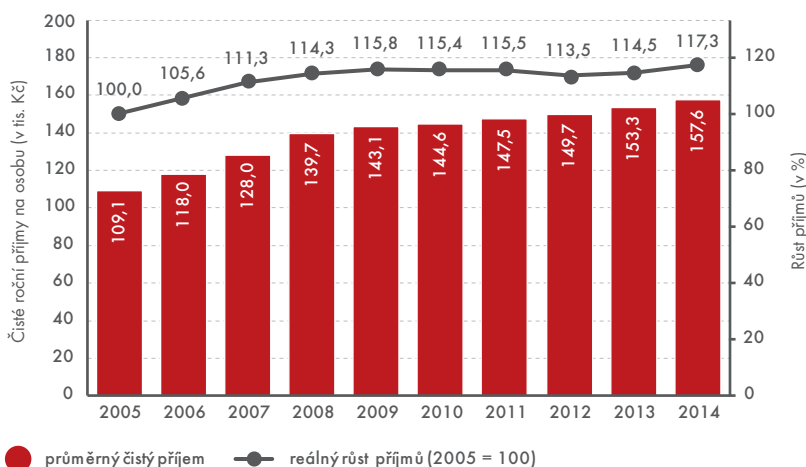
Výše peněžních příjmů v roce 2014 vzrostla nejen nominálně, ale také reálně. To znamená, že domácnosti si mohly dovolit více utracet.

Průměrné příjmy domácností v České republice vzrostly o 2,8 %, což byl největší meziroční nárůst od roku 2008. Z hlediska postavení osoby v čele domácnosti se nejlépe dařilo domácnostem zaměstnanců. Jejich čisté roční příjmy se zvýšily o více než 5,3 tis. Kč (+3,2 %) a dosahovaly tak průměrně 166,4 tis. Kč v roce 2014. Z toho příjmy domácností zaměstnanců s vyšším vzděláním činily průměrně 185,9 tis. Kč, tedy o 5 tis. Kč (+2,7 %) více než v roce 2013, a příjmy domácností zaměstnanců s niž-

Čisté roční peněžní příjmy domácností na osobu, 2013–2014 (v tis. Kč)



Vývoj čistých ročních peněžních příjmů domácností na osobu, 2005–2014



Zdroj: ČSÚ

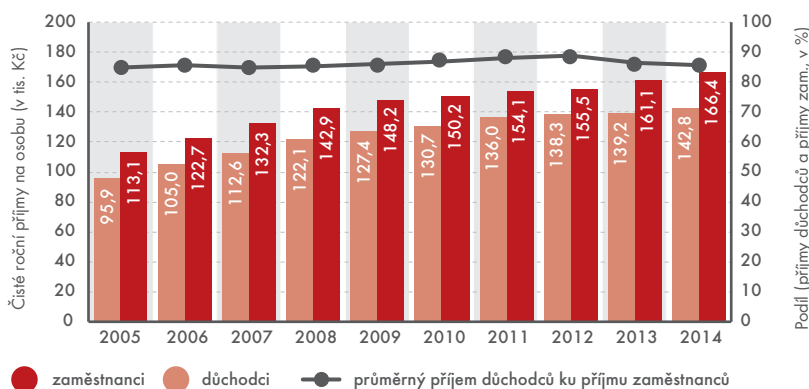


ším vzděláním se oproti roku 2013 zvýšily o zhruba 4 tis. Kč (+2,9 %) a dosáhly v průměru 140,0 tis. Kč čistého na osobu.

O něco pomalejší nárůst příjmů znamenaly domácnosti důchodců bez pracujících členů a domácnosti nezaměstnaných, u nichž se příjmy zvýšily zhruba o 2,5 %. Průměrné čisté příjmy u první skupiny domácností činily 142,8 tis. Kč na osobu. V domácnostech nezaměstnaných tyto příjmy dosáhly 76,7 tis. Kč na osobu. Nejpomaleji rostly příjmy domácností v čele s osobou samostatně výdělečně činnou, což se dalo očekávat vzhledem k tomu, že v předchozím roce právě těmto domácnostem rostly peněžní příjmy nejrychleji. V roce 2014 tak dosahovaly 172,5 tis. Kč (+1,2 %).

Obdobně jako v předchozím roce se meziroční zlepšení finanční situace domácností přirozeně projevilo v subjektivním vnímání samotných domácností a jejich příjmů. V roce 2014 uvedla více než třetina (31,2 %) českých domácností, že se svými příjmy vycházela s obtížemi, zatímco v roce 2015 jich bylo o 4 procentní body méně (tedy 27,2 %). I přes nejvýraznější meziroční pokles (o více než 13 procentních bodů) zůstává největší podíl domácností, které se svými příjmy vycházely s obtížemi, u domácností nezaměstnaných (65,8 %). Nejlépe na tom pak byly domácnosti samostatně činných, když pouze 16,4 % z nich uvedlo, že se svými příjmy vycházelo s obtížemi, což bylo o 1,8 procentních bodů méně než v předchozím roce. Celkem 23,8 % domácností

Vývoj čistých peněžních příjmů domácností zaměstnanců a důchodců na osobu, 2005–2014



Zdroj: ČSÚ

zaměstnanců a 31,3 % domácností důchodců bez pracujících členů vnímalo, že se svými příjmy vycházelo v roce 2015 s obtížemi, což bylo v obou případech zhruba o 4 procentní body méně než v roce předchozím.

Naopak podle výsledků šetření ČSÚ téměř každá desátá česká domácnost (9,5 %) uvedla, že v roce 2015 se svými příjmy vycházela snadno, což je o 0,9 procentních bodů více než v roce 2014. Největší meziroční nárůst podílu domácností, které uvedly, že se svými příjmy vycházely snadno, byl zaznamenán u již zmiňovaných domácností důchodců (o 2,4 procentních bodů více) a samostatně činných (o 2,3 procentních bodů více). Největší podíl domácností, které se svými příjmy vycházely snadno, byl právě u domácností samostatně činných (15,3 %), přestože jejich příjmy v roce 2014 rostly nejpomaleji.

Snadno se svými příjmy vycházelo 9,5 % domácností zaměstnanců, 8,2 % domácností důchodců bez ekonomicky aktivních členů a 2,4 % domácností nezaměstnaných.

Z hlediska ekonomické aktivity osoby v čele domácnosti může být zajímavé srovnání dlouhodobého vývoje peněžních příjmů domácností zaměstnanců a domácností důchodců. Rozdíl ve výši čistého peněžního příjmu mezi oběma typy domácností se v období mezi roky 2005 a 2009 konstantně zvyšoval, poté mírně klesal a od roku 2012 opět roste. Za posledních deset let se tento rozdíl mírně prohlubuje, ovšem podíl příjmů domácností důchodců a zaměstnanců je spíše stabilní. Příjmy domácností důchodců každoročně přesahovaly hranici 85 % výše příjmů domácností zaměstnanců. V letech 2011 a 2012 se tyto příjmy dokonce blížily 90 % z důvodu stagnace příjmů zaměstnanců. V roce 2005 dosahovaly čisté příjmy domácností zaměstnanců 113,1 tis. Kč na osobu, domácnosti důchodců pak 95,9 tis. Kč, tj. o 17,2 tis. Kč méně. V porovnání s tím v roce 2014 tento rozdíl činil 23,6 tis. Kč, přičemž roční příjmy domácností zaměstnanců v tomto roce dosahovaly 166,4 tis. Kč na osobu. V případě domácností důchodců to bylo 142,8 tis. Kč. Meziroční nárůst čistých peněžních příjmů domácností zaměstnanců i důchodců byl každoročně relativně obdobný, ovšem výraznější rozdíl se projevilo mezi roky 2012 a 2013, kdy nárůst těchto příjmů zaznamenaly domácnosti zaměstnanců ve výši 5,6 tis. Kč, zatímco domácnosti důchodců pouze o 0,9 tis. Kč.

Jak domácnosti vycházely se svými příjmy, 2014–2015 (v %)

Skupina	Rok	s obtížemi (%)	s menšími obtížemi, docela snadno (%)	snadno (%)
Domácnosti celkem	2015	27,2	63,3	9,5
	2014	31,2	60,2	8,5
Zaměstnanci	2015	23,8	66,7	9,5
	2014	27,7	62,7	9,6
Samostatně výdělečně činní	2015	16,4	68,3	15,3
	2014	18,2	68,8	13,0
Důchodci bez pracujících členů	2015	31,3	60,5	8,2
	2014	35,3	58,9	5,8
Nezaměstnaní	2015	65,8	31,8	2,4
	2014	79,4	18,9	1,7

● s obtížemi ● s menšími obtížemi, docela snadno ● snadno

Zdroj: ČSÚ

Chudoba postihuje i zaměstnané

Pod hranicí chudoby byl v roce 2015 každý desátý Čech. Nejčastěji se jednalo o nezaměstnaného, starobního důchodce a dítě mladší 16 let. Mezi nimi se však vyskytovala i pracující osoba. Proč?

Michaela Brázdilová, oddělení sociálních šetření

Kromě samotné výše příjmů pracujících osob hraje při zjišťování míry chudoby zásadní roli složení domácností, ve kterých tyto osoby žijí, a to z hlediska poměru vyživovaných (nejčastěji závislých dětí) a vyživujících (vesměs pracujících) osob.

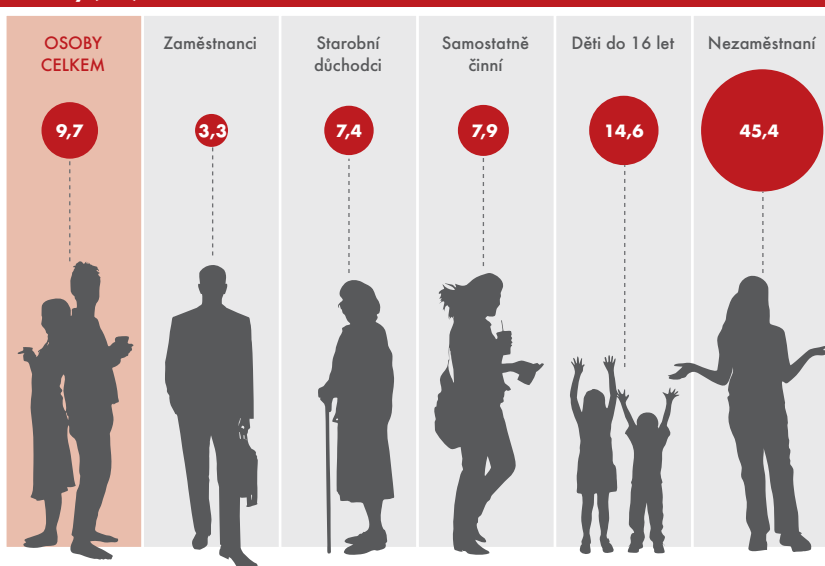
Míra ohrožení příjmovou chudobou zůstává v České republice dlouhodobě stabilní, a to na úrovni 9–10 %. V roce 2015 žilo pod hranicí příjmové chudoby 9,7 % osob, přičemž tato hranice byla pro domácnost jednotlivce 10 220 Kč/měsíc čistého disponibilního příjmu. Pro přepočítání na další typy domácností se zohledňuje jejich složení. Pro dvě dospělé osoby je již 15 330 Kč/měsíc a pro rodiče se dvěma dětmi mladšími 13 let se jedná o 21 461 Kč/měsíc.

Tato míra je odlišná pro různé skupiny osob v závislosti na jejich převažující ekonomické aktivitě. Nižší míru ohrožení příjmovou chudobou nalezneme u pracujících osob (celkem 4,1 %), u zaměstnanců je dokonce ještě nižší než u osob samostatně výdělečně činných. U osob ekonomicky neaktivních, jako jsou důchodci, děti, studenti a osoby v domácnosti, je tato míra již o něco vyšší. Největší hodnotu však najdeme u nezaměstnaných osob, u nichž je ohrožen každý druhý.

Ohroženy jsou hlavně důchodkyně a děti nezaměstnaných

Vedle skutečné míry příjmové chudoby dané skupiny osob je velice důležité sledovat, na jak velkou skupinu osob toto riziko doléhá. Četnost za-

Míra ohrožení příjmovou chudobou v roce 2015 podle převažující ekonomické aktivity (v %)



Zdroj: ČSÚ

stoupení dané skupiny v populaci je druhý faktorem, který ovlivňuje výsledek. Pokud oba faktory působí v určité skupině osob současně, potom osoby z této skupiny mají větší riziko

sahuje 45,4 %. Větší počet pracujících (pětina) a starobních důchodců (šestina) ve skupině osob ohrožených příjmovou chudobou je dán převážně jejich hojným zastoupením v populaci.

Všechny tyto sociální transfery výrazně snižují celkovou míru ohrožení příjmovou chudobou, a to přibližně na třetinu její původní hodnoty.

být v ohrožení příjmovou chudobou.

Struktura osob ohrožených příjmovou chudobou v roce 2015 sestávala převážně z osob nezaměstnaných, starobních důchodců, pracujících a dětí do 16 let. Čtvrtinu zde tvoří právě nezaměstnaní, a to především z důvodu jejich vyšší míry ohrožení příjmovou chudobou, která u nich do-

Konkrétně těch pracujících osob, které s další pracující osobou živí ostatní členy domácnosti, je v populaci třetina, a proto také častěji patří mezi ohrožené příjmovou chudobou.

Mezi starobními důchodci ohroženými příjmovou chudobou je každá druhá osoba samostatně žijící nepracující důchodkyně starší 65 let.

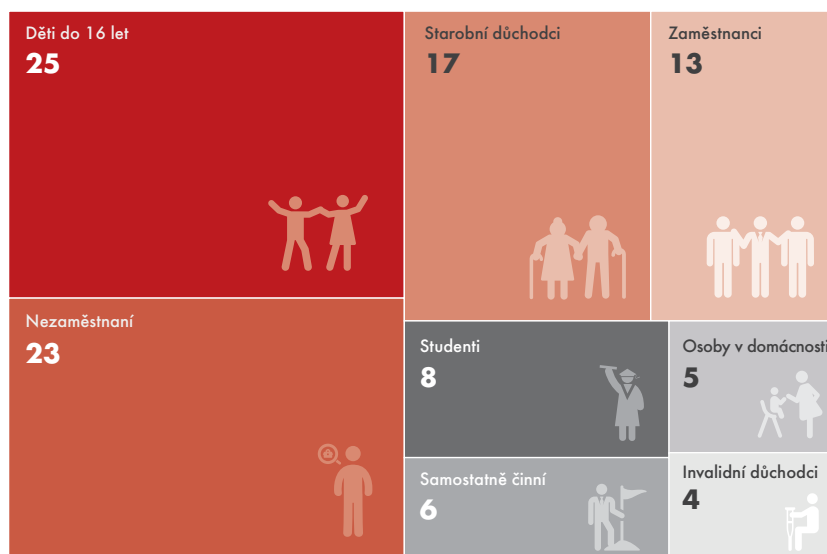


U těchto žen působí oba faktory, jak jejich větší zastoupení v populaci, tak zároveň větší míra ohrožení příjmovou chudobou (20,9 %). U dětí do 16 let, které jsou zastoupeny mezi ohroženými příjmovou chudobou, hraje vedle jejich většího počtu v populaci významnou roli také jejich větší celková míra ohrožení příjmovou chudobou (14,6 %). Ta je značně vysoká zvláště pro děti žijící s nepracujícími rodiči. Právě u dětí je zřetelné, že jejich riziko ohrožení příjmovou chudobou je z velké části závislé na ekonomické aktivitě jejich rodičů, protože vychází z příjmové situace celé domácnosti.

Kdo žije sám, riskuje, že bude chudý

Rozdělením osob do jednotlivých typů domácností podle převažující ekonomické aktivity osoby v jejím čele zjistíme, že míry ohrožení příjmovou chudobou osob pro každý typ ekonomického postavení osoby v čele vzrostly oproti rozdělení samotných osob podle jejich vlastní ekonomické aktivity. To je dáno tím, že ekonomicky závislé osoby, které se častěji vyskytují pod hranicí příjmové chudoby, automaticky kvůli nutnosti být vyživován navyšují riziko ohrožení příjmovou chudobou všem členům domácnosti, tedy i osobám v čele domácnosti. To je důvod, proč právě i pracující osoby, ať už zaměstnanci nebo samostatně činní, jsou, i přes jejich příjmové zabezpečení, také ohrožení příjmovou chudobou.

Struktura osob ohrožených příjmovou chudobou v roce 2015 podle jejich převažující ekonomické aktivity (v %)



Zdroj: ČSÚ

Na druhou stranu, je-li v čele domácnosti (bez žádných ekonomicky aktivních členů) starobní důchodce nebo nezaměstnaný, je samozřejmě jeho míra ohrožení příjmovou chudobou vyšší, jelikož není podporován jinou vydělávající osobou. Toto riziko je pak vyšší pro všechny členy jeho domácnosti.

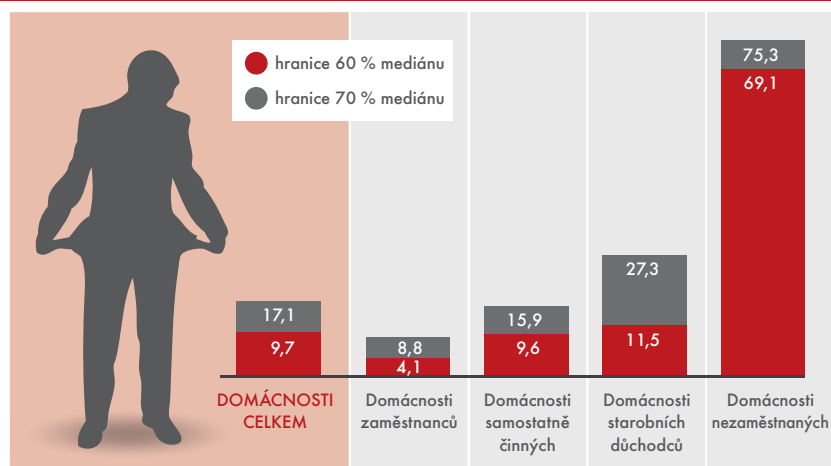
Například rodina se třemi dětmi, kterých je v populaci něco přes 2,4 % ze všech domácností, jejíž otec pracuje a matka je na mateřské dovolené, bývá často ohrožena příjmovou chudobou, a to z důvodu většího počtu vyživovaných osob než těch vyživujících. V tomto případě by ekonomicky

aktivní osoba byla ohrožena příjmovou chudobou stejně jako všichni členové její domácnosti, přestože má své vlastní příjmy mnohem vyšší než stanovuje hranice příjmové chudoby. Naopak v domácnosti nezaměstnané matky samoživitelky se dvěma dětmi, jejíž příjmy často nedosahují příjmové hranice chudoby uvedené pro takovou domácnost, budou všichni členové této domácnosti ohroženi příjmovou chudobou.

Starobní důchodci nad hranicí chudoby

Při pozorování rizika ohrožení příjmovou chudobou lze poukázat také na osoby, které se pohybují lehce nad stanovenou hranicí příjmové chudoby. V rozmezí od této hranice, definované jako 60 % mediánu ekvivalizovaného národního disponibilního příjmu domácnosti, do 70 % tohoto mediánu se nachází dalších 7,4 % populace. Míra ohrožení příjmovou chudobou by při použití této vyšší hranice pak vzrostla na 17,1 %. Osoby, které balancují těsně nad stanovenou hranicí příjmové chudoby, žijí nejčastěji v domácnostech starobních důchodců, u nichž by se míra ohrožení příjmovou chudobou zvýšila při použití této vyšší hranice více než o dvojnásobek. Naopak osoby v domácnostech nezaměstnaných spadají pod mezinárodně definovanou

Míry ohrožení příjmovou chudobou osob v roce 2015 podle ekonomické aktivity osoby v čele domácnosti (v %)



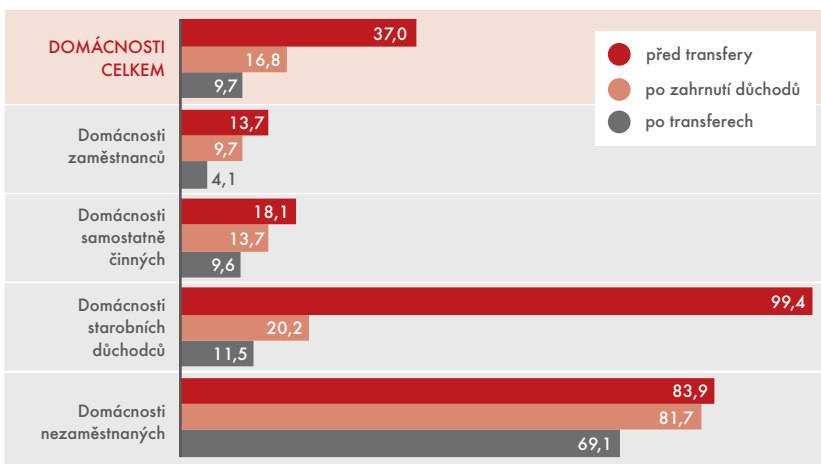
Zdroj: ČSÚ

hranici 60 % mediánu již rovnou téměř ve všech případech, proto posunem hranice by se počet nezaměstnaných ohrožených příjmovou chudobou výrazně nenavýšil. Tato hranice tedy dobře rozlišuje mezi jednotlivými typy domácností, protože odděluje domácnosti s velice nízkými příjmy (v čele primárně s nezaměstnanou osobou), od těch s příjmy těsně nad hranicí chudoby (starobní důchodci) a těch s vyššími příjmy (především pracující osoby v čele domácnosti).

Sociální dávky domácnostem často pomáhají

Díky rozlišení příjmové situace domácností podle ekonomického postavení osob v čele lze vhodně stanovit a cílit nejrozličnější sociální transfery, které ohroženým domácnostem zlepšují jejich příjmovou situaci. Domácnostem starobních důchodců nejvíce pomohou dávky důchodového pojištění (penze), které tvoří největší položku všech sociálních transferů. To je dáno také vět-

Vliv sociálních transferů na snižování míry ohrožení příjmovou chudobou podle ekonomické aktivity osoby v čele domácnosti (v %)



Zdroj: ČSÚ

ším počtem starobních důchodců v populaci. Díky pobírání této dávky se sníží takovým osobám míra ohrožení příjmovou chudobou na pětinu původní hodnoty. Vedle toho domácnostem nezaměstnaných se sníží tato míra více než o 10 procentních bodů díky podpoře v nezaměstnanosti. Další dávky soci-

ální podpory, nemocenského pojištění a ostatní sociální dávky vhodně vylepšují příjmovou situaci také i domácnostem pracujících osob. Všechny tyto sociální transfery výrazně snižují celkovou míru ohrožení příjmovou chudobou, a to přibližně na třetinu její původní hodnoty. ■

PŘÍJMOVÁ NEROVNOST V ČESKÉ REPUBLICĚ

Michaela Brázdilová

oddělení sociálních
šetření ČSÚ



V současném světě je potřeba znát, jak vývoj společnosti dopadá nejen na společnost jako celek, ale jak rovnoměrně jsou dopady ekonomického vývoje rozloženy, zda z tohoto vývoje čerpají všechny složky společnosti a nejen některé. Tomuto trendu se říká inkluzivní růst.

Nerovnost v příjmech lze sledovat pomocí několika různých indikátorů. Většina z nich je založena na porovnání procenta nejbohatších a procenta nechudších. Podle údajů ze šetření Životní podmínky 2015, probíhajícího u českých domácností, disponovalo 10 % nejbohatších osob v České republice 5,2krát vyššími příjmy než 10 % nejchudších. Častěji se udává poměr S80/S20 (známý jako koeficient nerovnosti příjmů), podle něhož připadalo v roce 2015 na pětinu osob

s nejvyššími příjmy 3,5krát více příjmů než na pětinu osob s příjmy nejnižšími. Za posledních deset let se tato hodnota drží stále v rozmezí 3,4–3,6, přičemž žádný vývojový trend není patrný.

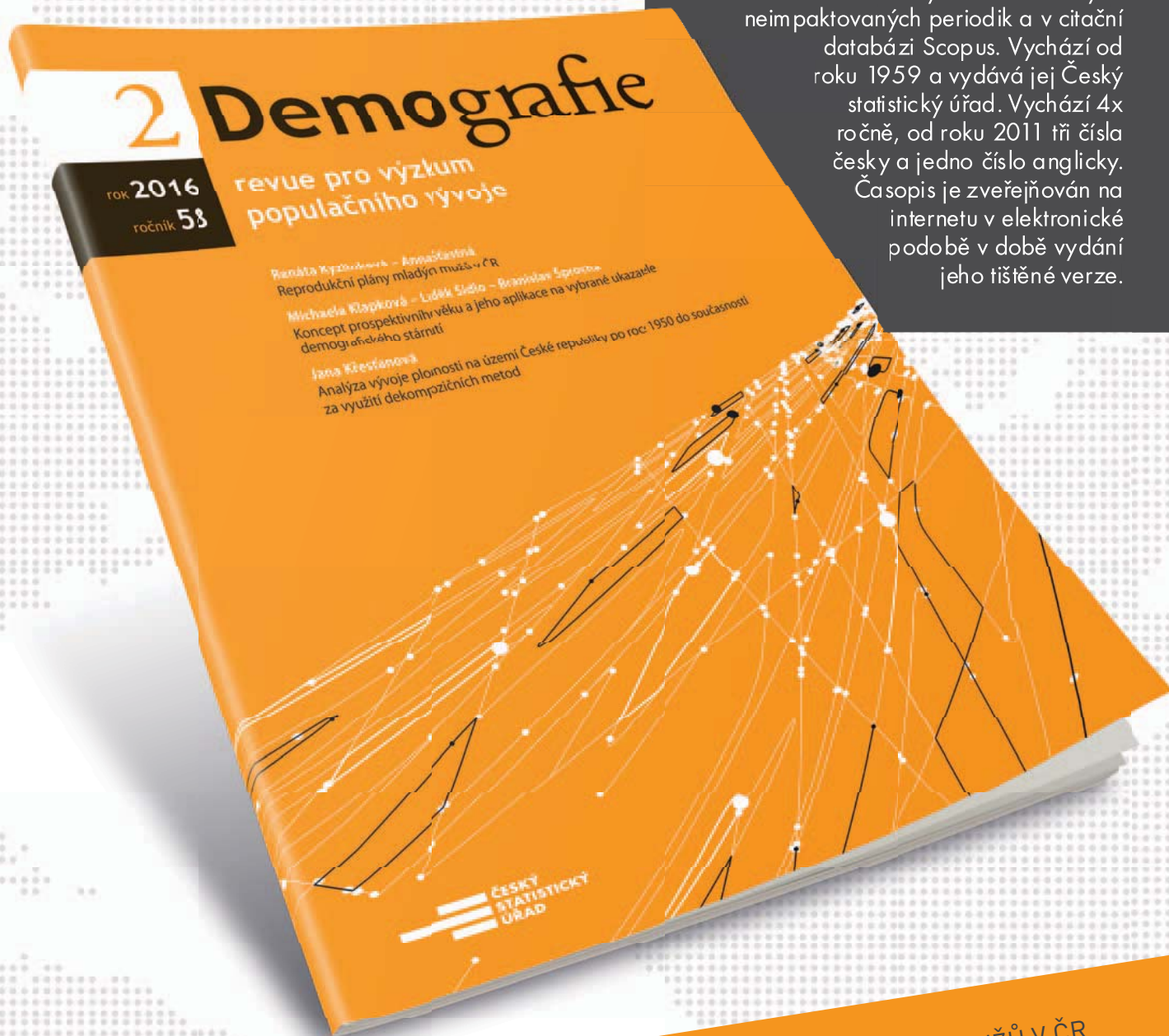
Ve srovnání mezi evropskými zeměmi vykazuje ČR dlouhodobě vedle severovýchodních zemí (především Norska, Finska a Islandu) jednu z nejnižších hodnot tohoto indikátoru. Naopak největší nerovnosti v příjmech udávají kromě Rumunska a Bulharska (hodnoty vyšší než 6,0) také země Pobaltí a jižní státy (zejména Španělsko a Řecko). Průměr tohoto koeficientu za země EU se dlouhodobě pohybuje kolem hodnoty 5,0 a za poslední desetiletí nedošlo k žádné výrazné změně.

Mnohem podstatnější je sledovat příjmovou nerovnost v rámci zkoumané

země. Při pohledu na různé sociální skupiny v ČR není překvapivé, že vysoce nivelizované příjmy najdeme mezi důchodci, zatímco osoby samostatně výdělečně činné mají rozpětí příjmů široké. Avšak celkově jsou příjmy v ČR poměrně velmi rovnoměrně rozdělené, což mimo jiné vyplývá právě z politického nastavení rozsáhlé redistribuce příjmů.

Toto zhodnocení vhodně dokresluje index Robina Hooda (Hoover Index). Ten vyjadřuje, kolik procent příjmů by muselo být přerozděleno, aby se dosáhlo jejich rovnoměrného rozložení. Pro rok 2015 byl tento index v ČR na úrovni 17,4 %. To znamená, že pro dosažení příjmové rovnosti by bylo potřeba přerozdělit od bohatších pouze necelou pětinu příjmů chudším.

Jediný odborný recenzovaný demografický časopis v České republice zařazený v Seznamu českých recenzovaných neimpaktovaných periodik a v citační databázi Scopus. Vychází od roku 1959 a vydává jej Český statistický úřad. Vychází 4x ročně, od roku 2011 tři čísla česky a jedno číslo anglicky. Časopis je zveřejňován na internetu v elektronické podobě v době vydání jeho tištěné verze.



2

RENÁTA KYZLINKOVÁ
ANNA ŠŤASNÁ

REPRODUKČNÍ PLÁNY MLADÝCH MUŽŮ V ČR

MICHAELA KLAPKOVÁ
LUDĚK ŠÍDLO
BRANISLAV ŠPROCHA

KONCEPT PROSPEKTIVNÍHO VĚKU A JEHO
APLIKACE NA VYBRANÉ UKAZATELE
DEMOGRAFICKÉHO STÁRNUTÍ

JANA KŘEŠŤANOVÁ

ANALÝZA VÝVOJE PLODNOSTI NA ÚZEMÍ ČESKÉ
REPUBLIKY PO ROCE 1950 DO SOUČASNOSTI
ZA VYUŽITÍ DEKOMPOZIČNÍCH METOD

czso.cz/demografie_revue

327 Kč/ROČNÍ PŘEDPLATNÉ

Těším se na větší možnost ovlivnit chod ČSÚ

Novým místopředsedou ČSÚ se stane Roman Bechtold. Do funkce ho k 1. září 2016 jmenuje předsedkyně Úřadu Iva Ritschelová. Dosavadní ředitel Krajské správy v Ústí nad Labem bude odpovídat především za činnost krajských správ.

Petra Báčová, tisková mluvčí ČSÚ

Na co se ve své nové kariérní etapě nejvíc těšíte?

Na jednání s kolegy a větší možnost ovlivnit chod Úřadu.

Už víte, co nejdříve uděláte?

To vám mohu říci až poté, co zjistím, jaké jsou personální, pracovní a technické podmínky na jednotlivých krajských správách. I když si o tom vzhledem k mé dosavadní funkci ředitele Krajské správy ČSÚ v Ústí nad Labem umím udělat celkem představu. Také budu muset osobně navštívit všechny krajské správy, abych zjistil, jaké jsou jejich specifické problémy.

Máte o nich alespoň předběžnou představu?

Samozřejmě, jedním z nich je potřeba zajistit dostatečnou responzi. Bez ní nelze dělat kvalitní statistické výstupy v žádné oblasti. Kvůli urgencím nedoručených výkazů musí statistici vynakládat spoustu času a dalších nákladů na jejich zpracování. V každém případě si uvědomuji, že ochotným respondentům je nutné za výbornou spolupráci poděkovat. To platí hlavně pro domácnosti, které ani nejsou povinny poskytovat informace. Žádný zákon jim to totiž neukládá.

Na co se chcete dále zaměřit?

Třeba na aplikaci Dante Web, tedy elektronické pořizování výkazů. Díky větším možnostem kontrol, které jsou do této aplikace zabudovány, jsou jak pro nás, tak respondenty výhodnější než výkazy v PDF nebo papírové formě. Rád bych se také podílel na dokončení návrhu na změny ve statistice rodinných účtů, které by měly začít platit od roku 2017. V této

souvislosti bude nutné upravit práci tazatelů takovým způsobem, aby se zvýšila míra odpovědí domácností na naše otázky.

Napadá vás, co nového byste chtěl v Úřadu prosadit?

Určitě ano. Chtěl bych snížit administrativní zátěž zaměstnanců ČSÚ.

To mě překvapuje. Zatím šlo o to, snižovat administrativní zátěž u respondentů.

Jak byste chtěla umožnit lidem, aby měli více času na odbornou práci? Jedině tak, že jim ulehčíte v nestatistických činnostech, a to lepším programovým vybavením.

Do funkce místopředsedy nastupujete po prázdninách. Budete působit v Praze, nebo v Ústí nad Labem?

Podstatnou část týdne, kdy budou probíhat jednání vedení Úřadu, tematické porady s představiteli krajských správ a odborných útvarů, a v případech nutných osobních jednání bude mým pracovištěm Praha. Zbytek pracovního času budu působit v Ústí nad Labem. Krajské správy jsou beztak rozmístěny po celém území republiky, takže pře-

Zdá se, že na Ústí nad Labem nedáte dopustit. Cítíte se být ústeckým patriotem?

Určitě ano, už vzhledem k tomu, že jsem v Ústí nad Labem nestrávil pouze první půlrok svého života.

A nehrozí potom, že budete protežovat ústeckou krajskou správu?

Určitě ne, nikdy v minulosti jsem podobné snahy neměl. Spíše to nyní budou mít v Ústí složitější, protože kde jinde bude nejjednodušší otestovat případné návrhy změn.

Takže budete i nadále zastávat funkci krajského ředitele?

Nebudu. Vedením Krajské správy bude dočasně pověřena Jarmila Bulvasová, má současná zástupkyně. Samozřejmě ji v tom nenechám samotnou. Budu ji radit do té doby, dokud to bude potřebovat.

Ústecký kraj je vnímán jako region, který trápí nezaměstnanost, dlouhodobé strukturální problémy a životní prostředí. Platí to stále, nebo se změnila situace k lepšímu?

Situace v oblasti nezaměstnanosti i životního prostředí se výrazně zlepšila.

Kvůli urgencím nedoručených výkazů musí statistici vynakládat spoustu času a dalších nákladů na jejich zpracování.

vážná část kontaktů mezi nimi probíhá elektronicky nebo případně telefonicky. V tom není mezi Prahou a Ústím nad Labem rozdíl.

Přesto je stav v Ústeckém kraji v mezikrajském srovnání stále nejhorší. Pokud se týká nezaměstnanosti, je nepřetržitě po celou dobu svého trvání krajem s nej-



Ing. Roman Bechtold

Vystudoval obor Ekonomická statistika na Národohospodářské fakultě Vysoké školy ekonomické v Praze. Celý svůj profesní život je od roku 1983 svázán s Českým statistickým úřadem. Pátým rokem vykonává funkci ředitele Krajské správy ČSÚ v Ústí nad Labem. Ve vedoucích funkcích útvarů informačních služeb a terénního zjišťování působil od roku 1994, stejně jako ve funkci zástupce ředitele. Před tím pracoval dva roky na krajské statistické správě jako programátor a osm let v různých funkcích a oborech statistiky na Okresním oddělení ČSÚ v Ústí nad Labem.

Chtěl bych snížit administrativní zátěž zaměstnanců ČSÚ.

vyšší mírou v rámci České republiky. Počet uchazečů o zaměstnání je proti roku 2000 nižší o čtvrtinu a s výjimkou okresu Ústí nad Labem byl zaznamenán pokles ve všech okresech. V oblasti ovzduší byla v mezikrajském srovnání příznivá situace za zdroje emisí hlavních znečišťujících látek pouze u oxidu uhelnatého. U tuhých látek, oxidu siřičitého i oxidu dusíku, byly měrné emise v tunách na km² vesměs nejvyšší a průměrnou hodnotu v České republice převyšovaly dvojnásobně až čtyřnásobně.

Není divu, že máte tak podrobné informace. Vždyť na regionálním pracovišti ČSÚ v Ústí sídlí oddělení statistiky životního prostředí.

Oddělení statistiky životního prostředí ale není součástí Krajské správy. Je to detašované pracoviště odboru statistiky zemědělství, lesnictví a životního prostředí. Krajská správa ČSÚ v Ústí nad Labem mu pouze poskytuje zázemí. Zpracovává pro něj roční výkazy O odpadech a druhotných surovinách a O vodních tocích a dodávkách povrchové vody.

Když už je řeč o životním prostředí, díky rekultivacím lomů dochází v Ústeckém kraji k jeho stabilizaci, což se projevuje i ve vytváření významného rekreačního zázemí. Má to dopad i na krajskou statistiku cestovního ruchu?

Ano, příznivý. Ústecký kraj před dvěma lety opustil v počtu hostů mezi kraji předposlední příčku, na které se dlouhodobě umisťoval. Vzhledem k turistickému potenciálu krajiny by měl výrazný nárůst návštěvníků dál pokračovat. Již nyní se to na statistice cestovního ruchu ukazuje. V prvním čtvrtletí letošního roku se meziročně zvýšil počet hostů o více než dvanáct procent. Počet zahraničních návštěvníků se zvýšil o pětinu, což je druhý nejvyšší nárůst mezi kraji. Také počet přenocování vzrostl, meziročně více než o pětinu. Toto navýšení bylo mezi kraji nejvyšší.

Jací zahraniční návštěvníci sem nejčastěji míří?

Více než polovina zahraničních návštěvníků přijíždí již tradičně z blízkého Německa. Dále to jsou hosté ze Slovenska, Polska a některých dalších evropských zemí. Přibývá ale například i hostů z USA, Saudské Arábie, Spojených arabských emirátů, Číny, Japonska nebo Izraele.

Která území Ústeckého kraje se výrazně liší od krajského průměru? Existují zde výrazné problémové oblasti?

S výjimkou oblasti demografie, nezaměstnanosti a organizační statistiky jsou za okresy, případně jiné menší územní celky, údaje pouze v omezené míře. Nejvýraznějším regionálním rozdílem v rámci kraje je vysoký, více než 80% podíl městského obyvatelstva v pěti okresech kraje. V okresech Litoměřice a Louny je přitom tento podíl pouze mírně nad 60%. V těchto dvou okresech je počet zemědělských podniků vyšší než ve zbylých pěti okresech kraje dohromady. Výrazně rozdílná je také hustota obyvatelstva. Pohybuje se od 77 osob na km² v okrese Louny až po 295 osob na km² v okrese Ústí nad Labem. Všechny okresy Ústeckého kraje patří k nejpozičnějším nezaměstnaností, přičemž okres Most dosahuje po většinu let nejvyšších hodnot. K němu se v posledních letech výrazně přiblížil okres Ústí nad Labem. ■

Brexitem se Unie oslabí

Zatímco cexitem by Unie asi příliš nestrádala, odchod Velké Británie ji poznamená. Přejde o téměř 13 % obyvatel, a to z velké části velmi vzdělaných a ekonomicky velmi aktivních, a 17,6 % HDP. Jen pro srovnání: Cexitem by byla ochuzena o 2 % obyvatel a 1,1 % HDP. S Velkou Británií ztratí EU silnou ekonomiku s minimální mírou nezaměstnanosti, která dodává Evropské unii váhu i ve světě.

Zuzana Cabicarová, oddělení informačních služeb – ústředí

Velká Británie je důležitým hráčem také na poli mezinárodního obchodu. Podle statistických údajů z loňského roku vyváží do zemí Evropské unie 44,4 % svého zboží a dováží ze zemí EU 53,6 % zboží. Česká republika je závislá při vývozu zboží z 83,4 % na zemích EU a dováží z nich 77,1 % výrobků. Hlavních dovozním i vývozním partnerem ČR je Německo se skoro 39% podílem jak vyváženého, tak dováženého zboží v rámci EU. Do Velké Británie vyvážíme pouze 6,3 % a dovážíme 3,5 % zboží v rámci vývozu, resp. dovozu do zemí EU. I pro Velkou Británii je hlavním obchodním partnerem Německo, kam vyváží téměř 23 % své produkce v rámci EU a odkud dováží 27,6 % zboží.

Velká Británie je po Německu také druhým nejdůležitějším vývozcem zboží do zemí mimo EU. Její podíl dosahuje 13 %. Je i druhým největším dovozcem zboží ze zemí mimo EU (15 %).

Největší vývozce služeb

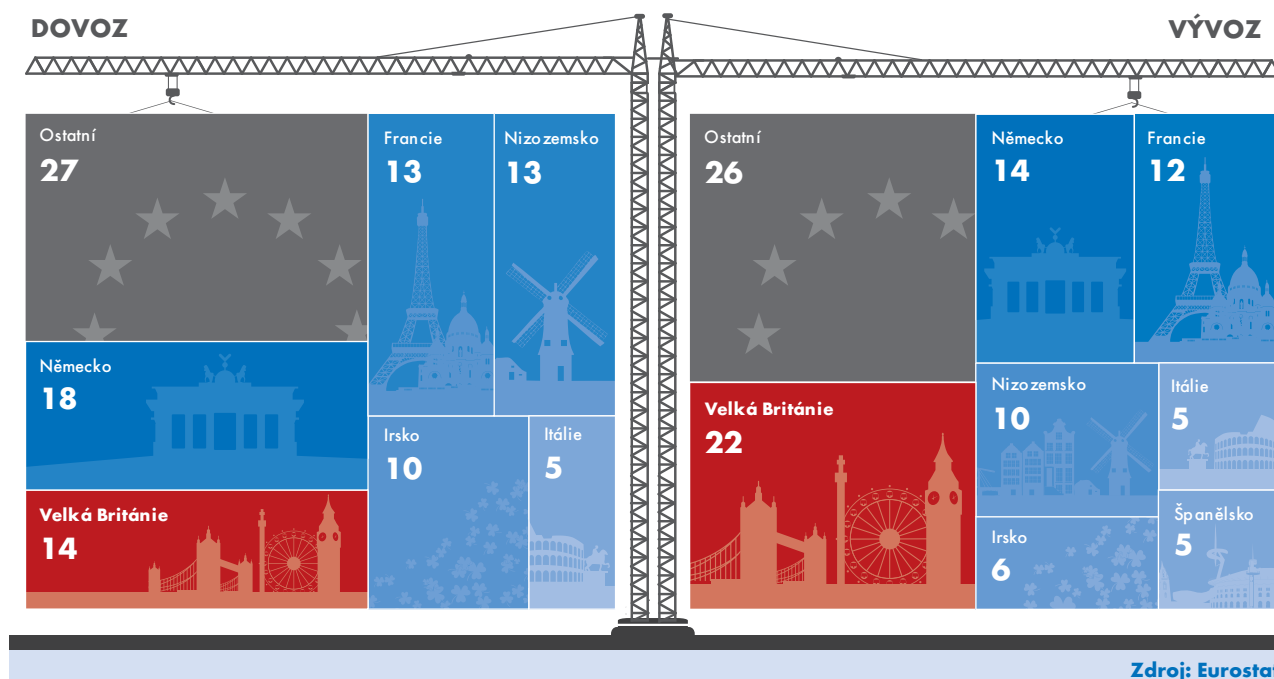
Pokud jde o vývoz a dovoz služeb, Velká Británie je třetím nejdůležitějším vývozcem v rámci Evropské unie s asi 11% podílem za Francií a Německem. ČR je na 16. místě s necelými 1,5 %. Je i třetím nejdůležitějším dovozcem služeb s asi 10% podílem (opět za Francií a Německem), kdežto Česká republika je na 15. pozici s necelými 1,5 %. Pokud jde o vývoz služeb mimo EU, pak je Velká Británie největším vývozcem se zhruba

22,5 % z celkového vývozu EU (ČR obsadila 18. pozici s 0,7 %) a druhým největším dovozcem s 13,7 % za Německem. Jedná se o údaje z roku 2014.

Index průmyslové produkce v ČR i ve Velké Británii roste, v roce 2015 o 4,8 %, resp. o 1,1 %. Ale zatímco v ČR se již dávno dostal na úroveň před rokem 2009 a dokonce ji předstihl (115,5 % úrovně roku 2010), ve Velké Británii tomu tak ještě není (98,2 % úrovně roku 2010). Ve stavebnictví je tomu naopak. Stavebnictví v roce 2015 sice rostlo v ČR tempem 7,2 %, ale stále je na necelých 93 % úrovně roku 2010. Velká Británie byla v roce 2015 na úrovni 108 % roku 2010.

Růst průmyslové výroby je pro ČR zásadní, protože podíl průmyslu (včetně

Podíly členských zemí EU28 na celkovém dovozu a vývozu služeb do/z Evropské unie v roce 2015 (v %)



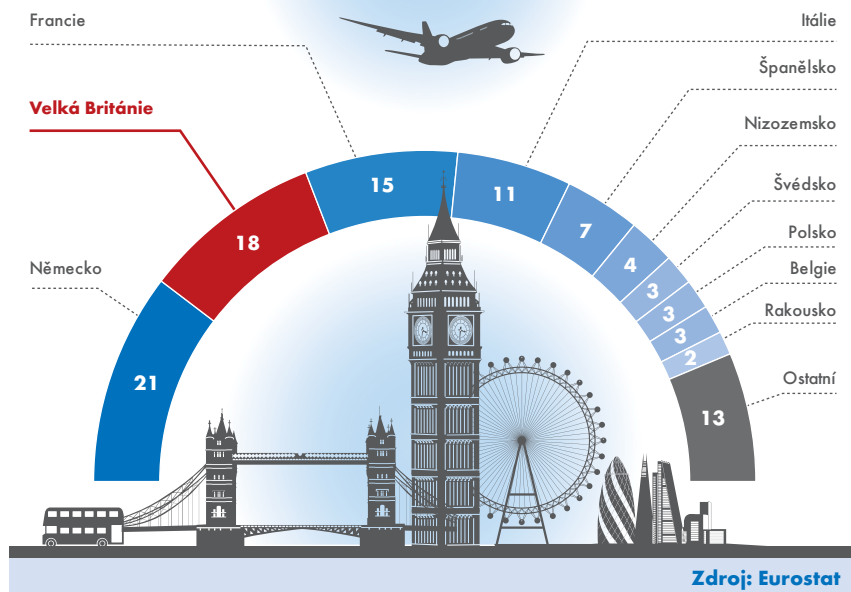


stavebnictví) na hrubé přidané hodnotě činí v ČR 32,5 % (nejvyšší podíl v EU, ve Velké Británii jen 13,8 %) a dává práci téměř 29 % pracujících osob. Pro Velkou Británii je naopak velmi důležitý sektor služeb, který se podílí na HPH více než 79 % (5. nejvyšší hodnota v EU) a zaměstnává téměř 83 % pracujících, zatímco v ČR tvoří služby jen 59,5 % HPH (nejnižší hodnota v EU) s podílem na zaměstnanosti jen 60,2 % (údaje z roku 2015).

Britové se práce neštítí

Míra ekonomické aktivity obyvatel ve věku 15 až 64 let v ČR dosahuje 74 %, ve Velké Británii až 77 %, přitom průměr EU je 72,5 % (údaje jsou z roku 2015). Nejčastěji pracují nebo by chtěli pracovat obyvatelé Švédska, kde míra ekonomické aktivity dosáhla 81,7 %, a naopak nejnižší míru ekonomické aktivity najdeme v Itálii (64 %). Větší rozdíly, pokud jde o míru ekonomické aktivity, se projevují u žen, mladých lidí a osob nad 65 let. Ve Velké Británii je míra ekonomické aktivity žen ve věku 15 až 64 let 71,7 %, zatímco v ČR jen 66,5 %, u mladých lidí (15 až 24 let) činí ve Velké Británii 58,6 % a v ČR jen 32,5 %. Ekonomicky aktivních obyvatel ve věku 65 a více let je ve Velké Británii 10,6 %, kdežto v ČR jen 5,7 % (podle údajů z roku 2015).

Podíly členských zemí EU28 na HDP Evropské unie v roce 2015 (v %)



Obě země tradičně patří ještě spolu s Německem k zemím s nejnižší mírou nezaměstnanosti. Míra nezaměstnanosti v roce 2015 u nás dosáhla hodnoty 5,1 %, ve Velké Británii 5,3 % a v Německu jen 4,6 %. Průměr zemí EU se vyšplhal na 9,4 %, přičemž nejhůře jsou na tom Španělsko se 22,1 % a Řecko se 24,9 %.

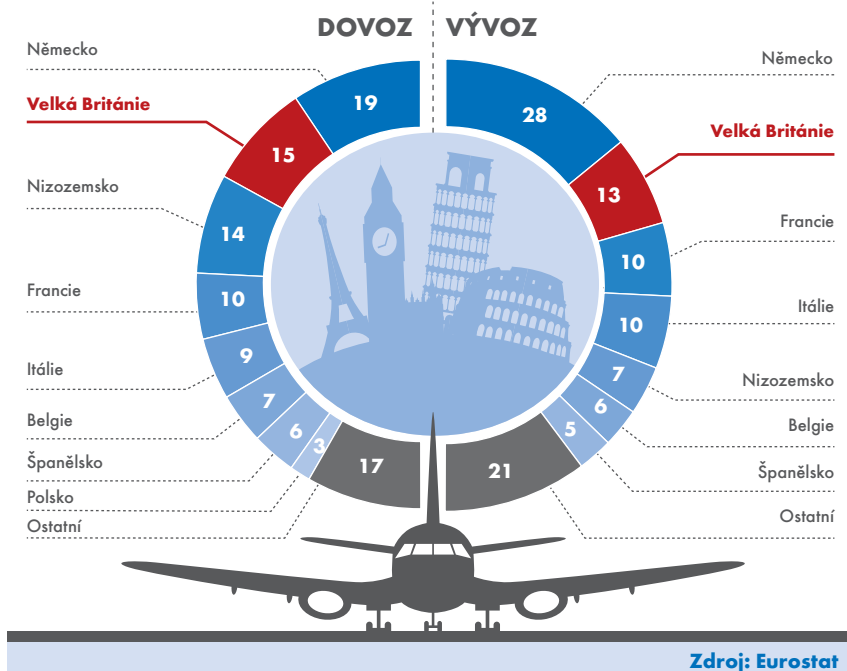
Podle údajů ze Structure of Earnings Survey, které proběhlo v roce 2014, si osoba pracující ve Velké Británii v průměru, stavebnictví nebo ve službách

vydělá průměrně 3 103 eur měsíčně. Muži dostávají 3 509 eur a ženy 2 688. Je to dokonce více než v Německu (2 918 eur).

Pro porovnání: Češi si vydělají průměrně jen 878 eur měsíčně. I při srovnávání výdělků ve standardu kupní síly (PPS), což je umělá měna odrážející rozdíly v národních cenových úrovních, které nejsou zachyceny směnným kurzem, obyvatelé Velké Británie za svou práci dostanou průměrně 2 702 PPS, Němci 2 797 PPS a Češi jen 1 345 PPS.

Velká Británie není levnou zemí. Komparativní cenová úroveň je indikátor, který v zásadě ukazuje, zda je určitá země proti průměru EU dražší nebo levnější. Nejvyšší komparativní hladinu cen vykazuje sever Evropy, a to Velká Británie se 131 % (průměr EU = 100 %), která je hned za Dánskem (137 %) nejdražší zemí EU. Nejlevnější je v Bulharsku (47 %) a levně je i u nás (63 % průměru EU).

Podíly členských zemí EU28 na celkovém dovozu a vývozu zboží do/z Evropské unie v roce 2015 (v %)



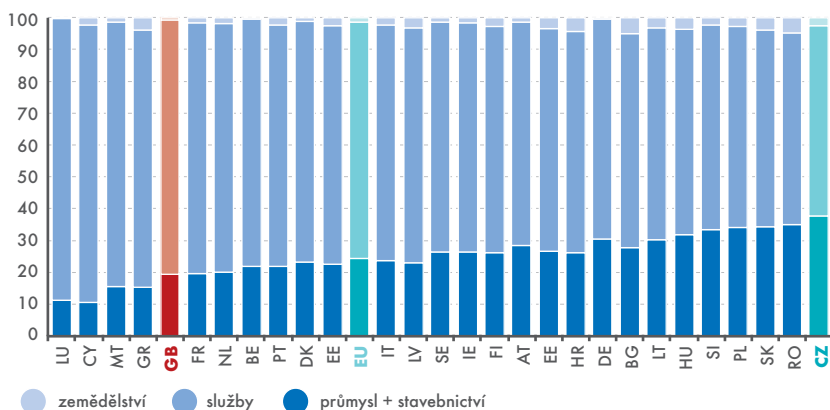
MÍRA NEZAMĚŠTNANOSTI VE VELKÉ BRITÁNII, V ČR A EU28 V ROCE 2015

VELKÁ BRITÁNIE: **5,3 %**

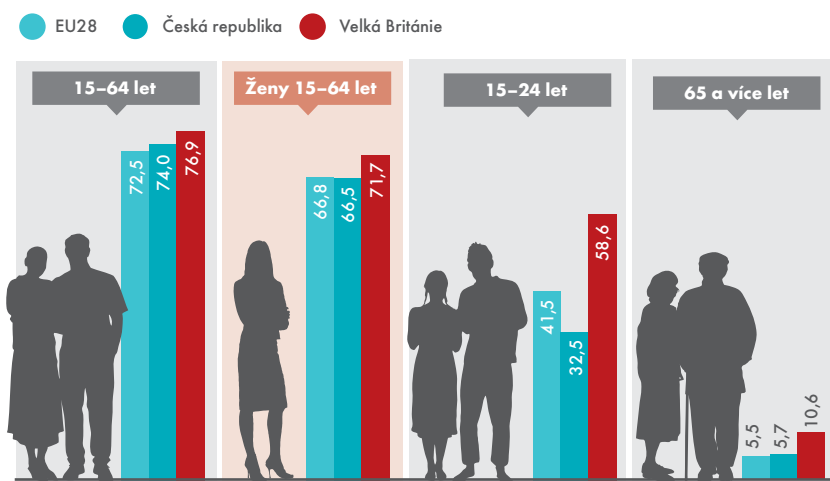
EVROPSKÁ UNIE: **9,4 %**

ČESKÁ REPUBLIKA: **5,1 %**

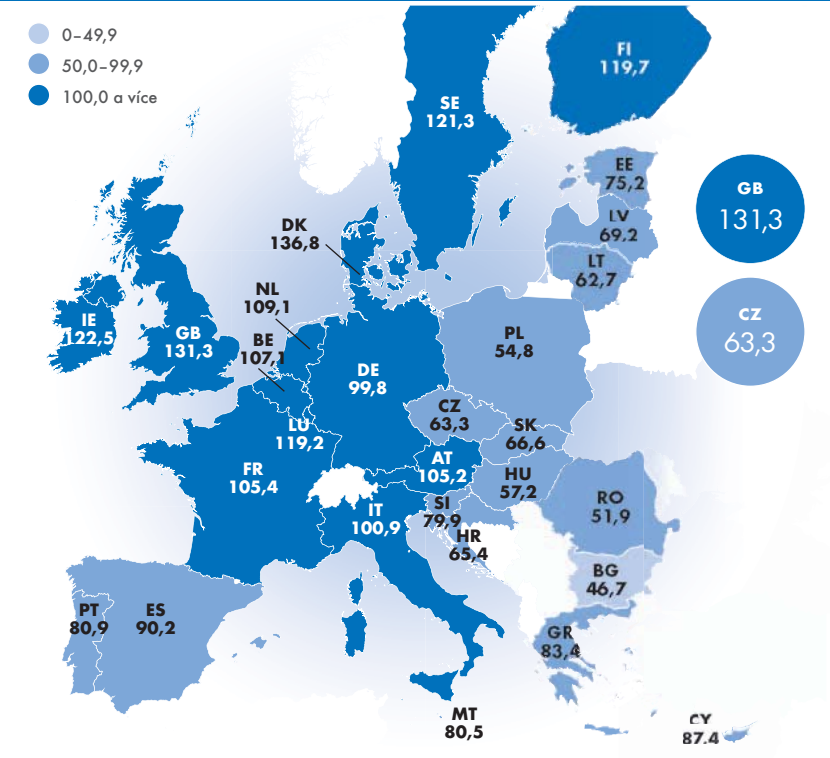
Podíl sektorů v členských zemích EU28 na hrubé přidané hodnotě v roce 2015 (v %)



Míra ekonomické aktivity v EU28, v České republice a Velké Británii v roce 2015 (v %)



Komparativní cenové úrovně v členských zemích EU28 v roce 2015 (v %, EU28 = 100)



Do manželství vstupují Britové stejně často jako my

Velká Británie je poměrně hustě osídlenou zemí. Na 1 km² zde připadá průměrně asi 266 obyvatel, a to je nejvíce z velkých zemí (v Německu vychází 227 obyvatel na km², ve Francii jen 105). Naproti tomu v ČR připadá na km² o polovinu méně obyvatel – 136. Nejvíce se lidé tísní v malých zemích, a to na Maltě (1 352 obyvatel na km²), v Nizozemsku (501 obyvatel na km²) a v Belgii (370 obyvatel na km²).

V roce 2011 připadalo na tisíc obyvatel ve Velké Británii 4,5 a v České republice 4,3 sňatků, což jsou údaje zhruba srovnatelné s unijním průměrem.

Nejčastěji vstupují do manželství Kypřané (7,3) a také Litevci s Malťany (6,3 a 6,2 sňatků), nejméně Slovinci a Bulhaři (asi tři sňatky na 1 tis. obyvatel).

Počet obyvatel v Británii se rychle zvyšuje

Jedné ženě ve Velké Británii se narodilo v roce 2014 průměrně 1,81 dítěte, což je čtvrtá nejvyšší hodnota v EU. Naproti tomu v ČR dosáhla hodnota úhrnné plodnosti ve stejném roce jen 1,53 a je zhruba v polovině žebříčku zemí EU. Na samém konci tohoto žebříčku se nachází Portugalsko s údajem 1,23. Méně než 1,5 dítěte připadalo na jednu ženu celkem ve 12 zemích EU včetně Německa. Obyvatel Velké Británie narozený v roce 2014 má naději, že se dožije 81,4 roku. Obyvatel ČR narozený ve stejném roce pak 78,9 roku. Průměrný obyvatel EU

PRŮMĚRNÝ VĚK VE VELKÉ BRITÁNII, ČR A EU28 V ROCE 2015

PRŮMĚRNÉMU BRITOVÍ NEBO BRITCE JE **40 LET.**

PRŮMĚRNÉMU ČECHOVI NEBO ČEŠCE JE **41,1 ROKU.**

PRŮMĚRNÉMU EVROPANOVÍ NEBO EVROPANCI JE **42,4 ROKU.**

Zdroj: Eurostat



pak 80,9 roku. Počet obyvatel ČR i Velké Británie se zvyšuje, ale ve Velké Británii mnohem vyšším tempem. Hrubá míra celkového přírůstu obyvatel tam činila v roce 2014 celkem 8,1 osoby na 1 tis. obyvatel (v ČR 2,5), z toho přírůstek migrací byl 4,9 (v ČR 2,1). Nejvíce rostl v roce 2014 počet obyvatel díky přírůstku migrací v Lucembursku (19,9).

K nejvzdělanějším národům v Unii patří Britové

V roce 2015 nemělo v České republice jen 6,8 % obyvatel ve věku 25 až 64 let dokončenou alespoň střední školu nebo učební obor. Ve Velké Británii byl podíl takových lidí vyšší, přes 20 %. V celé EU je jich 23,5 %. Vůbec nejméně vzdělaní jsou z tohoto pohledu lidé na Maltě (56,5 %) a v Portugalsku (54,9 %).

Co do počtu vysokoškoláků patří obyvatelstvo Velké Británie k nejvzdělanějším v Evropské unii. Počet vysokoškolsky vzdělaných lidí tam dosáhl v roce 2015 skoro 42 % obyvatel ve věku 25 až 64 let. Více vysokoškoláků než Velká Británie má jen Finsko a Irsko. Česká republika zaostává za většinou ostatních států EU, hodnota 22,2 % je pátá nejnižší.

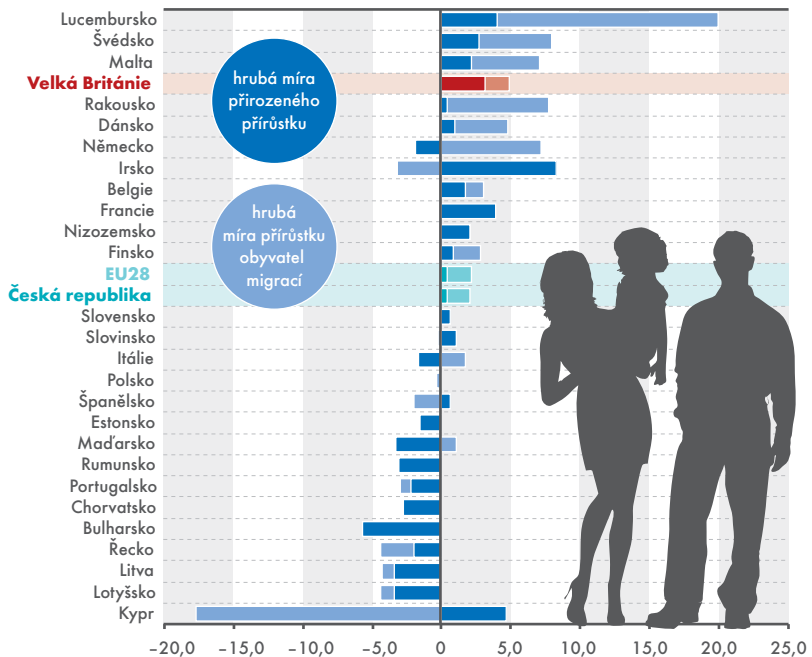
Obyvatelstvo Velké Británie pokračuje ve svém vzdělávání i po dokončení běžného školního cyklu. V rámci šetření o celoživotním vzdělávání v roce 2015 celkem 15,7 % Britů ve věku 25 až 64 let uvedlo, že se zúčastnilo vzdělávání a odborné přípravy během čtyř týdnů předcházejících tomuto šetření.

V celé EU to bylo jen 10,7 % obyvatel, v ČR pouhých 8,5 % obyvatel. Na špičce stojí Dánsko se 31,3 %.

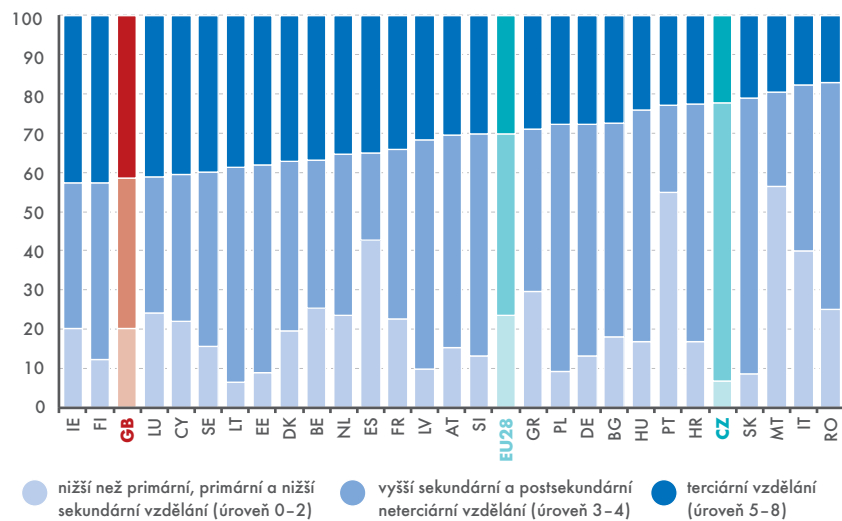
Téměř čtvrtina Britů se potýká s chudobou nebo sociálním vyloučením

V roce 2014 bylo v České republice pouze 14,8 % obyvatel ohroženo chudobou nebo sociálním vyloučením, což je nejméně z celé EU. Ve Velké Británii dosahuje tato hodnota 24,1 %, to zhruba odpovídá průměru Evropské unie, kde se s chudobou nebo sociálním vyloučením potýká přes 24 % obyvatelstva. Nejhuře jsou na tom lidé v Bulharsku. Tam je ohroženo chudobou více než 40 % osob.

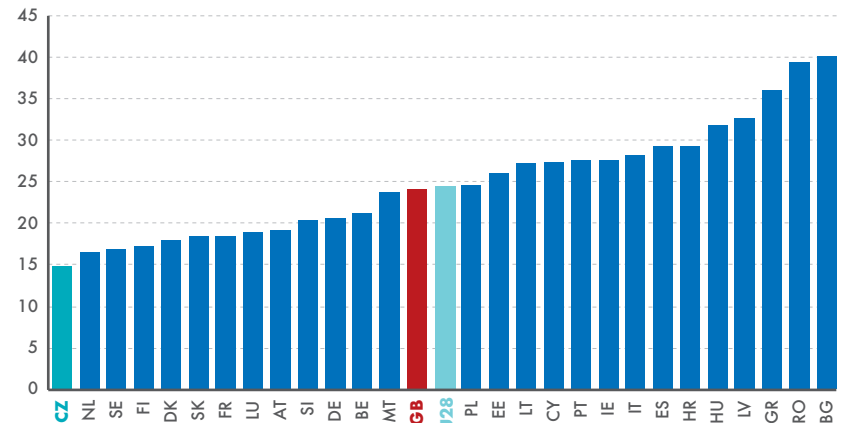
Přírůstek obyvatel v členských zemích EU28 v roce 2014 (na 1 tis. obyvatel)



Podíl obyvatelstva v zemích EU28 podle dosaženého stupně vzdělání v roce 2014 (v%)



Podíl osob ohrožených chudobou nebo sociálním vyloučením v členských zemích EU28 v roce 2014 (v%)



Zdroj: Eurostat

Kolik vydělávají zaměstnanecké elity?

Jen málo lidí by nechtělo brát plat manažera. Zní to pěkně, v realitě to ale mohou být částky velmi různorodé. Právě tak jako u specialistů.

Dalibor Holý, ředitel odboru statistiky trhu práce a rovných příležitostí, Jitka Erhartová, vedoucí oddělení statistiky práce

Dostat se na vysokou pracovní pozici s dobrým platem je velmi obtížné a závisí to nejen na stupni dosaženého vzdělání, jazykovém vybavení či znalostech výpočetní techniky, ale také na tzv. měkkých dovednostech. Tomu všemu dohromady říkáme kvalifikace.

Jedním z pokusů, jak popsat toto spektrum pracovních pozic a seřadit je do odlišných tříd, je návrh klasifikace Evropských socioekonomických skupin (ESeG), o kterém jsme v tomto časopise již psali. Právě ta nám pomůže podívat se na zaměstnanecké elity, mezi které si zařadíme manažery a také specialisty, tedy vysoce kvalifikované odborníky, kteří vynikají v některém oboru a rozvíjí ho.

Kdo je manažer?

Manažer je slovo, které si dnes na vizitku píše snad i kominíci. V této „inflaci titulů“ je proto důležité rozumět tomu, co takový termín skutečně znamená. Možná bude lépe používat české řídicí zaměstnanci – jsou to ti, kteří nejenom vedou podřízené a je to jejich hlavní činnost, ale také rozhodují o jejich najímání a propouštění, dále určují strategii rozvoje a rozpočet svého útvaru. Manažerem ovšem také není pracující majitel firmy – manažer je vždy člověk najatý za mzdu, tedy v postavení zaměstnance.

I skuteční manažeři mohou být v zásadě dvojího typu, řídicí zaměstnanci v produkčních odvětvích a administrativě totiž vydělávají dvojnásobnou průměrnou mzdu než řídicí zaměstnanci v ubytování, obchodě a kultuře. I prostřední mzdová úroveň,

tzv. medián, byl v roce 2015 u bohatší skupiny 48 759 Kč, u menší a chudší skupiny potom jen 27 213 Kč. To se již blíží celkovému mediánu 23 672 Kč.

Při odměňování extrémně záleží na velikosti organizace, na konkrétním oboru a na dalších podmínkách, takže manažerské platy jsou neobyčejně různorodé.

I u bohatší a větší skupiny produkčních a administrativních řídicích pracovníků najdeme platy podprůměrné: desetina jich brala v roce 2015 méně než 24 348 Kč hrubého měsíčně a 5 % dokonce méně než 17 887 Kč. U chudší skupiny se výplaty dvacetiny nejnižší placených pohybovaly dokonce pod 10 410 Kč. Mít zodpovědnost za vedení kolektivu tedy není samo o sobě poukážkou na blahobyt.

Na druhé straně množiny mezd nalezneme výplaty podstatně zajímavější – desetina nejlépe placených z bohatší skupiny produkčních a administrativních řídicích pracovníků brala více než 121 754 Kč, 5 % dokonce více než 167 690 Kč. Ani u menší skupiny

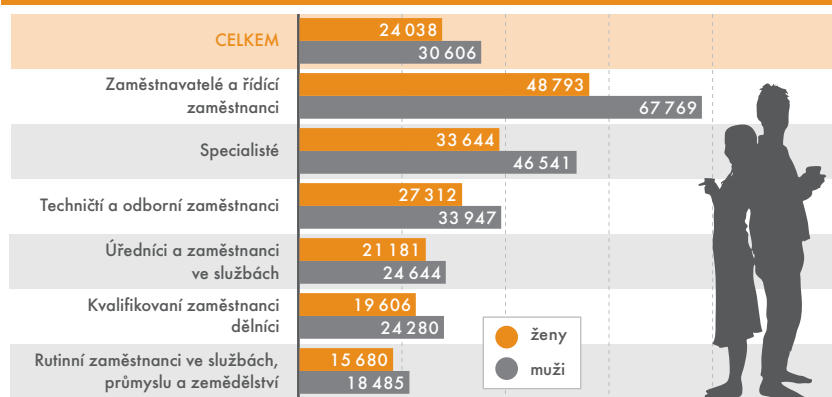
to není zlé: nejbohatších 5 % přesáhlo hranici 93 433 Kč.

Specialisté podle oborů

Vysoce kvalifikovaní specialisté mají nejvyšší jistotu zaměstnání, ne všichni ale dostávají špičkové platy. V roce 2015 již tradičně najdeme nejvyšší mzdovou úroveň u specialistů v oblasti vědy, techniky a ICT, kde střední (mediánová) mzda činila 39 272 Kč. Méně než 20 tis. Kč hrubého tu brala jen dvacitina nejhůře placených a naopak 5 % nejlépe placených mělo více než 88 784 Kč. Těsně za nimi jsou specialisté v obchodní sféře a veřejné správě – ti v roce 2015 pobírali střední mzdu 39 070 Kč, dvacitina nejchudším měla pod 18 612 Kč a dvacitina nejbohatších pak přes 104 178 Kč. Jejich mzdy jsou tedy vysoce diferencované, vyšší rozdíly najdeme jen u manažerů.

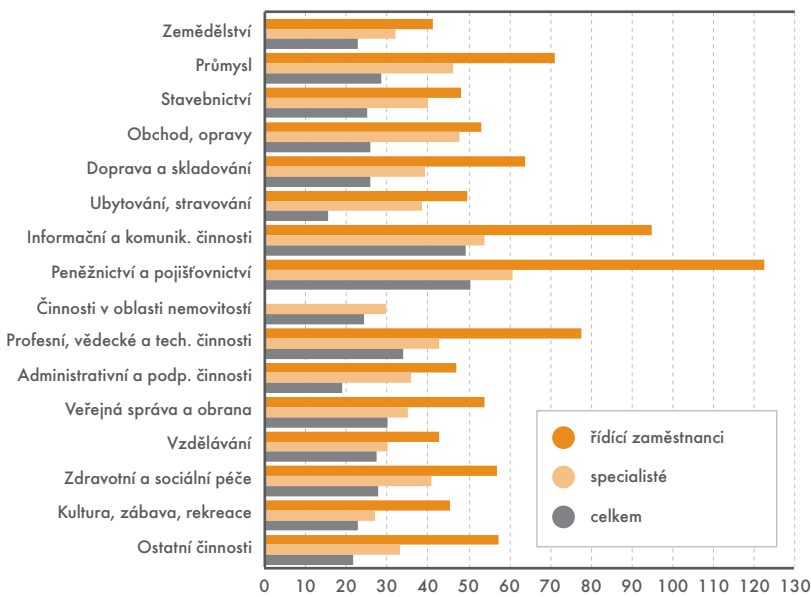
Střední mzda specialistů ve zdravotnictví činila vloni 35 412 Kč. Nejbohatších pět procent mělo přes 90 tis. Kč. Vysoký výdělek je tu však ovlivněn vel-

Průměrná mzda podle pohlaví a ESeG v roce 2015 (v Kč)



Zdroj: ČSÚ

Průměrná mzda podle pohlaví a ESeG v roce 2015 (v tis. Kč)



Zdroj: ČSÚ

NEJVÍCE BEROU BANKÉŘI

Vysoký odstup manažerských platů od celkové mzdové úrovně v odvětvích je u těch s nejnižší průměrnou mzdou, tedy v ubytování, stravování a pohostinství a také v administrativních a podpůrných činnostech, kam patří agentury práce nebo bezpečnostní agentury. Dvaapůlnásobek je to ale také v průmyslu. Vůbec nejvyšší platy mají manažeři v bankách a pojišťovnách, kde ale je i nejvyšší celková průměrná mzda. Nejmenší odstup mají ve vzdělávání, kde jsou mzdy obecně nivelizované. Vůbec nejnižší platy dostávají manažeři v zemědělství, lesnictví a rybolovu. Za odvětví činnosti v oblasti nemovitosti nebyly získány dostatečně spolehlivé údaje.

kým podílem přesčasů. Zatímco průměrná měsíční placená doba všech byla 173,8 hod., ta jejich 178,7 hod. Delší služby měli už jen poddůstojníci v ozbrojených silách.

Podskupinou s nejnižšími platy mezi vysoce kvalifikovanými pracujícími jsou specialisté v oblasti výchovy a vzdělávání, kde střední mzda byla vloni jen 27 421 Kč. Učitelství plat je tak o 30 % nižší než u specialistů z obchodní sféry. Navíc jsou jejich výdělků značně nivelizované: nejhudších pět procent mělo méně než 21 462 Kč a nejbohatší dvacetina se dostala pouze nad 46 271 Kč.

Poslední podskupinou jsou specialisté v oblasti právní, sociální a kulturní, kde je střední mzdová úroveň 28 655 Kč, tedy jen mírně vyšší než učitelská. Vzhledem k rozličným oborům je však širší výdělků rozsáhlejší, 90% oblast se rozpíná od 16 132 do 66 867 Kč. Připomeňme, že mezi právními specialisty v této mzdové statistice zaměstnanců chybí jak soudci a státní zástupci, kteří jsou odměňováni podle zvláštních zákonů, tak většina advokátů a dalších osob v postavení sebezaměstnaných, neboť ti nepobírají mzdu.

Rozdíly v postavení na trhu práce obou pohlaví jsou patrné jak v zastoupení v jednotlivých socioekonomických skupinách, tak v jejich výdělcích. Ženy jsou překvapivě mírnou většinou u specialistů (52 %), ale jejich mediá-

nová mzda je tu o čtvrtinu nižší. Jedním z důvodů je hned vnitřní členění do podskupin: 43 % specialistek jsou totiž učitelky s mediánovou úrovní výdělků 26 854 Kč. Specialisté v oblasti vědy, techniky a ICT jsou naopak nejvíce dominantní podskupinou mezi muži a jejich mediánová mzda je 41 091 Kč.

Horizontální segregace je výrazná i jinde – u specialistů v oblasti zdravotnictví je ve prospěch žen, tvoří tu 74 %, ale mezera ve výdělcích mužů a žen je zde zároveň nejvyšší: muži mají střední úroveň 52 049 Kč a ženy jen 32 752 Kč. Kromě odlišných specializací a konkrétních zaměstnání za tím stojí též rozdíl v placené době ovlivněné přesčasy: muži mají měsíčně o 8,6 hodiny více.

V manažerských profesích jsou ženy ve výrazné menšině, jejich zastoupení je pouhých 30 %. Platí to u obou podskupin, ale u větší a bohatší více – tam je žen 28 %. Navíc nemají stejné platy, třebaže zde ženy odpracují měsíčně vyšší počet hodin než muži! U podskupiny řídicích zaměstnanců v produkčních odvětvích a administrativě mají ženy mediánovou mzdu 42 206 Kč, ale muži mají 52 503 Kč, tedy o 10 tis. Kč více.

Tyto rozdíly se ještě prohloubí, když se podíváme na vrchol mzdového rozdělení. Dvacetina nejbohatších manažerů-mužů měla vloni více než 179 347 Kč, u manažerek byla tato hranice jen 113 578 Kč. Na druhé straně

mělo sice pět procent nejhudších manažerů hranici nižší než ženy (14 512 vůči 15 389 Kč), podobně to bylo u 10 %, ale pokud se posuneme až k 25 %, pak již muži pobírali mnohem více než ženy (33 032 Kč vůči 29 194 Kč). Menší skupina manažerek má tedy výdělků sevřenější a na celkově nižší úrovni než muži.

Manažerské platy zvolňují

Z hlediska časového srovnání dlouho platilo, že platy zaměstnaneckých elit rostly rychleji než ostatním zaměstnancům. Takto se rozevíraly nůžky mezi bohatými a chudými již od počátku 90. let minulého století. To však v posledních letech přestalo fungovat. Patrně kombinovaným tlakem kolektivního vyjednávání, zvyšováním minimální mzdy a nedostatkem pracovních sil začal dynamický růst výdělků v „nižšího“ patrech, především u kvalifikovaných dělníků, za nimiž růst manažerských výplat počal zaostávat. Za tříleté období od roku 2012 do 2015 vzrostly průměrné mzdy řídicím pracovníkům jen o necelá tři procenta, zatímco kvalifikovaným dělníkům o 8,5 %. Také průměrné mzdy specialistů vzrostly mimořádně o 7,7 %. Slabý byl naopak růst u úředníků a zaměstnanců ve službách (5,9 %). Navíc podprůměrný růst u manažerů je zřetelný ve všech těchto letech. ■

Ekonomika ČR v roce 2015

Vloni pomohlo české ekonomice dočerpávání peněz z fondů EU a nízké ceny ropy na světovém trhu. Národní hospodářství rostlo nejrychleji od roku 2007. Mezi členskými zeměmi vstupujícími do EU po roce 2000 patřila České republice z hlediska úrovně ekonomické výkonnosti druhá nejlepší příčka hned za Maltou.

Petra Báčová, tisková mluvčí ČSÚ

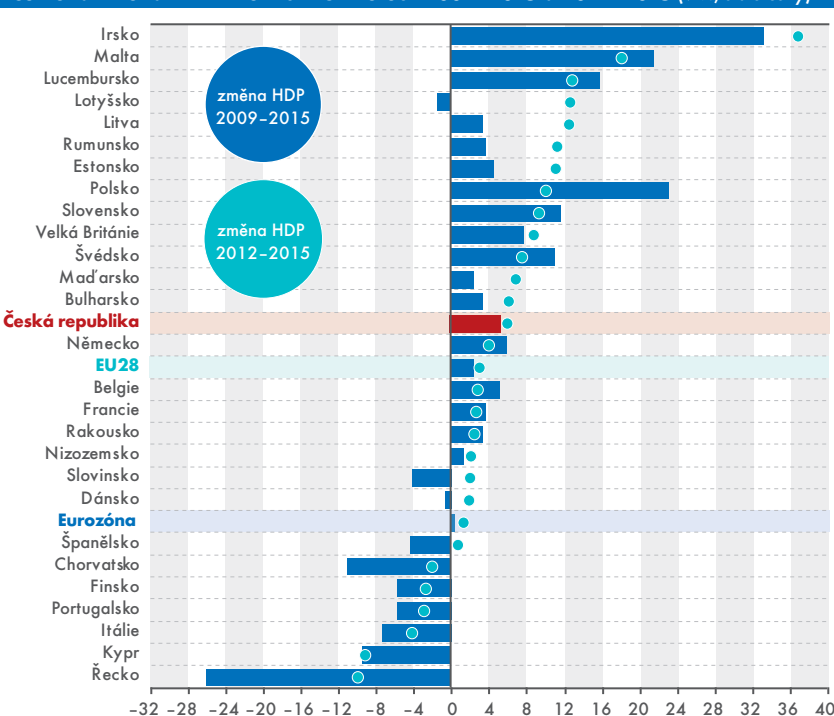
Růst ekonomiky nastartovaný v roce 2014 vloni zrychlil. Hrubý domácí produkt vzrostl meziročně o 4,5 %, nejvíce za posledních osm let. „Kromě České republiky se HDP zvýšil v dalších dvaceti šesti členských zemích Evropské unie,“ upozorňuje Iva Ritschelová, předsedkyně ČSÚ: „Dařilo se hlavně menším až středně velkým ekonomikám. Kromě nás třeba Irsku, Maltě, Lucembursku nebo Švédsku. S poklesem se potýkalo pouze Řecko. Meziroční přírůstek HDP celé Unie dosáhl 2,0 %.“ Silný růst tuzemského hospodářství znamenal i pokračující přibližování ekonomické výkonnosti Česka k průměrné úrovni zemí EU. HDP na obyvatele v paritě kupní síly stoupl na 85 % průměru Unie.

Inflace byla nízká

Přetrvávala důvěra spotřebitelů v ekonomiku. Jejich nákupy v zahraničí narostly v meziročním srovnání o 17,1 %. Celkové výdaje na konečnou spotřebu domácností se zvýšily o 3,1 % a nominálně dosáhly 2,1 bilionu korun. „Souviselo to i se zvyšujícími se průměrnými mzdami a s velmi nízkou mírou nezaměstnanosti. Práci mělo 5,18 miliónu osob, spolu s rokem 2008 nejvíce lidí v historii samostatné České republiky. Hlavním zdrojem růstu ekonomiky ale byly investice. Meziročně stouply o 9,0 %,“ poukazuje Lukáš Kučera, vedoucí oddělení svodných analýz ČSÚ.

Spotřebitelské ceny rostly jen nepatrně. Vloni pouze o 0,3 %, nejméně za posledních 12 let. Hlavní příčinou pokračující deflace byl propad cen ropy. Poklesly na nejnižší úroveň od roku 2004 a promítaly se nejen do cen pohonných hmot, ale postupně i do cen

Celková změna HDP v zemích EU v letech 2009–2015 a 2012–2015 (v %, stálé ceny)



Zdroj: Eurostat

dalších výrobků a služeb. Ceny potravin v tuzemsku meziročně klesly o 1,1 %, poprvé od roku 2009. Mezi lety 2005 a 2015 se spotřebitelské ceny zvýšily o 23,6 %. Ze spotřebního koše v tomto období nejvíce podražily alkoholické nápoje a tabák, a to o 60,9 %. Výrazně stouply také ceny výdajů na zdraví.

Zahraněční migrace klesla

Cizinci v České republice vloni tvořili 4,3 % obyvatel. „Jejich podíl na populaci České republiky se proti roku 2004 navýšil o 2,5 procentního bodu. Přesto setrváváme v desíctce států EU s nejnižším podílem obyvatel s cizím státním občanstvím,“ konstatuje Jiří Kamenický,

analytik ČSÚ. Během loňského roku jsme díky zahraničnímu stěhování získali 16 tisíc obyvatel, meziročně o téměř 6 tisíc méně. Počet samotných přistěhovalých byl od roku 2001 pátý nejnižší. Mezi imigranty dlouhodobě převládají muži, většina přistěhovalých je ve věku od 15 do 34 let. Nejvíce občanů se do České republiky v loňském roce přistěhovalo ze Slovenska a z Ukrajiny. ■

ANALÝZA ČSÚ

Více informací naleznete v publikaci
Tendence makroekonomického vývoje
a kvality života v České republice v roce
2015 na <http://bit.ly/2aODHt5>.

pá	1	Míry zaměstnanosti, nezaměstnanosti a ekonomické aktivity (květen 2016)
so	2	Čtvrtletní sektorové účty (1. čtvrtletí 2016)
ne	3	Šetření průměrných cen vybraných výrobků – pohonné hmoty a topné oleje (26. kalendářní týden 2016)
po	4	
út	5	
st	6	Odhady sklizní (červen 2016)
čt	7	Deficit a dluh vládních institucí (1. čtvrtletí 2016)
pá	8	
so	9	Zahraniční obchod (květen 2016)
ne	10	
po	11	Maloobchod (květen 2016)
út	12	Stavebnictví (květen 2016)
st	13	Průmysl (květen 2016)
čt	14	
pá	15	Indexy spotřebitelských cen – inflace (červen 2016)
so	16	
ne	17	Šetření průměrných cen vybraných výrobků – potravinářské výrobky (červenec 2016)
po	18	Šetření průměrných cen vybraných výrobků – pohonné hmoty a topné oleje (28. kalendářní týden 2016)
út	19	
st	20	
čt	21	Indexy cen výrobců (červen 2016)
pá	22	Indexy cen vývozu a dovozu (květen 2016)
so	23	
ne	24	Šetření průměrných cen vybraných výrobků – pohonné hmoty a topné oleje (29. kalendářní týden 2016)
po	25	
út	26	
st	27	Konjunkturální průzkum (červenec 2016)
čt	28	
pá	29	Míry zaměstnanosti, nezaměstnanosti a ekonomické aktivity (červen 2016)
so	30	Šetření průměrných cen vybraných výrobků – pohonné hmoty a topné oleje (30. kalendářní týden 2016)
ne	31	

Demografická ročenka krajů – 2006 až 2015

Ročenka obsahuje vybrané demografické údaje za roky 2006 až 2015, přičemž data jsou přepočtena na území aktuálních krajů.

[elektronická verze](#)

Odhady sklizně – operativní zpráva (k 10. 6. 2016)

Titul předkládá odhady sklizně zemědělských plodin za ČR a jednotlivé kraje ve vybraných ukazatelích a porovnává je s hodnotami z roku 2015.

[elektronická verze](#)

Porážky hospodářských zvířat – květen 2016

Publikace přináší podrobné údaje o porážkách hospodářských zvířat za měsíc a od počátku roku v členění podle druhů a krajů.

[elektronická verze](#)

Vývoj indexů spotřebitelských cen – 2. čtvrtletí 2016

Čtvrtletní analýza předkládá vývoj indexů spotřebitelských cen (životních nákladů) na území ČR podle klasifikace konečné spotřeby COICOP COICOP (Classification of Individual Consumption by Purpose) za domácnosti celkem.

[elektronická verze](#)

Pohyb obyvatelstva v obcích Jihočeského kraje – 2015

Titul obsahuje údaje o vývoji počtu obyvatel v obcích Jihočeského kraje v roce 2015. Obce jsou řazeny abecedně v rámci jednotlivých okresů.

[elektronická verze](#)

Vývoj indexů cen výrobců – 2. čtvrtletí 2016

Čtvrtletní analýza zaznamenává vývoj indexů cen výrobců (průmyslových výrobců, zemědělských výrobců, tržních služeb a ve stavebnictví). Kromě indexů cen stavebních prací jsou publikované údaje definitivní.

[elektronická verze](#)

RYCHLÉ INFORMACE

SRPEN 2016

po	1	Zemědělství (2. čtvrtletí 2016)
út	2	
st	3	Zaměstnanost a nezaměstnanost podle výsledků VŠPS (2. čtvrtletí 2016)
čt	4	Maloobchod (červen 2016)
pá	5	Šetření průměrných cen vybraných výrobků – pohonné hmoty a topné oleje (31. kalendářní týden 2016)
so	6	
ne	7	
po	8	Zahraniční obchod (červen 2016)
út	9	Stavebnictví (červen 2016)
st	10	Průmysl (červen 2016)
čt	11	Služby (2. čtvrtletí 2016)
pá	12	Cestovní ruch (2. čtvrtletí 2016)
so	13	Indexy spotřebitelských cen – inflace (červenec 2016)
ne	14	
po	15	Šetření průměrných cen vybraných výrobků – pohonné hmoty a topné oleje (32. kalendářní týden 2016)
út	16	Odhady sklizni (červenec 2016)
st	17	Šetření průměrných cen vybraných výrobků – potravinářské výrobky (srpen 2016)
čt	18	
pá	19	
so	20	Indexy cen vývozu a dovozu (červen 2016)
ne	21	Předběžný odhad HDP (2. čtvrtletí 2016)
po	22	Indexy cen výrobců (červenec 2016)
út	23	
st	24	Šetření průměrných cen vybraných výrobků – pohonné hmoty a topné oleje (33. kalendářní týden 2016)
čt	25	
pá	26	Konjunkturální průzkum (srpen 2016)
so	27	
ne	28	Šetření průměrných cen vybraných výrobků – pohonné hmoty a topné oleje (34. kalendářní týden 2016)
po	29	
út	30	
st	31	Míry zaměstnanosti, nezaměstnanosti a ekonomické aktivity (červenec 2016)

VYBRANÉ VÝSTUPY ČSÚ

Školy a školská zařízení – za školní rok 2015/2016

V publikaci najdete údaje za předškolní, základní, střední a vyšší odborné vzdělávání, za vysoké školy, základní umělecké školy, dále za zařízení pro výkon ústavní ochranné péče i dětské domovy.

[elektronická a tištěná verze](#)

České stavebnictví v číslech – 2015

Brožura obsahuje informace o počtu stavebních podniků, zaměstnanců a jejich mzdách, o objemu a struktuře stavební výroby atd.

[elektronická a tištěná verze](#)

Indexy cen v lesnictví (surové dříví) – 2. čtvrtletí 2016

Titul předkládá podrobnou čtvrtletní informaci o vývoji indexů cen a vývoji průměrných cen za ČR u sledovaných výřezů surového dříví.

[elektronická verze](#)

Zahraniční obchod ČR podle CZ-CPA – čtvrtletní údaje – 2. čtvrtletí 2016

Publikace přináší údaje o zahraničním obchodě České republiky v členění podle CZ-CPA celkem a v teritoriální struktuře.

[elektronická verze](#)

Základní údaje o honitbách, stavu a lovu zvěře – 2015

Titul obsahuje údaje o mysliveckém hospodaření za rok 2015.

[elektronická verze](#)

Demografická ročenka měst – 2006 až 2015

Ročenka shrnuje vybrané demografické údaje za roky 2006 až 2015. Titul patří mezi publikace, které ČSÚ vydává za jednotlivé územně správní jednotky.

[elektronická verze](#)

Publikace je možné objednat e-mailem na objednavky@czso.cz, tel.: 274 052 733, **nebo zakoupit** v prodejně publikací v Ústředí ČSÚ (Na padesátém 81, Praha 10).

Všechny tituly naleznete na www.czso.cz.



Čísla z první ruky za rok 2015 Praha

Vydavatel: Český statistický úřad

Vienna Yearbook of Population Research 2014

Vydavatel: Austrian Academy of Sciences,
Vienna

Výroční zpráva 2015

Vydavatel: Úřad pro ochranu
hospodářské soutěže



Brožura shrnuje statistická data za rok 2015. Je určena široké veřejnosti, která se zajímá o hlavní město Prahu. Připravil ji kolektiv pracovníků oddělení informačních služeb Krajské správy ČSÚ v hl. m. Praze.

Více na <http://bit.ly/2a7taKB>. ■

Publikace přináší výběr nejzajímavějších odborných příspěvků z demografické konference, která se uskutečnila ve Vídni v listopadu 2013. Všechny publikované články jsou v anglickém jazyce a jsou doplněny obsáhlou použitou literaturou. ■

Zpráva obsahuje výčet významných případů, které řešil Úřad pro ochranu hospodářské soutěže v uplynulém roce. Dočtete se v ní například, že Úřad uložil rekordní pokutu za kartel v oblasti stavebnictví ve výši více než dvou miliard korun. ■

Statistická ročenka za rok 2015

Vydavatel: Dopravní podnik hl. m. Prahy, a. s.

Mały rocznik statystyczny polski 2016

Vydavatel: Główny urząd statystyczny

iN Výroční zpráva 2015

Vydavatel: Skupina ČEZ



I když je titul určen pro vnitřní potřeby zaměstnanců Dopravního podniku hl. m. Prahy, zaujme čtenáře, kteří se zajímají o pražskou dopravu. V publikaci jsou data za období 2011 až 2015. Ročenku si lze vypůjčit v Ústřední statistické knihovně v Praze 10 na Skalce. ■

Již 59. vydání publikace předkládá souhrnný statistický přehled o demografickém a hospodářském vývoji v 16 vojvodstvích našeho severního souseda od referenčního roku 2005 do konce roku 2015. Ročenka obsahuje také mezinárodní srovnání se státy EU28. ■

Zpráva o podnikatelské činnosti společnosti Skupiny ČEZ, výrobce elektřiny, je s ohledem na její aktivity velmi obsáhlá. Přináší informace nejen o jejích aktivitách u nás, ale také v Polsku, Rumunsku, Bulharsku, Turecku a na Slovensku. ■

Všechny tituly si můžete vypůjčit (a některé zakoupit) v Ústřední statistické knihovně a prodejně ČSÚ. Více na library.czso.cz.

Stálé ceny a reálná změna

Vývoj ve stálých cenách, objemový index, vývoj očištěný o cenové změny a reálný růst/pokles. Čtyři termíny, stejný význam. Jde o snahu odfiltrovat ze změny nominální hodnoty ukazatele vliv cenového vývoje a dobrat se odpovědi na otázku, **zda skutečně (reálně) bylo něčeho více nebo méně**. Takové vysvětlení ale asi nestačí. Podívejme se proto na tento statistický nástroj trochu blíže.

Ekonomické ukazatele bývají obvykle zachycovány v korunách, v tisících či milionech. Na řádu ale nezáleží. Jde o **peněžní vyjádření hodnoty**, tedy **vyjádření v určité měně**. To má jednu velkou výhodu: v korunách můžete počítat hrušky a jablka. Pokud je produkce například v kusech (či kilogramech), jde to hůře, leda bychom hovořili o ovoci (1 hruška + 1 jablko = 0,5 kg ovoce). Ale co když potřebujeme sečíst hrušky s traktory (1 hruška + 1 traktor = 4 600,25 kg)? To už moc smyslu nedává. Ale v korunách ano.

Na druhou stranu nevýhodou nominálního ukazatele je jeho problematické porovnání v čase, protože do něj může promlouvat nejen vývoj objemu (například počet kusů hrušek a traktorů), ale i cenový vývoj. Uvedme příklad. Představme si, že naše ekonomika vyrábí pouze traktory. V prvním roce byl vyroben jeden traktor za 100 Kč. Ve druhém byly vyrobeny dva stejné traktory, každý za 150 Kč. Jeden rok tedy byla nominální hodnota produkce 100 Kč (1 ks * 100 Kč), druhý rok 300 Kč (2 ks * 150 Kč).

Jak vzrostla produkce naší ekonomiky? Pokud jde o **nominální růst** (ně-

kdy též označován jako **růst v běžných cenách**), zjistíme, že se ztrojnásobila (300 Kč/100 Kč = 3). Na druhou stranu ale víme, že jsme vyrobili 2 traktory, zatímco rok před tím 1. Fyzicky tedy byla produkce v druhém roce dvojnásobná (2 ks/1 ks = 2). Nominálně vzrostla 3x, ale reálně jsme vyrobili jen 2x více traktorů.

Je patrné, že porovnání nominálních hodnot nevede k odpovědi, o kolik bylo skutečně traktorů vyrobeno více. Důvodem je změna ceny ze 100 Kč na 150 Kč za jeden traktor, tj. ceny vzrostly 1,5x (150/100). Lze si to představit tak, že nominální růst produkce traktorů (ze 100 Kč na 300 Kč) v sobě zahrnuje jak růst počtu vyrobených traktorů (z 1 na 2), tak i růst ceny za jeden traktor (ze 100 Kč na 150 Kč). Jinými slovy, a to je důležité si zapamatovat, **nominální růst (3x) lze rozdělit na reálný růst (2x) a růst cen (1,5x)**, tedy $3 = 2 * 1,5$.

U makroekonomických ukazatelů se většinou upřednostňuje sledování reálného růstu/poklesu. V našem případě to bylo jednoduché. Stačilo porovnat počet vyrobených traktorů. V praxi to ale tak snadné nebývá. Ukazatele obvykle zahrnují více různých položek, které nelze počítat jinak než v korunách (například hrušky a traktory). Také je výrazně jednodušší získat od podniků informace o celkové produkci (v korunách), než se ptát kolik čeho vyrobili a za jakou cenu. Ukažme si na našem zjednodušeném příkladu dva způsoby, jak je možné **reálný růst** v praxi odhadnout.

Jednou možností je předstírat, že se ceny nezměnily, a vypočítat hypotetickou produkci se stejnými (stálými) cenami v obou letech. Pokud by například traktor stál i v druhém roce stejně jako v prvním (100 Kč), pak by byla produkce v tomto roce 200 Kč (2 ks za 100 Kč), nikoliv 300 Kč. Tím, že máme v obou letech produkci oceněnou stejnými cenami, můžeme ji porovnat a zjistíme, že produkce traktorů **ve stálých cenách** byla dvojnásobná (200 Kč/100 Kč = 2, tj. reálný růst). Díky znalosti počtu vyrobených traktorů jsme toto už samozřejmě věděli, ale kdybychom k traktorům přidali i hrušky, už si s porovnáním kusů nevystačíme a tato metoda přecenění do stálých cen nám pomůže.

Jiná cesta k odhadu reálného růstu už byla v podstatě zmíněna výše: nominální růst (3x) je možné rozdělit na reálný růst a růst cen (1,5x). Pokud tedy **z nominálního růstu odstraníme cenový vliv**, získáme růst ve stálých cenách: $3/1,5 = 2$. Výsledek je stejný a stačilo méně informací (nepotřebovali jsme ani počet traktorů, ani jejich ceny).

Způsobů výpočtu reálného růstu ukazatelů je samozřejmě více, ale stále se točí kolem toho, co jsme si zde řekli. Uživatel ani tento způsob znát nemusí, hlavně aby chápal rozdíl mezi reálným a nominálním růstem. Zemědělec také nemusí chápat převodovku traktoru, aby vyoral brázdu, ale důležité je, aby k tomu nepoužíval parní válec...

Tereza Košťáková,
vedoucí oddělení čtvrtletních odhadů



Statistika&My

Měsíčník Českého statistického úřadu 07-08/2016
Ročník 6, vychází 10x ročně
Adresa redakce: Český statistický úřad,
Na padesátém 81, 100 82 Praha 10
telefon: 274 054 248, e-mail: redakce@czso.cz

Jakékoli užití části nebo celku zde publikovaných informací je možné pouze za předpokladu uvedení zdroje (časopis ČSÚ Statistika&My).

Redakce: Michal Novotný (šéfredaktor),
Alena Géblová (vedoucí redaktorka),
Petra Báčová, Jan Ernest, Dalibor Holý,
Eva Kačerová, Tomáš Mládek, Marek Rojíček
Redakční rada: Ing. Josef Vlášek (předseda),
Ing. Michal Novotný (místopředseda),
Ing. Eva Bartoňová,
doc. JUDr. PhDr. David Elischer, Ph.D.,
Mgr. et Mgr. Alena Géblová,
RNDr. Michaela Kleňhová, Ing. Petra Kuncová,
prof. Ing. Iva Ritschelová, CSc., FEEng.,
Ing. Marek Rojíček, Ph.D.,
Egor Sidorov, Ph.D.,

Bc. Jana Slavníková,
Mgr. Irena Stupňánková,
Ing. Pavla Trendová
Grafická úprava: Veronika Wölfelová
Infografika: Veronika Wölfelová
Jazyková korektura: Jana Šíková
Fotografie: archiv ČSÚ, Martin Frouz,
shutterstock.com, Archiv KPR
Tisk: Jiří Bartoš – SLON, spol. s r. o.
Vydavatel: Český statistický úřad
www.statistikaamy.cz
ISSN 1804-7149
ev. č. MK ČR E 19925

**SLEDUJTE NÁS
NA TWITTERU!**

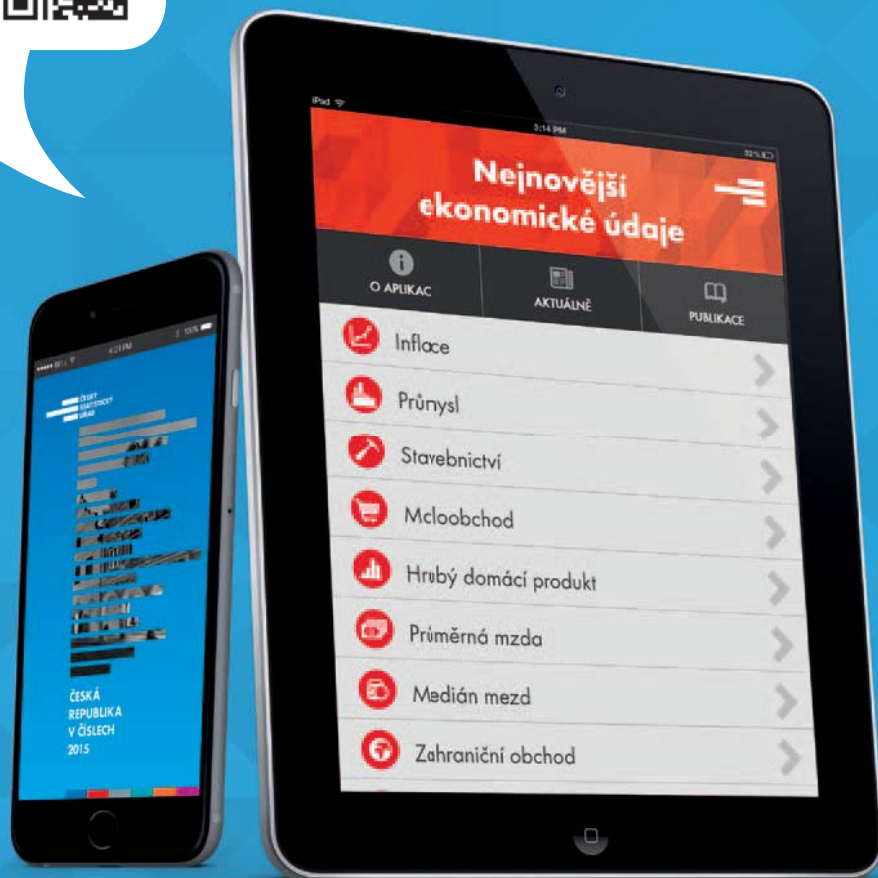


TWITTER ÚČET ČSÚ

AKTUALITY ČESKÉHO STATISTICKÉHO ÚŘADU A INFORMACE
O VÝZNAMNÝCH UDÁLOSTECH ZE SVĚTA STATISTIKY



@statistickyurad



APLIKACE CZstat

CHCETE MÍT INFORMACE O ČESKÉ REPUBLICCE STÁLE PO RUCE?
STÁHNĚTE SI APLIKACI CZSTAT PRO IOS NEBO ANDROID



apple.co/1PsE9ww



bit.ly/1PsDPhc