

4. Životní prostředí

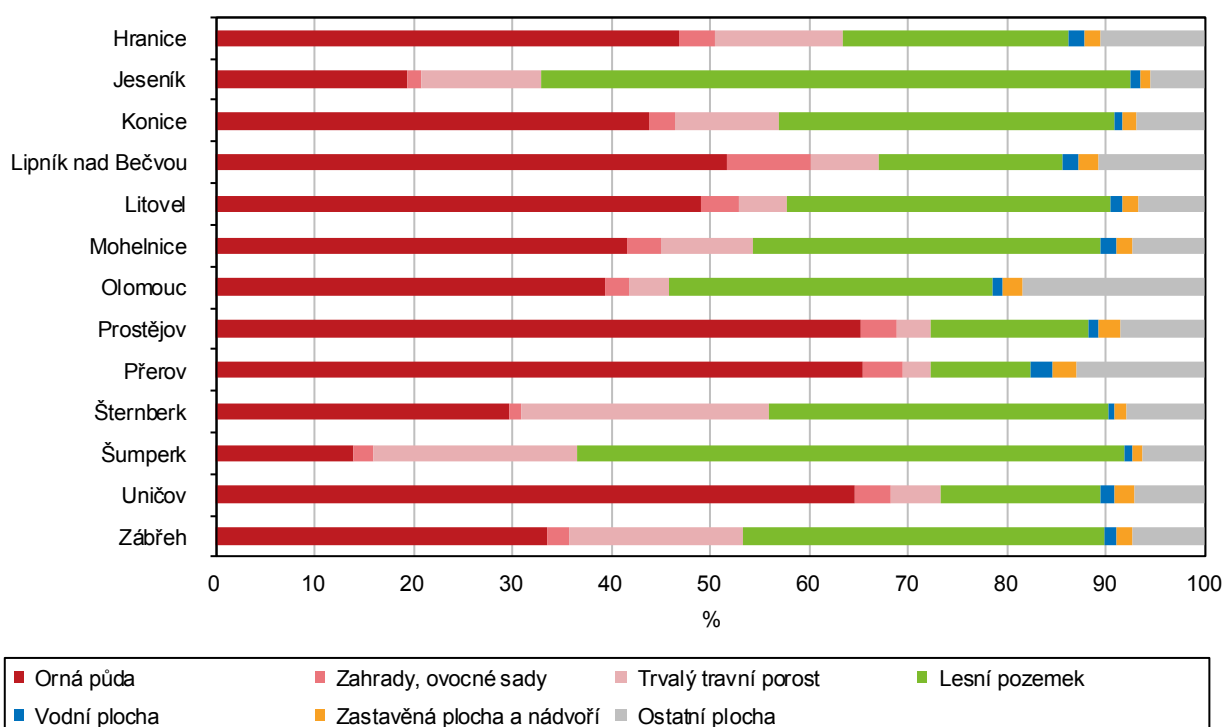
Půdní fond

Stupeň zornění v kraji, tj. podíl orné půdy ze zemědělské, dosáhl 73,8 % a byl mezi kraji 4. nejvyšší.

Olomoucký kraj je s rozlohou 5 271,6 km² osmým největším krajem. Z celkové rozlohy ČR zaujímá 6,7 %. Půdní fond Olomouckého kraje je hodně různorodý, na jihu převažují zemědělsky využívané pozemky s vysokým podílem orné půdy a na hornatějším severu zase lesní porosty. Celkově na konci roku 2017 měl kraj více zemědělské půdy (52,6 %), i když meziročně stále klesá její rozloha, a to především rozloha orné půdy. Rozloha nezemědělské půdy zaznamenává každoroční nárůst a rozšiřují se hlavně lesní pozemky.

Graf 4.1 Struktura půdy ve správních obvodech ORP Olomouckého kraje k 31. 12. 2017

Pramen: ČÚZK



Orná půda zaujímá 38,9 % z výměry kraje, lesní pozemky 35,3 %.

Nejvyšší podíl orné půdy na celkové výměře mají správní obvody obcí s rozšířenou působností Přerov a Prostějov (65,4 % resp. 65,2 %) a nejnižší má SO ORP Šumperk (13,9 %). Lesní pozemky dosahují nejvyššího podílu ve SO ORP Jeseník (59,7 %) a nejmenší ve SO ORP Přerov (10,2 %).

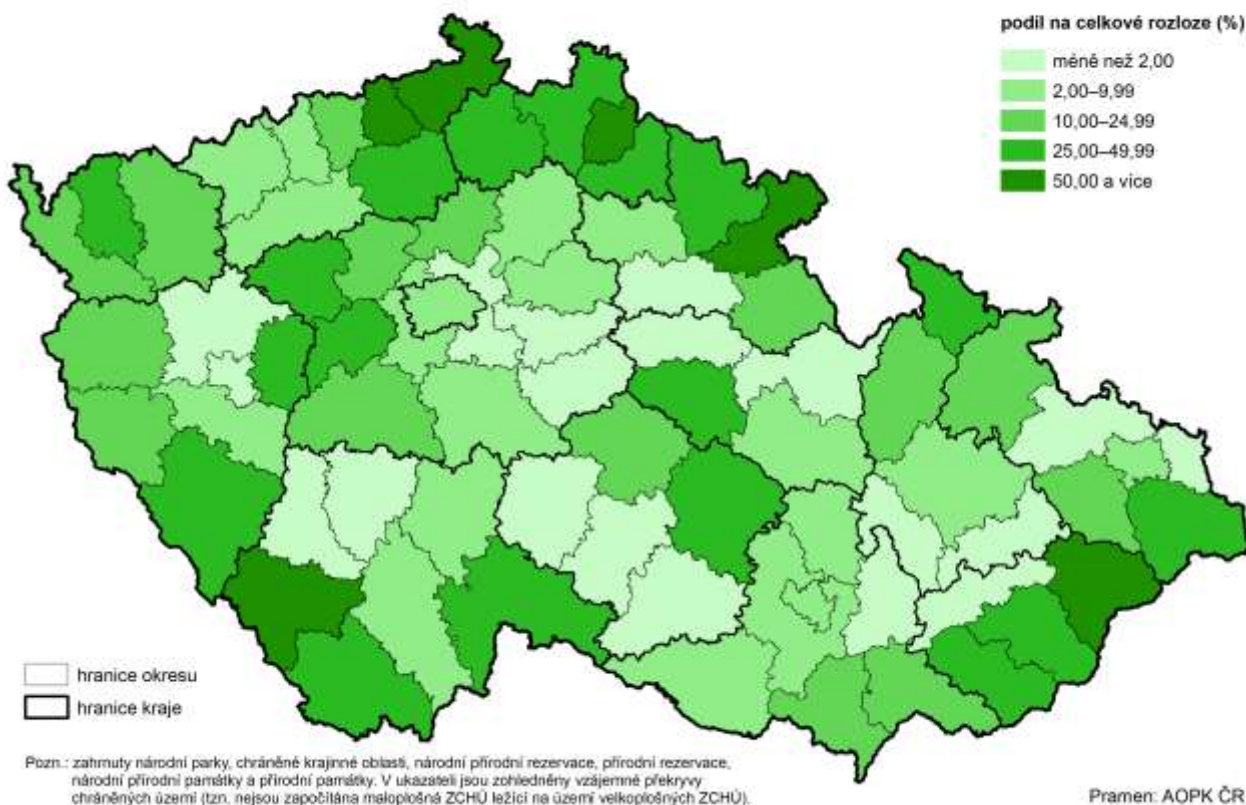
Chráněná území

Okres Prostějov má minimální podíl chráněných území na celkové rozloze (0,7 %).

Na území Olomouckého kraje se nachází 2 chráněné krajinné oblasti – Jeseníky a Litovelské Pomoraví s celkovou rozlohou 55 781 ha. Dále bylo vymezeno 165 maloplošných chráněných území na rozloze 7 538 ha, zahrnující 13 národních přírodních památek, 11 národních přírodních rezervací, 94 přírodních památek a 47 přírodních rezervací. Zvláště chráněná území k 31. 12. 2017 zaujímala 11,2 % z celkové rozlohy kraje. V okrese Jeseník tvořila více než třetinu území (34,5 %) a v okrese Šumperk pětinu rozlohy (20,5 %). K ochraně přírodních stanovišť, volně žijících živočichů a planě rostoucích rostlin bylo na území kraje v rámci soustavy Natura 2000 vyhlášeno 72 evropsky významných lokalit a 4 ptačí oblasti (podle evidence Agentury ochrany přírody a krajiny ČR).



Zvláště chráněná území v okresech k 31. 12. 2017



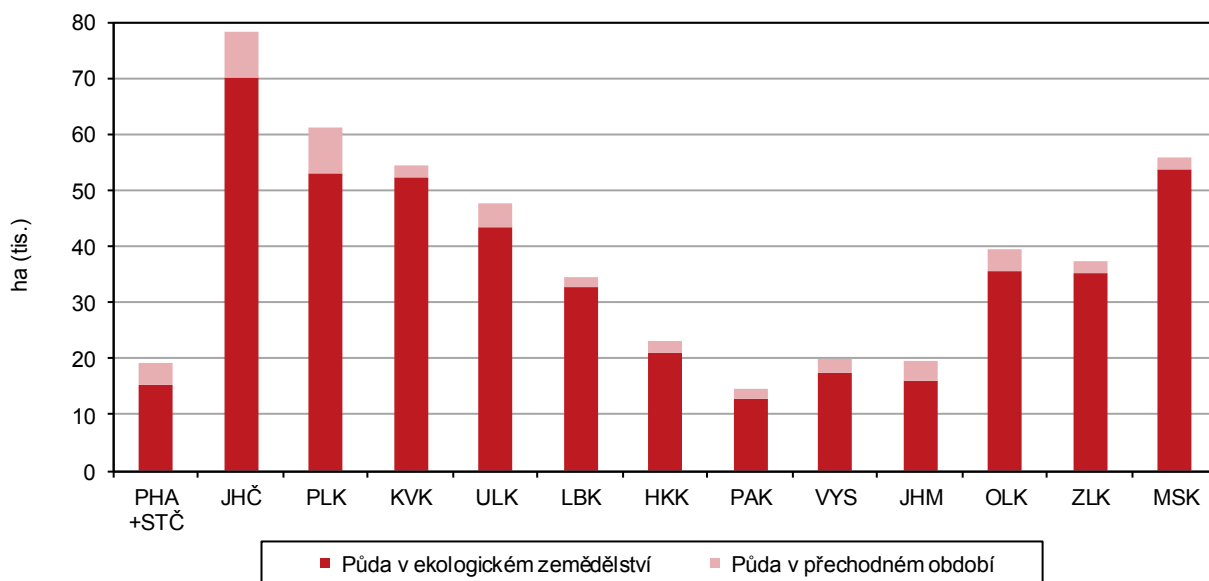
Ekologické zemědělství

V kraji hospodaří 280 ekologických zemědělců.

Intenzivní zemědělská výroba je i v kraji nahrazována ekologickým zemědělstvím bez používání umělých hnojiv, chemických přípravků, postřiků, hormonů, umělých látek a genetických modifikací.

Graf 4.2 Výměra půdy v ekologickém zemědělství podle krajů k 31. 12. 2017

Pramen: Ministerstvo zemědělství



V Olomouckém kraji na konci roku 2017 bylo takto obhospodařováno 35 506 ha půdy a dalších 4 010 ha půdy bylo evidováno v přechodném období. V registru ekologických podnikatelů, který vede Ministerstvo zemědělství, bylo uvedeno celkem 326 firem a podnikatelů z kraje, kteří se zabývají ekologickým zemědělstvím nebo patří mezi výrobce a distributory biopotravin. Nejvíce jsou zastoupeni na Šumpersku a Jesenicku a také na Olomoucku.

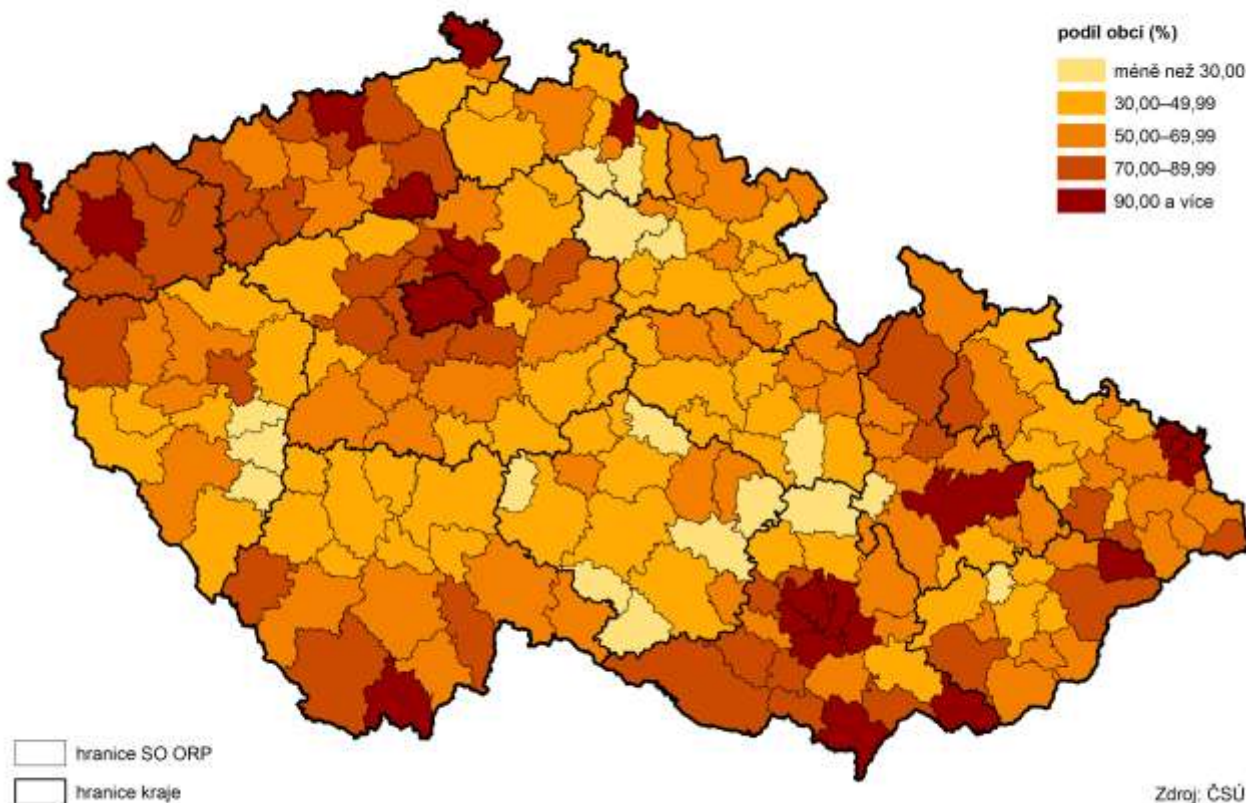
Vodovody a kanalizace

Vodou z vodovodů bylo v roce 2017 zásobováno 93,3 % obyvatel kraje.

V roce 2017 bylo zásobováno pitnou vodou z veřejných vodovodů 590,6 tis. obyvatel kraje. Délka vodovodní sítě dosáhla 4,7 tis. km s 132,4 tis. vodovodních přípojek. V celkem 162 úpravárnách vod bylo vyrobeno 28,8 mil. m³ vody většinou z podzemních vod (90,8 %). Domácnostem bylo fakturováno 18,0 mil. m³ pitné vody. Specifické množství vody fakturované domácnostem po přepočtu na 1 obyvatele v roce 2017 činilo 83,5 l na den. Meziročně se spotřeba zvýšila o 2,2 l a v mezikrajském srovnání se jednalo o čtvrtou nejnižší hodnotu.

Cena pitné vody vypočtena jako podíl celkových tržeb za vodné k celkovému objemu vody fakturované (domácnosti, průmysl a ostatní odběratelé) činila v kraji 32,50 Kč/m³ bez DPH. Cena vody v kraji se opět zvýšila, přesto byla dokonce nejnižší ve srovnání s cenou v ostatních krajích.

Obce napojené na veřejnou kanalizaci s čistírnou odpadních vod ve správních obvodech obcí s rozšířenou působností v roce 2016



Podíl obyvatel kraje bydlících v domech napojených na veřejnou kanalizaci činil 84,0 %.

V roce 2017 mělo trvalé bydliště v domech napojených na kanalizaci 532,0 tis. obyvatel Olomouckého kraje. Ve většině případů se jednalo o napojení na kanalizaci s čističkou odpadních vod (97,0 %). Délka kanalizační sítě činila 3,1 tis. km se 110,0 tis. kanalizačních přípojek. Do kanalizace bylo v roce 2017 vypuštěno



33,0 mil. m³ odpadních vod. Podíl čištěných odpadních vod z vod vypouštěných do kanalizace dosáhl 95,6 %. Celkem 169 čistíren v kraji vyčistilo 52,5 mil. m³ vod.

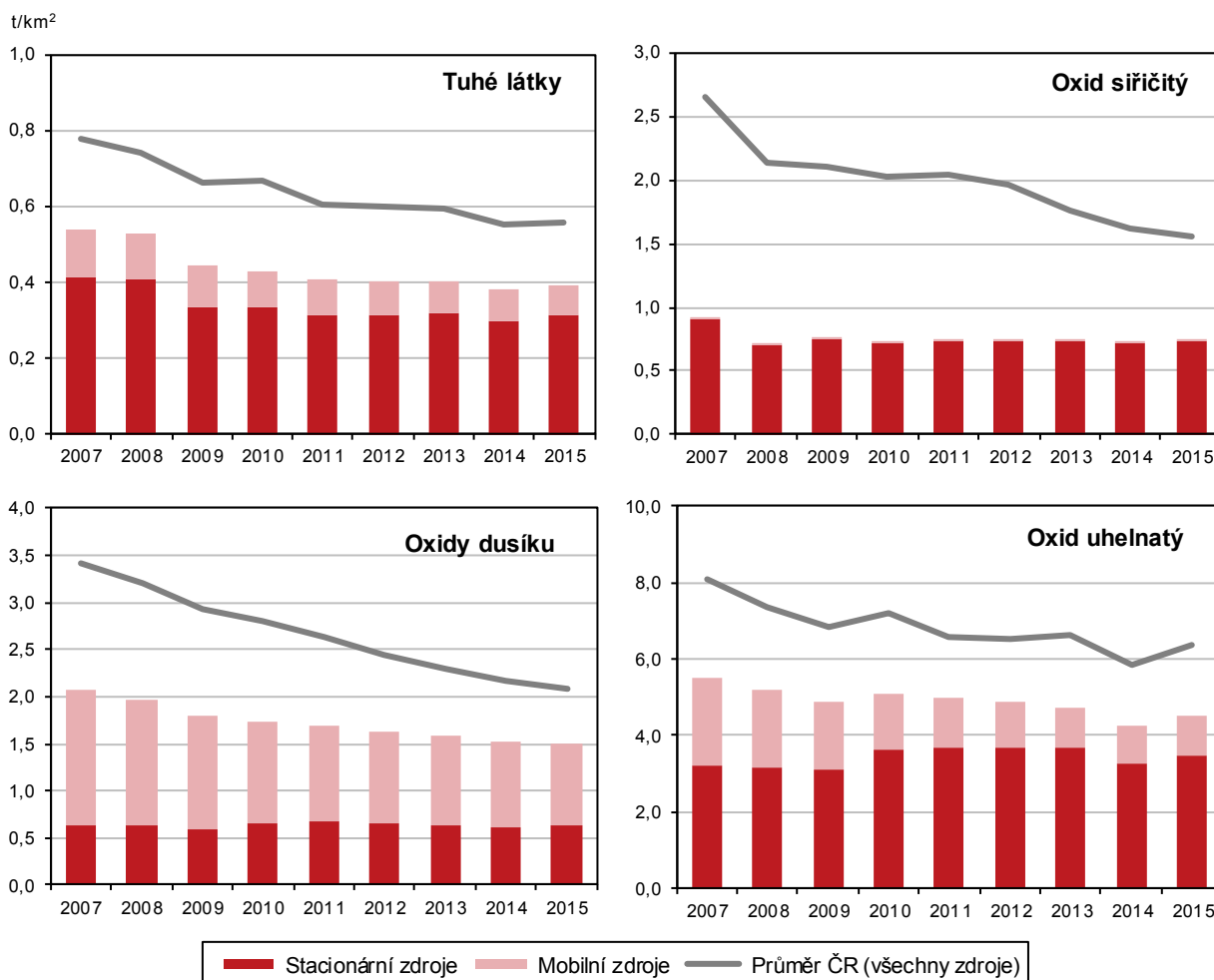
Cena stočného vypočtená jako podíl celkových tržeb za stočné k objemu vypouštěných odpadních vod do kanalizace (včetně zpoplatněných srážkových vod) dosáhla v kraji hodnoty 31,30 Kč/m³ bez DPH. I cena stočného zaznamenala meziroční nárůst, ale byla pod hodnotou republikového průměru (32,80 Kč/m³).

Emise

Množství znečišťujících látek vypouštěných do ovzduší a jejich zdroje eviduje Registr emisí a zdrojů znečišťování ovzduší (REZZO). Jsou sledovány základní znečišťující látky - oxid uhelnatý (CO), oxidy dusíku (NO_x), oxid siřičitý (SO₂) a tuhé látky v ovzduší. V dlouhodobém pohledu docházelo ke každoročnímu snižování emisí, jak v celé ČR, tak v Olomouckém kraji. Zjištěné emise v roce 2015 u zdrojů z Olomouckého kraje představovaly určitou stagnaci či mírné zvýšení oproti klesající tendenci minulých let.

Graf 4.4 Měrné emise základních znečišťujících látek podle zdroje znečištění v Olomouckém kraji

Pramen: ČHMÚ



Měrné emise znečišťujících látek jsou v kraji nižší než republikový průměr.

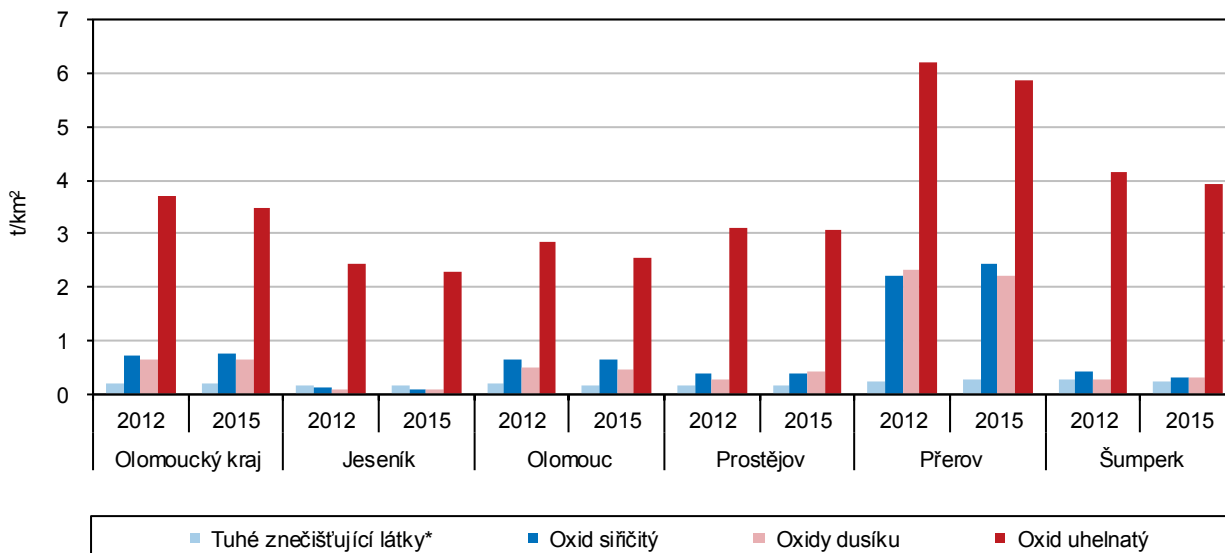
V roce 2015 stacionární i mobilní zdroje znečišťování z kraje vyprodukovaly 2,1 tis. tun tuhých znečišťujících látek, což po přepočtu na km² území kraje představovalo čtvrtou nejnižší hodnotu mezi kraji (0,39 t/km²). Emise SO₂ dosáhly objemu 3,9 tis. tun a po přepočtu byly šesté nejnižší (0,74 t/km²). Stejnou příčku obsadila i hodnota

měrných emisí CO (4,52 t/km²) s produkcí 23,8 tis. tun a o příčku níž byla hodnota měrných emisí NO_x (1,51 t/km²) s produkcí necelých 8,0 tis. tun.

Vyšší měrné emise sledovaných látek ze stacionárních zdrojů znečišťování vykazoval především okres Přerov.

Graf 4.3 Měrné emise základních znečišťujících látek podle zdroje znečištění v Olomouckém kraji

Pramen: ČHMÚ



* nezahrnují emise TZL, NH₃ a VOC ze stavebních činností, chovů hosp. zvířat, aplikace min. hnojiv a nesledovaných zdrojů použití rozpouštědel

Odpady

Od sledovaného roku 2002 byla produkce odpadu v podnicích se sídlem v kraji nejvyšší v roce 2015.

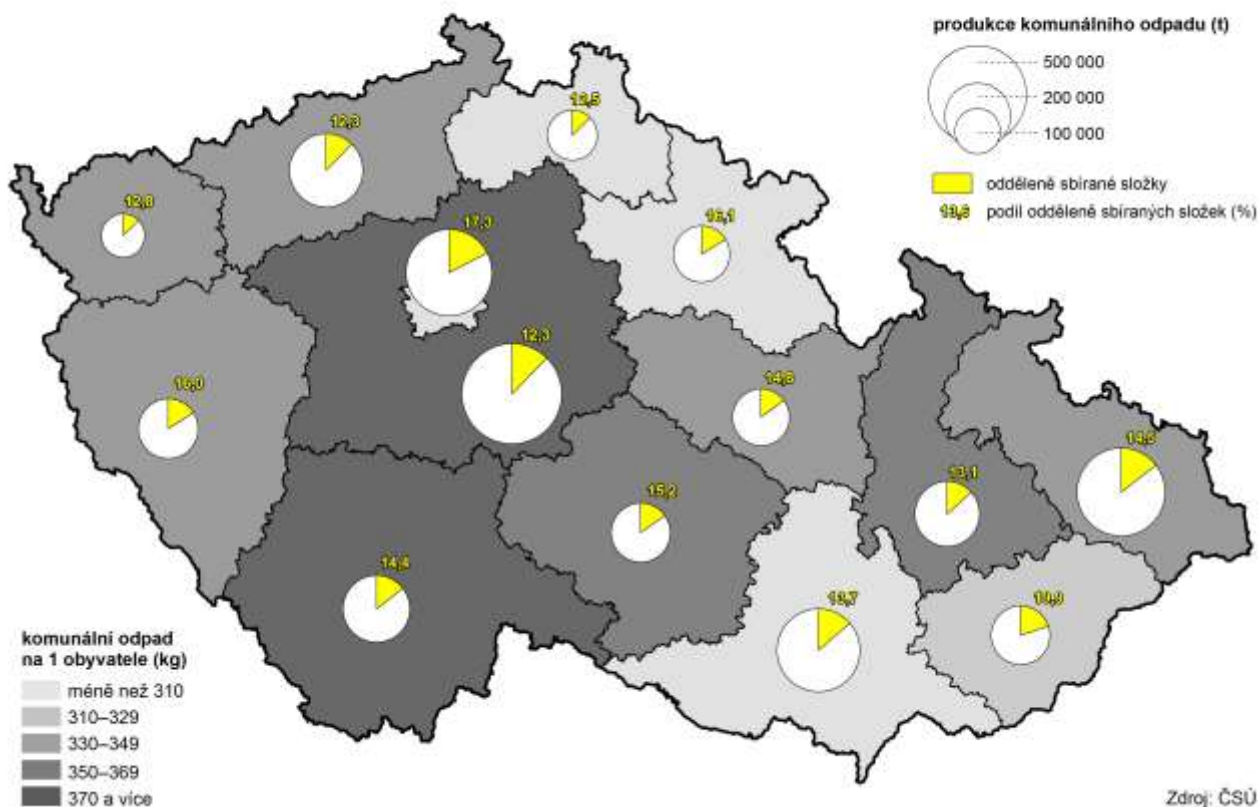
Produkce podnikového odpadu dosáhla v roce 2016 v podnicích se sídlem v Olomouckém kraji hodnoty 599,5 tis. tun. Oproti předchozímu roku to byl pokles o téměř 40 %. Nutno však dodat, že produkce podnikového odpadu v roce 2015 byla opravdu mimořádně vysoká (990,4 tis. tun). Pokles byl způsoben především razantním snížením odpadu ze stavebních činností (o 58,4 % méně), který i tak tvořil 41,8 % podnikového odpadu. K poklesu došlo i u odpadu z průmyslových podniků (o 27,6 % méně), který zaujímal 31,8 % z celkového množství podnikového odpadu. Jako nebezpečný odpad bylo vyhodnoceno 24,5 tis. tun podnikového odpadu.

Po přepočtu na jednoho obyvatele kraje bylo vyprodukováno 945 kg podnikového odpadu, což byla třetí nejnižší hodnota po Karlovarském a Královéhradeckém kraji. V průměru v roce 2016 vzniklo na 1 obyvatele České republiky 2 063,5 kg podnikového odpadu.

Každoročně se zvyšuje množství komunálního odpadu v kraji.

Obyvatelé kraje vyprodukovali v roce 2016 celkem 222,1 tis. tun komunálního odpadu. Ve srovnání s předchozím rokem to bylo o 5,8 % více. Většina byla získána při běžném svozu odpadu (58,0 %). Meziročně se zvyšuje množství odděleně sbíraných složek odpadu. Podíl takto odděleně sbíraných složek dosáhl 13,1 % v kraji, v průměru 1 obyvatele kraje vytřídil 46 kg odpadu. Bylo to méně než zjištěný republikový průměr (49,1 kg/obyv.). Celkově na 1 obyvatele kraje v roce 2016 připadalo 350 kg komunálního odpadu, což byla čtvrtá nejvyšší hodnota v mezikrajském srovnání. Průměr na 1 obyvatele České republiky činil 339 kg.



Komunální odpad v krajích v roce 2016**Výdaje na ochranu životního prostředí**

V dlouhodobém pohledu se investice na ochranu životního prostředí provedené na území kraje po přepočtu na 1 obyvatele pohybují pod republikovým průměrem, výjimkou byl rok 2015.

Na území Olomouckého kraje bylo podle aktuálních dat investováno v roce 2016 celkem 805 mil. Kč na ochranu životního prostředí. Podíl z celkové investované částky v České republice činil 3,2 %. Oproti předchozímu roku byly investice na ochranu životního prostředí realizované na území kraje pouze třetinové (pokles o 67,3 %). Hodnota pořizovaných investic na 1 obyvatele dosáhla částky 1 270 Kč, jednalo se o čtvrtou nejnižší hodnotu v mezikrajském srovnání.

Pokud se týká investorů z Olomouckého kraje, ti vynaložili do ochrany životního prostředí v roce 2016 celkem 3 407,0 mil. Kč. Z této částky představovaly výdaje na pořízení dlouhodobého hmotného majetku na ochranu životního prostředí částku 753,5 mil. Kč a dalších 2 653,5 mil. Kč tvořily neinvestiční náklady na ochranu životního prostředí, které zahrnovaly mzdové náklady, platby nájemného, energie a ostatní materiál a platby za služby. Hlavním účelem těchto nákladů byla prevence, snížení, úprava nebo eliminace znečišťujících látek a znečištění nebo jakákoliv další degradace životního prostředí a byly výsledkem provozních aktivit podniku.

Objem investic na ochranu životního prostředí v roce 2016 také meziročně poklesl na jednu třetinu nákladů z roku 2015 (pokles o 67,4 %). Nejvíce prostředků bylo podobně jako v předchozích letech vynaloženo na nakládání s odpadními vodami (58,5 %). Do nakládání s odpady bylo vloženo 18,6 % z uvedené částky a do ochrany ovzduší a klimatu to bylo 9,1 %.

Neinvestiční náklady se v posledních letech pohybují v hodnotách přes 2,5 mld. Kč ročně. Jejich největší část byla určena na nakládání s odpady (46,3 % v roce 2016)

a na nakládání s odpadními vodami (42,7 % z celkové částky neinvestičních výdajů na ochranu životního prostředí v roce 2016).

Pořízené investice na ochranu životního prostředí podle místa investice v krajích v letech 2012 až 2016

