

ANALÝZA

18. 11. 2014

Vývoj indexů cen v zahraničním obchodě ve 3. čtvrtletí 2014

Ceny vývozu ve 3. čtvrtletí 2014 proti 2. čtvrtletí 2014 vzrostly o 0,6 %, ceny dovozu o 0,7 %, směnné relace dosáhly hodnoty 99,9 %. Meziročně se ceny vývozu ve 3. čtvrtletí zvýšily o 4,7 %, ceny dovozu o 2,8 % a směnné relace dosáhly hodnoty 101,8 %.

Mezičtvrtletní hodnocení:

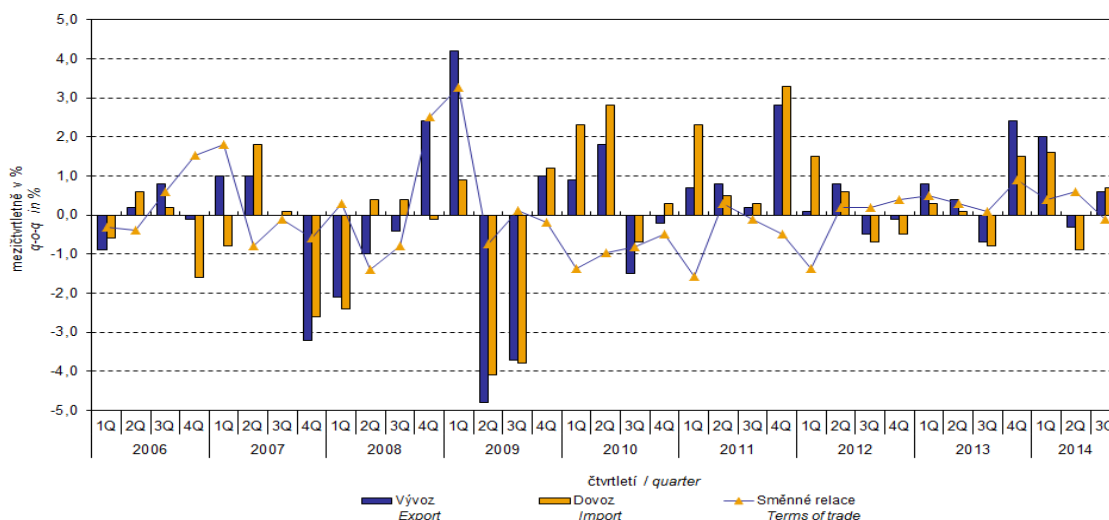
Ceny vývozu se ve 3. čtvrtletí 2014 proti 2. čtvrtletí 2014 zvýšily o 0,6 % (ve 2. čtvrtletí 2014 pokles o 0,3 %). Z významnějších skupin nejvíce rostly ceny chemikálií o 1,6 %, strojů a dopravních prostředků o 0,6 %, ceny průmyslového spotřebního zboží a polotovarů shodně o 0,5 %. Ceny potravin klesly o 1,5 % a ceny minerálních paliv o 0,6 %.

Ceny dovozu se ve 3. čtvrtletí 2014 proti 2. čtvrtletí 2014 zvýšily o 0,7 % (ve 2. čtvrtletí 2014 pokles o 0,9 %). Nejvíce rostly ceny průmyslového spotřebního zboží o 1,7 %, strojů a dopravních prostředků o 1,4 % a ceny polotovarů o 1,3 %. Ceny ostatních surovin klesly o 4,0 % a ceny minerálních paliv o 2,4 %.

Směnné relace ve 3. čtvrtletí 2014 proti 2. čtvrtletí 2014 dosáhly hodnoty 99,9 % (ve 2. čtvrtletí 2014 hodnota 100,6 %). Negativních hodnot dosáhlo zejména průmyslové spotřební zboží (98,8 %), polotovary a stroje a dopravní prostředky shodně (99,2 %). Nejvyšší pozitivní hodnoty směnných relací zaznamenaly ostatní suroviny (105,3 %) a minerální paliva (101,8 %).

Graf č. 1
Graph No. 1

Vývoj cen v zahraničním obchodě mezičtvrtletně
Price trends in external trade q-o-q



Oddělení informačních služeb – ústředí

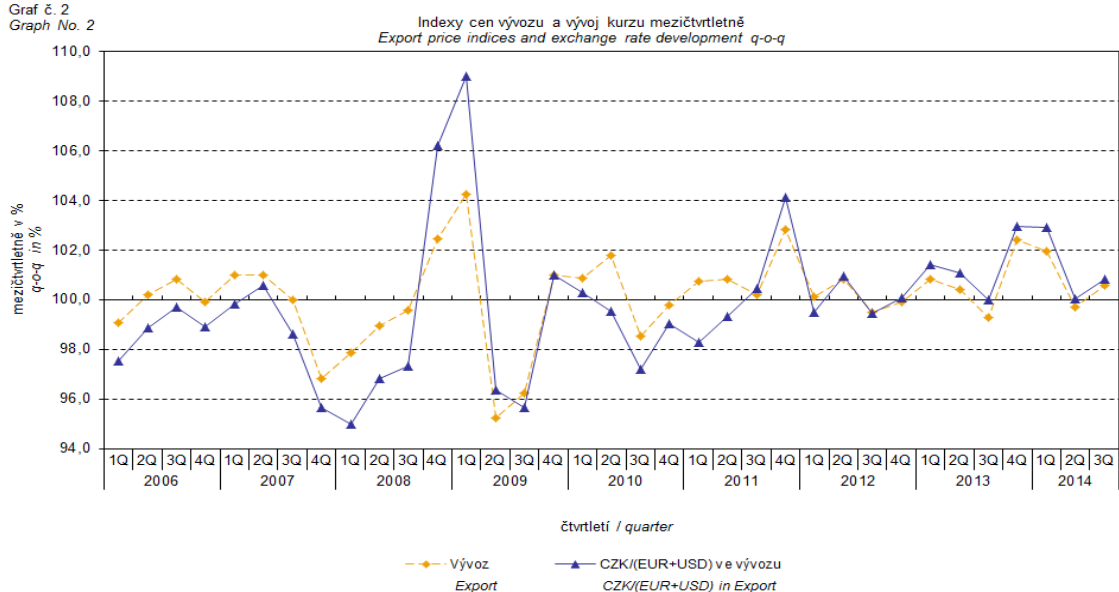
Informace o inflaci, HDP, obyvatelstvu, průměrných mzdách a mnohé další najdete na stránkách

Českého statistického úřadu: www.czso.cz | tel.: 274 052 304, 274 052 425, e-mail: infoservis@czso.cz

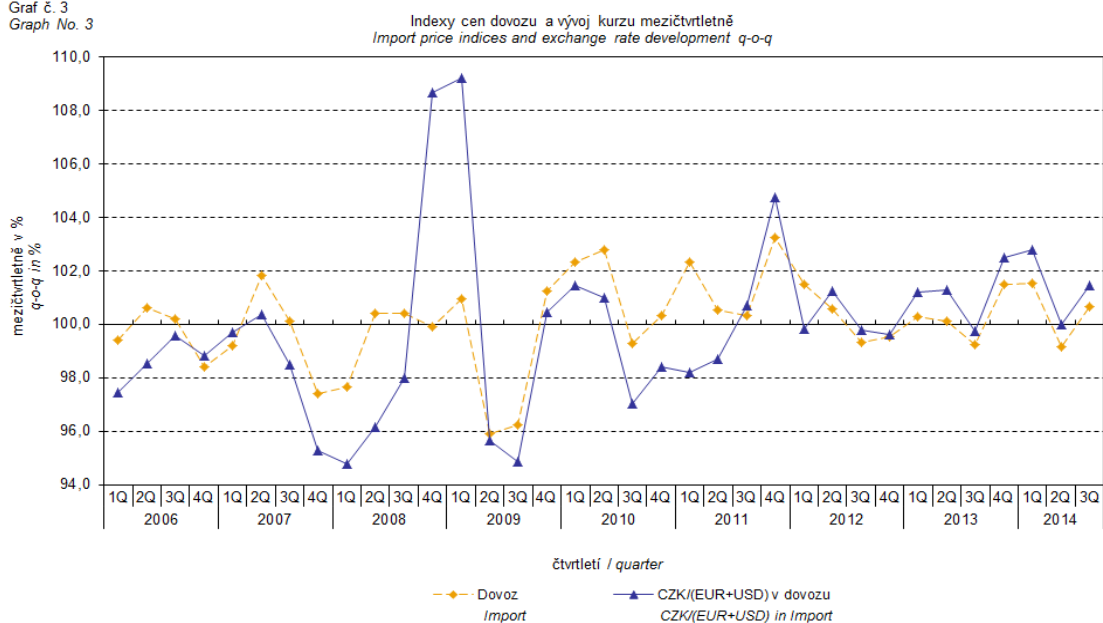
ANALÝZA

Vývoj cen zahraničního obchodu významně ovlivňoval rovněž kurz koruny k hlavním zahraničním měnám. Do mezičtvrtletního indexu kurzu byly zahrnuty dvě nejvýznamnější měny z hlediska českého zahraničního obchodu, tedy EUR a USD. Mezičtvrtletní indexy kurzů CZK k těmto měnám byly váženy váhou, která těmto zahraničním měnám přísluší v indexu vývozních cen, resp. dovozních cen.

Graf č. 2
Graph No. 2



Graf č. 3
Graph No. 3



Oddělení informačních služeb – ústředí

Informace o inflaci, HDP, obyvatelstvu, průměrných mzdách a mnohé další najdete na stránkách

Českého statistického úřadu: www.czso.cz | tel.: 274 052 304, 274 052 425, e-mail: infoservis@czso.cz

ANALÝZA

Z výše uvedených grafů číslo 2 a 3 je patrné, že v případě vývozu i dovozu jsou ceny zahraničního obchodu vázány na kurzové vlivy. Kontrakty se zahraničními subjekty jsou zpravidla uzavírány na delší časové období a čím je období kontraktu delší, tím je vazba na kurzy silnější.

Meziroční hodnocení:

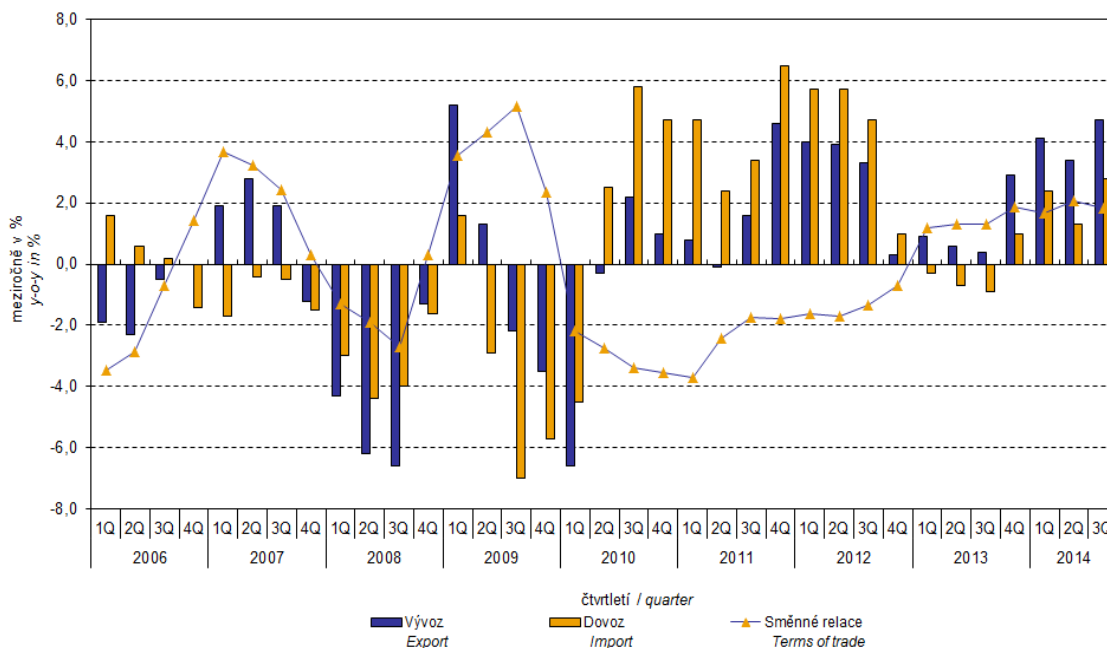
Vývozní ceny se ve **3. čtvrtletí 2014** zvýšily o 4,7 % (ve 2. čtvrtletí 2014 o 3,4 %). Ceny ostatních surovin rostly o 8,7 %, polotovarů o 6,4 %, průmyslového spotřebního zboží o 5,2 % a ceny strojů a dopravních prostředků o 4,8 %. Naopak ceny minerálních paliv klesly o 5,8 %.

Dovozní ceny ve **3. čtvrtletí 2014** rostly o 2,8 % (ve 2. čtvrtletí 2014 o 1,3 %). Nejvíce se zvýšily ceny strojů a dopravních prostředků o 4,7 %, polotovarů o 4,5 % a ceny potravin o 3,7 %. Klesaly ceny živočišných a rostlinných tuků o 8,5 %, ostatních surovin o 5,0 % a ceny minerálních paliv o 4,1 %.

Směnné relace se meziročně ve **3. čtvrtletí 2014** snížily na hodnotu 101,8 % (ve 2. čtvrtletí 2014 hodnota 102,1 %), nicméně sedmé čtvrtletí zůstaly v pozitivních hodnotách – viz graf číslo 4. Významnější pozitivní hodnoty byly zaznamenány u ostatních surovin (114,4 %), chemikálií (102,2 %) a strojů a dopravních prostředků (100,1 %). Nejnižší negativní hodnoty směnných relací dosáhly potravin (97,8 %) a minerální paliva (98,2 %).

Graf č. 4
Graph No. 4

Vývoj cen v zahraničním obchodě meziročně
Price trends in external trade y-o-y



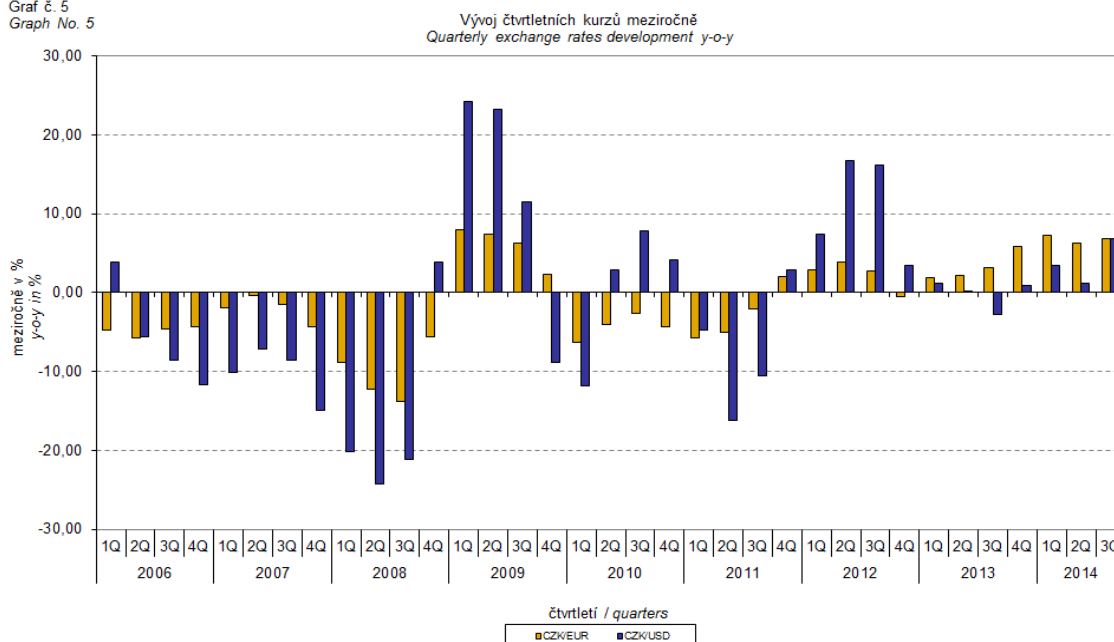
Oddělení informačních služeb – ústředí

Informace o inflaci, HDP, obyvatelstvu, průměrných mzdách a mnohé další najdete na stránkách

Českého statistického úřadu: www.czso.cz | tel.: 274 052 304, 274 052 425, e-mail: infoservis@czso.cz

ANALÝZA

Graf č. 5
Graph No. 5



Meziroční kurzově očištěné indexy cen zahraničního obchodu

ČSÚ počítá také meziroční indexy cen zahraničního obchodu očištěné o kurzové vlivy. Postupuje se tak, že ceny v cizích měnách vykázané za aktuální měsíc jsou **přepočteny** na české koruny **kurzem** stejného měsíce **minulého roku**. Spolu s cenami vykazovanými v CZK vstupují do výpočtu váženého průměru. Tento kurzově očištěný bazický cenový index je vztažen k neočištěnému bazickému cenovému indexu stejného měsíce minulého roku, tím je spočten meziroční očištěný cenový index. **Rozdíly mezi očištěnými a neočištěnými cenovými indexy mohou být značné**, dobře viditelné jsou z grafu číslo 6 a 7, například v listopadu a prosinci 2013.

Použitá metoda z řady praktických důvodů neumožňuje 100% kurzové očištění, protože všechny realizace v cizích měnách nejsou v cizích měnách vykazovány; tento podíl činí do 30 %. Z uvedeného vyplývá, že **při plném kurzovém očištění by se rozdíly** mezi publikovanými cenovými indexy a kurzově očištěnými cenovými indexy pravděpodobně dále **zvětšovaly**.

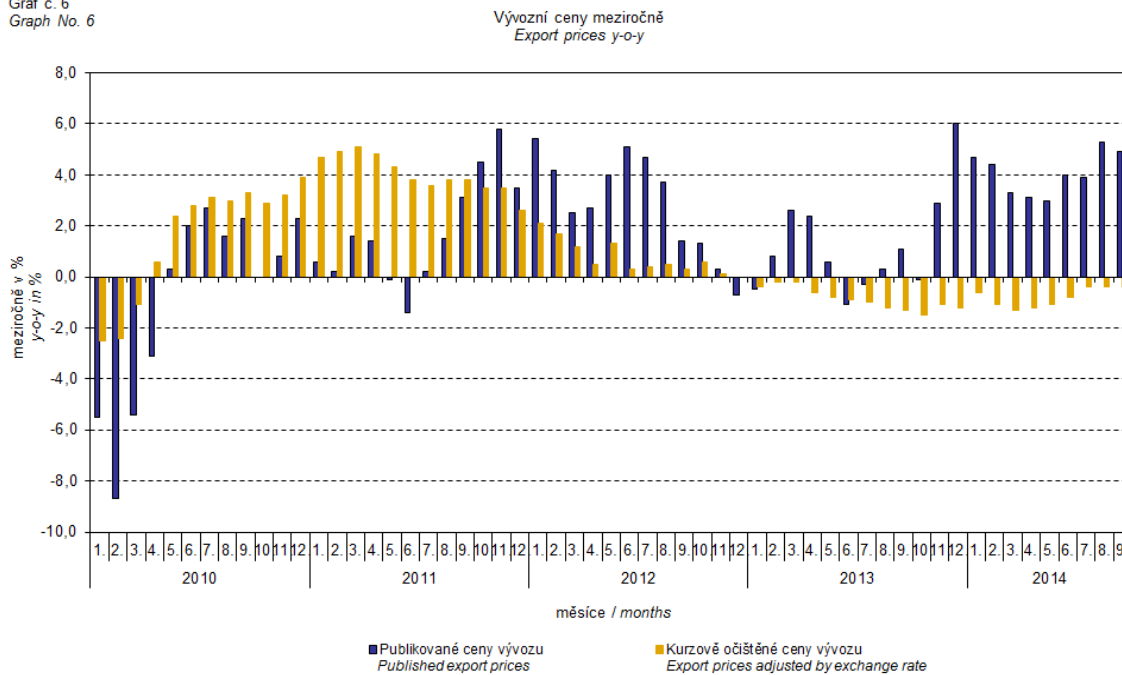
Z výše popsaných kurzově očištěných indexů lze vytvořit také kurzově očištěný rozklad přírůstků indexů cen. Tabulka 1 na předposlední straně uvádí **publikovaný a kurzově očištěný rozklad přírůstků** indexů cen vývozu a dovozu, s rozšířením o nejvýznamnější dvoumístné skupiny SITC 7. Tento rozklad dobře ilustruje, kolika procentními body každá skupina "kurzově přispívala" do indexu.

Obecně platí, že kurzový vliv snižuje cenové indexy zahraničního obchodu, pokud koruna v úhrnu proti zahraničním měnám posiluje. Naopak kurzový vliv působí na zvyšování indexů

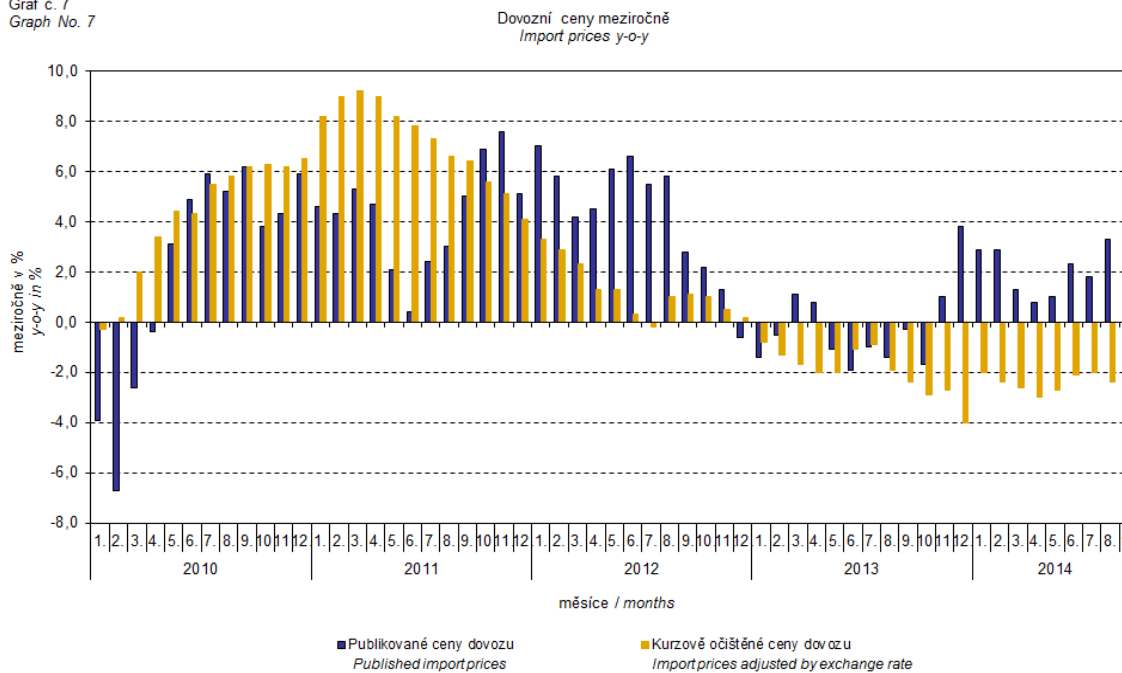
ANALÝZA

cen, pokud koruna v úhrnu proti zahraničním měnám oslabuje. Z následujících grafů číslo 6 a 7 je patrné, jak významně kurzový vliv působil na výši indexů cen vývozu a dovozu.

Graf č. 6
Graph No. 6



Graf č. 7
Graph No. 7



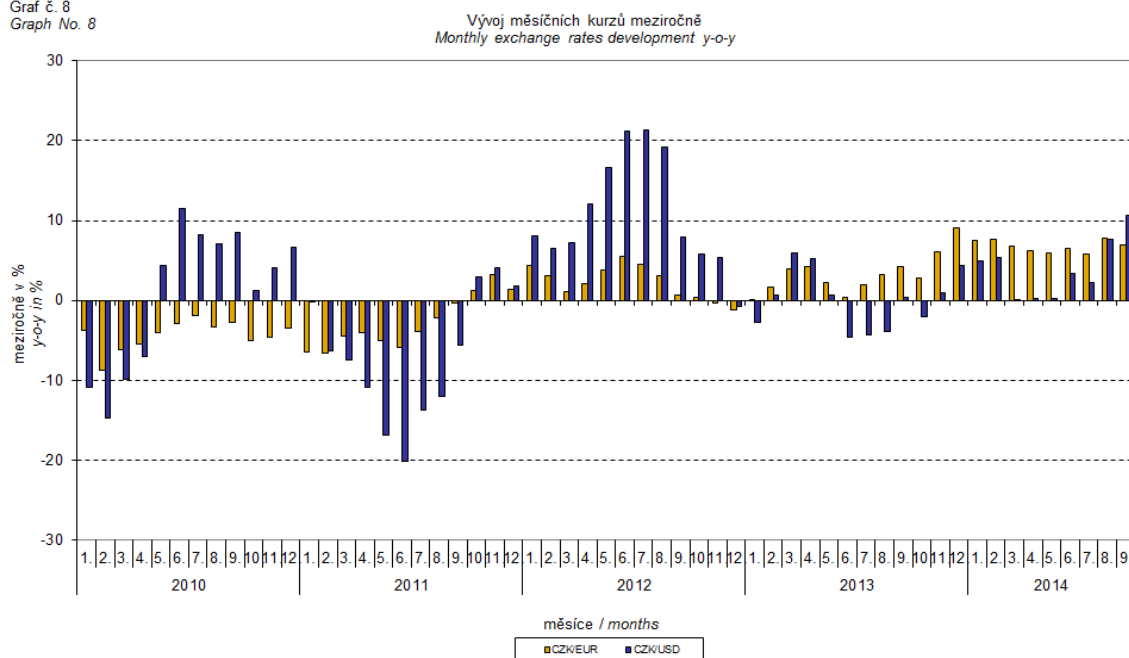
Oddělení informačních služeb – ústředí

Informace o inflaci, HDP, obyvatelstvu, průměrných mzdách a mnohé další najdete na stránkách

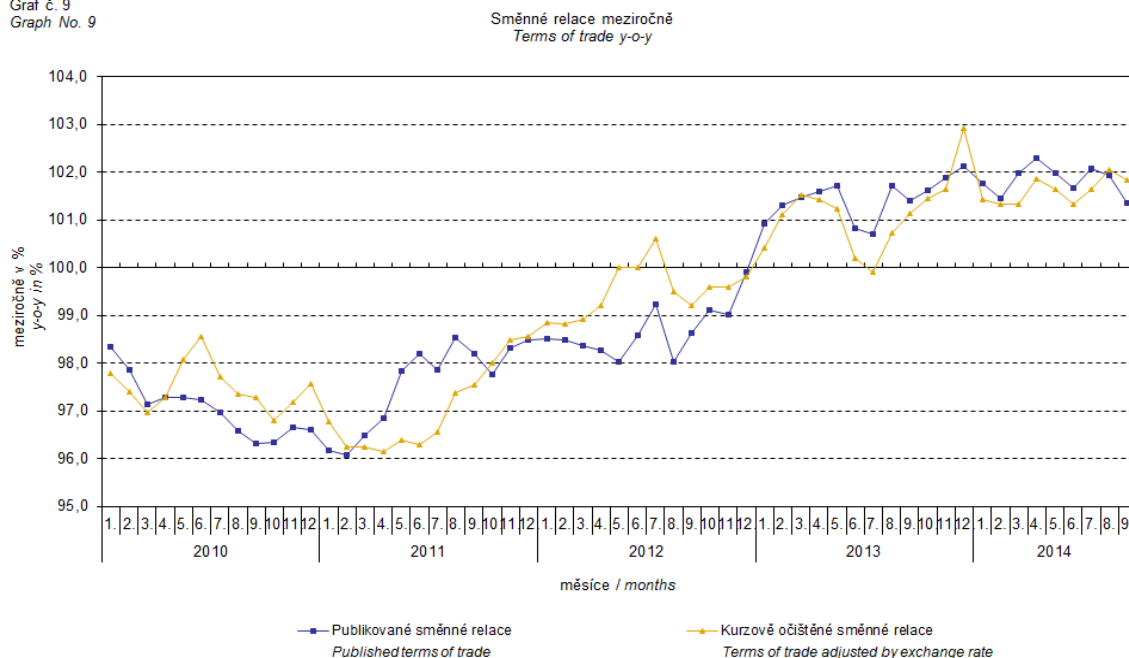
Českého statistického úřadu: www.czso.cz | tel.: 274 052 304, 274 052 425, e-mail: infoservis@czso.cz

ANALÝZA

Graf č. 8
Graph No. 8



Graf č. 9
Graph No. 9



Z grafu číslo 9 je patrné působení kurzového vlivu na meziroční směnné relace.

Oddělení informačních služeb – ústředí

Informace o inflaci, HDP, obyvatelstvu, průměrných mzdách a mnohé další najdete na stránkách

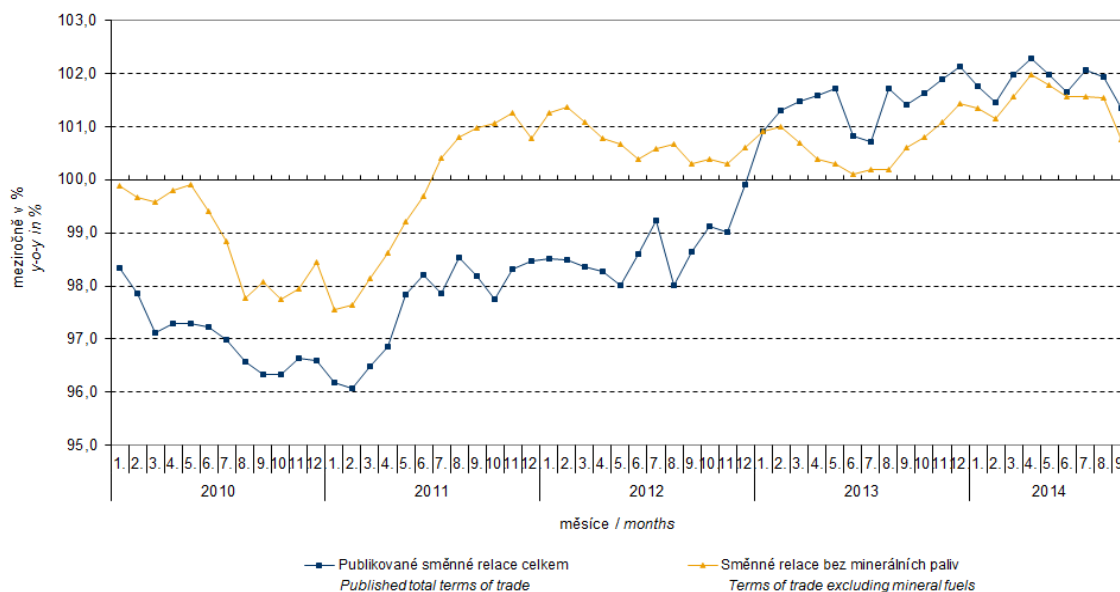
Českého statistického úřadu: www.czso.cz | tel.: 274 052 304, 274 052 425, e-mail: infoservis@czso.cz

ANALÝZA

Graf číslo 10 ukazuje vývoj hodnoty směnných relací, pokud by ze sledování byla vyloučena skupina minerálních paliv.

Graf č. 10
Graph No. 10

Publikované směnné relace a směnné relace s vyloučením minerálních paliv meziročně
Published terms of trade and terms of trade excluding mineral fuels y-o-y



V grafu číslo 10 můžeme pozorovat do 4. čtvrtletí 2012, že minerální paliva snižovala celkovou hodnotu meziročních směnných relací. V 1. čtvrtletí 2013 se situace obrátila a minerální paliva začala směnné relace zvyšovat. Souvisí to pochopitelně s vývojem cen na světových trzích, zejména ropy. Dovošní ceny, které mají proti cenám vývozním vyšší podíl surovin, reagují citlivěji na cenové turbulence. Při růstu cen surovin se proto směnné relace zpravidla snižují a naopak při poklesu cen surovin směnné relace rostou.

Závěrečné shrnutí

Kurzový vliv meziročně ve **3. čtvrtletí 2014** působil na zvýšení cen dovozu a vývozu, bez kurzového vlivu ceny zahraničního obchodu klesaly. Vývozní ceny rostly meziročně rychleji než ceny dovozní, proto směnné relace zůstaly pozitivní. S vyloučením kurzového vlivu rostly směnné relace rychleji. Hodnoty bez kurzového vlivu odpovídají kurzově očištěným indexům – viz grafy 6, 7 a 9.

ANALÝZA
Tabulka 1: Rozklad přírůstků publikovaných a kurzově očištěných indexů cen vývozu a dovozu za září 2014
Table 1: Breakdown of export and import price indices - published and exchange rate adjusted for September 2014

SITC	Název Name	Publikované Published				Očištěné Adjusted			
		Meziměsíční M-o-m	Meziroční Year-on-year			Meziměsíční M-o-m	Meziroční Year-on-year		
		09/2014	07/2014	08/2014	09/2014	09/2014	07/2014	08/2014	09/2014
Rozklad přírůstků indexů vývozních cen Breakdown of export price indices									
	Celkem Total	-0,5	3,9	5,3	4,9	0,0	-0,4	-0,4	-0,4
0	Potraviny a živá zvířata Food and live animals	0,0	0,0	0,1	0,0	0,0	0,0	0,0	0,0
1	Nápoje a tabák Beverages and tobacco	0,0	0,1	0,0	0,1	0,0	0,0	0,0	0,0
2	Suroviny nepoživatelné, s výjimkou paliv Crude materials, inedible, except fuels	0,0	0,2	0,3	0,3	0,0	0,2	0,2	0,2
3	Minerální paliva, maziva a příbuzné materiály Mineral fuels, lubricants and related materials	0,0	-0,1	-0,3	-0,3	0,1	-0,3	-0,4	-0,5
4	Živočišné a rostlinné oleje Animal and vegetable oils, fats and waxes	0,0	0,0	0,0	0,0	0,0	0,0	0,0	0,0
5	Chemikálie a příbuzné výrobky Chemicals and related products	-0,1	0,3	0,5	0,3	-0,1	0,0	0,0	-0,1
6	Tržní výrobky tříděné hlavně podle materiálu Manufactured goods classified chiefly by material	-0,2	1,0	1,2	1,2	-0,1	0,3	0,4	0,3
7	Stroje a dopravní prostředky - z toho: Machinery and transport equipment - thereof:	-0,2	1,9	2,9	2,7	0,1	-0,6	-0,5	-0,3
74	Stroje a zařízení všeobecně užívané v průmyslu, j.n. General industrial machinery and equipment, n.e.s.	0,0	0,3	0,5	0,4	0,0	-0,1	-0,1	-0,1
77	Elektrická zařízení, přístroje a spotřebiče, j.n. Electrical machinery, apparatus and appliances, n.e.s.	0,0	0,2	0,4	0,4	0,1	-0,1	-0,1	0,0
78	Silniční vozidla Road vehicles (including air-cushion vehicles)	-0,1	1,1	1,4	1,4	0,0	0,1	0,2	0,2
8	Průmyslové spotřební zboží Miscellaneous manufactured articles	0,0	0,5	0,6	0,6	0,0	0,0	-0,1	0,0
Rozklad přírůstků indexů dovozních cen Breakdown of import price indices									
	Celkem Total	0,0	1,8	3,3	3,5	0,2	-2,0	-2,4	-2,2
0	Potraviny a živá zvířata Food and live animals	0,0	0,2	0,2	0,2	0,0	0,0	0,0	0,0
1	Nápoje a tabák Beverages and tobacco	0,0	0,0	0,0	0,0	0,0	0,0	0,0	0,0
2	Suroviny nepoživatelné, s výjimkou paliv Crude materials, inedible, except fuels	0,0	-0,1	-0,1	-0,1	0,0	-0,2	-0,2	-0,3
3	Minerální paliva, maziva a příbuzné materiály Mineral fuels, lubricants and related materials	0,0	-0,3	-0,6	-0,6	0,0	-0,7	-1,3	-1,5
4	Živočišné a rostlinné oleje Animal and vegetable oils, fats and waxes	0,0	0,0	0,0	0,0	0,0	0,0	0,0	0,0
5	Chemikálie a příbuzné výrobky Chemicals and related products	-0,1	0,2	0,4	0,3	0,0	-0,2	-0,2	-0,2
6	Tržní výrobky tříděné hlavně podle materiálu Manufactured goods classified chiefly by material	0,0	0,6	0,9	0,9	0,0	-0,1	-0,1	0,0
7	Stroje a dopravní prostředky - z toho: Machinery and transport equipment - thereof:	0,0	1,1	2,2	2,4	0,1	-0,6	-0,4	-0,1
74	Stroje a zařízení všeobecně užívané v průmyslu, j.n. General industrial machinery and equipment, n.e.s.	0,0	0,3	0,4	0,4	0,0	0,0	0,0	0,0
75	Kancelářské stroje a zař. k automat. zpracování dat Office machines and automatic data-processing machines	0,1	0,1	0,3	0,5	0,0	0,0	0,0	0,2
77	Elektrická zařízení, přístroje a spotřebiče, j.n. Electrical machinery, apparatus and appliances, n.e.s.	0,0	0,6	0,9	0,9	0,0	0,1	0,2	0,2
78	Silniční vozidla Road vehicles (including air-cushion vehicles)	0,0	0,0	0,1	0,2	0,1	-0,3	-0,3	-0,2
8	Průmyslové spotřební zboží Miscellaneous manufactured articles	0,1	0,1	0,3	0,4	0,1	-0,2	-0,2	-0,1

Oddělení informačních služeb – ústředí

Informace o inflaci, HDP, obyvatelstvu, průměrných mzdách a mnohé další najdete na stránkách

 Českého statistického úřadu: www.czso.cz | tel.: 274 052 304, 274 052 425, e-mail: infoservis@czso.cz

ANALÝZA

Závěrečná tabulka uvádí publikované **neočistěné** indexy cen zahraničního obchodu.

Tabulka 2: Indexy cen vývozu a dovozu ve 3. čtvrtletí 2014
Table 2: Export and import price indices in Q3 2014

SITC	Název Name	Stejně období předchozího roku = 100 Corresponding period of previous year = 100				
		2Q/2014	07/2014	08/2014	09/2014	3Q/2014
Indexy vývozních cen Export price indices						
	Celkem Total	103,4	103,9	105,3	104,9	104,7
0	Potraviny a živá zvířata Food and live animals	100,6	100,6	101,9	101,5	101,4
1	Nápoje a tabák Beverages and tobacco	112,2	106,4	107,5	106,5	106,8
2	Suroviny nepoživatelné, s výjimkou paliv Crude materials, inedible, except fuels	103,3	107,7	109,4	109,0	108,7
3	Minerální paliva, maziva a příbuzné materiály Mineral fuels, lubricants and related materials	95,5	95,8	93,6	93,1	94,2
4	Živočišné a rostlinné oleje Animal and vegetable oils, fats and waxes	96,3	95,5	96,9	96,9	96,4
5	Chemikálie a příbuzné výrobky Chemicals and related products	102,5	104,5	106,8	104,2	105,2
6	Tržní výrobky tříděné hlavně podle materiálu Manufactured goods classified chiefly by material	105,2	105,3	107,0	106,7	106,4
7	Stroje a dopravní prostředky Machinery and transport equipment	103,3	103,5	105,5	105,2	104,8
8	Průmyslové spotřební zboží Miscellaneous manufactured articles	104,4	104,5	105,5	105,6	105,2
Indexy dovozních cen Import price indices						
	Celkem Total	101,3	101,8	103,3	103,5	102,8
0	Potraviny a živá zvířata Food and live animals	105,4	103,5	103,9	103,7	103,7
1	Nápoje a tabák Beverages and tobacco	103,3	101,1	102,7	104,2	102,6
2	Suroviny nepoživatelné, s výjimkou paliv Crude materials, inedible, except fuels	95,3	94,2	94,8	95,9	95,0
3	Minerální paliva, maziva a příbuzné materiály Mineral fuels, lubricants and related materials	97,0	97,6	95,4	94,7	95,9
4	Živočišné a rostlinné oleje Animal and vegetable oils, fats and waxes	92,1	89,8	92,4	92,4	91,5
5	Chemikálie a příbuzné výrobky Chemicals and related products	101,1	102,0	103,7	103,0	102,9
6	Tržní výrobky tříděné hlavně podle materiálu Manufactured goods classified chiefly by material	102,3	103,4	105,1	105,1	104,5
7	Stroje a dopravní prostředky Machinery and transport equipment	102,2	102,8	105,4	106,0	104,7
8	Průmyslové spotřební zboží Miscellaneous manufactured articles	100,8	101,6	103,3	104,3	103,0

Zpracoval: Ing. Vladimír Klimeš, odbor statistiky cen

Ředitel odboru: RNDr. Jiří Mrázek, tel. 274 052 533