

5. Mezikrajské srovnání

Čtyřleté období od roku 2020 bylo z pohledu demografického vývoje plné výrazných změn proti trendu předchozích let. Pouze stárnutí populace si zachovalo svoji dlouhodobě nastolenou tendenci. V roce 2023 došlo rovněž ke skokovému nárůstu počtu i podílu osob pobírajících předčasný starobní důchod. Ekonomický vývoj se nadále vypořádával s dopady epidemie covid-19 a dalšími negativními vlivy (válka na Ukrajině a vysoká inflace). Hodnoty regionálního hrubého domácího produktu se v roce 2022 dostaly ve většině krajů na úroveň roku 2019 (ve srovnatelných cenách). Také výsledky cestovního ruchu se v roce 2023 vrátily či dokonce překročily hodnoty odpovídající roku 2019.

Demografický vývoj

Demografický vývoj ovlivnila epidemie koronaviru a válka na Ukrajině.

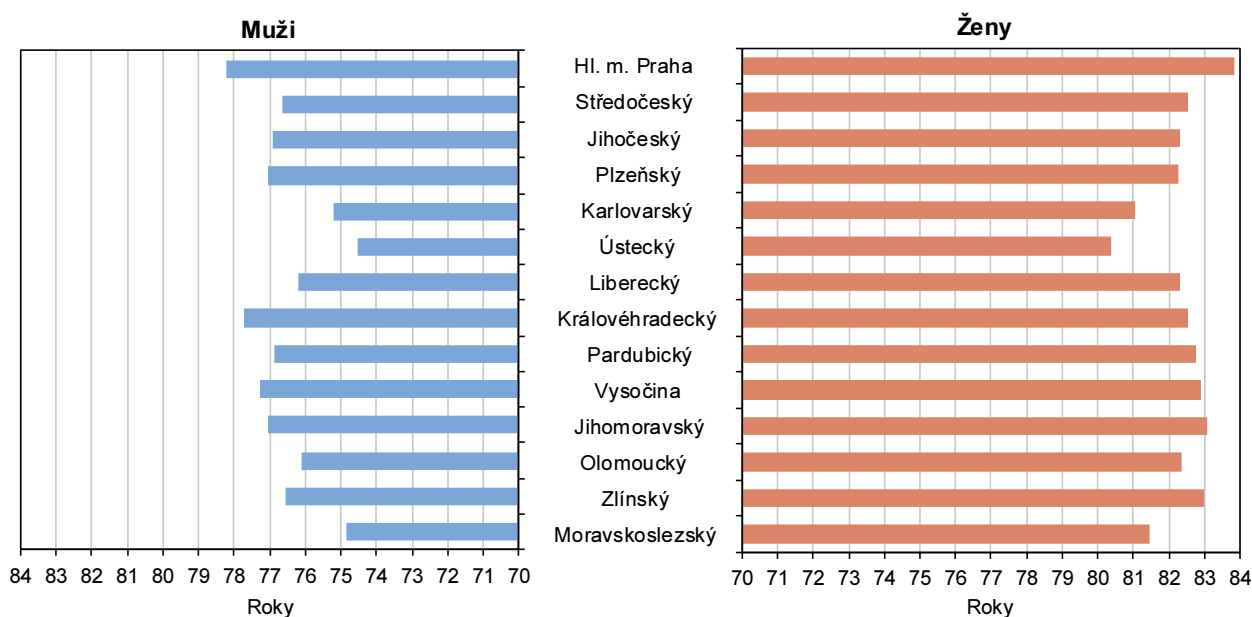
Epidemie koronaviru a válka na Ukrajině se staly dvěma zcela mimořádnými událostmi, které zásadně ovlivnily demografický vývoj v letech 2020 až 2023 ve všech krajích České republiky. Zatímco dopady epidemie je možné sledovat především ve statistice zemřelých, válečný konflikt mimořádně ovlivnil zejména imigraci. Pro obě události současně platí, že způsobily řadu sekundárních demografických dopadů a že jejich dozvuky budou ovlivňovat statistiku obyvatelstva i v letech následujících.

Nejvyšší naděje dožití měli v letech 2022 až 2023 lidé narození v hl. městě Praze.

V roce 2021 zemřelo v České republice nejvíce obyvatel od konce 2. světové války. Od novodobého krajského uspořádání charakterizovaly rekordní počty úmrtí v roce 2021 všechny kraje České republiky s výjimkou Kraje Vysočina, ve kterém maximum nastalo o rok dříve. V důsledku vysokých počtů zemřelých se v letech 2020 a 2021 významně zkrátila naděje dožití při narození. Ta přitom měla od konce 80. let 20. století jednoznačně rostoucí tendenci. Jednalo se však o pokles pouze krátkodobý. V letech 2022 a 2023 naděje dožití naopak rostla, a to shodně ve všech krajích. Navzdory dynamickému vývoji se pořadí krajů podle střední délky života zásadně neměnilo. V dvouletém období 2022 až 2023 charakterizovala nejvyšší naděje dožití mužů (78,2 let) i žen (83,8 let) hl. město Prahu. Na opačném pólu pořadí se umístili muži (74,5 let) a ženy (80,4 let) v kraji Ústeckém.

Graf 5.1 Naděje dožití při narození podle pohlaví a podle krajů v letech 2022–2023

Zdroj: ČSÚ



V roce 2023 se živě narodilo pouze 91,1 tis. dětí, tj. nejméně od roku 2002.

Významné výkyvy zaznamenala v posledním období také úhrnná plodnost. Zatímco v letech 2018 až 2020 stagnovala na úrovni 1,71 dítěte na ženu, v roce 2021 prolomila po třech dekádách o desetinu vyšší hranici a vzrostla na 1,83 dítěte na ženu. Republikový průměr překonala v tomto výjimečném roce polovina krajů, přičemž zcela nejvyšší byla v Kraji Vysočina (1,95). Prudký vzestup vystřídal ještě prudší propad. V roce 2022 se intenzita úhrnné plodnosti snížila na 1,64 a v roce 2023 dokonce na 1,46 dítěte na ženu. Nejnižší úhrnná plodnost náležela ženám v hl. městě Praze (1,31), naopak nejvyšší zůstala počtvrté v řadě v Kraji Vysočina (1,57). Úroveň plodnosti, kterou taktéž v posledních dvou sledovaných letech ovlivnila uprchlická vlna z Ukrajiny, úzce korelovala s nízkým počtem živě narozených dětí. Po dlouhých 18 letech se v roce 2023 vrátil pod stotísícovou hranici. Velmi málo dětí se narodilo zejména v severozápadní části republiky v krajích Karlovarském, Ústeckém a Libereckém s porodností pod hranicí 8 ‰.

Podle průměrného věku bylo nejmladší obyvatelstvo v roce 2023 v kraji Středočeském a nejstarší v kraji Zlínském.

Dlouhodobým fenoménem zůstává navzdory atypickému demografickému vývoji v roce 2022 stárnutí populace. V roce 2023 se průměrný věk obyvatele České republiky zvýšil na 42,8 let a vytvořil nové maximum. V dlouhodobém pohledu stárne populace všech krajů, avšak rozdílným tempem. Do roku 2012 bylo průměrně nejstarším obyvatelstvo hl. města Prahy, které však vlivem demografických změn bylo v roce 2023 druhé nejmladší. Průměrně nejmladší byla v posledním sledovaném roce populace kraje Středočeského. Pro obě zmíněná území jsou dlouhodobě charakteristické početné migrační přírůstky. Vyšší tempa stárnutí jsou naopak typická pro regiony s vyššími migračními úbytky. Zcela nejrychlejší byla od roku 2001 v kraji Karlovarském a Moravskoslezském. Nejvyšší průměrný věk náležel v roce 2023 kraji Zlínskému a Královéhradeckému.

Nejvyšší zastoupení produktivní populace charakterizovalo v roce 2023 hl. město Prahu a nejvyšší podíl postproduktivní populace kraj Královéhradecký.

Stárnutí obyvatelstva je předurčeno jeho stávající věkovou strukturou. Průběžně je ovlivňováno počty narozených dětí, nadějí dožití a migrací. Homogenním rysem všech krajů byl v letech 2008 až 2021 trvale klesající podíl produktivní populace ve věku 15 až 64 let. Zejména v důsledku věkového složení přistěhovalých se tento trend podařilo v posledních dvou sledovaných letech zastavit. Zatímco však ještě v roce 2008 přesahoval podíl produktivní populace ve všech krajích 70% hranici, o 15 let později osciloval v rozmezí od 62,1 % v kraji Královéhradeckém do 65,7 % v hl. městě Praze. Výrazně proměnil věkové složení obyvatelstva odchod populačně silných ročníků do důchodu. Jestliže v roce 2008 žilo v zemi 1 556,2 tis. osob ve věku 65 a více let (tj. 14,9 %), v roce 2023 jejich počet vzrostl na 2 237,3 tis. osob (tj. 20,5 %).

Silná imigrační vlna ovlivnila migrační salda i zastoupení cizinců v krajských populacích.

Společným rysem demografického vývoje ve všech 14 krajích České republiky byla silná imigrační vlna charakterizující rok 2022. Populace České republiky se migračním přírůstkem zvýšila o 329,7 tis. obyvatel, což byl téměř čtyřnásobek dosavadního poválečného maxima z roku 2007. Rekordní počty přistěhovalých z Ukrajiny dramaticky proměnily podobu přírůstku stěhováním na 1 000 osob ve všech 14 krajích. Mezní hodnoty příslušely hl. městu Praze (60,7 ‰) a kraji Moravskoslezskému (13,3 ‰), který kladnou hodnotu migračního salda zaznamenal poprvé od vzniku krajů v roce 2000. O řád slabší, přesto stále kladný ve všech krajích, byl relativní přírůstek stěhováním v následujícím roce 2023. V tomto roce vynikalo především postavení hl. města Prahy (19,7 ‰) a krajů Plzeňského (15,0 ‰) a Středočeského (12,5 ‰). Příliv zahraničních migrantů se významně propal do zastoupení cizinců v krajských populacích. Podíl cizinců se mezi roky 2021

a 2022 více než zdvojnásobil v kraji Zlínském, Královéhradeckém, Olomouckém a Kraji Vysočina. Suverénně nejvyšší zůstává v hl. městě Praze.

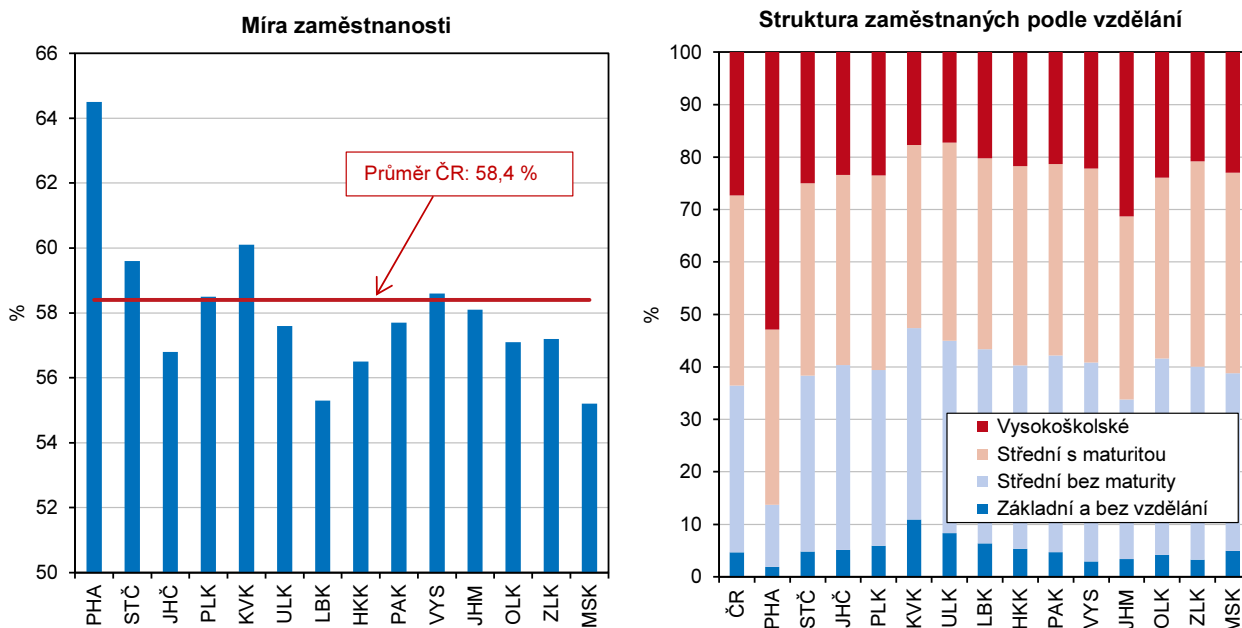
Sociální vývoj

V letech 2022 a 2023 došlo k oživení trhu práce a míra zaměstnanosti zaznamenala mírný nárůst.

Mezi ekonomickým, demografickým vývojem a trhem práce existuje velmi úzká souvislost a jakákoliv změna v jedné z těchto oblastí ovlivní po určité době oblasti ostatní. Po příznivém ekonomickém vývoji v období mezi lety 2014 až 2019, charakterizovaným vysokou zaměstnaností, nastalo vlivem protiepidemických opatření v roce 2020 přerušení tohoto dlouhodobého trendu a trh práce začal procházet změnami. Míra zaměstnanosti se meziročně snížila o 0,9 p. b., přičemž významnější pokles zaznamenala zaměstnanost žen (o 1,1 p. b.) než mužů (o 0,8 p. b.). V roce 2021 se začala omezující opatření postupně uvolňovat, což následně přispělo k oživení trhu práce. V mezikrajském srovnání se situace lišila a oproti roku 2020 míra zaměstnanosti v osmi regionech České republiky poklesla, nejvíce pak v Karlovarském kraji (o 1,7 p. b.). Naopak nejvyšší nárůst tohoto ukazatele zaznamenal Jihočeský kraj (o 0,8 p. b.). V následujících dvou letech 2022 a 2023 bylo oživení trhu práce patrné ještě výrazněji, a to zejména v roce 2023, ve kterém meziročně vzrostla míra zaměstnanosti v devíti krajích České republiky, přičemž nejvyšší nárůst zaznamenal Karlovarský kraj (o 1,5 p. b.). Nejvyšší míra zaměstnanosti byla tradičně evidována v hl. městě Praze, dále ve Středočeském a nově také v již zmíněném Karlovarském kraji (64,5 %; 59,6 %; resp. 60,1 %). Naopak nejnižší hodnotu tohoto ukazatele zaznamenal Moravskoslezský kraj (55,2 %).

Graf 5.2 Míra zaměstnanosti a struktura zaměstnaných osob podle vzdělání v krajích v roce 2023

Zdroj: ČSÚ (VŠPS)



Struktura zaměstnaných podle vzdělání se zlepšuje ve prospěch středoškolského vzdělání s maturitou a vysokoškolského vzdělání.

Existuje pozitivní závislost mezi stupněm vzdělání a intenzitou ekonomického zapojení, takže také vzdělanostní úroveň populace má vliv na míru zaměstnanosti. Z porovnání skupin zaměstnaných v národním hospodářství v letech 2003 a 2023 dle vzdělání je zřejmé, že během dvaceti let se změnila vzdělanostní struktura ve všech krajích. Podíl zaměstnaných se základním vzděláním a středním bez maturity se snižuje ve prospěch zaměstnaných se středním vzděláním s maturitou a vysokoškolským vzděláním. V celé České republice se podíl zaměstnaných se středním vzděláním bez maturity snížil od roku 2003 téměř



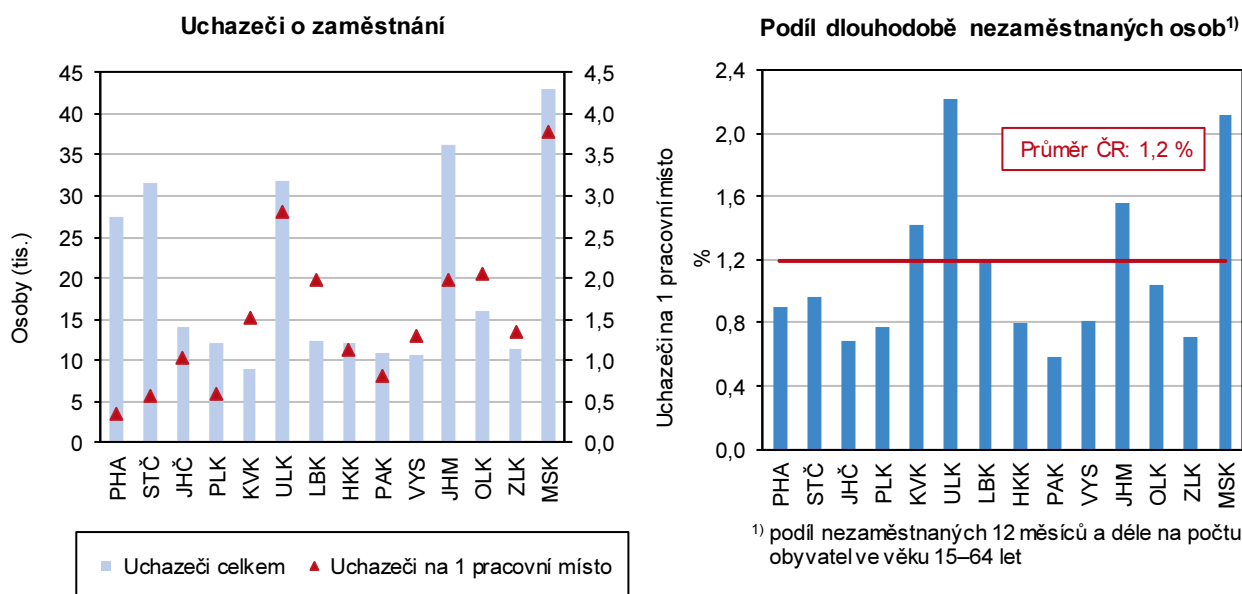
o 10 p.b. a naopak vysokoškolsky vzdělaní zaměstnanci posílili téměř o 6 p. b. Nejvyšší podíl zaměstnaných s vysokoškolským vzděláním byl v roce 2023 dosažen v hl. městě Praze (52,9 %) a Jihomoravském kraji (31,3 %), zatímco nejvyšší podíl zaměstnaných pouze se základním vzděláním byl zaznamenán v kraji Karlovarském a Ústeckém (10,9 %; resp. 8,3 %).

Zaměstnanost v sektoru služeb se dlouhodobě zvyšuje.

Vývoj celkové zaměstnanosti v České republice byl provázen pokračujícími změnami v odvětvové skladbě pracujících. Nejvýznamnějším sektorem z hlediska zaměstnanosti byl sektor služeb (terciér). Dlouhodobě počet zaměstnaných v tomto sektoru roste, a stejně tak se zvyšuje i jeho podíl na celkové zaměstnanosti, přičemž vývoj významně neovlivnil ani odliv zaměstnanců v roce 2020. Zastoupení sektoru služeb se v jednotlivých krajích liší. Významný vliv na průměrnou zaměstnanost ve službách v České republice má hl. město Praha, kde v tomto sektoru dlouhodobě pracuje více než 80 % zaměstnaných osob (83,0 % v roce 2023). V ostatních krajích pracovala ve službách více než polovina zaměstnaných. V primárním sektoru, zaměřeném na zemědělství, lesnictví a rybářství, byl zaznamenán nejvyšší podíl zaměstnaných v Kraji Vysočina (6,0 %), zatímco nejvyšší podíl zaměstnaných v sekundárním sektoru, tj. v průmyslu a stavebnictví, je evidován v Libereckém a Zlínském kraji (45,4 %; resp. 45,3 %).

Graf 5.3 Uchazeči o zaměstnání v evidenci úřadu práce a dlouhodobá nezaměstnanost v krajích k 31. 12. 2023

Zdroj: MPSV



V České republice se od roku 2020 po šesti letech poklesu nezaměstnanost začala zvyšovat, vlivem dopadů pandemie a ekonomické recese.

Z dlouhodobého hlediska podíl dosažitelných uchazečů o zaměstnání ve věku 15–64 let na obyvatelstvu stejného věku od roku 2007 rostl a kulminoval v roce 2013, kdy se jeho hodnota v České republice vyšplhala k 8,2 % (podíl nezaměstnaných osob v České republice v roce 2007 tvořil 4,5 %). I v mezikrajském srovnání dosáhl podíl nezaměstnaných osob v posledních deseti letech maximálních hodnot v roce 2013 (kromě krajů Plzeňského, Pardubického a Kraje Vysočina, které dosáhly maxima již v roce 2010). Od roku 2014 lze sledovat trvalý meziroční pokles podílu nezaměstnaných osob ve všech krajích. Nezaměstnanost klesla ve všech krajích na minimum v roce 2019 (kromě Plzeňského, Královéhradeckého a Pardubického kraje, kde byla nejnižší hodnota již v roce 2018). V roce 2020 došlo vlivem pandemie covidu-19 a s ní spojených restrikcí různých odvětví ekonomiky ke změně klesajícího

trendu vývoje nezaměstnanosti, podíl nezaměstnaných osob v České republice i v krajích meziročně průměrně vzrostl o 1,2 p. b. V roce 2021 došlo k pozitivnímu obratu na trhu práce a hodnota podílu nezaměstnaných osob meziročně klesla ve všech regionech, a to u mužů i u žen. Od roku 2022 lze sledovat pozvolný meziměsíční nárůst nezaměstnanosti ve všech regionech České republiky. V rámci roční statistiky se podíl nezaměstnaných ke konci roku 2023 pohyboval v rozmezí od 2,80 % v hl. městě Praze po 5,66 % v Ústeckém kraji (průměr za celou Českou republiku činil 3,73 %). Pod tříprocentní hranici se dostaly tři kraje (druhá nejnižší hodnota 2,88 % náležela Zlínskému kraji, třetí nejnižší hodnota 2,90 % Plzeňskému kraji), pětiprocentní hranici překročil pouze Moravskoslezský kraj (5,23 %) a již zmíněný Ústecký kraj. Dlouhodobě nezaměstnaní, tedy osoby s délkou evidence na úřadě práce větší než 1 rok, tvořili ke konci roku 2023 v České republice 29,5 %. V absolutním vyjádření to bylo 82,2 tis. osob evidovaných dlouhodobě na úřadech práce. Podíl dlouhodobě nezaměstnaných osob se od roku 2015 do roku 2019 stále snižoval, v roce 2020 byla klesající tendence přerušena a došlo ke „koronavirovému nárůstu“, který přerušil mírný pokles dlouhodobě nezaměstnanosti v roce 2022, v roce 2023 došlo k opětovnému nárůstu dlouhodobě nezaměstnaných. S problémem dlouhodobě nezaměstnaných se potýkaly zejména Moravskoslezský a Ústecký kraj.

Počet pracovních míst v evidenci úřadů práce v letech 2018–2023 poklesl ve většině krajů.

Ke konci roku 2023 bylo v České republice 272 tis. volných pracovních pozic. Období od konce roku 2018 do konce roku 2021 se vyznačovalo nárůstem počtu volných pracovních míst, kdy se jejich počet zvýšil o 6 % s poklesem v koronavirovém roce 2020. Na meziroční růst počtu volných pracovních míst v období 2018–2021 navázal v roce 2022 šestinový meziroční pokles, který se vlivem ekonomické recese, a s tím souvisejícím růstem nezaměstnanosti projevil, i v roce 2023. V roce 2023 byl meziroční úbytek počtu pracovních míst v evidenci úřadů práce zaznamenán v 11 krajích, nejvyšší byl v Jihomoravském a Jihočeském kraji (o 23 %, resp. o 21 %), naopak nárůst zaznamenalo hl. město Praha (o 5 %) a kraje Olomoucký a Karlovarský (o 4 %, resp. o 2 %). Od roku 2018 do roku 2022 převažuje počet pracovních míst v evidenci úřadu práce nad počtem uchazečů o zaměstnání. Ke konci roku 2023 se projevil pokles počtu evidovaných volných pracovních míst a průměrně v České republice připadal jeden uchazeč na jedno volné pracovní místo. Nejpříznivější situace byla v hl. městě Praze, kde na jedno volné pracovní místo připadlo 0,3 uchazeče, naopak v Moravskoslezském kraji na jedno volné pracovní místo připadlo 3,8 uchazeče.

Čistý disponibilní důchod v roce 2022 rostl.

Čistý disponibilní důchod domácností, tedy částka, kterou mohou domácnosti věnovat na konečnou spotřebu, meziročně vzrostla podle posledního dostupného údaje (rok 2022) v průměru o 10,7 %, v souvislosti s ekonomickým vývojem se jeho růst oproti koronavirovým rokům 2020 a 2021 zrychlil; ve srovnání s rokem 2018 činil průměrný nárůst 28,7 %. Čistý disponibilní důchod domácností na 1 obyvatele zaznamenal meziročně nejvyšší nárůst v Karlovarském kraji (o 16,3 %, tj. o 42 tis. Kč), nejnižší nárůst byl evidován v hl. městě Praze (o 7,6 %, tj. o 30 tis. Kč). Nejvyšší hodnoty dosáhl v hl. městě Praze, naopak nejnižší čistý disponibilní důchod na 1 obyvatele měly domácnosti v kraji Ústeckém.

Vývoj průměrných mezd byl ovlivněn ekonomickou recesí a růstem cenové hladiny, kdy výše průměrné mzdy nominálně rostla, ale reálně klesla.

Mzdový vývoj v letech 2018–2023 byl značně ovlivněn doznívajícím obdobím konjunktury, koronavirovou pandemií a následnou ekonomickou recesí. V roce 2023 dosáhla průměrná hrubá měsíční mzda (v přepočtu na zaměstnance plně zaměstnaného) v České republice hodnoty 43 120 Kč, v roce 2018 to bylo 32 051 Kč. Mzdový vývoj byl do značné míry ovlivněn vývojem inflace, kdy nárůst



cenové hladiny reálně snížil kupní sílu mezd zaměstnanců. Celkově se mzdová úroveň zvýšila nominálně o více než třetinu (34,5 %). Reálně se však v tomto období snížila o 4,1 %, neboť ceny vzrostly o 40,4 %. Reálně byly mzdy v meziročním srovnání trvale nižší od 4. čtvrtletí 2021 do 4. čtvrtletí 2023, největší meziroční reálný pokles mezd, téměř 12 %, byl zaznamenán ve 2. a 3. čtvrtletí 2022.

Průměrné hrubé mzdy i medián mezd jsou dlouhodobě nejvyšší v hl. městě Praze, naopak regionem s nejnižší mzdovou úrovní je Karlovarský kraj.

Podle absolutní úrovně výdělků v roce 2023 bylo nejbohatším regionem hl. město Praha s průměrnou hrubou mzdou 53 507 Kč, regionem s nejnižší mzdovou úrovní byl Karlovarský kraj (37 162 Kč). Nejnižší nominální meziroční růst o 7,0 % zaznamenal Olomoucký kraj (vzhledem k míře inflace 10,7 % zde zároveň nastal nejvyšší propad reálné mzdy). Největší nominální nárůst měl Ústecký a Jihočeský kraj (shodně 8,5 %), ale reálně klesly mzdy ve všech krajích. Medián hrubých měsíčních mezd činil (podle strukturální mzdové statistiky) v roce 2023 v České republice 39 518 Kč, u mužů dosahoval 42 231 Kč a u žen byl o 5 562 Kč nižší. Meziročně se medián mezd zvýšil o 5,6 %. Medián mezd meziročně rostl ve všech krajích, nejrychleji v Libereckém a Plzeňském kraji (shodně o 6,9 %) a nejpomaleji v Jihomoravském kraji (o 4,9 %). Mzdový medián meziročně rostl téměř ve všech krajích rychleji u žen (v ČR o 6,0 %) než u mužů (o 5,5 %). Téměř ve všech krajích leží medián mezd pod úrovní mediánu mezd České republiky s výjimkou hl. města Prahy, Středočeského, Plzeňského a Jihomoravského kraje, kde byl mzdový medián v roce 2023 vyšší.

Počet příjemců důchodů v České republice se po třech letech poklesu meziročně mírně zvýšil.

Po předchozích třech letech poklesu celkového počtu příjemců důchodů, nehlédě na druh důchodu, se v roce 2023 jejich počet na republikové úrovni nepatrně navýšil (o 1,4 tis. osob). Oproti roku 2019, kdy počet důchodců v České republice dosáhl maxima 2 897 tis., jich na konci roku 2023 bylo o 51,9 tis. méně. Pokles se dotkl všech krajů, největší úbytky zaznamenalo hl. město Praha (o 16,1 tis. osob) a dále kraje Ústecký (o 8,0 tis. osob) a Moravskoslezský (o 7,0 tis. osob). Jako jeden z hlavních faktorů snížení počtu příjemců důchodů v letech 2020 až 2022 lze uvést zvýšenou úmrtnost v důsledku onemocnění covid-19.

Obecně lze říci, že v delším časovém horizontu počet příjemců důchodů v návaznosti na demografický vývoj a stárnutí populace spíše roste. Dlouhodobý trend nárůstu počtu důchodců také ovlivňovalo postupné zvyšování věkové hranice pro odchod do důchodu, která v současné době činí 65 let.

Meziročně vzrostl celkový počet starobních důchodců.

Počet starobních důchodců meziročně vzrostl o 4,1 tis., v roce 2023 tak v České republice pobíralo starobní důchod (vč. souběhu s vdovským nebo vdoveckým) zhruba 2 371,2 tis. osob – 960 tis. mužů a 1 412 tis. žen. Zatímco mezi muži byl ve srovnání s rokem 2022 zaznamenán nárůst (o 7,8 tis.), mezi ženami došlo k poklesu (o 3,7 tis.). S výjimkou hl. města Prahy, Ústeckého a Karlovarského kraje, ve kterých se počet osob ve starobním důchodu meziročně snížil, v ostatních krajích byl zaznamenán nárůst, s maximálním zvýšením překračujícím tisíc osob v krajích Středočeském a Vysočina.

Počet i podíl osob pobírajících předčasný starobní důchod roste, tempo nárůstu v roce 2023 skokově zrychlilo.

Dlouhodobě se zvyšuje počet i podíl osob pobírajících předčasný starobní důchod. Na rozdíl od předchozích let, kdy byl nárůst hodnot obou ukazatelů pozvolný, došlo v roce 2023 k jejich skokovému zvýšení. Přičítat to lze na vrub mimořádným valorizacím důchodů v roce 2022, které vytvořily velmi výhodné podmínky pro odchod do předčasného starobního důchodu. V roce 2023 tak pobíralo předčasně přiznaný starobní důchod téměř 733 tis. osob, tedy 31,0 % ze všech příjemců plného starobního důchodu (vč. souběhu s vdovským nebo vdoveckým).

Ve srovnání s rokem 2022 vzrostl počet osob v předčasném starobním důchodu na republikové úrovni o 52,5 tis., relativně se podíl příjemců předčasných důchodů zvýšil o 2,2 procentních bodů. V jedenácti krajích ČR překročil v roce 2023 podíl osob v předčasném důchodu 30 % s maximem v Kraji Vysočina (39,5 %). Opačný konec žebříčku obsadilo hl. město Praha s 16,1% podílem předčasných starobních důchodců.

Starobní důchody v České republice meziročně vzrostly o 12,2 % a jejich výše představovala 51,4 % mediánu hrubého výdělku.

Průměrná výše důchodů je ovlivňována zvyšováním vyplácených důchodů. Na růst penzí má vliv jak valorizace, tak i výše nově přiznaných důchodů, které jsou vyšší než postupně zanikající důchody starších penzistů. V prosinci 2023 vzrostla průměrná výše sólo vyplácených plných starobních důchodů v České republice meziročně o 12,2 % na 20 310 Kč a činila 51,4 % mediánu hrubého výdělku. V regionálním pohledu na výši starobních důchodů v poměru ke mzdovému mediánu se nejvýše umístily kraje, ve kterých poměr starobních důchodů ke mzdovému mediánu dosáhl, resp. přesáhl 53,5 % mzdového mediánu, a to Karlovarský, Zlínský, Jihočeský, Pardubický a Moravskoslezský. Pod republikový průměr se řadí kraje Středočeský, Jihomoravský, Plzeňský a s výrazným odstupem hl. město Praha se 46,3 %.

Kriminalita se stále drží pod úrovní předpandemických let.

V roce 2023 bylo v České republice registrováno celkem 181,4 tis. trestných činů, tj. o 0,3 % méně než v roce předchozím. Počty trestných činů se svým počtem stále drží pod úrovní předpandemického roku 2019. Oproti roku 2021, kdy kriminalita dosáhla historicky nejnižší úrovně, počet registrovaných trestných činů v České republice vzrostl v roce 2023 o 18,4 % (o 28,2 tis. případů) a současně se snížila míra jejich objasněnosti. Procentuálně počet evidovaných trestných činů meziročně vzrostl v osmi krajích, nejvíce na Vysočině (o 7,0 %) a ve Zlínském kraji (o 5,4 %). Naopak nejvyšší meziroční pokles byl zaznamenán v Libereckém kraji (o 8,3 %). Míra kriminality je však dlouhodobě nejvyšší v hl. městě Praze, kde na 1 000 obyvatel připadlo 29,9 registrovaných trestných činů. Na opačném konci žebříčku se umístil kraj Pardubický s 9,4 registrovanými trestnými činy.

Počty dopravních nehod se v posledních dvou letech snížily.

Na území České republiky bylo v průběhu roku 2023 evidováno 95,0 tis. dopravních nehod na pozemních komunikacích, což bylo o 3,5 tis. havárií méně než v předchozím roce (meziroční pokles o 3,6 %). Ve srovnání s rokem 2018 se jich stalo o téměř 10 tis. méně. Z celkového počtu dopravních nehod v roce 2023 se jich nejvíce událo na území Středočeského kraje (17,1 %) a hl. města Prahy (15,0 %), naopak nejméně v Karlovarském kraji (2,8 %). Meziroční pokles počtu dopravních nehod zaznamenala polovina krajů, nejvíce se nehodovost snížila na Vysočině (o 27,4 %) a v Ústeckém kraji (o 23,0 %). K největšímu nárůstu ve srovnání s rokem 2022 došlo v krajích Plzeňském (o 18,5 %) a Libereckém (o 13,4 %).

Počty zemřelých při dopravních nehodách v České republice jsou na historických minimech.

V roce 2023 zemřelo do 24 hodin po dopravní nehodě v České republice 455 osob. Ve srovnání s rokem 2022, kdy byl počet zemřelých při dopravních nehodách historicky nejmenší, došlo k nárůstu o 1 osobu. Oproti roku 2018 činil pokles 110 osob. Meziročně vzrostl počet usmrcených v roce 2023 v devíti krajích, nejvíce v Libereckém a Olomouckém kraji, ale v absolutních číslech to odpovídá druhé nejnižší hodnotě (shodně 17 osob) po Karlovarském kraji (15 osob). Nejvíce účastníků dopravních nehod přišlo o život ve Středočeském kraji (80 lidí) a shodně 47 osob zahynulo v krajích Jihočeském a Jihomoravském.



Po vysokém počtu požárů v roce 2022 se loňský rok vrátil k průměrným hodnotám posledních let.

V roce 2023 bylo na území České republiky hlášeno 17 758 požárů, což bylo meziročně o 14,7 % (o 3 055 případů) méně. Nejvíce požárů vypuklo ve Středočeském kraji (2 647 požárů) a v hl. městě Praze (2 071 požárů), nejméně ve Zlínském kraji (659 požárů). Meziročně se snížil počet požárů ve všech krajích, nejvíce v Kraji Vysočina (o 25,3 %), nejméně pak v Pardubickém kraji (o 3,6 %). Po přepočtení na 1 000 obyvatel vykázaly nejvíce požárů kraje Karlovarský a Ústecký (2,3 požáru, resp. 2,1 požáru), nejnižší hodnoty (1,1 požáru) dosáhl Zlínský kraj.

Při požárech v roce 2023 zemřelo nejméně osob za posledních 5 let.

Při požárech vznikají nejen škody na majetku, ale je ohroženo zdraví a život lidí. V roce 2023 při požárech v České republice zemřelo 105 osob a dalších 1 410 osob bylo zraněno. Nejtragičtějším rokem ve sledovaném období byl rok 2020 se 144 usmrcenými osobami, z pohledu počtu zraněných pak rok 2018 se 1 466 osobami. Nejvíce osob při požárech zemřelo a bylo zraněno v roce 2023 ve Středočeském (18 úmrtí, resp. 185 zraněných) a Jihomoravském kraji (16 úmrtí, resp. 194 zraněných). Naopak nejméně lidí zahynulo v souvislosti s požáry v roce 2023 v Pardubickém a Zlínském kraji (shodně 1 osoba), nejméně osob se zranilo během požáru v Kraji Vysočina (58 osob).

Ekonomický vývoj

Rokem 2019 skončilo po šesti letech období růstu HDP.

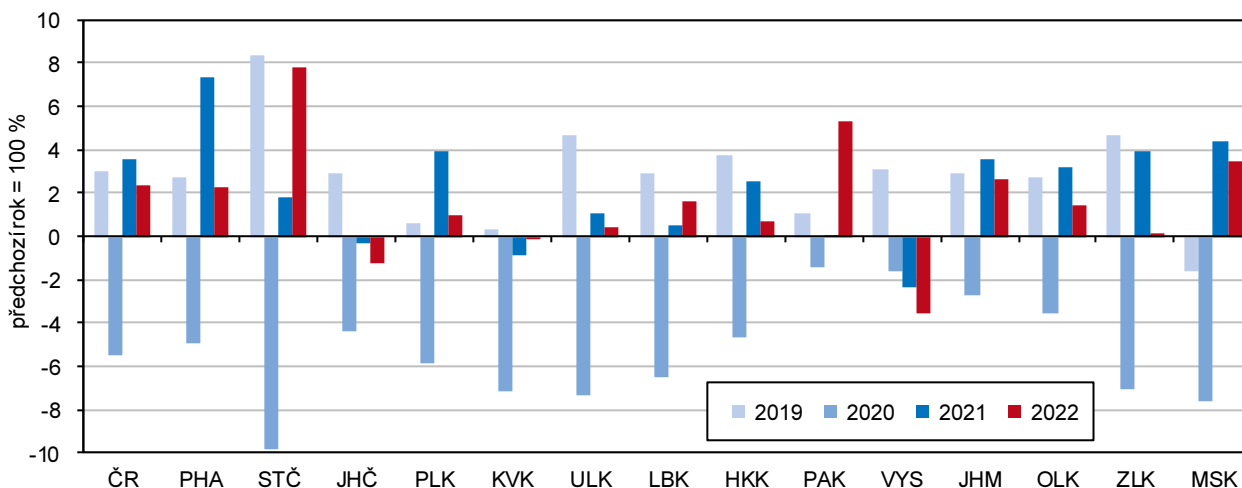
Rokem 2019 skončilo šestileté období konjunktury, kdy se HDP ve srovnatelných cenách (s. c.) meziročně ve všech krajích až na ojedinělé výjimky zvyšoval. V dalších letech byl vývoj nejprve poznamenán pandemickou krizí a následně od roku 2022 dopady války na Ukrajině, růstem cen paliv a energií, vysokou inflací a dalším narušením dodavatelských řetězců.

Vývoj ekonomiky byl narušen pandemickou krizí, při které HDP napříč regiony poklesl.

V roce 2020 se pandemická krize projevila v meziročním poklesu HDP ve s. c. ve všech krajích. V polovině regionů a v celém České republice se jednalo o propad, který neměl od roku 1995 období. Nejhlubší, téměř 10%, byl ve Středočeském kraji, celorepublikově došlo k poklesu o více než 5 %.

Graf 5.4 Regionální HDP ve srovnatelných cenách v krajích (předchozí rok = 100 %)

Zdroj: ČSÚ



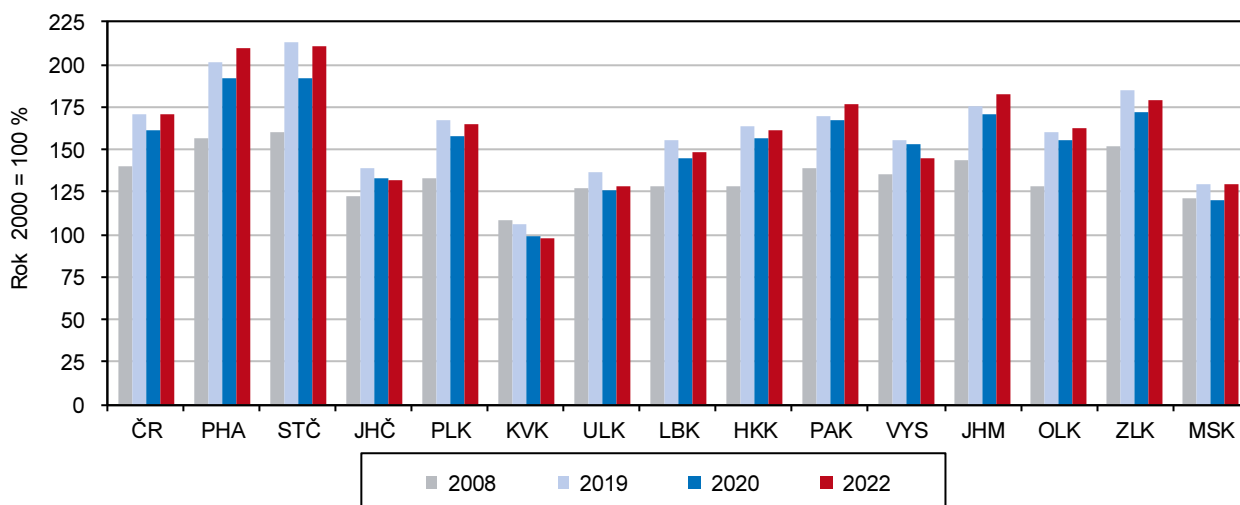
Od roku 2021 již HDP ve s. c. ve většině krajů mírně rostl, ale většinou ještě nedosáhl na hodnoty před pandemií.

V dalších dvou letech, za která jsou k dispozici údaje o vývoji HDP v regionálním pohledu, již HDP ve s. c. meziročně ve většině krajů mírně rostl. Dál klesal pouze v Jihočeském a Karlovarském kraji a Kraji Vysočina. Propad v roce 2020 byl tak hluboký a následné zotavení ekonomik krajů tak obtížné, že v roce 2022 ve většině

krajů HDP ve s. c. nedosáhl předpandemického vrcholu a v Karlovarském kraji klesl až pod úroveň roku 2000. Rok 2019 překonaly pouze hl. město Praha, Pardubický, Jihomoravský a Olomoucký kraj.

Graf 5.5 Regionální HDP ve srovnatelných cenách v krajích (rok 2000 = 100 %)

Zdroj: ČSÚ



V roce 2022 přesáhla hrubá přidaná hodnota (v b. c.) ve všech krajích úroveň roku 2019.

Pandemická krize v roce 2020 negativně zasáhla především průmysl, obchod, dopravu, ubytování a stravování, z menších odvětví nejvíce ostatní činnosti, kam patří různé osobní služby (např. kadeřnictví a kosmetické služby). Hrubá přidaná hodnota (HPH) v běžných cenách (b. c.) v těchto odvětvích ve většině krajů i v celé České republice meziročně poklesla. V některých odvětvích se sice v roce 2020 růst HPH nezastavil, ale celková HPH v ČR a většině krajů meziročně poklesla, nejvíce ve Středočeském kraji. V dalších dvou letech již celkově rostla ve všech krajích, takže její objem v b. c. v roce 2022 byl v krajích proti roku 2019 vyšší o 10 až 23 %. Nejméně rostla v Kraji Vysočina a v Jihočeském kraji (vlivem poklesu HPH z průmyslu mimo zpracovatelský průmysl) a nejvíce v Jihomoravském kraji a hl. městě Praze zejména díky odvětví služeb (zejm. obchod, doprava, ubytování a pohostinství a informační a komunikační činnosti).

Po roce 2019 relativně nejméně rostla HPH průmyslu.

Pokud jde o odvětví činnosti, měly mezi roky 2019 a 2022 nejnižší dynamiku růstu HPH zpracovatelský a mimo zpracovatelský průmysl, peněžnictví a pojišťovnictví a ostatní činnosti. Vývoj republikové HPH zpracovatelského průmyslu ovlivňuje její výrazný a dosud nepřeklenutý propad ve Středočeském kraji, kterému do předpandemického objemu chyběla 2,4 %. V důsledku toho se snížil podíl kraje na republikové HPH zpracovatelského průmyslu o 2 p. b. (z téměř 19 % na necelých 17 %). HPH peněžnictví a pojišťovnictví byla v roce 2022 nižší oproti roku 2019 v šesti krajích a HPH z ostatních činností byla nižší ve čtyřech krajích.

Z krajů ČR má nejvyšší ekonomickou výkonnost hl. město Praha, ...

Hospodářsky nejsilnějším krajem České republiky je hl. město Praha, k jehož vysoké ekonomické výkonnosti napomáhá odvětvová struktura HPH s vysokým podílem služeb (od roku 2011 více než 83 %). Příspěvek hl. města Prahy k celorepublikové HPH se v dlouhodobém horizontu zvolna zvyšoval až na 28,4 % v roce 2022. Hl. město Praha vytvářelo z hlediska odvětvové struktury více než dvě třetiny celorepublikové HPH peněžnictví a pojišťovnictví, téměř dvě třetiny HPH informačních a komunikačních činností a polovinu republikové HPH odvětví profesní, vědecké, technické a administrativní činnosti.



...a Středočeský a Jihomoravský kraj.

Po hl. městě Praze druhý a třetí největší podíl na republikovém objemu HPH měly dlouhodobě Středočeský a Jihomoravský kraj (v roce 2022 podíl 11,4 %, resp. 11,0 %), jejich podíly kolísaly s rostoucím trendem. Vliv, z hlediska objemu HPH, čtvrtého největšího Moravskoslezského kraje dlouhodobě také kolísal, ale s klesajícím trendem. V roce 2022 se na HPH České republiky podílel 8,8 %.

Hl. město Praha již dvacet let překračuje dvojnásobek republikové hodnoty HDP na 1 obyvatele.

Hl. město Praha suverénně vede žebříček krajů podle HDP na 1 obyvatele, když od roku 2001 překračuje dvojnásobek průměru ČR. Hlavní město patří zároveň i k nejvýkonnějším regionům v rámci EU po přepočtu na obyvatele, kdy od roku 2017 překračuje dvojnásobek unijního průměru HDP EU27 vyjádřeného ve standardu parity kupní síly (PPS) na 1 obyvatele. Ostatní kraje republikového ani unijního průměru nedosáhly. Nejvíce se jim v posledních letech přiblížil Jihomoravský kraj, který v roce 2022 republikového průměru dosáhl z 98,4 % a unijního průměru v PPS z 89,0 %, dále kraje Středočeský (87,8 %, resp. 79,4 %) a Plzeňský (87,2 %, resp. 78,8 %). Z českých krajů za republikovým a unijním průměrem nejvíce zaostávají Karlovarský a Ústecký kraj (o více než 30 %).

Přepočet HDP na 1 zaměstnaného zohledňuje počet osob, které produkt vytváří.

Výraznou převahu hlavního města ovlivňuje vedle struktury HPH i vysoký počet zaměstnaných, kteří do hl. města Prahy přijíždějí z jiných regionů, zejména ze středních Čech. Srovnáním HDP na 1 zaměstnaného, kde je zohledněn počet osob, které produkt vytváří (zahrnuje i dojíždějící z jiných krajů), se předstih hlavního města před ostatními kraji snížil. V roce 2022 překročilo hl. město Praha republikový průměr o 58,7 %. Ostatní kraje ani tak na průměr nedosáhly, Středočeský se mu přiblížil z 98,8 % a Jihomoravský z 96,9 %.

THFK se s výjimkou roku 2020 ve většině krajů zvyšovala.

Tvorba hrubého fixního kapitálu (THFK) v b. c. se v České republice a ve většině krajů po meziročním poklesu v roce 2020, kdy v pandemické krizi oslabily zejména investice do průmyslu, další dva roky zvyšovala. Největší objem investic byl proveden v ekonomicky nejsilnějších krajích, tedy v hl. městě Praze, Středočeském a Jihomoravském kraji, na které připadalo z celorepublikového objemu v období let 2019 až 2022 více než 30 %, 14 %, respektive 10 %.

Míra investic byla nejvyšší ve Středočeském kraji a nejnižší v Královéhradeckém kraji.

Míra investic, která vyjadřuje podíl THFK na HDP, v období let 2019 až 2022 v České republice dosáhla 26,6 %. Z regionálního pohledu byla nejvyšší ve Středočeském kraji (33,6 %), hl. městě Praze (29,5 %) a Karlovarském kraji (28,5 %). Naopak nejnižší byla v kraji Královéhradeckém (19,3 %), Zlínském (22,1 %) a Kraji Vysočina (22,6 %).

Ve většině krajů byla investiční aktivita nižší než začátkem století.

Ve srovnání s prvním desetiletím tohoto století, kdy v České republice dosahovala míra investic 28,9 % a v krajích se pohybovala od 24,2 % v Královéhradeckém kraji po 33,6 % ve Středočeském kraji, byla ve druhé dekádě tohoto století a také v období 2019 až 2022 nižší. Slabší investiční aktivitu oproti první dekádě zaznamenaly v posledních čtyřech letech všechny kraje s výjimkou hl. města Prahy.

Počet jednotek v registru ekonomických subjektů se v roce 2023 snížil.

Počet jednotek v registru ekonomických subjektů se v předchozích letech ve všech krajích zvolna zvyšoval. V roce 2023 však došlo k narušení tohoto trendu vlivem zhruba desetiprocentního úbytku počtu fyzických osob, který byl pravděpodobně vyvolán povinností využívat datové schránky. Z vývoje počtu subjektů se zjištěnou ekonomickou aktivitou, který i v roce 2023 rostl, se můžeme domnívat, že svou činnost ukončily především tzv. „spící“ subjekty.

Zemědělská produkce rostla a ve většině krajů v ní

Zemědělská produkce v b. c. v letech 2019 až 2022 ve všech krajích meziročně rostla, v roce 2022 podle semidefinitivních výsledků spíše díky cenovému vývoji,

zvyšovala svůj podíl rostlinná produkce.

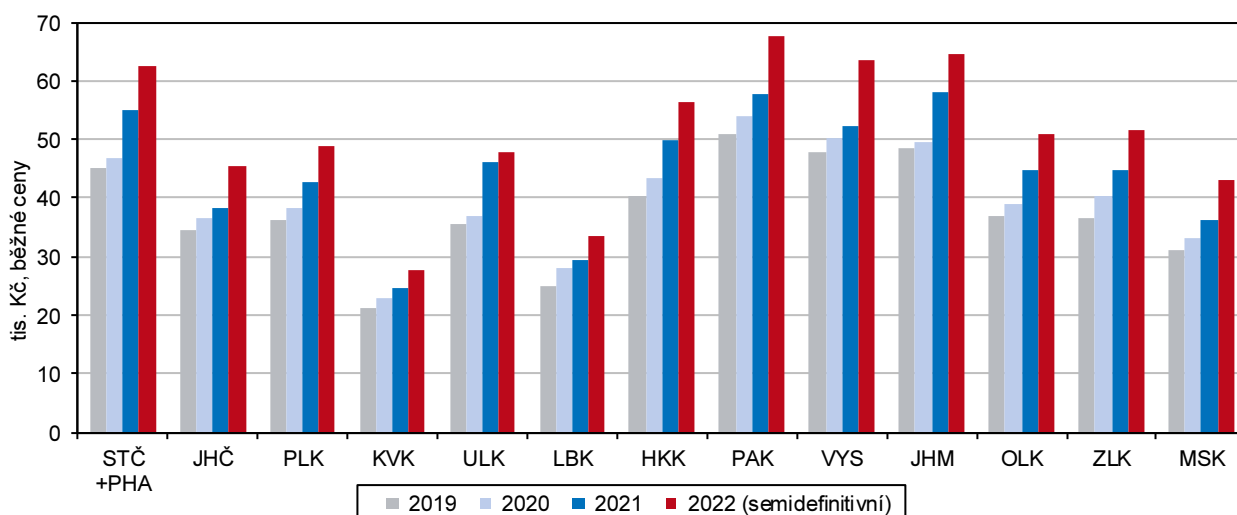
když ve stálých cenách poklesla ve většině krajů, s výjimkou kraje Jihočeského a Moravskoslezského a Kraje Vysočina. Ve struktuře zemědělské produkce zvyšovala svůj podíl rostlinná produkce, která ve většině krajů i převládala – nejvíce v Ústeckém a Olomouckém kraji s tříčtvrtinovým, resp. dvoutřetinovým podílem. Nejnižší podíl rostlinné produkce byl v Pardubickém kraji a Kraji Vysočina, kde byl naopak nejvyšší podíl živočišné produkce (48 %, resp. 45 % v roce 2022).

Největší produkci zemědělského odvětví na 1 hektar půdy měli pardubičtí zemědělci.

Produkcí zemědělského odvětví České republiky dlouhodobě vytvářejí více než z poloviny kraje s největší výměrou obhospodařované zemědělské a orné půdy, Středočeský, Jihomoravský, Kraj Vysočina a Jihočeský. Po přepočtu zemědělské produkce na 1 hektar obhospodařované zemědělské půdy se v čele pomyslného regionálního žebříčku držel od roku 2012 většinou Pardubický kraj díky drůbežářství, jen v roce 2021 ho těsně předstihl Jihomoravský kraj zásluhou vynikajících výsledků v rostlinné produkci. Na konci žebříčku se dlouhodobě umísťoval Karlovarský kraj, jehož produkce na 1 ha nedosahovala hodnot Pardubického kraje ani z poloviny.

Graf 5.6 Produkce zemědělského odvětví na 1 ha obhospodařované zemědělské půdy v krajích

Zdroj: ČSÚ



V roce 2023 byla sklizeň obilovin a brambor meziročně nižší a sklizeň řepky vyšší.

Celorepublikově byly v uplynulých pěti letech z hlediska objemu sklizně obilovin na zrno a brambor úrodnější roky 2020, 2021 a 2022, ale v roce 2023 byla sklizeň těchto plodin nižší. Naproti tomu sklizeň řepky byla v letech 2019 až 2022 slabší a podprůměrná, v roce 2023 se řepce dařilo a díky výnosu a rozšíření ploch byla vyšší. Největší objem sklizně produkovaly kraje s největší výměrou orné půdy. Více než třetina sklizně obilovin České republiky pocházela v předchozích pěti letech ze Středočeského a Jihomoravského kraje, více než třetina z celorepublikové sklizně brambor z Kraje Vysočina, 44 % sklizně řepky z krajů Středočeského, Jihočeského kraje a Vysočina a téměř dvě třetiny sklizně řepy cukrové ze Středočeského, Královéhradeckého a Olomouckého kraje.

Výroba mléka se dlouhodobě zvyšovala, snáška konzumních vajec se v posledních letech snižovala.

V živočišné výrobě se v České republice dlouhodobě zvyšovala výroba mléka, v roce 2023 byla nejvyšší za posledních 30 let. Snáška konzumních vajec měla do roku 2021 rostoucí trend, který se ale v roce 2022 otočil a v posledních dvou letech snáška klesala. Výroba jatečného skotu od roku 2010 kolísala, v letech 2019 až 2021 se snižovala, ale poslední dva roky rostla. Výroba jatečných prasat po výrazném poklesu v první dekádě tohoto století od roku 2013 již spíše jen kolísala, aby v posledních dvou letech opět klesala. Výroba jatečné drůbeže se po



prudkém snížení kolem roku 2010 a pozdějším pozvolným zvyšování v posledních šesti letech příliš neměnila. V regionálním srovnání nejvíce skotu chovali zemědělci v Kraji Vysočina a Jihočeském kraji – celkem třetinu z celorepublikového počtu – a tyto kraje měly i třetinový podíl na výrobě jatečného skotu ČR a Kraj Vysočina pětina podíl na produkci mléka. V Kraji Vysočina a ve Středočeském kraji chovali zemědělci nejvíce prasat v České republice (dohromady 45 % republikového počtu) a podobný podíl měli i na výrobě jatečných prasat. Nejvíce drůbeže chovali zemědělci v krajích Středočeském, Pardubickém a Jihomoravském – 53 % z republikového počtu – a jejich podíl na republikové výrobě jatečné drůbeže byl ještě vyšší (zhruba 60 %).

Těžba dřeva po několika letech dramatického růstu poslední tři roky mírně klesala, ale stále dosahovala vysokých hodnot.

Těžba dřeva v letech 2018 až 2020 dramaticky rostla v souvislosti s likvidací následků kůrovcové kalamity a polomů. Od roku 2021 sice již v České republice klesala, ale stále dosahovala vysokých hodnot, v roce 2023 srovnatelných s těžbou z roku 2007, kdy byly odstraňovány polomy po orkánu Kyrill. S postupem kůrovce dosáhla těžba rekordního objemu postupně ve všech krajích, pouze v Jihočeském kraji zůstal objem z roku 2007 nepřekonán.

Nejvíce dřeva se vytěžilo v Kraji Vysočina, kde se téměř výhradně jednalo o nahodilou těžbu.

Nejvíce dřeva se v uplynulých pěti letech vytěžilo v Kraji Vysočina, 22,1 % z celorepublikového objemu, kdy se téměř výhradně (z 97 %) jednalo o nahodilou těžbu. Ve většině krajů v posledních pěti letech nahodilá těžba představovala více než 80 % z celkového objemu těžby. Nejméně byly kůrovcem a polomy zasaženy lesy v Karlovarském a Zlínském kraji, ve kterých podíl nahodilé těžby tvořil 64 %, resp. 70 %.

Po kůrovcové kalamitě se od roku 2019 intenzivně zalesňovalo s mírnou převahou listnatých dřevin.

Jako reakce na kalamitu, v jejímž důsledku vznikaly holiny, se v posledních letech zvýšila plocha zalesňování, ve kterém celorepublikově na rozdíl od předchozích let mírně (z 50,3 %) převažovaly listnaté dřeviny. Nejvíce se zalesňovalo v Kraji Vysočina (ze 47 % listnáči). Podíl listnatých dřevin na zalesnění byl mezi kraji v předchozích pěti letech nejvyšší v Moravskoslezském kraji (65 %) a nejnižší v Plzeňském kraji (37 %).

Regionální data z průmyslu jsou za průmyslové podniky se 100 a více zaměstnanci a sídlem v kraji.

Z oblasti průmyslu má statistika do úrovně krajů k dispozici údaje za podniky, které v daném roce zaměstnávaly 100 a více zaměstnanců a měly sídlo v příslušném kraji. Výsledky a zejména jejich srovnání v čase může být ovlivněno tím, že se zařazení podniku do souboru vykazujících subjektů na základě neměnných kritérií může rok od roku lišit. Přepočty na srovnatelnou organizační strukturu se neprovádějí, a proto se v této části omezíme pouze na vývoj počtu subjektů a jejich zaměstnanců.

Počet zaměstnanců velkých průmyslových firem byl v roce 2023 ve většině krajů nižší než v roce 2019.

Poté, co v letech 2019 až 2021 počet velkých průmyslových podniků i počet jejich zaměstnanců ve většině krajů mírně klesal, se v letech 2022 a 2023 již počet podniků spíše mírně zvyšoval. Počet zaměstnanců se však v roce 2022 zvýšil jen v polovině krajů a v České republice celkem, v roce 2023 se již většinou zaměstnanost znovu snížila. Při porovnání roků 2019 a 2023 se v České republice a v jeho deseti krajích počet velkých průmyslových podniků a jejich zaměstnanců snížil. Jen ve čtyřech krajích počet podniků vzrostl, přitom však ke zvýšení počtu zaměstnanců došlo jen ve dvou z nich – v Královéhradeckém a Jihomoravském kraji.

Nejvíce osob bylo zaměstnáno ve velkých průmyslových firmách středních Čech.

Největším průmyslovým zaměstnavatelem mezi regiony byl od roku 2018 Středočeský kraj (110 tis. zaměstnanců v roce 2023, podíl na ČR 13,6 %) a druhým největším Moravskoslezský kraj (96,1 tis. osob, resp. 11,8 %), který měl až do roku 2017 silnější zaměstnanost v průmyslu než střední Čechy. Nejméně zaměstnanců

ve velkém průmyslu dlouhodobě uváděl nejmenší Karlovarský kraj (15,6 tis. osob, podíl na ČR 1,9 %).

Objem stavebních prací „S“ v krajích většinou rostl, v roce 2020 a 2023 v šesti krajích meziročně poklesl.

Objem stavebních prací „S“ podle dodavatelských smluv (v b. c.; tedy včetně cenového vlivu), provedených stavebními podniky s 20 a více zaměstnanci na stavbách v tuzemsku, se v letech 2019 až 2023 ve většině krajů každoročně zvyšoval, nejvíce v roce 2022, kdy růst zaznamenaly všechny kraje (v ČR +21 %). Horší byla situace v pandemickém roce 2020 a v roce 2023, kdy objem „S“ v b. c. meziročně v šesti krajích klesl, což se projevilo v celorepublikových výsledcích v roce 2020 jako výrazné zpomalení a v roce 2023 jako stagnace. V uplynulém pětiletém období rostl objem „S“ nepřetržitě pouze v Pardubickém kraji.

V přepočtu na 1 obyvatele byl největší objem prací proveden na stavbách v hl. městě Praze a nejnižší v Libereckém kraji.

Dlouhodobě nejvyšší stavební aktivita probíhala v hlavním městě, a to jak absolutně, (vyjádřeno objemem stavebních prací podle dodavatelských smluv v hodnotě „S“), tak relativně, po přepočtu na obyvatele. V posledních pěti letech z celkového objemu stavebních prací „S“ v tuzemsku byla v hl. městě Praze provedena jedna pětina. Druhý největší objem stavebních prací „S“ absolutně (12,2 % z tuzemského objemu) i relativně byl realizován v Jihomoravském kraji. Po přepočtu na obyvatele se pak dále nadprůměrně stavělo v Jihočeském a Pardubickém kraji, a naopak s nejnižší intenzitou v Libereckém kraji. Z celkového objemu „S“ podle směru výstavby v posledních letech mělo hl. město Praha mezi kraji nejvyšší podíl bytových budov (téměř 1/3) a nejnižší podíl inženýrských staveb. Nejvyšším podílem inženýrských staveb (téměř polovina z objemu „S“ v kraji) se vyznačovala výstavba v Jihočeském a Ústeckém kraji, což do značné míry souviselo s výstavbou dálnic.

V úhrnu let 2019 až 2023 dosahoval podíl prací pro veřejné zadavatele méně než 48 %.

Z celkového objemu „S“ v posledních pěti letech tvořily v České republice práce pro veřejné zadavatele 47,4 %, přitom nejvyšší (51 %) byl jejich podíl při pandemické krizi. Většinou se jednalo o inženýrské a vodozemské stavby, které v České republice z objemu prací pro veřejné zadavatele v úhrnu let 2019 až 2023 tvořily 63,7 %. Regionálně byl podíl prací pro veřejné zadavatele z objemu prací provedených na stavbách v kraji nejvyšší v Pardubickém a Jihočeském kraji (61,2 %, resp. 58,1 %) a nejnižší v hl. městě Praze a Karlovarském kraji (34,6 %, resp. 37,8 %).

Počet zahájených a dokončených bytů v prvním pandemickém roce většinou poklesl. Pozastavení a odložení výstavby se v České republice v roce 2021 promítlo do rekordního počtu zahájených bytů.

Růst bytové výstavby z let 2015 až 2019 pozastavila pandemická krize. V roce 2020 se počet zahájených a dokončených bytů ve většině krajů a v celém České republice meziročně snížil. Hned v následujícím roce počet zahájených bytů skokově vzrostl především zásluhou nové výstavby bytových domů v hl. městě Praze, Středočeském a Jihočeském kraji. Díky tomu pak v republikovém úhrnu, v hl. městě Praze i v Jihočeském kraji dosáhl rekordní hodnoty za posledních třicet let. Od roku 2022 počet zahájených bytů ve většině krajů klesal. V roce 2023, kdy již působil efekt rostoucích cen a problémů s dodávkami stavebních materiálů, to bylo především vlivem menší výstavby nových RD, když v České republice počet bytů zahájených v nových rodinných domech poklesl o více než čtvrtinu, zatímco počet zahájených bytů v nových bytových domech se snížil o desetinu.

Počet dokončených bytů v roce 2022 díky novým bytovým domům dosáhl v České republice téměř rekordního počtu.

Dokončování bytové výstavby ve druhém pandemickém roce 2021 celorepublikově stagnovalo. V roce 2022 došlo ve většině krajů k oživení ve fázi dokončování výstavby především zásluhou dokončení nových bytových domů. Tehdy dosáhl celkový počet dokončených bytů v České republice druhé nejvyšší hodnoty za posledních třicet let. V roce 2023 počet dokončených bytů meziročně sice poklesl, přesto byl při pohledu na uplynulé desetiletí ve všech krajích nadprůměrný.



V počtu zahájených i dokončených bytů se zvýšil podíl bytů v nových bytových domech a snížil podíl bytů v nových rodinných domech.

Ve struktuře bytové výstavby se ve sledovaném období začal významně snižovat podíl bytů v nových rodinných domech a zvyšovat podíl bytů v nových bytových domech. Zatímco v roce 2018 bylo v České republice téměř 58 % bytů zahájeno v nových RD, od roku 2021 klesl jejich podíl pod 50 %, v roce 2023 představoval 41 %. Podíl zahájených bytů v nových bytových domech se zvýšil z 22 % v roce 2018 na 38 % v roce 2021 a 2023. V úhrnu uplynulých pěti let se v České republice zahájené byty v nových RD podílely na celkovém počtu zahájených bytů 48,4 %, a zahájené byty v nových bytových domech 34,4 %. Ve struktuře dokončených bytů se snížení podílu bytů v nových rodinných domech projevilo se zpožděním, jejich podíl v roce 2018 představoval 56,6 % a v roce 2023 necelých 50 %.

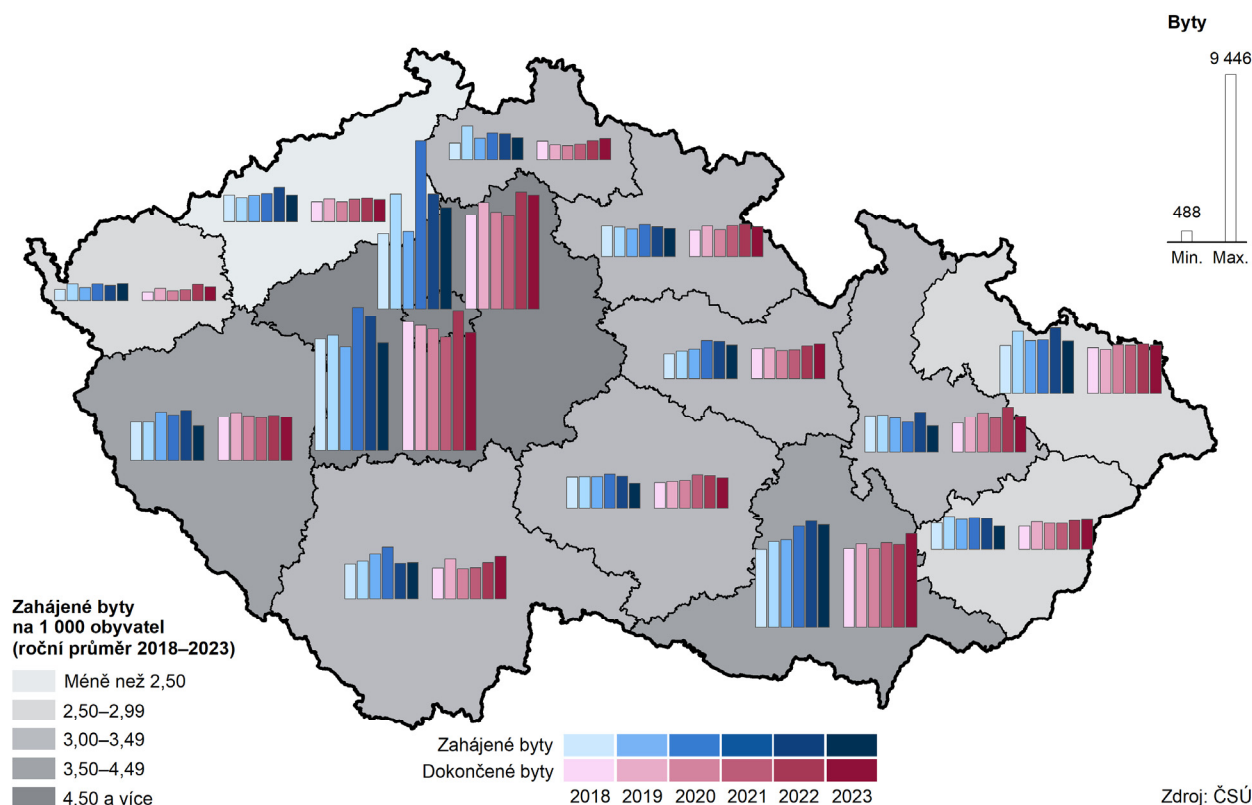
Nejvyšší podíl bytů v nových bytových domech byl v hl. městě Praze a nejvyšší podíl bytů v nových rodinných domech ve středních Čechách.

Regionálně byl podíl zahájených bytů v nových RD nejnižší v hl. městě Praze (za posledních 5 let pod 8 %) a nejvyšší, téměř dvoutřetinový byl ve Středočeském kraji. Naopak nejvyšší podíl zahájených bytů v nových BD byl v hl. městě Praze (81 %) a nejnižší v Ústeckém kraji (8 %). V Ústeckém kraji, kde podíl bytů v nových RD činil necelých 62 %, tvořily významnou část zahajované výstavby byty zahájené formou změny dokončených staveb (29 %).

Nejvíce bytů se stavělo ve Středočeském kraji a hl. městě Praze.

Absolutně největší počet bytů byl zahájen a dokončen ve Středočeském kraji, hl. městě Praze a Jihomoravském kraji, v souhrnu se na celorepublikovém počtu zahájených i dokončených bytů podílely 48 %. Tyto kraje byly na špici také v intenzitě bytové výstavby (po přepočtu na 1 tis. obyvatel), kdy se mezi ně zařadil ještě Plzeňský kraj s nadprůměrnou intenzitou zahajování a dokončování bytové výstavby za uplynulých pět let. V ostatních krajích byla intenzita podprůměrná, nejnižší v Ústeckém kraji.

Bytová výstavba v krajích v letech 2018 až 2023



Opatření přijatá proti šíření koronaviru ochromila cestovní ruch.

Pandemie koronaviru zvrátila ve 2. čtvrtletí roku 2020 do té doby ve všech krajích rostoucí trend návštěvnosti a ochromila na dva roky cestovní ruch. Pouze letní sezóna, 3. čtvrtletí 2020 a 2021, kdy došlo k uvolnění opatření, byla srovnatelná s předchozími roky, i když s rozdílnou skladbou hostů, ve které výpadek nerezidentů alespoň částečně eliminovali rezidenti.

V roce 2023 již většina krajů překonala předpandemický počet hostů v HUZ...

Během roku 2022 již cestovní ruch ožíval a v roce 2023 počet hostů ubytovaných v hromadných ubytovacích zařízeních (HUZ) většiny krajů překonal předpandemickou úroveň. Zahraniční návštěvnost na ni sice většinou stále ještě nedosáhla, ale chybějící nerezidenty zpravidla nahradili tuzemští hosté. Pouze v hl. městě Praze, Jihočeském a Ústeckém kraji se ve srovnání s rokem 2019 ubytovalo méně hostů, ale to stačilo, aby celkový počet hostů v HUZ ČR těsně nedosáhl hodnoty roku 2019 (-21 tis. osob).

...nedosáhly ho 3 kraje – hl. město Praha a Jihočeský a Ústecký kraj – a těsně také celá republika.

Ztráta hl. města Prahy v roce 2023 na předpandemický rok 2019 v celkovém počtu hostů byla 602 tis. osob (939 tis. nerezidentů), ztráta Jihočeského kraje byla 142 tis. osob (206 tis. nerezidentů), ztráta Ústeckého kraje, který patřil dlouhodobě k nejméně navštěvovaným krajům České republiky, byla podstatně menší – 34 tis. osob (11 tis. nerezidentů). V Ústeckém kraji jako jediném chyběli ve srovnání s rokem 2019 vedle nerezidentů také rezidenti.

Protože se zkrátila délka pobytu hostů, byly výsledky podle počtu přenocování horší. Hodnot roku 2019 nedosáhlo 6 krajů a celá Česká republika.

Vzhledem k tomu, že oproti roku 2019 se průměrná délka pobytu hostů v roce 2023 ve většině krajů poněkud zkrátila, byly výsledky podle počtu přenocování v HUZ horší než podle počtu hostů. Kromě hl. města Prahy, Jihočeského a Ústeckého kraje nepřekonaly předpandemický počet přenocování dále kraje Karlovarský, Zlínský a Moravskoslezský, v celém České republice do předpandemického počtu chyběla 1,2 mil. přenocování (2,1 %).

Cestovnímu ruchu jednoznačně dominuje hl. město Praha, druhý největší počet hostů se ubytoval v Jihomoravském kraji a druhý největší počet přenocování patřil díky lázeňství Karlovarskému kraji.

Dominantní postavení v cestovním ruchu mělo dlouhodobě hl. město Praha, kde podstatnou část z ubytovaných v HUZ tvořili cizinci. Přestože počet hostů hl. města Prahy poklesl, podílelo se hl. město Praha na celorepublikovém počtu hostů více než jednou třetinou, přitom na počtu nerezidentů 61 % a na počtu rezidentů 13 %. Druhý největší počet hostů ubytovaných v HUZ měl dlouhodobě Jihomoravský kraj (v roce 2023 podíl na ČR 9,9 %) a třetím nejnavštěvovanějším byl obvykle Jihočeský kraj (podíl 7,5 %). Podle počtu přenocování se v žebříčku krajů po hl. městě Praze umístil v roce 2023 díky lázeňství Karlovarský kraj (podíl na ČR 9,1 %), který druhé místo obsazoval i v době před pandemií. V Karlovarském kraji jako jediném z mimopražských krajů ve skladbě hostů obvykle převažovali nerezidenti. V letech 2020 až 2022, kdy zahraniční cestovní ruch skomíral, se Karlovarský kraj počtem přenocování propadl v regionálním žebříčku na třetí až páté místo. Na konci pomyslného žebříčku krajů podle počtu hostů i podle počtu jejich přenocování se umisťoval Pardubický kraj.

Životní prostředí

Orná půda ubývá především ve prospěch trvalých travních porostů.

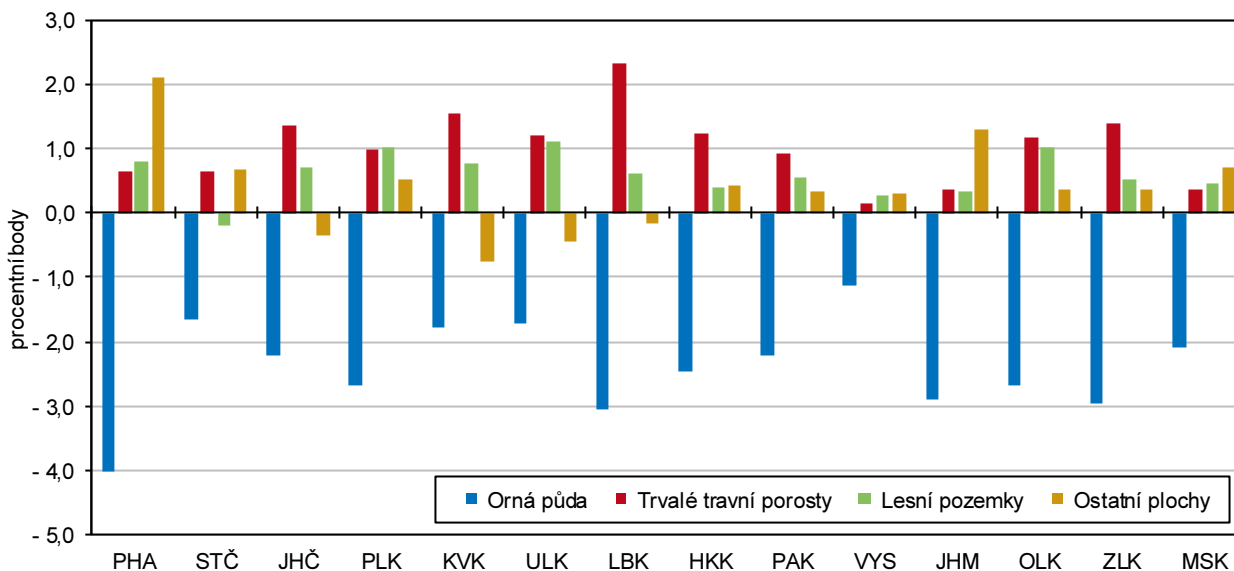
Výměra orné půdy v ČR klesá, v porovnání s rokem 2001 byla její plocha v loňském roce menší o 174,5 tis. ha (o 5,7 %). Podíl orné půdy na celkové výměře ČR poklesl za tuto dobu o 2,2 p. b. Snížení podílu orné půdy na celkové výměře jsme zaznamenali ve všech krajích ČR, nejvíce se snížil v hl. městě Praze (o 4,0 p. b.). Ve většině krajů se tento pokles uskutečnil především ve prospěch podílu trvalých travních porostů. Především ve prospěch ostatních ploch se naproti tomu podíl orné půdy snížil v hl. městě Praze a Jihomoravském kraji. Podíl trvalých travních porostů, stejně jako zahrad a vodních ploch, rostl ve všech krajích. Podíl trvalých travních porostů na celkové výměře vzrostl od roku 2001 nejvíce v Libereckém kraji (o 2,3 p. b.),



celorepublikově se zvýšil o 0,9 p. b., podíl zahrad se zvýšil nejvíce ve Zlínském a Středočeském kraji (o 0,6 resp. 0,5 p. b.). Podíl lesní půdy se zvýšil ve všech krajích ČR s výjimkou Středočeského, kde došlo v porovnání s rokem 2001 k poklesu o 0,2 p. b. Největší nárůst podílu lesních ploch na celkové výměře zaznamenali v Ústeckém kraji (o 1,1 p. b.). Stejně jako v případě orné půdy klesá v ČR i výměra ovocných sadů, jejich rozloha byla v porovnání s rokem 2001 vloni menší o 13,1 %.

Graf 5.7 Změna podílů vybraných druhů půdy na celkové výměře kraje za období 2001–2023

Zdroj: ČÚZK



Stále více půdy je obhospodařováno způsoby šetrnými k životnímu prostředí.

Dlouhodobě se rozšiřuje plocha obhospodařovaná způsoby šetrnými k životnímu prostředí. Nejvíce se takové půdy vloni soustředilo v Jihočeském a Plzeňském kraji. Nejrychleji se v uplynulých pěti letech rozšiřovaly plochy obhospodařované způsoby šetrnými k životnímu prostředí ve Středočeském kraji a také v hl. městě Praze, která však disponuje v porovnání s ostatními kraji výrazně menší výměrou zemědělské půdy a nárůst výměry v absolutním vyjádření je tak z pohledu celé ČR zanedbatelný.

Nejvíce vody spotřebují domácnosti v hl. městě Praze.

Specifické množství vody fakturované domácnostem na 1 obyvatele nejprve v letech 2019–2021 meziročně rostlo, v letech 2022 a 2023 došlo ve všech krajích k poklesu. V porovnání s rokem 2018 poklesla spotřeba vody v roce 2023 ve většině krajů, nejvíce v Jihočeském kraji (o 7,1 %). Ve dvou krajích došlo k nárůstu spotřeby, a to ve Zlínském a Královéhradeckém kraji (o 1,8 resp. 0,2 %). Největší spotřebu vody dlouhodobě zaznamenáváme v hl. městě Praze, kde vloni bylo v průměru domácnostem fakturováno 103,8 litrů/osobu/den. Naopak dlouhodobě nejnižší je spotřeba ve Zlínském kraji, kde vloni dosáhlo specifické množství vody fakturované domácnostem 77,1 litrů/osobu/den). Celorepublikově byla spotřeba vody v domácnostech vloni při porovnání s rokem 2018 nižší o 2,5 litru/osobu/den (o 2,8 %).

Meziročně došlo k výraznému nárůstu ceny vodného i stočného. Nejdražší vodu měli vloni v Ústeckém kraji.

Cena vodného a stočného rostla ve všech krajích po celé sledované období, nejvýraznější byl nárůst mezi roky 2022/2023. Během posledních 5 let se cena vody nejvíce zvýšila v Pardubickém kraji (o 45,5 %), nejméně vzrostla v Jihočeském kraji (o 28,9 %). Ke krajům s nejvyšší cenou vody patří v posledních letech Liberecký kraj, hl. město Praha a Ústecký kraj, ve kterém jako v jediném kraji přesáhla cena za 1 m³

fakturované vody vloni hranici 60 Kč (62,20 Kč). Nejnižší cenu fakturované vody mají dlouhodobě v Olomouckém kraji, v roce 2023 to bylo 45,60 Kč za 1 m³.

Cena stočného byla nejvyšší v hl. městě Praze.

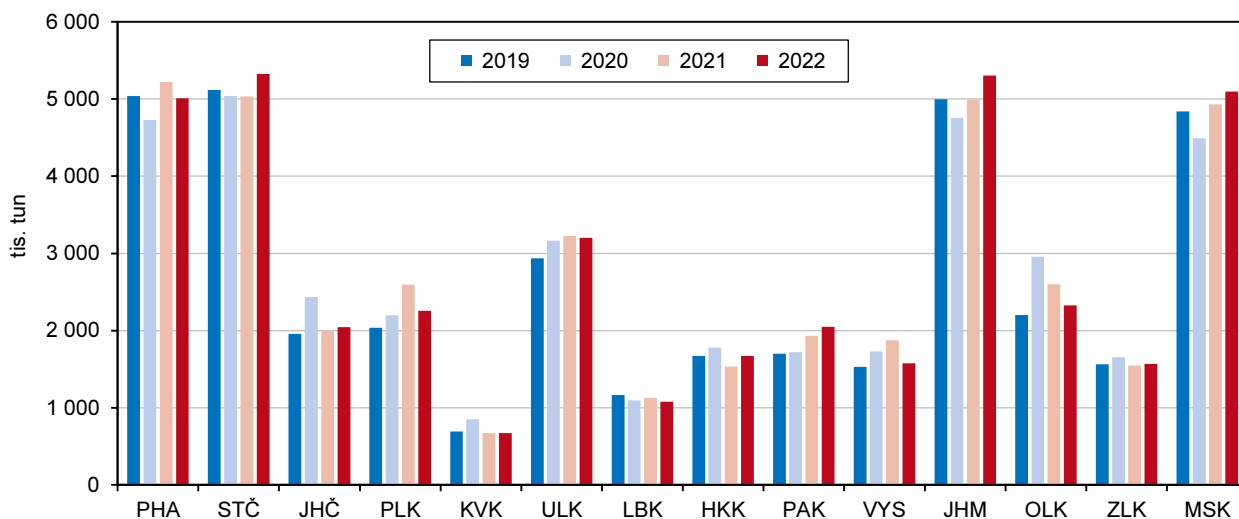
Stejně jako cena vody, i cena stočného zaznamenala v posledních letech nejvýraznější nárůst mezi roky 2022 a 2023. Tento nárůst dosáhl nejvyšších hodnot ve Zlínském kraji (26,4 %), nejméně vzrostla meziročně cena stočného v Ústeckém kraji (o 11,8 %). V porovnání s rokem 2018 vzrostla cena stočného nejvíce v hl. městě Praze (o 67,1 %), kde zákazníci v roce 2023 platili i nejvyšší stočné v ČR (56,80 Kč/m³). Nejméně cena stočného vzrostla za uplynulých 5 let v Ústeckém kraji (o 27,3 %). Nejnižší stočné dlouhodobě platí zákazníci v Kraji Vysočina (vloni to bylo 37,70 Kč/m³), v porovnání s ostatními kraji je nízké stočné účtováno také obyvatelům Jihočeského a Plzeňského kraje.

Nejvíce znečištěné ovzduší má hl. město Praha, Ústecký a Moravskoslezský kraj.

Mezi kraje s nejvíce znečištěným ovzduším patří hl. město Praha, Ústecký a Moravskoslezský kraj. V Ústeckém a Moravskoslezském kraji jsou příčinou vysokých měrných emisí převážně stacionární zdroje, na území hl. města Prahy se na znečištění podílejí především mobilní zdroje. Z dlouhodobého pohledu je celkové znečištění stacionárními a mobilními zdroji nejvyšší v případě tuhých znečišťujících látek a oxidů dusíku v hl. městě Praze, emisemi SO₂ je nejvíce zasažen Ústecký kraj a emise CO jsou nejvyšší v Moravskoslezském kraji. V porovnání s ostatními kraji jsou emise CO rovněž výrazně vyšší i v hl. městě Praze.

Graf 5.8 Produkce odpadů v krajích

Zdroj: ČSÚ



Celková produkce odpadů nejvíce vzrostla v porovnání s rokem 2018 v Pardubickém kraji.

Produkce odpadů se v posledních letech v jednotlivých krajích vyvíjela různě, celorepublikově byla v roce 2022 v porovnání s rokem 2018 vyšší o 3,0 %. Za toto období se zvýšila v osmi krajích, nejvíce v Pardubickém kraji (o 36,4 %), což se projevilo i v nejvýraznějším nárůstu produkce odpadů v přepočtu na 1 obyvatele (o 34,6 %). Nejvíce se celková produkce odpadů snížila v Karlovarském kraji, kde byla v roce 2022 v porovnání s rokem 2018 nižší o 28,8 %. V přepočtu na jednoho obyvatele činil tento pokles 27,9 %. Produkce nebezpečného odpadu naproti tomu jak celorepublikově, tak i ve většině krajů klesala. Nejvíce se snížila v Karlovarském kraji, a to o 66,1 %. Kromě Královéhradeckého a Olomouckého kraje a Kraje Vysočina vzrostla produkce nebezpečného odpadu především v Pardubickém kraji, kde byl tento nárůst nejvyšší (41,9 %).



Objem vyprodukovaného komunálního odpadu se nejvíce zvýšil v Jihomoravském kraji.	Stejně jako celková produkce odpadů, vzrostla za sledované období celorepublikově i produkce komunálního odpadu. Nejvyšší nárůst byl zaznamenán v Jihomoravském kraji, kde byla produkce komunálního odpadu v přepočtu na 1 obyvatele v roce 2022 v porovnání s rokem 2018 vyšší o 10,0 %. Ve čtyřech krajích produkce komunálního odpadu v přepočtu na 1 obyvatele poklesla, a to v Ústeckém a Královéhradeckém kraji a v Kraji Vysočina a v hl. městě Praze.
Největší investice vložili do ochrany životního prostředí investoři se sídlem v hl. městě Praze.	Celkové investice na ochranu životního prostředí, vynaložené v roce 2023 v ČR, dosáhly hodnoty 36 617,5 tis. Kč. V uplynulých šesti letech vložili každoročně nejvíce prostředků do ochrany životního prostředí investoři se sídlem v hl. městě Praze (v roce 2023 to bylo 11 770,2 tis. Kč; 32,1 % všech investovaných prostředků v ČR). Druhý nejvyšší objem prostředků je pravidelně investován v Moravskoslezském kraji (v roce 2023 to bylo 4 803,4 tis. Kč; 13,1% podíl na ČR). Naopak nejméně prostředků investovali do ochrany životního prostředí ve sledovaném období investoři v Karlovarském kraji a od roku 2019 i Libereckém kraji – jejich podíly nepřesáhly jednotlivě 2% podíl na celkovém objemu investovaných prostředků v ČR.
Největší objem prostředků směřoval do nakládání s odpadními vodami.	Ze sledovaných účelů investic do ochrany životního prostředí se v roce 2023 v rámci ČR nejvíce investovalo do nakládání s odpadními vodami, nejvyšší objemy prostředků sem směřovali investoři z osmi krajů. Investoři se sídlem v hl. městě Praze, Jihočeském, Ústeckém a Moravskoslezském kraji nejvíce investovali do ochrany ovzduší a klimatu a do nakládání s odpady směřovaly nejvyšší objemy prostředků od investorů z Libereckého a Královéhradeckého kraje.
Nejvíce se v přepočtu na 1 obyvatele investovalo do životního prostředí v Jihočeském kraji.	Investice na ochranu životního prostředí z pohledu kraje, kde byla investice uskutečněna, byly v loňském roce nejvyšší v Jihočeském kraji, kde objem vynaložených prostředků dosáhl 5 140 Kč na 1 obyvatele kraje. Druhý nejvyšší objem investic v přepočtu na 1 obyvatele byl vynaložen v Moravskoslezském kraji (4 585 Kč), jen o něco méně to bylo v Ústeckém kraji (4 508 Kč). Nejméně bylo do ochrany životního prostředí investováno na území Karlovarského kraje, a to 795 Kč na 1 obyvatele.
V případě neinvestičních nákladů směřovaly největší objemy prostředků do nakládání s odpady.	Neinvestiční náklady na ochranu životního prostředí dosáhly v ČR v roce 2023 objemu 93 631,6 tis. Kč. Z pohledu sídla investora vynaložili nejvíce nákladů na ochranu životního prostředí investoři se sídlem na území hl. města Prahy, a to 20 104,3 tis. Kč, což bylo 21,5 % všech prostředků vynaložených v ČR. Ve všech krajích investoři vynaložili největší objem prostředků na nakládání s odpady. Tento účel byl nejvíce preferovaný investory sídlícími v Královéhradeckém kraji, kteří na něj vynaložili 85,3 % veškerých jimi vynaložených neinvestičních nákladů na ochranu životního prostředí.