

1. Demografický vývoj

Sídelní struktura

Základními územními samosprávnými celky jsou obce dělicí se na venkovské obce a města

S účinností od 1. ledna 2000 na základě ústavního zákona č. 347 bylo na území České republiky zřízeno 14 **vyšších územních samosprávních celků**, z nichž jeden tvoří Plzeňský kraj vymezený územím okresů Domažlice, Klatovy, Plzeň-město, Plzeň-jih, Plzeň-sever, Rokycany a Tachov. Následně bylo v červnu 2002 zákonem č. 314 stanoveno v Plzeňském kraji 35 obcí s pověřeným obecním úřadem a 15 obcí s rozšířenou působností, které do jisté míry převzaly kompetence a pravomoci zrušených okresních úřadů. Základními územními samosprávnými celky jsou obce dělicí se z hlediska osídlení na venkovské obce a města

V důsledku integračních a desintegračních procesů měl vývoj sídelní struktury proměnlivý charakter

Vývoj **sídelní struktury** Plzeňského kraje měl v uplynulých letech značně proměnlivý charakter provázený integračními (slučování malých obcí) a desintegračními procesy (zánik a rušení některých částí obce). Po poválečné stabilizaci bylo na území kraje v roce 1961 celkem 773 obcí, po roce 1970 se jejich počet v důsledku integrace radikálně snížil, a to až na 307 obcí v roce 1980. Nejméně obcí měl Plzeňský kraj v roce 1990, a to pouhých 258. Návrat k demokratickým principům rozhodování vnesl v 90. letech změny i do samosprávy měst a obcí. V důsledku zvyšování pravomoci a odpovědnosti měst a obcí se některé menší obce znovu osamostatnily a k 1. 1. 1991 měl Plzeňský kraj již 445 obcí. Proces vzniku dalších samostatných obcí pokračoval až do roku 1994, kdy dosáhl počtu 507. Od roku 2003 se počet obcí stabilizoval na čísle 501.

V roce 2018 bylo v Plzeňském kraji 501 obcí, z toho 57 měst a 12 městysů

I v roce 2018 bylo v Plzeňském kraji 501 **obcí** (tj. 64,8 % stavu v roce 1961), 1 538 částí obcí, 57 obcí se statutem města a 12 městysů. Počet obcí se statutem města vzrostl od roku 2000 o téměř čtvrtinu. Území kraje je rozděleno do sedmi územních celků (okresů), z nichž největší plochu zaujímá okres Klatovy (25,4 %), následuje okres Tachov (18,0 %), Plzeň-sever (16,8 %) a Domažlice (14,7 %). Z hlediska **hustoty osídlení** jsou nejdříve osídleny okresy Tachov (jen 38,9 obyvatel na km²), Klatovy a Domažlice, tedy pohraniční okresy s velmi nízkou obydleností (Šumava, Český les). Na druhé straně poměrně hustě zalidněné jsou okresy sousedící s okresem Plzeň-město, tj. Rokycany (74,6 obyvatel na km²), Plzeň-jih a Plzeň-sever. V okrese Plzeň-město, zahrnujícím převážně město Plzeň a jeho periferie, žila trvale k 31. 12. 2018 téměř třetina (32,8 %) veškerého obyvatelstva Plzeňského kraje, přestože tento okres zaujímá nejmenší rozlohu v rámci kraje (jen 3,4 %).

Kraj má v rámci ČR třetí největší rozlohu, ale je i třetím nejdříve zalidněným regionem

Svou **rozlohou** 7 649 km² je Plzeňský region třetím největším krajem v České republice po Středočeském a Jihočeském kraji, avšak počtem obyvatel se řadí na osmé místo v ČR. Hustota obyvatel v kraji představuje 76,4 obyvatel na km², jsme tedy třetím nejdříve zalidněným regionem v rámci ČR (hustota v ČR činí 135,0 obyvatel na km², druhou nejnižší hustotu dosahuje Kraj Vysočina a nejnižší hustotu mají naši sousedi, Jihočeský kraj). Nejnižší hustoty v rámci našeho regionu dosahují okresy Tachov (38,9 obyvatel na km²) a Klatovy (44,4 obyvatel na km²), nejvyšší samozřejmě okres Plzeň-město.

Zrušením vojenského újezdu Brdy došlo k nárůstu katastrální výměry některých obcí z SO ORP Blovice a Rokycany

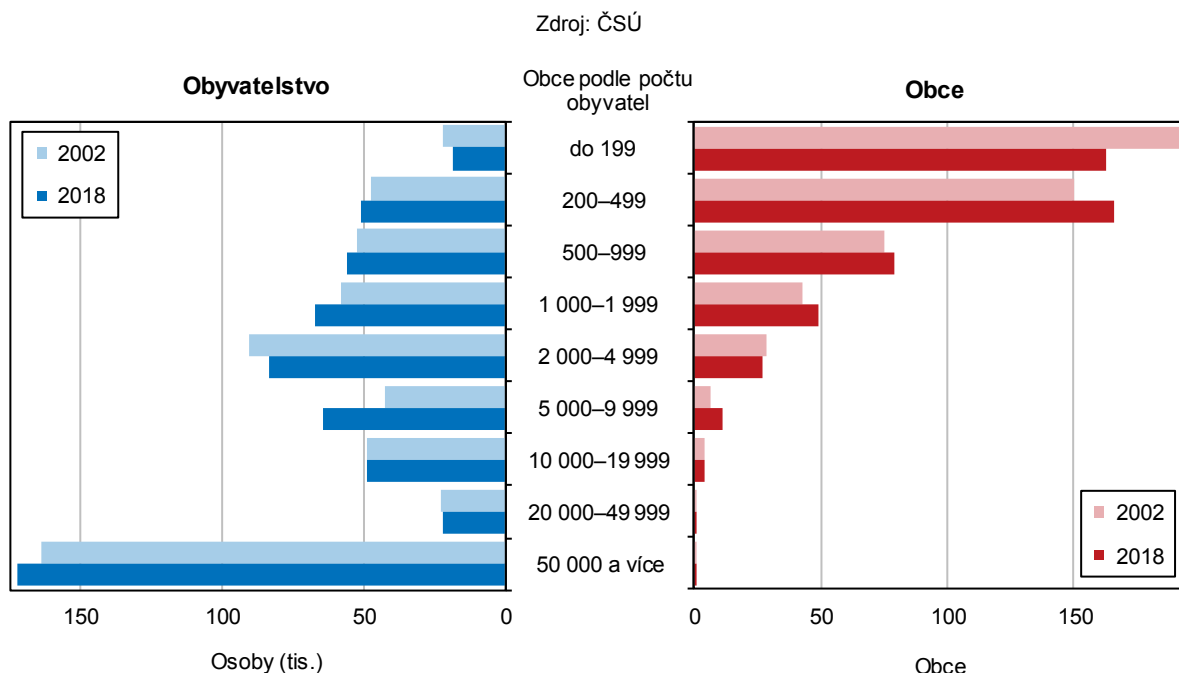
Na základě zákona č.15/2015 Sb., o hranicích vojenských újezdů ve znění pozdějších předpisů, byl k 1. 1. 2016 zrušen vojenský újezd Brdy a jeho části katastrálního území připojeny k následujícím obcím (část první, § 1, odst. 2): z ORP Blovice Borovno, Spálené Poříčí, Míšov a z ORP Rokycany Dobřív, Mirošov, Strašice, Skořice, Štítov, Trokavec a Těně. Katastrální výměra těchto obcí byla připojením území zrušeného vojenského újezdu navýšena nejvíce u obcí Strašice

(o 2,7 tis. ha), Skořice (o 2,0 tis. ha), Těně (o 1,6 tis. ha) a Dobřív (o 1,5 tis. ha). Naopak nejméně se dotklo toto připojení části území vojenského újezdu Brdy obce Trokavec, kde se výměra zvýšila jen o 16,9 ha.

Podíl městského obyvatelstva činil v roce 2018 více jak dvě třetiny obyvatelstva celkem

Z hlediska struktury osídlení měst a venkovských obcí připadá v roce 2018 na městské obyvatelstvo 67,0 % obyvatel z celkového počtu a na obyvatele venkovských sídel pouhých 33,0 %. Plzeňský kraj má celkem 57 obcí se statutem **města** (tj. 11,4 % z celkového počtu obcí v kraji), z toho 40 měst má méně obyvatel než 5 000. Významnou skupinu tvoří čtyři města s počtem obyvatel od 10 do 20 tisíc (Sušice, Domažlice, Tachov a Rokycany), město Klatovy s 22 233 obyvateli je jediným městem v kraji s počtem obyvatel nad 20 tisíc. Největší krajské město Plzeň patří do skupiny měst, ve kterých bydlí více než 100 000 obyvatel, k 31. 12. 2018 zde žilo 172 441 obyvatel.

Graf 1.1 Sídelní struktura Plzeňského kraje v letech 2002 a 2018 (stav k 31. 12.)



Vývoj počtu obyvatel

Počet obyvatel kraje vzrostl vlivem stěhování

I když je Plzeňský kraj svojí rozlohou třetím největším krajem v ČR, z hlediska počtu obyvatel (584,7 tis.) se řadí na osmé místo a s hustotou 76,4 obyvatel na 1 km² je dokonce třetí nejhorší mezi kraji. K 31. 12. 2018 žilo v Plzeňském kraji 584 672 obyvatel, z toho 50,4 % tvořily ženy. Meziročně se počet obyvatel zvýšil o 3 856 osob, tj. o necelých sedm desetín procenta. Meziroční nárůst byl způsoben zejména vlivem přírůstku stěhování. Od roku 2010 se stále zvyšuje **celkový přírůstek** zejména vlivem vyššího migračního přírůstku. Na celkovém přírůstku se nejvíce podílely okresy Plzeň-město (1 852 osob), Plzeň-sever (717 osob) a Rokycany (364 obyvatel). K nárůstu došlo dokonce i v okrese Klatovy (o 18 osob), kde většinou obyvatelé meziročně ubývali.

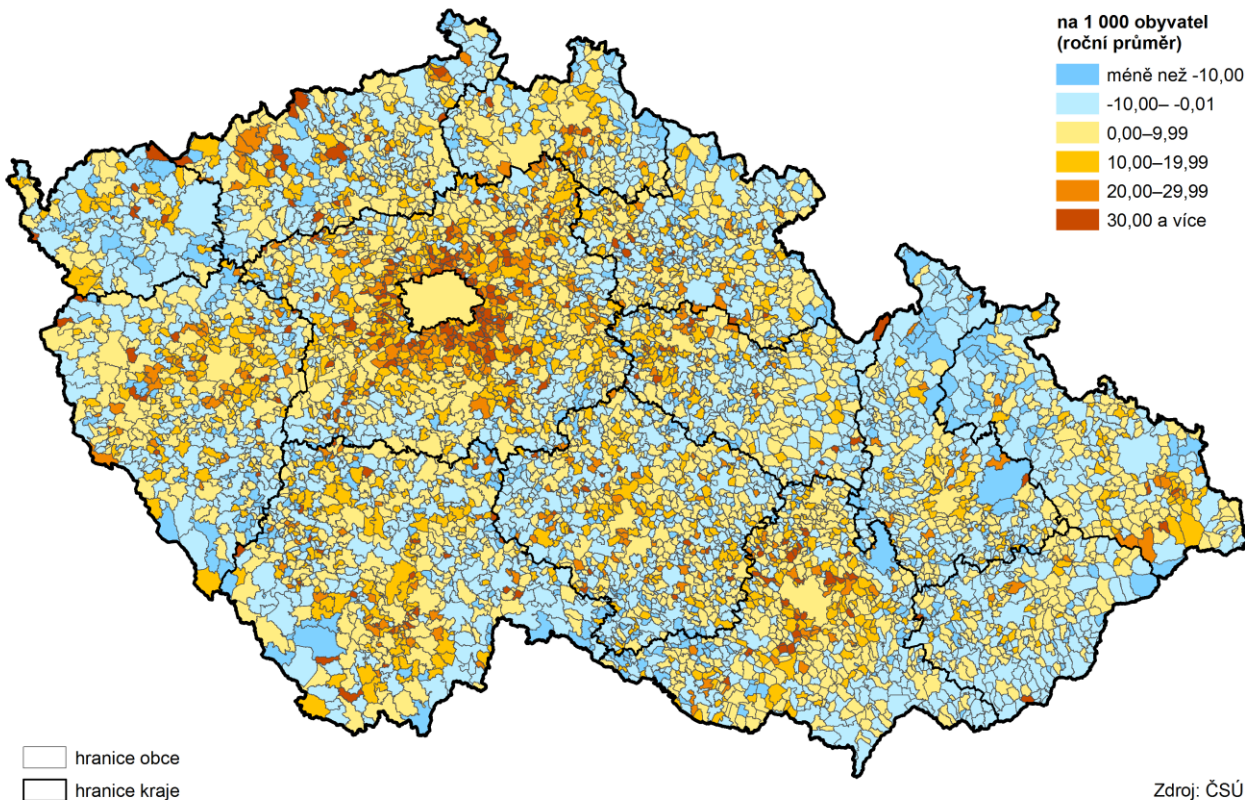
Plzeňský kraj je jedním z osmi regionů v ČR, kde se meziročně počet obyvatel zvýšil

Plzeňský kraj byl v rámci ČR jedním z osmi regionů, kde se **počet obyvatel** meziročně zvýšil (o 0,7 %), což byl v porovnání s ostatními kraji třetí nejvyšší relativní růst obyvatel. Nejvyšší nárůst (přibližně 1 %) zaznamenaly kraje Hl. město Praha a Středočeský, a to zejména vlivem stěhování. Naopak nejvyšší pokles



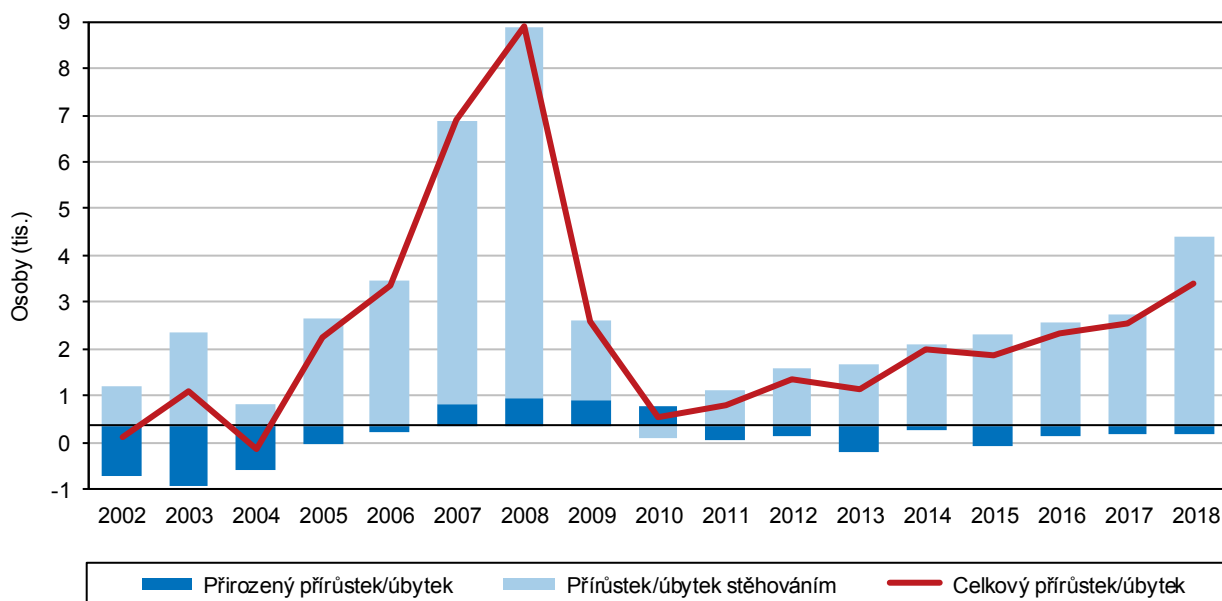
vykazují kraje Karlovarský (-0,3 %) a Moravskoslezský (-0,2 %). V rámci kraje došlo k nejvyššímu nárůstu obyvatel v okresech Plzeň-město (o 1,0 %) a Plzeň-sever (o 0,9 %).

Celkový přírůstek (úbytek) počtu obyvatel v obcích v letech 2013 až 2018



Graf 1.2 Pohyb obyvatel v Plzeňském kraji

Zdroj: ČSÚ



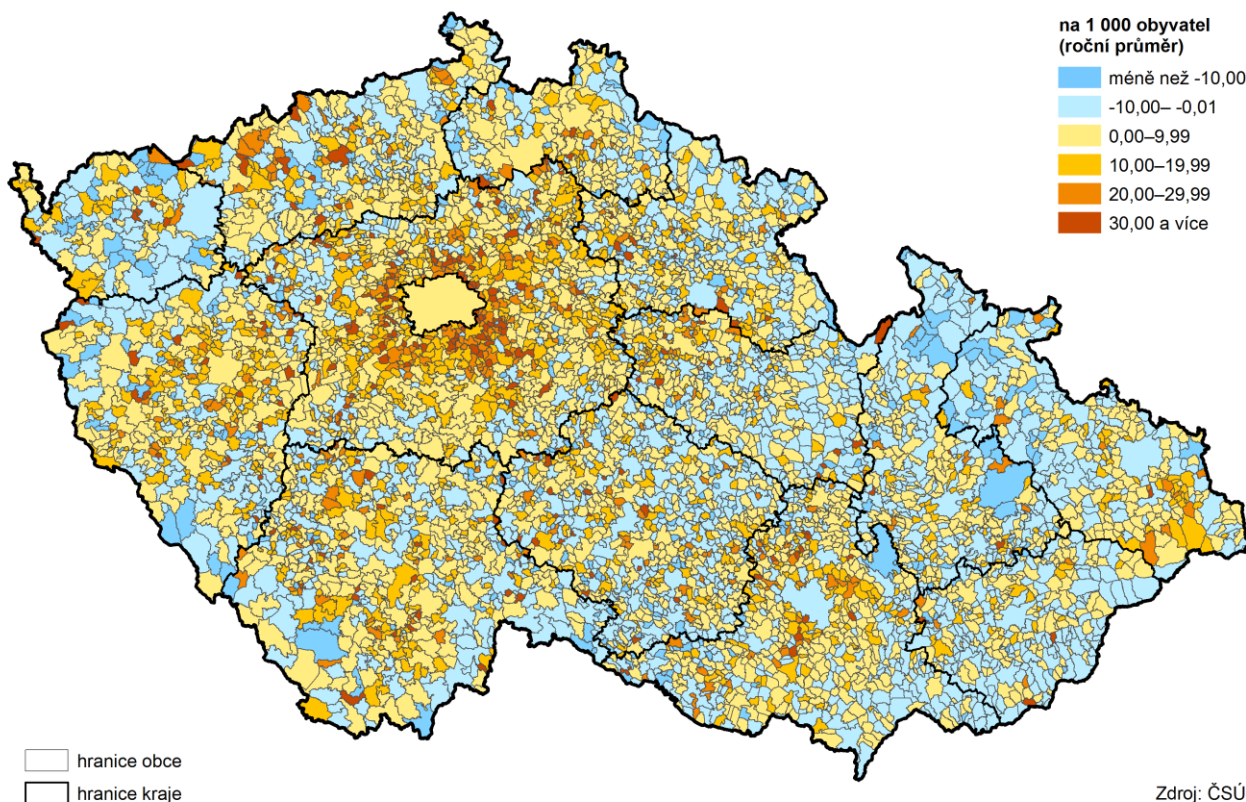
V kraji opět převažoval počet zemřelých nad živě narozenými

Přirozený přírůstek¹ dosáhl v roce 2018 absolutně hodnoty -194 osob, což značí převahu zemřelých nad živě narozenými. Ve srovnání s předchozím rokem (-176 osob) se hodnota přirozeného přírůstku mírně zvýšila. V přepočtu na 1 000 obyvatel dosahuje přirozený přírůstek hodnoty -0,3 ‰ a řadí Plzeňský kraj na sedmé nejnižší místo v ČR. Narození převažovali nad zemřelými pouze v okresech Plzeň-město, Plzeň-sever a Tachov, kde dosahoval přirozený přírůstek kladných hodnot. Nejvýraznější přirozený přírůstek byl v okrese Klatovy, kde zemřelo o 169 osob více, než se narodilo.

Migrační přírůstek od roku 2011 stále roste

V časové řadě od roku 2011 nabývá **migrační přírůstek**² kladných hodnot, proti počátku sledovaného období více než pětkrát vyšších. V meziročním srovnání vzrostla hodnota migračního přírůstku dokonce o 71,4 %, a to zejména vlivem zahraniční migrace. Do Plzeňského kraje se během roku 2018 přistěhovalo 7 959 osob, z toho 4 197 z ciziny, tj. 52,7 % z přistěhovalých celkem. Z regionu se vystěhovalo 3 909 osob, z toho jen 796 (tj. 20,4 %) do ciziny, v roce 2017 bylo vystěhovalých z ciziny 1 371 (necelá třetina). Vnitřním stěhováním přibýlo v Plzeňském kraji 649 osob a zahraniční migrací dokonce 3 401 osob, přírůstek stěhováním tedy činil 4 050, což je velký rozdíl oproti předchozímu roku, kdy činil jen 2 363.

Přírůstek (úbytek) počtu obyvatel stěhováním v obcích v letech 2013 až 2018



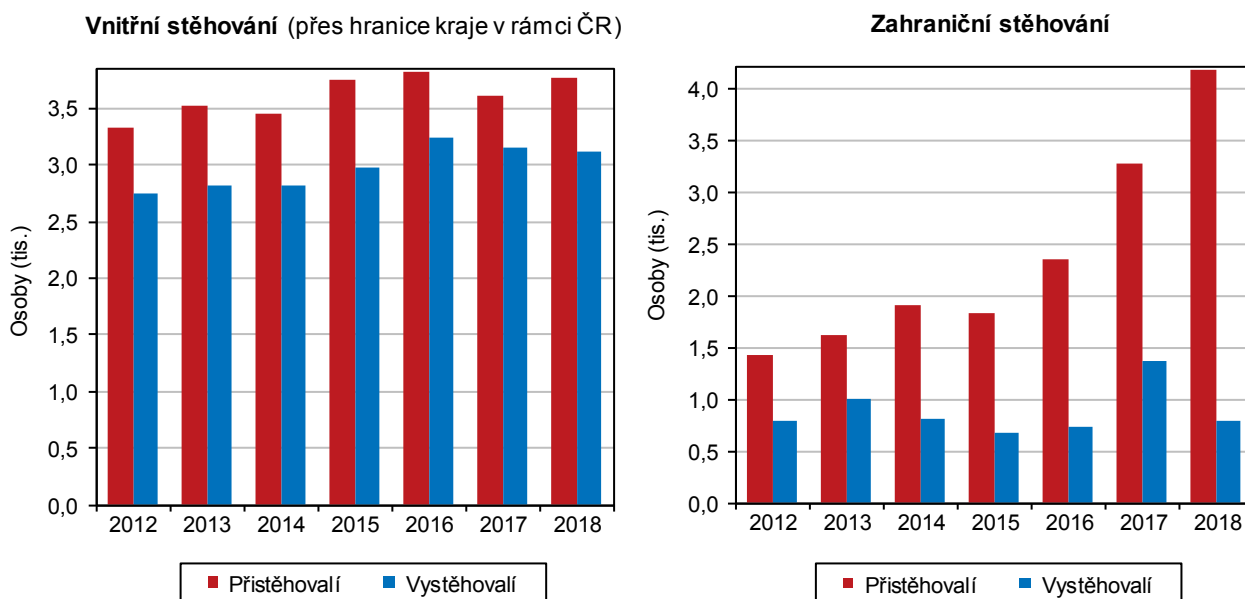
Zdroj: ČSÚ

¹ Rozdíl mezi počtem živě narozených dětí a celkovým počtem zemřelých osob za stejné období a území

² Rozdíl počtu přistěhovalých a vystěhovalých osob za stejné období a území

Graf 1.3 Migrace v Plzeňském kraji

Zdroj: ČSÚ



Jednu čtvrtinu cizinců v Plzeňském kraji tvoří Ukrajinci

Na území Plzeňského kraje v roce 2018 žilo 35 381 **cizinců** (bez azylantů), tj. 6,1 % z celkového počtu obyvatel v regionu. Z celkového počtu cizinců na území ČR představuje skupina cizinců žijící v Plzeňském kraji 6,3 % (pátý nejvyšší podíl v celorepublikovém srovnání). Z hlediska státní příslušnosti nejvyšší zastoupení mají Ukrajinci (tvořili jednu čtvrtinu), dále státní příslušníci Slovenska (23,3 %), Vietnamu (16,0 %), Bulharska (6,8 %) a Rumunska (6,4 %). Počet občanů z Německa postupně klesá, ještě v roce 2016 tvořili 8,0 % všech cizinců v kraji, v roce 2018 je to již jen 5,8 %. Zhruba polovina cizinců z celkového počtu v kraji žije na území okresu Plzeň-město (49,6 %). V celém kraji došlo ke zvýšení počtu cizinců oproti roku 2017, nejvíce pak v okresech Rokycany (o 16,9 %), Plzeň-sever (o 16,8 %) a Tachov (o 13,4 %). V okresech Plzeň-město, Plzeň-jih a Rokycany dominovali v roce 2018 Ukrajinci, na Domažlicku a Tachovsku převažovali cizinci vietnamské národnosti a v okresech Klatovy a Plzeň-sever tvořili nejpočetnější skupinu Slováci. Podíl cizinců na obyvatelstvu kraje má rostoucí trend, region se hodnotou 6,1 % řadí na třetí nejvyšší místo v ČR hned po krajích Hl. město Praha a Karlovarském. Oproti roku 2017 se podíl cizinců na obyvatelstvu kraje zvýšil o 0,6 procentní body.

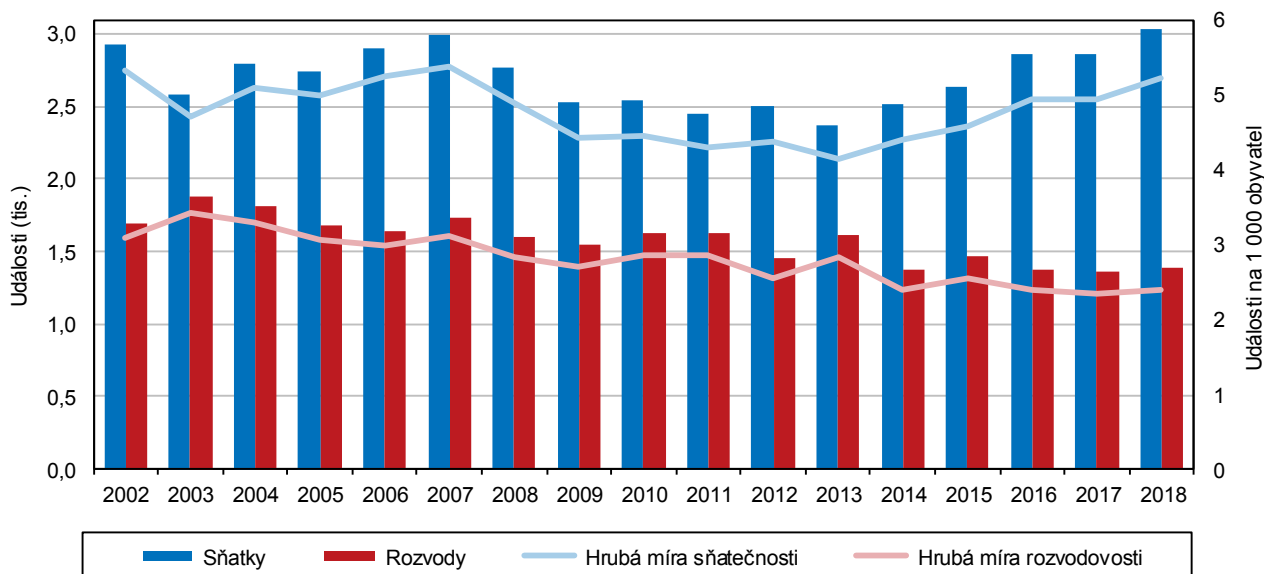
Demografické události

Celkový počet sňatků v kraji mírně vzrostl

Mezi základní demografické ukazatele patří též **sňatky**. V roce 2018 bylo v Plzeňském kraji uzavřeno 3 034 sňatků, došlo tak k jejich nárůstu oproti roku 2017 o 177. K nejvyššímu nárůstu došlo v okrese Plzeň-sever (o 57), naopak k poklesu došlo na Plzni-jihu (o 3) a na Rokycansku (o 9). V porovnání s počátkem desetiletí (rok 2009) je počet sňatků v roce 2018 vyšší o 20 %. Nejvíce manželství bylo uzavřeno v okresech Plzeň-město (31,6 %), Klatovy (15,1 %) a Plzeň-sever (13,4 %), nejméně pak v okrese Rokycany (8,6 %). Průměrný věk ženicha při vstupu do manželství byl 36,5 let a nevěsty 33,7 let. Při prvním sňatku dosahoval věk ženicha v průměru 32,3 let a nevěsty 29,6 let. Do manželství vstupovali snoubenci převážně svobodní (v 65,5 % případů) a jednalo se o první sňatek (ženichové 74,9 % a nevěsty 74,4 %). Rozvedených byla téměř jedna čtvrtina (24,4 % shodně u ženichů i nevěst).

Graf 1.4 Sňatky a rozvody v Plzeňském kraji

Zdroj: ČSÚ



V retrospektivním pohledu je rozvodovost značně variabilní

V Plzeňském kraji bylo v roce 2018 **rozvedeno** 1 386 manželství, tj. o 30 více než v roce 2017. Rozvod bezdětných manželství představoval 41,3 %, s jedním nezletilým dítětem 28,9 % a se dvěma nezletilými dětmi 26,3 %. Ve více než 80 % případů se jednalo o rozvod první, a to u obou pohlaví. Průměrný věk při rozvodu v roce 2018 dosáhl 44,1 let u mužů a 41,1 let u žen. Z časové řady za posledních deset let lze zjistit, že se průměrný věk rozvádějících mírně zvyšoval v případě mužů i žen až do předchozího roku, v roce 2018 pak lehce poklesl. Více než 16 % mužů i žen se rozvádí podruhé. Nejčastější příčinou rozpadu manželství jsou rozdílné povahové rysy, názory a zájmy (více než 60 %).

Index rozvodovosti v Plzeňském kraji je nejnižší od roku 2000

Významným demografickým ukazatelem rozvodovosti je **index rozvodovosti**³. V roce 2018 dosáhl v Plzeňském kraji hodnoty 45,7. Tato hodnota je nejnižší od roku 2000, v meziročním srovnání klesl počet rozvodů na 100 sňatků o 1,8. K poklesu došlo ve všech krajích (kromě Zlínského) a i v republice celkem. V indexu rozvodovosti dosáhl Plzeňský kraj třetí nejvyšší hodnoty v České republice, nejvyšší hodnota byla zaznamenána ve Středočeském kraji (51,0). Ve srovnání s republikovým průměrem je hodnota indexu rozvodovosti v regionu vyšší o 1,0.

Počet živě narozených dětí opět roste

Jedním z hlavních ukazatelů ovlivňujících přirozenou měnu obyvatelstva je počet **živě narozených** dětí za dané období a ve sledované oblasti. V průběhu roku 2018 se v kraji živě narodilo 6 082 dětí, což představuje ve srovnání s předcházejícím rokem zvýšení o 16 osob. Z genderového pohledu bylo téměř stejné zastoupení chlapců (51,7 %) i dívek (48,3 %) a tato tendence se projevila i po celé desetiletí. Variabilitu vývojového trendu nejlépe dokazuje relativní ukazatel **porodnosti**⁴, který dosáhl v roce 2018 hodnoty 10,4 ‰. Průměrný věk matky při narození dítěte byl v tomto roce 30,6 let. V uplynulém desetiletí je patrný značný posun ve věkových kategoriích žen-matek. Zatímco v roce 2009 ženy ve věkové kategorii 25–29 let porodily 33,0 % z celkového počtu živě narozených, v roce 2018 to bylo už jen 31,4 %, tj. snížení o 1,6 procentního bodu. Opačná situace se projevila ve věkové

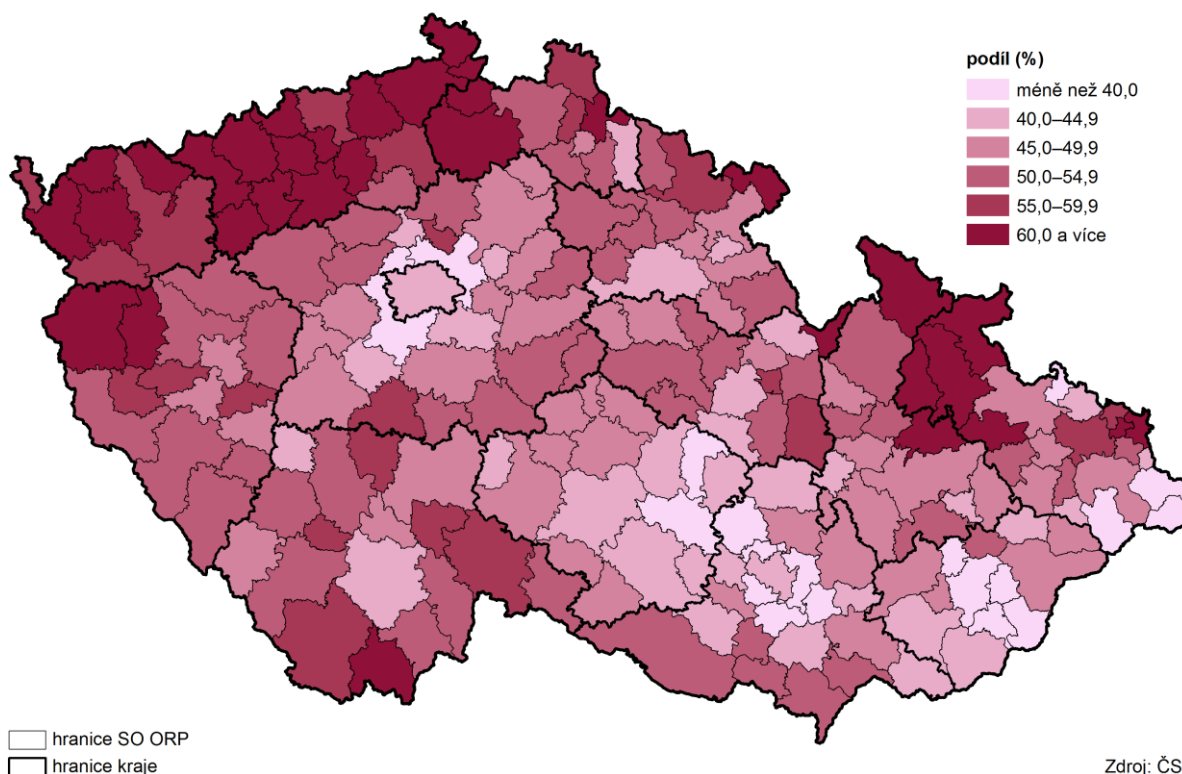
³ Počet rozvodů připadajících na 100 sňatků

⁴ Živě narozené děti na 1 000 obyvatel středního stavu



kategorii žen 35–39 let, kde se podíl živě narozených dětí zvýšil o 6,3 procentního bodu. Z živě narozených dětí v regionu bylo 49,1 % prvorozených, 37,4 % jako druhorozených a 13,6 % bylo v pořadí třetí a další. Průměrný věk matky při narození prvního dítěte se zvýšil od roku 2009 o 1,3 roku na 28,8 let. V retrospektivním pohledu klesá i počet dvojčat, od roku 2009 se snížil o 53 porodů, tj. o 38,1 %. Z celkového počtu živě narozených se v roce 2018 narodilo 46,3 % dětí matkám svobodným, 48,4 % dětí ženám vdaným a jen 5,0 % dětí ženám rozvedeným.

Živě narození mimo manželství ve správních obvodech obcí s rozšířenou působností v roce 2018



Také ukazatel úhrnné plodnosti má variabilní vývoj

Úhrnná plodnost⁵ prošla za posledních deset let proměnlivým vývojem, ale dochází k jejímu ustálení. V roce 2018 dosáhla v Plzeňském kraji hodnoty 1,696, což znamená proti předcházejícímu roku jen mírné zvýšení o 1,6 %. Proti počátku hodnoceného desetiletí (rok 2009) vzrostla hodnota úhrnné plodnosti o 12,1 %.

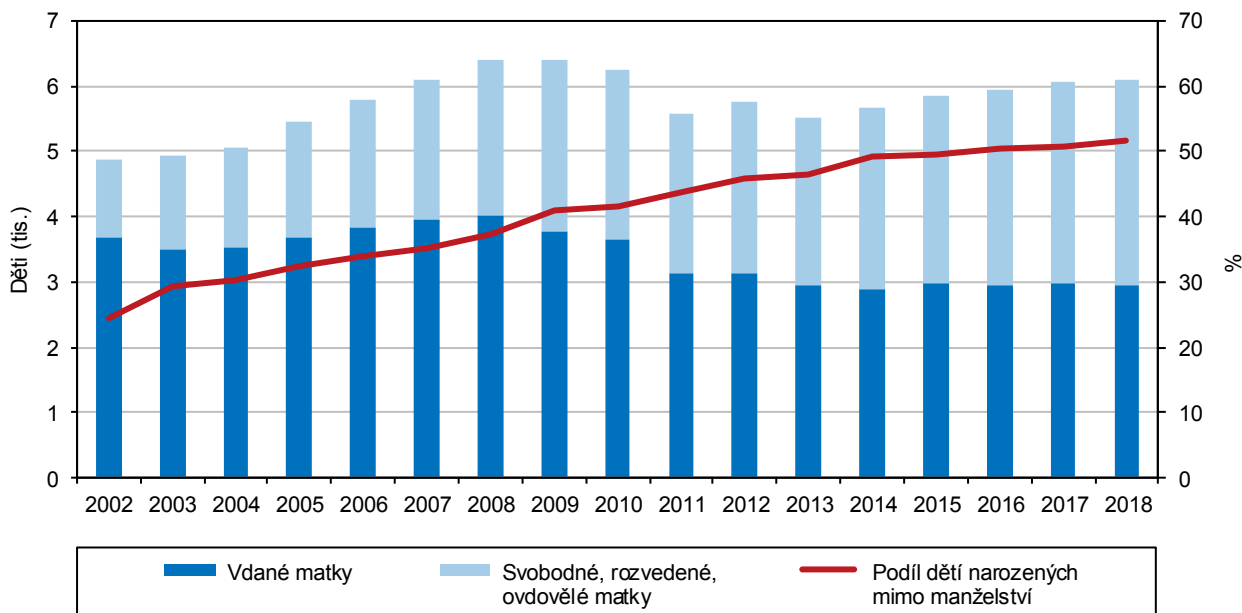
Podíl živě narozených dětí mimo manželství na celkovém počtu živě narozených stále roste

V Plzeňském kraji se narodilo v roce 2018 v manželství 2 946 dětí, tj. 48,4 % z živě narozených dětí celkem. **Mimo manželství** se narodilo 3 136 dětí, tj. 51,6 %. Z dlouhodobého pohledu se jedná o nejvyšší počet dětí za poslední desetiletí. V meziročním srovnání vzrostl počet živě narozených dětí mimo manželství o 1,7 %. Podíl dětí narozených mimo manželství na živě narozených celkem v retrospektivním pohledu roste. V roce 2008 činila hodnota tohoto podílu pouze 37,3 %, v roce 2018 již 51,6 %, což znamená zvýšení o 14,3 procentního bodu. V dosaženém podílu živě narozených mimo manželství se pohybuje Plzeňský kraj o 3,0 procentního bodu nad republikovým průměrem (48,5 %) a řadí se tak na páté nejvyšší místo v ČR.

⁵ Počet živě narozených dětí v přepočtu na jednu ženu v reprodukčním věku 15–49 let

Graf 1.4 Živě narozené děti podle rodinného stavu matky a podíl dětí narozených mimo manželství v Plzeňském kraji

Zdroj: ČSÚ



Potratovost v desetileté časové řadě klesá s mírnými výkyvy

V roce 2018 bylo v Plzeňském kraji provedeno 1 663 **potratů**, což v meziročním srovnání znamená pokles o 329 potratů, tj. o 16,5 %. Počet potratů v desetileté časové řadě v podstatě klesá s mírnými výkyvy. Také počet umělých přerušení těhotenství se za období uplynulých deseti let snížil až na 859 (proti roku 2017 o 108) a tvořil 51,7 % ze všech potratů. Nejčastěji docházelo k potratům ve věkové kategorii 25–39 let (68,7 % z celkového počtu potratů) a nejvíce u svobodných. U necelé pětiny žen docházelo k umělému přerušení těhotenství ze zdravotních důvodů. Z celkového počtu potratů připadalo v roce 2018 na potraty samovolné 46,4 %, meziročně se jejich počet snížil o 169 potratů. Pokles s mírnými výkyvy během desetileté časové řady zaznamenal i **index potratovosti**⁶. Zatímco v roce 2008 dosahoval hodnoty 40,9, v roce 2018 již jen 27,3, tedy o 13,6 potratů na 100 narozených méně. Ve srovnání s předchozím rokem index potratovosti klesl o 5,5 potratů na 100 narozených.

Počet zemřelých meziročně mírně vzrostl

Úmrtnost⁷ je vedle porodnosti další ze základních složek demografického vývoje. V Plzeňském kraji v roce 2018 zemřelo 6 276 osob. V porovnání s předchozím rokem to bylo o 34 osob více, tj. o 0,5 %. Z genderového pohledu tvoří úmrtí mužů i žen zhruba stejný podíl, tj. asi jednu polovinu. Rozdílný je však vývoj ve věkových skupinách. Ženy se v porovnání s muži dožívají vyššího věku, a proto jich umírá více ve vyšší seniorské kategorii (65 a více let), za rok 2018 to bylo 88,1 %. Mužů v této kategorii zemřelo o 11,4 procentních bodů méně (76,8 %). Rozdíl mezi muži a ženami lze zaznamenat i v kategorii produktivního věku (15–64 let), kde podíl zemřelých žen dosahuje pouze 11,5 %, podíl mužů je naopak vyšší (22,9 %). Hlavním důvodem úmrtí mužů zejména mladších ročníků je poměrně rizikovější způsob života. Muži v porovnání s ženami dosahují většího počtu tragických úmrtí, vykonávají častěji fyzicky náročnější práci. Ženy v porovnání s muži mají v důsledku péče o potomstvo odolnější organismus a na rozdíl od mužů bývají pečlivější v preventivních lékařských prohlídkách.

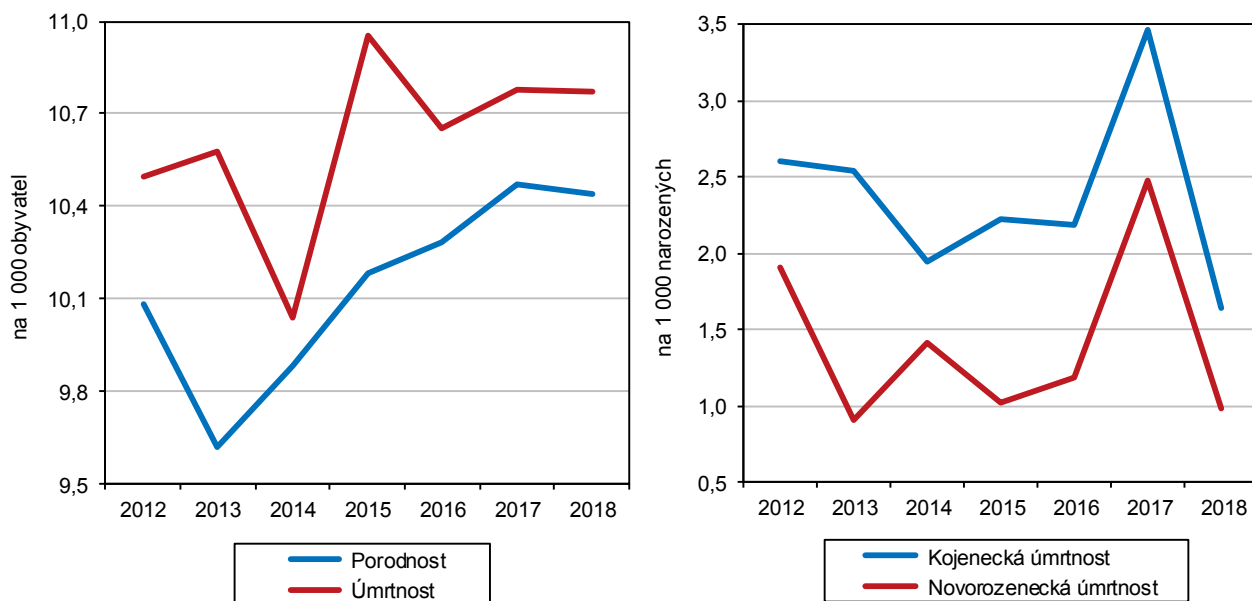
⁶ Počet potratů celkem na 100 narozených dětí

⁷ Počet zemřelých na 1 000 obyvatel středního stavu



Graf 1.6 Porodnost a úmrtnost, novorozenecká a kojenecká úmrtnost v Plzeňském kraji

Zdroj: ČSÚ



Nejčastějšími příčinami úmrtí jsou nemoci oběhové soustavy a zhoubné novotvary

Nejčastějšími příčinami úmrtí jsou nemoci oběhové soustavy (ischemické choroby srdeční, cévní nemoci mozku, infarkt myokardu apod.) a zhoubné novotvary. Z celkového počtu zemřelých v regionu činily nemoci oběhové soustavy 40,2 % a novotvary 26,6 %. Ačkoli celkový počet zemřelých byl mírně vyšší u mužů (50,8 % ze všech zemřelých) a jejich počet převažoval i u zemřelých na novotvary (o 10,2 procentního bodu), ženy mírně převažovaly v počtu zemřelých na nemoci oběhové soustavy (o 2,7 procentních bodů).

Kojenecká i novorozenecká úmrtnost má proměnlivý vývoj

V souvislosti s dětskou složkou obyvatelstva je nutno též zmínit **kojeneckou úmrtnost** (zemřelí do 1 roku na 1 000 živě narozených) a **novorozeneckou úmrtnost** (zemřelí do 28 dnů na 1 000 živě narozených). Oba ukazatele mají v desetileté časové řadě velmi proměnlivý vývoj se značnými výkyvy. Z meziročního srovnání vyplývá, že kojenecká úmrtnost celkem výrazně poklesla (o 1,8 procentního bodu) na 1,6 ‰ a současně leží o 0,9 bodu pod republikovým průměrem (2,6 ‰). Novorozenecká úmrtnost dosáhla v roce 2018 hodnoty 1,0 ‰, což představuje ve srovnání s rokem 2017 opět pokles (o 1,5 bodu). Dosažená hodnota se pohybuje pod hranicí republikového průměru (o 0,7 procentního bodu), který činí 1,6 ‰.

Naděje dožití u obou pohlaví neustále roste

Rostoucí trend v Plzeňském kraji zaznamenává ukazatel **naděje dožití**⁸. Naděje dožití při narození činila v regionu u mužů 76,2 let a u žen 81,6 let. Oproti roku 2008 se v roce 2018 zvýšila naděje dožití při narození u mužů o 1,9 roku a u žen 1,5 roku.

⁸ Počet let, která pravděpodobně ještě prožije osoba právě x-letá za předpokladu, že po celou dobu jejího dalšího života se nezmění řád vymírání zjištěný úmrtnostní tabulkou (střední délka života)

Věková struktura

Věková struktura obyvatel v kraji je ovlivňována i charakterem migrace

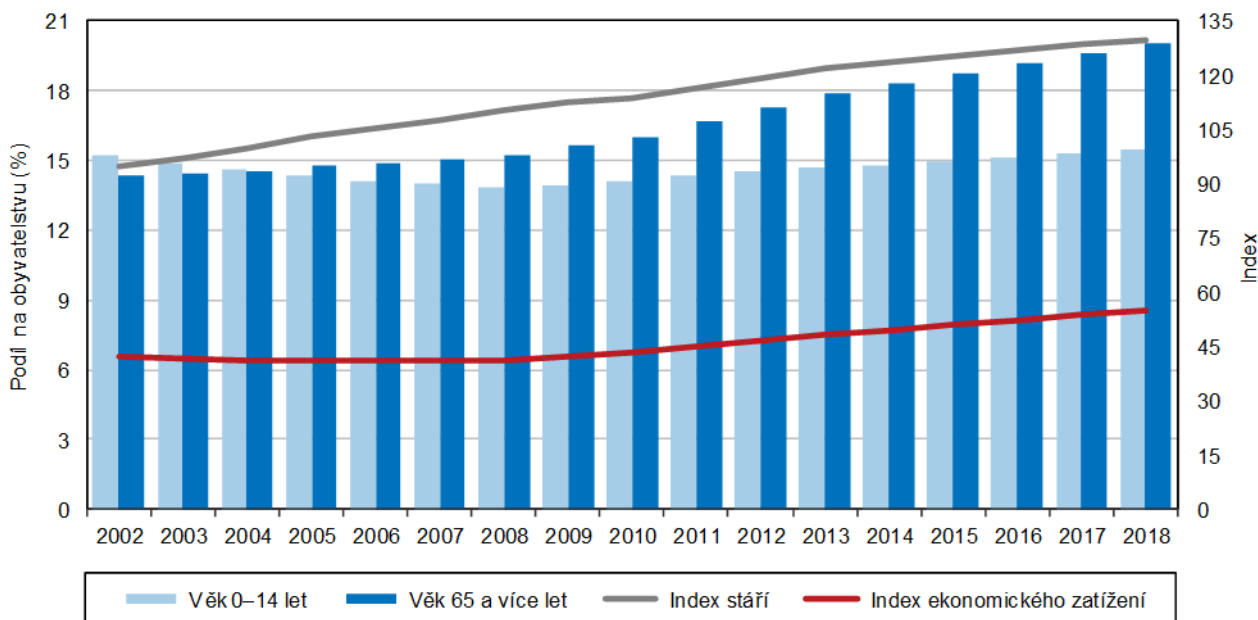
Vedle přirozené měny obyvatelstva ovlivňuje populační vývoj zásadním způsobem **migrace**. V posledních letech byl přirozený úbytek obyvatelstva kompenzován migračním přírůstkem. Migrující osoby, které hledají v regionu nové pracovní příležitosti, ovlivňují především věkové složení ekonomicky produktivního obyvatelstva. V případě migrace celých rodin působí též na věkovou strukturu dětské složky obyvatelstva. Na migračním přírůstku se podílely především osoby ve věku 15–64 let, které tvořily dokonce 87,5 % z celkového migračního přírůstku. Děti ve věku 0–14 let představovaly 9,8 % a senioři ve věku 65 let a více jen 2,7 %. V migračním přírůstku podle pohlaví převažoval podíl mužů nad ženami. Z celkového migračního přírůstku tvořili muži 60,0 % a ženy 40,0 %. Ve vnitrokrajském stěhování činilo stěhování mezi okresy regionu 50,6 % a stěhování mezi obcemi okresu 49,4 %.

Během uplynulých deseti let se projevuje tendence poklesu obyvatelstva v produktivním věku ve prospěch seniorů

Z celkového počtu 584 672 obyvatel v Plzeňském kraji bylo 90 310 dětí ve věku 0–14 let, tj. 15,4 % z celkové populace regionu. Ve srovnání s předchozím rokem došlo v této věkové kategorii ke zvýšení o 1 372 dětí, tj. o 1,5 %. Za posledních deset let se v této **věkové skupině** projevuje rostoucí trend, který je v ještě vyšší míře zaznamenán v kategorii seniorů (65 a více let). K 31. 12. 2018 žilo na území kraje 117 152 seniorů, což znamená v meziročním srovnání o 2,7 % více. Od roku 2008 se naopak klesající trend projevuje ve skupině osob produktivního věku (15–64 let). Proti předcházejícímu roku se stav v této kategorii v roce 2018 snížil o 546 osob, tj. o 0,1 %.

Graf 1.7 Věková struktura a věkové indexy obyvatel v Plzeňském kraji (stav k 31. 12.)

Zdroj: ČSÚ



Nejvyšší průměrný věk byl v okrese Klatovy

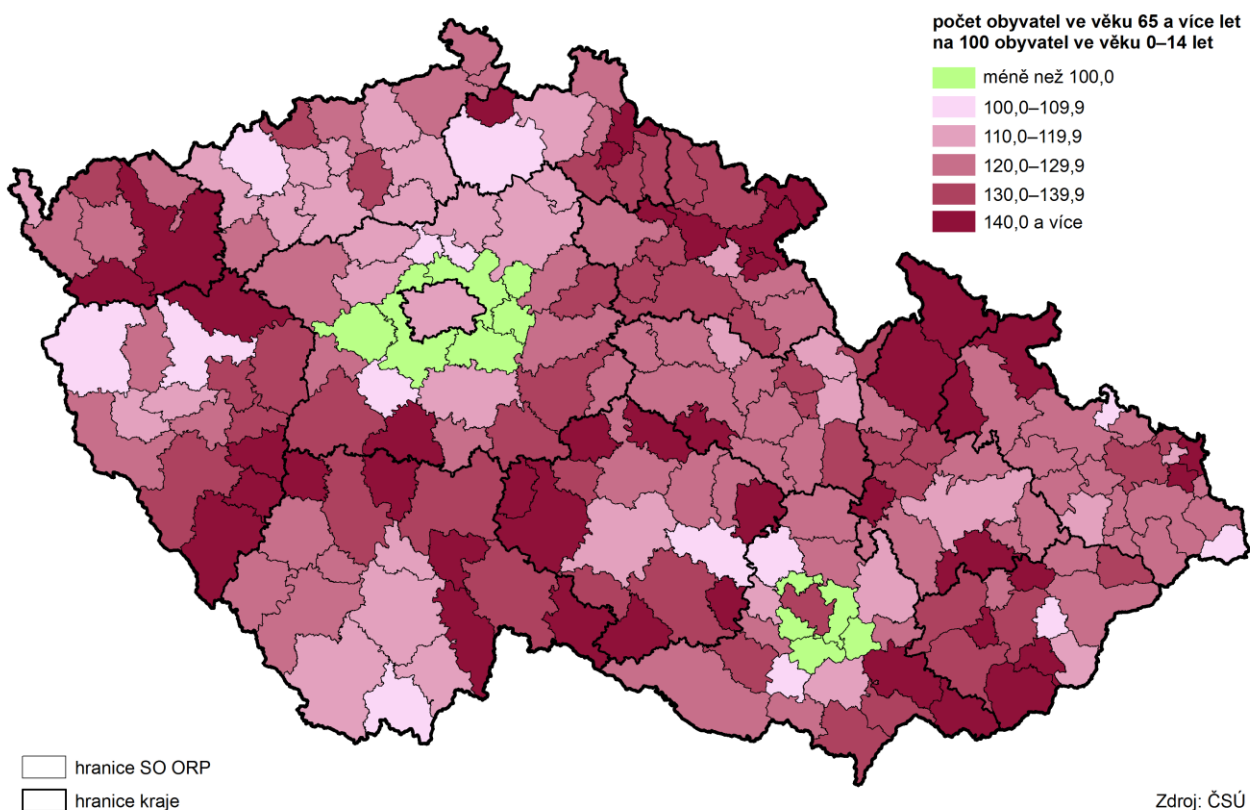
V roce 2018 dosáhl **průměrný věk** obyvatel Plzeňského regionu výše 42,7 let (u mužů 41,5 let, u žen 43,9). V retrospektivním pohledu z hlediska desetileté časové řady se jedná o dlouhodobý rostoucí trend. Dosažený průměrný věk v celé ČR je o 0,4 let nižší než v našem regionu (muži o 0,6 let a ženy 0,2 let). V rámci kraje byl nejvyšší průměrný věk zaznamenán v okresech Klatovy (43,7 let) a Plzeň-město (43,0 let). Naopak nejnižší průměrný věk byl v okrese Tachov (41,7 let).



Základním indikátorem stárnutí populace je index stáří

Základním indikátorem procesu stárnutí populace je **index stáří**⁹. Vývoj tohoto ukazatele potvrzuje proces stárnutí v celé časové řadě uplynulých deseti let. V meziokresním srovnání nejvyšších hodnot dosahovaly okresy Klatovy (145,7), Plzeň-město (135,1) a Rokycany (131,8). Naopak nejnižší hodnotu vykazuje opět okres Tachov (113,1), který poprvé v roce 2014 překročil hranici sta procent. V kraji celkem dosáhl index stáří hodnoty 129,7 výrazně přesahující republikový průměr (123,2), a to o 6,5. Oproti roku 2017 došlo k nárůstu výše indexu o 1,4.

Index stáří ve správních obvodech obcí s rozšířenou působností k 31. 12. 2018



Index ekonomického zatížení meziročně vzrostl

Index ekonomického zatížení¹⁰ dosahoval v roce 2017 v Plzeňském kraji 53,8, což představuje v meziročním srovnání nárůst o 1,4. V retrospektivním pohledu má vývoj tohoto ukazatele rostoucí tendenci. V meziokresním srovnání se nejvyšší hodnota indexu ekonomického zatížení vyskytuje u okresů, které mají i vysoký index stáří. Jsou to okresy Klatovy (55,4), Plzeň-město (55,1) a Rokycany (54,0). Relativně nejnižší index ekonomického zatížení má v rámci kraje okres Tachov (48,2). Plzeňský kraj celkem je mírně pod republikovým průměrem (jen o 0,04).

⁹ Poměr seniorské složky (65 a více let) na 100 osob dětské složky (0–14 let)

¹⁰ Poměr seniorů a dětské složky populace k ekonomicky aktivní části populace (15–64 let)

Graf 1.7 Věkové složení obyvatel Plzeňského kraje v letech 2008 a 2018

Zdroj: ČSÚ

