

## Využití pracovní síly

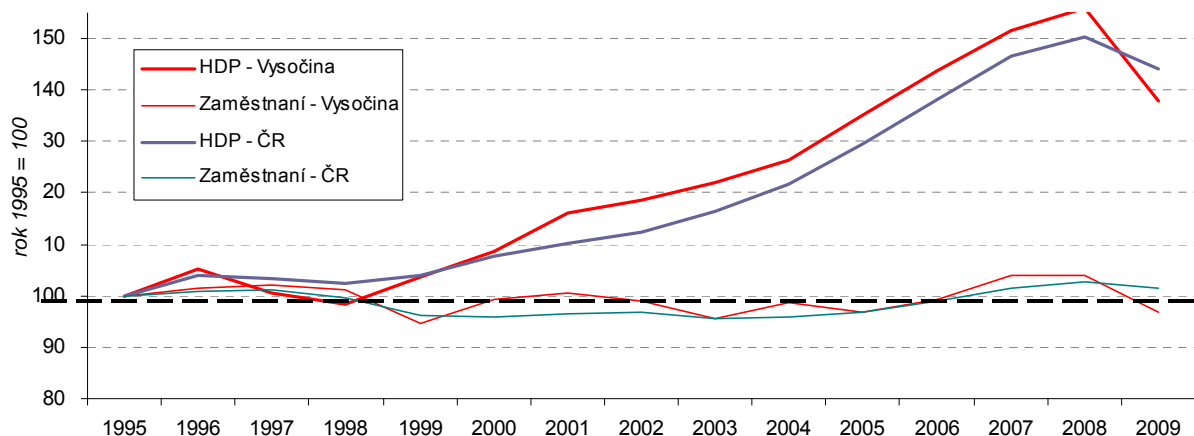
**HDP na konci sledovaného období klesal výrazněji než v celé ČR**

Hrubý domácí produkt na Vysočině obdobně jako v celé České republice až do roku 2007 rostl, na rozdíl od celorepublikového vývoje však došlo k jeho meziročnímu poklesu již v roce 2008. Hrubý domácí produkt se snižoval i v následujícím roce a tento pokles byl hlubší než na celorepublikové úrovni. Tomu odpovídal i vývoj míry nezaměstnanosti, která v kraji začala růst již roku 2008. V přepočtu na obyvatele však hrubý domácí produkt na Vysočině ani v nejpříznivějších letech nepřesáhl 89 % úrovně celé České republiky a navíc se tento poměr vyznačoval klesající tendencí. V přepočtu na jednoho zaměstnance hrubý domácí produkt v kraji na počátku sledovaného období rostl a dosáhl více než 95 % republikové hodnoty, od roku 2006 však tento ukazatel začal opět klesat.

**Rozhodující význam má v kraji zpracovatelský průmysl**

Na tvorbě hrubé přidané hodnoty se na Vysočině stále rozhodujícím způsobem podílí zpracovatelský průmysl, i když v posledních letech se u něj projevovala klesající tendence. Současně výrazně rostl podíl výroby a rozvodu elektřiny, tepla a vody. Významně k tvorbě hrubé přidané hodnoty přispívá i stavebnictví a v rámci České republiky výjimečný je v kraji význam zemědělství, i když se jeho podíl ve sledovaných letech snížil téměř o polovinu. Výrazně k tvorbě hrubé přidané hodnoty na Vysočině přispívá i obchod, ubytování a stravování a doprava. Důležité je, že se na Vysočině projevuje pokles závislosti výkonnosti hospodářství na množství pracovní síly, což dokládá výrazně rychlejší růst hrubého domácího produktu než počtu zaměstnaných. Mezi roky 2000 a 2009 tak došlo k zvýšení hrubého domácího produktu na jednoho zaměstnaného (tj. souhrnné produktivity práce) zhruba o polovinu.

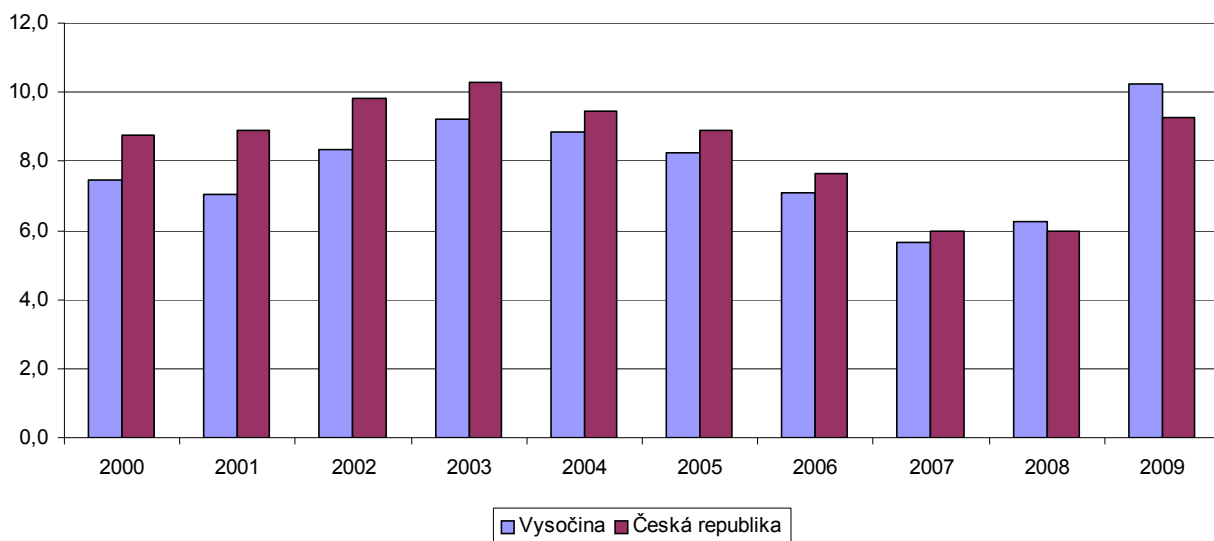
**Graf č. 25 Vývoj HDP a zaměstnanosti v národním hospodářství na Vysočině a v ČR (rok 1995 = 100)**



**V první části sledovaného období nezaměstnanost v kraji rostla**

Hospodářský vývoj a situace kraje se samozřejmě odráží ve vývoji nezaměstnanosti. Zpomalení ekonomického růstu vede k zvyšování míry nezaměstnanosti, naopak se zvýšením tempa růstu klesá nezaměstnanost. V době pomalého růstu v letech 2002 až 2004 se tak na Vysočině zvyšovala míra nezaměstnanosti, zatímco od roku 2005 následovalo období ekonomické konjunktury a pomalu klesající nezaměstnanosti. V průběhu těchto let se s výjimkou roků 2008 a 2009 míra nezaměstnanosti na Vysočině držela pod celorepublikovou úrovní.

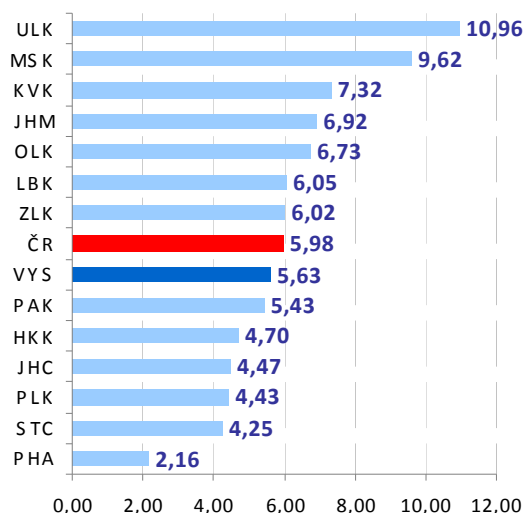
**Graf č. 26 Vývoj míry nezaměstnanosti na Vysočině a v České republice (v %)**



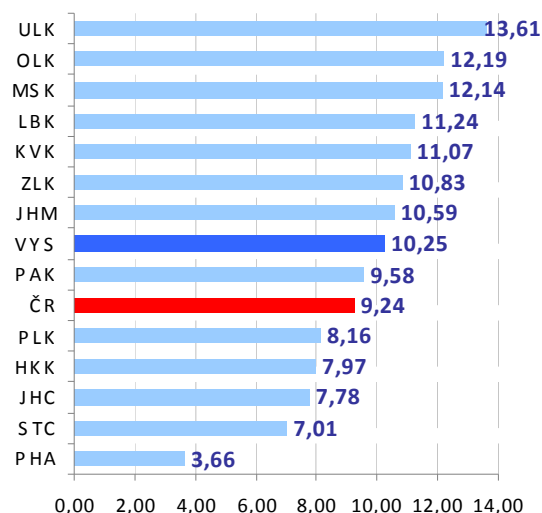
**Zlomový rok 2008**

Zvrat v tomto trendu na Vysočině na rozdíl od České republiky přinesl již rok 2008. Podobně tomu sice bylo i v některých dalších krajích, ale na Vysočině byl v tomto roce nárůst nezaměstnanosti spolu s kraji Libereckým a Pardubickým nejvyšší. V následujícím roce (2009) pak bylo zvýšení míry nezaměstnanosti oproti roku 2007 čtvrté nejvyšší ze všech čtrnácti krajů. S tím koresponduje i rostoucí podíl kraje na celkovém počtu nezaměstnaných v České republice. Ten se po téměř celé sledované období pohyboval kolem 4,5 %, v roce 2008 se však zvýšil na 5,1 % a v následujícím roce ještě dále vzrostl.

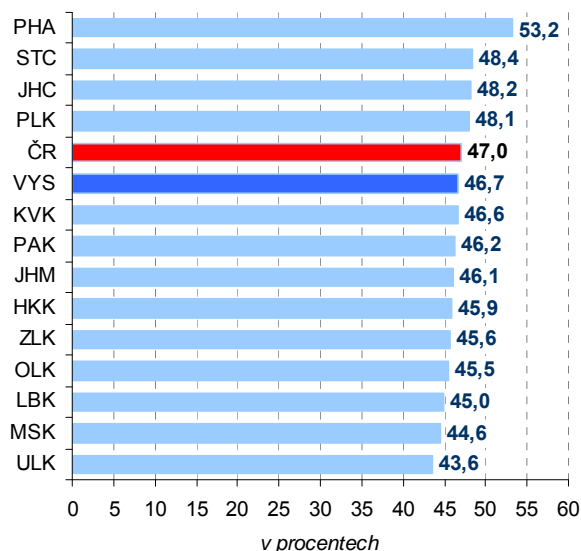
**Graf č. 27 Míra nezaměstnanosti v krajích ČR v roce 2007 (v %)**



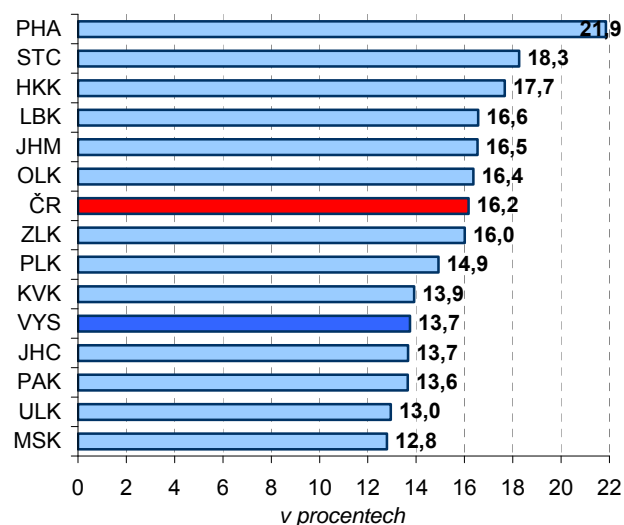
**Graf č. 28 Míra nezaměstnanosti v krajích ČR v roce 2009 (v %)**



**Graf č. 29 Podíl zaměstnaných na celkové populaci v krajích ČR v roce 2009 (v %)**



**Graf č. 30 Podíl podnikatelů na pracovní síle (podnikatelská aktivita) v krajích ČR v roce 2009 (v %)**



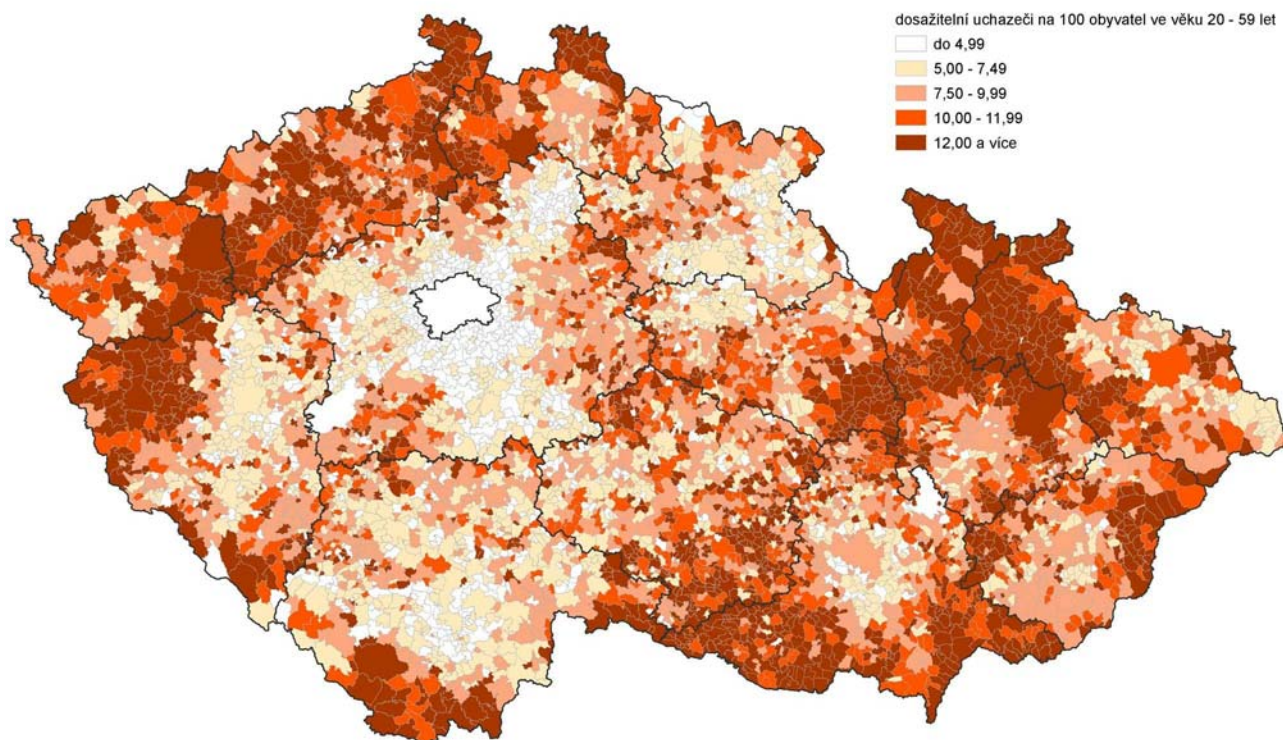
**Nezaměstnanost začíná postihovat i kvalifikovanější pracovní sílu**

Od roku 2008 začala na Vysočině opět růst i nezaměstnanost absolventů, po dvou letech se znovu výrazně snížil počet volných pracovních míst, který pak v roce 2009 poklesl na vůbec nejnižší hodnotu za celé sledované období. Krize v letech 2008 a 2009 přinesla v kraji zvýšení nezaměstnanosti prakticky ve stejné míře osobám vyučeným, které na Vysočině představují hlavní část nezaměstnaných, jako lidem s maturitou i s vysokoškolským vzděláním. Stále však platí, že relativně větší nabídku volných pracovních míst najdou lidé s vyšší kvalifikací, ať už jde o manuální či nemanuální pracovníky.

**Dlouhodobě nejvyšší nezaměstnanost je v rámci kraje na Třebíčsku**

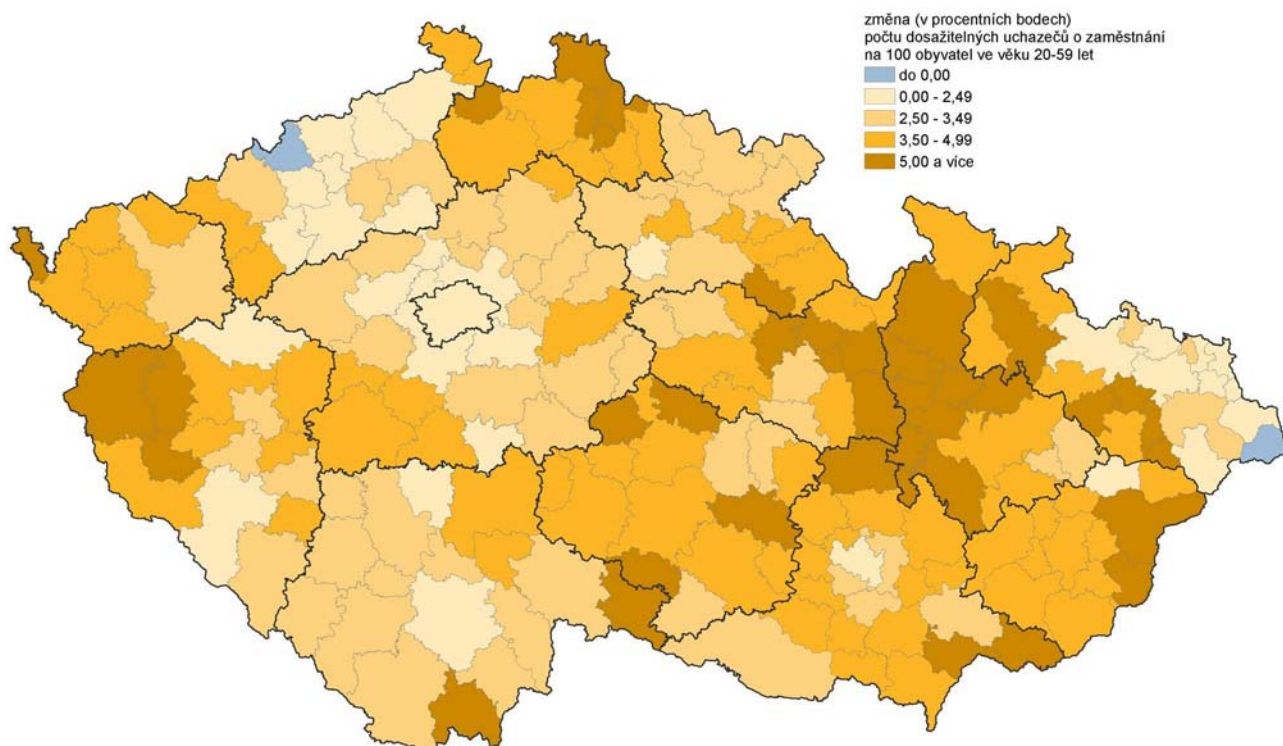
Strukturální (dlouhodobá) nezaměstnanost však nepředstavovala na Vysočině jako celku větší problém než v celé České republice i většině ostatních krajů. To ovšem neplatí o všech částech našeho kraje, v jehož rámci existují samozřejmě ve výši nezaměstnanosti značné rozdíly. Dlouhodobě nejvyšší nezaměstnanost se na Vysočině udržuje v třebíčském okrese, postiženém postupnou likvidací téměř všech významných zaměstnavatelů. V okrese Třebíč bylo na počátku sledovaného období téměř 7 000 osob bez zaměstnání, tj. více než třetina všech nezaměstnaných v kraji. Tento podíl výrazněji poklesl až v posledních letech sledované dekády, kdy začala výrazně růst nezaměstnanost i v ostatních okresech kraje. Výrazným problémem okresu Třebíč je dlouhodobá nezaměstnanost. Počet osob, které byly bez zaměstnání více než rok, představoval na Třebíčsku stabilně pětinu až třetinu celkového počtu nezaměstnaných. Jejich počet výrazněji klesl pouze v letech 2007 a 2008 a v posledním roce sledovaného období se začal opět zvyšovat. Hospodářská situace v roce 2010 přitom nenaznačuje možnost obrátu k lepšímu.

### Kartogram č. 6 Míra nezaměstnanosti podle obcí k 31. 12. 2009



Zdroj: Ministerstvo práce a sociálních věcí, Český statistický úřad

### Kartogram č. 7 Změna míry nezaměstnanosti podle správních obvodů ORP v období 2007-2009 (stav k 31. 12.)



Zdroj: Ministerstvo práce a sociálních věcí, Český statistický úřad



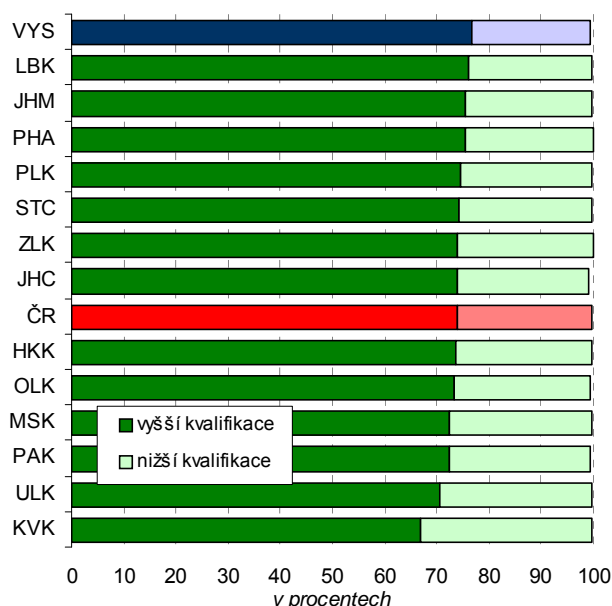
**Největší význam pro zaměstnanost na Vysočině má zpracovatelský průmysl**

I v zaměstnanosti se na Vysočině projevuje výjimečně velký význam primárního a sekundárního sektoru a ve srovnání s celou Českou republikou i velkou částí krajů výrazně nižší váha terciárního sektoru. Na celkovém počtu zaměstnanců v kraji se primární a sekundární sektor v posledních letech stabilně podílejí zhruba šesti desetinami. Postupný pokles počtu zaměstnanců v primárním sektoru byl vyvážen nárůstem zaměstnanosti v průmyslu. S jistou dávkou nadsázky se dá konstatovat, že typický pracovník na Vysočině je vyučený bez maturity a pracuje ve zpracovatelském průmyslu a je absolventem učebního oboru bez maturity. Pro zaměstnanost v kraji mají největší význam zpracovatelský průmysl, zemědělství a lesnictví, stavebnictví, z terciárního sektoru obchod, vzdělávání a zdravotnictví.

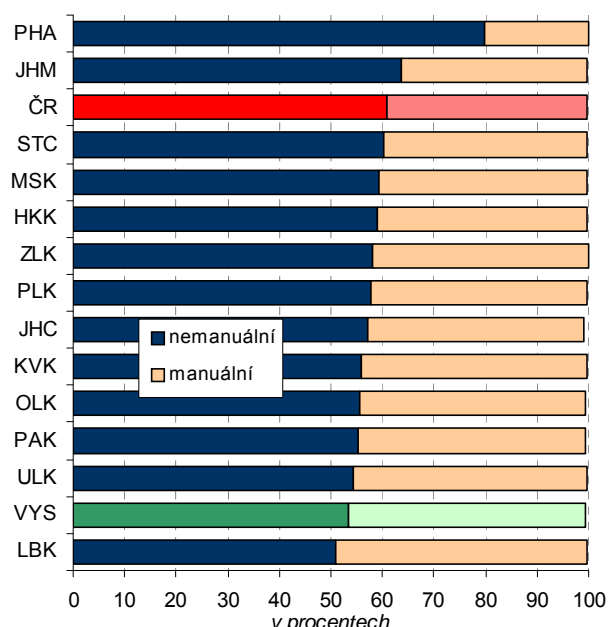
**V kraji je relativně vyšší podíl zaměstnanců**

Stejně jako v celé České republice připadá na Vysočině největší část z celkového počtu zaměstnaných na zaměstnance, jejich podíl je však v kraji o něco vyšší. Typický pro Vysočinu je podstatně vyšší podíl členů produkčních družstev. Nižší je podíl zaměstnavatelů a pracujících na vlastní účet.

**Graf č. 31 Podíl zaměstnanců s vyšší a nižší kvalifikací (podle KZAM) v krajích ČR v roce 2009 (v %)**



**Graf č. 32 Podíl zaměstnanců v manuálním a nemanuálním zaměstnání (podle KZAM) v krajích ČR v roce 2009 (v %)**



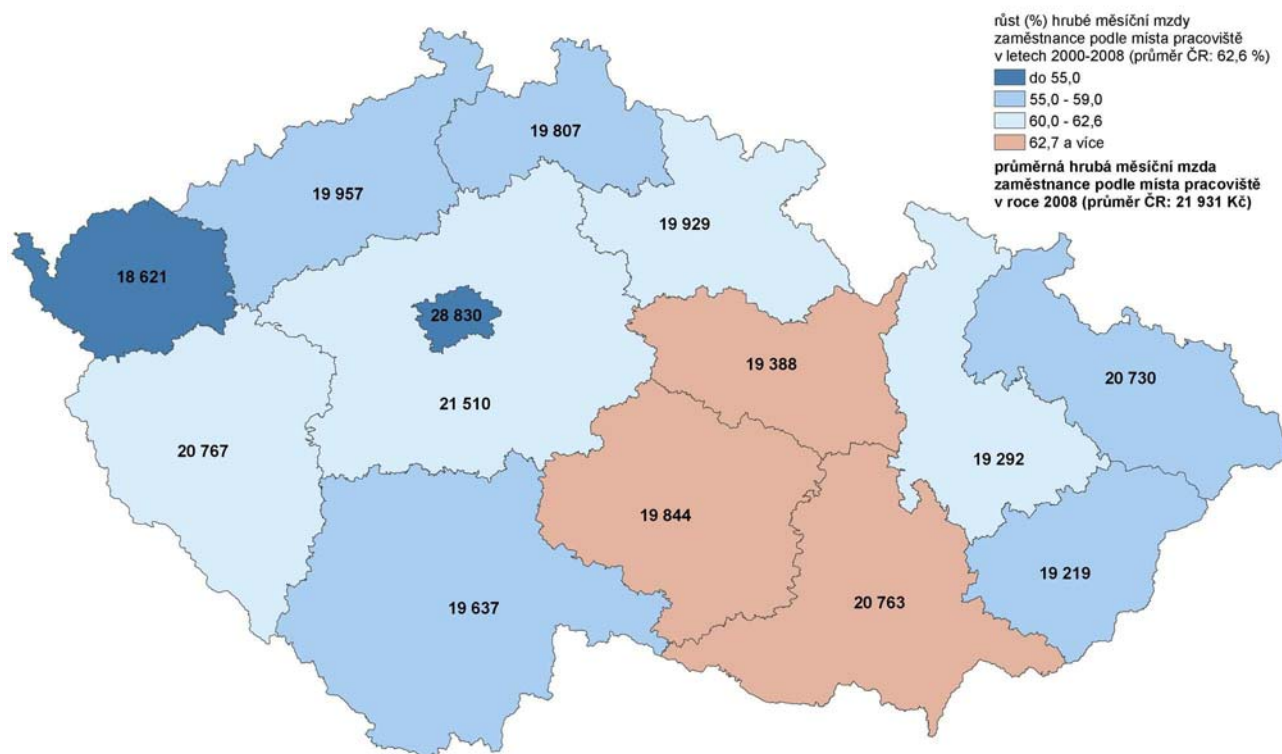
**Na Vysočině se u nezaměstnanosti relativně více projevuje sezónnost**

Vysočina patří v rámci České republiky ke krajům, ve kterých se na vývoji nezaměstnanosti výrazněji projevuje sezónnost, což zřejmě můžeme přičíst skutečnosti, že ve srovnání s jinými regiony se na Vysočině ve větší míře na celkové zaměstnanosti podílí zemědělství, lesnictví a stavebnictví.

**Relativně nižší mzdy představují pro kraj jistou konkurenční výhodu**

Průměrná výše hrubé měsíční mzdy jednoho pracovníka na Vysočině dlouhodobě zaostává za celorepublikovou úrovní a v mezikrajském srovnání dosahuje spíše nižších hodnot. Průměrná mzda sice v kraji rostla podstatně rychleji než na celorepublikové úrovni (mezi roky 2000 a 2008 více než o dvě třetiny), přesto byla na konci sledovaného období stále více než o 12 % nižší. Výše mezd tak pro kraj představuje jistou konkurenční výhodu. Totéž platí i o průměrných měsíčních nákladech práce. Z nejvyšších mezd se na Vysočině mohou těšit pracovníci ve výrobě a rozvodu elektřiny, plynu, tepla (kde nesporně působí vliv Jaderné elektrárny Dukovany), v informační a komunikačních činnostech a v peněžnictví a pojišťovnictví, nejnižší platy pak jsou tradičně v ubytování, stravování a pohostinství.

## Kartogram č. 8 Průměrná hrubá měsíční mzda podle krajů v letech 2000 - 2008



### **Mezi cizinci pracujícími na Vysočině převládají kvalifikovaní manuální pracovníci**

Již výše jsme uvedli, že mezi cizinci pracujícími na Vysočině převládají občané Slovenska a Ukrajiny, nižší je počet pracujících Vietnamců, kteří však mají výrazné zastoupení mezi cizinci s platným živnostenským oprávněním. V roce 2009 byl jejich podíl mezi cizinci-živnostníky prakticky stejný jako jinak mnohem početnějších Ukrajinců. Mezi zaměstnanými cizinci na Vysočině převažují kvalifikovaní dělníci, řemeslníci a obsluhy strojů a zařízení, kteří se koncem sledovaného období na jejich počtu podíleli více než polovinou. Téměř čtvrtinu pak tvořili pomocní a nekvalifikovaní pracovníci. Nižší je podíl nemanuálních pracovníků. Nejvíce cizinců na Vysočině pracuje ve zpracovatelském průmyslu, jeho podíl na jejich zaměstnanosti je vedle Plzeňského a Libereckého kraje ze všech regionů České republiky nejvyšší.

### **Krise dolehla především na cizince v zaměstnaneckém poměru**

Nejtvrději skončení konjunktury dolehlo na cizince zaregistrované na úřadech práce, tj. v zaměstnaneckém poměru, jejichž počet se v kraji v roce 2009 oproti předchozímu roku snížil bezmála o polovinu. Naproti tomu se i nadále zvyšoval počet cizinců s platným živnostenským oprávněním (ve srovnání s rokem 2008 téměř o pětinu).

### **Ke skupinám nejohroženějším nezaměstnaností patří vyšší věkové skupiny, absolventi a zdravotně postižení**

Ke skupinám, ohroženým nezaměstnaností (zejména dlouhodobou), patří i na Vysočině především vyšší věkové kategorie (padesátiletí a starší), absolventi škol, zdravotně postižení a do jisté míry i ženy. V průběhu sledovaného období můžeme u těchto skupin většinou pozorovat méně příznivý vývoj než u celkového počtu nezaměstnaných. Tak počet nezaměstnaných ve věku 50 a více let se zvyšoval rychleji a i v době nejpříznivějšího hospodářského vývoje klesal pomaleji než počet nezaměstnaných celkem. Uvedené skupiny vesměs hledají uplatnění na trhu práce velmi těžce.