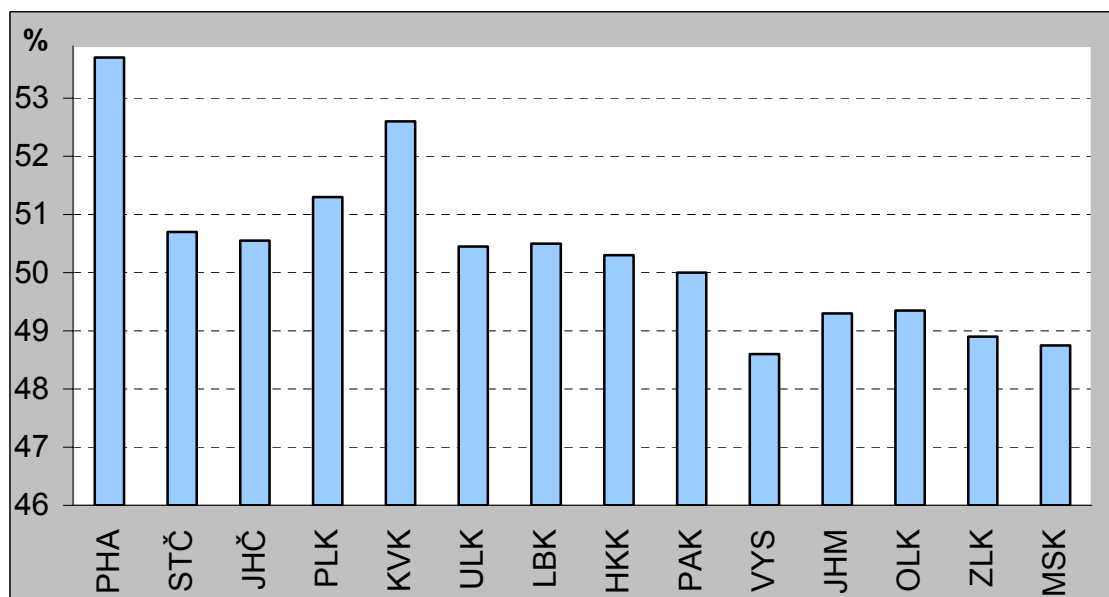


2. Regionální aspekty v oblasti lidských zdrojů

Regionální politiku podle jedné z definic můžeme chápat jako součást státní politiky ovlivňující rozmístění hlavních ekonomických zdrojů a aktivit na celém území státu i v jeho jednotlivých regionech. Je i souhrnem opatření a nástrojů sloužících ke zmírnění či odstranění diferencí v hospodářském rozvoji dílčích regionů. Regionální politika byla nejprve motivována sociálními důvody, v posledních několika desítkách let k tomu přibyla i hlediska ekonomická. K jejímu uskutečňování se používá řada nástrojů makro- i mikroekonomických. Jedním z mikroekonomických nástrojů regionální politiky ovlivňujících rozhodování ekonomických subjektů o jejich prostorové lokalizaci je systém nástrojů ovlivňujících prostorový pohyb pracovních sil. Vstupním faktorem ale i výstupním parametrem tohoto systému nesporně je úroveň ekonomické aktivity obyvatel ve sledovaných regionech.

Tab.: 1	Podíl ekonomicky aktivních (%) z celkového počtu obyvatel krajů v letech 1995 až 2004														
	PHA	STČ	JHČ	PLK	KVK	ULK	LBK	HKK	PAK	VYS	JHM	OLK	ZLK	MSK	ČR
1995	52,3	50,0	50,7	51,3	52,7	50,5	51,4	51,0	51,0	48,2	48,5	49,3	48,7	48,2	50,1
1996	52,6	50,4	50,6	51,8	53,0	50,3	50,9	50,7	50,3	48,1	48,6	48,8	48,7	49,0	50,2
1997	53,0	50,7	50,8	51,9	53,1	51,2	49,8	50,8	50,6	47,9	48,7	48,4	49,2	49,2	50,3
1998	53,9	51,2	50,4	50,9	52,8	50,7	49,8	50,0	51,0	48,5	49,6	49,2	49,4	49,2	50,5
1999	54,3	51,2	50,5	51,3	52,8	50,4	51,0	50,2	50,7	48,6	50,3	50,5	49,7	48,6	50,9
2000	54,1	50,6	50,9	51,5	54,0	50,1	50,2	50,9	49,1	49,2	50,0	49,8	48,8	48,4	50,5
2001	54,2	50,6	50,8	51,3	52,5	50,8	50,4	50,5	48,9	49,1	49,3	48,8	48,8	48,6	50,4
2002	54,9	51,2	50,3	51,1	51,8	50,0	50,5	50,2	49,6	48,8	49,1	49,8	48,1	49,0	50,4
2003	54,5	50,9	50,1	50,6	51,5	49,5	50,2	49,9	49,8	48,5	49,3	49,7	49,0	48,7	50,3
2004	53,6	50,8	50,3	50,9	51,8	51,0	51,0	49,1	48,9	49,4	49,5	49,2	48,9	48,6	50,3
Průměr	53,7	50,7	50,6	51,3	52,6	50,5	50,5	50,3	50,0	48,6	49,3	49,4	48,9	48,8	50,4
Pořadí	1	4	5	6	2	7	6	8	9	14	11	10	12	13	-
Pořadí v r. 2004	1	6	7	5	2	3-4	3-4	11	12-13	9	8	10	12-13	14	-

Graf 1: Průměrný podíl ekonomicky aktivních z obyvatel kraje (1995 až 2004)



Podíl ekonomicky aktivních z celkového počtu obyvatel v jednotlivých krajích v uplynulých deseti letech je zachycen v tabulce 1 „Podíl ekonomicky aktivních (%) z celkového počtu obyvatel krajů v letech 1995 až 2004“. Uvádí se zde i průměrná hodnota tohoto podílu v daném časovém

Analýza regionálních rozdílů v ČR

intervalu deseti let i pořadí krajů podle průměrné hodnoty podílu – znázorněno na grafu 1 „Průměrný podíl ekonomicky aktivních z obyvatel kraje (1995 až 2004)“. Časový průběh podílu ekonomicky aktivních obyvatel v jednotlivých krajích je na diagramech v grafu 2. Je zde vidět, že Hlavní město Praha má nejen nejvyšší hodnotu desetiletého průměrného podílu ekonomicky aktivních, ale i to, že ve všech ze sledovaných deseti let mělo vždy nejvyšší hodnotu ročního podílu ekonomicky aktivních. Naproti tomu nejnižší desetiletý průměr, o desetinu nižší než v Praze, je v kraji Vysočina, který má nejnižší roční hodnoty podílu ve většině z deseti sledovaných let. Pozoruhodné je, že průměrná hodnota podílu za deset let je v moravských krajích vždy nižší než v krajích českých. U ročních hodnot podílu ekonomicky aktivních se mezi moravské kraje v závěrečné třetině pořadí na 10. až 11. příčku v několika letech vklínil kraj Pardubický (2000, 2001, 2002 a 2004) a ve dvou případech kraj Královéhradecký (1999 a 2004). Diagramy na grafu 2 ukazují na trendy změn podílu ekonomicky aktivních obyvatel. Kraje podle trendu je možné zařadit rámcově do tří skupin:

Trend za 10 let	Kraje
Vzestupný	PHA LBK VYS JHM
Stagnující	ZLK OLK STČ JHČ ULK MSK
Sestupný	PLK KVK HKK PAK

Při podrobnějším sledování lze odhadnout některé nuance jako například výraznější pokles v posledních 3 až 5 letech u kraje Plzeňského, Karlovarského, Královéhradeckého a Pardubického, pozorovatelný vzestup v témže období u kraje Libereckého, Jihomoravského a snad i Moravskoslezského apod.

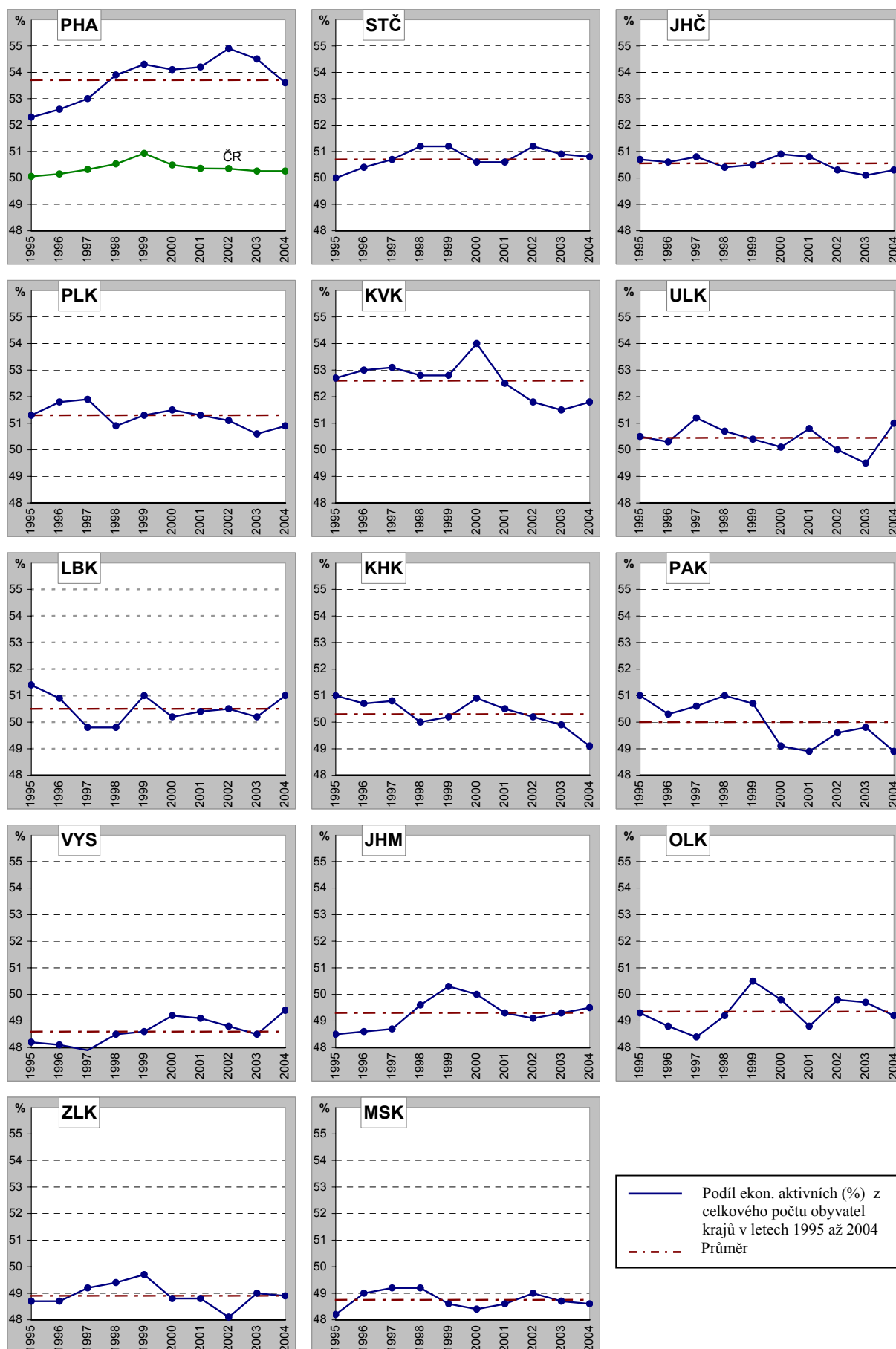
Údaje o ekonomické aktivitě obyvatelstva, a to nejen o tom zda respondenti jsou zaměstnaní či nezaměstnaní, ale i řada dalších informací o trhu práce se získávají z výběrového šetření pracovních sil – dále VŠPS. Takto zjištěné údaje jsou strukturovány i regionálně až po úroveň NUTS 3 – kraje vymezené ústavním zákonem č.347/97 Sb. O vytvoření vyšších územně správních samosprávných celků. Na toto územně správní uspořádání byly přepočteny použité časové řady vstupních faktorů.

VŠPS je jedním z nejširších a nejkompexnějších statistických šetření. Probíhá kontinuálně ve vybraných domácnostech každé čtvrtletí. Šetřeno je vždy cca 25 tisíc domácností stanovených stratifikovaným statistickým výběrem, které jsou pravidelně po 5 čtvrtletích obměňovány. Více než 100-otázkový dotazník VŠPS umožňuje konstruovat základní ukazatele o ekonomické aktivitě obyvatelstva v kombinaci se sociální situací respondentů. Dovoluje také získávat další ukazatele požadované mezinárodními institucemi jako je OECD, ILO a dalšími, a také strukturální indikátory pro řídicí složky EU apod. Aplikaci základních principů pro jednotný metodický přístup k hodnocení úrovně trhu práce v různých ekonomických, společenských a sociálních systémech do statistické praxe v zemích EU konkretizuje Eurostat jako vrcholná organizace evropské statistiky. VŠPS je plně v souladu s požadavky a doporučeními EU jak co do obsahu šetření, tak i co do velikosti výběrových souborů. Je tak splněn požadavek Eurostatu na reprezentativnost tohoto výběrového šetření. Údaje získané z VŠPS jsou tak přímo srovnatelné s informacemi o trhu práce z dalších zemí provádějících obdobná šetření.

Faktorem, který má výrazný vliv nejen na sociální problémy a strukturu života v regionech včetně politických dopadů a také na stav ekonomiky regionů a výhledy jejich dalšího rozvoje, je mj. zaměstnanost. Kupříkladu na druh a intenzitu specializace regionů je možné usuzovat z podílu zaměstnaných v jednotlivých oblastech ekonomických činností. Časové změny tohoto podílu pak naznačují změny struktury hospodářství. Zaměstnanost a její trendy souvisí s lokalizační regionální analýzou jako jedním z důležitých vstupních faktorů procesu stanovení investičních a rozvojových záměrů. Teorie o nutnosti stěhování pracovních sil za prací se v našich současných podmínkách ukazuje skutečně pouze jako teorie. Nemají-li diference mezi regiony dále progresivně narůstat, je

Analýza regionálních rozdílů v ČR

Graf 2: Podíl ekonomicky aktivních (%) z celkového počtu obyvatel krajů v letech 1995 až 2004



Analýza regionálních rozdílů v ČR

potřebné účelně lokalizovat investice do míst s co nejširší nabídkou disponibilních, vysoce kvalifikovaných a flexibilních pracovních sil.

Jednou z jednoduchých a výstižných metod lokalizační analýzy je použití indexu lokalizace. Index lokalizace – dále IL může sloužit k hodnocení poměru zastoupení sledovaného odvětví v oblasti k počtu obyvatel. V principu se jedná o index proporcionality. Platí, že je-li

$IL < 1$	jde o podproporcionální zastoupení odvětví k počtu obyvatel
$IL = 1$	zastoupení odvětví je proporcionální
$IL > 1$	odvětví je v oblasti zastoupeno nadproporcionálně

Čím více se IL liší od 1, tím větší je odchylka od ideální proporcionality. IL se stanovuje jako podíl koeficientu specializace P_{ij} a koeficientu osídlení SP_j , kde i je odvětví a j je region. Koeficient specializace je podílem počtu zaměstnaných v i -tém odvětví a j -tém regionu a počtu zaměstnaných v i -tém odvětví v celé zemi. Koeficient osídlení je potom podíl počtu obyvatel j -tého regionu a celkového počtu obyvatel v celé zemi.

Tab.: 2		Průměrná hodnota indexu lokalizace v období 1995 až 2004													
OKEČ		PHA	STČ	JHČ	PLK	KVK	ULK	LBK	HKK	PAK	VYS	JHM	OLK	ZLK	MSK
A ₀₁	Zemědělství	0,12	1,23	1,60	1,39	0,43	0,72	0,60	1,30	1,58	2,36	1,12	1,37	0,79	0,51
A ₀₂ +B	Lesnictví Rybářství	0,00	0,87	2,21	1,43	1,46	0,77	1,01	0,92	1,09	1,83	0,69	1,78	0,91	0,87
C	Dobývání nerost. surovin	0,07	0,53	0,55	0,21	2,92	2,66	0,93	0,16	0,17	0,51	0,35	0,35	0,05	3,58
D	Zprac. průmysl	0,47	1,01	1,04	1,15	0,98	0,83	1,38	1,19	1,18	1,17	0,97	1,12	1,32	0,98
E	Výr. a rozvod el., plyn, voda	0,99	1,02	1,32	1,03	1,30	1,63	0,82	0,88	0,79	1,15	0,92	0,58	0,87	0,86
F	Stavebnictví	1,14	1,04	1,13	1,00	1,07	1,06	1,09	0,92	0,98	0,95	1,01	0,95	0,98	0,77
G	Obchod, opravy	1,42	1,07	0,97	1,00	0,99	0,98	0,86	1,01	0,94	0,77	0,97	0,89	0,92	0,86
H	Pohost., ubytov.	1,50	1,01	1,23	1,03	1,67	0,84	1,04	0,84	0,85	0,73	0,83	0,77	0,97	0,86
I	Doprava, telokom.	1,36	1,21	0,91	0,97	1,01	1,18	0,85	0,86	0,97	0,74	0,88	0,95	0,75	0,90
J	Peněž., pojišťov.	2,47	0,98	0,97	0,86	0,73	0,75	0,72	0,84	0,91	0,69	0,86	0,68	0,77	0,67
K	Služby podnikům výzkum, vývoj	2,64	0,87	0,73	0,87	0,81	0,69	0,70	0,80	0,72	0,53	1,24	0,59	0,68	0,67
L	Veř. správa obrana	1,20	1,11	1,11	1,16	1,12	0,97	0,84	1,11	0,93	0,86	0,99	0,91	0,72	0,86
M	Školství	1,18	0,97	0,94	0,90	0,92	0,79	0,96	1,00	0,99	0,92	1,21	1,01	0,90	0,98
N	Zdravotnictví, soc.	1,28	0,90	0,91	1,01	1,34	0,96	0,82	1,06	0,86	0,93	1,01	1,00	0,88	0,98
O	Ostat.sl.veř., soc	2,10	0,91	0,79	0,84	1,04	0,91	0,97	0,85	0,66	0,61	0,97	0,70	0,97	0,84

V tabulce 2 se uvádí průměrné indexy lokalizace za 10 let (1995 až 2004) pro naše kraje a hlavní kategorie odvětvové klasifikace ekonomických činností stanovené v souladu s evropskou nomenklaturou odvětví RR 17 NACE-CLIO.

Při hledání a hodnocení směrů vývoje na základě této metody analýzy aktivit je nutné uvažovat s tím, že vypovídací schopnost je v tomto případě determinována v oblastech mimo analýzy lidských zdrojů. I když v některém regionu u určitého odvětví index lokalizace by nasvědčoval podproporcionálnímu zastoupení tohoto odvětví, přesto se může jednat o odvětví regionální specializace. Dokázalo by se to po doplnění analýzy o další ukazatele, jako např. z oblasti hrubého obrátu, objemu výroby, technologické úrovně, produktivity, uplatnění produktů na trhu, exportu atd.

Vypovídací schopnost se zvyšuje a zpřesňuje, stanoví-li se časová řada ukazatelů, v tomto případě indexů lokalizace. Při posuzování stavu a vývojových směrů v oblasti lidských zdrojů – zejména jejich lokalizace – byly proto vypočteny pro všechny kraje a odvětví indexy lokalizace za každý z deseti sledovaných roků. Variační rozsah v 80% případů nedosahoval hodnoty 0,5 a v polovině případů byl dokonce menší než 0,25. Vzhledem k tomu, že se ve velké většině jedná o hodnoty pohybující se okolo 1, mohou se tyto soubory pokládat za poměrně homogenní. Průběh změn

Analýza regionálních rozdílů v ČR

indexů lokalizace za deset let u všech hlavních kategorií ekonomických činností podle jednotlivých krajů není v textu zachycen v podobě tabulek či grafů, ale je poměrně obsáhle slovně dále komentován.

Odvětví zemědělství a myslivosti je vysoce nadproporcionální v kraji Vysočina s ještě pozorovatelným stoupajícím trendem, podobně jako tomu je v menší míře u kraje Jihomoravského. Klesající trend lze odhalit u kraje Pardubického. Hodnoty IL kraje Moravskoslezského jsou cca pětikrát nižší než na Vysočině a zastoupení tak je značně podproporcionální.

Klesající tendenci lze vidět u Jihočeského kraje v kategorii lesnictví a rybnářství, stoupající naopak u kraje Moravskoslezského.

U dobývání nerostných surovin jsou mezikrajské rozdíly proporcionality největší ze všech ekonomických činností. Přes trvalé snahy o restrukturalizaci jsou zatím pozorovatelné nejen nejvyšší hodnoty indexů lokalizace, ale i stále růstové trendy v obou krajích s nejvyšší nadproporcionálností – Moravskoslezském i Karlovarském. IL zde převyšuje kraje na druhé straně spektra víc než řádově (cca patnáctkrát).

Zpracovatelský průmysl vykazuje mezikrajské rozdíly indexů lokalizace téměř nejnižší ze všech ekonomických činností. Nadproporcionálně je tato ekonomická činnost zastoupena v kraji Libereckém majícím ještě výhledy na další růst, pokles se naznačuje v kraji Královéhradeckém.

U výroby a rozvodu elektřiny, plynu a vody jsou rozdíly mezi kraji poměrně značné a trendy jsou překrývány mnohými meziročními oscilacemi hodnot IL. Výrazně nadproporcionální u této oblasti je kraj Ústecký, podproporcionální je sousedící kraj Liberecký.

Stavebnictví je jednoznačně relativně nejsilněji zastoupeno v Praze, i když tato nadproporcionálnost v posledních 5 letech plynule klesá. O zastoupení v kraji Moravskoslezském se dá konstatovat, že IL stagnuje prakticky na nejnižší úrovni mezi kraji.

Obchodu a opravám se nejvíce daří v Praze. Na druhé straně index lokalizace v kraji Libereckém po šestiletém poklesu stagnuje cca na hodnotách o třetinu nižších. Nepatrný růstový trend na hranici rozeznatelnosti má kraj Vysočina.

V pohostinství a ubytování pracuje relativně nejvíce pracovníků v kraji Karlovarském následovaném Prahou. Kraj Vysočina se zde pohybuje na nejnižší úrovni a nelze u něho odhalit žádný přesvědčivý trend. Zajímavé je, že tento kraj je v podobné situaci i v dopravě a komunikacích, kde je jasně nadproporcionální zastoupení v Praze následované Středočeským krajem. U druhého z těchto krajů lze vysledovat stoupající tendenci, naopak klesající trend naznačuje vývoj v kraji Olomouckém.

Výrazně nadproporcionální při stoupající tendenci je zastoupení peněžnictví a pojišťovnictví v Praze. Relativní zastoupení v ostatních krajích nedosahuje ani poloviční úrovně.

Víc než dvojnásobnou míru proporcionality ve srovnání s jinými našimi kraji má Praha ve službách pro podniky, zpracování dat, výzkumu a vývoji. Dalším krajem v pořadí podle IL je Jihomoravský, s cca poloviční úrovní s mírně klesajícím charakterem vývoje. Naproti tomu stoupající trend možno odhadnout v kraji Středočeském a na Vysočině.

Dle očekávání je veřejná správa nejsilněji nadproporcionálně zastoupena v Praze, následované krajem Plzeňským. Míru proporcionality nižší víc než o čtvrtinu má kraj Jihomoravský při klesající tendenci. Nejnižší stupeň proporcionality lze hledat v kraji Zlínském a o málo lepším kraji Moravskoslezském.

Index lokalizace ve školství se pohybuje v pásmu $\pm 30\%$ okolo ideální proporcionality. Nejvíce nadproporcionální zastoupení bylo v Jihomoravském kraji, který ale díky klesající vývojové

Analýza regionálních rozdílů v ČR

tendenci v posledních čtyřech letech zaostal za vedoucí Prahou, mající mírně stoupající tendenci. Nejnižší proporcionalita zastoupení školství je v kraji Ústeckém.

Zdravotnictví, veterinární a sociální činnosti podle očekávání mají nejvíce nadproporcionální zastoupení v Karlovarském kraji a v Praze, a to víc než dvojnásobné ve srovnání s kterýmkoliv krajem. Nejnižší podproporcionální zastoupení je v kraji Zlínském a Pardubickém.

Ostatní veřejné, sociální a osobní služby mají v Praze dvojnásobně silné nadproporcionální zastoupení oproti jiným krajům. Výrazně podproporcionální postavení těchto činností je v kraji Pardubickém.

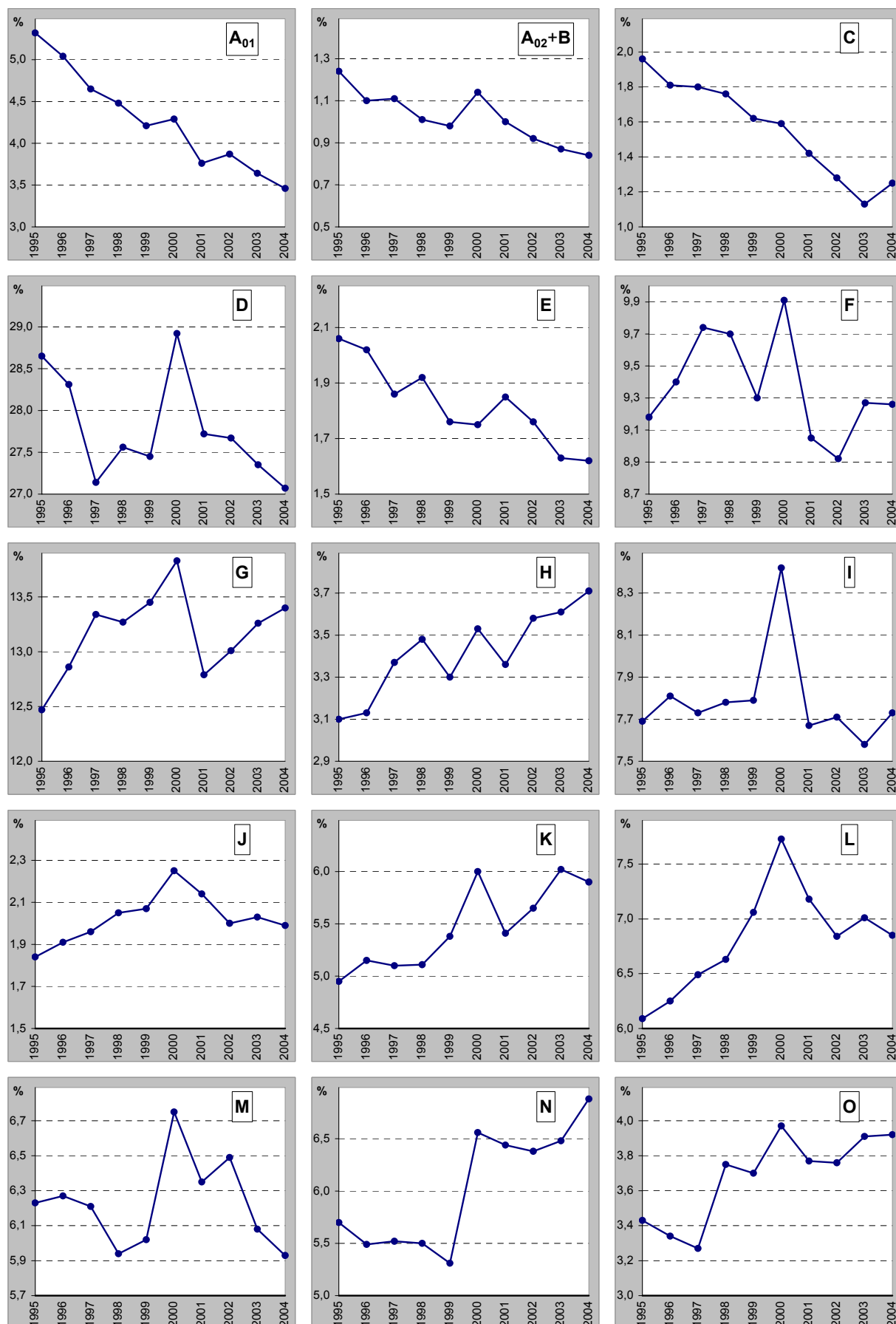
Celkový přehled o rozdílných trendech vývoje podílu zaměstnaných v jednotlivých ekonomických činnostech z celkového počtu zaměstnaných poskytuje stejnojmenná tabulka 3 a graf 3 „Vývoj podílu zaměstnaných podle OKEČ v r.1995 až 2004“.

OKEČ	1995	1996	1997	1998	1999	2000	2001	2002	2003	2004	φ 1995-2004
A ₀₁	5,32	5,04	4,65	4,48	4,21	4,02	3,76	3,87	3,64	3,46	4,26
A ₀₂ +B	1,24	1,10	1,11	1,01	0,98	1,07	1,00	0,92	0,87	0,84	1,01
C	1,96	1,81	1,80	1,76	1,62	1,49	1,42	1,28	1,13	1,25	1,59
D	28,65	28,31	27,14	27,56	27,45	27,08	27,72	27,67	27,35	27,07	27,68
E	2,06	2,02	1,86	1,92	1,76	1,64	1,85	1,76	1,63	1,62	1,81
F	9,18	9,40	9,74	9,70	9,30	9,28	9,05	8,92	9,27	9,26	9,26
G	12,47	12,86	13,34	13,27	13,45	12,95	12,79	13,01	13,26	13,40	13,07
H	3,10	3,13	3,37	3,48	3,30	3,30	3,36	3,58	3,61	3,71	3,39
I	7,69	7,81	7,73	7,78	7,79	7,89	7,67	7,71	7,58	7,73	7,74
J	1,84	1,91	1,96	2,05	2,07	2,11	2,14	2,00	2,03	1,99	2,01
K	4,95	5,15	5,10	5,11	5,38	5,62	5,41	5,65	6,02	5,90	5,42
L	6,09	6,25	6,49	6,63	7,06	7,25	7,18	6,84	7,01	6,85	6,76
M	6,23	6,27	6,21	5,94	6,02	6,32	6,35	6,49	6,08	5,93	6,18
N	5,70	5,49	5,52	5,50	5,31	6,14	6,44	6,38	6,48	6,88	6,03
O	3,43	3,34	3,27	3,75	3,70	3,72	3,77	3,76	3,91	3,92	3,66
P	0,03	0,04	0,02	0,03	0,04	0,04	0,03	0,07	0,09	0,07	0,04
Q	0,02	0,03	0,04	0,03	0,03	0,04	0,02	0,02	0,02	0,02	0,03
Nezj.	0,05	0,04	0,05	0,02	0,03	0,05	0,05	0,08	0,03	0,03	0,04

A 01	Zemědělství, myslivost a související činnosti
A 02, B	Lesnictví, rybolov, chov ryb a souv. činnosti
C	Těžba nerostných surovin
D	Zpracovatelský průmysl
E	Výroba a rozvod elektřiny, plynu a vody
F	Stavebnictví
G	Obchod, opr. motor. vozidel a spotřebního zboží
H	Ubytování a stravování
I	Doprava, skladování a spoje
J	Finanční zprostředkování
K	Nemovitosti a pronájem, podnikatelské činnosti
L	Veřejná správa a obrana, povinné soc. zabezp.
M	Vzdělávání
N	Zdravotní a sociální péče, veterin. činnosti
O	Ostatní veřejné, sociální a osobní služby
P	Činnosti domácností
Q	Exteritoriální organizace a instituce

Analýza regionálních rozdílů v ČR

Graf 3: Podíl zaměstnaných podle OKEČ z celkového počtu zaměstnaných v letech 1995 až 2004 (ČR, %)



Analýza regionálních rozdílů v ČR

Největší podíl zaměstnaných se ukazuje ve zpracovatelském průmyslu (více než čtvrtina) následovaná zaměstnanci obchodu a opraven (osmina) a stavebnictvím (téměř každý desátý zaměstnanec je stavař). V uplynulých deseti letech je jasná klesající tendence v zemědělství a jen o málo menší strmost má průměrný pokles ve zpracovatelském průmyslu a pozvolnější pokles, přesto však patrný, je v dobývání nerostných surovin a ve výrobě a rozvodech energií a vody. Naopak pozvolně stoupající (i když ne monotónně) tendenci mají pohostinství a ubytování a také řada kategorií ekonomických činností ze sektoru služeb – pronájmy a výzkum a vývoj, zdravotnictví, ostatní veřejné, sociální a osobní služby a zejména veřejná správa.

Více než čtvrtina všech zaměstnaných v České republice pracuje ve zpracovatelském průmyslu, který podle naší odvětvové klasifikace ekonomických činností se při jednopísmenném značení kategorií označuje písmenem „D“. Nejedná se přitom zdaleka o homogenní odvětví, člení se dále na 14 subkategorií značených dvoupísmennými symboly „DA“ až „DN“. Regionalizovaná data o počtech zaměstnaných v jednotlivých subkategoriích, krajích a letech nejsou bohužel v potřebné šíři zatím k dispozici. Pro získání alespoň rámcového přehledu o stavu a vývojových směrech ekonomiky krajů bylo využito pravidelně shromažďovaných dotazníků ze šetření průmyslových podniků s více než stem zaměstnanců, které mj. obsahují i informaci o kraji, ve kterém zaměstnanci působí. Ztrácí se tak informace o zaměstnancích ostatních menších podniků zpracovatelského průmyslu. Sledované podniky o velikosti nad 100 zaměstnanců však zaměstnávají většinu průmyslových pracovníků a s určitou licencí je možné předpokládat, že závěry z analýzy těchto podniků jsou s nepříliš podstatnými odchylkami aplikovatelné pro toto celé odvětví. Omezujícím prvkem v těchto analýzách je neúplnost vstupních dat, neboť vstupy, mající charakter individuálních dat (jediný či snadno identifikovatelný výrobce v regionu), nebylo možno využít. V dalším jsou místa těchto dat označována symbolem „i“.

V tabulce 4 „Podíl zaměstnaných v subkategoriích zpracovatelského průmyslu z celkového počtu zaměstnaných v kraji“ jsou uváděny podíly zaměstnaných v průběhu let 1998 až 2004 ve všech krajích (pokud zde nechyběla vstupní data). Tabelované hodnoty ukazují na tendence v jednotlivých subkategoriích a krajích. Podle převážného charakteru časové řady podílů zaměstnaných (monotónně klesající, stagnující, monotónně stoupající) je možné charakterizovat jednotlivé kraje, případně i celé území ČR – viz tabulka 5. Neuváděné regiony mají takové časové řady, že ve větší části sledovaného časového úseku neodpovídají žádné z uvedených charakteristik. Regiony uvedené v závorkách naznačují, že intenzita zařazovací charakteristiky je snížena.

Analýza regionálních rozdílů v ČR

Tab.: 4		Podíl zaměstnaných v subkategoriích zpracovatelského průmyslu z celkového počtu zaměstnaných v kraji														
		PHA	STČ	JHČ	PLK	KVK	ULK	LBK	HKK	PAK	VYS	JHM	OLK	ZLK	MSK	ČR
DA	1998	2,58	2,13	2,79	2,79	1,55	1,87	0,97	2,15	2,14	2,47	1,53	2,82	1,76	1,46	2,81
	1999	2,56	2,16	2,70	2,43	1,61	1,66	0,55	1,71	1,93	2,69	1,54	2,58	1,57	1,51	2,70
	2000	2,42	1,88	2,60	2,28	1,43	1,71	0,54	1,51	1,70	2,49	1,78	1,89	1,30	1,23	2,50
	2001	2,52	1,81	2,53	2,03	1,39	1,65	0,70	1,56	1,52	2,41	1,90	1,86	1,43	1,17	2,47
	2002	2,74	1,69	2,56	0,09	1,22	1,49	0,64	1,61	1,70	2,53	2,04	1,75	1,59	1,30	2,50
	2003	2,64	1,53	2,49	2,18	1,22	1,54	0,67	1,67	1,67	2,67	2,11	1,69	1,45	1,19	2,46
	2004	2,51	1,43	2,60	2,14	1,17	1,44	0,63	1,77	1,65	2,55	2,03	1,90	1,58	1,10	2,39
DB	1998	0,42	0,26	3,05	0,96	1,94	1,56	3,71	5,79	3,36	2,57	1,46	2,73	i	1,52	2,36
	1999	0,35	0,17	2,97	0,98	1,95	1,21	2,97	5,50	2,91	2,40	1,60	2,70	0,47	1,36	2,24
	2000	0,49	0,15	2,80	1,06	1,71	1,37	2,75	5,39	2,60	2,24	1,28	2,77	0,37	1,33	2,12
	2001	0,49	0,13	2,55	1,05	1,58	1,43	2,54	5,27	2,86	2,10	1,34	2,88	i	1,36	2,12
	2002	0,47	0,14	2,12	0,33	1,65	1,39	2,14	4,92	2,87	1,93	1,56	2,74	0,36	1,28	1,95
	2003	0,43	0,11	1,64	0,31	1,53	1,38	1,79	4,26	2,47	1,73	1,54	2,62	0,34	1,07	1,73
	2004	0,26	0,06	1,04	0,25	1,51	1,27	1,79	3,88	2,08	1,38	1,02	2,51	0,32	1,08	1,55
DC	1998	-	-	i	i	i	-	-	0,38	0,63	1,51	0,30	0,42	2,57	i	0,49
	1999	-	-	i	-	i	-	-	0,30	0,65	1,05	0,25	0,36	2,41	i	0,44
	2000	-	-	i	i	i	-	-	0,26	0,68	0,45	0,26	0,37	2,18	i	0,38
	2001	-	-	-	-	-	i	-	0,29	0,55	0,53	0,21	0,36	2,15	-	0,35
	2002	-	-	-	i	-	i	-	i	i	0,52	0,15	0,39	1,51	-	0,29
	2003	-	i	-	-	-	i	-	i	i	0,44	0,14	i	0,84	-	0,22
	2004	0,06	0,02	-	-	-	0,08	-	0,08	0,19	0,32	0,10	0,13	0,84	-	0,20
DD	1998	-	-	0,69	0,47	i	0,11	0,43	0,13	0,39	1,11	0,61	i	-	i	0,72
	1999	-	-	0,60	0,44	0,33	0,17	0,36	0,14	0,33	1,06	0,67	0,56	0,15	i	0,71
	2000	-	-	0,57	0,60	i	0,15	0,35	0,14	0,34	0,93	0,69	i	0,16	i	0,65
	2001	i	i	0,59	0,58	0,50	i	i	0,12	0,32	0,73	0,69	0,17	i	i	0,66
	2002	0,27	i	0,59	0,61	0,45	i	i	i	0,41	0,92	0,62	i	0,17	i	0,61
	2003	0,21	0,11	0,61	0,62	0,40	i	i	0,32	0,39	0,86	0,51	0,21	0,28	0,04	0,55
	2004	0,19	0,12	0,56	0,58	0,26	0,40	i	0,12	0,37	0,88	0,46	0,32	0,34	0,03	0,55
DE	1998	1,24	0,53	1,09	0,34	i	0,93	0,24	0,64	i	0,57	0,34	0,62	0,23	0,52	0,88
	1999	1,10	0,52	0,88	i	i	0,85	0,19	0,55	0,42	0,55	0,33	0,51	0,29	0,51	0,84
	2000	1,04	0,58	1,08	0,32	i	0,86	0,19	0,39	i	0,40	0,58	0,39	i	0,51	0,83
	2001	1,00	0,58	1,24	0,33	i	0,79	0,26	0,41	-	0,41	0,56	0,59	0,25	0,47	0,84
	2002	1,00	0,56	1,22	i	i	0,73	0,27	0,45	-	0,44	0,22	0,55	i	0,48	0,79
	2003	1,09	0,47	1,16	0,38	i	0,71	0,27	0,50	-	0,40	0,21	0,82	0,22	0,55	0,83
	2004	1,18	0,56	1,11	0,41	0,22	0,70	0,26	0,51	0,38	0,40	0,24	0,89	0,18	0,47	0,86
DF	1998	0,08
	1999	0,80
	2000	0,08
	2001	0,07
	2002	0,06
	2003	0,06
	2004	0,20	.	.	0,39	0,25	0,06

Analýza regionálních rozdílů v ČR

Tab.: 4		Podíl zaměstnaných v subkategoriích zpracovatelského průmyslu z celkového počtu zaměstnaných v kraji														
		PHA	STČ	JHČ	PLK	KVK	ULK	LBK	HKK	PAK	VYS	JHM	OLK	ZLK	MSK	ČR
DG	1998	2,24	1,51	i	i	0,75	2,71	0,05	i	i	i	0,47	i	1,11	0,51	0,92
	1999	1,94	1,36	i	i	0,71	2,41	0,13	0,24	i	i	0,42	i	0,85	0,29	0,85
	2000	1,76	1,18	i	i	0,65	0,90	0,13	0,24	i	i	0,33	i	1,03	0,36	0,83
	2001	1,63	1,09	-	-	i	2,09	0,19	i	i	i	0,33	i	0,90	0,53	0,81
	2002	1,54	0,98	-	-	i	1,92	0,17	0,24	i	i	0,31	i	0,88	0,52	0,77
	2003	0,66	0,91	-	-	i	1,86	0,17	i	i	i	0,36	i	1,02	0,57	0,82
	2004	0,69	0,83	0,22	0,09	0,37	1,57	0,10	0,20	2,28	0,04	0,77	0,35	0,75	0,55	0,79
DH	1998	0,45	0,27	0,37	0,97	i	0,14	1,89	1,44	i	0,15	0,46	0,32	3,53	0,63	0,94
	1999	0,38	0,33	0,34	1,04	0,41	0,18	1,40	1,36	i	0,25	0,42	0,26	2,31	0,65	0,89
	2000	0,41	0,42	0,36	1,21	0,40	0,17	0,92	1,40	0,32	0,36	0,44	0,20	2,38	0,72	0,93
	2001	0,50	0,48	0,36	1,71	0,45	0,21	2,06	1,54	0,40	0,32	0,48	0,26	2,80	0,78	1,04
	2002	0,52	0,51	0,39	1,91	0,45	0,31	2,18	1,56	0,45	0,43	0,44	0,28	2,97	0,76	1,13
	2003	0,47	0,55	0,68	2,40	0,49	0,28	2,27	1,72	0,58	0,44	0,60	0,24	3,17	0,84	1,23
	2004	.	0,74	0,52	2,14	0,43	0,34	1,58	1,85	0,57	0,43	0,71	0,36	3,36	0,83	1,33
DI	1998	0,19	1,47	1,00	2,02	3,78	1,84	5,55	0,44	1,15	1,38	1,39	0,79	0,79	0,22	1,54
	1999	0,24	1,72	0,92	1,72	3,84	1,77	5,32	0,57	1,04	1,46	0,91	0,82	0,71	0,21	1,52
	2000	0,28	1,67	0,89	1,68	3,69	1,75	4,96	0,54	0,98	1,42	0,94	0,96	0,65	0,19	1,46
	2001	0,36	1,59	1,05	1,71	3,90	1,54	7,05	0,51	0,90	1,42	1,02	0,91	0,67	0,20	1,37
	2002	0,51	1,47	0,96	1,45	3,73	1,57	6,33	0,62	0,74	1,46	0,87	0,87	0,68	0,23	1,49
	2003	0,55	1,40	0,56	1,82	3,15	1,60	6,06	0,71	0,72	1,05	0,76	0,87	0,67	0,26	1,41
	2004	0,77	1,16	0,58	3,35	3,59	1,54	5,51	0,73	0,75	0,85	0,78	1,01	0,59	0,26	1,39
DJ	1998	0,76	1,78	1,91	3,27	2,31	2,16	1,36	2,51	1,47	1,48	2,98	2,50	1,60	11,36	4,07
	1999	0,67	1,64	1,66	2,65	1,64	2,14	1,39	2,22	1,47	1,87	2,81	2,24	1,25	10,83	3,92
	2000	0,53	1,90	1,23	2,70	1,76	2,15	0,97	2,10	0,96	2,05	2,58	2,35	1,59	9,92	3,76
	2001	0,62	1,90	1,41	2,60	1,86	2,11	1,59	2,24	1,18	2,04	2,33	2,54	1,72	8,37	3,68
	2002	0,66	1,74	1,48	2,35	2,02	2,14	1,24	2,24	1,10	2,40	1,97	2,50	1,83	8,23	3,47
	2003	0,61	1,46	1,53	2,40	2,16	2,10	1,17	2,22	1,23	3,60	1,69	2,35	1,84	7,95	3,26
	2004	0,60	1,37	1,63	3,62	2,61	1,64	1,08	2,55	1,40	3,68	1,74	2,34	1,84	7,33	3,32
DK	1998	1,14	1,90	2,39	3,62	1,54	2,16	1,62	3,44	4,91	4,86	3,89	4,30	3,01	2,04	3,23
	1999	1,00	1,73	2,19	3,27	1,26	1,56	1,25	2,81	3,85	4,13	3,44	4,10	2,78	1,96	2,94
	2000	0,88	1,66	2,30	2,71	0,83	1,34	1,25	2,66	3,42	3,80	3,32	3,80	2,53	1,76	2,74
	2001	0,70	1,79	2,36	2,19	1,04	1,23	1,16	2,75	3,05	3,76	3,19	3,45	2,58	1,89	2,68
	2002	0,72	1,76	2,34	2,01	0,09	1,17	1,14	2,41	3,31	3,54	3,16	3,20	2,40	1,86	2,63
	2003	0,77	1,53	2,24	2,01	0,88	1,07	1,12	1,95	2,70	2,53	2,86	3,04	2,25	1,84	2,63
	2004	0,80	1,64	2,28	1,94	1,02	0,95	1,64	2,11	2,83	2,73	2,64	3,36	1,99	2,43	2,78
DL	1998	2,10	1,16	1,88	3,25	1,31	0,93	2,45	2,42	3,72	1,91	1,55	2,78	2,83	0,37	2,32
	1999	1,89	1,44	1,82	4,12	1,42	0,97	2,31	2,29	3,68	2,03	1,44	2,70	3,20	0,20	2,37
	2000	1,75	1,59	1,89	4,93	1,23	1,06	2,10	2,53	4,46	2,16	1,69	3,07	3,40	0,18	2,54
	2001	2,16	1,75	2,00	4,79	1,51	1,13	2,98	2,95	3,84	2,42	1,90	3,05	3,22	0,20	2,68
	2002	2,47	2,16	1,89	4,97	1,69	0,94	2,68	2,66	4,27	2,69	1,78	3,43	3,25	0,19	2,75
	2003	1,87	2,30	1,71	5,22	1,48	0,99	2,42	2,81	5,32	3,10	1,98	3,57	3,00	0,18	2,85
	2004	1,75	2,53	2,06	5,92	1,63	1,28	2,12	3,25	5,68	3,19	2,14	3,85	3,48	0,37	3,02

Analýza regionálních rozdílů v ČR

Tab.: 4		Podíl zaměstnaných v subkategoriích zpracovatelského průmyslu z celkového počtu zaměstnaných v kraji														
		PHA	STČ	JHČ	PLK	KVK	ULK	LBK	HKK	PAK	VYS	JHM	OLK	ZLK	MSK	ČR
DM	1998	1,56	5,25	2,29	1,58	0,99	0,52	2,87	0,78	1,29	1,69	0,33	0,93	1,02	2,03	1,82
	1999	1,36	5,61	2,12	1,09	0,96	0,67	2,93	0,79	1,65	1,84	0,31	0,96	0,90	2,04	1,87
	2000	1,13	5,84	2,37	0,94	1,21	0,69	4,29	0,95	1,73	2,16	0,27	0,64	0,95	1,99	1,92
	2001	1,02	5,80	2,37	1,06	1,41	0,78	3,82	1,12	1,73	2,29	0,28	0,73	0,77	2,28	2,03
	2002	0,93	5,79	2,55	1,67	0,90	0,84	2,84	1,09	1,89	3,19	0,32	1,11	1,16	2,46	2,15
	2003	1,05	5,89	2,65	2,02	0,82	1,12	2,95	0,78	1,92	3,24	0,39	1,16	1,03	2,49	2,27
	2004	1,16	5,74	2,47	2,34	0,60	1,71	3,74	0,87	1,85	3,21	0,35	1,39	1,17	2,57	2,36
DN	1998	0,38	0,15	1,38	0,47	1,02	0,38	4,28	0,92	1,17	1,52	0,80	0,26	1,58	0,27	1,22
	1999	0,36	0,12	1,26	0,72	1,22	0,32	4,39	0,96	0,31	1,39	0,77	0,22	1,54	0,21	1,22
	2000	-	0,56	1,32	1,44	0,72	i	4,04	1,63	0,61	i	1,59	0,58	0,93	-	1,25
	2001	0,34	0,31	1,31	0,64	1,20	0,41	3,38	0,91	0,34	1,34	0,93	0,09	1,45	-	1,41
	2002	0,42	0,28	1,44	0,67	1,21	0,41	3,37	0,90	0,47	1,22	0,98	0,12	1,32	0,29	1,15
	2003	0,35	0,27	1,31	0,46	1,06	0,44	3,43	1,41	0,45	1,01	0,79	i	1,32	0,30	1,16
	2004	0,44	0,26	1,30	0,41	0,87	0,32	3,35	1,43	0,42	0,79	0,84	0,09	1,33	0,27	1,15
D	1998	13,53	16,74	19,25	20,37	15,81	15,33	25,40	21,24	22,65	21,25	16,31	19,62	20,68	21,47	23,42
	1999	12,14	17,02	18,03	19,73	15,68	13,91	23,19	19,42	18,80	20,76	14,92	18,48	18,43	20,27	22,62
	2000	11,25	17,33	17,76	19,05	14,54	12,88	22,67	19,00	18,26	19,79	15,01	17,21	18,23	18,63	21,97
	2001	11,75	17,48	18,10	18,44	15,65	13,48	26,16	19,88	17,50	19,80	15,12	17,25	18,33	18,34	22,22
	2002	12,31	17,24	17,88	19,03	14,98	13,00	23,07	18,93	18,31	21,31	14,44	17,45	18,24	17,95	21,74
	2003	11,24	16,63	16,87	18,99	13,81	13,08	22,37	18,64	20,78	21,11	13,95	17,13	17,43	17,56	21,47
	2004	10,88	16,44	16,37	20,69	14,29	13,46	21,82	19,35	20,83	20,46	13,92	18,49	17,78	17,53	21,75

Tab.: 5	Tendence v jednotlivých subkategoriích zprac. průmyslu podle krajů		
Subkategorie	Klesající	Stagnující	Stoupající
DA potrav., tabák.	ČR, STČ, KVK, (MSK), (ULK)	PHA, VYS	(JHM)
DB textil, oděvy	ČR, JHČ, KVK, LBK, HKK, VYS		
DC kožedělný	ČR, ZLK		
DD dřevozprac.	(ČR)	JHČ, JHM, PAK	
DE papírenský, polygr.	(VYS)	PHA, STČ, LBK, ČR	
DF koks, rařin.			
DG chem., farmac.	STČ, (KVK), ULK	MSK	
DH gum., plast.		KVK	PHA, PLK, HKK, (ZLK), ČR
DI sklo, stav. hm	ZLK	KVK, OLK	PHA, HKK
DJ kovy, kovodělný	JHM, MSK	ULK, HKK, OLK	KVK, VYS, (ZLK)
DK výr. strojů a zařiz.	PLK, ULK, PAK, VYS, JHM, OLK, ZLK	JHČ, ČR	
DL el., opt. přístroje		JHČ, KVK, MSK	STČ, PLK, PAK, VYS, JHM, ČR
DM doprav. prostř.		STČ, PAK, JHM	ULK, VYS, MSK, ČR
DN jinde neuvedeno	VYS	JHČ, MSK	