

8. Státní rozpočet

Meziročně lepší saldo hospodaření ve všech čtvrtletích, v úhrnu od počátku roku nejnižší deficit za posledních pět let...

Hospodaření státu (dle pokladního plnění) skončilo na konci třetího čtvrtletí 2013 nejnižším schodkem (-38,2 mld. korun) od počátku hluboké hospodářské recese. Vývoj posledních tří let potvrdil tendenci k postupné konsolidaci veřejných rozpočtů. Saldo hospodaření státu bylo letos meziročně příznivější především první čtvrtině roku. V samotném 3. čtvrtletí 2013 činil schodek státních financí necelých 7 mld. korun, v předchozím roce bylo v tomto období hospodaření státu vyrovnané¹. Schodek státního rozpočtu dosahoval za tři letošní čtvrtletí -1,3 % HDP (před rokem -2,5 % HDP). Meziročně lepší výsledek deficitu při mírném růstu výdajů (meziročně +1,9 %) zajistila výrazně vyšší dynamika příjmů státního rozpočtu (+6,5 %), a to v daňové, ale zejména nedaňové oblasti (zejména čerpání evropských fondů). Dosavadní letošní čerpání celkových příjmů i výdajů vykazovalo proti schválenému rozpočtu vyšší plnění (o 5, resp. 2 p.b.) než skutečnost za loňské 1.-3. čtvrtletí.

...především vlivem meziročně výrazného růstu příjmů od EU a také díky legislativním úpravám nepřímých daní, zejména DPH

K meziročnímu růstu celkových příjmů přispěly zejména příjmy nedaňové a kapitálové (+46 mld. korun), vliv jinak váhově významných daňových příjmů byl spíše okrajový (+3 mld. korun). Příjmy státního rozpočtu mohly být navíc o zhruba 5 mld. korun vyšší, nebýt změn v rozpočtovém určení daní, které od počátku letošního roku posílily preferenci územních rozpočtů. Na příznivější bilanci v daňové oblasti se pozitivně podepsalo oživení celostátního výběru objemově významných daní – především DPH (+22 mld. korun) a zčásti i daně z příjmů fyzických osob ze závislé činnosti (+5 mld. korun). V obou případech se významnou měrou projevil vliv administrativních opatření – u DPH (lednové zvýšení obou sazeb o jeden p.b.), u fyzických osob (zvýšení daně u necelých 2 % nejvíce vydělávajících osob, ale zřejmě i mírné zvýšení zaměstnanosti).

V průběhu roku postupně oslaboval efekt vlivu zvýšení spotřebních daní u tabákových výrobků, pokles spotřeby poznamenal i výběr daně u minerálních olejů

Nedařilo se naopak spotřebním daním, kde dopad slabších výdajů na konečnou spotřebu zastínil vliv legislativních změn. Efekt zvýšení sazeb u tabákových výrobků, který podobně jako minulý rok vyvolal jejich předzásobením, z hlediska příjmů státního rozpočtu v průběhu roku 2013 odeznival (v 1. čtvrtletí meziročně +5,5 mld. korun, za tři čtvrtletí -0,7 mld. korun). Dynamika inkasa váhově nejnižší spotřební daně (z minerálních olejů) kopírovala vývoj maloobchodních tržeb u prodeje pohonných hmot a za tři čtvrtletí meziročně oslabil o 4 %. Oslabování dynamiky výběru daně z příjmů fyzických osob, typické pro celý rok 2012, bylo na počátku roku 2013 zastaveno, když celostátní inkaso meziročně za tři čtvrtletí posílilo o 4,2 % (při srovnatelné dynamice ve všech čtvrtletích). Do růstu inkasa se promítají administrativní vlivy, zčásti i situace na trhu práce (růst počtu zaměstnanců). Naopak výběr korporátních daní, neovlivněný významnými změnami legislativy, byl za tři čtvrtletí meziročně téměř o desetinu nižší (6 mld. korun), proti vrcholu konjunktury oslabil o celou třetinu.

Pokles dynamiky výběrů daně z příjmů fyzických osob v roce 2013 zastaven, nepříznivá situace nadále přetrvává u korporátních daní

Ve vztahu ke schválenému rozpočtu dosáhly státní finance v úhrnu za tři čtvrtletí 2013 meziročně vyššího procenta plnění jen u DPH, nižší plnění přetrvávalo u daní z příjmů právnických i fyzických osob (i navzdory vyššímu meziročnímu inkasu) a u drtivé většiny ostatních významnějších daňových příjmů. Meziročně o dvě třetiny vyšší nedaňové příjmy byly ovlivněny hlavně příjmy z rozpočtu EU (+30 mld. korun)². Odvody do rozpočtu EU (ve výši 32 mld. korun) se za tři čtvrtletí meziročně navýšily (+3 mld. korun).

Pokračování dlouhodobého poklesu investic, růst běžných výdajů

Meziroční růst výdajů státního rozpočtu (+ 16 mld. korun) byl od počátku roku 2013 plně v režii běžných výdajů (+3,6 %), zatímco investice meziročně poklesly již potřetí za sebou (proti úrovni dosažené před třemi lety byly nižší o více než třetinu) a na celkových výdajích státu se podílely 6,9 % (srovnatelně jako např. výdaje na státní dluh). Meziročně oslabil zejména investice především do dopravních staveb. Objemově nejvýznamnější výdaje na důchody zastavily (navzdory očekávanému růstu v plánovaném rozpočtu) po více než pěti letech svůj meziroční růst (-0,8 %), výše všech sociálních dávek naopak v úhrnu od počátku roku narostla (+0,9 %) a na celkových výdajích státu se podílela 42,4 % (o rok dříve 42,9 %).

Souhrnné výše výdajů na sociální dávky meziročně vzrostla o 0,9 %;

Déle než dva roky trvající pokles ostatních druhů sociálních dávek se na počátku letošního roku zastavil. Vyčerpal se vliv zpřísnění podmínek alokace těchto dávek a více se naopak projevila neuspokojivá situace na trhu práce (pokračující růst

¹ Meziroční srovnání schodku je zčásti omezeno vlivem převodu 10 mld. Kč z Fondu privatizace do příjmů kapitoly Všeobecná pokladní správa na krytí deficitu důchodového systému. Pro stejný účel proběhl v roce 2012 převod 14,4 mld. Kč až v říjnu.

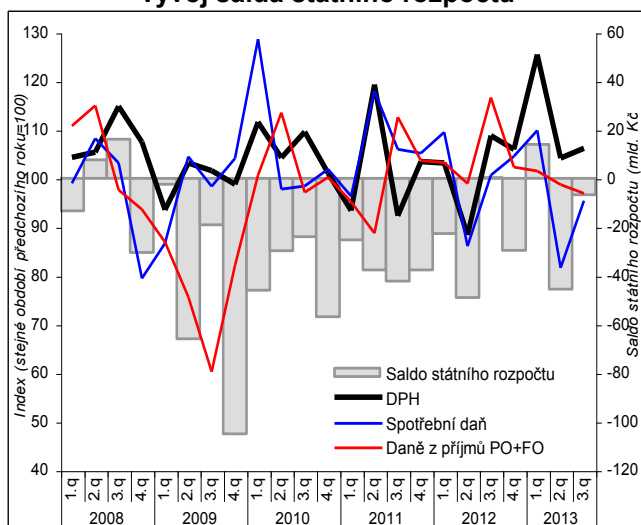
² Čerpání příjmů z EU bylo po většinu roku 2012 zpomalováno vlivem zastavení proplácení některých operačních programů. Po jejich obnovení na konci roku dynamika čerpání výrazně posílila. Od ledna do listopadu 2013 byly příjmy z rozpočtu EU již meziročně srovnatelné.

na rozdíl od předchozích let klesly výdaje na důchody, zvýšily se naopak prostředky na státní sociální podporu a ostatní sociální dávky

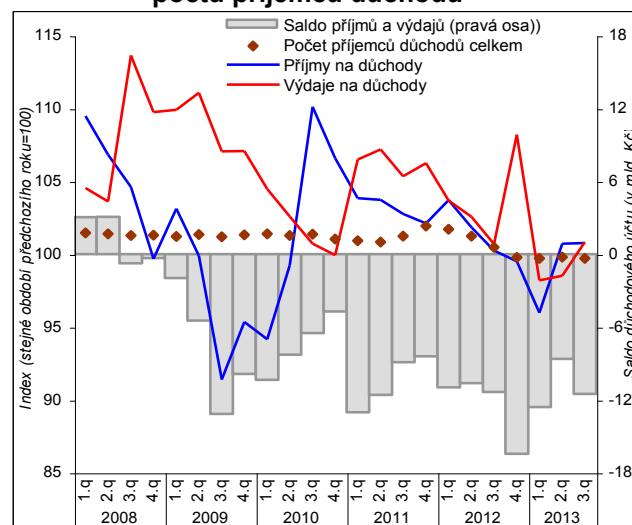
Meziročně mírně nižší schodek důchodového účtu vlivem poklesu příjemců důchodů a mírného oživení výběru sociálního pojištění od 2. čtvrtletí 2013

nezaměstnanosti, pokles reálných příjmů většiny obyvatel). Dávky státní sociální podpory vzrostly meziročně o 4 %, více než o desetinu byly v 1.-3. čtvrtletí 2013 vyšší prostředky na podporu v nezaměstnanosti i ostatní sociální dávky (např. pomoci v hmotné nouzi, dávky zdravotně postiženým, příspěvek na péči a dávky nemocenské). Čerpání všech hlavních položek u sociálních dávek (vyjma důchodů) bylo letos ve vztahu ke schválenému rozpočtu meziročně vyšší. Dlouhodobé prohlubování deficitu důchodového účtu při meziročně srovnatelném poklesu příjmů (sociální pojištění na důchody) a výdajů (vyplacených důchodových dávek) se v roce 2013 ukončilo (v kumulaci za 9 měsíců -33 mld. korun). Ve 2. čtvrtletí 2013 se zastavila deset čtvrtletí po sobě klesající dynamika výběru pojistného, přesto byly tyto příjmy v úhrnu za tři čtvrtletí stále meziročně slabší o 0,9 %. Výši vyplaceného pojistného ovlivnil po dlouhé době mírně klesající počet příjemců důchodů (na konci srpna 2013 meziročně o 0,3 %), zčásti i dlouhodobě rostoucí podíl příjemců s trvale kráceným důchodem.

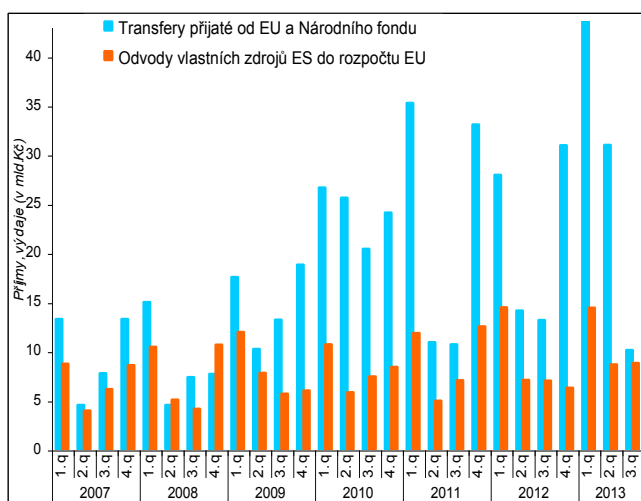
Graf č. 21 Celostátní inkasa daňových příjmů a vývoj salda státního rozpočtu



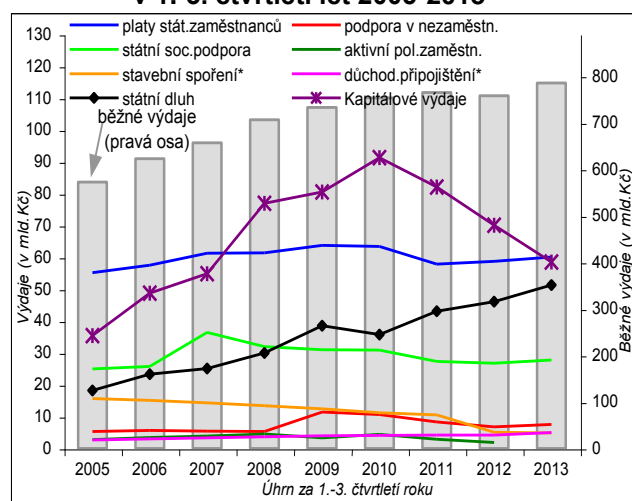
Graf č. 22 Bilance důchodového účtu a vývoj počtu příjemců důchodů



Graf č. 23 Příjmy a výdaje ČR ve vztahu k EU



Graf č. 24 Vybrané výdaje státního rozpočtu v 1.-3. čtvrtletí let 2005-2013



*státní příspěvky

Pramen: MF ČR

Zdroje dat v celé analýze: ČSÚ, MF ČR, ČNB, Eurostat, propočty ČSÚ. Poslední informace ze zdrojů ČSÚ a ČNB uváděné v této zprávě pocházejí ze dne 10. prosince 2013.

