

3.11. Míra nezaměstnanosti

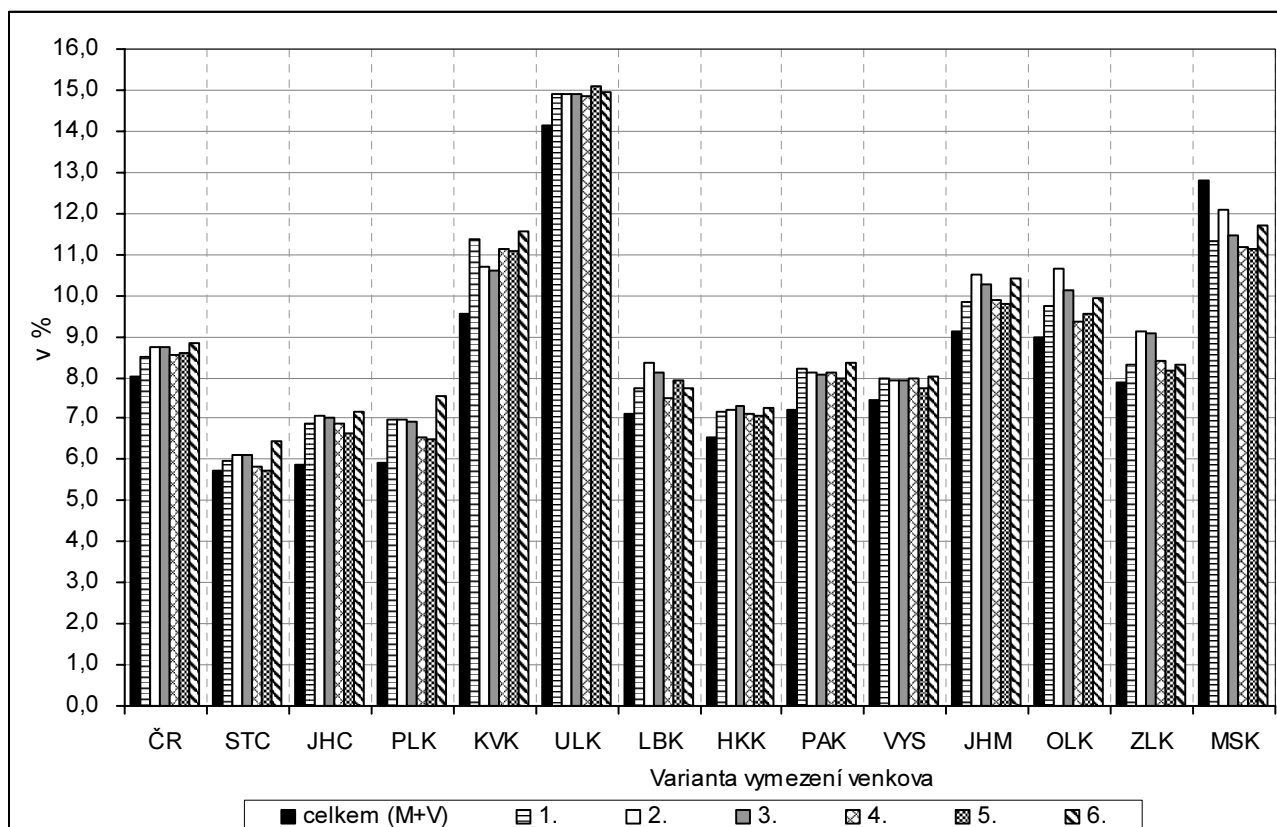
Ukazatel 11	Míra nezaměstnanosti k 31. 12. 2006
Popis	Míra nezaměstnanosti je zde vypočtena jako poměr počtu dosažitelných uchazečů (schopných nastoupit do zaměstnání) evidovaných na úřadech práce ke konci roku 2006 k počtu ekonomicky aktivních zjištěných při sčítání lidu 2001.
Zdroj	Ministerstvo práce a sociálních věcí ČR; Sčítání lidu, domů a bytů k 1. 3. 2001

V posledních letech lze sledovat klesající trend ve vývoji počtu uchazečů o zaměstnání a tedy i míry nezaměstnanosti. Ke konci roku 2006 činila za celou **Českou republiku** 8,02 % (v ČR bez Hlavního města Prahy 8,70 %). Ve všech krajích kromě Moravskoslezského se u všech šesti variant vymezení venkova projevuje vždy **vyšší míra nezaměstnanosti ve venkovském prostoru oproti městskému**. Méně příznivá situace na trhu práce na venkově souvisí nejen s omezenou nabídkou volných pracovních míst, ale často i se zhoršenou dopravní obsluhovaností či nižší flexibilitou a vzdělaností obyvatel. Největší převaha míry nezaměstnanosti ve venkovském oproti městskému prostoru je typická (téměř ve všech variantách) pro Karlovarský kraj, naopak nejmenší rozdíly nacházíme v tomto ohledu ve Středočeském kraji (vliv Hl. města Prahy). Specifické postavení Moravskoslezského kraje je dáno vysokou nezaměstnaností ve významných městských centrech související s restrukturalizací průmyslové výroby (především těžebního průmyslu).

Míra nezaměstnanosti ve **venkovském prostoru** se na úrovni celé ČR pohybuje od 8,51 % v první variantě až po 8,84 % u varianty 6 (na rozdíl od varianty 1 zde navíc nejsou započteny obce v zázemí krajských měst). V devíti ze třinácti srovnávaných krajů nacházíme nejnižší míru nezaměstnanosti na venkově vždy v páté variantě (venkov zde tvoří všechny obce, které nejsou sídlem pověřeného úřadu). Naopak maximálních hodnot dosahuje míra nezaměstnanosti ve venkovském prostoru nejčastěji ve variantě 6 a 2 (obce do 1 000 obyvatel plus obce do 3 000 obyvatel s hustotou do 100 obyvatel/km²). V **městském prostoru** na úrovni celé ČR dosahuje míra nezaměstnanosti hodnot od 7,75 % v páté variantě až po 7,86 % v první variantě. Pokud eliminujeme vliv Hl. města Prahy, pak se toto rozpětí významně posouvá, a to na hodnoty 8,65 % až 8,77 %.

Míra nezaměstnanosti v **Pardubickém kraji** (7,19 % ke konci roku 2006) leží dlouhodobě pod celorepublikovou hodnotou a zároveň přibližně uprostřed mezi krají. Ve venkovském prostoru přitom nabývá hodnot od 7,97 % v páté variantě po 8,34 % v šesté variantě. Relativně vysoká nezaměstnanost u šesté varianty je dána zejména vyloučením řady menších obcí ležících v zázemí krajského města z venkovského prostoru (např. Dubany, Ostřešany, Srch, Staré Hradiště či Starý Mateřov). V rámci vymezeného městského prostoru se pak míra nezaměstnanosti v kraji pohybuje od 6,59 % (šestá varianta) po 6,73 % (varianta 2).

Graf 3.11 Míra nezaměstnanosti k 31. 12. 2006



Tab. 3.11 Míra nezaměstnanosti k 31. 12. 2006

Měřicí jednotka: %

ČR, kraje		Celkem	Varianta / charakter území (M - městské, V - venkovské)											
			1		2		3		4		5		6	
			V = obce do 2 tis. obyvatel		V = obce do 1 tis. obyv. + obce do 3 tis. obyv. s hustotou menší než 100 obyv. na 1 km ²		V = obce do 1 tis. obyv. + obce do 3 tis. obyv. s hustotou menší než 150 obyv. na 1 km ²		V = obce, které neměly k 31. 12. 2006 statut města		V = obce, které nejsou obcemi s pověřeným obecním úřadem		V = obce do 2 tis. obyvatel bez obcí v zázemí krajských měst	
			M	V	M	V	M	V	M	V	M	V	M	V
ČR celkem	hodnota	8,02	7,86	8,51	7,81	8,74	7,78	8,72	7,82	8,55	7,75	8,60	7,78	8,84
	odchylka (+/-)	-	-0,16	0,49	-0,21	0,72	-0,24	0,70	-0,20	0,53	-0,27	0,58	-0,24	0,82
ČR bez Prahy	hodnota	8,70	8,77	8,51	8,68	8,74	8,69	8,72	8,77	8,55	8,76	8,60	8,65	8,84
	odchylka (+/-)	-	0,07	-0,19	-0,02	0,04	-0,01	0,02	0,07	-0,15	0,06	-0,10	-0,05	0,14
Středočeský	hodnota	5,73	5,57	5,95	5,52	6,13	5,49	6,11	5,64	5,84	5,72	5,73	5,37	6,44
	odchylka (+/-)	-	-0,15	0,23	-0,21	0,40	-0,24	0,39	-0,09	0,12	-0,01	0,01	-0,36	0,71
Jihočeský	hodnota	5,87	5,40	6,87	5,24	7,06	5,24	7,01	5,37	6,88	5,40	6,65	5,34	7,16
	odchylka (+/-)	-	-0,46	1,01	-0,62	1,19	-0,63	1,15	-0,49	1,01	-0,47	0,79	-0,53	1,29
Plzeňský	hodnota	5,93	5,45	6,97	5,43	6,98	5,44	6,94	5,65	6,54	5,59	6,51	5,36	7,54
	odchylka (+/-)	-	-0,48	1,04	-0,50	1,05	-0,49	1,01	-0,28	0,62	-0,33	0,59	-0,56	1,61
Karlovarský	hodnota	9,55	9,12	11,39	9,27	10,69	9,27	10,61	9,21	11,14	8,84	11,10	9,11	11,58
	odchylka (+/-)	-	-0,43	1,84	-0,28	1,15	-0,28	1,06	-0,34	1,59	-0,70	1,56	-0,44	2,03
Ústecký	hodnota	14,12	13,96	14,89	13,95	14,92	13,94	14,89	13,95	14,87	13,78	15,09	13,95	14,94
	odchylka (+/-)	-	-0,16	0,76	-0,17	0,80	-0,18	0,76	-0,17	0,75	-0,34	0,97	-0,17	0,82
Liberecký	hodnota	7,10	6,91	7,74	6,75	8,35	6,78	8,11	7,00	7,49	6,75	7,95	6,91	7,75
	odchylka (+/-)	-	-0,19	0,64	-0,35	1,25	-0,32	1,01	-0,10	0,39	-0,35	0,85	-0,19	0,65
Královéhradecký	hodnota	6,56	6,30	7,16	6,28	7,23	6,23	7,29	6,31	7,13	6,31	7,05	6,27	7,28
	odchylka (+/-)	-	-0,26	0,60	-0,28	0,67	-0,33	0,73	-0,25	0,57	-0,25	0,49	-0,29	0,72
Pardubický	hodnota	7,19	6,62	8,20	6,73	8,13	6,69	8,07	6,66	8,10	6,68	7,97	6,59	8,34
	odchylka (+/-)	-	-0,56	1,01	-0,46	0,94	-0,50	0,88	-0,53	0,91	-0,51	0,78	-0,59	1,16
Vysočina	hodnota	7,43	7,07	7,97	7,11	7,93	7,09	7,92	7,07	7,97	7,19	7,75	7,06	8,02
	odchylka (+/-)	-	-0,36	0,54	-0,32	0,50	-0,34	0,49	-0,35	0,54	-0,24	0,33	-0,37	0,59
Jiho-moravský	hodnota	9,11	8,82	9,85	8,72	10,49	8,63	10,27	8,69	9,89	8,68	9,77	8,67	10,43
	odchylka (+/-)	-	-0,29	0,75	-0,38	1,39	-0,47	1,16	-0,42	0,78	-0,43	0,66	-0,43	1,32
Olomoucký	hodnota	8,97	8,60	9,74	8,37	10,64	8,40	10,12	8,73	9,34	8,54	9,55	8,55	9,92
	odchylka (+/-)	-	-0,37	0,77	-0,60	1,67	-0,58	1,15	-0,25	0,37	-0,43	0,58	-0,42	0,95
Zlínský	hodnota	7,87	7,71	8,30	7,43	9,14	7,33	9,07	7,56	8,40	7,68	8,15	7,70	8,32
	odchylka (+/-)	-	-0,16	0,42	-0,44	1,27	-0,54	1,20	-0,31	0,53	-0,19	0,28	-0,17	0,45
Moravsko-slezský	hodnota	12,79	13,03	11,34	12,87	12,09	13,00	11,48	13,25	11,16	13,36	11,15	12,93	11,69
	odchylka (+/-)	-	0,24	-1,45	0,08	-0,70	0,20	-1,31	0,46	-1,63	0,57	-1,64	0,14	-1,10