

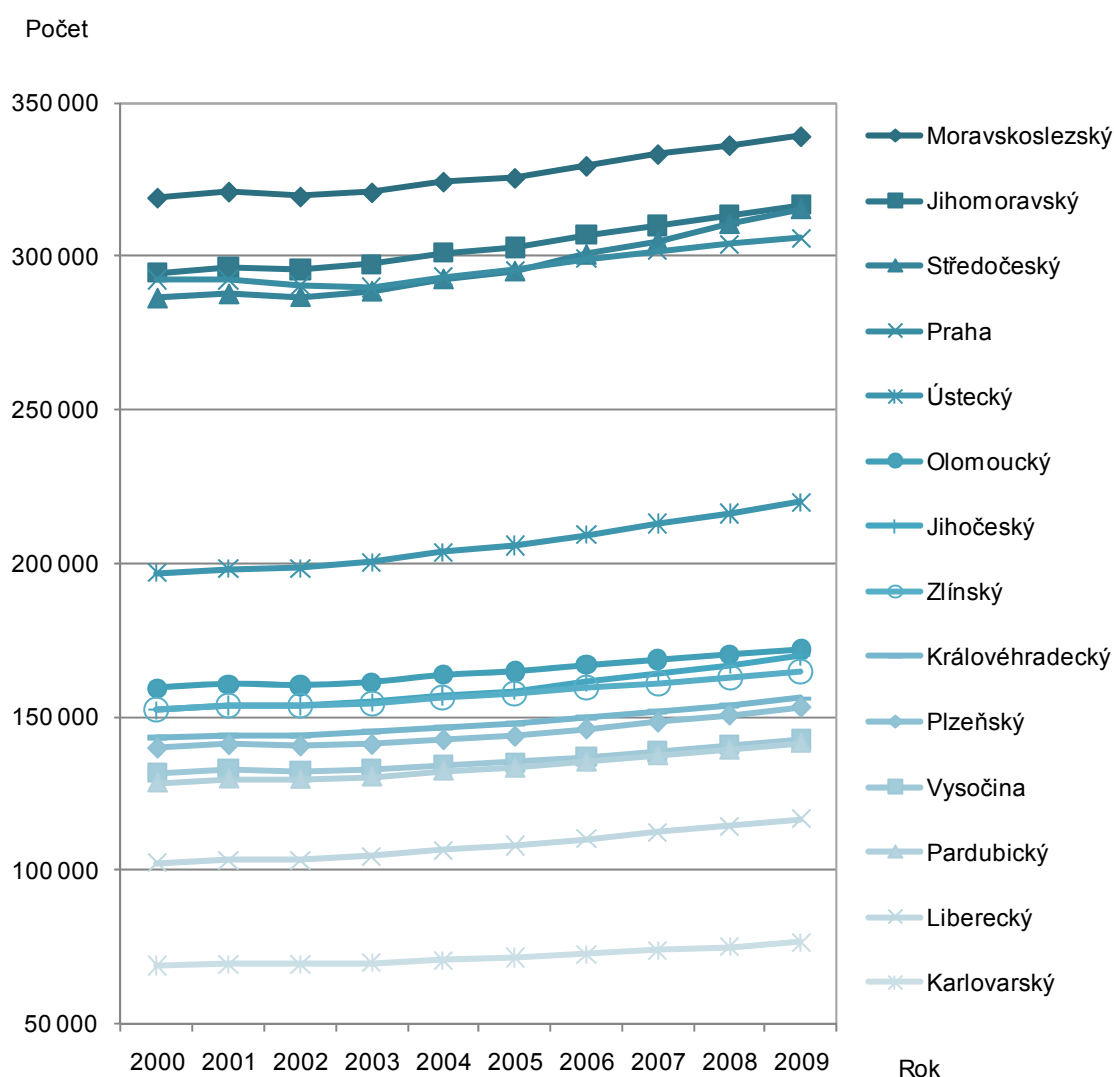
Kapitola 6. Důchodci a důchody

Předmluva ke kapitole:

Vývoj počtu osob, které pobírají nějaký typ důchodu není pro Českou republiku nijak příznivý. V ČR pobírá některý z důchodů (kromě sirotčích) 31,0 % obyvatel ve věkové skupině 15 a více let. Pouze starobní důchod pobírá 17,0 % obyvatel ČR. Starobních důchodců včetně osob, které pobírají vdovský, vdovecký či kombinovaný důchod, je v ČR 24,5 %. Invalidních + částečně invalidních důchodců je v ČR celkem 5,9 %. (Rok 2009 – vztaženo na obyvatelstvo ve věkové skupině 15 a více let).

Graf 22:

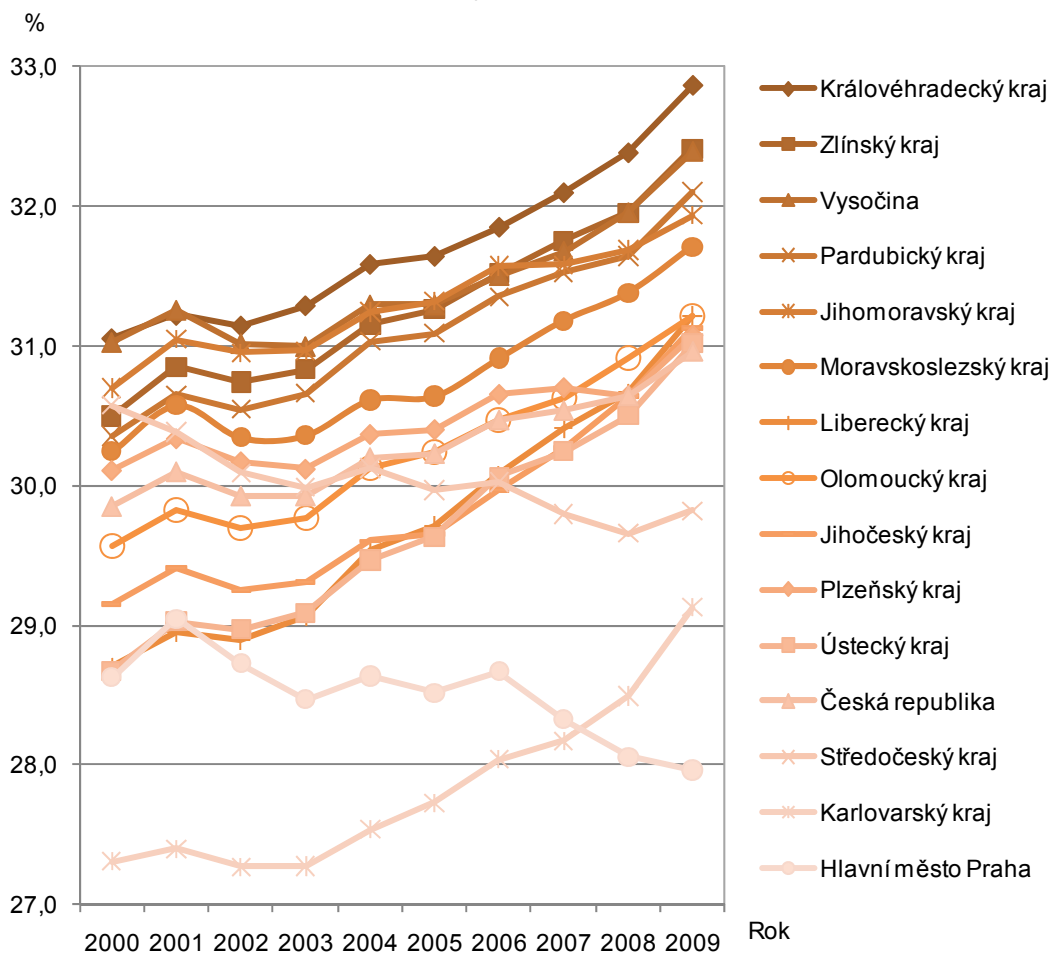
Vývoj počtu příjemců důchodů (2000 - 2009) v jednotlivých krajích
(Zdroj: ČSSZ)



Ve všech krajích je patrný nárůst absolutního počtu příjemců všech druhů důchodů včetně invalidních. Výraznější růst absolutních počtů příjemců všech důchodů lze sledovat od roku 2003. Největší počet občanů, kteří pobírají nějaký typ důchodu, je v roce 2009 v Moravskoslezském, Jihomoravském, Středočeském kraji a Praze, naopak nejmenším absolutním počtem důchodců v roce 2009 se vyznačují kraje Karlovarský, Liberecký, Pardubický a Vysočina.

Graf 23:

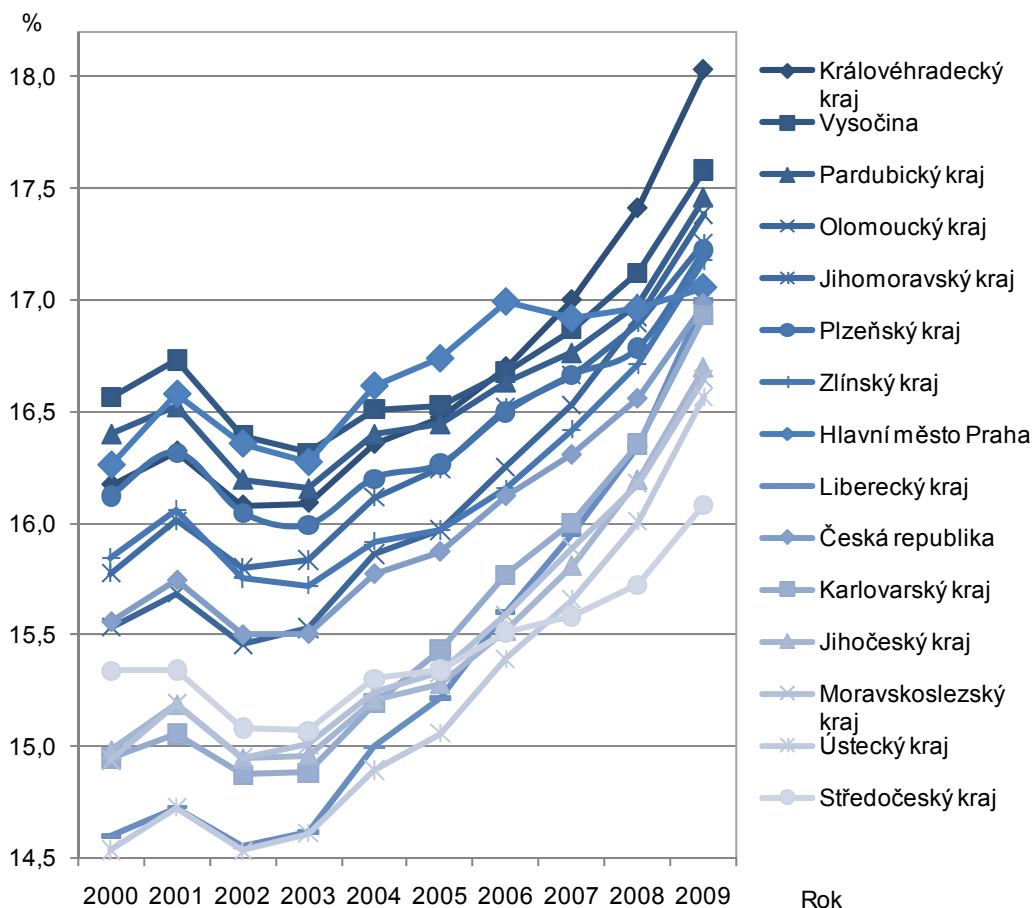
Vývoj procentuálního zastoupení příjemců všech typů důchodů na počet obyvatel v krajích ve věkové skupině 15+ (Zdroj: ČSSZ, ČSÚ)



Kraje s nejvyšším procentuálním zastoupením příjemců důchodů (včetně invalidních) na počet obyvatel v kraji jsou Královéhradecký, Zlínský a Vysočina, nejmenší podíl příjemců důchodů je v Praze, Karlovarském a Středočeském kraji. Ze srovnání vyplývá, že zatímco ve většině krajů procentuální zastoupení příjemců důchodů roste, v Praze dochází naopak k poklesu (Data jsou vztažena na počet obyvatel ve věku 15 a více let).

Graf 24:

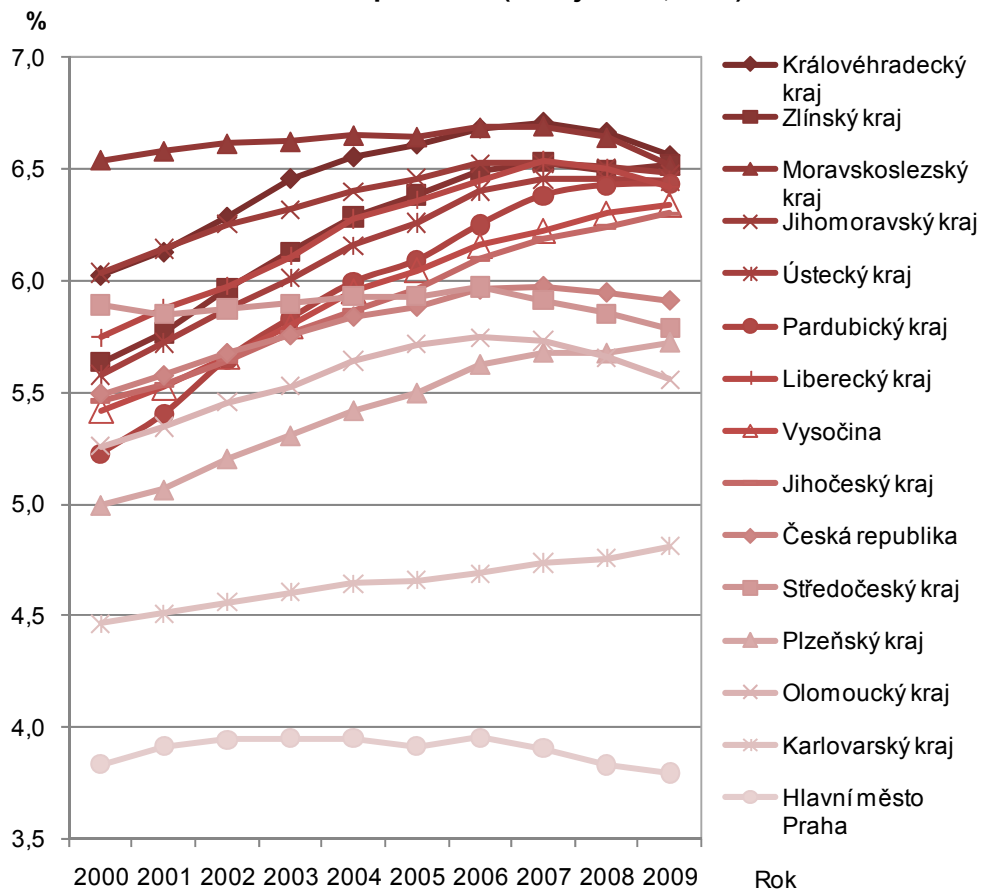
**Vývoj procentuálního zastoupení důchodců s plnou starobní penzí na počtu obyvatel v krajích ve věkové skupině 15+
(Zdroj: ČSSZ, ČSÚ)**



Procentuální zastoupení důchodců, kteří pobírají plný starobní důchod, od roku 2000 strmě stoupá. Pokles je pouze v letech 2002 a 2003. Ke zvolnění strmého růstu došlo jen v případě krajů Středočeského a Prahy od roku 2006.
(Data jsou vztažena na počet obyvatel ve věkové skupině 15 a více let.)

Graf 25:

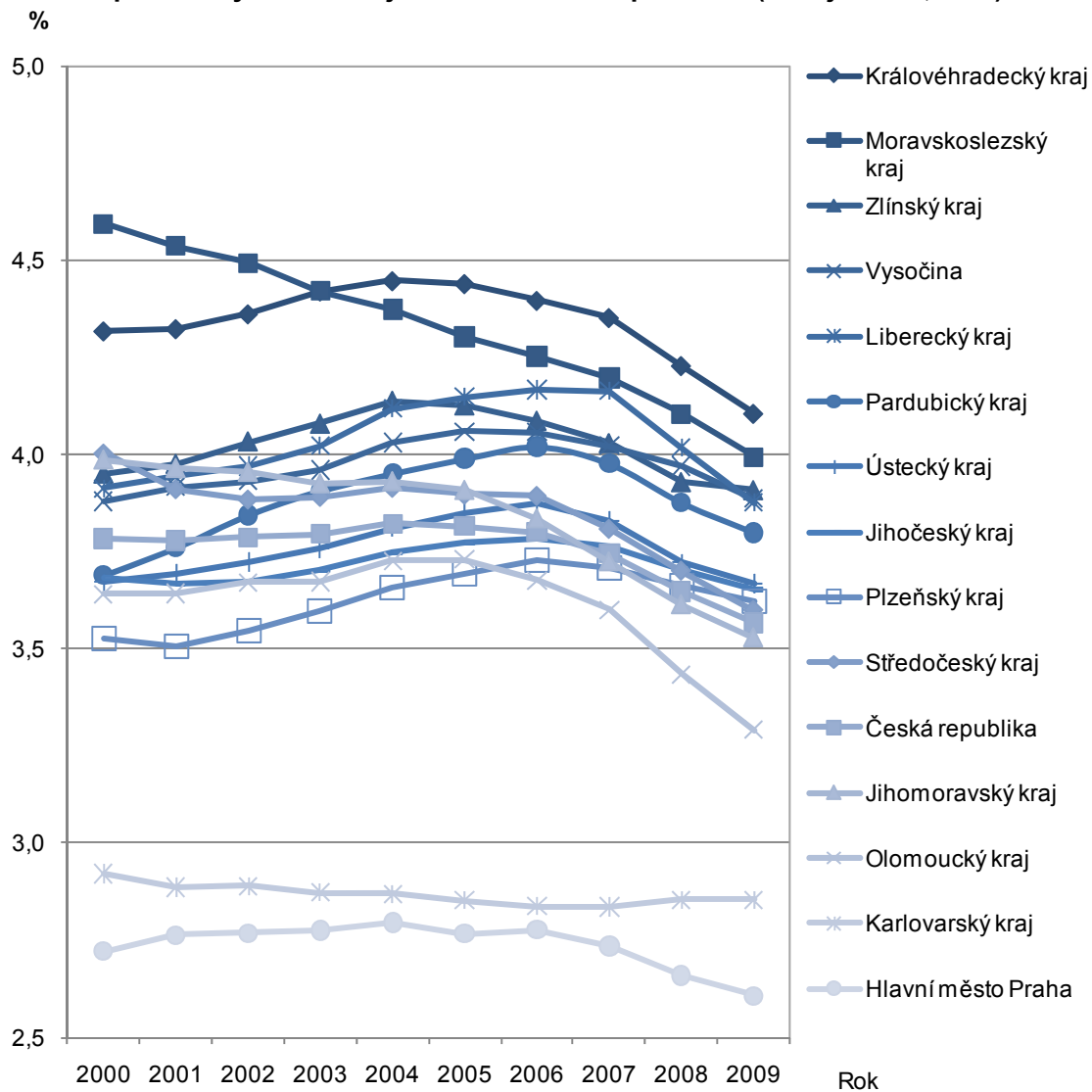
Vývoj procentuálního zastoupení invalidních + částečně invalidních důchodců na počtu obyvatel v krajích ve věkové skupině 15+ (Zdroj ČSSZ, ČSÚ)



Podíl obyvatelstva plně invalidního + částečně invalidního není zanedbatelný. Dosahuje od 3,80 % v Praze do 6,56 % v Královéhradeckém kraji (rok 2009). Průměr za Českou republiku v roce 2009 je 5,07 %. Data jsou vztažena na počet obyvatel ve věkové skupině 15 a více let.

Graf 26:

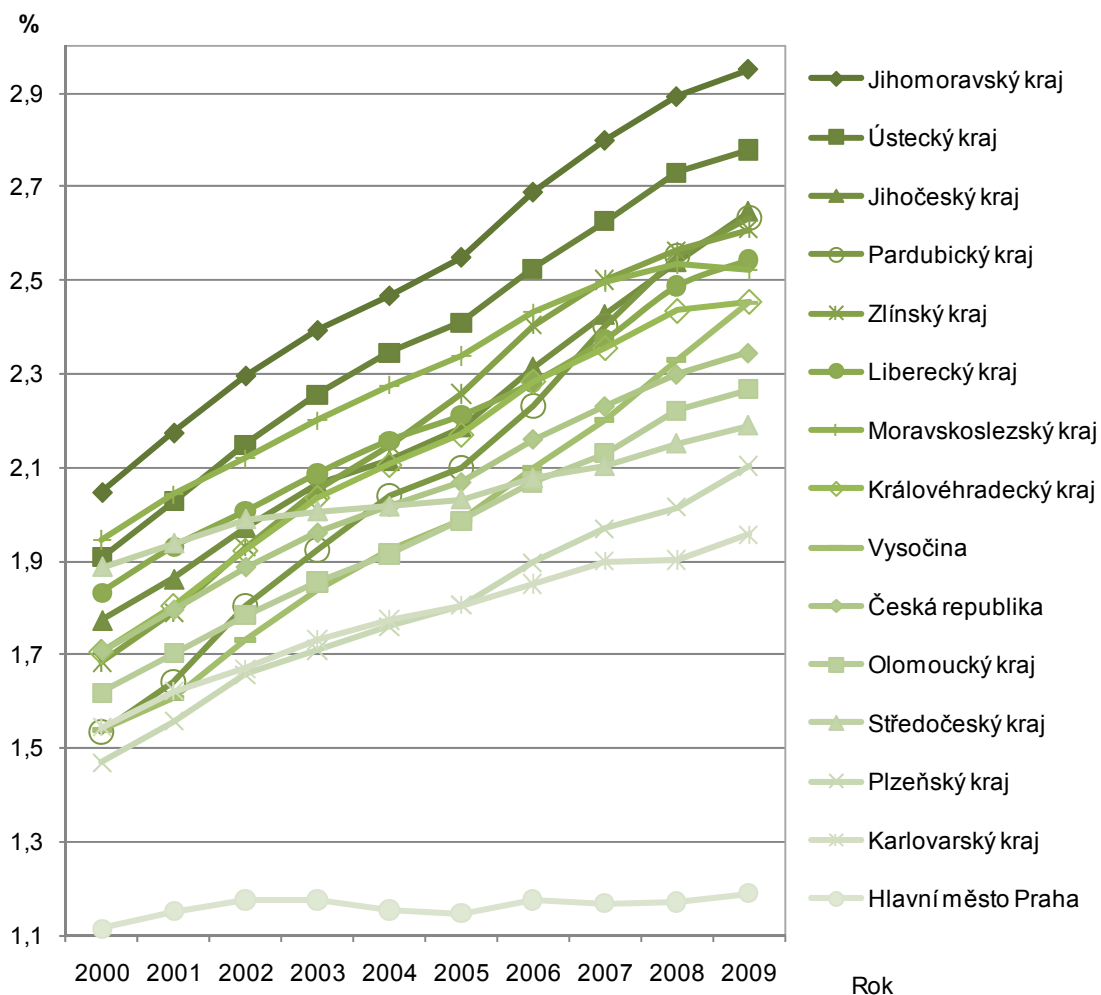
Vývoj procentuálního zastoupení plně invalidních důchodců na počtu obyvatel v krajích ve věkové skupině 15+ (Zdroj: ČSSZ, ČSÚ)



Procentuální zastoupení plně invalidních důchodců od roku 2004 – 2005 klesá, největší podíl těchto lidí má Královéhradecký a Moravskoslezský kraj, nejmenší Praha a Karlovarský kraj. (Data jsou vztažena na počet obyvatel ve věkové skupině 15 a více let).

Graf 27:

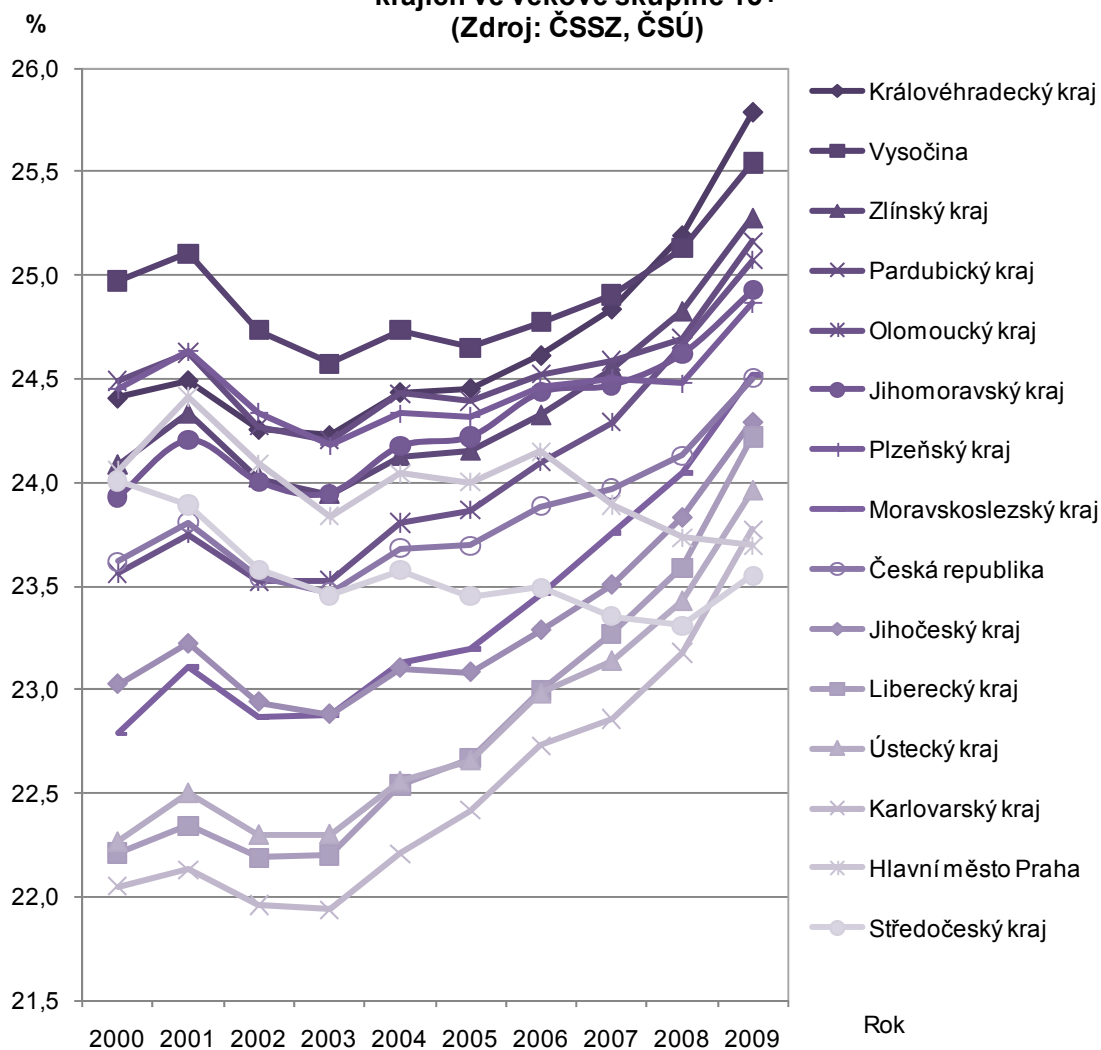
Vývoj procentuálního zastoupení částečně invalidních důchodců na počtu obyvatel v krajích ve věkové skupině 15+ (Zdroj: ČSSZ, ČSÚ)



Zatímco procentuální zastoupení plně invalidních důchodců v celkové populaci jednotlivých krajů klesá, procentuální zastoupení částečně invalidních důchodců v populaci roste. Nejstrmější nárůst je zaznamenán od roku 2005 v Pardubickém kraji. Největší podíl částečně invalidních obyvatel má Jihomoravský a Ústecký kraj, nejmenší Praha. (Data jsou vztažena na počet obyvatel ve věkové skupině 15 a více let).

Graf 28:

Vývoj procentuálního zastoupení příjemců starobních, vdovských, vdoveckých a kombinovaných důchodů na počtu obyvatel v krajích ve věkové skupině 15+
(Zdroj: ČSSZ, ČSÚ)

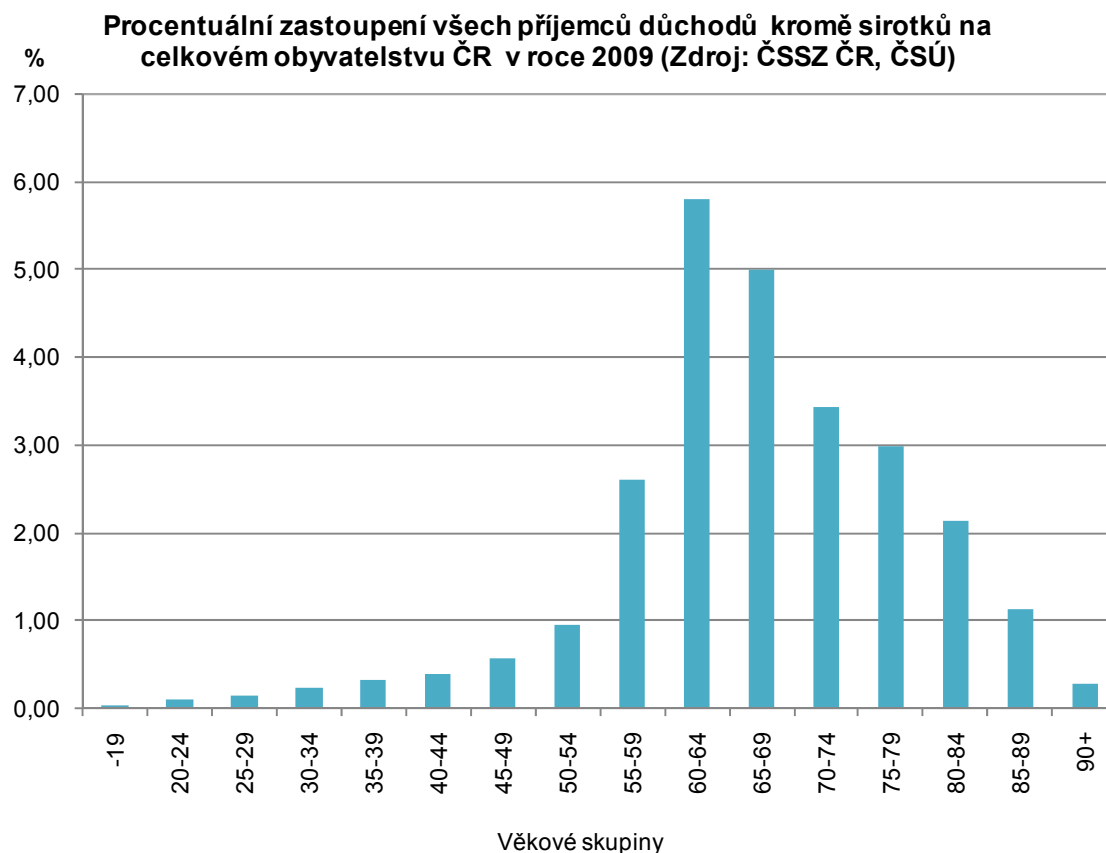


Vývoj zastoupení osob, které pobírají starobní, vdovský, vdovecký nebo kombinovaný důchod na počtu obyvatel v jednotlivých krajích, je patrný z grafu. Ve Středočeském kraji vývoj není tak strmý, jako v ostatních krajích, v Praze od roku 2006 klesá. V ČR bylo v roce 2009 těchto lidí v průměru 24,5 %.

Tabulka 26: Důchodci podle typu důchodů, průměrné výše důchodů a průměrného věku v členění podle krajů ČR k 31. 12. 2009
(Zdroj: ČSSZ ČR, ČSÚ)

Kraj	Osoby s jakýmkoli typem důchodu kromě sirotčího		Osoby s jakýmkoli typem důchodu kromě sirotčího				Osoby s vdovským, vdoveckým důchodem v kombinaci se starobním příp. invalidním důchodem				Osoby s plným invalidním důchodem		Osoby s částečným invalidním důchodem					
	Počet důchodců celkem (bez sirotků)		Průměrná výše důchodu		Průměrný věk osob pobírajících důchod		Průměrná výše důchodu		Průměrný věk osob pobírajících důchod		Průměrná výše důchodu		Průměrný věk osob pobírajících důchod		Průměrná výše důchodu		Průměrný věk osob pobírajících důchod	
	ženy	muži	ženy	muži	ženy	muži	ženy	muži	ženy	muži	ženy	muži	ženy	muži	ženy	muži	ženy	muži
Česká republika	1 674 843	1 068 750	9 375	10 473	66	64	10 955	12 348	75	76	9 314	10 390	58	56	5 809	6 398	48	50
Praha	190 241	110 935	10 140	11 165	68	67	11 736	13 105	76	77	9 167	10 042	55	55	5 808	6 174	48	50
Středočeský	188 308	122 333	9 376	10 580	66	64	10 895	12 348	75	75	8 906	10 426	55	56	5 715	6 384	48	50
Jihočeský kraj	102 079	65 053	9 345	10 250	65	64	10 900	12 058	75	75	9 023	10 207	54	55	5 779	6 336	48	50
Plzeňský kraj	91 396	59 292	9 375	10 498	66	65	10 903	12 257	75	76	8 982	10 248	54	55	5 720	6 303	47	50
Karlovarský kraj	46 356	28 807	9 262	10 356	66	64	10 923	12 225	74	74	8 792	10 162	53	55	5 637	6 211	47	50
Ústecký kraj	131 177	84 599	9 243	10 347	65	63	10 986	12 486	74	74	8 882	10 181	53	54	5 635	6 267	47	49
Liberecký kraj	70 207	44 356	9 335	10 312	65	64	10 938	12 112	75	76	8 970	10 267	54	55	5 696	6 291	47	49
Královéhradecký kraj	93 629	59 954	9 382	10 304	66	64	10 920	12 082	75	76	8 945	10 271	54	56	5 763	6 345	48	50
Pardubický kraj	84 722	54 682	9 256	10 229	66	64	10 824	12 030	75	76	8 969	10 157	54	54	5 766	6 356	48	49
Vysočina	84 212	56 251	9 262	10 201	66	64	10 770	11 893	75	76	9 004	10 277	54	55	5 797	6 438	47	49
Jihomoravský kraj	191 110	120 692	9 254	10 245	66	64	10 829	12 187	75	76	8 888	10 168	55	55	5 704	6 308	48	50
Olomoucký kraj	103 862	65 072	9 242	10 146	66	65	10 790	11 979	75	76	8 821	9 940	54	54	5 712	6 289	48	50
Zlínský kraj	98 908	62 946	9 238	10 203	66	64	10 740	12 044	75	76	8 936	10 204	54	54	5 776	6 387	48	49
Moravskoslezský kraj	198 636	133 778	9 133	10 838	65	63	10 830	12 846	74	74	8 718	10 874	55	57	5 627	6 758	48	50

Graf 29:



Metodika: Pro účely analýzy nejsou do počtu osob pobírajících nějakou z forem důchodu zahrnuty osoby pobírající sirotčí důchod.

Důchodové pojištění zajišťuje občany pro případ stáří, invalidity nebo při ztrátě živitele. V rámci důchodového pojištění se poskytují s účinností od 1. 1. 1996 (zákon č. 155/1995 Sb., o důchodovém pojištění) důchody starobní, plné invalidní, částečné invalidní, vdovské a vdovecké, sirotčí. Důchody manželek, důchody za výsluhu let, sociální důchody a důchody přiznané před 1. 1. 1957 jsou podle tohoto zákona vypláceny buď jako důchody invalidní nebo starobní.

Pro potřeby státní statistiky jsou využívány výstupy z informačních systémů České správy sociálního zabezpečení (dávky nemocenského pojištění, vyplácené důchody, dávky důchodového pojištění, průměrná měsíční výše nově přiznaných důchodů, průměrná výše důchodu - nejsou zahrnuty údaje týkající se Ministerstva obrany ČR, Ministerstva vnitra ČR a Ministerstva spravedlnosti ČR).

V grafu je znázorněn podíl všech příjemců důchodů kromě sirotků na celkovém obyvatelstvu v %. Věková skupina 60-64 let je zastoupena mezi příjemci důchodu nejvýrazněji. Nezanedbatelná není ani část obyvatel v nižších věkových kategoriích, kde se jedná i o příjemce předčasných a invalidních důchodů. Sirotčí důchody v celé publikaci nejsou zahrnuty.