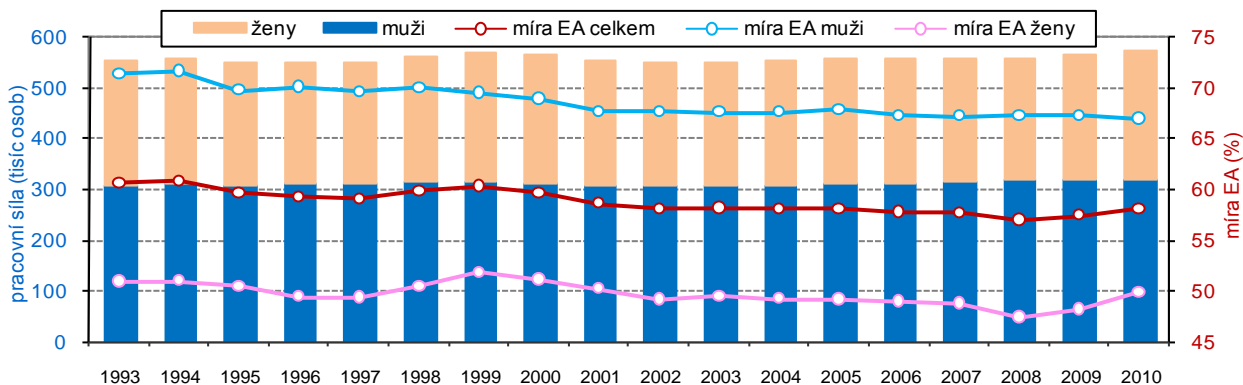


2. Sociální vývoj

Údaje o ekonomické aktivitě populace jsou získány z výběrového šetření pracovních sil

Populaci osob starších 15 let tvoří osoby ekonomicky aktivní a ekonomicky neaktivní. Všichni ti, kteří se účastní trhu práce, vytváří možný lidský potenciál – pracovní sílu. Skutečně využitý potenciál je potom počet zaměstnaných v národním hospodářství. Skupinu osob ekonomicky neaktivních tvoří v nejjednodušším pohledu důchodci, žáci a studenti a osoby pečující o rodinu. Údaje o pracovní síle, míře ekonomické aktivity, míře zaměstnanosti či nezaměstnanosti jsou získávány z Výběrového šetření pracovních sil (VŠPS). Informace o míře registrované nezaměstnanosti jsou z podkladů Ministerstva práce a sociálních věcí (MPSV).

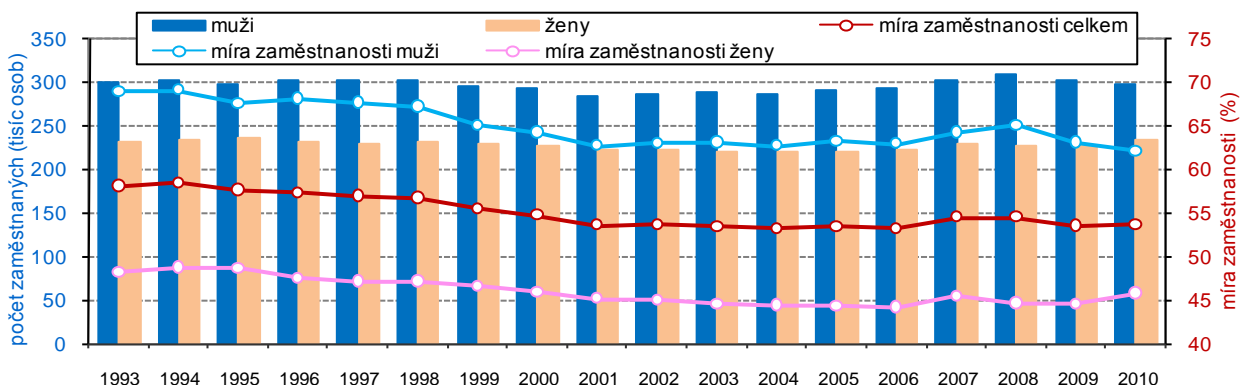
Graf 15 Struktura pracovní síly a míra ekonomické aktivity v Jihomoravském kraji (VŠPS)



Pracovní síla vzrostla, zvýšil se počet zaměstnaných, ale i počet nezaměstnaných

Podle výsledků výběrového šetření pracovních sil (dále jen VŠPS) žilo v roce 2010 v Jihomoravském kraji 991,2 tisíc obyvatel starších 15 let. Pracovní sílu tvořilo 576,2 tisíc osob (321,3 tisíc mužů a 254,9 tisíc žen). V členění podle ekonomického postavení pracovní sílu tvořilo 531,8 tisíc zaměstnaných a 44,4 tisíc nezaměstnaných. V dlouhodobém pohledu, resp. proti roku 1993, se velikost pracovní síly zvětšila o 20,9 tisíc osob. Do roku 2002 pracovní síla v kraji počtem posilovala i oslabovala, ovšem od roku 2003 se její objem zvyšuje. Proti roku 2009 pracovní síla vzrostla o 7,6 tisíc osob, výrazněji však vzrostl počet nezaměstnaných, a to o 5,5 tisíc osob, počet zaměstnaných se zvýšil pouze o 2,1 tisíc osob.

Graf 16 Struktura zaměstnaných a míra zaměstnanosti v Jihomoravském kraji (VŠPS)



S posílením pracovní síly vzrostla i míra ekonomické aktivity

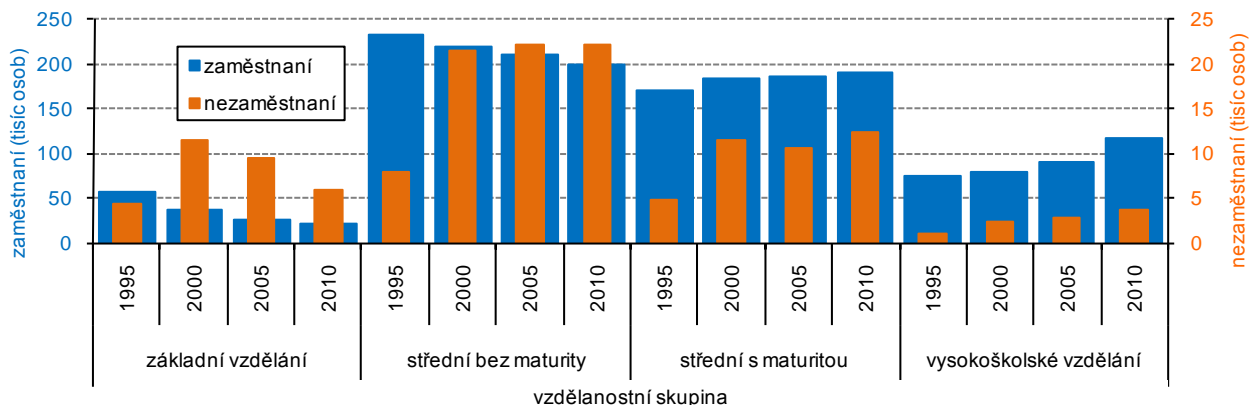
Pracovní síla v Jihomoravském kraji v roce 2010 tvořila 49,9 % celkového počtu obyvatel, míra ekonomické aktivity¹ podle výsledků VŠPS činila 58,1 %. Vývoj míry ekonomické aktivity byl příznivý až v posledních 2 letech, neboť prakticky od roku 1999, kdy dosáhla 60,3 %, docházelo v kraji k jejímu poklesu. V celém období přetrvává výrazný rozdíl v míře ekonomické aktivity mužů a žen. Ovšem zatímco míra ekonomické aktivity žen se v roce 2010 hodnotou 49,8 % zvýšila prakticky na úroveň roku 2001, u míry ekonomické aktivity mužů je hodnota 67,0 % v roce 2010 nejvyšší od roku 1993 (maxima dosáhla v roce 1994, a to 71,7 %).

¹ Míra ekonomické aktivity je podíl počtu zaměstnaných a nezaměstnaných, tedy pracovní síly, na počtu osob starších 15 let, míra zaměstnanosti je podíl počtu zaměstnaných na počtu osob starších 15 let.

Proti „předkrizovému“ roku 2008 byl počet zaměstnaných nižší

V roce 2010 bylo v Jihomoravském kraji mezi zaměstnanými 297,8 tisíc mužů a 234,0 tisíc žen. Proti „předkrizovému“ roku 2008 se počet zaměstnaných snížil o 5,2 tisíc osob – počet zaměstnaných žen se zvýšil o 6,8 tisíc, ovšem počet zaměstnaných mužů poklesl o 12,0 tisíc osob. Těmto změnám odpovídaly i změny v míře zaměstnanosti podle pohlaví. Míra zaměstnanosti mužů se snížila z 65,1 % v roce 2008 na 62,1 % v roce 2010, kdežto míra zaměstnanosti žen vzrostla z 44,6 % na 45,8 %.

Graf 17 Pracovní síla podle vzdělání a ekonomického postavení v Jihomoravském kraji (VŠPS)

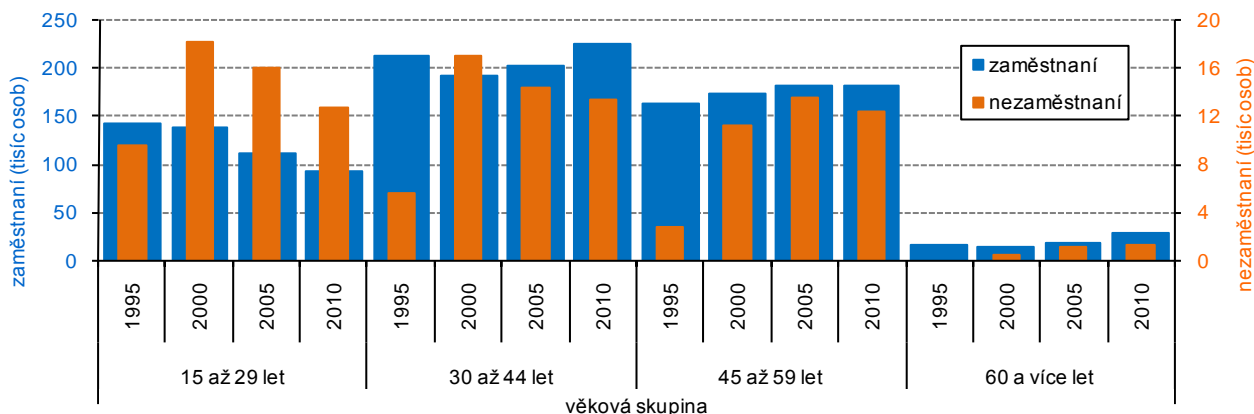


Ve vzdělanostní struktuře zaměstnaných vzrůstal podíl osob s vyšším vzděláním

Při posuzování výsledků VŠPS je třeba mít na zřeteli, že se jedná o výběrové šetření, výsledné údaje jsou reprezentativní statistické odhady zatížené určitou statistickou chybou, především na úrovni regionů. Z výsledků je tak vhodnější vyvozovat spíše dlouhodobé trendy.

V pohledu na výsledky VŠPS je možno hodnotit změny ve vzdělanostní struktuře pracovní síly. U zaměstnaných v Jihomoravském kraji postupně klesal podíl osob se základním vzděláním a se středním vzděláním bez maturity. Jestliže v roce 1993 tvořil mezi zaměstnanými podíl osob se základním vzděláním 11,7 % (se středním bez maturity 44,6 %), v roce 2000 to bylo 7,2 % (42,1 %) a v roce 2010 již jen 4,2 % (37,6 %). Nejvýrazněji se zvýšil podíl zaměstnaných s vysokoškolským vzděláním – v roce 1993 tvořil 13,0%, v roce 2000 15,4 % a v roce 2010 22,1 %. Změny ve vzdělanostní struktuře pracovní síly je třeba přičíst jednak snaze o získání co nejvyššího stupně vzdělání jako základního předpokladu pro možné uplatnění na trhu práce. Na druhé straně je také skutečnost, že mezi ekonomicky neaktivní odchází starší ročníky s nižším vzděláním.

Graf 18 Pracovní síla podle věku a ekonomického postavení v Jihomoravském kraji (VŠPS)



Nejčetnější věkovou skupinou mezi ekonomicky aktivními byly osoby ve věku 30 až 44 let

Nejčetnější věkovou skupinou mezi ekonomicky aktivními, tedy zaměstnanými i nezaměstnanými, jsou osoby ve věku 30 až 44 let. Ovšem zřetelné změny v počtech jsou patrné především u zaměstnaných ve věkové kategorii 15 až 29 let, kde počet z dlouhodobého pohledu postupně klesá. Naopak ve věkové skupině 45 až 59 let je zřejmý mírný nárůst. Podobně je posun patrný v kategorii 60 a více let, kde v důsledku změn v důchodovém zabezpečení počet zaměstnaných stejně jako počet nezaměstnaných postupně narůstá.

Podíl zaměstnaných v terciárním sektoru se zvýšil

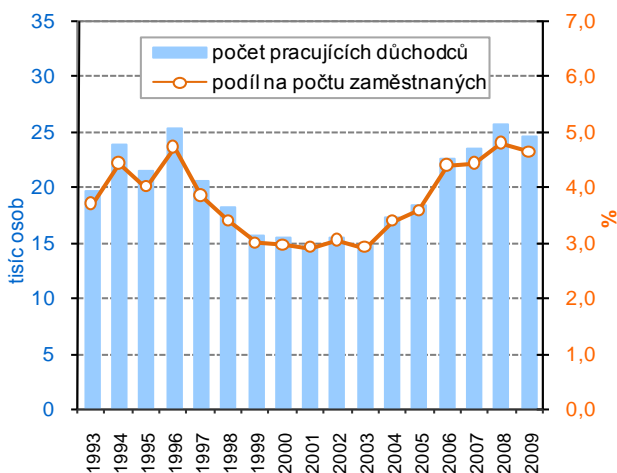
Ve struktuře zaměstnaných podle sektorů došlo v roce 2010 proti roku 1995 k významným změnám. V primárním sektoru se podíl zaměstnaných snížil z 5,9 % na 2,9 %. Podíl zaměstnaných v sekundárním sektoru se také snížil, a to z 40,3 % na 35,7 % (podíl zaměstnaných v průmyslu poklesl, podíl zaměstnaných ve stavebnictví se nepatrně zvýšil). V sektoru služeb byl pohyb nejpatrnější, podíl zaměstnaných v terciárním sektoru se zvýšil z 53,7 % na 61,4 %.

Na pracovním trhu se uplatňují i pracující důchodci či osoby s druhým a dalším zaměstnáním

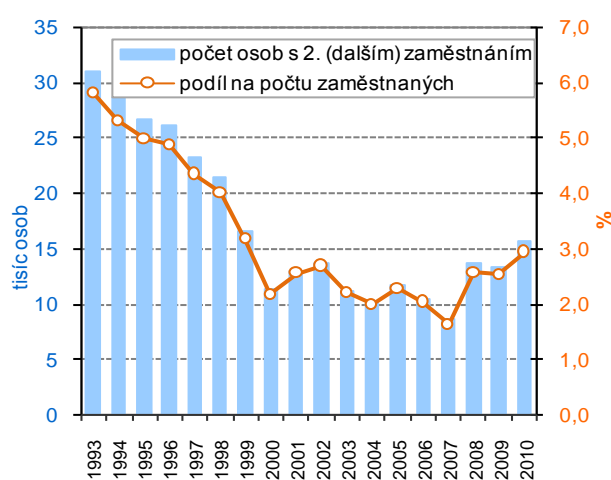
V roce 2009 bylo v Jihomoravském kraji téměř 25 tisíc pracujících důchodců (2. nejvyšší počet mezi kraji, 12,5 % z počtu v ČR), jejich počet se zvyšoval až do roku 2008. Pracující důchodci v roce 2009 tvořili v kraji 4,6 % zaměstnaných.

Počet osob s dalším zaměstnáním se v minulých letech naopak postupně snižoval, v letech 2008 až 2010 však došlo k mírnému navýšení počtu. V roce 2010 bylo v kraji téměř 16 tisíc osob s dalším zaměstnáním (nejvyšší počet mezi kraji, 14,7 % z počtu v ČR). V roce 2010 tyto osoby tvořily v kraji 2,9 % zaměstnaných.

Graf 19 Pracující důchodci v Jihomoravském kraji (VŠPS)



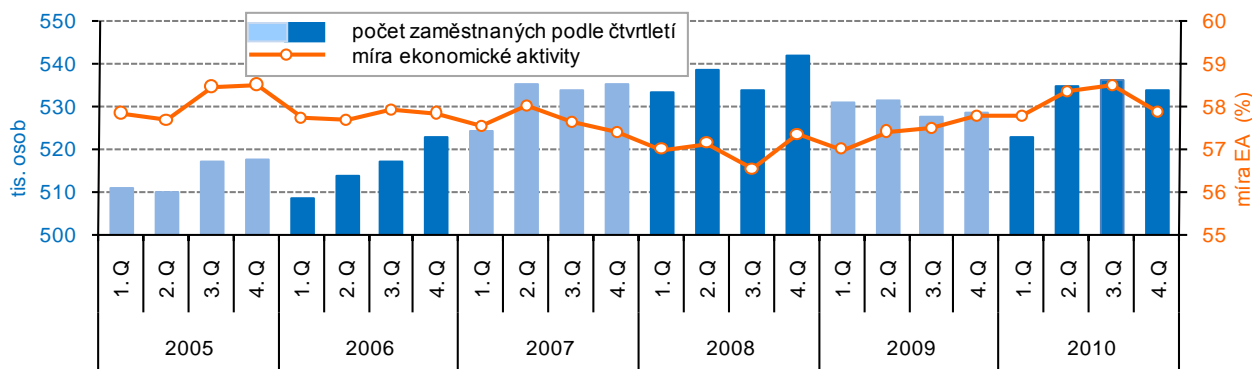
Graf 20 Osoby s druhým (dalším) zaměstnáním v Jihomoravském kraji (VŠPS)



Čtvrtletní výsledky VŠPS ukázaly dopady krize

Ze čtvrtletních výsledků VŠPS je možno sledovat dopady probíhající krize hospodářství na zaměstnanost v Jihomoravském kraji. Vývoj počtu zaměstnaných a nezaměstnaných podle čtvrtletí obsahují grafy 21 a 22. Počet zaměstnaných se snižoval v průběhu roku 2009 až do 1. čtvrtletí 2010, grafické znázornění počtu zaměstnaných podle čtvrtletí v roce 2010 je velmi podobné s rokem 2007. Roční průměr počtu zaměstnaných v roce 2010 a 2007 je téměř shodný, proti roku 2008 je však o 5,2 tisíc osob nižší.

Graf 21 Zaměstnaní v Jihomoravském kraji v letech 2005 až 2010 podle čtvrtletí (VŠPS)



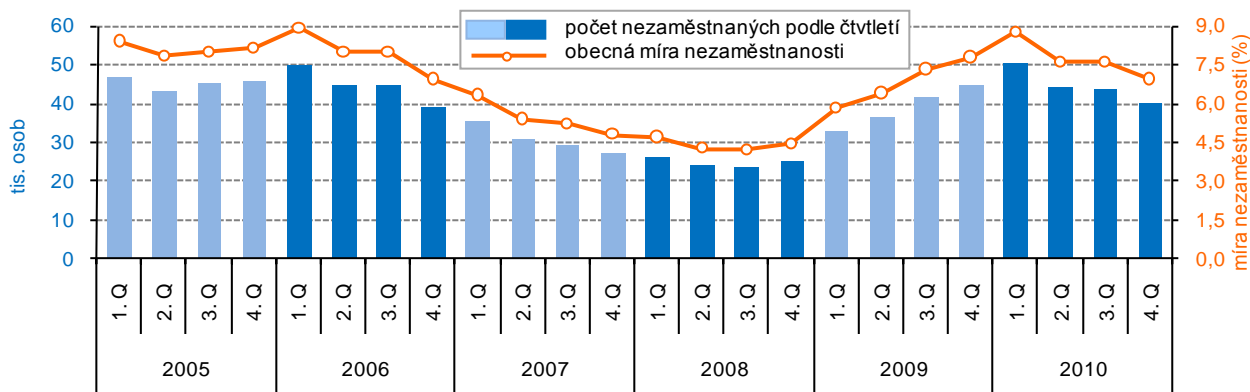
Počet nezaměstnaných rostl v šesti po sobě následujících čtvrtletích

K nárůstu počtu nezaměstnaných (a obecně míry nezaměstnanosti) došlo s nástupem krize již ve 4. čtvrtletí 2008, pokračoval v jednotlivých čtvrtletích roku 2009 a skončil až druhým čtvrtletím roku 2010. Obecná míra nezaměstnanosti (podíl počtu nezaměstnaných na celkové pracovní síle) se zvýšila z 4,2 % ve 3. čtvrtletí 2008 až na 8,8 % v 1. čtvrtletí 2010.

Míra nezaměstnanosti klesá se vzrůstajícím stupněm vzdělání

Největší skupinu nezaměstnaných v kraji tvořily podle výsledků VŠPS osoby se středním vzděláním bez maturity a naopak nejmenší skupinu tvoří osoby s vysokoškolským vzděláním. Obecně platí, že specifická míra nezaměstnanosti podle vzdělání (podíl vybrané skupiny nezaměstnaných z vybrané skupiny pracovní síly) klesá se vzrůstajícím stupněm vzdělání. V Jihomoravském kraji v roce 2010 dosáhla specifická míra nezaměstnanosti osob se základním vzděláním 21,4 % (v roce 2009 19,1 %), u osob se středním vzděláním bez maturity činila 10,0 % (8,4 %), u osob se středním vzděláním s maturitou 6,1 % (5,7 %) a u vysokoškoláků 3,1 % (2,8 % v roce 2009).

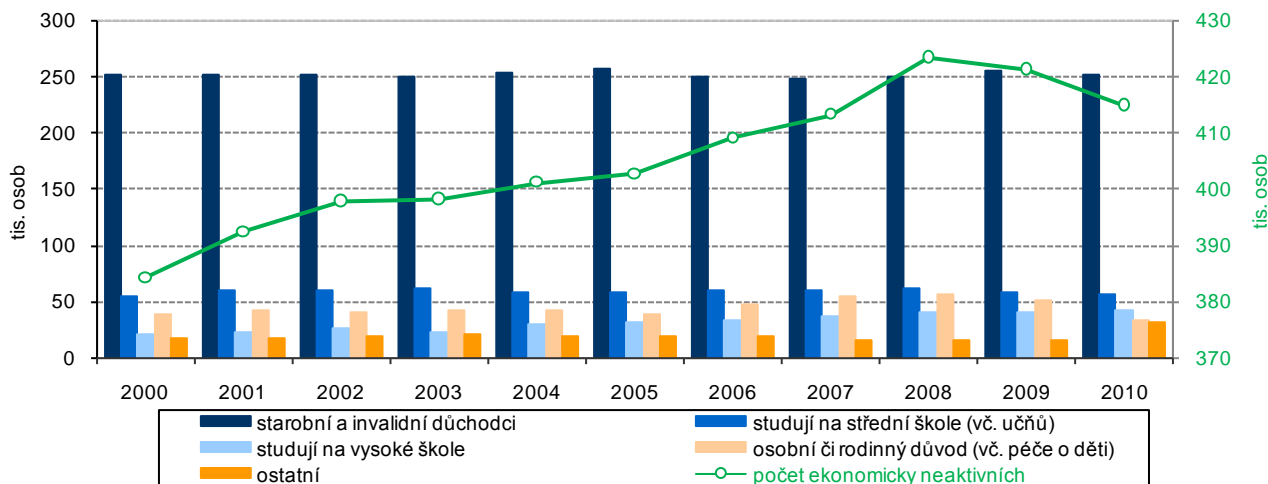
Graf 22 Nezaměstnaní v Jihomoravském kraji v letech 2005 až 2010 podle čtvrtletí (VŠPS)



Nejvyšší míra nezaměstnanosti je mezi mladými

Specifická míra nezaměstnanosti podle věku se v jednotlivých věkových kategoriích pracovní síly výrazně liší. Obecná míra nezaměstnanosti v roce 2010 v Jihomoravském kraji činila 7,7 %. Ovšem specifická míra nezaměstnanosti ve věkové skupině 15 až 24 let činila 18,0 %, naproti tomu ve věkové skupině 35 až 44 let to bylo pouze 5,6 % a ve věkové skupině osob starších 60 let dokonce pouze 4,2 %.

Graf 23 Ekonomicky neaktivní v Jihomoravském kraji (VŠPS)



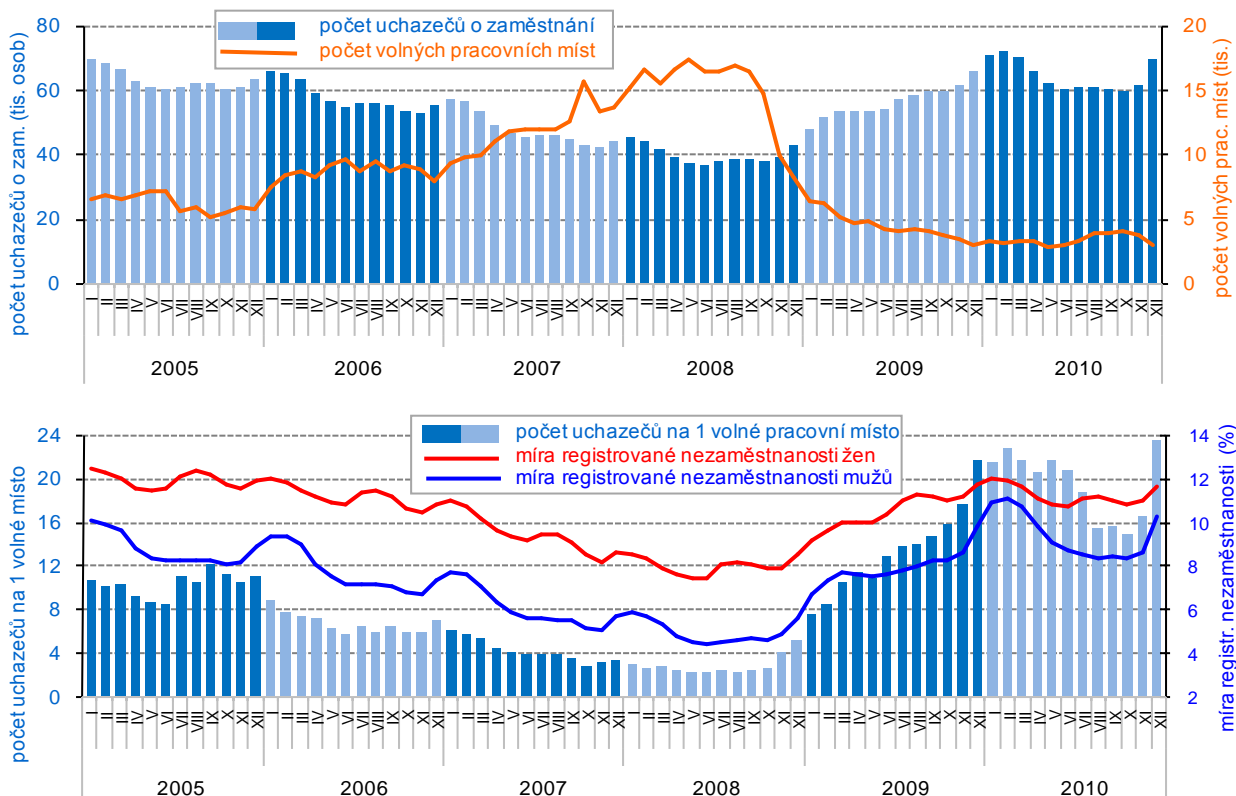
Tři pětiny ekonomicky neaktivních tvořili důchodci, zdvojnásobil se počet studujících vysokou školu

Vedle ekonomicky aktivních, kteří se účastní trhu práce, tvoří významnou část obyvatelstva skupina ekonomicky neaktivních. V roce 2010 bylo v Jihomoravském kraji 415,0 tisíc neaktivních osob, tvořily 41,9 % obyvatel starších 15 let. Tento počet i podíl se dlouhodobě mírně zvyšuje – v roce 2000 to bylo 384,1 tis. osob (40,3 %). Většinu ekonomicky neaktivních tvoří starobní a invalidní důchodci, jejich počet se v posledních 10 letech pohybuje okolo 250 tisíc, v roce 2010 to bylo 252,3 tis. osob. Obecně počet starobních důchodců narůstá přirozenou cestou stárnutím populace, v některých případech je však odchod do neaktivity uspíšen jako nástroj řešení nezaměstnanosti, na druhé straně úpravami podmínek došlo ke snížení počtu invalidních důchodců. K nejvýraznějšímu posunu došlo v počtech studujících vysokou školu, v roce 2010 to bylo 41,8 tis. osob, což byl proti roku 2000 počet dvojnásobný.

Významný nárůst počtu uchazečů o práci

Trendy nezaměstnanosti zjištěné z výsledků VŠPS potvrzují i údaje z Ministerstva práce a sociálních věcí (MPSV). K 31.12.2010 bylo na úřadech práce Jihomoravského kraje registrováno 69 342 uchazečů o zaměstnání. Proti konci roku 2009 se tento počet zvýšil o 3 398 osob (o 5,2 %), ovšem proti konci roku 2008 to byl počet vyšší o 26 279 osob (o 61,0 %). V průběhu roku 2009 se počet uchazečů o práci zvyšoval ve všech měsících s výjimkou dubna a května a rostl až do února 2010, kdy dosáhl svého maxima – 71 884 uchazečů o práci.

Graf 24 Nezaměstnanost v Jihomoravském kraji (MPSV)

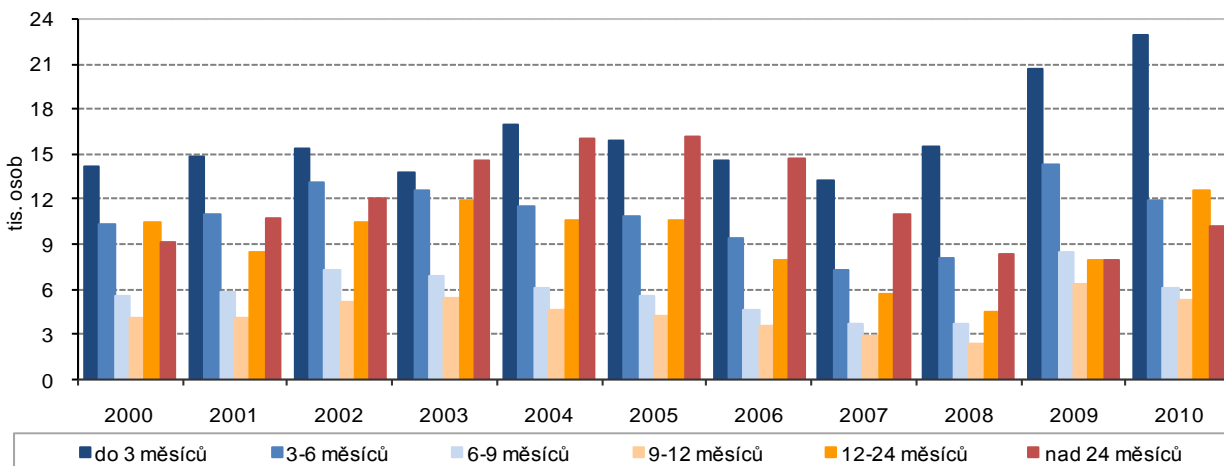


Zdroj: MPSV

Nabídka volných míst se výrazně snížila

Na poptávkové straně trhu práce byl přelomovým měsícem už srpen roku 2008, kdy počty volných pracovních míst dosáhly ještě téměř 17 tisíc. Zaměstnavatelé se na očekávaný pokles poptávky začali připravovat v předstihu a nabídka volných pracovních míst začala klesat. S dvou či tříměsíčním zpožděním se začal zvyšovat i počet nezaměstnaných. V prosinci roku 2010 bylo k dispozici 2 955 volných pracovních míst (na konci roku 2009 3 040), zatímco ke konci roku 2008 to bylo 8 253 volných míst.

Graf 25 Vývoj počtu uchazečů o zaměstnání podle délky evidence v Jihomoravském kraji



Opět se zvyšoval počet dlouhodobě nezaměstnaných

Trvalým problémem je dlouhodobá nezaměstnanost. Počet nezaměstnaných déle než 1 rok se v kraji do roku 2008 snížil (z 26 877 osob v roce 2005 na 13 037) a snižoval se i jejich podíl z celkového počtu nezaměstnaných (z 42,2 % na 30,3 %). V roce 2009 se však jejich počet opět zvýšil, a to na 15 912 osob (podíl 24,1 % z celku), v roce 2010 následoval další růst na 22 814 osob (32,9 % z celkového počtu nezaměstnaných). V letech 2008 až 2010 stojí za pozornost každoroční výrazný nárůst počtu nezaměstnaných osob, které byly v evidenci úřadu práce méně než 3 měsíce. V roce 2007 jich bylo 13 269, ovšem v roce 2010 již 23 003.

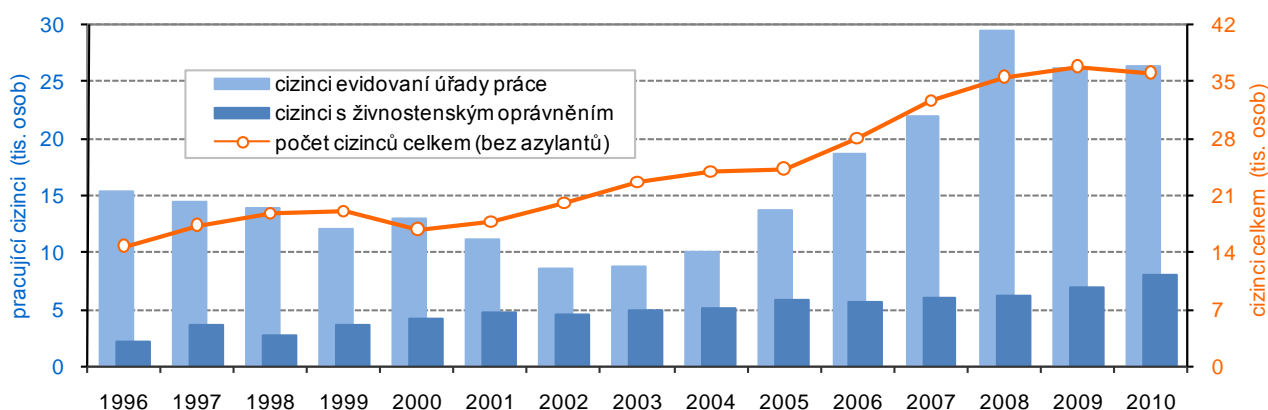
Pomoc aktivní politiky zaměstnanosti

Aktivní politika zaměstnanosti napomáhá k řešení problémů na trhu práce. Celkové počty umístěných uchazečů o práci jako výsledek této aktivní politiky přesto tvoří pouze zlomek z celkovém počtu nezaměstnaných. V průběhu roku 2010 bylo v oblasti veřejně prospěšných prací umístěno 428 osob (687 v roce 2009; 825 v roce 2008), ve společensky účelných pracovních místech 1 108 osob (995, resp. 1 115) a samostatně výdělečně činnými se stalo 397 nezaměstnaných (381 v roce 2009 a 275 v roce 2008).

Na trhu práce se uplatňovali i cizinci

Přes rostoucí počet nezaměstnaných byl pracovní trh Jihomoravského kraje schopen pojmout i pracující cizince. V roce 2005 bylo na úřadech práce v kraji evidováno 13,7 tisíc cizinců v postavení zaměstnanců a 5,8 tisíc cizinců podnikajících na základě živnostenského oprávnění. Na konci roku 2008 to bylo již 29,5 tisíc cizinců-zaměstnanců a 6,1 tisíc cizinců-podnikatelů. Zatímco v počtu cizinců v postavení zaměstnanců se projevily nepříznivé tendence ve vývoji na trhu práce a jejich počet na konci roku 2010 poklesl (na 26,4 tisíc cizinců-zaměstnanců), počet podnikatelů se dále zvýšil (na 7,9 tisíc osob). Pokles celkového počtu zaměstnaných cizinců započal již v srpnu 2009.

Graf 26 Cizinci evidovaní úřady práce a cizinci s živnostenským oprávněním v Jihomoravském kraji



Zdroj: MPSV ČR, MPO ČR

Mezi pracujícími cizinci převládali Ukrajinci, Slováci a Vietnamci

Z hlediska národnosti mezi pracujícími cizinci převládají Ukrajinci, Slováci a Vietnamci, v minulých letech tvořili čtyři pětiny z celkového počtu pracujících cizinců. Podstatné rozdíly jsou u jednotlivých národností v postavení na trhu práce. Zatímco v roce 2009 bylo na jedné straně 90 % Slováků evidováno na úřadech práce (resp. 80 % Ukrajinců), na druhé straně 94 % Vietnamců vlastnilo platné živnostenské oprávnění.

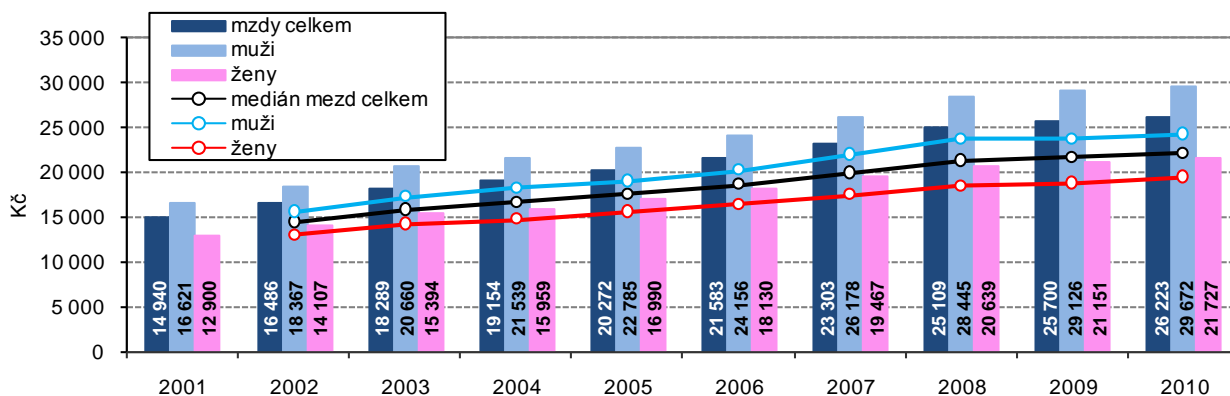
Průměrné mzdy mužů jsou vyšší než průměrné mzdy žen

Průměrná mzda² v Jihomoravském kraji v roce 2010 dosáhla podle výsledků strukturálního šetření částky 26 223 Kč (29 672 Kč u mužů a 21 727 Kč u žen), ve srovnání s ostatními kraji byla 3. nejvyšší. Mzdy mužů jsou v kraji trvale vyšší než u žen a rozdíly mezi nimi se každoročně zvyšují. Zatímco v roce 2002 byla průměrná mzda žen v Jihomoravském kraji nižší o 4 260 Kč, v roce 2010 byl rozdíl již 7 946 Kč.

Průměrná hrubá měsíční mzda v kraji proti roku 2009 vzrostla o 523 Kč, tj. o 2,0 %. Reálně však vzhledem k růstu spotřebitelských cen v roce 2010 o 1,5 % vzrostla pouze o 0,5 %.

² Údaje o průměrných mzdách jsou výsledkem strukturálního šetření mezd Ministerstva práce a sociálních věcí (šetření o průměrném výděлку) a Ministerstva financí ČR (šetření o platu). Toto výběrové šetření se odlišuje od ostatních mzdových zjišťování, neboť jsou přímo sledovány mzdy jednotlivých zaměstnanců a nikoli celkové objemy mzdových prostředků na úrovni podniků či organizací.

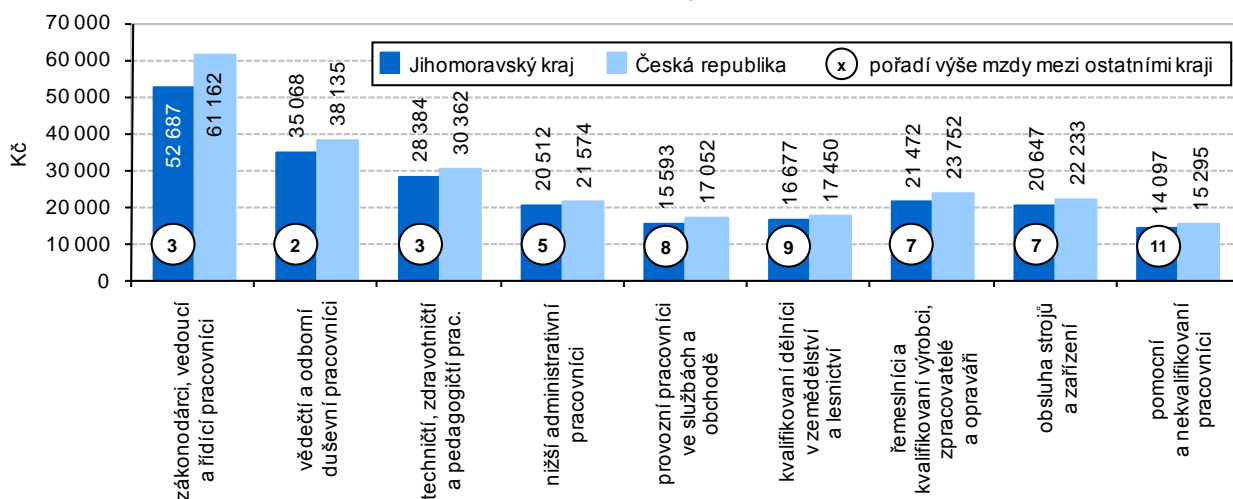
Graf 27 Vývoj průměrné měsíční mzdy a mediánu mezd v Jihomoravském kraji



Medián mezd byl nižší než průměrná mzda

Ve strukturálním šetření mezd není používána pouze průměrná mzda (aritmetický průměr), ale také medián mezd. Ukazuje mzdu zaměstnance uprostřed mzdového rozdělení (právě stejný počet mezd je vyšších i nižších než medián) a vypovídá tak mnohem lépe o skutečné mzdové úrovni. Medián mezd v Jihomoravském kraji v roce 2010 dosáhl částky 22 139 Kč (o 4 084 Kč méně než je průměrná mzda) a byl mezi kraji 5. nejvyšší. Pro zdůraznění rozdílu průměrné mzdy, mediánu mzdy i rozdílu mzdy podle pohlaví jsou hodnoty uvedeny společně v grafu 27.

Graf 28 Průměrná hrubá měsíční mzda v Jihomoravském kraji v roce 2010 podle klasifikace zaměstnání



Výše mezd podle zaměstnání byla nižší než republikový průměr

Nejdůležitějším výsledkem strukturálního šetření mezd jsou jejich výstupy podle zaměstnání. K tomu je používána Klasifikace zaměstnání ČSÚ, vypracovaná na podkladě mezinárodního standardu. Srovnání Jihomoravského kraje s úrovní republiky i ostatními kraji je znázorněno v grafu 28 – čísla v kroužku znamenají pořadí mezi kraji. V pomyslném žebříčku jsou nejlépe umístěni vysoce kvalifikovaní nemanuální pracovníci (první čtyři kategorie zařazení), naopak nejhorší výsledek byl u nekvalifikovaných manuálních pracovníků.

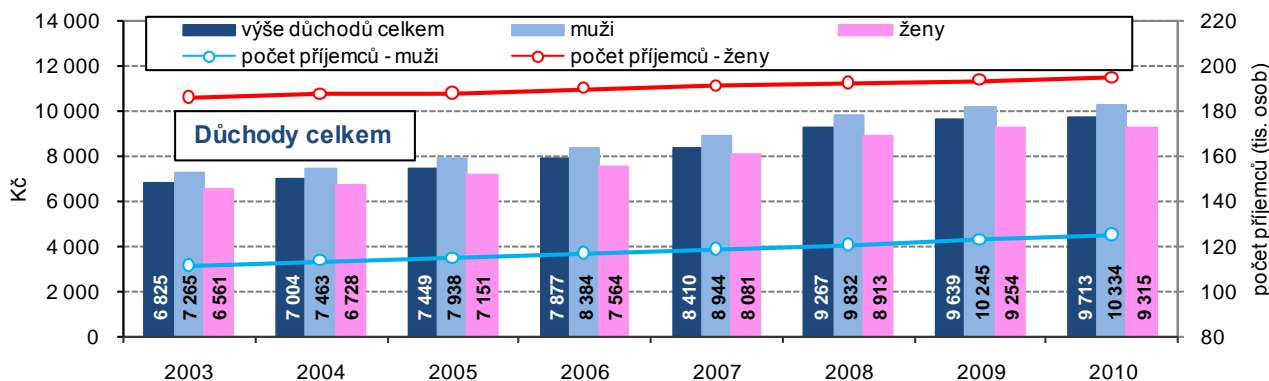
Počet příjemců důchodů se zvyšoval

V prosinci roku 2010 v Jihomoravském kraji pobíralo některý z důchodů téměř 320 tisíc osob, počet příjemců důchodu se proti konci roku 2009 zvýšil o 3,1 tisíce osob, ovšem za uplynulých 8 let se jejich počet zvýšil o 22,5 tisíc osob. Jestliže v roce 2003 na 1 000 obyvatel Jihomoravského kraje připadlo 263 osob pobírajících nějaký důchod, pak v roce 2010 to bylo již 277 osob s důchodem na 1 000 obyvatel.

V počtu příjemců důchodu se výrazněji zvýšil počet mužů

Mezi osobami pobírající důchod v Jihomoravském kraji převažují ženy, jejich podíl v minulých letech přesahoval 60 % z celkového počtu důchodců. V roce 2010 bylo mezi příjemci důchodů 195,0 tisíc žen a 124,9 tisíc mužů. Ovšem počet mužů pobírajících důchod se zvýšil výrazněji, např. v porovnání s rokem 2003 byl vyšší o 13,7 tisíc osob, tj. o 12,3 %, počet žen se zvýšil o 8,8 tis. osob, tj. o 4,7 %. Obdobná situace se projevila u starobních důchodů (tzv. "sólo" starobní důchody - bez souběhu s vdovským nebo vdoveckým důchodem). V roce 2010 bylo v kraji mezi příjemci starobních důchodů 100,8 tisíc žen a 82,7 tisíc mužů. Počet mužů se proti roku 2003 zvýšil o 16,9 tisíc (o 25,7 %) a počet žen se zvýšil o 14,5 tis. osob, tj. o 16,8 %.

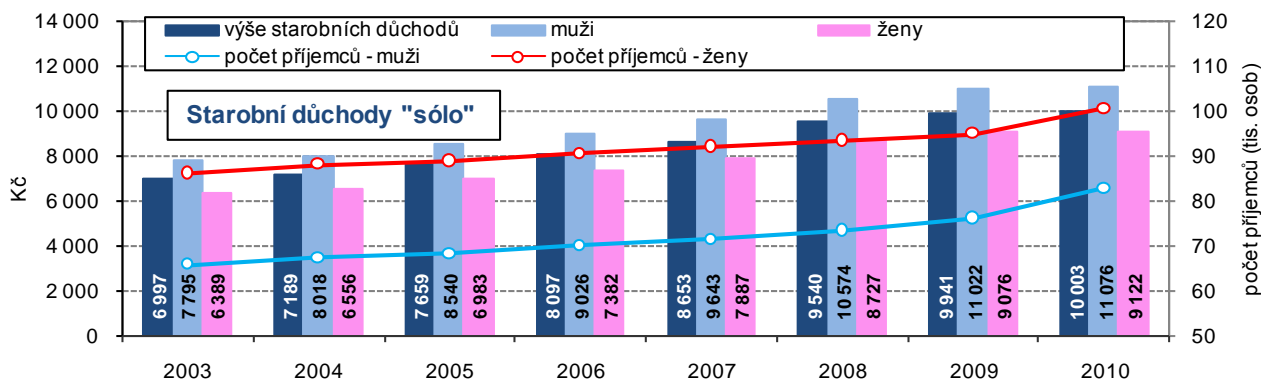
Graf 29 Důchody celkem a počet příjemců důchodu v Jihomoravském kraji



Starobní důchod v kraji zaostával za průměrem ČR

Jihomoravský kraj vyšší celkového i starobního plného důchodu dlouhodobě zaostává za průměrem České republiky. V roce 2010 celkový důchod vyplácený v kraji dosáhl částky 9 713 Kč a proti průměru ČR byl o 171 Kč nižší, ve srovnání s ostatními kraji byl čtvrtý nejnižší. Podobně starobní důchod plný, který v Jihomoravském kraji činil 10 003 Kč, byl proti průměru ČR nižší o 120 Kč a ve srovnání s ostatními kraji byl šestý nejnižší.

Graf 30 Starobní důchody a počet příjemců starobního důchodu v Jihomoravském kraji



Průměrný starobní důchod byl v kraji na úrovni 45,2 % mediánu mzdy

Ženy mezi důchodci Jihomoravského kraje sice tvoří vyšší podíl, ovšem jejich důchod, ať již důchod celkem nebo starobní, je podstatně nižší. Starobní důchod v roce 2010 u mužů dosáhl 11 076 Kč, u žen pouze 9 122 Kč. Rozdíl částek se však postupně zvyšuje, jestliže u starobního plného důchodu byl v roce 2003 rozdíl 1 405 Kč ve prospěch mužů, v roce 2010 to bylo již 1 954 Kč. Poměr výše starobního důchodu k mediánu mezd byl relativně stálý, v letech 2003 až 2010 se pohyboval v rozmezí 43,1 až 46,0 %, v roce 2010 byl průměrný starobní důchod na úrovni 45,2 % mediánu mzdy v Jihomoravském kraji.

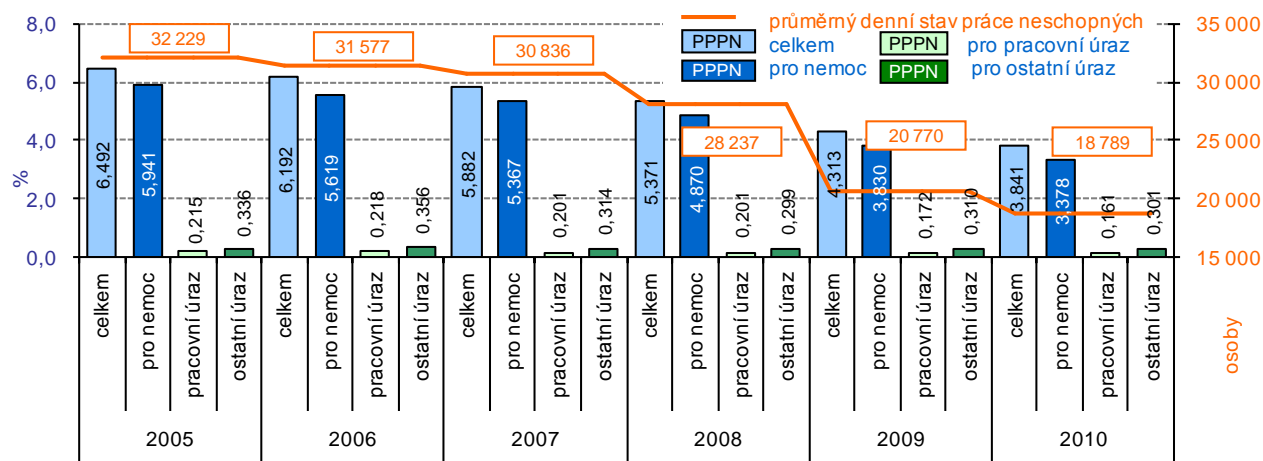
Více než pětina starobních důchodců pobírá předčasný starobní důchod

Na konci roku 2010 v kraji pobíralo 183 471 osob starobní důchod „sólo“³, 277 osob starobní poměrný (5 858 Kč), 25 609 osob důchod invalidní 3. stupně⁴ (9 615 Kč), 7 384 osob důchod invalidní 2. stupně (6 543 Kč), 22 493 osob důchod invalidní 1. stupně (6 039 Kč), vdovský 65 399 příjemců (10 596 Kč), vdovecký 10 336 příjemců (11 745 Kč) a sirotčí 4 896 osob (5 133 Kč). Předčasný starobní důchod v roce 2010 pobíralo 40 141 osob (22,9 % z počtu starobních důchodů), proti roku 2005 se jejich počet zvýšil o 12 381 osob, podíl z celku se zvýšil o 5,2 bodu.

³ Mezi příjemce starobních důchodů byli převedeni i příjemci invalidních důchodů, pokud jim na ně podle věku vznikl nárok.

⁴ V roce 2010 byla zavedena nová kategorizace invalidních důchodů. Obecně platí, že pojištěnec je invalidní, jestliže z důvodů dlouhodobě nepříznivého stavu nastal pokles jeho pracovní schopnosti nejméně o 35 %. Poklesla-li jeho pracovní schopnost nejméně o 35%, avšak nejvíce o 49%, jedná se o invaliditu prvního stupně, poklesla-li nejméně o 50%, avšak nejvíce o 69%, jedná se o invaliditu druhého stupně a poklesla-li nejméně o 70%, jedná se o invaliditu třetího stupně.

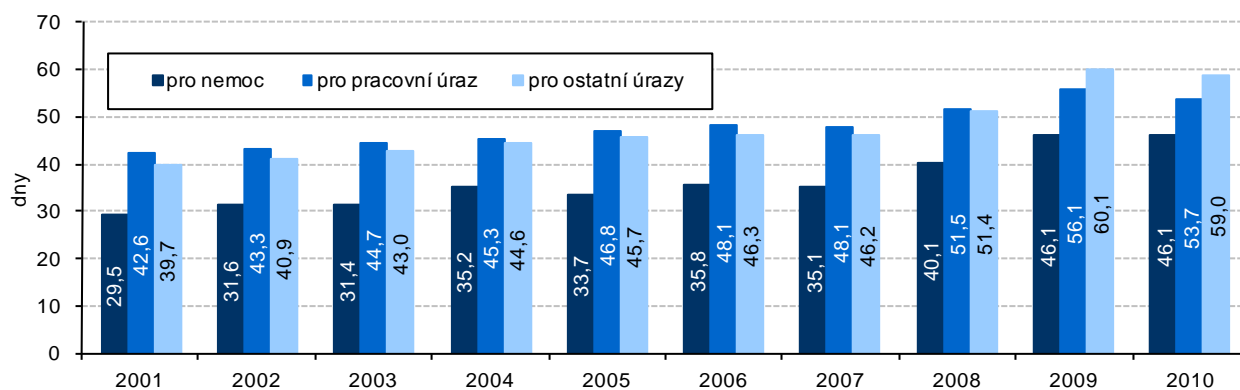
Graf 31 Průměrné procento pracovní neschopnosti (PPPN) v Jihomoravském kraji



Denní počet práce neschopných osob se snižoval již pátým rokem

V roce 2010 bylo v kraji evidováno 489,2 tisíc nemocensky pojištěných osob, z nich bylo 20,4 tisíc osob samostatně výdělečně činných. Počet pojištěnců oproti předchozímu roku vzrostl o 7,6 tis. osob, tj. o 1,6 %. Průměrný denní počet práce neschopných osob v roce 2010 činil téměř 19 tisíc, tento počet se snižoval již pátým rokem a např. proti roku 2008 byl nižší o třetinu. K poklesu tohoto ukazatel došlo ve všech krajích, v Jihomoravském kraji to byl však pokles nejvýraznější.

Graf 32 Průměrná doba trvání 1 nově hlášeného případu pracovní neschopnosti v Jihomoravském kraji



Počet nově hlášených případů pracovní neschopnosti poklesl

Průměrné procento pracovní neschopnosti dosáhlo v roce 2010 v kraji hodnoty 3,841 % (mezi kraji 6. nejnižší), v porovnání s rokem 2009 kleslo o 0,472 p.b. V průběhu roku bylo v kraji nově hlášeno více než 145 tisíc případů pracovní neschopnosti. V tomto počtu bylo zahrnuto 130 967 případů pracovní neschopnosti pro nemoc, 5 360 případů neschopnosti pro pracovní úraz a 9 115 případů ostatních úrazů. Celkový počet nově hlášených případů se snížil oproti roku 2009 o 15 205 případů, tj. 9,5 %.

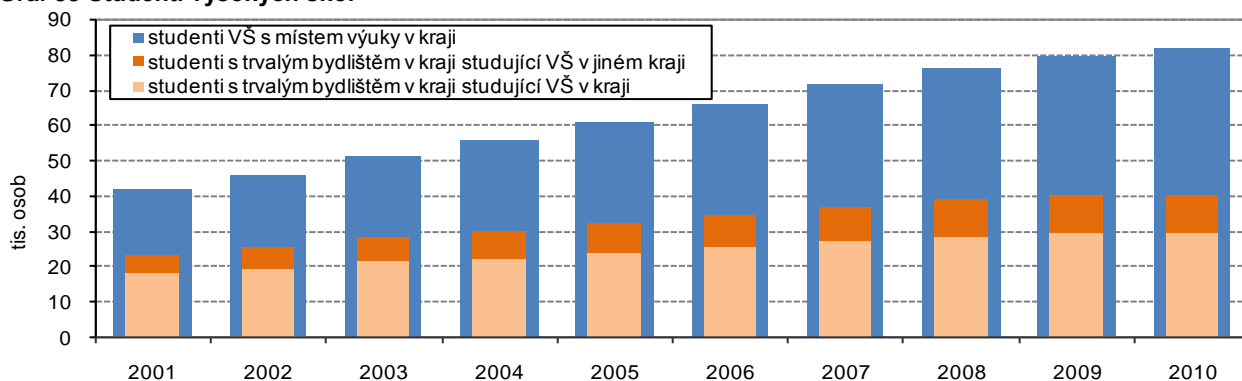
Průměrná délka pracovní neschopnosti se nezměnila

Průměrná doba trvání jednoho případu pracovní neschopnosti v kalendářních dnech v roce 2010 byla 47,2 dne a proti roku 2009 se v Jihomoravském kraji nezměnila. K poklesu sice došlo u pracovních úrazů (z 56,1 na 53,7 dne) i u ostatních úrazů (z 60,1 na 59,0 dne), ovšem u početně rozhodujících případů pracovní neschopnosti pro nemoc ke změně nedošlo.

Vývoj pracovní neschopnosti ovlivnily změny v systému nemocenského pojištění

Vývoj pracovní neschopnosti pro nemoc a úraz byl v posledních dvou letech v České republice ovlivněn především změnami v systému nemocenského pojištění, které vstoupily v platnost k 1. 1. 2009. V Jihomoravském kraji poklesl v roce 2010 v porovnání s koncem roku 2008 počet nemocensky pojištěných o 7,0 % (o 36 545 osob), nově hlášené případy pracovní neschopnosti však klesly o 42,3 % (o 106 tisíc případů). Průměrné procento pracovní neschopnosti pokleslo od konce roku 2008 o 1,530 bodu, zvýšila se však průměrná doba trvání jednoho případu pracovní neschopnosti o 6,2 dní, tj. o 15,1 %. Je tedy patrné, že dlouhodobé pracovní neschopnosti změny zákona o nemocenském pojištění prakticky neovlivnily.

Graf 33 Studenti vysokých škol

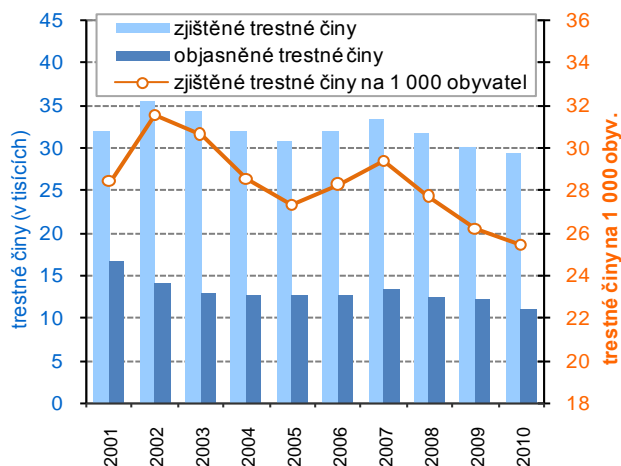


Počet studentů vysokých škol s bydlištěm v kraji stagnoval

Situace ve školství s odstupem kopíruje demografický vývoj, v současnosti se zvyšují nároky na kapacity mateřských škol, základní školy se v posledních letech potýkaly s poklesem počtu žáků a relativně slabé ročníky nyní nastupují do středních škol. Rozvoj však v minulých letech zaznamenalo vysoké školství. Z grafu 33 je patrný nárůst počtu studentů vysokých škol bydlících v Jihomoravském kraji. V roce 2010 bylo v Jihomoravském kraji 40 076 studentů vysokých škol s trvalým bydlištěm v kraji (29 754 jich studovalo vysokou školu v kraji a 10 322 vysokou školu v jiném kraji). Proti roku 2001 se zvýšil jejich počet o 16,4 tisíce osob (počet studujících vysoké školy v kraji se zvýšil o 11 702 osob a počet studujících vysoké školy v jiných krajích o 4 731 osob). Je však nutno uvést, že zvyšování počtu vysokoškolských studentů skončilo v kraji již rokem 2009, neboť počet studentů VŠ s bydlištěm v kraji v roce 2010 byl meziročně o 105 osob nižší.

Celkový počet studentů studujících vysoké školy v Jihomoravském kraji se v období let 2001 až 2010 každoročně zvyšoval. Na vysokých školách v kraji v roce 2010 studovalo téměř 82 tisíc studentů, což bylo o 40,0 tisíc studentů více než v roce 2001. Počet studentů s bydlištěm v jiných krajích se zvýšil o více než 28 tisíc osob.

Graf 34 Kriminalita v Jihomoravském kraji



Pokles kriminality

V roce 2010 bylo v Jihomoravském kraji spácháno 29,3 tis. trestných činů, převážná většina spadá do obecné kriminality (22,6 tis. trestných činů). Úroveň kriminality měřeno počtem trestných činů na 1 000 obyvatel (25,4 ‰) v posledních 3 letech klesala a mezi kraji byla 7. nejnižší. Paralelně s počtem spáchaných trestných činů se vyvíjel i počet objasněných trestných činů – v roce 2010 bylo objasněno 11,1 tis. trestných činů.

Klesl i počet obětí dopravních nehod

Vzhledem k tomu, že v roce 2009 došlo ke změně ohlašovací povinnosti při dopravní nehodě, nelze počty nehod srovnávat v delší časové řadě. Proto lze pouze uvést, že v roce 2010 došlo k 5 650 dopravním nehodám (o 2 008 více než v roce 2009), u 2 567 nehod došlo ke zranění či usmrcení účastníka nehody (o 122 nehod méně), usmrceno bylo 70 osob (o 11 méně) a těžce zraněno 280 osob (o 21 méně). Zdůraznit je však třeba skutečnost, že počet usmrcených i těžce zraněných při dopravních nehodách byl nejnižší za posledních 15 let.

Graf 35 Dopravní nehody, při nichž došlo ke zranění nebo usmrcení v Jihomoravském kraji

