

5. Příjmy a spotřební vydání domácností v regionálním pohledu

5.1 Mzdy zaměstnanců

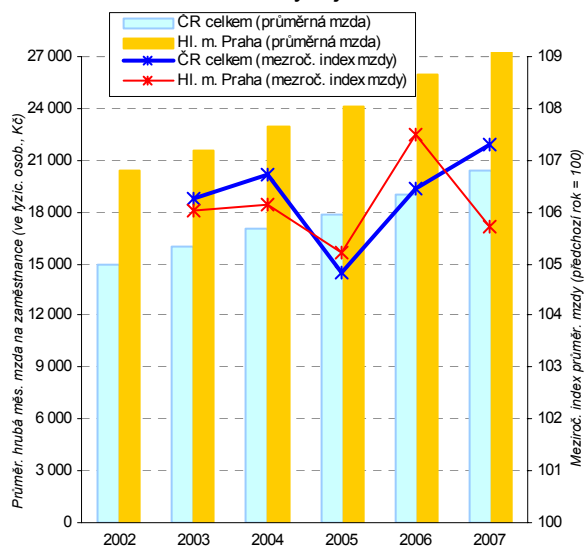
- **2 významné datové zdroje a specifika rozboru mezd v regionech**

Základní zdroj pro hodnocení mezd v regionálním členění představuje roční podnikové výkaznictví. Územní třídění údajů do krajů je získáváno přímo od vykazujících jednotek (vč. podnikatelských subjektů do 20 zaměstnanců) a je provedeno podle místa skutečného pracoviště¹. V této metodice jsou krajské údaje² dostupné v časové řadě 2002 až 2007³, proto se v následujícím rozboru omezuje na toto období. Další odlišnost proti rozboru mezd na národní úrovni (viz kap. 2.1.) spočívá v tom, že v regionální části jsou mzdy poměřeny s fyzickým (nikoli přepočteným počtem) zaměstnanců⁴. Údaje z podnikového výkaznictví jsou použity k zachycení průměrné mzdové úrovně jednak v celém národním hospodářství (vč. části resortu Ministerstva obrany a Ministerstva vnitra) a rovněž i v jednotlivých odvětvích (zařazení do odvětví podle převažující činnosti).

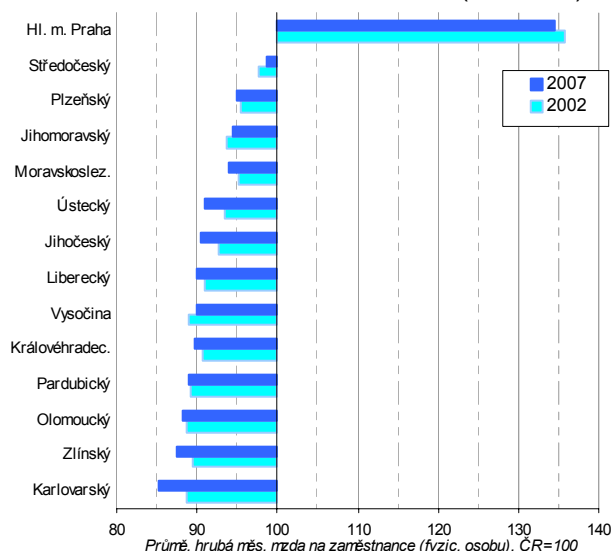
Druhým neméně významným zdrojem je strukturální mzdová statistika (na rozdíl od výkazů za celé podniky jsou zde zjišťovány údaje za jednotlivé zaměstnance a průměrná mzda je výsledkem poměření s placenou dobou zaměstnance). Průměrné mzdy vycházející z obou zdrojů nejsou z důvodů odlišné metodiky zjišťování přímo vzájemně porovnatelné (blíže úvodní metodická kapitola). Zaměření strukturální statistiky na mikroúroveň (zaměstnance) obohacuje datovou základnu pro hodnocení mezd o důležitou oblast – mzdové diference (v regionálním rozboru jsou užity mediánové mzdy a třídění podle pohlaví a klasifikace zaměstnání).

V roce 2007 dosáhl v ČR průměrný evidenční počet zaměstnanců v celém národním hospodářství 4 158,7 tis. fyzických osob, kterým byly zúčtovány mzdy (bez ostatních osobních nákladů) ve výši 1 016,0 mld. Kč. Průměrná měsíční mzda na zaměstnance činila 20 360 Kč a proti roku 2002 byla nominálně o 36 % vyšší, což představovalo průměrné roční tempo růstu o 6,3 %.

Graf 5.1.1 Průměrná hrubá měsíční mzda na zaměstnance (fyzic. osobu) v Hl. m. Praze a ČR vývoj v období 2002-2007



Graf 5.1.2 Průměrná hrubá měsíční mzda na zaměstnance (fyzic. osobu) v krajích srovnání let 2002 a 2007 (ČR = 100)



¹ Jde o tzv. pracovištní metodu, v níž jsou zaměstnanci a jejich mzdy zařazeny podle skutečného místa pracoviště (nikoli podle sídla celého podniku). Tato skutečnost má vliv především na výši mezd v Praze, při použití podnikové metody zjišťování jsou mzdy v metropoli významně podhodnoceny vlivem zařazení mimopražských pracovníků (pracujících v průměru za nižší mzdy) do jediného pracoviště podle sídla firmy (v Praze).

² Údaje v podrobnějším územním členění (např. podle okresů či správních obvodů obcí s rozšířenou působností) nejsou k dispozici.

³ Regionální údaje za rok 2008 nebyly v době zpracování rozboru k dispozici, neboť vychází z náročného zpracování ročních podnikových výkazů. Aktuálnější data (z čtvrtletních zjišťování) byla sice dostupná, ale v pouze podle podnikové metody, kterou pro účely tohoto rozboru nepovažujeme za vhodnou.

⁴ Průměrná hrubá mzda na zaměstnance (přepočtené osoby) je zhruba o 3 % vyšší než obdobná mzda poměřená s fyzickým počtem zaměstnanců. Rozdíl mezi přepočteným a fyzickým počtem zaměstnanců je způsoben částečnými úvazky, které se vyskytují především v nepodnikatelské sféře. Tato skutečnost však nemá na vzájemné (tj. relativní) porovnání krajů významný vliv.

- **Mzdy v metropoli se při rychlejším růstu pracovních míst stabilně udržují o 1/3 nad úrovní ČR**

Variační rozpětí průměrných mezd se v roce 2007 mezi kraji pohybovalo od 27 396 Kč (Praha) do 17 369 Kč (Karlovarský kraj). Mzdová úroveň v metropoli převyšovala o třetinu (34,6 %) úroveň ČR, v hodnoceném období se tento poměr prakticky nezměnil. Nadprůměrným tempem zde však rostl evidenční počet zaměstnanců (mezi roky 2002 a 2007 o více než 13 %, v Praze měl své pracoviště každý šestý zaměstnanec v ČR).

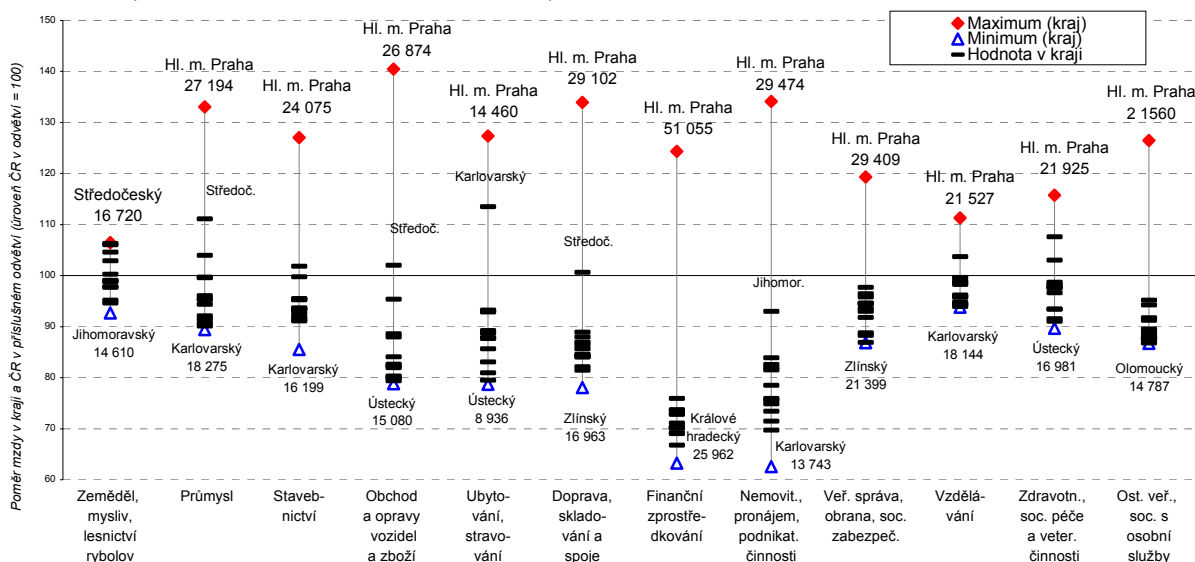
- **Nejvyšší roční mzdový růst na Vysočině, nejnižší na Karlovarsku a Ústecku**

Mezi roky 2002 a 2007 rostly (v nominálním vyjádření) průměrné mzdy relativně nejvíce jak v krajích s celkově nižší mzdovou úrovní – Vysočině (průměrné roční tempo růstu 6,5 %, Pardubickém (6,3 %), Olomouckém (6,2 %), tak i v regionech s vyšší úrovní mezd – Středočeském a Jihomoravském (6,5 %). Nejnižší mzdová dynamika je (při celkovém poklesu pracovních míst) dlouhodobě patrná na Karlovarsku a Ústecku (5,5 %, resp. 5,7 %).

- **Stagnace mezikrajských disparit při dominantním vlivu Prahy**

Celkové mzdové rozdíly mezi kraji, ovlivněné excentrickým podstavením Prahy, zůstaly ve sledovaném období na konstantní úrovni. Posuzujeme-li však diference s vyloučením metropole (tj. za 13 krajů), vidíme mírný nárůst regionálních disparit (vlivem stále se lepšího postavení Středočeského kraje při současně prohlubujícím se nepříznivém postavení Karlovarska). I přes náznaky divergentních tendencí však zůstávají mzdové disparity v mimopražských krajích omezené.

Graf 5.1.3 Mezikrajské rozdíly průměrné mzdy podle jednotlivých odvětví v roce 2007
(mzda v ČR v daném odvětví = 100)



Pozn.: Čísla u krajů s extrémními hodnotami uvádí průměrnou hrubou měsíční mzdu na zaměstnance (v Kč) zařazení do odvětví podle převládající činnosti podniku

- **Nejvyšší mezikrajské mzdové rozdíly v odvětvích tržních služeb**

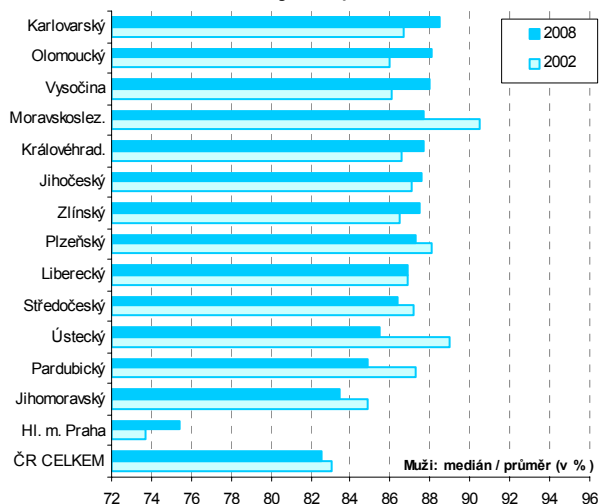
Vysoce nadprůměrná mzdová úroveň v Praze je do značné míry odrazem specifické odvětvové struktury pracovních míst (s koncentrací terciálních aktivit s vyššími nároky na kvalifikaci pracovní síly). V těchto odvětvích nacházíme také největší mezikrajské mzdové rozdíly - např. z pohledu zaměstnanosti v kvantitativně významném odvětví „činnost v oblasti nemovitostí a pronájmu, podnikatelských činnostech“ dosáhly průměrné mzdy v roce 2007 v Praze 2,15 násobku úrovně regionu s nejhroším postavením (Karlovarsko). Odvětví veřejných služeb jsou naopak charakteristická relativně omezenou mzdovou diferenciací (vyjma veřejné správy, obrany a povinného sociálního zabezpečení - s vyšší koncentrací řídicích aktivit v Praze). Nejméně jsou mezikrajské rozdíly rozvinuty v primárním sektoru, kde jako v jediném nejsou vypláceny nejvyšší mzdy v Praze. Mzdové rozdíly v mimopražských krajích jsou ve většině odvětví stále méně rozvinuté, vyjma vybraných odvětví, např. průmysl (nadprůměrné mzdy ve Středočeském a Moravskoslezském kraji, mj. i vlivem automobilového průmyslu), ubytování a stravování (Karlovarsko - vliv zahraničního cestovního ruchu).

Údaje ze strukturální mzdové statistiky umožňují na rozdíl od tradičního podnikového výkaznictví hlubší pohled na mzdovou diferenciaci zaměstnanců. Jeden z takových jednoduchých ukazatelů diferenciaci, jenž je běžně dostupný i v regionálním členění, představuje poměr mediánové a průměrné mzdy. Jeho výhodou je skutečnost, že se hodí ke sledování vývoje, neboť není ovlivněn inflací.

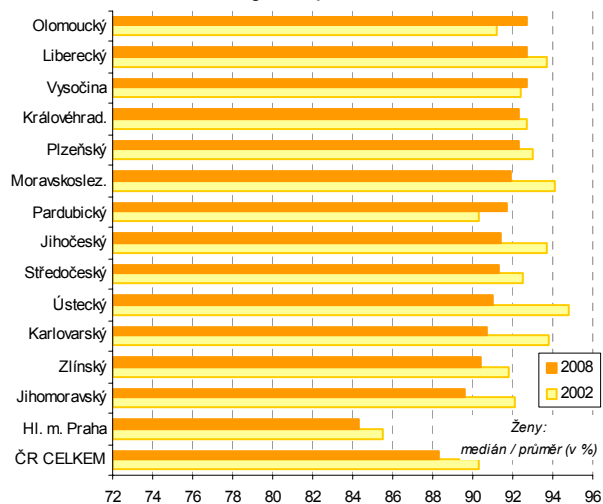
- **Větší mzdová diferenciaci u mužů se projevuje ve všech krajích, nejvíce v Praze**

Není překvapující, že mzdová diferenciaci je obecně u mužů vyšší než u žen (mediánová mzda mužů dosahovala v ČR v roce 2008 jen 82,5 % průměrné mzdy mužů, u žen byl obdobný poměr 88,3 %). Větší mzdová diferenciaci u mužů je nejvíce patrná v Praze (mediánová mzda mužů dosahuje jen 75 % průměru u žen pak 84 %), nejméně v kraji Moravskoslezském (88 % muži vs. 92 % ženy).

Graf 5.1.4 Poměr mediánové a průměrné mzdy mužů v krajích, porovnání let 2002, 2008



Graf 5.1.5 Poměr mediánové a průměrné mzdy žen v krajích, porovnání let 2002, 2008



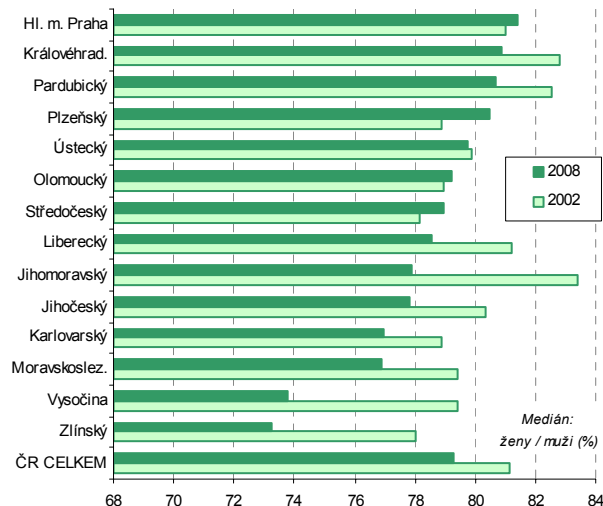
Pramen: Strukturální mzdová statika

- **Největší převis průměrné mzdy nad mediánem v Praze a v kraji Jihomoravském**

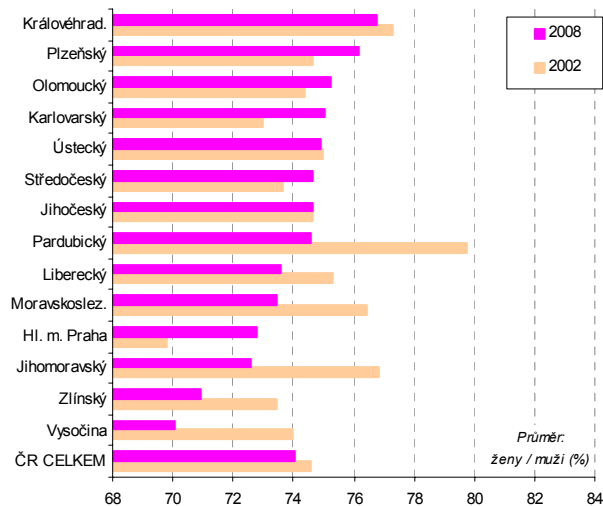
Z výše uvedených grafů také vyplývá, že mezi regiony s největším převisem průměrné mzdy nad mediánovou patří u obou pohlaví Praha a Jihomoravský kraj, nejmenší převis (naznačující menší mzdovou diferenciaci) vidíme současně u obou pohlaví na Vysočině, Olomoucku a Královéhradecku.

Z hlediska vývoje je možné konstatovat, že poměry mediánových a průměrných mezd u mužů v období 2002-8 v ČR stagnovaly (s náznaky protisměrným tendencí v různých regionech), u žen se průměr mezd od mediánu pomalu vzdaluje, náznaky mírně se prohlubující mzdové diferenciaci můžeme pozorovat u většiny regionů.

Graf 5.1.6 Poměr mediánové mzdy žen a mužů v krajích, porovnání let 2002-2008



Graf 5.1.7 Poměr průměrné mzdy žen a mužů v krajích, porovnání let 2002-2008



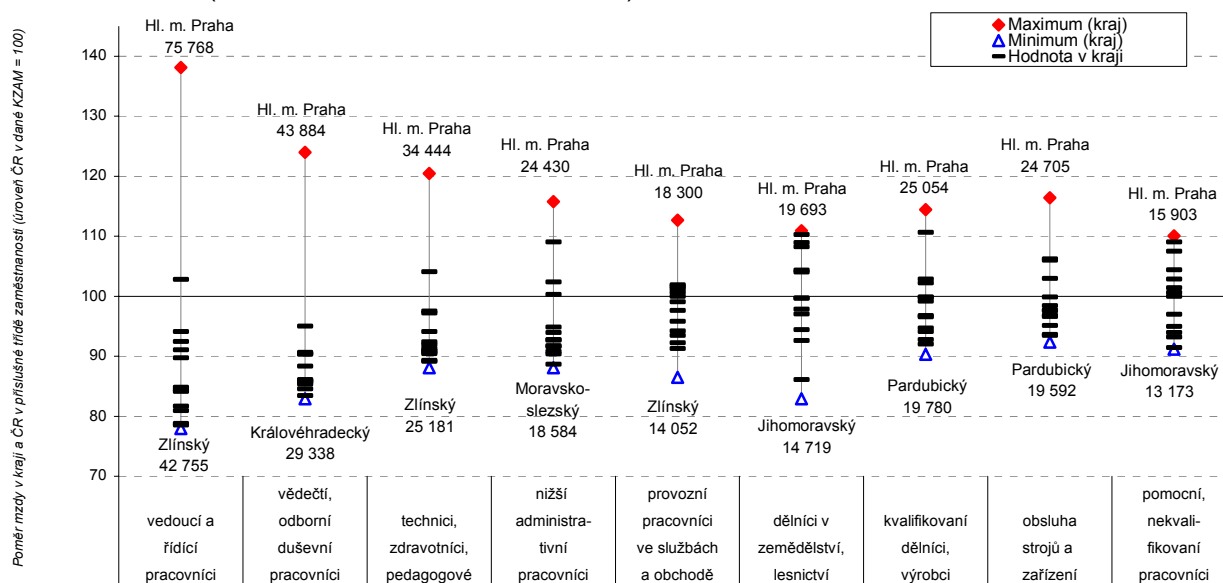
Pramen: Strukturální mzdová statika

• **Největší genderové rozdíly průměrných mezd v Praze, opačně na východě Čech**

Jiný pohled na diferenciaci nám umožňují poměry mezd mužů a žen. V průměru za období 2002 až 2008 dosahovaly mzdy žen v ČR 74,8 % úrovně mužů (u průměrných mezd) a 80,8 % (u mediánu). Tyto poměry byly v jednotlivých letech období stabilní, u mediánu byl vývoj rozkolísanější. V regionálním průmětu pak nacházíme největší disproporce průměrných mezd mezi pohlavími v Praze (mzda žen na 72,7 % úrovně mužů – průměr za období 2002-8), na Zlínsku (73,4 %) a Vysočině (74 %), nejmenší na východě Čech (77-78 %).

Mírně odlišný obraz genderových rozdílů mezd v krajích získáme při použití mediánu. V průměru za celé sledované období nacházíme největší disproporce na Zlínsku, Vysočině a Středočeském kraji (78-79 %), na opačném spektru pak kraje na východě Čech (83 %). Praha se však řadí spíše k regionům s nižšími rozdíly mezi pohlavími (poměr 81,5 %), což je odrazem odlišné distribuce mezd proti jiným krajům (větší variabilita a šikmost, na kterou více reaguje průměr než medián).

Graf 5.1.8 Mezikrajské rozdíly průměrné mzdy hlavních tříd zaměstnání klasifikace KZAM v roce 2008 (mzda v ČR v daném odvětví = 100)



Pozn.: Čísla u krajů s extrémními hodnotami uvádí průměrnou hrubou měsíční mzdu (v Kč)

Pramen: Strukturální mzdová statika

• **Největší mezikrajské rozdíly u mezd vedoucích a řídicích pracovníků**

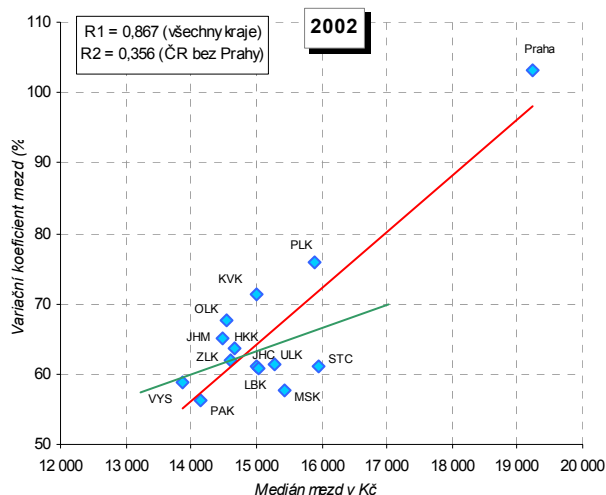
Strukturální mzdová statistika umožňuje běžně sledovat i rozdíly v mzdové úrovni podle hlavních tříd zaměstnání. Třídy s vyššími nároky na kvalifikaci pracovní síly (řídící, duševní, techničtí, zdravotničtí a pedagogičtí pracovníci) vykazují nadprůměrné mzdy zaměstnanců při současně vyšší mezikrajské variabilitě způsobené především excentrickým postavením Prahy (patrném ve všech třídách). O nejnižší mzdu ve svých třídách zaměstnanosti se pak střídavě podělily regiony na jihu Moravy a východu Čech.

• **Ve většině dělnických profesí mzdy v Praze výrazně nepřevyšují ostatní regiony**

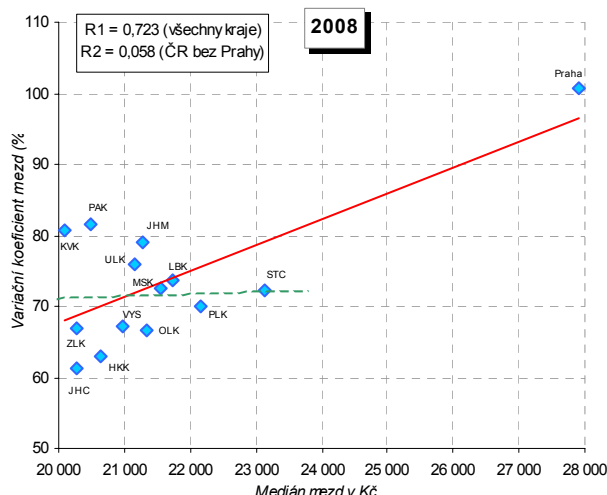
Relativní disparity mezi mimopražskými regiony se již příliš neliší v závislosti na třídě zaměstnání. Více se odlišuje pouze třída vedoucích a řídicích pracovníků (s nadprůměrnou mzdovou úrovní se Středočeským krajem) a třída vědeckých a duševních pracovníků (s relativně malými rozdíly: Jihomoravský kraj - 33,6 tis. Kč, vs. Královéhradecký kraj - 29,3 tis. Kč).

Převis Prahy nad ostatními regiony je nejméně viditelný v třídách s vyšším zastoupením méně kvalifikovaných zaměstnanců (dělníci v zemědělství, nekvalifikovaní dělníci a pomocní a nekvalifikovaní pracovníci).

Graf 5.1.9 Závislost mezi výší mezd a jejich variabilitou v jednotlivých krajích v roce 2002



Graf 5.1.10 Závislost mezi výší mezd a jejich variabilitou v jednotlivých krajích v roce 2008



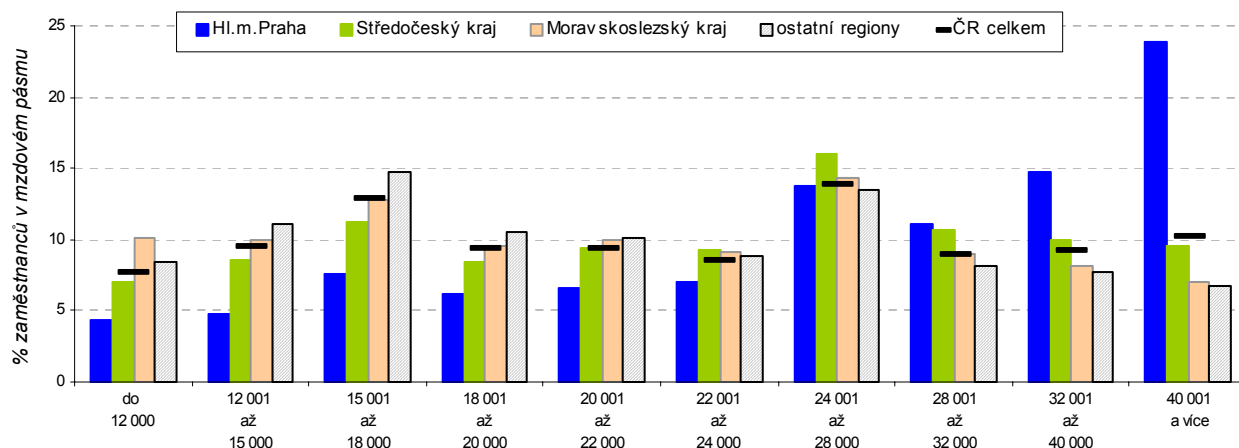
Pramen: Strukturální mzdová statika, vlastní výpočty

Míra závislosti mezi úrovní průměrných mezd⁵ zaměstnanců a jejich variabilitou v jednotlivých krajích je z významné části ovlivněna faktem, že Praha dlouhodobě dosahuje při nadprůměrných mzdách i nejvyšší mzdové variability. Mezi roky 2002 a 2008 se těsnost tohoto vztahu v krajích snížila, neboť dynamika růstu mezd byla na jejich variabilitě v jednotlivých krajích nezávislá.

• **Mírné posilování mzdové diferenciacce ve většině regionů**

Ve shodě s celorepublikovými tendencemi (viz kap. 2.1) lze mezi roky 2002 a 2008 ve většině krajů vysledovat tendenci k mírnému prohlubování mzdové diferenciacce, nejvíce patrné na Pardubicku (viz výše uvedený graf). Mzdová variabilita v Praze stagnovala, i přesto si však udržela značný předstih před ostatními regiony.

Graf 5.1.11 Podíly zaměstnanců v pásmech hrubých měsíčních mezd (Kč) ve vybraných regionech v roce 2008



Pramen: Strukturální mzdová statika

⁵ Při použití průměrných mezd na místo mediánových byla těsnost vztahu úrovně a variability mezd (proti hodnotám uvedených v grafech 5.1.9 a 5.1.10) nepatrně vyšší, např. v roce 2008 pro soubor mimopražských krajů nabyl korelační koeficient hodnoty 0,27 oproti 0,07 (při použití mediánových mezd).

5.2 Sociální příjmy domácností

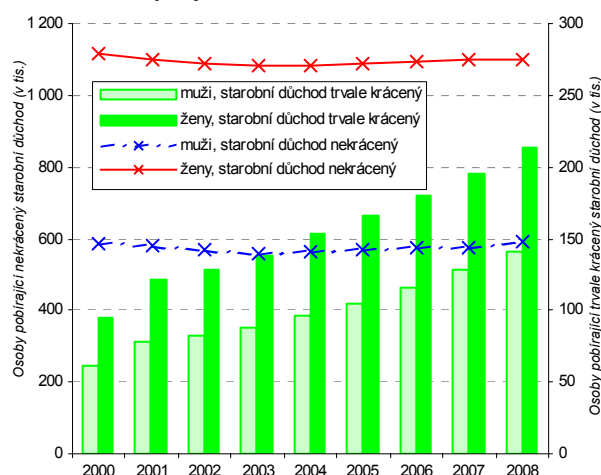
- **Specifika regionálního rozboru sociálních příjmů**

Propracovaný a detailní systém resortních sběrů dat v oblasti sociálních transferů otevírá v regionální oblasti větší prostor pro podrobnější rozbor, neboť takto získané údaje nemají charakter odhadů vycházejících z výběrových šetření (jako je tomu např. v oblasti mzdové statistiky či různých šetření v domácnostech). Z tohoto důvodu je většina druhů peněžních dávek v této subkapitole analyzována až do okresní úrovně (reprezentativní přehled poskytují přílohové kartogramy). Pozornost je postupně věnována všem důležitým druhům dávek (z důvodů omezeného rozsahu předkládaného rozboru i metodické náročnosti byly vynechány dávky sociální péče)

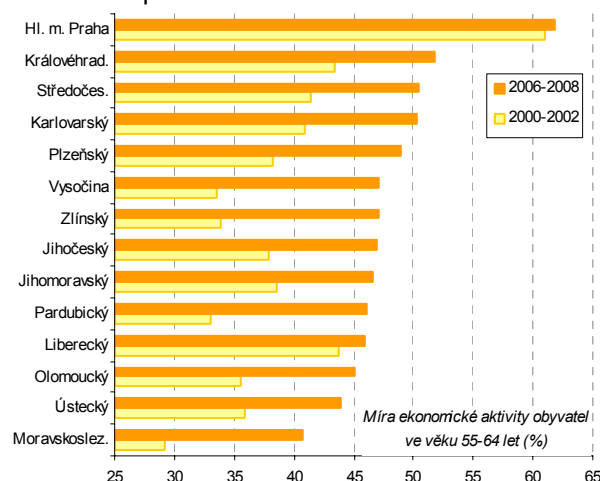
- **Mírný růst počtu starobních důchodů, rychlejší u předčasných odchodů do důchodu a částečných invalidních důchodů**

Ke konci roku 2008 pobíralo v ČR nějakou formu **důchodu** 2,75 mil. obyvatel, z toho většinu tvořily ženy (61,3 %). Ženy převažují mezi příjemci všech druhů důchodů, vyjma invalidních (u plných invalidních důchodů s podílem 49,8 %, u částečných 46,4 %). Počet příjemců všech důchodů v posledních letech plynule roste mírným tempem, proti roku 2001 byl jejich počet v roce 2008 (k 31.12.) o 6,6 % vyšší, tempo růstu u mužů bylo proti ženám dvojnásobné. Počet kvantitativně nejvýznamnější starobních důchodců vzrostl v ČR za stejné období o 8,1 % (s rychlejší dynamikou u mužů), nejvíce se rozšířily počty starobních důchodců s trvale kráceným důchodem (o 78 %), o třetinu vzrostly i počty částečných invalidních důchodců (muži o 28 %, ženy 42 %).

Graf 5.2.1 Osoby v ČR pobírající nekrácený a trvale krácený starobní důchod, vývoj 2000-2008¹⁾



Graf 5.2.2 Podíl ekonomicky aktivních osob ve věku 55-64 let v krajích, porovnání let 2000 a 2008



¹⁾ údaje k prosinci příslušného roku,

Pramen dat: Ministerstvo práce a sociálních věcí ČR - Česká správa sociálního zabezpečení

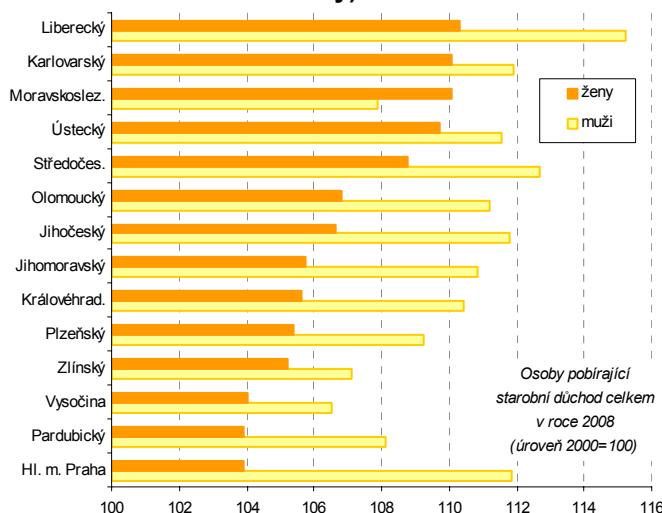
- **Využití trvale krácených starobních důchodů je ovlivněnou situací na trhu práce v regionech**

Počet osob s pobírajících důchod se mezi roky 2001 a 2008 nejvíce zvýšil na Liberecku (o 10,8 %), nejméně v Praze (3,9 %, u žen zde počet příjemců jako v jediném kraji stagnoval). Přírůstek celkového počtu důchodců je rozhodující mírou ovlivněn dynamickým růstem počtu příjemců trvale krácených starobních důchodů⁶, (v posledních letech s 10% meziročním růstem v ČR, na konci roku 2008 byl každý šestý starobní důchod trvale krácen, v roce 2001 pouze každý desátý). Tempo přírůstku případů předčasných odchodů do starobního důchodu bylo významně regionálně diferencované, na Ústecku a Olomoucku se za posledních 7 let počet trvale krácených starobních důchodů zdvojnásobil, v Praze se zvýšil méně než o 1/2 (vlivem nízkého přírůstku u žen). Častější využívání předčasných odchodů do důchodů úzce souvisí s trhem práce v jednotlivých krajích (mzdovou úrovní, mírou nezaměstnanosti)⁷. Podíl příjemců trvale krácených důchodů na celkovém počtu starobních důchodců byl v roce 2008 nejnižší v Praze (10,2 %), dvojnásobně úroveň dosáhl na východě Čech a v krajích Moravskoslezském, Ústeckém a Jihočeském.

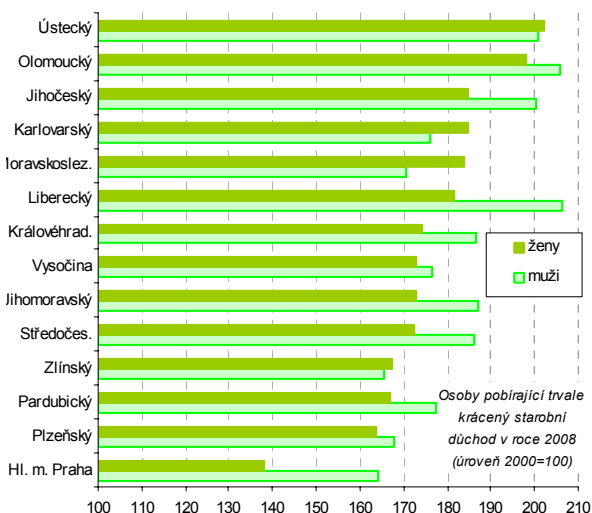
⁶ Až 3 roky před věkovou hranicí přiznaný starobní důchod (dle zákona č. 155/1995 Sb.).

⁷ Párový korelační koeficient mezi přírůstkem počtu trvale krácených starobních důchodů a mírou registrované nezaměstnanosti v kraji dosáhl hodnoty 0,68 (pro ženy 0,80), bez zahrnutí Prahy 0,49, resp. 0,67. náznak závislosti mezi předčasnými odchody do důchodu a průměrnou mzdovou úrovní byl zaznamenán pouze na souboru všech krajů (tj. se zahrnutím Prahy), hodnoty korelace byly -0,60 (pro obě pohlaví) a -0,67 (ženy).

Graf 5.2.3 Muži a ženy v krajích pobírající starobní důchod celkem (nekrácený nebo krácený) úroveň roku 2001=100^{*)}



Graf 5.2.4 Muži a ženy v krajích pobírající trvale krácený starobní důchod úroveň roku 2001=100^{*)}



^{*)} údaje k prosinci příslušného roku

Pramen dat: Ministerstvo práce a sociálních věcí ČR - Česká správa sociálního zabezpečení

• **Významné regionální disparity přírůstku i celkového zastoupení invalidních důchodců**

K růstu celkového počtu důchodců přispěly vedle častých případů předčasných odchodů do důchodu také rozšiřující se počty osob s částečným invalidním důchodem, mezi roky 2001 a 2008 vzrostly nejvíce na Pardubicku (o 60 %), Vysočině (50 %). Dynamika růstu byla ve všech krajích vyšší u žen, největší rozdíly u pohlaví zaznamenal kraj Moravskoslezský (50 % růst u žen a 15 % u invalidních mužů). Podíl příjemců invalidních důchodů (částečných i plných) na celkovém počtu všech důchodců byl v roce 2008 nejnižší v Praze (15 %) a Plzeňsku (18 %), nejvyšší (23-24 %) v regionech s nejvyšší nezaměstnaností - Moravskoslezsku, Karlovarsku a Ústecku.

• **Podíl důchodců ku populaci nad 60 let nejnižší ve středních a západních Čechách**

Významné regionální disparity jsou patrné při porovnání celkového počtu důchodců s populací nad 60 let. Nejnižší podíl důchodců nacházíme ve většině okresů Plzeňského, Středočeského kraje vč. Prahy, nepříznivé postavení je patrné v okresech na severní Moravě, Pardubicku a Ústecku. Kromě výše uvedených vlivů (především možnosti uplatnění na trhu práce) může vyšší podíl důchodců v některých okresech (především na Vysočině a při moravsko-slovenském pomezí) vysvětlena historicky vyšší úrovní plodnosti (při vyšším počtu narozených dětí se ženám snižuje věk odchodu do důchodu).

• **Meziokresní disparity ve výši starobních důchodu stále omezené, postavení dříve preferovaných těžebních okresů se zhoršuje**

Průměrný měsíční starobní důchod (bez součástí) v roce 2008 činil 9 638 Kč, variační rozpětí mezi okresem s nejvyšší (Praha) a nejnižší hodnotou (Znojmo) dosáhl 1 326 Kč, při vyloučení Prahy 1 021 Kč. Regionální rozdíly ve výši starobních důchodů jsou omezené a historicky podmíněné. Vyšší důchody jsou ve městech, nižší v tradičních zemědělských oblastech (jižní Morava), specifikem jsou stále přetrvávající vysoké důchody v oblastech s dříve preferovaným těžkým průmyslem (především těžba – Sokolov, Chomutov, Most, Teplice, Příbram, Karviná). Růst důchodu v těchto dříve těžebních okresech byl však mezi lety 2000 a 2008 velmi nízký (50 %), nejdynamičtěji vzrostly (v průměru o 55 %) starobní důchody v okresech s převahou měst orientovaných na služby (České Budějovice, Hradec Králové), a okresech v zázemí velkých (především ve Středočeském kraji). Meziokresní rozdíly zůstaly ve sledovaném období zachovány na nízké úrovni, tempo růstu výše starobních důchodů v Praze bylo průměrné (kopírovalo národní úroveň) a pořadí okresů s nejnižšími důchody je zůstalo stabilní (mezi deseti nejhoršími se v obou krajních letech – 2000 i 2008 – vyskytovalo 8 stejných okresů).

Vliv bývalých průmyslových okresů se projevuje i rozdílech výše starobních důchodů mužů a žen. V těchto okresech dosahují ženy jen 70 % úrovně mužských důchodů, v zemědělských oblastech (jižních a východních Čech) je tento podíl mezi 83 až 84 %. Historické souvislosti se doráží i do výše invalidních důchodů, které jsou (především u mužů) opět nejvyšší v bývalých průmyslových oblastech.

Relace starobního důchodu k průměrné hrubé mzdě se mezi roky 2002 a 2007 ve všech krajích zhoršovala (nejvíce vzhledem k nadprůměrnému růstu mezd na Vysočině), na konci období vykázala nejvyšší hodnoty na Karlovarsku (50 %) a nejnižší v Praze (34 %).

Tabulka č. 5.2.1 Relace průměrné výše vybraných druhů důchodů v krajích k ČR (ČR=100) porovnání let 2001 a 2008

ČR, kraj	Důchody celkem (vč. kombinovaných)		z toho vybrané druhy důchodů (sólo)									
			starobní celkem		z toho trvale krácený		invalidní plný		invalidní částečný		vdovský a vdovecký	
	2001	2008	2001	2008	2001	2008	2001	2008	2001	2008	2001	2008
ČR celkem	100,0	100,0	100,0	100,0	100,0	100,0	100,0	100,0	100,0	100,0	100,0	100,0
Hl. m. Praha	105,8	107,2	106,5	107,0	100,9	101,0	98,9	99,2	97,7	98,5	100,5	100,7
Středočeský	99,7	100,4	99,7	100,4	99,5	100,1	100,1	100,7	99,4	99,7	99,9	99,8
Jihočeský	98,7	98,9	98,3	98,8	101,0	101,5	98,6	99,7	98,0	99,5	96,2	96,8
Plzeňský	100,0	100,2	99,4	99,6	102,0	102,3	98,8	99,7	98,6	99,2	98,2	98,9
Karlovarský	99,0	98,9	99,2	98,4	98,6	97,7	98,3	98,3	98,1	98,1	98,6	97,8
Ústecký	99,7	98,8	100,6	99,3	99,3	98,8	99,8	99,3	99,1	98,4	100,2	100,1
Liberecký	98,8	99,0	98,8	99,2	99,6	99,8	99,0	99,8	97,9	98,7	95,1	96,3
Královéhradecký	99,4	99,3	98,4	98,7	100,3	100,7	99,6	99,9	99,4	99,9	96,1	96,6
Pardubický	98,8	98,3	97,8	97,8	100,7	100,9	98,6	99,2	97,6	99,6	95,7	97,0
Vysočina	98,8	98,4	97,3	97,1	100,5	100,8	99,6	100,4	100,0	100,8	96,2	97,6
Jihomoravský	98,4	98,3	98,8	99,0	99,2	99,3	98,9	99,0	97,9	99,0	98,7	98,6
Olomoucký	98,1	97,9	97,6	97,2	99,1	98,9	97,5	97,7	98,4	99,2	96,1	97,1
Zlínský	98,0	98,0	97,6	97,8	100,9	100,3	98,6	99,3	99,4	100,5	97,5	98,4
Moravskoslezský	101,0	100,2	101,5	100,7	99,2	98,8	105,6	103,3	108,6	104,4	107,6	106,6

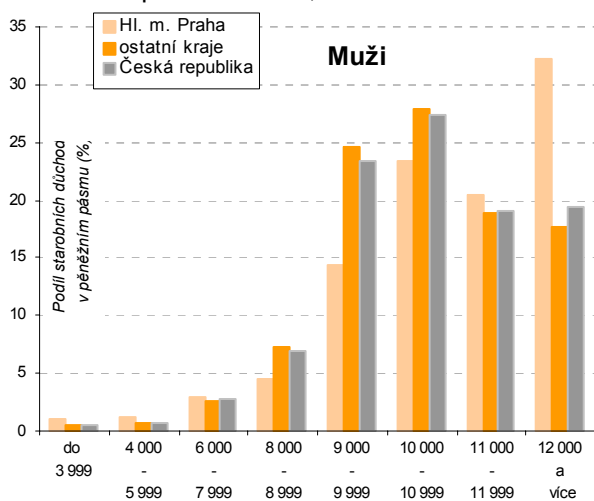
¹⁾ údaje k prosinci příslušného roku

Pramen dat: Ministerstvo práce a sociálních věcí ČR - Česká správa sociálního zabezpečení

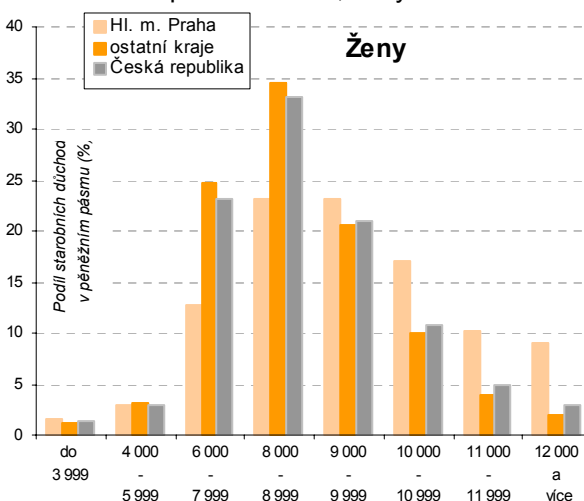
• **Nepatrné prohlubování zatím slabě vyvinutých regionálních disparit starobních důchodů**

Srovnání relace průměrné výše vybraných druhů důchodů v krajích vůči národní úrovni dokládá přetrvávající důchodovou nivelizaci. Náznaky mírného prohlubování mezikrajových rozdílů vidíme pouze u starobních důchodů (vlivem příznivého ekonomického vývoje v transformačním období v Praze a z části Středočeském a Jihočeském kraji)⁸. Disparity u invalidních a vdovských důchodů se snižují (mj. i postupným vymíráním dřívějších pracovníků těžkého průmyslu).

Graf 5.2.5 Příjemci starobních důchodů podle jeho výše ve vybraných krajích, prosinec 2008, muži



Graf 5.2.6 Příjemci starobních důchodů podle jeho výše ve vybraných krajích, prosinec 2008, ženy



Pramen dat: Ministerstvo práce a sociálních věcí ČR - Česká správa sociálního zabezpečení

⁸ Větší meziregionální rozdíly i zřetelnější vývojové tendence bychom nepochybně zjistili u nově vyplacených důchodů. Takto členěné údaje však nebyly v regionálním členění v době přípravy tohoto rozboru k dispozici.

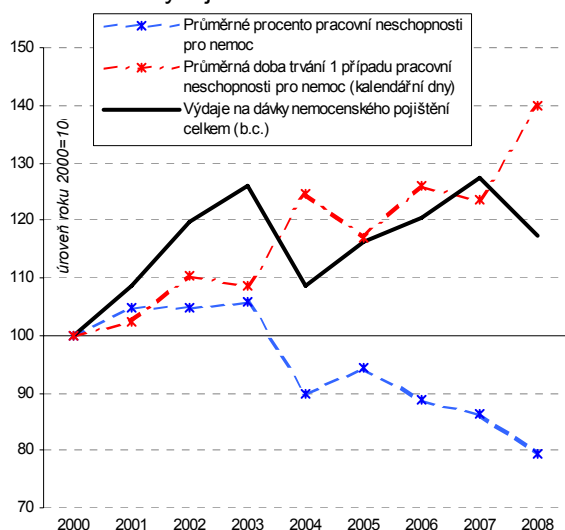
- **Největší diference důchodů je v Praze**

Podobně jako v případě mezd zaměstnanců, rovněž u důchodů nemusí vždy průměrná hodnota věrně vystihovat skutečné rozložení důchodů podle jeho výše. To platí zejména při více nerovnoměrném rozložení příjemců do různých pásem výše důchodu. Z výše uvedených grafů je na první pohled zřejmé, že rozložení starobních důchodů mužů i žen je v Praze mnohem více nerovnoměrnější než v průměru u ostatních krajů. Měsíční starobní důchod nad 12 tis. Kč pobírala v prosinci 2008 v metropoli třetina mužů, v ostatních regionech pouze šestina.

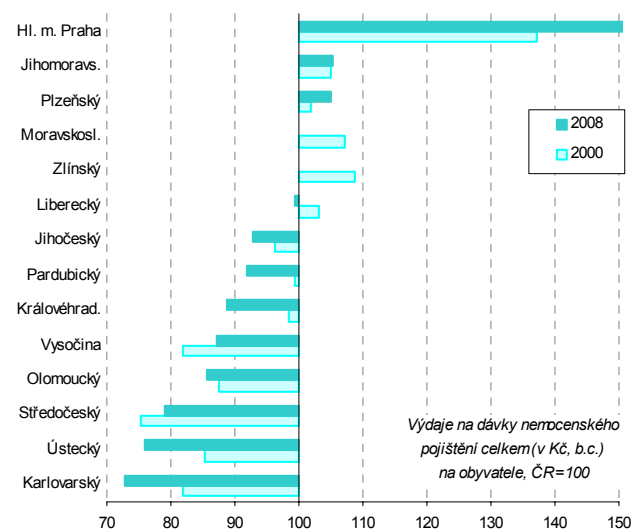
- **Vývoj dávek nemocenského pojištění je z významné části ovlivněn legislativními změnami**

Výdaje na dávky nemocenského pojištění představují další významný sociální příjem domácností. Vývoj celkové výše dávek kolísá v důsledku významných legislativních změn upravující nároky a výši vyplacených dávek (několik významných úprav proběhlo v roce 2008 – podrobněji viz kap. 2.2 – všechny z nich ale ve srovnání s předchozími roky směřovaly ke zpřísnění alokace dávek a v konečném důsledku vedly ke snížení celkového objemu vyplacených dávek (meziročně o 8 %, z toho u nemocenské o 11 %, u dávek na podporu při ošetřování člena rodiny o 9 %, naopak v důsledku dočasně zvýšené porodnosti vzrostl objem peněžité pomoci v mateřství – o 7 %). Podobné tendence mezi roky 2007 a 2008 se objevily ve všech krajích (nejhlubší propad vyplacených dávek nemocenské byl v kraji Moravskoslezském – o 15 %, nejméně ve krajích Středočeském a Olomouckém – o 9 %; dávky peněžité pomoci v mateřství rostly nejvíce v Praze (13 %) a Středočeském kraji (9 %), klesly pouze na Ústecku a Moravskoslezsku (-2-3 %).

Graf 5.2.7 Pracovní neschopnost pro nemoc a výdaje na dávky nemocenského pojištění v ČR, vývoj v letech 2000-2008



Graf 5.2.8 Výdaje na dávky nemocenského pojištění na obyvatele v krajích, srovnání let 2000 a 2008 (ČR=100)



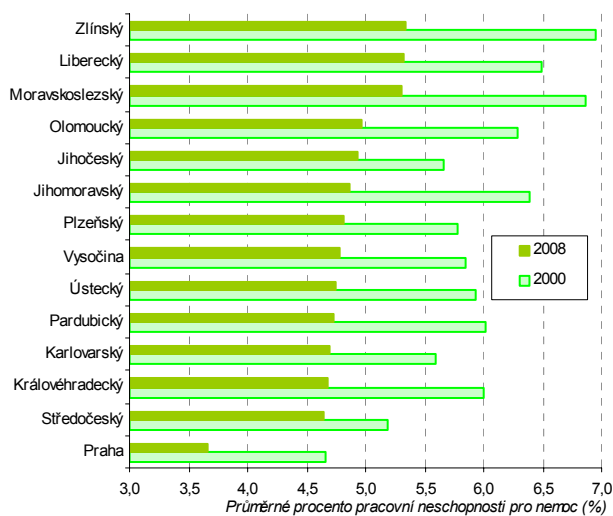
Pramen dat: Ministerstvo práce a sociálních věcí ČR - Česká správa sociálního zabezpečení

- **Celkové dávky nemocenského pojištění neumožňují objektivní posouzení regionálních disparit**

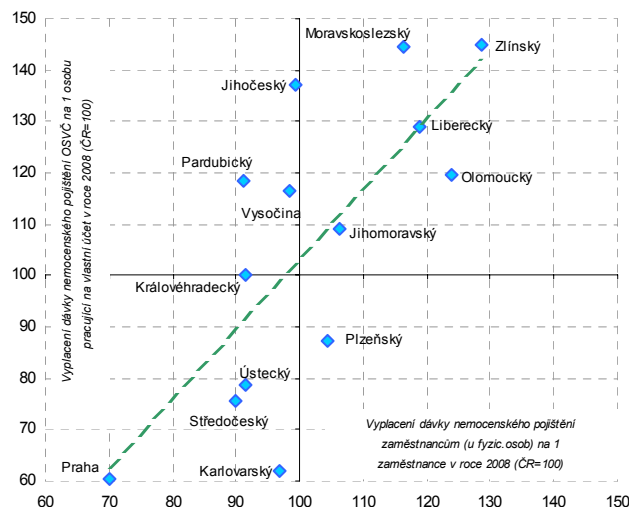
Celkový objem dávek nemocenského pojištění na obyvatele je dlouhodobě nejvyšší v Praze. Takové srovnání však není pro hlubší regionální rozbor vhodné, neboť většina dávek (v roce 2008 to bylo 88 %) je vyplacena zaměstnancům u právnických osob, přičemž územní zatřídění je v tomto případě provedeno podle sídla podniku (v Praze takto „končí“ pětina všech dávek nemocenského pojištění, což je ovšem v příkrém rozporu s dlouhodobými statistikami pracovní neschopnosti, podle kterých je v Praze nemocnost naopak nižší). Z tohoto důvodu byly v další části rozboru použity jen ty složky nemocenského pojištění, které byly vyplaceny zaměstnancům (jen u fyzických osob) a osobám samostatně výdělečně činným (v obou případech je možné objektivnější územní zatřídění).

Nejmenší objem dávek nemocenského pojištění zaměstnancům (OSVČ) na 1 zaměstnanou (samostatně činnou) osobu byl v roce 2008 vyplacen v Praze, podprůměrné hodnoty nacházíme s odstupem také ještě v krajích Středočeském, Ústeckém a Karlovarském. Naopak ve všech moravských krajích a také na Liberecku se relativní objem vyplacených dávek (u obou typů příjemců) nacházel nad celorepublikovou úroveň. Toto regionální rozložení dobře koresponduje s ukazatelem pracovní neschopnosti pro nemoc (viz graf 5.2.9).

Graf 5.2.9 Pracovní neschopnost pro nemoc v krajích, porovnání let 2000 a 2008



Graf 5.2.10 Vyplacení dávky nemocenského pojištění zaměstnancům (u fyzických osob) a osobám samostatně výdělečně činným, v roce 2008 (ČR=100)



Pramen dat : Ministerstvo práce a sociálních věcí ČR - Česká správa sociálního zabezpečení, vlastní výpočty

- **Nejvyšší nemocnost dlouhodobě na moravsko-slovenském pomezí, nejnižší v Praze a okolí**

V letech 2000 až 2003 se průměrné procento pracovní neschopnosti udržovalo na vysokých hodnotách (5,8-6,2 % v ČR, na Zlínsku až kolem 7,0 %), od roku 2004 byla patrná klesající tendence, a to ve všech krajích (relativně pomalejším tempem v jižní a západní části Čech). Okresy jihozápadních Čech a moravsko-slovenského pomezí patří dlouhodobě k oblastem s vysokým procentem pracovní neschopnosti pro nemoc, nejnižší neschopností se vyznačuje východní část Středočeského kraje (vč. Prahy). Podmíněnost regionálního rozložení pracovní neschopnosti je poměrně složitá, nepochybně se zde uplatňuje více faktorů⁹ (možnosti uplatnění na pracovním trhu, zastoupení odvětví s vyšším rizikem nemocnosti, ale i místní diagnostická praxe) o čemž svědčí nemalé disparity v nemocnosti v rámci jednotlivých krajů.

- **Údaje o dávkách SSP s testovaným příjmem více přiblíží životní úroveň domácností v regionech**

Celková výše (v nominálním vyjádření) vyplacených dávek státní sociálním podpory mezi roky 2000 a 2006 stagnovala (meziroční růst o 4 mld. Kč v roce 2004 jde plně na vrub jednorázovému příspěvku dětem), prudký nárůst roce 2007 byl způsoben zdvojnásobením výše vyplacených rodičovských příspěvků, a významný pokles v roce 2008 (o 15 %) souvisí se celkovou restrikcí dávek vyvolanou potřebou stabilizace veřejných rozpočtů (zprůsněním nároků se dotklo především nejvýznamnějších dávek s testovanými příjmy – přídatků na dítě a sociálního příplatku). Výše uvedeným dávkám s testovaným příjmem (společně s příspěvkem na bydlení) je v další části rozboru věnována větší pozornost, neboť mají silnější vazbu na životní úroveň domácností. Vývoj uvedených druhů dávek v posledním pětiletí je následující tabulce (5.2.2), meziokresní rozdíly v kartogramech v příloze.

- **Nejvýznamnější dávkou s testovaným příjmem jsou přídatky na děti**

Přídavek na dítě je základní, dlouhodobou dávkou, poskytovanou rodinám s dětmi, která jim pomáhá krýt náklady, spojené s výchovou a výživou nezaopatřených dětí¹⁰. Podle peněžní výše jde o nejdůležitější z tria dávek s testovaným příjmem (její podíl na této trojici se blíží 60 %), a zároveň představuje druhou nejvýznamnější dávku státní sociální podpory vůbec (po rodičovském příspěvku). V roce 2008 byly všem domácnostem v ČR vyplaceny dětské přídatky ve výši 6,232 mld. Kč, což byla méně než polovina úrovně (v b.c.) roku 2000. Proti roku 2000 poklesl nominálně objem vyplacených dávek nejvíce v Praze (o 60 %), nejméně na Ústecku (o 43 %). Většina z tohoto poklesu připadá až na rok 2008, v důsledku výrazného zprůsnění nároků na dávky se celková výše vyplacených příspěvků na národní úrovni snížila o 40 %.

⁹ Např. párová korelační závislost (na souboru okresů) s mírou nezaměstnanosti byla pouze 0,27 (v roce 2000) a 0,11 (2008), u žen nebyla mezi nemocností a nezaměstnaností žádná závislost prokázána.

¹⁰ Nárok na přídavek na dítě (stav v roce 2008) má nezaopatřené dítě do 26 let, které žije v rodině, jejíž rozhodný příjem je nižší než 2,4násobek částky životního minima rodiny. Pro nárok na dávku se posuzuje příjem za předchozí kalendářní rok, za příjem se považuje i rodičovský příspěvek. Přídavek je vyplácen ve třech výších podle věku nezaopatřeného dítěte (se snižujícím se příjmem rodiny a s rostoucím věkem dítěte se hodnota přídatku zvyšuje).

• **Relativizované
přídavky na děti
nejvyšší na
Ústecku, mezi
okresy na
Jesenicku a
Bruntálsku**

Viditelné regionální disparity existují ve výši vyplacených přídavků na děti vztahených na obyvatele: na Ústecku a Moravskoslezsku byla v roce 2008 hodnota tohoto ukazatele o pětinu (resp. čtvrtinu) nad celorepublikovou úroveň, v Praze nedosáhla ani poloviny úrovně ČR. Dlouhodobě pod průměrem se udržuje také ve Středočeském a Plzeňském kraji. V souvislosti s postupným posilováním adresnosti dávky se zvyšují i regionální disparity, relativní váha této dávky poklesla v posledním pětiletí v Praze a ve Středočeském a Plzeňském kraji o téměř 10 p.b., zvyšovala se naopak v regionech s nejvyšší nezaměstnaností.

Tabulka č. 5.2.2 Vyplacené druhy dávek státní sociální podpory na obyvatele (ČR=100) v období 2004-8

ČR, kraj	Přídavek na dítě ¹⁾					Sociální příplatek ²⁾					Příspěvek na bydlení ³⁾				
	2004	2005	2006	2007	2008	2004	2005	2006	2007	2008	2004	2005	2006	2007	2008
ČR celkem	100	100	100	100	100	100	100	100	100	100	100	100	100	100	100
Hl. m. Praha	57	55	54	52	48	46	44	44	42	42	45	43	41	55	69
Středočeský	92	90	89	88	84	83	80	79	75	72	64	62	60	47	44
Jihočeský	102	102	103	103	102	91	91	92	91	90	80	81	83	71	70
Plzeňský	92	91	91	90	83	75	74	73	70	68	67	66	66	52	47
Karlovarský	106	106	106	106	115	121	124	126	131	141	122	126	128	130	140
Ústecký	113	114	114	115	126	152	157	163	172	184	179	183	190	230	228
Liberecký	104	103	103	103	101	108	107	107	109	113	93	91	90	98	106
Královéhradecký	104	104	105	106	104	94	94	94	94	93	84	83	84	69	67
Pardubický	111	112	112	113	112	108	108	105	101	95	97	97	95	71	65
Vysočina	115	116	117	118	115	102	100	97	93	87	93	92	89	60	54
Jihomoravský	104	104	104	104	106	103	103	102	99	97	104	104	103	108	113
Olomoucký	112	113	113	114	117	115	115	115	113	111	114	114	112	94	87
Zlínský	110	111	112	113	112	100	98	97	93	88	90	89	89	74	71
Moravskoslezský	112	114	114	115	119	127	131	133	141	147	158	162	163	187	183

¹⁾ Od ledna 2008 se v souvislosti se zákonem o stabilizaci veřejných rozpočtů podstatně změnil princip vyplácení přídavku na děti. Nárok sice zůstává příjmově testovaný, i když výše násobku příjmu k životnímu minimu rodiny se dosti snížila ze 4,0 (v roce 2007) na 2,4, (do konce roku 2006 byla 3,0). Příjem rodiny však již neovlivňuje výši samotného přídavku. Podle tří věkových kategorií dítěte tak nově náleží přídavek na dítě v pevně stanovené výši.

²⁾ Do roku 2006 se vyplácel do výše 1,6 násobku příjmu k ŽM rodiny, v roce 2007 do 2,2 násobku a od roku 2008 do 2,0 násobku.

³⁾ Od roku 2007 v návaznosti na změnu životního minima začal příspěvek nově zohledňovat i skutečné náklady rodiny či jednotlivce na bydlení, formu vlastnictví bytu, velikost obce, ve které se nachází, a počet členů domácnosti.

• **Sociální
příplatek vedle
výše příjmů přihlíží
i sociálnímu a
zdravotnímu stavu
rodiny**

Další významný transfer domácnostem představuje sociální příplatek, jehož cílem je pomáhat rodinám s nízkými příjmy kryt náklady spojené se zabezpečováním potřeb jejich dětí¹¹. Ve výši dávky se odráží nejen příjmy rodiny, kdy s rostoucím příjmem sociální příplatek postupně klesá, ale i další rodinné situace (zdravotní stav či postižení dítěte nebo rodiče, osamělost rodiče; vyšší sociální příplatek se poskytuje i rodinám, kde se narodilo více dětí současně, a to v době do tří let jejich věku, rodinám, kde dítě studuje na střední škole v denní formě studia nebo na vysoké škole v prezenční formě studia).

• **Sociální
příplatek je více
zacílen na chudé
rodiny,
koncentrace na SZ
Čechy (Mostecko)
a severní Moravu**

Celková výše vyplacených sociálních příplatků se nacházela v roce 2008 na polovině úrovně roku 2000 (v nominálním vyjádření), v regionálním pohledu poklesla nejvíce na Vysočině (o 62 %), nejméně na Ústecku (31 %), v Praze pak o 53 %. Podobně jako u přídavku na děti, nastal největší propad v jejich výši v roce 2008 (meziroční pokles o třetinu). Regionální rozložení vyplacených sociálních příplatků (vztahených na obyvatele) se blíží rozložení přídavků na děti, disparity mezi regiony jsou však vyšší (sociální příplatek je více zacílen na nejchudší domácnosti), nadprůměrných hodnot je pak dosaženo v regionech s nejvyšší nezaměstnaností (severozápadní Čechy a severní Morava, mezi okresy dominuje Mostecko). Relativní výše vyplacených sociálních příplatků se nacházela (narozdíl od přídavků na děti) na jižní Moravě a Vysočině mírně pod republikovým průměrem. Také u vyplacených sociálních příplatků je patrné zvyšování rozdílů mezi kraji (může být z části ovlivněno

¹¹ U této dávky je testován příjem rodiny za kalendářní čtvrtletí. Za příjem se považuje i rodičovský příspěvek a přídavek na dítě. Nárok na sociální příplatek (stav v roce 2008) je vázán na péči o nezaopatřené dítě (s výjimkou dítěte svěřeného do pěstounské péče) a na stanovenou hranici příjmů (za příjem se považuje i rodičovský příspěvek a přídavek na dítě) v rodině v předchozím kalendářním čtvrtletí. Tato hranice nesmí překročit 2,0 násobek životního minima rodiny.

i posuny hranice násobku životního minima, kdy má domácnost na tuto dávku nárok), mezi roky 2004 a 2008 se relativní váha této dávky nejvíce zvýšila na Ústecku a Karlovarsku (o 20 p.b.), nejvíce klesla na Vysočině (-15 p.b.), Pardubicku, Zlínsku a Středočeském kraji (kolem 10 p.b.).

• **Příspěvek na bydlení je od roku 2007 pojat komplexněji, zohledňuje více specifika bydlení ve velkých městech**

Příspěvek na bydlení přispívá na krytí nákladů na bydlení rodinám či jednotlivcům s nízkými příjmy¹². Z kvantitativního hlediska nedosahuje významu předchozích dvou dávek, jeho podíl na celkové výši vyplacených dávek s testovaným příjmem dosáhl v roce 2008 pouze 15 % (na všech dávkách sociálních podpory necelá 4 %). Má však význam z regionálního hlediska, neboť zohledňuje náklady na bydlení a kvalitu bydlení obecně, do které se promítá mnoho místních i regionálních specifíků. Vývoj výše vyplacených příspěvků na bydlení byl narozdíl od předchozích dávek poměrně stabilní, vyjma roku 2007, kdy došlo k významné změně alokačních mechanismů (v souvislosti s přechodem na sofistikovanější model dávky) a v důsledku toho k meziročnímu poklesu celkového objemu vyplacených dávek bezmála o třetinu. Nová konstrukce dávky více zohledňuje specifika bydlení ve velkých městech, proto byl pokles její výše nejcitelnější ve venkovských oblastech (na Vysočině a Pardubicku o 55, resp. 50 %), naopak okresech Most a Brno-město mírně vzrostla (o 15, resp. 10 %).

Tabulka č. 5.2.3 Podíl příjemců vybraných dávek státní sociální podpory v krajích¹⁾ vybrané roky v období let 2003 až 2008

ČR, kraj	Podíl dětí s přidavkem na dítě z celkového počtu dětí (%)				Podíl dětí se sociálním příplatkem z celkového počtu dětí (%)			
	2003	2006	2007	2008	2003	2006	2007	2008
ČR celkem	81,7	73,7	69,8	36,6	30,8	22,5	18,9	13,0
Hl. m. Praha	55,0	44,5	40,9	19,1	14,8	10,1	8,6	5,7
Středočeský	79,1	67,7	64,0	31,4	27,0	18,1	15,1	9,8
Jihočeský	83,1	75,7	72,1	37,3	29,1	21,4	18,0	12,3
Plzeňský	79,1	73,3	66,8	32,0	24,4	17,5	13,9	9,4
Karlovarský	80,8	77,3	72,8	43,7	34,5	28,8	25,2	19,4
Ústecký	89,7	80,4	75,6	46,4	43,1	34,2	29,6	22,8
Liberecký	82,1	76,1	70,4	37,2	30,6	22,7	19,3	14,3
Královéhradecký	85,4	76,9	73,1	36,7	30,0	21,0	17,8	11,9
Pardubický	88,8	82,1	77,5	40,0	34,8	24,6	19,9	12,7
Vysočina	89,2	83,6	81,3	40,7	32,9	22,6	18,8	11,8
Jihomoravský	82,9	75,4	71,1	37,9	32,3	23,5	19,3	12,8
Olomoucký	88,2	81,7	77,7	41,6	35,7	26,2	21,4	13,9
Zlínský	86,7	81,1	78,0	39,7	31,4	22,1	18,1	11,7
Moravskoslezský	86,9	80,2	76,7	42,6	36,1	27,9	24,4	17,9

Pramen dat: Ministerstvo práce a sociálních věcí ČR (počty dětí v domácnostech, kterým byl přiznán sociální příplatek), a Česká národní banka (čerpání dávek SSP), údaje o počtech nezaopatřených dětí vychází ze zdrojů ČSÚ (Výběrové šetření pracovních sil)

¹⁾ Některé významné změny v mechanismech alokace dávek SSP jsou uvedeny pod tab. 5.2.2

• **Relativ. výše příspěvku na bydlení se liší i mezi velkými městy**

Meziregionální rozdíly ve výši příspěvků na bydlení (na obyvatele) jsou podobně jako u sociálního příplatku velmi výrazné¹³, s nejvyšší koncentrací v okresech severozápadních Čech a na Ostravsku (kombinace nepříznivé sociální situace a vyšších nákladů na bydlení ve vysoce urbanizovaných oblastech). Relativně nejnižší příspěvky byly v roce 2008 vyplaceny v okresech přiléhajících k úspěšně se rozvíjejícím krajským centrům. Zajímavé je také rozdílné postavení jednotlivých měst, v Praze a Plzni se výše vyplacených dávek na obyvatele nacházela o třetinu pod republikovým průměrem, ale v Brně a v Ostravě byla značně vyšší (2,0 resp. 2,5 násobek úrovně ČR).

¹² Poskytování příspěvku podléhá testování příjmů rodiny za předchozí kalendářní čtvrtletí. Za příjem se považují i přidavky na dítě a rodičovský příspěvek. Na příspěvek na bydlení má nárok vlastník nebo nájemce bytu, který je v bytě přihlášen k trvalému pobytu, jestliže: 30 % (v Praze 35 %) příjmu rodiny nestačí k pokrytí nákladu na bydlení a zároveň těchto 30 % (v Praze 35 %) příjmu rodiny je nižší než příslušné normativní náklady stanovené zákonem.

Normativní náklady na bydlení jsou stanoveny jako průměrné náklady na bydlení podle velikosti obce a počtu členů domácnosti (rostou s velikostí obce a i rodiny). Zahrnují pro nájemní byty částky nájemného v souladu se zákonem o nájemném a pro družstevní byty a byty vlastníků obdobné náklady. Dále jsou do nich zahrnuty ceny služeb a energií. Normativní náklady na bydlení jsou propočítány na přiměřené velikosti bytů pro daný počet osob v nich trvale bydlících.

¹³ Největší podobnost územního rozložení (podle okresů) dávek s testovaným příjmem (vztahených na obyvatele) byla pro rok 2008 nalezena mezi sociálními příplatky a příspěvky na bydlení (párový korelační koeficient 0,90), u přidavků na dítě a sociálních příplatků (0,76) a přidavků na dítě a příspěvků na bydlení (0,51) byla závislost volnější.

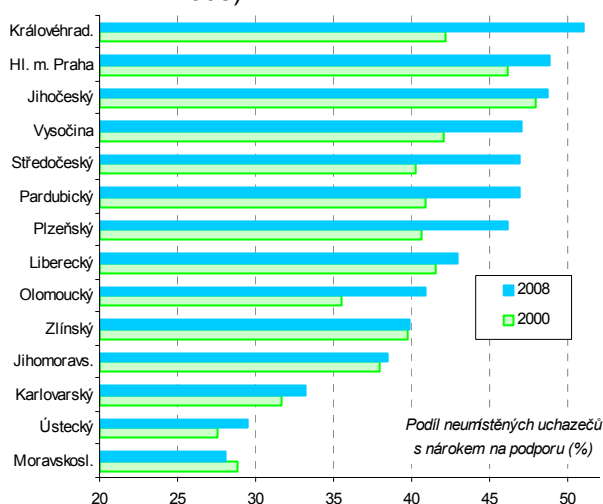
Hlubší hodnocení vývoje meziregionálních disparit není u příspěvků na bydlení vzhledem k zásadní metodické změně dávky v roce 2007 možné. Údaje z let 2007 a 2008 zatím trend k prohlubování disparit nenaznačují, vývoj v následných letech bude záviset především na trhu s bydlením ve velkých městech.

- **Pokles významu dávek s testovanými příjmy v rámci systému SSP**

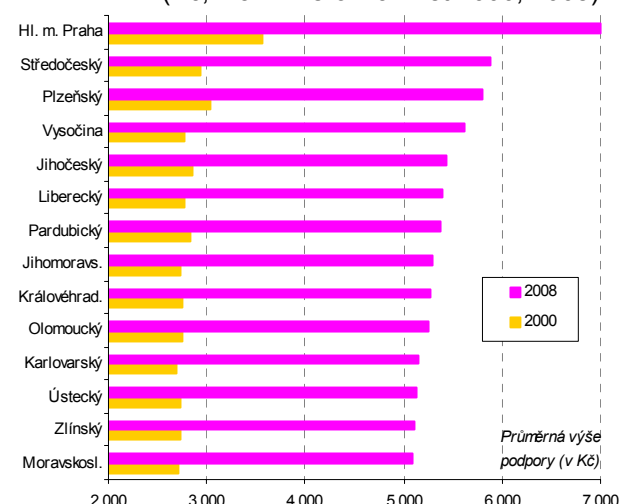
Na všech třech základních dávkách s testovaným příjmem bylo v roce 2008 domácnostem v ČR vyplaceno 11,026 mld. Kč, což bylo (v nominální vyjádření) o polovinu méně než v roce 2000 (nejvyšší pokles pocítily domácnosti na Vysočině – o 57 %, nejméně na Ústecku – 34 %). Odlišná dynamika růstu dávek v rámci systému státní sociální podpory (SSP) vedla k významnému omezení vlivu dávek s testovaným příjmem. Zatímco v roce 2000 tvořily testované dávky 2/3 celkové výše SSP, v roce 2008 již pouze čtvrtinu (v Praze pokles z 60 % na 16 %, na Ústecku ze 70 % na 35 %).

Výdaje na pasivní politiku zaměstnanosti (ve formě hmotného zabezpečení uchazečů v nezaměstnanosti) tvoří jen malou část celkových sociálních příjmů obyvatel (v roce 2000 2,2 % o osm let později 1,7 %). S ohledem na významný regionální aspekt si však zasluhuje jistou pozornost.

Graf 5.2.11 Podíl neumístěných uchazečů v krajích s nárokem na podporu (% k 31.12., srovnání let 2000 a 2008)



Graf 5.2.12 Průměrná výše hmotného zabezpečení uchazečů o zaměstnání v krajích (Kč, k 31.12. srovnání let 2000, 2008)



Pramen dat: Ministerstvo práce a sociálních věcí ČR – Správa služeb zaměstnanosti

Objem vyplacených příspěvků v nezaměstnanosti se mezi roky 2000 a 2008 v ČR zvýšil o čtvrtinu a v roce 2008 dosáhl 7,1 mld. Kč. Protože počet uchazečů s nárokem na podporu se ve stejném období snížil o 16 %, byl přírůstek ovlivněn pouze růstem průměrného příspěvku (do kterého se promítají jak legislativní vlivy: např. doba pobírání příspěvků, tak i zvyšující se úroveň základu (vlivem nominálního růstu mezd v ekonomice), ze kterého se nárok odvozuje).

- **Dlouhodobě vyšší podíl uchazečů s nárokem na podporu v nezaměstnanosti v Praze, Středních-jihních a východ. Čechách**

Počet uchazečů s nárokem na podporu se mezi roky 2000 a 2008 se většinou regionů mírně snížil: nejvíce v krajích Moravskoslezském (o 41 %), Olomouckém (29 %) a Ústeckém (27 %)¹⁴, v pěti krajích byla tendence opačná, nejvíce vzrostl na Liberecku (o 22 %)¹⁴. Vývoj mezi uvedenými roky byl však značně rozkolísaný. Dlouhodobou regionální stabilitou se naopak vyznačuje složení uchazečů podle délky nezaměstnanosti. V regionech s významnějším zastoupením frikční a sezónní složky nezaměstnanosti (s nižší průměrnou délkou evidence nezaměstnaných) nacházíme také nejvyšší podíl uchazečů s nárokem na podporu v nezaměstnanosti – jde především o Prahu, Středočeský a Jihočeský kraj a východní Čechy. Naproti tomu regiony s tradičně vysokou mírou nezaměstnanosti si udržují vysoký podíl dlouhodobě nezaměstnaných osob (jejichž podpora je potom realizována skrze dávky sociální péče, popř. dávky státní sociální podpory).

¹⁴ V souboru okresů vzrostl mezi 31.12.2000 a 31.12.2008 počet uchazečů s nárokem na podporu v nezaměstnanosti nejvíce v okresech: Tachov, Domažlice, Mladá Boleslav, Jablonec n. Nisou a Cheb (v rozmezí 48-67 %), nejcitelnější pokles naopak zaznamenaly: Karviná, Frýdek – Místek, Prostějov a Ostrava – město (59-47 %).

- Průměrná výše podpory v nezaměstnanosti v Praze o 1/4 nad úrovní ČR...**

Výše průměrných podpor uchazečů o práci závisí na kromě délky evidence především na úrovni výdělků v předchozím zaměstnání, de facto na mzdové úrovni v regionu. Pořadí krajů podle výše podpory se blíží stejnému pořadí podle výše průměrných mezd. Průměrná výše podpory (k 31.12.2008) v Praze o čtvrtinu přesahovala národní úroveň, mírně nadprůměrná se s odstupem udržela také v krajích Středočeském, Plzeňském a na Vysočině. Absolutní rozdíl výše podpory mezi Prahou a Středočeským krajem (1126 Kč) převyšoval variační rozpětí ostatních krajů s nižší úrovní podpory.

Tabulka č. 5.2.4 Uchazeči o zaměstnání s nárokem na podporu a její průměrná výše v krajích

k 31.12.2008

ČR, kraj	Uchazeči o zaměst. s nárokem na podporu (31.12.2008)	v tom (v %) podle výše měsíční dávky v nezaměstnanosti (v Kč)												Průměrná měsíční výše hmot. zabezpeč.(Kč) (31.12.2008)	
		do 1 500	1501-2 500	2501-3 500	3501-4 500	4501-5 500	5501-6 500	6501-7 500	7501-8 500	85001-9 500	9501-10 500	10501-11 500	nad 11 500	uchaz. celkem	z toho ženy
		ČR celkem	138 506	0,8	7,1	15,3	16,6	17,1	14,2	10,1	6,8	4,0	2,5	1,6	3,9
Hl. m. Praha	8 518	0,6	6,3	10,3	9,8	9,8	10,8	10,5	10,4	7,0	5,2	3,8	15,4	7 010	6 559
Středočeský	14 653	0,7	6,7	13,4	13,9	14,9	14,3	11,5	8,0	5,3	3,7	2,2	5,5	5 884	5 265
Jihočeský	8 509	0,7	6,4	15,1	17,3	19,1	14,4	9,3	5,9	3,8	2,6	1,5	3,9	5 439	4 847
Plzeňský	7 717	0,7	5,3	12,3	13,7	16,8	15,2	12,2	12,0	4,6	2,4	1,3	3,5	5 801	5 251
Karlovarský	4 451	0,7	6,1	14,8	20,6	21,7	14,6	9,3	4,8	2,9	1,6	0,8	2,1	5 145	4 718
Ústecký	13 430	0,8	7,8	17,1	19,6	17,3	13,9	9,3	5,4	3,4	1,8	1,1	2,4	5 123	4 580
Liberecký	7 129	1,0	7,2	15,5	16,3	16,2	14,8	12,0	6,4	3,8	2,3	1,5	2,9	5 401	4 911
Královéhrad.	7 502	0,7	7,0	16,3	16,8	18,5	15,1	10,1	6,3	3,8	2,1	1,0	2,4	5 271	4 817
Pardubický	7 963	0,7	6,4	15,9	16,2	18,8	15,3	10,3	6,1	3,8	2,1	1,6	2,8	5 367	4 855
Vysočina	8 407	0,5	6,1	15,5	14,5	17,6	14,8	10,2	6,8	5,2	3,3	2,1	3,2	5 608	4 925
Jihomorav.	16 547	0,8	7,2	15,4	18,1	19,0	14,3	9,4	5,9	3,3	2,1	1,3	3,2	5 289	4 791
Olomoucký	9 595	0,7	6,9	16,5	17,6	18,3	14,4	9,6	6,6	3,3	2,4	1,3	2,3	5 255	4 733
Zlínský	7 985	1,3	7,2	16,0	18,1	19,4	15,3	9,7	5,4	3,2	1,5	1,0	2,0	5 113	4 655
Moravskosl.	16 100	1,3	9,5	17,9	18,5	15,6	13,0	9,2	5,7	3,0	2,1	1,2	2,9	5 089	4 459

Pramen: Ministerstvo práce a sociálních věcí ČR – Správa služeb zaměstnanosti

Rozdíly výše podpory u mužů a žen jsou mezi kraji malé. Ke konci roku 2008 pobíraly nezaměstnané ženy v průměru podporu v 90% výši mužů, relativně lépe na tom byly ženy v Praze (94 %) a hůře na Vysočině (88 %).

-u 15 % příjemců podpory v nezam., v Praze její výše přes 11,5 tis. Kč**

Především v Praze se za průměrnou výší podpory skrývá značná variabilita. Každý šestý nezaměstnaný zde pobíral ke konci roku 2008 měsíční podporu vyšší než 11,5 tis. Kč. V 10 ze 14 krajů se nejčastěji průměrná výše podpory pohybovala mezi 4,5 až 5,5 tis. Kč., na Ústecku, Liberecku a Moravskoslezsku v intervalu 3,5 až 4,5 tis. Kč.

V období 2000-2008 rostla průměrná výše podpory rychleji v Praze, Středočeském kraji a na Vysočině, nejmenší růst byl na východě ČR. Mírně nadprůměrná výše podpor ke konci roku 2008 v některých okresech (Tachov, Jihlava, Mladá Boleslav, Liberec, Nový Jičín) zčásti souvisí s 1. vlnou propuštění zaměstnanců silně exportně orientovaných průmyslových podniků (reakce na počínající ekonomickou recesi).

5.3 Sociální situace domácností podle výsledků šetření ČSÚ: Mikrocenzus 2002 a Životní podmínky (2005 až 2008)

- Disponibilní datové zdroje**

Pro analýzu sociální situace domácností v krajích byly k dispozici údaje ze šetření Mikroecenzus (v roce 2002 se uskutečnilo naposledy a zakončilo tak dlouhodobou nepravidelnou řadu těchto zjišťování v minulosti)¹⁵, a ze šetření Životní podmínky (EU SILC), které se realizuje v pravidelných ročních intervalech od roku 2005, je mezinárodně harmonizované a proti dřívějším mikrocenzům obsahově bohatší.

¹⁵ V 90. letech se šetření uskutečnila v letech 1992 a 1996, pro dlouhodobější sledování regionálního vývoje jsou však použitelná jen omezeně, neboť byla zpracována v územním členění pouze na 8 tehdejších krajů. Se současnými šetřeními jsou porovnatelné pouze údaje za Prahu a Středočeský kraj a dále za velikostní skupiny obcí. V tomto rozboru se však zaměřujeme pouze na vývoj po roce 2000.

- **U většiny údajů ze šetření SILC nelze na krajské úrovni zatím spolehlivě vyvozovat vývojové trendy**

Přestože z posledních 4 šetření o životních podmínkách máme k dispozici časovou řadu 2005 až 2008 (resp. 2004 až 2007 pro příjmy domácností, neboť ty se zjišťují zpětně za předchozí kalendářní rok), vyjma omezeného množství základních ukazatelů není zatím možno v krajském členění spolehlivě detekovat všechny vývojové tendence. Pro detailní analýzu regionálních rozdílů nejsou vzorky domácností dostatečně velké. Proměnlivost řady charakteristik regionálního vývoje je dlouhodobější, možnost zachycení krátkodobých tendencí je navíc ztížena výběrovým charakterem zjišťování¹⁶.

- **Průměrná velikost domácností stagnuje, nejvyšší je na Vysočině, nejnižší v Praze**

V roce 2008 bylo v ČR podle šetření Životní podmínky 4 082 tis. hospodařících domácností, jejichž průměrná velikost byla 2,51 členů. Největší domácnosti se nacházely na Vysočině (2,66) a Pardubicku (2,60), nejmenší v Praze (2,19). Menší velikost pražských domácností souvisí s vyšším zastoupením domácností jednotlivců (o polovinu nad republikovou úroveň). Velikost domácností mezi roky 2002 a 2008 ve většině krajů stagnovala, mírně se snížila jen na Vysočině (z 2,76 na 2,66 členů). Celkový počet domácností se ve sledovaném období mírně zvýšil (v ČR o 0,7 %), v Praze, Středočeském, Pardubickém, Jihomoravském kraji a Vysočině (o 2 až 4 %). V souladu s obecnými demografickými trendy mírně rostl v některých krajích průměrný počet pracujících osob i nepracujících důchodců při současném snižování počtu nezaopatřených dětí (v ČR z 0,61 na 0,56).

Tabulka č.5.3.1 Základní charakteristiky domácností v krajích^{*)}

	ČR celkem	v tom kraj													
		Hl. m. Praha	Středočeský	Jihočeský	Plzeňský	Karlovarský	Ústecký	Liberecký	Královéhradecký	Pardubický	Vysočina	Jihomoravský	Olomoucký	Zlínský	Moravskoslezský
Počet domácností (v tis.)	4 082	542	460	247	222	121	331	171	218	195	190	433	246	222	485
Průměrný počet osob na domácnost:															
celkem 2002	2,50	2,19	2,54	2,52	2,49	2,51	2,46	2,51	2,51	2,63	2,76	2,55	2,59	2,58	2,50
2008	2,51	2,19	2,57	2,54	2,49	2,51	2,47	2,51	2,51	2,60	2,66	2,60	2,58	2,62	2,55
pracujících	1,14	1,11	1,24	1,2	1,21	1,17	1,02	1,17	1,17	1,17	1,22	1,15	1,13	1,16	1,04
nezaopatřených dětí	0,56	0,44	0,59	0,58	0,55	0,6	0,57	0,6	0,58	0,58	0,61	0,59	0,59	0,6	0,58
nezaměstnaných	0,12	0,05	0,08	0,08	0,08	0,12	0,21	0,07	0,07	0,11	0,1	0,13	0,15	0,14	0,2
nepracuj. důchodců	0,58	0,49	0,57	0,57	0,55	0,52	0,56	0,59	0,59	0,62	0,63	0,63	0,61	0,61	0,61
Vybr. typy domácnosti: (%)															
úplné rodiny	63,0	52,3	65,9	65,1	61,5	64,1	60,7	61,6	65,5	64,7	70,1	65,8	64,4	63,6	65,2
neúplné rodiny	11,3	11,1	10,7	9,8	10,6	13,1	14,9	13,0	11,0	9,8	9,0	10,4	11,8	13,2	11,1
jednotlivci, muži	9,7	14,4	8,6	8,6	11,9	8,9	9,5	11,1	8,3	12,6	7,8	7,0	7,6	7,5	9,7
ženy	15,1	20,1	14,1	15,6	15,2	13,4	14,2	13,9	14,6	12,3	12,2	16,2	15,1	15,2	13,2
Vzdělání osoby v čele: (%)															
základní (vč. neukonč.)	10,9	4,0	11,2	12,8	10,5	17,2	15,7	12,0	13,2	7,6	9,8	11,0	9,8	12,0	13,1
nižší střední, vyučení	44,9	28,1	48,5	43,6	47,5	39,1	49,5	47,1	47,2	51,9	54,3	43,3	49,8	48,9	46,8
úplné střední, nástavby	30,5	40,4	30,4	30,5	31,4	34,0	27,2	30,7	27,8	29,2	27,6	28,3	26,8	27,1	28,8
vyšší odborné a VŠ	13,7	27,5	9,9	13,2	10,6	9,8	7,6	10,2	11,8	11,2	8,3	17,5	13,6	11,9	11,3

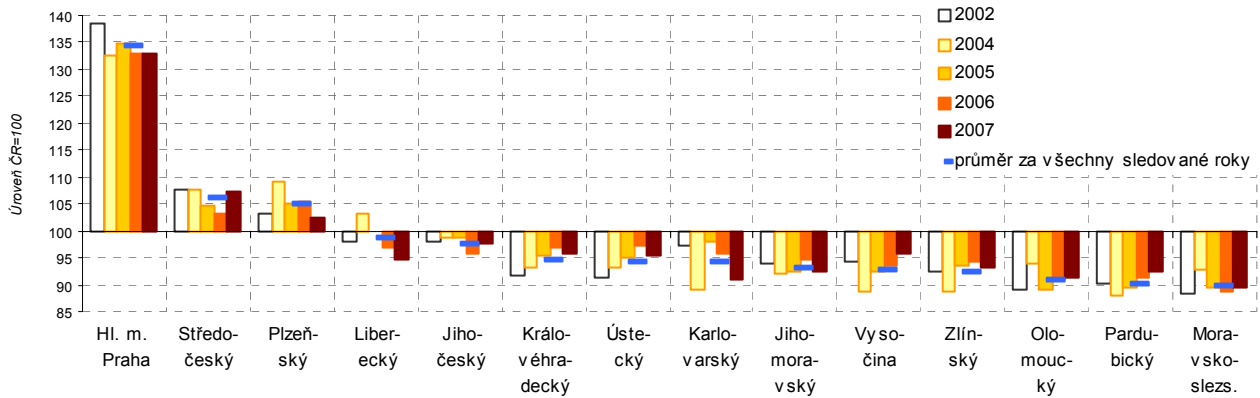
^{*)} není-li uvedeno jinak, údaje se vztahují k roku 2008

- **Regionální rozdíly v socio-demografickém složení domácností**

Z hlediska socio-demografických znaků se pražské domácnosti od ostatních krajů liší především svou velikostí (průměrná domácnost má nižší počet nezaopatřených dětí, nezaměstnaných osob i nepracujících důchodců). V Praze je nižší zastoupení úplných rodin, vyšší podíl samostatně činných osob a zaměstnanců s vyšším vzděláním. Z mimopražských krajů se mírně odlišují dvě skupiny: regiony SZ Čech (více nezaměstnaných, více neúplných rodin, nižší dosažená úroveň vzdělání) a zčásti i regiony východních Čech, Vysočiny a jižní Moravy (větší velikost domácností, vyšší relativní zastoupení úplných rodin a také nepracujících důchodců).

¹⁶ Např. v šetření uskutečněném v roce 2008 byly v celé ČR získány údaje od 11 294 hospodařících domácností, na krajské úrovni se vyšetřený vzorek pohyboval od 1612 (Moravskoslezský kraj) po 465 domácností (Liberecký kraj).

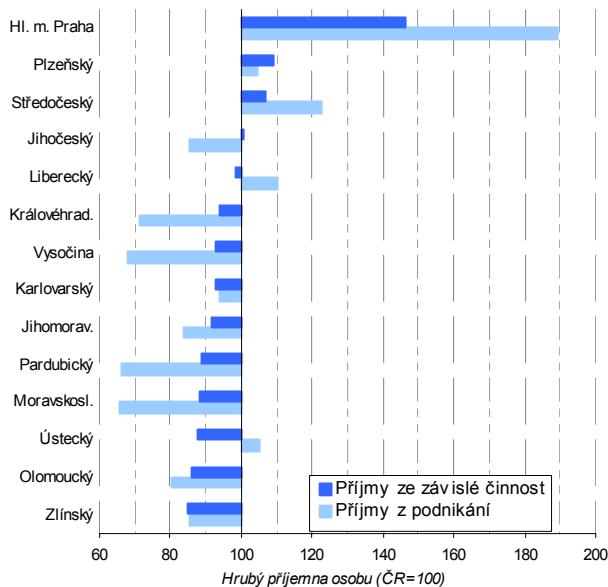
Graf 5.3.1 Vývoj celkových čistých příjmů na 1 člena domácnosti v krajích (ČR=100)



• **Příjmová úroveň domácností v Praze o třetinu vyšší než v ČR, nadprůměrná je také ve Středních Čechách a na Plzeňsku**

Z porovnání výše celkových čistých příjmů na 1 člena domácnosti je patrná dlouhodobě dominantní pozice Prahy, kde příjmy o třetinu převyšují národní úroveň. Převaha Prahy u výše průměrných mezd byla na obdobné úrovni (viz kap. 5.1.). Mírně nadprůměrnou úroveň příjmů si udržely ještě Středočeský a Plzeňský kraj. Nejhorší pozici zaujaly Moravskoslezsko, Pardubicko a Olomoucko, s celkovými příjmy na 90% úrovni ČR (na 94% úrovni mimopražských krajů).

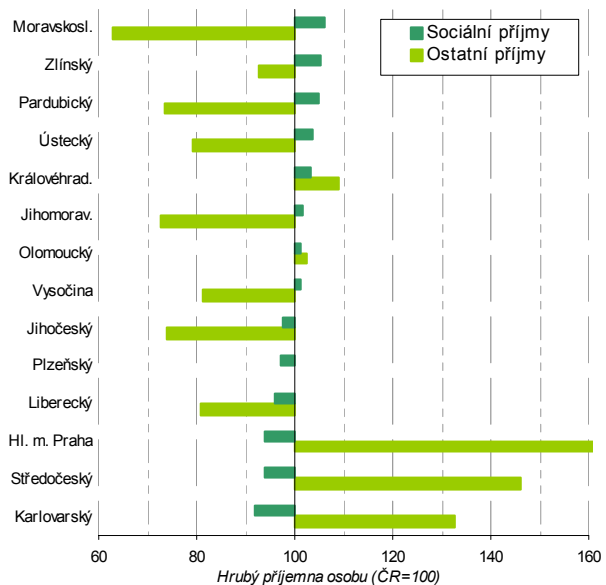
Graf 5.3.2 Příjmy ze závislé činnosti a příjmy z podnikání na 1 člena domácnosti v krajích (průměr let 2002 a 2004-7, úroveň ČR=100)



• **Příjmy ze závislé činnosti nejvyšší v Praze, nejnižší na Olomoucku a Zlínsku**

Příjmy ze závislé činnosti (hlavní i event. další pracovní poměr)¹⁷ tvoří rozhodující část (60 %) hrubých peněžních příjmů domácností. Jejich rozdíly mezi krají se blíží disparitám zjištěným mzdovou statistikou (kap. 5.1.), pozice všech krajů v Čechách (vyjma Ústecka) je oproti postavení na základě údajů z průměrných mezd zaměstnanců mírně lepší. Rozdíl ve výši příjmů ze závislé činnosti mezi Prahou a druhým nejlepším regionem (Plzeňským) je větší než rozpětí mimopražských krajů.

Graf 5.3.3 Sociální příjmy a ostatní příjmy na 1 člena domácnosti v krajích (průměr let 2002 a 2004-7, úroveň ČR=100)



¹⁷ Byly definovány dle zákona o dani z příjmů fyzických osob, tj. zahrnují peněžní příjmy z pracovně-právního, služebního nebo obdobného poměru mezi zaměstnancem a zaměstnavatelem, dále příjmy členů, společníků, jednatelů různých společností za práce vykonávané pro danou společnost, odměny členů statutárních orgánů a dalších orgánů právnických osob, funkční požitky, odměny učňů za práci konanou v praktické části výuky, odměny plynoucí z dohod o práci.

- **Příjmy z podnikání v Praze téměř na dvojnásobku ČR, o 1/3 pod úrovní ČR ve východních Čechách a Moravskoslezsku**

Příjmy z podnikání¹⁸, vytvářející sedminu všech hrubých peněžních příjmů domácností, se (ve srovnání s příjmy ze závislé činnosti) vyznačují většími regionálními rozdíly. V Praze tvoří pětinu hrubých příjmů domácností (jako v jediném kraji zde převyšují objem sociálních příjmů) a jejich výše v přepočtu na osobu se nachází na dvojnásobné republikové úrovni. Naproti tomu relativní výše příjmů z podnikání ve východních Čechách, Vysočině a severní Moravě o třetinu za národní úrovní zaostává. Z grafu (5.3.2) také vidíme, že vztah mezi relativní výší příjmů z podnikání a ze závislé činnosti je v mimopražských krajích jen velmi volný, nižší příjmy ze závislé činnosti mohou být v některých regionech (Karlovarsko, Ústecko, Zlínsko) částečně kompenzovány vyššími příjmy z podnikání.

- **Sociální příjmy nejvíce eliminují chudobu ve východních Čechách a na Moravě, ostatní příjmy vyšší v regionech orientovaných na cestovní ruch**

Jak již vyplynulo z dílčích poznatků předchozí kapitoly (5.2. věnované významným druhům sociálních příjmů), nejnižší váhu mají sociální příjmy v rozpočtu pražských a středočeských domácností (podíl na celkových hrubých příjmech 15, resp. 20 %), Nejvyšší podíly sociálních příjmů (mezi 25 až 27 %) byly naopak v domácnostech moravských krajů a Pardubicka. Právě v těchto regionech sociální transfery nejvíce přispěly k eliminaci chudoby domácností. Ostatní příjmy domácností¹⁹ mají sice doplňkový charakter, avšak s nerovnoměrným regionálním rozložením. Jejich váha v příjmech domácností se v čase mírně zvyšuje, nejvyšší je vedle Prahy a středních Čech také v regionech s vyšším potenciálem cestovního ruchu (Karlovarsko, Královéhradecko, Liberecko).

Tabulka č.5.3.2 Základní charakteristiky domácností podle velikostních skupin obcí¹⁾

	ČR celkem	V tom počet obyvatel obce bydlíště					
		do 999	1 000 až 4 999	5 000 až 9 999	10 000 až 49 999	50 000 až 99 999	100 tis. a více
Počet domácností (v tis.)	4 081,9	636,6	793,6	338,6	877,7	531,1	904,3
Průměr. počet osob na domácnost:							
celkem 2002	2,50	2,71	2,71	2,54	2,44	2,29	2,26
2008	2,51	2,73	2,62	2,55	2,49	2,43	2,29
pracujících	1,14	1,29	1,15	1,15	1,14	1,06	1,09
nezaopatřených dětí	0,56	0,59	0,61	0,59	0,57	0,56	0,50
nezaměstnaných	0,12	0,11	0,12	0,14	0,13	0,13	0,08
nepracuj. důchodců	0,58	0,65	0,62	0,59	0,55	0,58	0,52
Vybr. typy domácností (%):							
úplné rodiny	63,0	69,2	66,8	64,2	62,9	60,7	56,2
neúplné rodiny	11,3	10,1	9,8	11,6	11,7	14,3	11,2
jednotlivci, muži	9,7	8,2	10,1	6,5	9,2	9,5	12,3
ženy	15,1	11,7	12,7	16,7	15,3	15,0	18,9
Vzdělání osoby v čele (%):							
základní (vč. neukonč.)	10,9	12,6	12,3	13,5	12,4	11,4	5,8
nižší střední, vyučení	44,9	60,4	54,5	47,1	42,5	40,0	29,9
úplné střední, nástavb.	30,5	22,2	25,1	28,8	32,0	34,1	38,2
vyšší odborné a VŠ	13,7	4,8	8,1	10,6	13,1	14,5	26,1

¹⁾ není-li uvedeno jinak, údaje se vztahují k roku 2008

- **Socio-demografické znaky domácností se více liší mezi městem a venkovem než mezi kraji**

Z hlediska sledovaných socio-demografických znaků převyšují disparity mezi velikostními skupinami obcí rozdíly mezi kraji (s výjimkou nezaměstnanosti, která se (nepočítáme-li největší města) v závislosti na velikosti obce bydlíště příliš nemění). S rostoucí velikostí obce se plynule snižuje průměrná velikost domácností, počet pracujících osob, nezaopatřených dětí i nepracujících důchodců. Na venkově je také větší zastoupení úplných rodin, v největších městech naopak domácnosti jednotlivců (vyšší váha neúplných rodin ve městech s 50-99 tis. obyvatel je dána specifickým rozmístěním těchto měst – většina z nich se nachází v SZ Čechách nebo na Ostravsku). Ještě větší rozdíly existují ve vzdělání a socio-profesní struktuře obyvatelstva, s převahou vzdělanější a kvalifikovanější pracovní síly ve velkých městech.

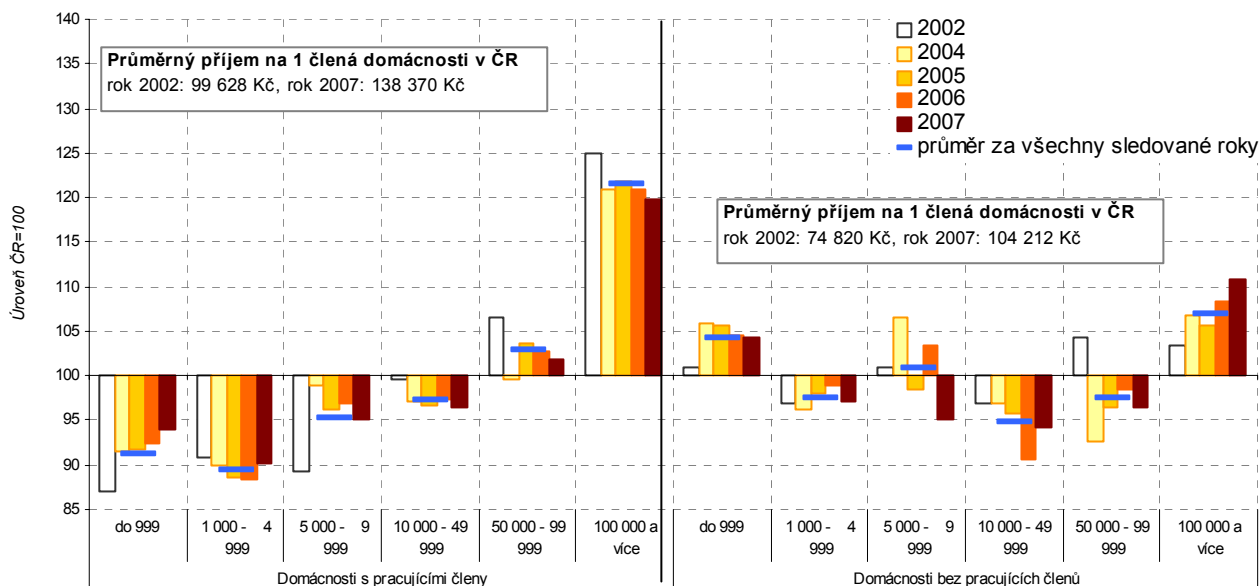
¹⁸ Zahrnují příjmy ze zemědělské výroby, lesního a vodního hospodářství, příjmy ze živnosti, z podnikání podle zvláštních předpisů, z výkonu nezávislého povolání, z autorských práv vč. práv příbuzných právu autorskému.

¹⁹ Příjmy z kapitálového majetku (úroky z vkladů, výnosy z dluhopisů, vkladových a podílových listů, dividendy z akcií aj.), a dále jiné příjmy (příležitostných pronájmů a prodeje přebytků z osob. hospodářství, příjmy za příležitostné práce bez smlouvy, příjmy z životního a neživotního pojištění, stipendia, výhry z loterií, sázek a hracích automatů, příjmy dědictví, odstupné za uvolnění bytu, alimenty aj.)

- Celkové příjmy na osobu u pracuj. domácností rostou s velikostí obce, náznak pozitivních trendů v nejmenších obcích**

Celkové čisté příjmy na osobu (v domácnostech s pracujícími členy) se zvyšují úměrně s velikostí obce bydliště, ve městech nad 100 tis.obyvatel v úhrnu o pětinu převyšují průměr ČR, v samotné Praze o třetinu (polovina domácností v městech nad 100 tis. obyvatel žije v Praze). Vývoj mezi roky 2002-2008 v obou krajních velikostních skupinách naznačuje možný konvergenční trend mezi městy a venkovem, na jeho potvrzení je však potřeba delší časová řada. Jednou z příčin rychlejšího růstu příjmů v malých obcích by mohl být suburbanizační proces, při kterém se do menších obcí v příměstských oblastech stěhují sociálně a ekonomicky lépe situované vrstvy obyvatel, převážně z velkých měst.

Graf 5.3.4 Vývoj celkových čistých příjmů na 1 člena domácnosti podle velikostních skupin obcí



- Příjmy na osobu u nepracuj. domácností se regionálně málo odlišují – vlivem nivelizovaných důchodů**

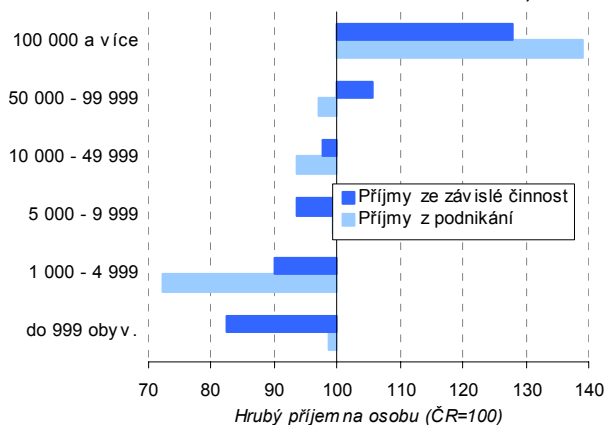
V případě domácností s nepracujícími členy (tvoří třetinu všech domácností) jsou rozdíly podle velikosti obce malé, neboť rozhodující část (85 %) všech příjmů tvoří důchody, jejichž úroveň je spíše regionálně nivelizována (viz kap. 5.2.). Mírně nadprůměrná výše příjmů v nejmenších obcích souvisí se zvýšenými ostatními příjmy (příležitostné pronájmy a prodeje přebytků z osobního hospodářství), vč. naturálních (spotřeba potravin, ostatních výrobků a služeb z vlastního hospodářství). Náznak rychleji rostoucích příjmů v letech 2002-2008 u velkých městech je odrazem dynamičtějšího růstu důchodů, především v Praze.

Příjmy ze závislé činnosti na 1 člena domácnosti se zvyšují plynule s velikostí obce, u příjmů z podnikání tato úměra není jasně viditelná – výrazně se odlišují pouze největší města (převážně vlivem Prahy s úrovní o 90 % převyšující ČR) a malá města (1-5 tis. obyv.), u nichž byly relativní příjmy z podnikání (vyjma roku 2002) vždy zřetelně nejnižší.

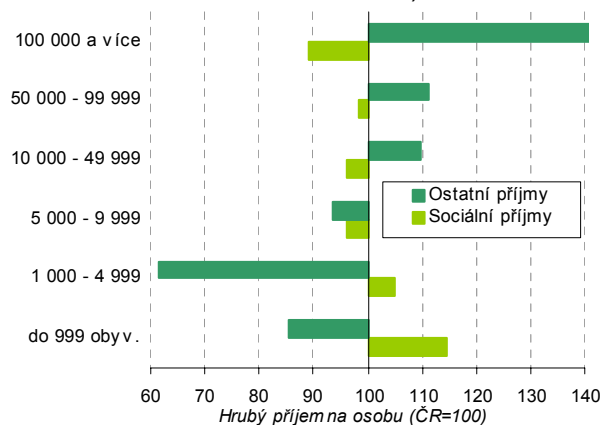
- Chudobu v malých obcích více eliminují soc. příjmy domácností**

Sociální příjmy významnou měrou přispívají ke snižování regionálních disparit celkových příjmů domácností (s pracujícími členy). Platí to zejména pro domácnosti v obcích do 5 tis. obyvatel – sociální transfery se zde na celkových hrubých příjmech domácností podíl 14 %, v městech nad 100 tis. obyvatel je jejich váha poloviční.

Graf 5.3.5 Příjmy ze závislé činnosti a příjmy z podnikání na 1 člena domácnosti podle velikosti obce*¹) (průměr let 2002 a 2004 až 2007, úroveň ČR=100)



Graf 5.3.6 Sociální příjmy a ostatní příjmy na 1 člena domácnosti podle velikosti obce*¹) (průměr let 2002 a 2004 až 2007, úroveň ČR=100)



*¹) pouze domácnosti s pracujícími členy

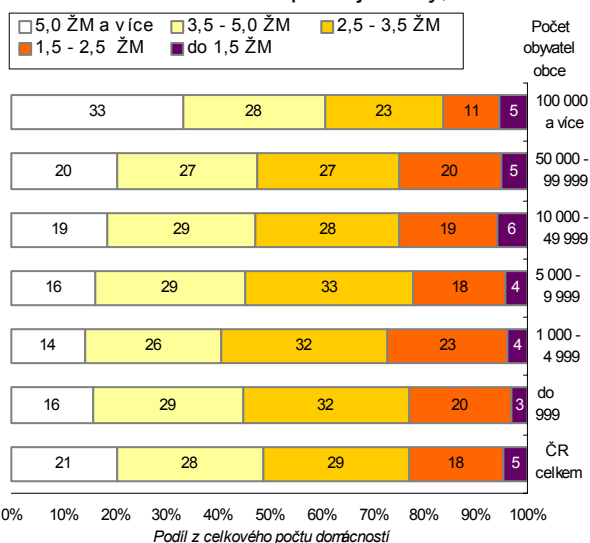
• Domácnosti s vysokými příjmy v Praze, Středních Čechách, Plzeňsku

Z porovnání příjmů domácností k odpovídajícímu životnímu minimu vyplynulo, že domácnosti s vysokými příjmy (nad 4 násobek ŽM) byly především v Praze (v roce 2007 42 % pražských domácností), středních Čechách a na Plzeňsku (kolem 30 %). Nepatrně nad úroveň ČR byl podíl těchto domácností v kraji Jihočeském (26 %), nejméně jich bylo v moravských krajích (19 až 20 %).

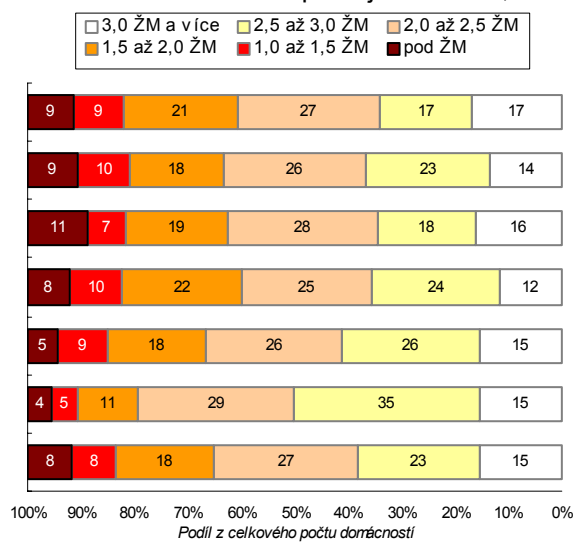
• Váha domácností s příjmy do 1,5 nás. ŽM se dle velikosti obce příliš neliší, v největších městech žije ale víc vysoko-příjmových domácností

Podle vztahu celkových příjmů domácností (s pracujícími členy) k životnímu minimu se mezi velikostními skupinami obcí nejvíce odlišují největší města (100 tis. obyvatel) a malá města (1-5 tis. obyvatel). Příjmy vyššími než 5-násobek ŽM disponovala v roce 2007 třetina domácností největších měst (v ČR pětina), na druhé straně příjmy do 3,5-násobku ŽM měly tři pětiny domácností bydlící v malých městech (v ČR polovina, v Praze 40 %). Zastoupení domácností s nízkými příjmy (do 1,5 násobku ŽM) se podle velikosti obce příliš neliší, také v největších městech se v roce 2007 neodchylovalo od úrovně ČR, což zde naznačuje větší příjmovou diferenciaci (v předchozích letech byl vždy podíl nízkopříjmových domácností ve městech nad 100 tis. obyvatel pod republikovou úroveň, časové srovnání údajů roku 2007 s předchozími roky je však z důvodu změny životního minima nemožné).

Graf 5.3.7 Rozložení domácností podle vztahu jejich příjmu k ŽM ve velikostních skupinách obcí, domácnosti s pracuj. členy, rok 2007



Graf 5.3.8 Rozložení domácností podle vztahu jejich příjmu k ŽM ve velikostních skupinách obcí, domácnosti bez pracujících členů, rok 2007

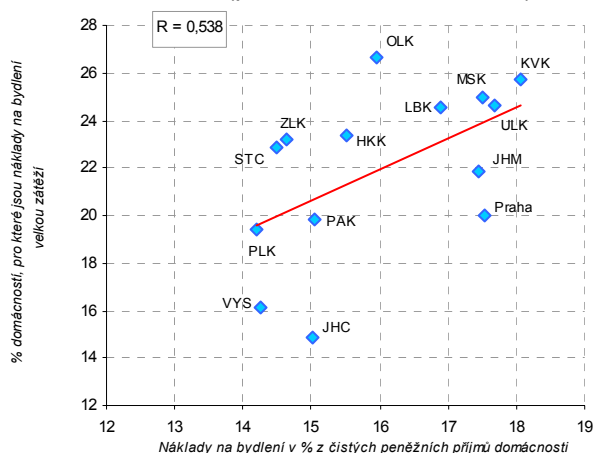


- **U nepracujících domácností v malých obcích méně nejchudších domácností, váha domácností s příjmy (>3-nás. ŽM se dle velikosti obce neliší**

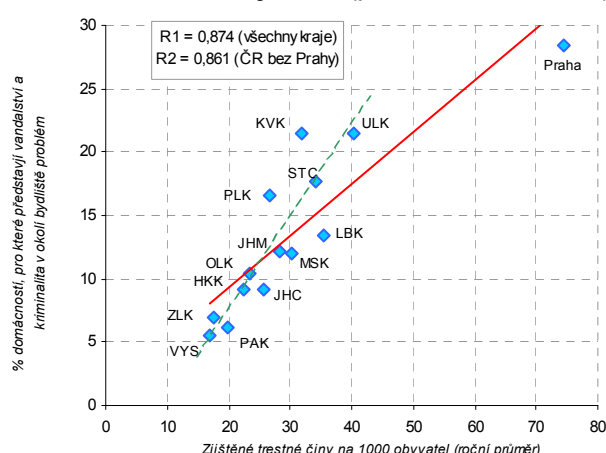
Domácnosti s nepracujícími členy měly v porovnání s domácnostmi s pracujícími členy celkové příjmy o čtvrtinu nižší, což se odráží také v odlišné struktuře domácností v relaci k životnímu minimu (příjmy tří pětín domácností s nepracujícími členy v roce 2007 nedosahovaly 2,5-násobku ŽM, u domácností s členy pracujícími pouze pětina).

V nejmenších obcích (do tis. obyvatel) byly nejchudší nepracující domácnosti (s příjmy do 1,5-násobku ŽM) zastoupeny méně (v roce 2007 jen 9 % v porovnání s 16 % v ČR, tento rozdíl, byť ne tak výrazný, byl zaznamenán i předchozích letech). Dlouhodobě naopak v nejmenších obcích převažují domácnosti s příjmy mezi 2 až 3 násobky ŽM. Zastoupení nepracujících domácností s vyššími příjmy (>3-násobek ŽM) se podle velikosti obcí významně neodlišuje.

Graf 5.3.9 Závislost mezi reálným zatížením domácností náklady na bydlení a subjektivním hodnocením jejich zátěže (průměr let 2005 až 2008)



Graf 5.3.10 Závislost mezi zjištěnou intenzitou kriminality a jejím subjektivním hodnocením domácnostmi v okolí svého bydliště (průměr let 2005 až 8)



- **Šetření ŽP zjišťuje od roku 2005 subjektivní postoje domácností**

Šetření životních podmínek (ŽP) domácností zjišťuje vedle tradičních témat (skladba domácností, peněžní charakteristiky - obě byly předmětem šetření i v dřívějších mikrocenzech) také charakteristiky bydlení a vybavenost domácnosti a dále i subjektivní hodnocení domácností (bytové problémy, hospodaření s penězi aj.).

Příklady porovnání objektivní skutečnosti (statisticky přesně měřitelného jevu, pomocí „tvrdých“ dat) a jejího subjektivního hodnocení domácnostmi uvádí grafy 5.3.9-10. Vidíme, že mezi intenzitou kriminality v krajích (měřené počtem policí zjištěných trestných činů na obyvatele) a její percepcí samotnými obyvateli (v okolí bydliště) existuje významná statistická závislost (oba ukazatele vykazují dlouhodobější stabilitu v čase).

- **Vztah mezi reálným zatížením domácností náklady na bydlení a jejich subjektivní percepcí není přímý**

Daleko složitější vztah zaznamenáváme mezi reálným zatížením domácností náklady na bydlení a jejich subjektivní percepcí. V regionech s relativně vysokými náklady na bydlení je tato zátěž domácnostmi vnímána jak negativně (severní Čechy a Morava) tak i jako méně problematická (Praha, Jihomoravský kraj). Vyšší váha nákladů na bydlení v rozpočtech domácností je přitom důsledkem nízké úrovně celkových příjmů domácností (Moravskoslezsko, Ústecko), ale také vyššího standardu bydlení v důsledku např. nové bytové výstavby (Praha). Nižší relativní náklady domácností v kombinaci s příznivějším hodnocením zátěže vykazovaly sociálně stabilizované regiony s vyšší převahou venkovského obyvatelstva (Vysočina, Jihočeský kraj). Subjektivní hodnocení finanční zátěže podobně jako podíl nákladů na bydlení z čistých peněžních příjmů se mezi roky 2005 a 2008 příliš nezměnil (mírný plynulý růst se vyskytl pouze u relativních nákladů na bydlení v Praze, ze 17,4 % na 18,3 %).

V regionech s vysokými relativními (% z čistých příjmů) náklady na bydlení a jejich negativním hodnocením uváděly častěji domácnosti také problémy vyjít z rodinným rozpočtem, se splácením půjček a společně s domácnostmi v Praze rovněž problémy s úhradou nájemného a plateb za energie.

Tabulka č. 5.3.3 Náklady domácností dle velikosti obce bydliště na bydlení a jejich struktura¹⁾

	Domácnosti s pracujícími členy							Domácnosti bez pracujících členů							
	ČR celkem	do 999	1 000 - 4 999	5 000 - 9 999	10 000 - 49 999	50 000 - 99 999	100 000+	ČR celkem	do 999	1 000 - 4 999	5 000 - 9 999	10 000 - 49 999	50 000 - 99 999	100 000+	
Náklady domácností na bydlení															
celkem (Kč měs.)	2008	4 706	3 761	4 225	4 477	4 694	4 825	5 842	3 564	2 845	3 148	3 346	3 572	3 814	4 321
	2005	3 804	3 248	3 385	3 565	3 779	3 957	4 559	2 876	2 350	2 523	2 779	2 881	3 075	3 427
% z čistých peněž. příjmů domácnosti		14,4	11,7	13,8	13,7	14,9	15,2	15,9	25,2	19,6	22,7	24,3	25,6	27,1	30,1
Struktura nákladů na bydlení (%)															
celkem		100,0	100,0	100,0	100,0	100,0	100,0	100,0	100,0	100,0	100,0	100,0	100,0	100,0	100,0
nájemné		20,0	5,7	9,6	16,2	22,1	25,4	30,6	21,8	4,8	11,1	19,8	25,3	27,5	31,0
elektrina		27,0	42,7	34,8	29,2	23,3	19,9	19,8	24,7	40,9	33,6	26,0	20,7	18,5	18,2
plyn z dálk. zdroje		18,0	18,6	25,2	20,2	18,0	14,9	13,7	18,1	20,6	26,1	18,2	17,0	14,9	14,5
teplo a teplá voda		13,9	2,0	6,1	11,7	17,7	21,7	18,9	15,4	2,2	6,5	16,0	19,2	22,2	20,1
vodné a stočné		8,6	6,9	8,5	10,0	9,4	8,9	8,5	7,4	6,0	6,5	7,8	8,0	8,1	7,6
ostatní služby		7,5	7,0	6,9	7,9	7,7	7,5	8,0	7,1	6,1	6,3	6,8	7,4	7,3	7,9
tuhá, tekutá paliva		5,0	17,1	9,0	4,8	1,9	1,8	0,6	5,5	19,6	10,2	5,5	2,6	1,6	0,8
Náklady na bydlení jsou (%):															
velkou zátěží		18,8	18,2	23,1	19,0	17,5	20,6	15,5	28,9	26,6	29,9	22,0	30,3	29,4	30,7
Domácnost vycházela s příjmem (%):															
s velkými obtížemi		6,7	6,5	7,6	7,1	5,3	9,2	6,0	12,5	11,0	13,5	10,2	14,9	13,5	10,5
s obtížemi		17,5	17,8	19,9	16,5	17,4	18,5	15,0	24,6	24,3	23,6	21,3	22,0	24,7	29,5

¹⁾ není-li uvedeno jinak, údaje vyjadřují průměr let 2005-2008

• Zatížení nepracujících domácností náklady na bydlení je u všech velikostních skupin obcí proti domácnostem s pracujícími členy dvojnásobné

Celkové měsíční náklady domácností v ČR na bydlení se mezi roky 2005 a 2008 plynule zvyšovaly (z 3,5 tis. Kč na 4,3 Kč), s mírně vyšší dynamikou ve městech nad 100 tis. obyvatel (především v Praze), podprůměrná tempa růstu nacházíme v nejmenších obcích (do 1 tis. obyvatel) a mezi kraji na Ústecku. V relaci k celkovým čistým peněžním příjmům domácnosti plynule vzrůstají náklady na bydlení s rostoucí velikostí obce, u domácností bez pracujících členů je tato progresse výraznější (zatížení nepracujících domácností náklady na bydlení je ve všech velikostních skupinách obcí oproti domácnostem s pracujícími členy téměř dvojnásobné). Nepracující domácnosti také relativně vyšší náklady na bydlení více subjektivně pociťují (bezmála pro 30 % z nich představují velkou zátěž, u pracujících domácností byl tento podíl o třetinu nižší), rozdíl v percepci zátěže výdaji na bydlení mezi městem a venkovem však nejsou narozdíl od reálných nákladů na bydlení tak výrazné.

• Dlouhodobě výrazné rozdíly ve struktuře nákladů na bydlení mezi městem a venkovem

Výrazné rozdíly nacházíme ve struktuře nákladů na bydlení mezi městem a venkovem. S rostoucí velikostí obce se plynule zvyšuje váha nákladů na nájemné, teplo a teplou vodu, opačnou závislost pak sledujeme u nákladů za elektřinu, tuhá a tekutá paliva a v minulých progresivní formě u plynu. Zastoupení nákladů na vodné a stočné a za ostatní služby (opravy bytu, odvoz odpadů) na celkových nákladech na bydlení se podle velikosti obce významně nelišilo. Podobná situace nastala při srovnání skladby nákladů na bydlení mezi domácnostmi s pracujícími a nepracujícími členy, významné posuny podílu dílčích položek v rámci celkových nákladů na bydlení nebyly patrné ani mezi roky 2005 až 2008.

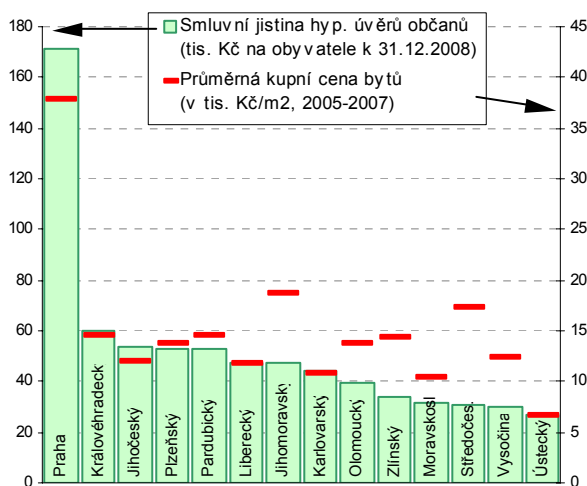
• Více než 1/3 smluvní jistiny hypotečních úvěrů byla do roku 2008 poskytnuta občanům v Praze, nejrychlejší růst za 5 let: Pardubicko, Karlovarsko a Praha

Kromě běžných pravidelných nákladů na bydlení zatěžují rozpočet domácností také splátky, v posledních letech především hypotečních úvěrů. Do konce roku 2008 bylo občanům v ČR poskytnuto 403 tis. hypotečních úvěrů (HÚ) s celkovou smluvní jistinou ve výši 583,5 mld. Kč. V celém hodnoceném období (mezi 31.12. 2003 a 2008)²⁰ se plynule zvyšovaly počty úvěrů i výše smluvní jistiny, v roce 2008 se však dynamika jejich růstu výrazně zpomalila (meziroční tempo růstu bylo proti předchozím rokům poloviční). Do konce roku 2008 bylo 27 % HÚ poskytnuto hypotečními bankami v Praze, u celkové výše smluvní jistiny byl tento podíl dokonce 36% (výše smluvní jistiny na obyvatele byla v Praze 6,5 krát vyšší než na Ústecku). Výrazná převaha Prahy je patrně způsobena také tím, že zde uzavírají smlouvy rovněž občané jiných krajů, především Středočeského (při sloučení celého

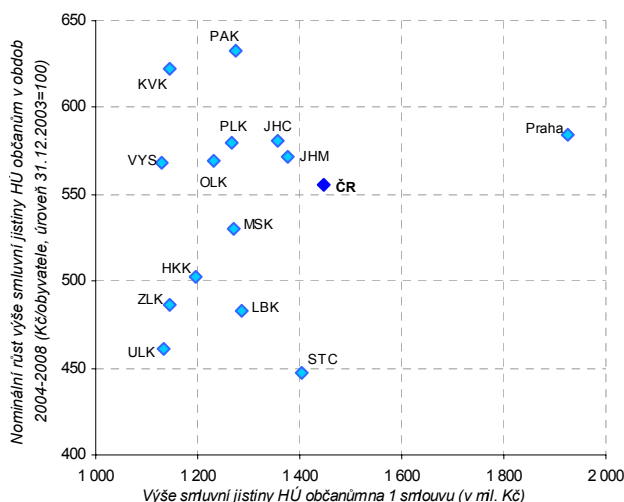
²⁰ Délka hodnoceného období byla takto zvolena s ohledem na dostupnost dat v regionálním členění.

Středočeského kraje s Prahou byla výše smluvních jistin na obyvatele o 80 % vyšší než v ČR, průměrné kupní ceny bytů v takto vymezeném území byly období 2006-2008 o 60 % nad úroveň ČR). Relativní výše smluvních jistin u HÚ poskytnutým občanům dobře koresponduje s kupními cenami bytů, především v českých krajích (na Moravě byla výše smluvních jistin nižší, neboť kromě cen nemovitostí se do ní promítá také nižší úroveň celkových příjmů domácností).

Graf 5.3.11 Objem poskytnutých hypotečních úvěrů a průměrná kupní cena bytů v krajích



Graf 5.3.12 Vývoj objemu poskytnutých hypotečních úvěrů občanům v období 2003-2008 a výše smluvní jistiny HÚ na 1 smlouvu v krajích a ČR



Pramen: Ministerstvo pro místní rozvoj ČR a hypoteční banky

• **Průměrná výše hypotéky v Praze téměř dvojnásobná oproti Vysočině a Ústecku**

S kupními cenami nemovitostí úzce souvisí průměrná výše jistin HÚ na 1 smlouvu (nejvyšší výše jistiny v Praze – 1 927 tis. Kč, nejnižší na Vysočině a Ústecku – 1 132 Kč). Objem poskytnutých hypotečních úvěrů občanům vzrostl období 2004-2008 nejdynamičtěji na Pardubicku, Karlovarsku a Praze, zaostával naopak na Ústecku, Liberecku a Zlínsku. Výše smluvní jistiny na 1 smlouvu vzrostla v nominálním vyjádření za stejné období nejvíce na Pardubicku (o 55 %) a Královéhradecku (41 %), nejméně (o čtvrtinu) ve Středních a SZ Čechách.

Z výsledků šetření o životních podmínkách domácností je možné konstruovat také ukazatele charakterizující chudobu domácností (viz tabulka 5.3.4).

Tabulka č. 5.3.4 Osoby ohrožené chudobou v krajích v roce 2007

	ČR celkem	v tom kraj													
		Hl. m. Praha	Středo-český	Jiho-český	Plzeň-ský	Karlo- varský	Úste-cký	Liber-ecký	Králo- věhra- decký	Pardu- bický	Vyso- čina	Jiho- mora- vský	Olo- mouc- ký	Zlín- ský	Mora- vsko- slezs.
Podíl osob ohrožených chudobou ¹⁾ v % (z celkového počtu osob v kraji) v roce 2007															
před transfery a bez důchodů	37,6	27,4	31,4	34,9	31,2	45,0	44,9	39,2	37,9	40,6	38,5	37,5	43,4	40,0	44,5
před transfery vč. důchodů	20,0	9,9	16,4	16,1	14,3	28,3	28,6	20,6	18,8	22,5	19,2	19,4	25,5	22,1	26,7
po transferech	9,1	6,1	7,4	6,1	5,5	12,0	13,4	7,1	7,8	5,4	6,1	10,3	13,1	8,3	14,1
Pořadí kraje podle % osob ohrožených chudobou po transferech (v roce 2007)															
pořadí	x	10	8	10	13	4	2	9	7	14	12	5	3	6	1
Pořadí kraje podle celkových čistých příjmů na osobu (v roce 2007)															
pořadí	x	1	2	4	3	13	7	8	6	11	5	10	12	9	14

¹⁾ Hranice chudoby = 60% mediánu národního ekvivalizovaného příjmu na osobu. Ekvivalizovaný příjem vyjadřuje podíl disponibilního příjmu domácnosti a počtu jejích spotřebních jednotek (přepočten na spotřební jednotku je vhodný proto, že bere v úvahu velikost a demografické složení domácnosti, výpočet těchto jednotek je konstruován tak, aby odrážel tzv. úspory z počtu z vícečlenných domácnostech, u takových domácností je pak počet spotřebních jednotek nižší nežli počet jejich členů).

Vypočtený ekvivalizovaný příjem v domácnosti se přiřazuje všem jejím členům (všechny osoby domácnosti mají stejný příjem). Ze souboru všech osob, seřazených vzestupně podle výše jejich ekvivalizovaného příjmu, se pak počítá hranice chudoby.

- **Chudobou ohroženy nejvíce osoby SZ Čech a severní Moravy (13-15 %); dle velikosti bydliště ve městech s 10-50 tis. obyv. (11 %)**

V roce 2007 byla hranicí peněžní chudoby jednotlivce roční částka 101 016 Kč (odpovídá 60 % mediánu národního ekvivalizovaného příjmu na osobu), této výše nedosahovalo 9,1 % obyvatel ČR (s tendencí velmi mírného poklesu - v roce 2004 dosáhla hodnoty 10,4 %). Z pohledu velikosti obce bydliště byla míra ohrožení chudobou nejmarkantnější u měst s 10-50 tis. obyvateli (11,4 %), nejnižší (především v důsledku zmírnění sociálními transfery) v převážně venkovských obcích – do 2 tis. obyvatel (6,9 %). Rozvinutější disparity nacházíme mezi kraji, nejvíce byly (v průměru za období 2002-7) chudobou ohroženy osoby v SZ Čechách (především na Ústecku 15,3 %) a na severní Moravě, nejméně byli podle očekávání ohroženi obyvatelé Prahy (4,7 %), středních a JZ Čech. Postavení krajů bylo v jednotlivých letech poměrně stabilní, náznak určitého zlepšení pozice vykazuje Pardubicko, pro potvrzení možného trendu je však potřeba delší časové období.

- **Chudobu významně eliminují sociální transfery: důchody působí z regionálního hlediska plošně, ostatní sociální transfery selektivně (pozitivní vliv hlavně na severu Čech a celé Moravě)**

Riziko chudoby do značné míry eliminují sociální transfery (především starobní a pozůstalostní důchody, které pobírá již pětina populace) i další sociální dávky, které jsou zacílené především na rodiny s dětmi a domácnosti s nízkými příjmy. Bez sociálních transferů byl podíl osob ohrožených chudobou vzrostl na 37,6 %, na Olomoucku by takto byla ohrožena bezmála polovina populace, v Praze čtvrtina. Klíčovou roli v redukci chudoby představují starobní a pozůstalostní důchody, které snižují v průměru chudobu celé populace téměř o polovinu (na 20 % ohrožených osob), jejich efekt je z regionálního hlediska plošný, neboť průměrná velikost důchodů se mezi kraji liší jen minimálně. Celkový efekt ostatních sociálních dávek (především státní sociální podpory a dávek sociální péče) je sice nižší (v ČR redukuje chudoby z 20 % na 9 %), díky adresnosti některých dávek však působí z regionálního hlediska selektivně, tj. pomáhá snížit regionální disparity celkových peněžních příjmů domácností, nejvíce redukuje podíl osob ohrožených chudobou na Olomoucku, Vysočině a SZ Čechách (o 14-15 p.b.), nejmenší efekt má v Praze (4 p.b.), zde už ale dosáhla chudoba nízké úrovně i před aplikací těchto transferů.

5.4 Disponibilní příjmy domácností podle systému národních účtů

- **Národní účty poskytující ucelený pohled na příjmy domácností**

Tato kapitola se zabývá uceleným pohledem na disponibilní důchody domácností optikou jednotného systému národních účtů. Rozbor vychází z revidovaných národních účtů za období 2000 až 2008²¹, navazuje na předchozí subkapitoly, především na šetření „Životní podmínky“. Narozdíl od nich poskytuje údaje v delší časové řadě, pohled na příjmovou situaci domácnosti je komplexnější (s využitím administrativních zdrojů dat k odhadům a dopočtům dílčích složek příjmů). Další výhodou je dostupnost časových řad regionálně členěných údajů v mezinárodním kontextu.

- **Čistý disponibilní důchod na obyv. v Praze o 1/3 nad úroveň ČR, v SZ Čechách 12-13 % pod národní úroveň**

Nejdůležitějším ukazatelem účtů domácností je čistý disponibilní důchod. Jde o syntetický ukazatel, který do značné míry vypovídá o úrovni materiálního bohatství domácností trvale bydlících v daném regionu. V příloze (tab. 5.4.1) je zachycen vývoj čistého disponibilního důchodu v rámci let 2000 až 2008. V roce 2008 dosáhl čistý disponibilní důchod domácnosti (vztážený na 1 obyvatele) necelých 182 tis. Kč, regionální disparity byly významné: Praha se s výší disponibilního důchodu v celém období pohybovala o třetinu nad celorepublikovou úroveň (na dlouhodobě mírně nadprůměrné výši se pohybují také kraje Středočeský a Plzeňský), naopak Ústecko a Karlovarsko se dosahovaly jen 88-87 % výše ČR.

- **2000-2008: nejrychlejší růst ČDD na obyv. na Vysočině, Pardubicku a Středočeském kraji**

Mezi roky 2000 a 2008 nominálně vzrostl čistý disponibilní důchod (ČDD) průměrným ročním tempem ve výši 6 %, nejrazantnější dynamiky většina krajů docílila v roce 2007 (9-12 %). Nepříznivější vývoj zaznamenala Vysočina a kraje Pardubický a Středočeský. (v přepočtu výše ČDD na 1 obyvatele si vůči ČR polepšily o 3 p.b.), opačné tendence nalézáme především na Karlovarsku (pokles vůči ČR o 10 p.b.), Ústecku, Liberecku a Královéhradecku (pokles o 4 p.b.).

²¹ Během sledovaného období došlo dílčí metodické změně při regionalizaci účtů domácností, s významnějším dopadem především na postavení Prahy, Středočeského kraje a Vysočiny (cílem změny bylo vyloučení nerezidentů, zpřesnění odhadů regionálních údajů a jejich poskytnutí v kratších termínech). Tyto změny byly zohledněny zpětným přepočtem v celé časové řadě, proto jsou zde analyzované údaje za roky 2000-2002 mírně odlišné od údajů používaných v předchozí publikaci „Analýza cenového vývoje, vývoje příjmů a spotřebních vydání domácností v letech 1993 až 2003“.

Tab 5.4.1 Mezikrajská variabilita čistého disponibilního důchodu na obyvatele

	ČR, včetně Prahy (14 krajů)								
	2000	2001	2002	2003	2004	2005	2006	2007	2008p
Maximum ¹⁾	150 994	162 270	170 588	181 308	187 074	194 277	212 792	228 853	243 497
Minimum ¹⁾	103 028	108 732	111 100	116 396	120 566	126 752	137 869	146 918	158 690
Maximum (ČR=100)	133,2	135,5	136,2	138,5	136,8	135,1	137,1	135,2	134,0
Minimum (ČR=100)	90,9	90,8	88,7	88,9	88,1	88,1	88,8	86,8	87,3
Poměr max/min	1,47	1,49	1,54	1,56	1,55	1,53	1,54	1,56	1,53
Variační koef. (%)	10,6	11,3	11,6	12,4	12,1	11,5	12,1	11,8	11,5
	ČR, bez Prahy (14 krajů)								
	2000	2001	2002	2003	2004	2005	2006	2007	2008p
Maximum ¹⁾	118 665	123 845	133 403	140 937	147 494	152 842	165 869	181 255	193 753
Minimum ¹⁾	103 028	108 732	111 100	116 396	120 566	126 752	137 869	146 918	158 690
Maximum (ČR=100)	104,6	103,4	106,5	107,6	107,8	106,3	106,9	107,1	106,6
Minimum (ČR=100)	90,9	90,8	88,7	88,9	88,1	88,1	88,8	86,8	87,3
Poměr max/min	1,15	1,14	1,20	1,21	1,22	1,21	1,20	1,23	1,22
Variační koef. (%)	4,4	4,3	4,7	5,0	5,3	4,9	5,0	5,3	5,2

¹⁾ Při regionalizaci účtů domácností se uplatňuje princip trvalého bydliště. Vychází se přitom s metodiky ESA a metodických doporučení Eurostatu. Které předpokládají pro výpočet regionální skladby jednotlivých položek využití výsledku šetření o příjmech a výdajích domácností. Rodinné účty sestavované v podmínkách české statistiky však nejsou vhodné pro zachycení požadované regionální struktury. Proto byly při sestavování regionálních účtů sektoru domácností použity alternativní zdroje dat a některé položky byly alokovány do regionů prostřednictvím demografických a jiných ukazatelů. Celkově byla zvolena smíšená metodika odhadu. Některé ukazatele (vesměs klíčové jako například náhrady zaměstnancům či většina položek sociálních dávek) byly regionalizovány přímým nápočtem (metodou „bottom – up“). Jiné pak méně přesnou metodou - pomocí klíčů (metodou „top-down“). Narozdíl od první kapitoly, která rozebírá vývoj účtů domácností na republikové úrovni, je zde čistý disponibilní důchod sestaven pouze z hlediska tvorby, nikoliv užití.

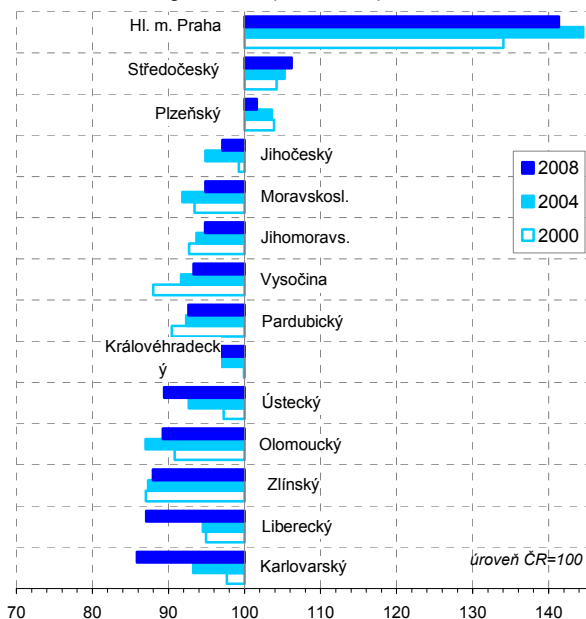
p) Údaje za rok 2008 jsou předběžné.

- Od roku 2000 mírné prohloubení mezikrajských disparit ČDD na obyvatele, především vlivem vývoje v letech 2000 až 2004**

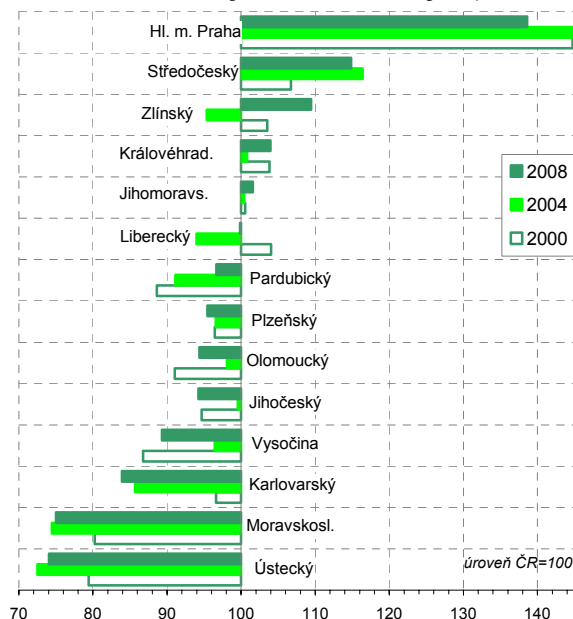
Meziregionální rozdíly ve výše ČDD na obyvatele významně ovlivňuje Praha. Hodnotíme-li rozdíly pouze mezi 13 kraji (tj. s vyloučením Prahy), disparity (měřené variačním koeficientem) se sníží o více než polovinu. Mezi roky 2000 a 2008 došlo k mírnému prohloubení mezikrajských disparit (bez ohledu na to, zdali zahrnujeme i Prahu), primárně vlivem divergentního vývoje v první polovině sledovaného období. K nárůstu disparit napomáhá pozitivní vývoj v již v dlouhodobě příznivě postaveném Středočeském kraji, jakož i mírně se prohlubující zaostávání S a SZ Čech, tlumící účinek naopak vyvolává vývoj na Pardubicku a Vysočině (jejich nepříznivé postavení z roku 2000 se vlivem pozitivního vývoje vylepšuje směrem k průměru).

Na základě regionálních účtů domácností můžeme posoudit postavení i tendence v krajích také u příjmů zaměstnanců (graf 5.4.1) a orientačně i u příjmů z podnikání (graf 5.4.2). V případě náhrad zaměstnanců jsou postavení krajů i krátkodobé trendy blízké podobným zjištěním u průměrných mezd zaměstnanců (nap. 5.1), zřejmě je stabilní dominance Prahy (o 40 % nad úroveň ČR) a mírně nadprůměrné postavení Středních Čech a Plzeňska, jakož i příznivý vývoj na Vysočině a krajích Středočeském a Jihomoravském (nepříznivé tendence pak na S SZ Čech). V porovnání s příjmy zaměstnanců se příjmy z podnikání vyznačují rozvinutějšími mezikrajskými disparitami, postavení některých krajů je také rozdílné (lepší pozice u příjmů z podnikání na Zlínsku a Liberecku, u příjmů zaměstnanců na Vysočině a Moravskoslezsku), podobné v obou ukazatelích je naopak postavení Prahy a Středočeského kraje, resp. Karlovarska.

Graf 5.4.1 Náhrady zaměstnancům na obyvatele (ČR=100)

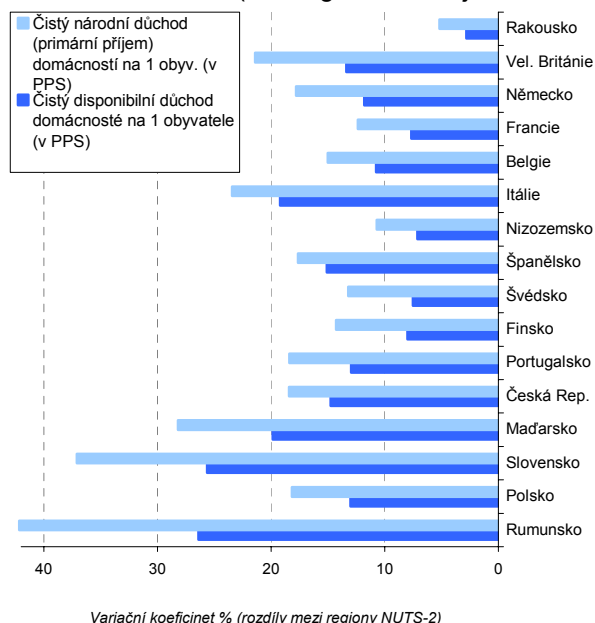


Graf 5.4.2 Čistý provozní přebytek a čistý smíšený důchod na obyv. (ČR=100)

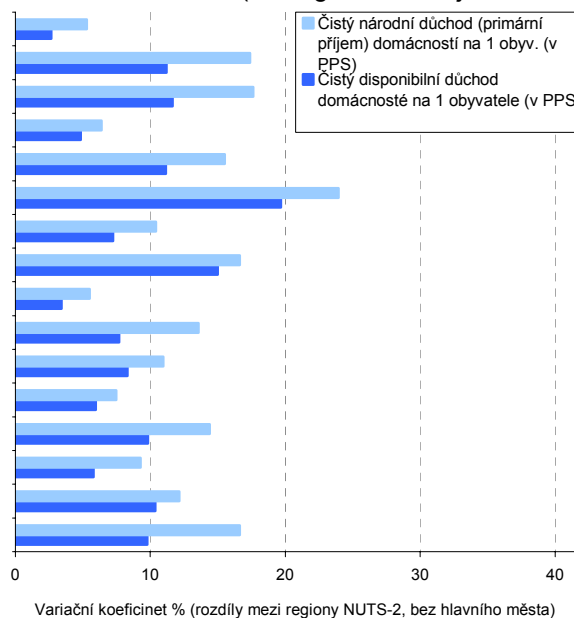


Protože jsou regionální účty domácností metodicky mezinárodně harmonizovány, je možné přistoupit k porovnání regionálních disparit jednotlivých evropských zemí²². Poněvadž byly údaje dostupné pouze za větší regiony (na úrovni NUTS-2, tudíž za ČR 8 oblastí na místo 14 krajů), při jejich menším počtu v jednotlivých zemí mohou být regionální rozdíly významně ovlivněny regionem obsahující hlavní město.

Graf 5.4.3 Příjmy domácností ve vybraných zemích EU, rozdíly mezi regiony NUTS-2 (vč. z regionu obsahující hl. město)



Graf 5.4.4 Příjmy domácností ve vybraných zemích EU, rozdíly mezi regiony NUTS-2 (bez regionu obsahující hl. město)



Pozn.: země jsou řazeny dle výše čistého disponibilního důchodu domácností na 1 obyvatele v PPS (nejméně Rumunsko, nejvíce Rakousko). Malé země (s méně než 3 jednotkami NUTS-2) nebyly do hodnocení zařazeny.

Pramen dat: Eurostat, vlastní výpočty

²² I tak má ale evropské porovnání jistá omezení daná dostupností a vypovídací úrovní údajů (problematická u malých zemí a regionů). Z 27 zemí současné EU jich bylo do porovnání zařazeno 16 (z toho 5 z nových členských zemí), z větších zemí chybí relevantní údaje za Řecko a Bulharsko.

- **Regionální rozdíly v ČDD na obyvatele jsou v ČR v porovnání s novými členskými zeměmi EU nižší**

Tato skutečnost je patrná zejména na příkladu nových členských zemí (vyjma Polska), ze „starých“ zemí EU pak Francie, Švédska a Portugalska (rozdíly v příjmech domácností mezi regiony se významně sníží nezahrneme-li region hlavního města). Lze to vysvětlit vyšší mírou ekonomické aktivity v kombinaci s vysokými příjmy domácností v hlavním městě (v porovnání s ostatními regiony příslušné země)²³. Při zahrnutí hlavního města patří ČR do skupiny evropských zemí s průměrně vyvinutými regionální disparitami v příjmech domácností, bez započítání hlavního města k zemím menšími rozdíly (více nivelizovanou regionální strukturu nacházíme pouze ve Švédsku, Francii a Rakousku). Z porovnávaného souboru nových členských zemí EU byly regionální disparity v ČR nejmenší.

5.5 Peněžní vydání domácností podle výsledků statistiky rodinných účtů

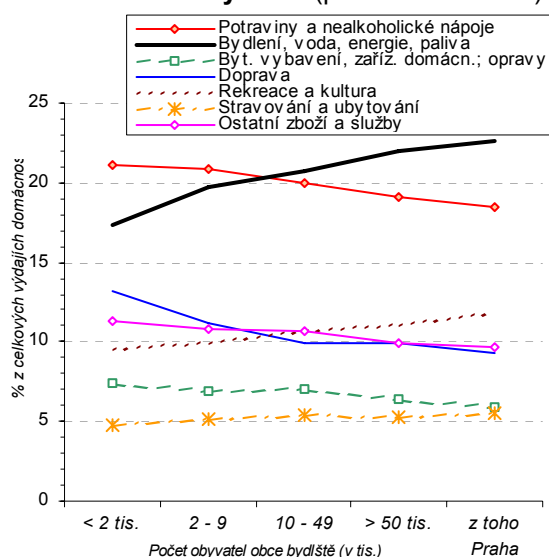
- **Datová omezení pro regionální rozbor**

Regionální srovnání struktury peněžních vydání bylo provedeno na souboru domácností zaměstnanců (za období 2001 až 2005), který je největším souborem ve statistice rodinných účtů, od roku 2006 jsou výdaje v regionálním členění k dispozici souhrnně za všechny typy domácností. Kvůli omezené velikosti výběrového souboru²⁴ je možné analyzovat pouze výdaje domácností v Praze a od roku 2006 také podle velikosti obce bydliště (4 velikostní skupiny).

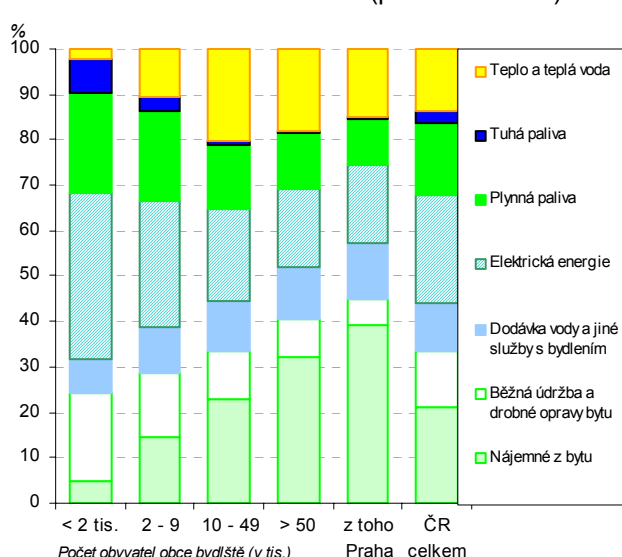
- **Celkové peněžní výdaje všech domácností v Praze o ¼ nad úrovní ČR, na střední Moravě o 8-10 % pod úrovní ČR**

Velmi hrubé údaje poskytuje třídění do 8 oblastí (NUTS 2), ty se ale ve struktuře výdajů domácností příliš nerozcházejí, mírně vychýlená je pouze struktura v Praze. Regiony NUTS 2 se více odlišují pouze absolutní výší peněžních vydání, která přímo souvisí s rozdílnou příjmovou úrovní (viz kap. 5.3 a 4). Celková čistá peněžní vydání převyšují v Praze dlouhodobě národní úroveň o čtvrtinu, z mimopražských regionů vydávají domácnosti nejvíce ve středních Čechách (1-2 % nad průměrem ČR), ostatní regiony se mezi sebou příliš neodlišují, vyjma střední Moravy (peněžní výdaje o 8-10 % pod průměrem ČR). Sledujeme-li pouze výši spotřebních vydání (tvoří 9/10 všech peněžních vydání domácností), rozdíly mezi regiony se snížily, neboť většinu nespotebních vydání tvoří výdaje na pořízení či rekonstrukci bytu či domu, které jsou dlouhodobě nejvyšší ve středních Čechách a Praze. S ohledem na větší měnlivost v čase u nespotebních vydání jsou dále rozebírány jen spotřební výdaje.

Graf 5.5.1 Vybrané oddíly spotřebních vydání domácností dle velikosti obce bydliště (průměr let 2006-8)



Graf 5.5.2 Spotřební vydání domácností v rámci oddílů „Bydlení, voda, energie a paliva“ dle velikosti obce (průměr 2006-8)



Mezi lety 2001 až 2005 rostly celkové spotřební výdaje domácností zaměstnanců v ČR nominálně průměrným ročním tempem 4,5 % (v Praze o 4 %), v období 2006 až 2008 o 7,7 % (u všech domácností v ČR o 6,5 %, v Praze o 4,5 %).

²³ Záleží také na tom, jak je statistický region NUTS-2 vymezen ve vztahu k administrativním hranicím hlavního města. Je-li statistický region vymezen širěji (zahrnuje-li i širší spádové zázemí, jako např. v Polsku), potom jsou celkové regionální rozdíly v dané zemi nižší (neboť úroveň příjmů domácnosti v širěji vymezeném metropolitním regionu se více blíží národnímu průměru).

²⁴ V roce 2008 bylo za celou populaci sledováno 2 839 zpravodajských domácností, u domácností zaměstnanců v průměru za roky 2001-2005 potom 1 750 zpravodajských domácností.

- Dlouhodobě posiluje váha bydlení vč. energií na úkor potravin**

Ve struktuře spotřebních výdajů domácností dlouhodobě mírně klesá váha potravin, alkoholických a nealkoholických nápojů, odívání a obuvi, relativně naopak posilují bydlení vč. energií, pošt a telekomunikací, dále oddíl ostatní zboží a služby (především pojištění) a zejména v letech 2007 a 2008 váha oddílu zdraví.
- 2006 až 2008: nadprůměrný nárůst výdajů domácností v ČR hlavně na zdraví a vzdělání**

Při srovnání let 2006 až 2008 zjistíme, že peněžní vydání všech skupin domácností se v průměru v nominálním vyjádření zvýšila o 15 %. Nejvyšší tempo růstu bylo zaznamenáno v oddíle zdraví, a to o 54 % (z toho výdaje na ambulantní zdravotní péči o 100 %) a výdajů u vzdělání - o 30 %. Absolutní výše vydání v obou oddílech je však poměrně malá. O téměř pětinu vydaly domácnosti více také na rekreaci a kulturu, dále na stravování a ubytování. Naopak náklady související s vybavením bytu či odíváním vzrostly minimálně (odívání o 9 %, nádobí a kuchyňské potřeby: nárůst o 7 %). Výdaje na skupinu bydlení a energie vzrostly méně (o desetinu), hlavním motorem růstu bylo nájemné (zvýšení proti roku 2006 o čtvrtinu).
- 2006 až 2008: u pražských domácností rostly náklady rychleji než v ČR zejména u vzdělávání a dopravních služeb**

V Praze vzrostla ve stejném období spotřební vydání všech domácností o 13 %. Dynamičtější zde byl proti ČR nárůst výdajů na vzdělávání; v podrobnějším členění na úrovni tříd spotřeby rostly dynamičtěji především: dopravní služby (18 % ku 9 % v ČR), tabákové výrobky (25 % ku 20 %), dovolené s komplexními službami (26 % ku 21 %), a pojištění (22 % ku 18 %). Tempo růstu výdajů v Praze pak zaostávalo za národní úrovní především v oddíle doprava (vlivem meziročního pokles výdajů na nákup a provoz osobních dopravních prostředků v roce 2008) a v oddíle bytové vybavení a zařízení pro domácnosti.
- Struktura nákladů pražských domácností zůstává proti ČR mírně odlišná**

Výše uvedené krátkodobé tendence zásadně neovlivnily strukturu výdajů pražských domácností, která se proti ČR dlouhodobě mírně odlišuje. Při detailnějším srovnání jednotlivých položek čistých spotřebních vydání v Praze za rok 2008 zjišťujeme, že zde mají vyšší váhu výdaje domácností na oddíl bydlení, voda, energie, paliva (o 2,8 p.b. více než v ČR, zejména vlivem výrazně vyšších nákladů na nájemného z bytu: 2,5-krát nad úroveň ČR). Vyšší byly i výdaje na rekreaci a kulturu (o 1,4 p.b., vlivem vyšších nákladů na dovolené) Naopak relativně menší vydání domácností zaznamenáváme v Praze u potravin a nealkoholických nápojů (o 1,7 p.b. proti průměru ČR) a rovněž u dopravy (o 2,4 p.b.).
- Rozdíly ve struktuře výdajů domácností dle velikosti obce převyšují rozdíly zjištěné mezi regiony**

Rozdíly ve struktuře výdajů domácností podle velikosti obce převyšují rozdíly zjištěné mezi regiony (viz graf 5.5.1). Relativně větší váhu mají na venkově především výdaje za dopravu (nákup a provoz vozidel, zčásti také výdaje za silniční osobní dopravu), potraviny a nealkoholické nápoje (zejména pekárenské výrobky a obiloviny), bytové vybavení a zařízení pro domácnosti a dále ostatní zboží a služby (především pojištění). S rostoucí velikostí obce se naopak akcentuje role vzdělávání a dále také stravování a ubytování, rekreace a kultury, telekomunikací a především bydlení a energií. Graf 5.5.2 ilustruje velmi odlišné váhové složení nákladů v rámci oddílu bydlení a energie (pražské domácnosti vydávají 40 % nákladů na bydlení pouze za nájemné, naopak v obcích do 2 tis. obyvatel pohltí bezmála 60 % nákladů v tomto oddíle spotřeby plyn a elektřina).
- Domácnosti na venkově jsou více vybavené dopravními prostředky, naopak ve městech více moderními IT (internet, kabel. TV)**

Peněžní vydání domácností v jednotlivých regionech ovlivňuje množství dílčích faktorů. Jde například o velikost příjmů, míru nezaměstnanosti, urbanizaci, místní cenovou úroveň (především u služeb), spotřebitelské preference a mnoho dalších. Můžeme říci, že je zde opět patrná výjimečná pozice Prahy, přičemž ostatní regiony nemají mezi sebou příliš velké rozdíly (při vyloučení Prahy je rozdíl mezi regionem s nejvyšším peněžním vydáním a regionem s nejnižším vydáním necelých 9 %).

Statistika rodinných účtů poskytuje také údaje o vybavenosti domácností předměty dlouhodobé spotřeby (v širším záběru než šetření o životních podmínkách domácností – kap. 5.3). Přestože údaje v regionálním členění mají spíše orientační charakter, naznačují některé dlouhodobější rozdíly. To se týká především dopravních prostředků (plynulý nárůst jejich počtu na domácnost ve směru město venkov, mezi regiony pak jejich nadprůměrná vybavenost ve středních a JZ Čechách, v případě kol a motocyklů i ve východních Čechách). V menší míře nacházíme rozdíly i u vybavenosti některými moderními komunikačními prostředky – počítači, internetovým připojením či kabelovou televizí (rostoucí vybavenost ve směru venkov město), nebo naopak vybavenost satelitní soupravou je vyšší na venkově a v regionech Jihozápad a Severozápad. S rostoucí velikostí obce bydliště se plynule navyšuje i počet rekreačních objektů ve vlastnictví domácnosti, vč. rozdílů mezi západní a východní částí ČR (např. Praze s 28 objekty na 100 domácností proti 6 v moravských krajích). Spolehlivě posoudit, zda, se územní rozdíly ve vybavenosti domácnosti snižují či nikoliv, není zatím není s ohledem na krátkou časovou řadu disponibilních údajů možné.

5.6 Spotřebitelské ceny zboží a služeb

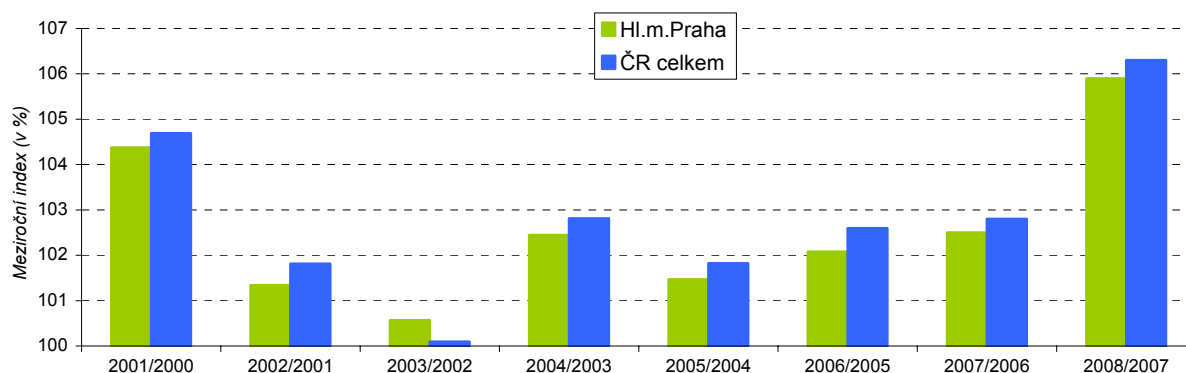
- **Datová omezení znemožňují hlubší regionální rozbor**

Ve srovnání s předchozími tématy analyzovanými z regionálního pohledu je vývoji spotřebitelských cen věnován pouze omezený prostor. Důvodem rozhodně není nižší význam cenového vývoje pro rozvoj regionů, nýbrž užší datová základna. Analýza je založena na především komparaci vývoje indexu spotřebitelských cen (životních nákladů) domácností žijících v Praze a v celé ČR, a to z pohledu 12 hlavních oddílů spotřeby (klasifikace COICOP). Doplňkově bylo využito časové řady z pravidelných šetření průměrných spotřebitelských cen vybraných druhů zboží a služeb v jednotlivých krajích ČR²⁵.

- **Na rozdíl od 2. poloviny 90. let rostly ceny v Praze pomaleji než v ČR**

V Praze vzrostly od roku 2000 do roku 2008 spotřebitelské ceny (dále jen ceny) o 22,5 %, což představuje průměrné meziroční tempo růstu 2,5 % (v ČR 2,8 %). Mírnější tempo cenového růstu v metropoli je od roku 2001 stabilním jevem, volatilita cen kopíruje národní úroveň. Z tohoto vzorce se vymyká jen rok 2003, kdy ceny stagnovaly v ČR, v Praze naopak meziročně nepatrně vzrostly (o 0,6 %). Je vhodné připomenout, že v zejména ve 2. polovině 90. let panovala opačná situace, dynamika růstu cen v metropoli převyšovala národní úroveň, a to zejména díky deregulačním procesům (až 10% meziroční růst cen v oddíle bydlení, voda, energie a paliva, vyšší byla také dynamika v oddíle zdraví).

Graf č. 5.6.1 Meziroční index spotřebitelských cen v Praze a v ČR



- **Absolutně nejvíce si museli Pražané připlatit za bydlení (vč. energií), relativně pak za zdraví**

Cenový vývoj se Praze v hodnoceném období (2001 až 2008) mezi jednotlivými oddíly spotřebního koše značně odlišoval. Nejvíce si museli Pražané připlatit za bydlení, vodu, energie a paliva (tento oddíl sice nevykázal nejvyšší cenovou dynamiku, má však nejvyšší váhu na spotřebním koši pražských domácností). Nadprůměrně rostly v metropoli také ceny v oddílech spotřeby – zdraví (nejvyšší dynamika, při stále relativně malé váze), pošty a telekomunikace, stravovací a ubytovací služby a také alkoholické nápoje a tabák. Výraznější meziroční cenové růsty v těchto oddílech spotřebního koše byly z hlediska času rozloženy velmi nerovnoměrně, většinou se na nich, podobně jako v ČR, podílely i administrativní vlivy.

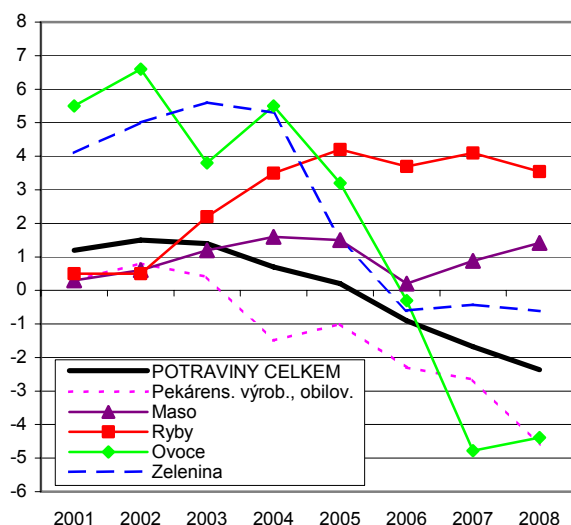
Vliv administrativních vlivů na časově diferencovaný vývoj cen je pro jednotlivé oddíly spotřebního koše podrobně uveden v kap. 4, proto se následujícím textu omezíme pouze na zachycení diferencí mezi Prahou a ČR.

- **Ceny potravin zrychlily v Praze až v letech 2007 a 2008, celkově rostly pomaleji než v ČR**

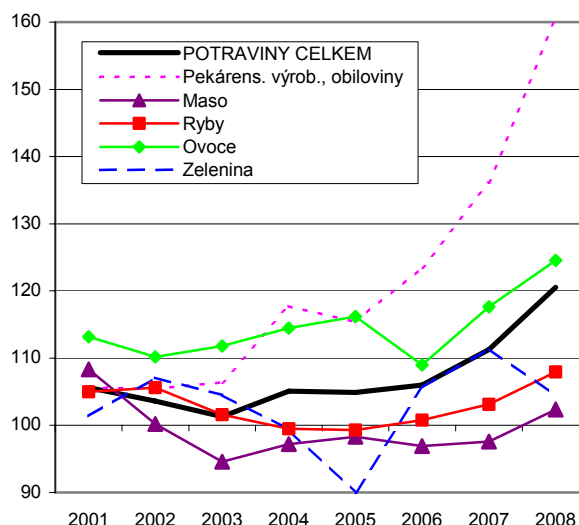
Potravin a nealkoholické nápoje tvoří stále jednu nejvýznamnější částí spotřeby pražských domácností (navzdory faktu, že jejich váha je zde nižší než na národní úrovni – viz tab. 4.1. v příloze). Růst cen v tomto oddíle byl mírnější, a to jak ve srovnání s ČR, tak i v relaci s jinými segmenty spotřeby v Praze (v roce 2008 byly ceny o 15,5 % nad úroveň roku 2000, většina růstu byla soustředěna do posledních dvou let, mezi roky 2002-2006 ceny potravin v Praze stagnovaly). Rozdíly ve vývoji mezi vybranými třídami v rámci skupiny potravin jsou patrné z následujících grafů.

²⁵ Ceny jednotlivých druhů zboží a služeb jsou zjišťovány měsíčně, přímo ve vybraných prodejnách a provozovnách služeb (cca 10100), pracovníky statistických orgánů ve 35 vybraných okresech v celé ČR a hl.m. Praze.

Graf č. 5.6.2 Indexy spotřebitelských cen podle vybraných tříd v rámci skupiny „Potraviny“, rozdíl mezi Prahou a ČR v p.b.(rok 2000=100)



Graf č. 5.6.3 Indexy spotřebitelských cen podle vybraných tříd v rámci skupiny „Potraviny“ v ČR (rok 2000=100)



• **Významný růst cen pekárenských výrobků, opačně u masa, zeleniny a nealkoholických nápojů**

Nejdynamičtěji rostly v Praze (ve shodě s celorepublikovými tendencemi) ceny pekárenských výrobků a obilovin – v celém hodnoceném období o 56 %, především vlivem výrazného zrychlení mezi roky 2006 až 2008). Naopak ceny masa, váhově nejvýznamnější položky v rámci potravin, prakticky stagnovaly (mírný růst v celém období byl způsoben pouze výraznějším meziročním zvýšením v roce 2001 a zčásti 2008). Minimální byl v úhrnu ve shodě s tendencemi v ČR také růst cen zeleniny, vývoj v jednotlivých letech se však (podobně jako u ovoce) vyznačoval značnou rozkolísaností. Stabilitu (v Praze i ČR) naopak pozorujeme u cen nealkoholických nápojů – nepatrný pokles do roku 2007 zčásti korigovaný mírným zvýšením cen v posledním roce.

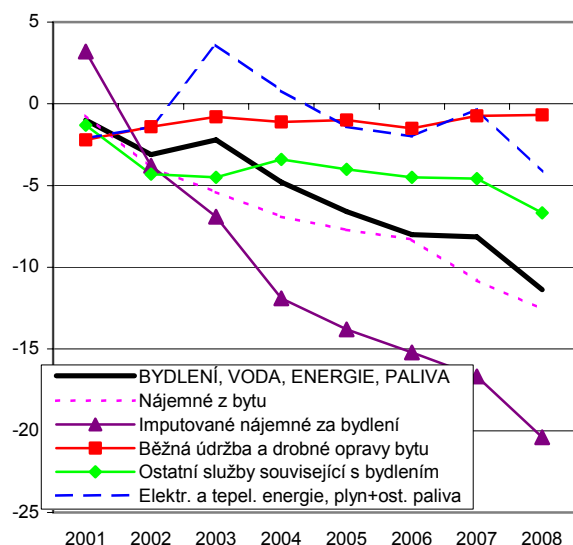
Z porovnání dynamiky růstu cen v metropoli s národní úrovní plyne, že většina položek ve skupině potravin zde rostla rychleji do roku 2005 (v období republikové stagnace růstu cen potravin), v posledních dvou letech, kdy ceny potravin zrychlují, je toto tempo v Praze naopak pod úrovní ČR. Zajímavý vývoj můžeme pozorovat u cen masa a ryb, které jako jediné položky v rámci potravin rostly v úhrnu v celém sledovaném období v Praze rychleji než v ČR.

• **Celkový růst cen v Praze určují především ceny bydlení a energií**

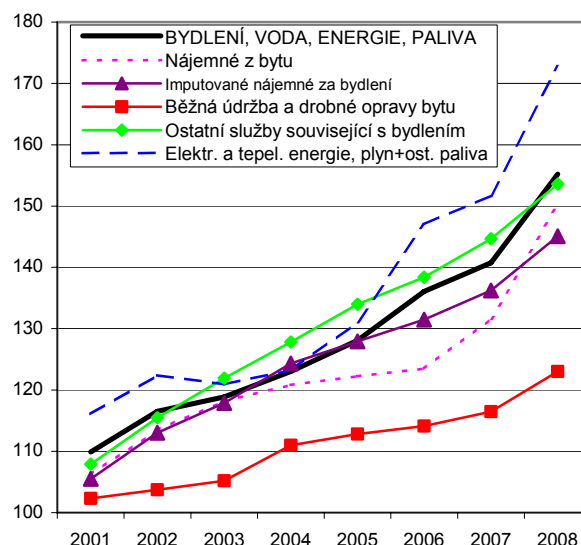
Pro vývoj celkových spotřebitelských cen v Praze jsou nejdůležitější ceny v oddíle bydlení, voda, energie a paliva (dále bydlení a energie), neboť se na současném (2005) spotřebním koši podílí téměř z 1/3²⁶ (v ČR pak z 1/4). Výrazné zvýšení váhy tohoto oddílu ve spotřebním koši v Praze je důsledkem rychlého růstu cen bydlení a energií v metropoli, zejména v 2. pol. 90. let (dynamika zde převýšila národní úroveň).

²⁶ V předcházející verzi potřebního koše byl tento podíl jen 22 % (v ČR 23,5 %).

Graf č. 5.6.4 Indexy spotřebitelských cen podle vybraných skupin v rámci oddílu „Bydlení, voda, energie a paliva“, rozdíl Prahy a ČR v p.b. (rok 2000=100)



Graf č. 5.6.5 Indexy spotřebitelských cen podle vybraných skupin v rámci oddílu „Bydlení, voda, energie a paliva“ v ČR (rok 2000=100)



- **V Praze nejvíce rostly ceny energií, vodného a stočného**

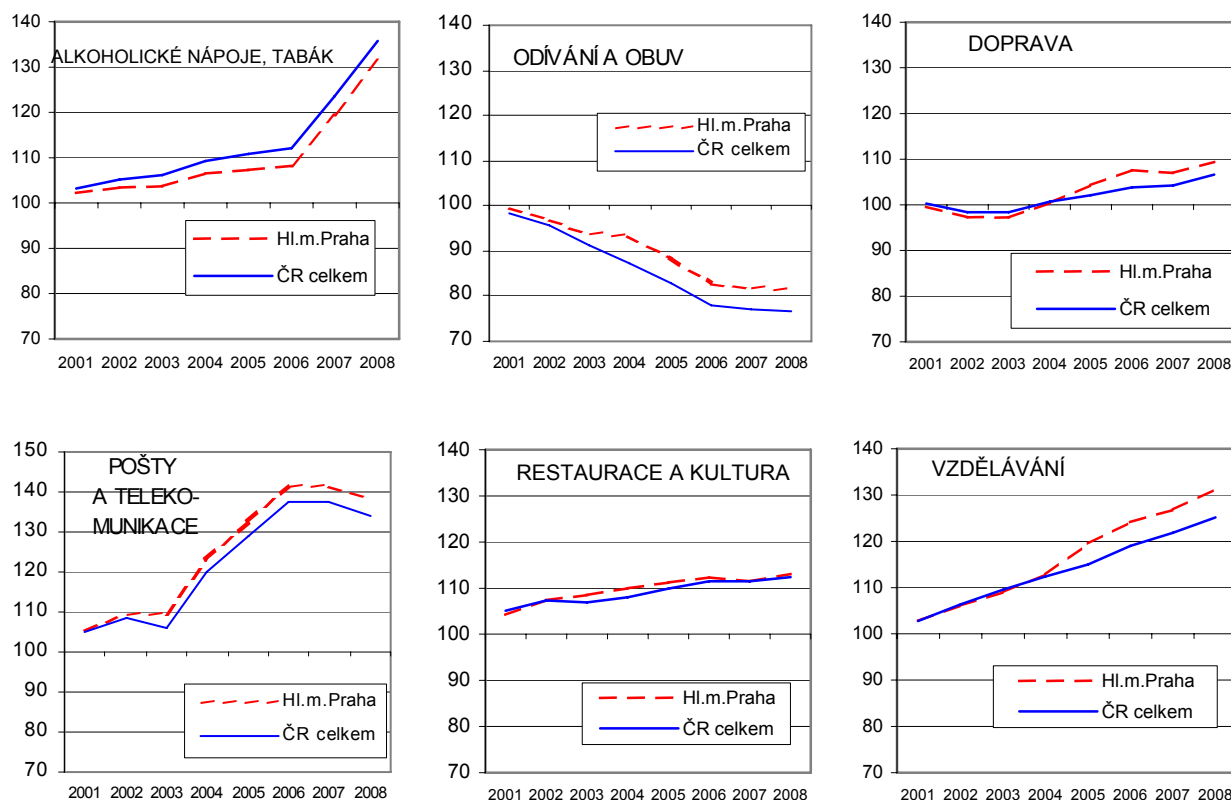
I po roce 2000 si oddíl bydlení a energií podržel vysoká tempa růstu – mezi roky 2000 a 2008 zde vzrostly ceny v Praze o 44 % (v ČR o 55 %). Tempo růstu však bylo v jednotlivých letech nevyrovnané, neboť je významně ovlivňováno administrativními vlivy (cenové deregulace) - mírné bylo v Praze v období 2003 až 2005 (meziročně mezi 1 až 3 %), nejvyšší v letech 2001 a 2008 (8,5-9 %). Diferencovaná tempa růstu vidíme také mezi jednotlivými skupinami v oddíle bydlení. Nejvíce od roku 2000 vzrostly v Praze ceny elektrické a tepelné energie, plynu a ostatních paliv (průměrné roční tempo růstu téměř 7 %) a ostatních služeb souvisejících s bydlením-především vodné a stočné (meziročně o 5 %). Vodné a stočné, podobně jako imputované nájemné (služby bydlení poskytované vlastníky obydlí, kteří v nich bydlí), se v jednotlivých letech zvyšovaly relativně plynule, do volatility cen energií a nájemného se naopak více promítají administrativní vlivy.

- **Po roce 2000 rostly relativně ceny bydlení a energií v Praze pomaleji než v ČR**

Z komparace cenového vývoje Prahy s národní úrovní (graf 5.6.4) je možno vyčíst, že relativní růst cen v metropoli ve všech skupinách (v rámci bydlení a energií) po většinu let od roku 2000 zaostával za republikovými tempy (nejvíce u odhadovaného imputovaného nájemného, nejméně u paliva energií a běžné údržby a oprav bytu – poslední položka však hraje ve spotřebním koši jen okrajovou roli).

Přestože v úhrnu růst cen v Praze od roku 2001 zaostával za dynamikou ČR, ve většině oddílů spotřebního koše rostly ceny v Praze rychleji (viz graf 5.6.6). Některé oddíly s vyšší cenovou dynamikou se však na celkové spotřebě podílí relativně malou vahou (např. vzdělávání, pošty a telekomunikace a také odívání a obuv – v souhrnu tvoří méně než 10 % spotřeby).

Graf č. 5.6.6 Indexy spotřebitelských cen vybraných oddílů spotřeby, porovnání Prahy a ČR (rok 2000=100)



- **V některých méně významnějších oddílech spotřeby rostly ceny v Praze rychleji**

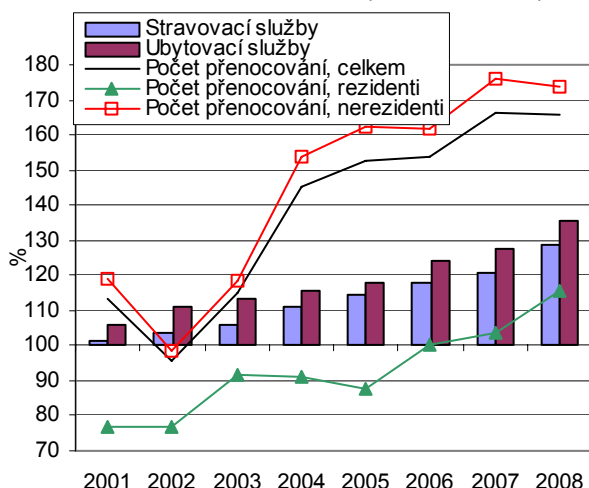
Příkladem oddílů spotřeby s dosud relativně malou váhou a rychlejší dynamikou růstu cen v Praze je zdraví. Zde se cenový vývoj v obou hodnocených územích rozešel až vlivem skokové změny v roce 2008 (zavedení zdravotnických poplatků a zvýšení DPH z 5 % na 9 %). Především účinkem tohoto opatření byl oddíl zdraví spotřeby, oproti roku 2000 se zde ceny zvýšily o 62 % (Praha), resp. 78 % (ČR).

Vysoký cenový růst v metropoli s převysím nad národní úroveň je zřejmý také u pošty a telekomunikací a vzdělávání (zřejmě rozšířenou nabídkou vzdělávacích institucí). Odívání a obuv jako jediný oddíl spotřeby zaznamenal mezi roky 2000 a 2008 významný a plynulý pokles cen s nižší dynamikou v Praze (pomalejší pokles v kategorii obuv).

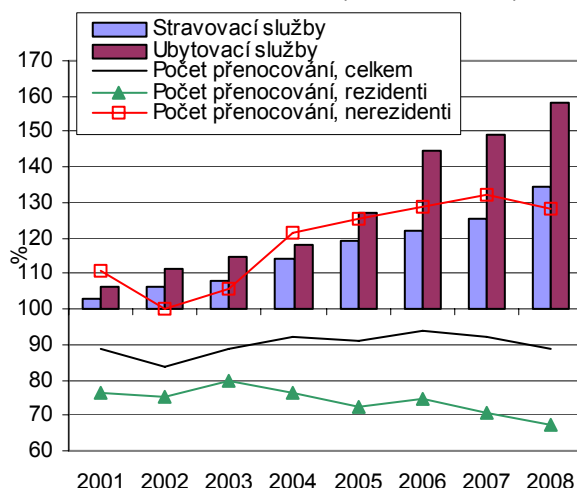
Jen mírně se ceny zvyšovaly v dopravě (nepatrně vyšší nárůst cen za provoz osobních dopravních prostředků v Praze vyvážila nižší dynamika cenového růstu dopravních služeb v metropoli – mezi lety 2000 a 2008 o 38 %, vs. o 43 v ČR).

Za stabilizovaným a vyrovnaným (rozdílů Praha vs ČR) vývojem cen v oddíle rekreace a kultura lze nalézt vnitřní rozrůzněnost: dynamičtější plynulý růst cen rekreačních a kulturních služeb (vč. sportovních služeb, heren, loterií) a novin, knih a papírenského zboží (ceny v roce 2008 o 40 % vyšší než na v roce 2000, větší nárůst v regionech mimo Prahu), jakož i dlouhodobý pokles ve skupině zařízení a vybavení audiovizuální, fotografická a pro zpracování dat včetně oprav - téměř o 50 % (menší byl pokles v Praze – 40 %, také vlivem širší nabídky s vyšším zastoupením modernějšího sortimentu).

Graf č. 5.6.7 Indexy spotřebitelských cen a indexy počtu přenocování hostů v HUZ v Praze (rok 2000=100)



Graf č. 5.6.8 Indexy spotřebitelských cen a indexy počtu přenocování hostů v HUZ v ČR (rok 2000=100)



Možné souvislosti mezi vývojem cen ubytovacích a stravovacích služeb a počtem přenocování hostů v hromadných ubytovacích zařízeních (HUZ) přibližují grafy 5.6.7-8. V hodnoceném období se plynule zvyšovaly ceny stravovacích (mírnějším tempem v Praze) i ubytovacích služeb (v Praze o 35 %, v ČR o 58 %). Ze zjištěných cen nevyplyvá žádná významná závislost mezi cenami ubytovacích a stravovacích služeb a počty přenocování hostů.

- **Data z šetření vybraných reprezentantů podle krajů přináší dodatečnou informaci, jsou však spíše orientační**

Chceme-li lépe zachytit meziregionální rozdíly, poskytuje nám hodnocení cenového vývoji mezi Prahou a Českou republikou jen omezenou informaci. Proto byly pro další částí rozboru využity údaje z pravidelných 14-denních šetření průměrných spotřebitelských cen vybraných druhů zboží a služeb v jednotlivých krajích ČR. S ohledem na malý počet šetřených reprezentantů (58 – byly vybrány jen ty druhy zboží a služeb, které se v šetření vyskytovaly po celé období), ale i charakteru zjišťování (omezený výběr prodejen, zjištěné údaje nejsou dále očišťovány, tudíž mají jen orientační charakter a rozhodně nemohou sloužit pro výpočet regionalizované míry inflace), byly údaje z vybraných šetření (prosinec daného roku) zprůměrovány a tudíž bylo upuštěno od sledování vývoje.

Tabulka č.5.6.1 Cenové indexy vybraných reprezentantů spotřebního koše v krajích (průměr z prosincových cen v letech 2003, 2004...2008)

	Průměr za 58 šetřených reprezentantů spotřebního koše	z toho vybraní reprezentanti podle tříd (skupin) spotřeby - COICOP (počet hodnocených reprezentantů)					
		Pekárenské výrobky; obiloviny (5)	Maso a ryby (11)	Mléko, sýry a vejce; Oleje a tuky {9}	Ovoce a zelenina (8)	Alkoholické a nealkohol. nápoje (4)	Vybrané skupiny služeb (14)
Stálé váhy (v %) vybraných tříd (skupin) spotřeby celkem (rok 2005)							
Česká republika	443,1	24,9	41,9	36,0	25,6	57,4	156,8
Cenový index (2003-2008)							
Česká republika	100,0	100,0	100,0	100,0	100,0	100,0	100,0
Hl. m. Praha	106,1	100,6	101,7	101,3	101,1	99,9	120,3
Středočeský	99,7	101,6	102,0	100,3	107,8	102,8	92,6
Jihočeský	100,6	100,7	101,9	103,0	102,5	102,3	96,1
Plzeňský	99,7	96,5	96,6	98,2	104,2	100,0	102,4
Karlovarský	101,3	97,9	104,9	98,9	101,2	102,7	99,3
Ústecký	98,4	95,8	97,8	96,8	100,2	94,4	100,3
Liberecký	101,4	99,4	103,8	102,9	101,6	103,6	100,6
Královéhradecký	98,0	101,4	102,1	100,4	98,3	98,4	90,3
Pardubický	97,7	98,5	96,3	99,9	95,2	97,8	97,3
Vysočina	98,4	102,5	100,7	103,7	97,3	105,0	91,6
Jihomoravský	100,4	101,3	99,9	99,9	98,0	100,1	101,5
Olomoucký	97,1	96,5	98,1	97,9	97,1	96,6	94,1
Zlínský	99,1	103,6	102,7	101,2	99,5	100,6	93,1
Moravskoslezský	98,5	99,9	96,0	98,3	94,1	99,6	102,2

Výsledný cenový index je třeba vnímat pouze jako agregát za vybrané (datově dostupné) reprezentanty spotřebního koše. Více než polovina skupin spotřeby (COICOP) není zastoupena žádným reprezentantem, některé skupiny pak jen velmi malým množstvím. Relativně lépe jsou zachyceny jednotlivé skupiny spotřeby potravin, ale zde je třeba k výsledkům přistupovat opatrně. Navíc pro agregaci jednotlivých reprezentantů do souhrnného indexu bylo použito prosté průměrování (nebylo tedy aplikováno váhové schéma, které však pro krajskou úroveň není ani k dispozici). S ohledem na značnou vnitřní rozrůzněnost vybraných reprezentantů služeb je vhodné charakterizovat ceny potravin a ceny služeb zvlášť.

- **Mezi kraji existují dílčí rozdíly v cenách potravin**

Mezikrajské rozdíly v cenách potravin (vč. alkoholických nápojů) nejsou příliš výrazné, obvykle se pohybují v rozmezí 95 % až 105 % národní hodnoty. Náznak větších diskrepancí nacházíme pouze u ovoce a zeleniny (94-108) s tendencemi k východo-západnímu gradientu (vyšší ceny v Čechách než na Moravě). Tři kraje: Pardubický, Olomoucký a Moravskoslezský vykázaly ve všech pěti skupinách (zahrnujících potraviny (ne)alkoholické nápoje) ceny pod celorepublikovou úrovní, k charakteristikám této skupiny se blíží ještě Ústecko. Tendence k vyšším cenám v hodnocených skupinách potravin naznačují kraje Středočeský, Jihočeský a v menší míře také Liberecký a Zlínský. Konečně větší rozkolísaností se vyznačuje cenová úroveň na Karlovarsku a Vysočině.

Cenové rozdíly sledovaných druhů služeb jsou ovlivněné přítomností velkých měst

Regionální rozdíly v šetřených cenách vybraných druhů služeb²⁷ jsou proti potravinám výraznější. Ceny 14 vybraných položek stabilně ve sledovaném období v Praze převyšovaly republikovou úroveň o pětinu. Mírně nad průměrem se nacházely ceny také v dalších krajích s výraznou dominancí krajského města (např. Moravskoslezský, Jihomoravský), naproti tomu nižší ceny vybraných služeb naznačovaly údaje v převážně venkovských regionech (Vysočina, Středočeský kraj a trochu překvapivě i Královéhradecko).

- **Možné příčiny regionálních disparit spotřebitelských cen**

K vysvětlování příčin naznačených regionálních rozdílů je nutno přistupovat velmi opatrně, s ohledem na orientační charakter zjištěných hodnot. Jedním z možných diferenciačních faktorů mohou být stále přetrvávající odlišnosti ve skladbě maloobchodních prodejních jednotek (resp. míra konkurence na straně nabídky) v jednotlivých regionech, i když po expanzi maloobchodních řetězců došlo patrně k určitému vyrovnání ve struktuře. Dalším faktorem je různá kupná síla obyvatel v jednotlivých regionech, způsobená rozdílností v celkových příjmech domácností, zejména v úrovni mezd (viz předchozí podkapitoly). Pravděpodobnou vazbu s kupní silou obyvatel naznačují i vypočtené indexy, kdy 3 regionům s nejvyšším nezaměstnaností (Moravskoslezský, Ústecký a Olomoucký kraj) patří 3 z posledních 4 míst podle cenového indexu potravin. V případě Prahy a Karlovarského kraje tato souvislost neplatí, vyšší cenová úroveň může být odrazem i jiných nákupních zvyklostí obyvatel, silnou orientací obou regionů na zahraniční cestovních ruch aj. Naopak patrně méně se v regionální diferenciaci mezd uplatňuje poloha regionu vůči hlavním zemědělským výrobním oblastem.

Spotřebitelské ceny mohou být spíše než dle krajů diferencovány ve směru město-venkov

Větší územní diskrepance ve spotřebitelských cenách potravin než v případě krajů bychom patrně našli při rozboru podle velikosti obce (město-venkov). To platí v případě, že rozhodujícími faktory diferenciace jsou struktura maloobchodních jednotek a míra koupěschopnosti místního obyvatelstva (např. vazba mezi velikostí obce a výší čistého příjmu domácností zjištěná výše). Takový druh rozboru však současný způsob šetření spotřebitelských cen neumožňuje, k dispozici není ani detailnější informace o aktuálním rozmístění a struktuře maloobchodních jednotek. .

²⁷ Výčet všech položek použitých u služeb je uveden v přílohové tabulce (5.6.1-2)