

5. Důchody a sociální služby

Problematika důchodů patří mezi citlivá témata a je jednou ze zásadních záležitostí při řízení státu. Otázky typu: kdy půjdu do důchodu, jaký důchod dostanu, jak bude důchod valorizován atd., zajímají asi každého komu se tato životní etapa přiblížila. Zajímavým tématem jsou i sociální služby, jejichž šíře dokáže překvapit. Data pro tuto kapitolu byla čerpána z datových zdrojů České správy sociálního zabezpečení a Ministerstva práce a sociálních věcí. Data o důchodech a důchodcích nejsou plně srovnatelná v celé časové řadě, od roku 2010 došlo ke změně v zařazení invalidních důchodců po 65. roku věku mezi starobní důchodce.

Důchodci, důchody

Podíváme-li se na roky 2010 až 2014 z pohledu počtu starobních důchodců v hl. m. Praze, nevidíme žádné dramatické změny. Z uvedené pětiletky bylo sice mužů – starobních důchodců v r.2014 nejvíce, ale jen o pár set osob více proti předchozím rokům. Žen starobních důchodkyň bylo v r. 2014 dokonce v Praze méně než v letech 2011 či 2012. Postupně ale narůstal počet osob v předčasném důchodu, a to jak u mužů, tak u žen. U obou pohlaví se předčasní důchodci podíleli na celkovém počtu starobních důchodců přibližně 15 %.

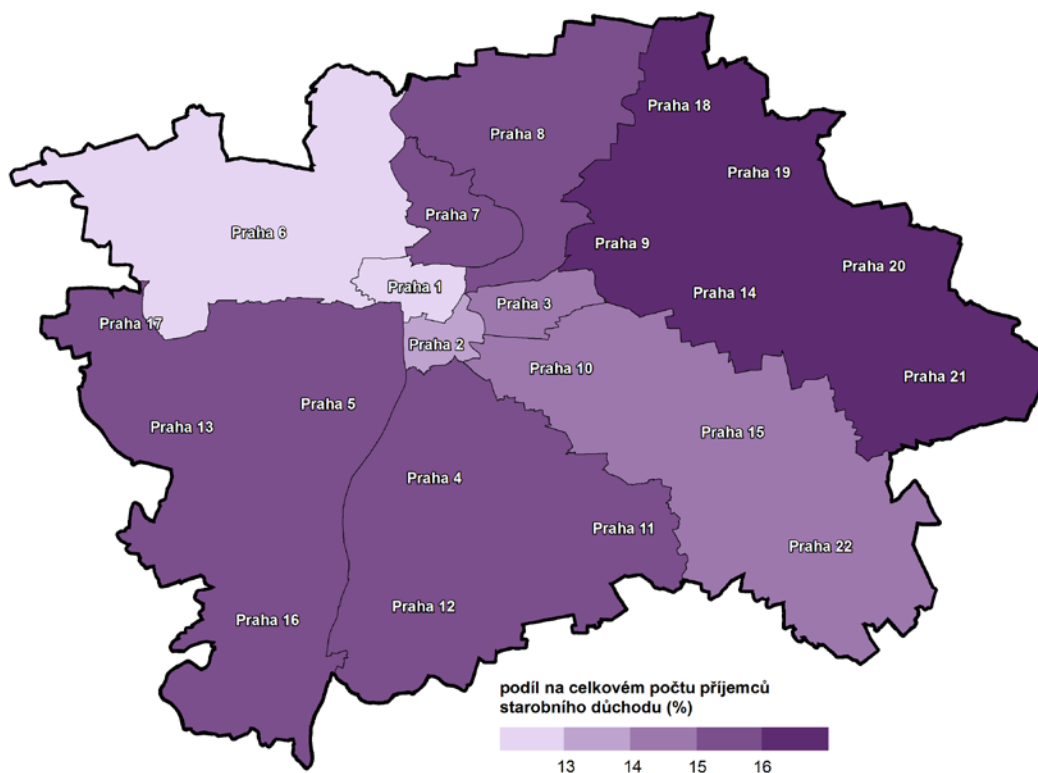
Tab. 5.1: Příjemci starobních důchodů podle pohlaví v letech 2010 až 2014 (stav v prosinci)

Zdroj: Česká správa sociálního zabezpečení

	Muži					Ženy				
	2010	2011	2012	2013	2014	2010	2011	2012	2013	2014
Příjemci pobírající starobní důchod (bez souběhu)	86 250	89 061	89 266	89 471	90 208	112 100	115 769	114 889	113 975	114 076
z toho předčasný důchod	10 121	11 823	12 380	12 789	13 350	14 672	16 377	16 734	16 910	17 135
Podíl počtu příjemců předčasných starobních důchodů (bez souběhu) (%)	11,7	13,3	13,9	14,3	14,8	13,1	14,1	14,6	14,8	15,0

V rámci hl. m. Prahy, kde máme k dispozici data o důchodech a důchodcích za deset bývalých obvodů, nacházíme určité, i když nijak výrazné rozdíly, v poměrném zastoupení předčasných starobních důchodů.

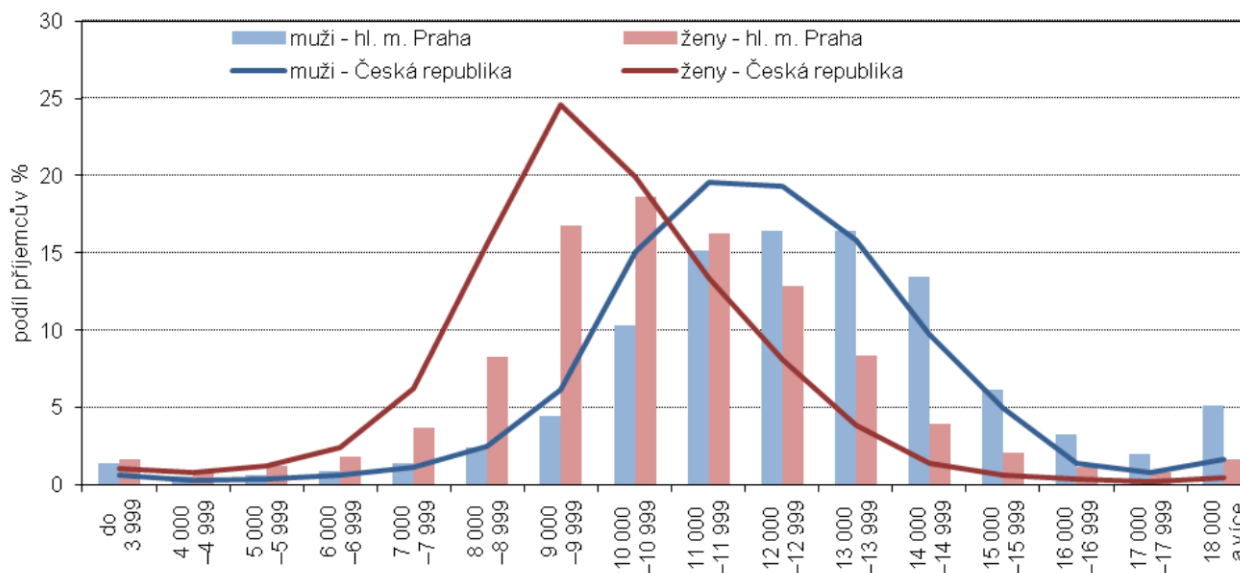
Příjemci předčasných starobních důchodů (bez souběhu) podle územních obvodů hlavního města Prahy v prosinci 2014



Rozdělíme-li příjemce starobního důchodu dle jeho výše, dostáváme klasické Gaussovy křivky. V hl. m. Praze do výše důchodu 11 999 Kč mají mezi příjemci převahu ženy. U vyšších důchodů nastává převaha mužů. Nejvíce žen dostává důchod ve výši 10 000 – 10 999 Kč. Nejvíce mužů pobírá důchod ve výši 13 000 – 13 999 Kč. Je tedy patrné, že muži v průměru berou v hl. m. Praze vyšší důchod než ženy. Stejně je tomu i v celé ČR. Z čísel za celou republiku plyne, že důchody jsou zde nižší než v Praze, což je důsledek vyšších mezd v hlavním městě. Nejvíce žen v ČR dostává důchod ve výši 9 000 – 9 999 Kč. Muži starobní důchodci v ČR zase nejčastěji berou důchod 11 000 – 11 999 Kč.

Graf 5.1: Příjemci starobního důchodu (bez souběhu) podle jeho výše v hl. m. Praze k prosinci 2014

Zdroj: ČSSZ



Konkrétní výši průměrných starobních důchodů v hl. m. Praze vidíme v následující tabulce. Z ní plyne, že důchody se každým rokem zvyšují jednak díky valorizacím, jednak díky tomu, že čerstvími důchodci se stávají osoby se stále většími výdělky.

Tab. 5.2: Průměrná výše starobních důchodů podle pohlaví příjemců v letech 2010 až 2014 (stav v prosinci)

Zdroj: Česká správa sociálního zabezpečení

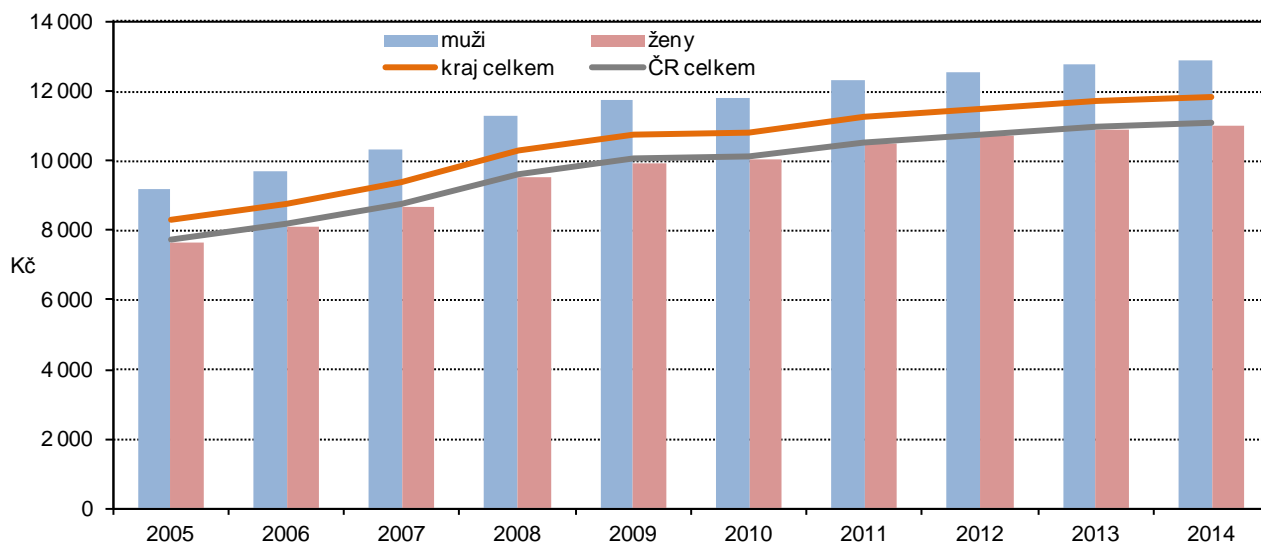
	Muži					Ženy				
	2010	2011	2012	2013	2014	2010	2011	2012	2013	2014
Průměrná měsíční výše starobních důchodů (bez souběhu)	11 825	12 290	12 568	12 790	12 905	10 042	10 479	10 707	10 891	10 992
z toho předčasných	9 871	10 305	10 541	10 709	10 922	8 321	8 742	8 905	9 083	9 101
Průměrná měsíční výše starobních důchodů v souběhu s vdovským (vdoveckým)	12 311	12 765	13 010	13 276	13 425	11 089	11 568	11 705	11 940	12 035
z toho předčasných	11 856	12 200	12 351	12 602	12 789	10 592	11 006	11 216	11 352	11 423

Růst průměrné měsíční výše starobního důchodu v Praze dle pohlaví v delší časové řadě můžeme vidět i v grafu 5.2. Pro srovnání je uvedena i výše starobního důchodu za celou ČR, na základě které lze konstatovat, že nůžky mezi starobními důchody v Praze a v celé ČR se nerozevírají.



Graf 5.2: Průměrná měsíční výše starobního důchodu (bez souběhu) v hl. m. Praze a ČR podle pohlaví v letech 2005 až 2014

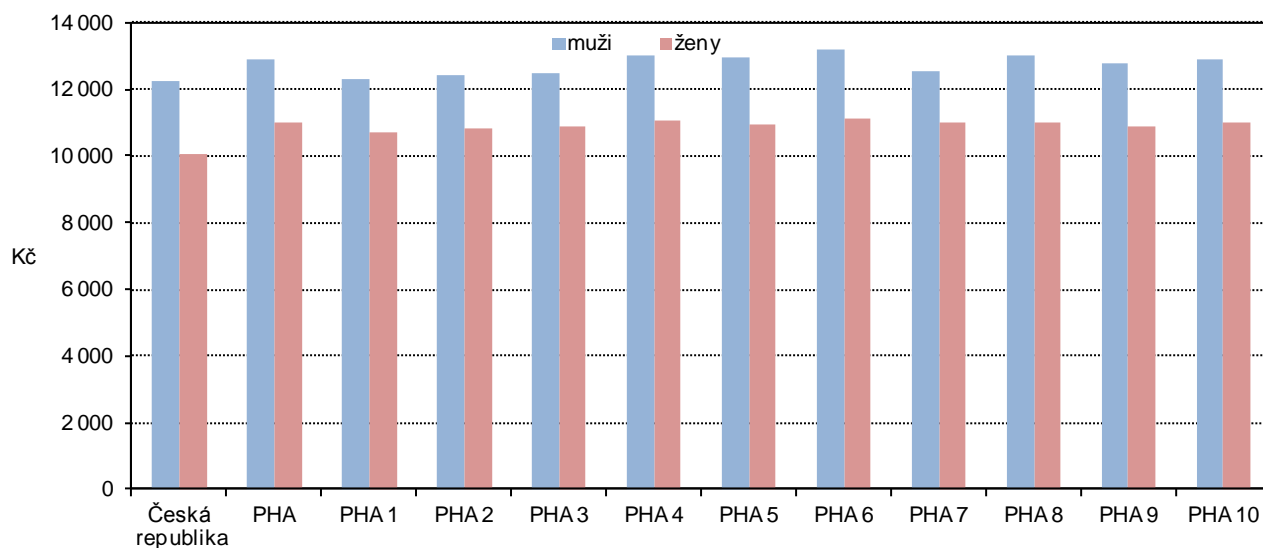
Zdroj: ČSSZ



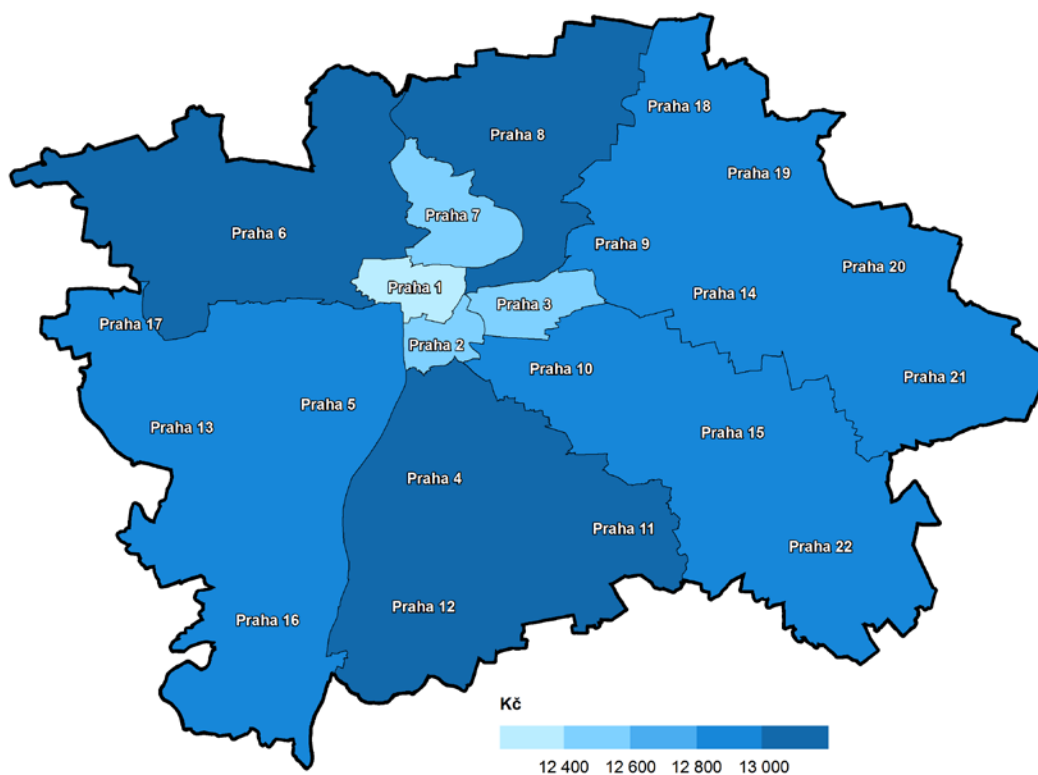
Jaká je výše starobních důchodů v deseti bývalých pražských obvodech? Je třeba konstatovat, že průměrné měsíční starobní důchody v obvodech Prahy se příliš neliší. Všude jsou samozřejmě vyšší starobní důchody mužů než žen. Nejvyšší starobní důchod mají muži i ženy v Praze 6 (13 194 Kč resp. 11 141 Kč). Nejnížší starobní důchody mají muži i ženy v Praze 1 (12 322 Kč resp. 10 684 Kč).

Graf 5.3: Průměrná výše starobních důchodů (bez souběhu) v ČR, hl. m. Praze a v deseti jejích obvodech podle pohlaví v prosinci 2014

Zdroj: ČSSZ

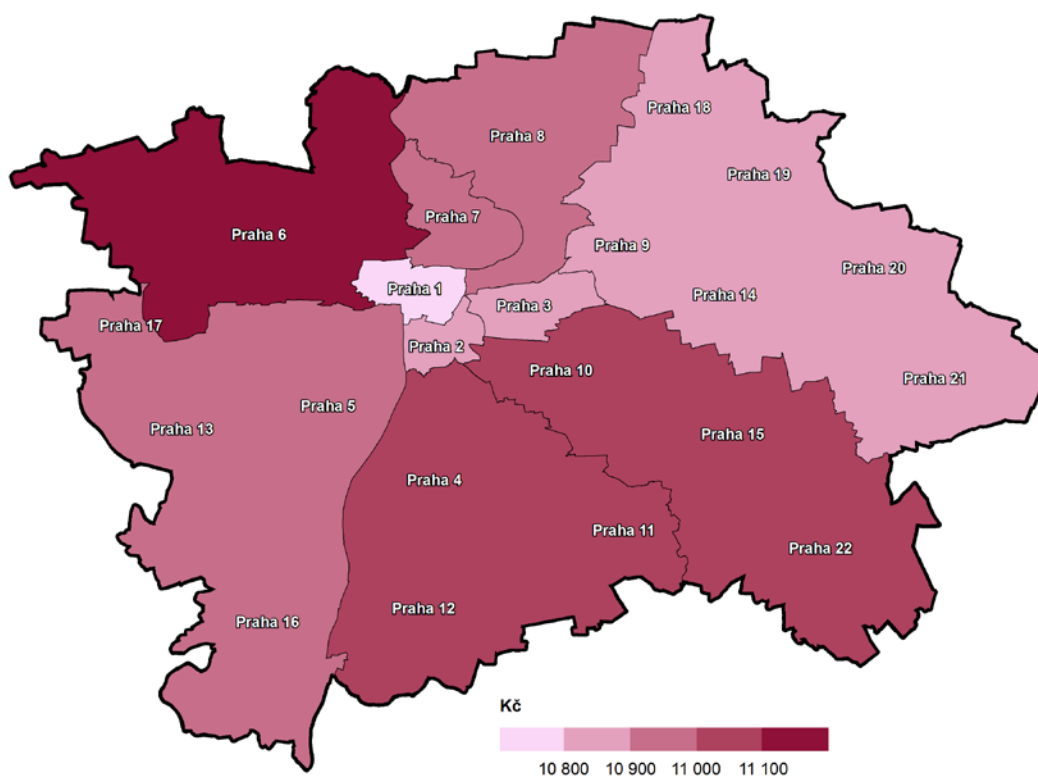


**Průměrná měsíční výše starobního důchodu (bez souběhu)
podle územních obvodů hlavního města Prahy v prosinci 2014 - muži**



Zdroj: ČSSZ

**Průměrná měsíční výše starobního důchodu (bez souběhu)
podle územních obvodů hlavního města Prahy v prosinci 2014 - ženy**



Zdroj: ČSSZ

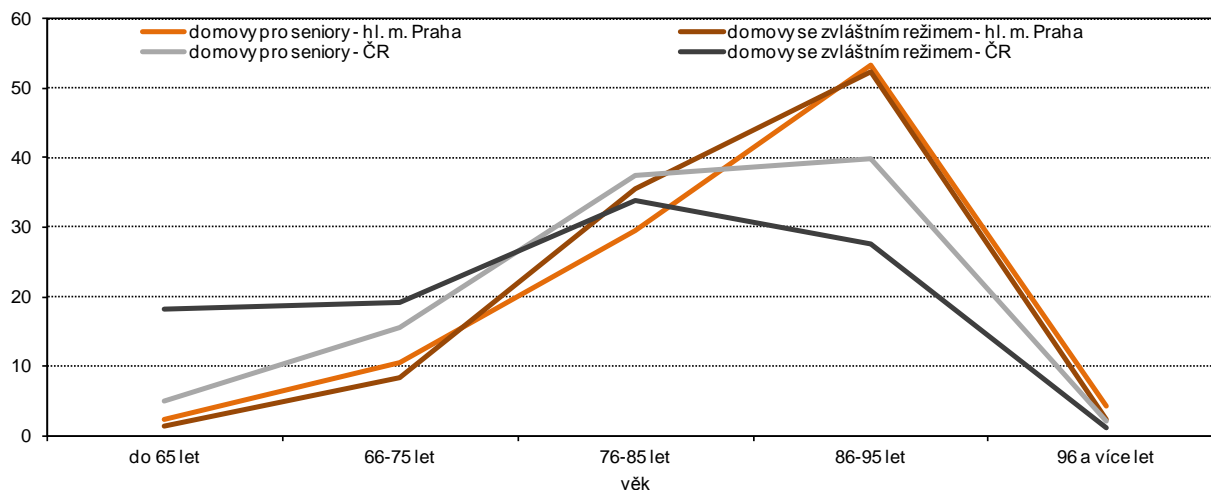


Pobytové sociální služby

Data v této části jsme čerpali ze zdrojů Ministerstva práce a sociálních věcí. Vzhledem k tomu, že jednak počty zařízení resp. služeb jsou za 57 městských částí či 22 správních obvodů velmi malé, jednak tato zařízení slouží všem Pražanům, jsme se rozhodli sledovat pobytové sociální služby pouze za celou Prahu. Jako zajímavý se jeví rozdíl ve věkovém složení v domovech pro seniory a v domovech se zvláštním režimem mezi Prahou a ostatní ČR. Zatímco v hl. m. Praze je více než 50 % osob v domovech pro seniory ve věku 86–95 let, tak v ČR je podíl této skupiny pouze 40 %. I u domovů se zvláštním režimem je v Praze více než 50 % osob ve věku 86–95 let, kdežto v celé ČR je nejvíce zastoupena věková skupina 76–85 let (34 %).

Graf 5.4: Obyvatelé vybraných typů zařízení sociální péče v hl. m. Praze podle věku k 31. 12. 2014

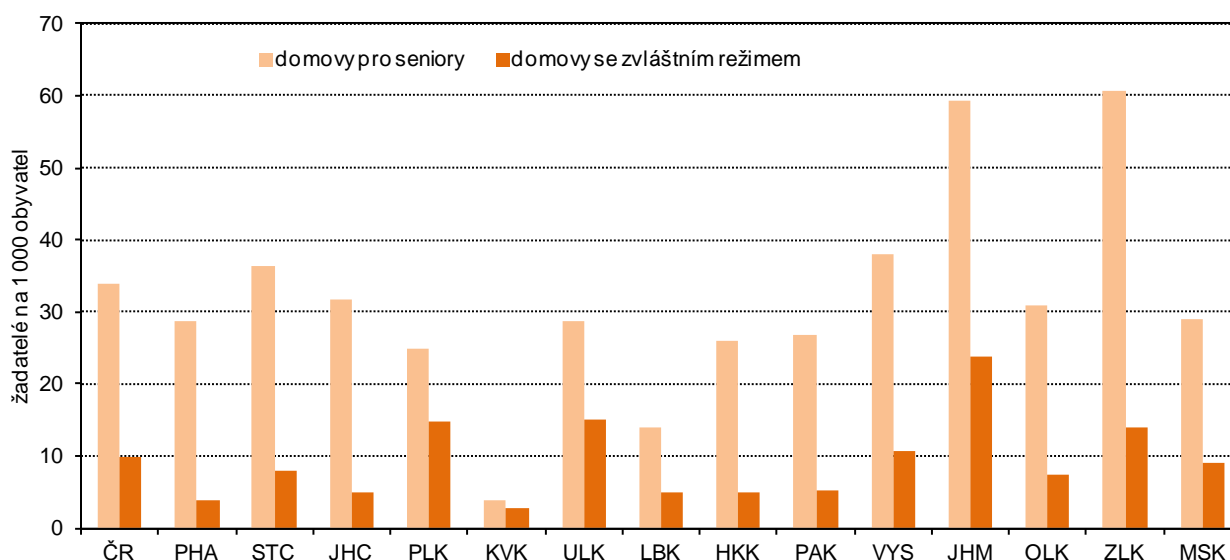
Zdroj: MPSV



V mezikrajském srovnání má hl. m. Praha jedny z nejnižších hodnot ukazatelů o žadatelích o umístění ve vybraných typech zařízení sociální péče. Jak v žadatelích o umístění do domovů pro seniory, tak v žadatelích o umístění do domovů se zvláštním režimem je Praha pod průměrem ČR.

Graf 5.5: Žadatelé o umístění ve vybraných typech zařízení sociální péče na 1 000 obyvatel ve věku 65 a více let podle krajů k 31. 12. 2014

Zdroj: MPSV



Pečovateľská služba

Také data o pečovatelské službě mají svůj zdroj v Ministerstvu práce a sociálních věcí. Počet osob, kterým byla poskytnuta pečovatelská služba v hl. m. Praze v posledních letech spíše stagnuje. Stejně se dá říci i o výdajích na pečovatelskou službu.

Tab. 5.3: Pečovateľská služba v letech 2007 až 2014

Zdroj: Ministerstvo práce a sociálních věcí

	2007	2008 ¹⁾	2009 ¹⁾	2010 ¹⁾	2011 ¹⁾	2012 ¹⁾	2013 ¹⁾	2014 ¹⁾
Osoby, kterým byla poskytnuta pečovatelská služba	11 902	25 835	13 010	12 575	13 462	15 334	15 542	13 474
na 1 000 obyvatel	9,8	20,9	10,4	10,0	10,8	12,3	12,5	10,7
Výdaje na pečovatelskou službu (tis. Kč)	281 181	193 846	253 424	209 984	291 159	313 673	298 526	312 881

¹⁾ od roku 2008 jsou sociální služby vykazovány samostatně; zařízení sociálních služeb i místa v nich jsou členěna podle druhu poskytované služby; v jednom zařízení může být poskytováno více druhů sociálních služeb

Graf 5.6: Pečovateľská služba v hl. m. Praze v letech 2007 až 2014

Zdroj: MPSV

