

ANALÝZA

11. 5. 2021

Vývoj indexů cen v zahraničním obchodě v 1. čtvrtletí 2021

Ceny vývozu i dovozu se v 1. čtvrtletí 2021 proti 4. čtvrtletí 2020 zvýšily o 0,7 %. Směnné relace dosáhly hodnoty 100,0 %. Meziročně ceny vývozu v 1. čtvrtletí rostly o 3,6 %, ceny dovozu o 1,4 %. Směnné relace dosáhly hodnoty 102,2 %.

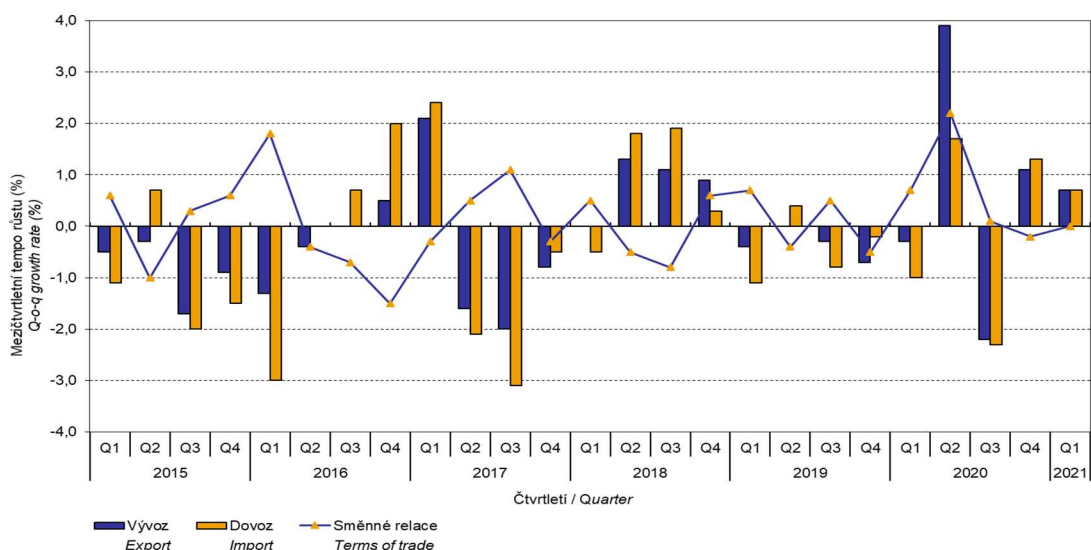
Mezičtvrtletní hodnocení

Ceny vývozu se v 1. čtvrtletí 2021 proti 4. čtvrtletí 2020 zvýšily o 0,7 %. Nejvíce rostly ceny ostatních surovin¹ o 15,1 % (především kovového odpadu) a minerálních paliv o 12,3 % (zejména ropných výrobků). Nejvíce klesly ceny nápojů a tabáku o 2,8 % a průmyslového spotřebního zboží o 2,0 %.

Ceny dovozu v 1. čtvrtletí 2021 proti 4. čtvrtletí 2020 vzrostly o 0,7 %. Nejvíce se zvýšily ceny minerálních paliv o 17,9 % (především ropy a ropných výrobků) a ostatních surovin o 9,6 % (hlavně rud kovů). Ceny průmyslového spotřebního zboží klesly o 3,8 % a ceny strojů a dopravních prostředků o 1,7 %.

Směnné relace v 1. čtvrtletí 2021 proti 4. čtvrtletí 2020 dosáhly hodnoty 100,0 %. Nejvyšší pozitivní hodnoty zaznamenaly ostatní suroviny (105,0 %) a chemikálie a průmyslové spotřební zboží (shodně 101,9 %). Nejnižší negativní hodnoty směnných relací dosáhla minerální paliva (95,3 %).

Graf č. 1 Vývoj indexů cen v zahraničním obchodě se zbožím mezičtvrtletně
Chart No 1 Trend of price indices in international trade in goods, q-o-q

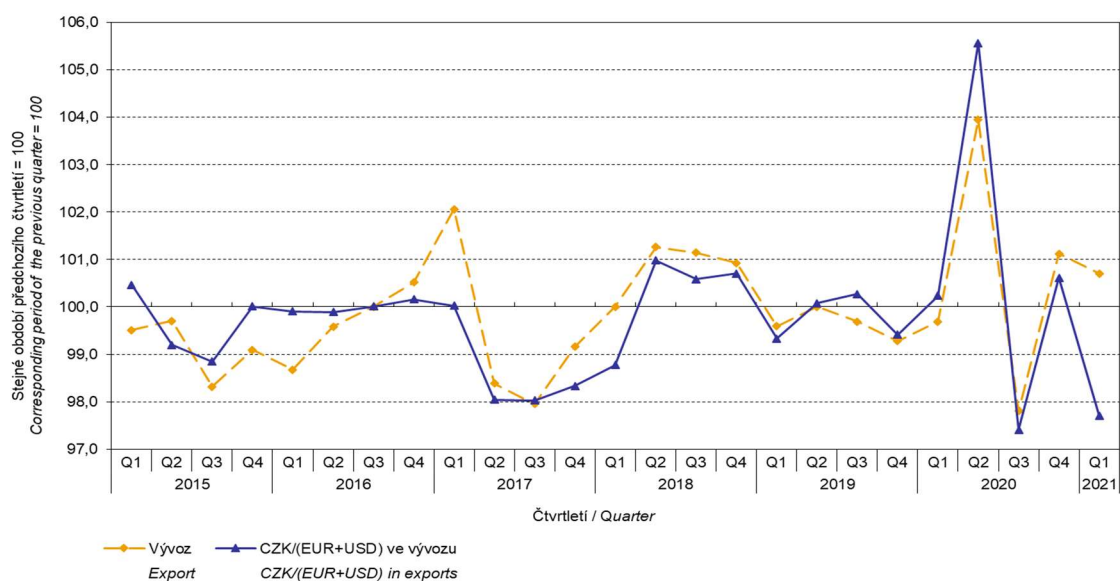


¹ Názvem *ostatní suroviny* jsou v textu označovány *suroviny nepoživatelné, s výjimkou paliv* (SITC 2).

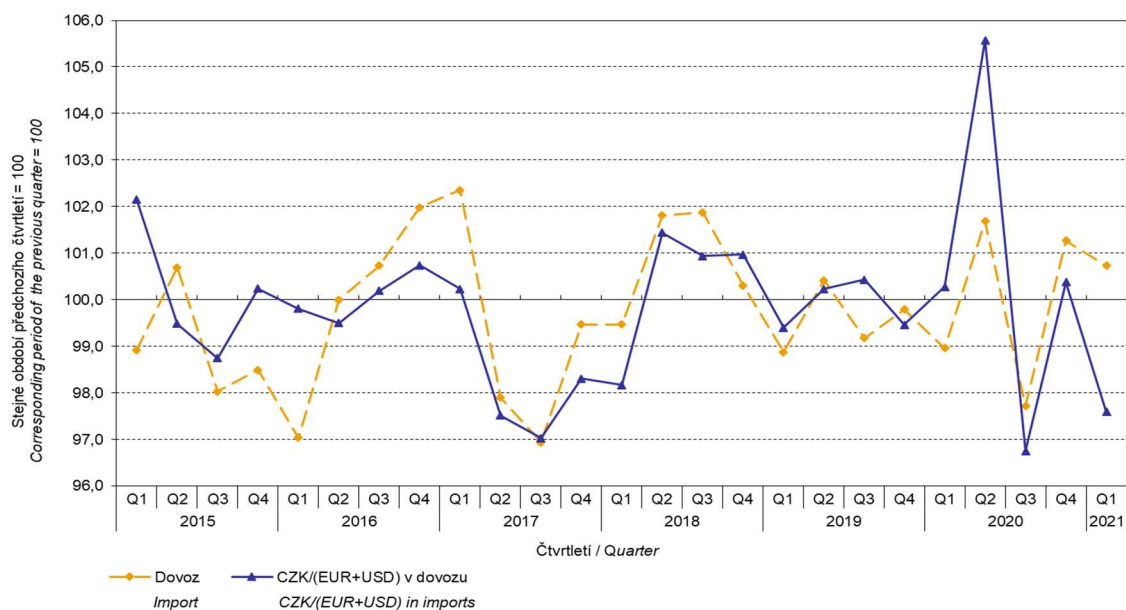
ANALÝZA

Vývoj cen zahraničního obchodu se zbožím byl významně ovlivněn rovněž kurzem koruny k hlavním zahraničním měnám. Do mezičtvrtletního indexu kurzu byly zahrnuty dvě nejvýznamnější měny z hlediska českého zahraničního obchodu, tedy EUR a USD. Mezičtvrtletní indexy kurzů CZK k těmto měnám byly váženy váhou, která těmto zahraničním měnám přísluší v indexu vývozních cen, resp. dovozních cen.

Graf č. 2 Indexy cen vývozu a vývoj kurzu mezičtvrtletně
Chart No 2 Export price indices and exchange rate development, q-o-q



Graf č. 3 Indexy cen dovozu a vývoj kurzu mezičtvrtletně
Chart No 3 Import price indices and exchange rate development, q-o-q



Oddělení informačních služeb – ústředí

Informace o inflaci, HDP, obyvatelstvu, průměrných mzdách a mnohé další najdete na stránkách Českého statistického úřadu: www.czso.cz | tel.: 274 052 304, e-mail: infoservis@czso.cz

ANALÝZA

Z výše uvedených grafů 2 a 3 je patrné, že v případě vývozu i dovozu jsou ceny zahraničního obchodu se zbožím vázány na kurzové vlivy. Kontrakty se zahraničními subjekty jsou zpravidla uzavírány na delší časové období a čím je období kontraktu delší, tím je vazba na kurzy silnější.

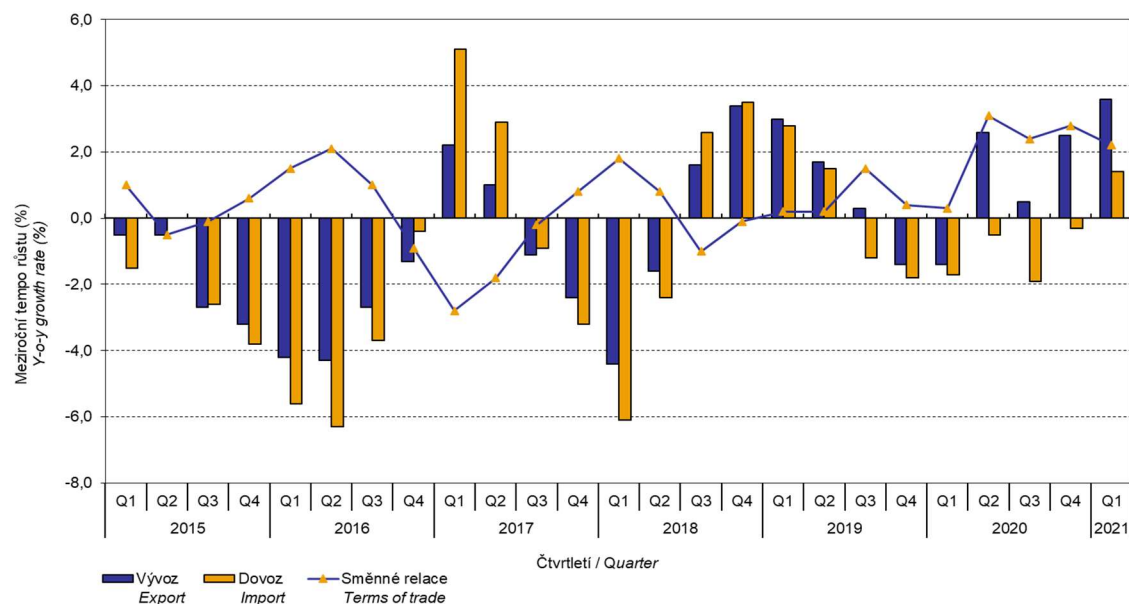
Meziroční hodnocení

Vývozní ceny se v 1. čtvrtletí 2021 zvýšily o 3,6 % (ve 4. čtvrtletí 2020 o 2,5 %). Nejvíce rostly ceny ostatních surovin o 20,6 % (především kovového odpadu a sběrového papíru), minerálních paliv o 9,7 % (hlavně elektřiny) a ceny strojů a dopravních prostředků o 3,7 %. Ceny neklesly v žádné ze sledovaných skupin.

Dovozní ceny v 1. čtvrtletí 2021 vzrostly o 1,4 % (ve 4. čtvrtletí 2020 klesly o 0,3 %). Nejvíce se zvýšily ceny ostatních surovin o 13,4 % (zejména rud kovů), minerálních paliv o 5,3 % (především elektřiny) a polotovarů² o 4,4 %. Ceny potravin klesly o 3,0 % a průmyslového spotřebního zboží o 1,3 %.

Směnné relace meziročně v 1. čtvrtletí 2021 klesly na hodnotu 102,2 % (ve 4. čtvrtletí 2020 hodnota 102,8 %) a zůstaly v pozitivních hodnotách – viz graf 4. Nejvyšších pozitivních hodnot směnných relací dosáhly potravin (106,5 %), ostatní suroviny (106,3 %) a minerální paliva (104,2 %). Negativní hodnoty směnných relací zaznamenaly pouze polotovary (98,8 %) a nápoje a tabák (99,1 %).

Graf č. 4 Vývoj indexů cen v zahraničním obchodě se zbožím meziročně
Chart No 4 Trend of price indices in international trade in goods, y-o-y



² Názvem *polotovary* jsou v textu označovány *tržní výrobky tříděné hlavně podle materiálu* (SITC 6).

ANALÝZA

Meziroční kurzově očištěné indexy cen zahraničního obchodu se zbožím

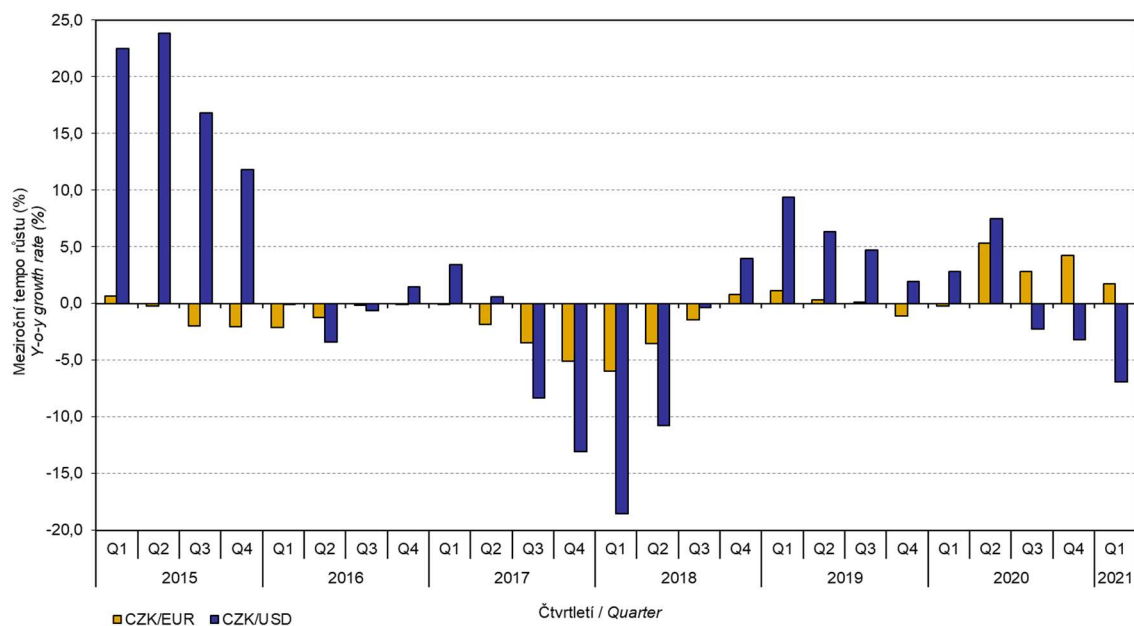
ČSÚ počítá také meziroční indexy cen zahraničního obchodu se zbožím očištěné o kurzové vlivy. Postupuje se tak, že ceny v cizích měnách vykázané za aktuální měsíc jsou **přepočteny** na české koruny **kurzem** stejného měsíce **minulého roku**. Spolu s cenami vykazovanými v CZK vstupují do výpočtu váženého průměru. Tento kurzově očištěný bazický cenový index je vztažen k neočištěnému bazickému cenovému indexu stejného měsíce minulého roku, tím je spočten měsíční meziroční očištěný cenový index. Od roku 2017 se analogicky počítají také čtvrtletní očištěné indexy. **Rozdíly mezi očištěnými a neočištěnými cenovými indexy mohou být značné**, dobře viditelné jsou z grafů 6 a 7, například v druhém čtvrtletí roku 2020.

Použitá metoda neumožňuje 100% kurzové očištění, protože ne všechny realizace v cizích měnách jsou v cizích měnách také vykazovány; tento podíl nepřesahuje 30 %. Z uvedeného vyplývá, že **při plném kurzovém očištění by se rozdíly** mezi publikovanými cenovými indexy a kurzově očištěnými cenovými indexy pravděpodobně dále **zvětšovaly**.

Z výše popsaných kurzově očištěných indexů lze vytvořit také kurzově očištěný rozklad přírůstků indexů cen. Tabulka 1 uvádí **publikovaný a kurzově očištěný rozklad přírůstků** indexů cen vývozu a dovozu, s rozšířením o nejvýznamnější dvoumístné skupiny SITC 7. Tento rozklad dobře ilustruje, kolika procentními body každá skupina "kurzově přispívala" do indexu.

Obecně platí, že kurzový vliv snižuje cenové indexy zahraničního obchodu se zbožím, pokud koruna v úhrnu proti zahraničním měnám posiluje. Naopak kurzový vliv působí na zvyšování indexů cen, pokud koruna v úhrnu proti zahraničním měnám oslabuje.

Graf č. 5 Vývoj čtvrtletních kurzů meziročně
Chart No 5 Quarterly exchange rates development, y-o-y



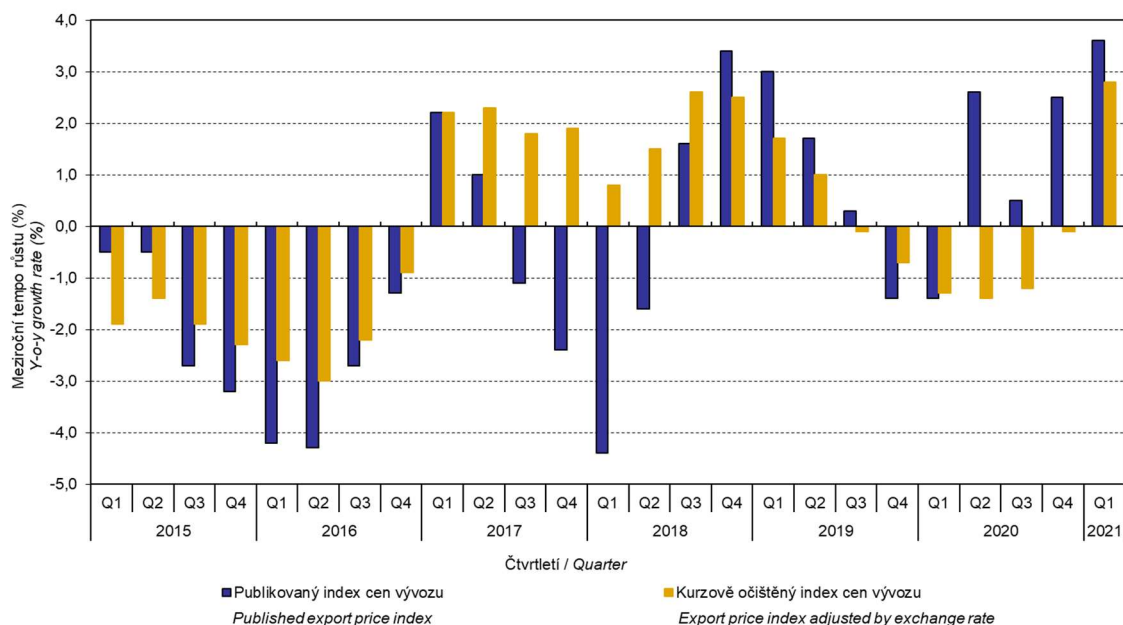
Oddělení informačních služeb – ústředí

Informace o inflaci, HDP, obyvatelstvu, průměrných mzdách a mnohé další najdete na stránkách Českého statistického úřadu: www.czso.cz | tel.: 274 052 304, e-mail: infoservis@czso.cz

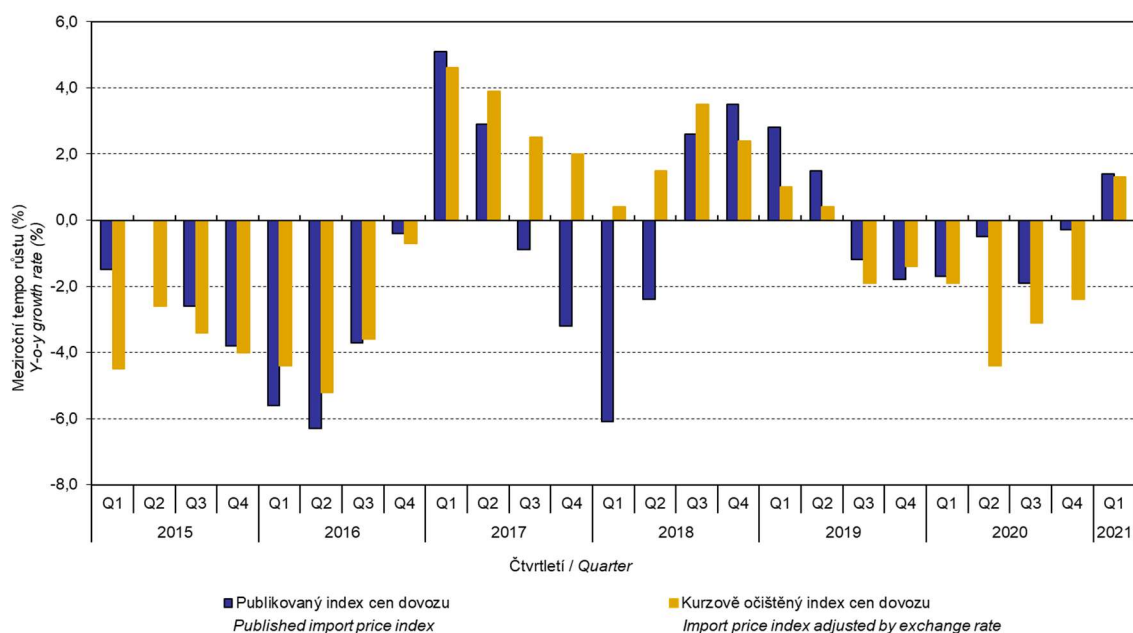
ANALÝZA

Z následujících grafů 6 a 7 je patrné, jak významně kurzový vliv působil na výši indexů cen vývozu a dovozu.

Graf č. 6 Vývoj indexů vývozních cen meziročně
Chart No 6 Trend in export price indices, y-o-y



Graf č. 7 Vývoj indexů dovozních cen meziročně
Chart No 7 Trend in import price indices, y-o-y



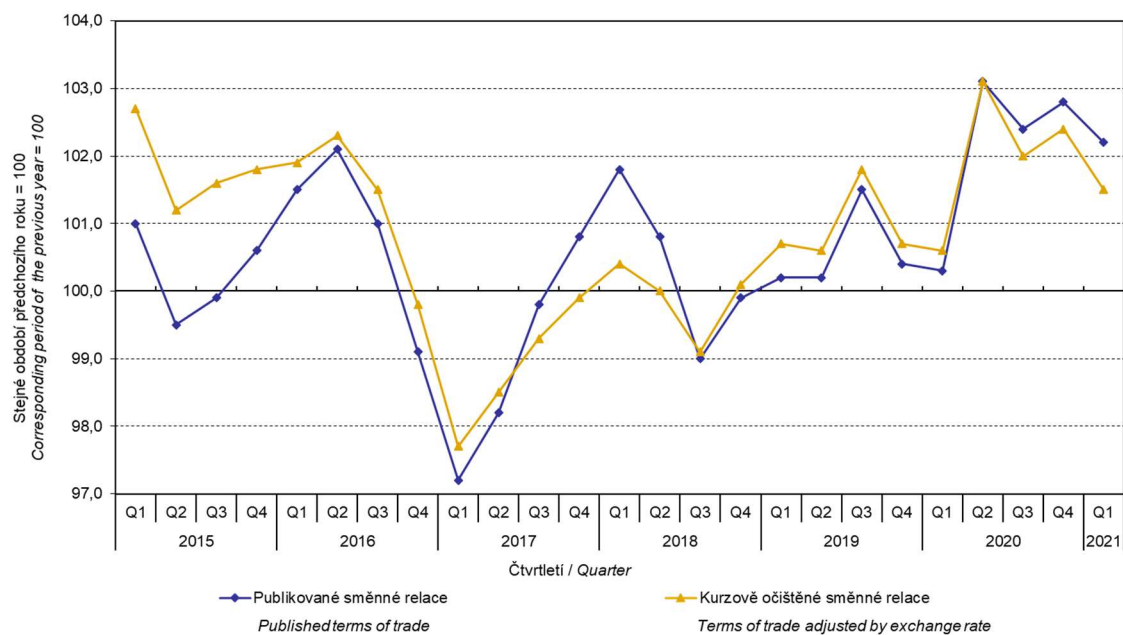
Oddělení informačních služeb – ústředí

Informace o inflaci, HDP, obyvatelstvu, průměrných mzdách a mnohé další najdete na stránkách Českého statistického úřadu: www.czso.cz | tel.: 274 052 304, e-mail: infoservis@czso.cz

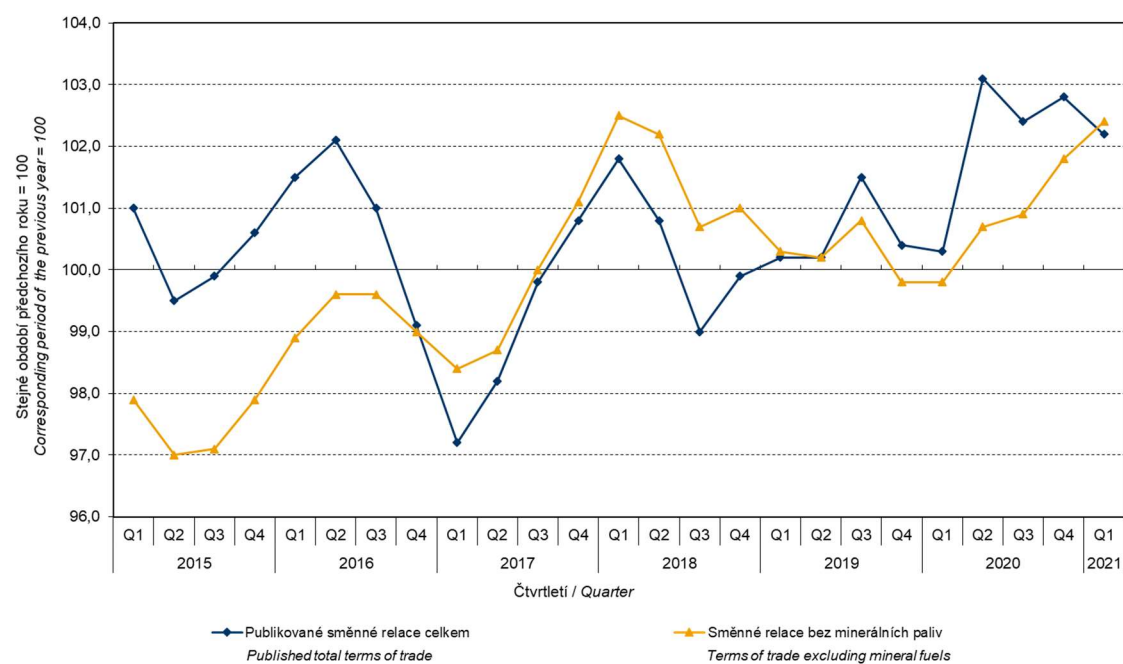
ANALÝZA

Z grafu 8 je patrné působení kurzového vlivu na meziroční směnné relace.

Graf č. 8 Směnné relace meziročně
Chart No 8 Terms of trade, y-o-y



Graf č. 9 Publikované směnné relace a směnné relace s vyloučením minerálních paliv meziročně
Chart No 9 Published terms of trade and terms of trade excluding mineral fuels, y-o-y



Oddělení informačních služeb – ústředí

Informace o inflaci, HDP, obyvatelstvu, průměrných mzdách a mnohé další najdete na stránkách Českého statistického úřadu: www.czso.cz | tel.: 274 052 304, e-mail: infoservis@czso.cz

ANALÝZA

Graf 9 ukazuje vývoj hodnoty směnných relací, pokud se ze sledování vyloučí skupina minerálních paliv. V tomto grafu můžeme pozorovat vliv minerálních paliv, který do 4. čtvrtletí 2016 zvyšoval celkovou hodnotu meziročních směnných relací. V 1. čtvrtletí 2017 se situace obrátila a minerální paliva začala směnné relace snižovat, a to až do 1. čtvrtletí 2019. Ve 2. čtvrtletí 2019 minerální paliva výjimečně neměla na směnné relace žádný vliv a od 3. čtvrtletí 2019 minerální paliva opět začala směnné relace zvyšovat. V 1. čtvrtletí 2021 došlo k obratu, když minerální paliva hodnotu směnných relací snížila. Souvisí to pochopitelně s vývojem cen na světových trzích, zejména ropy. Dovozní ceny, které mají proti cenám vývozním vyšší podíl surovin, reagují citlivěji na cenové turbulence. Při růstu cen surovin se proto směnné relace zpravidla snižují, a naopak při poklesu cen surovin směnné relace rostou.

Závěrečné shrnutí

Kurzový vliv meziročně v 1. čtvrtletí 2021 zvýšil index vývozních i dovozních cen. Vývozní ceny rostly rychleji než dovozní ceny, proto směnné relace dosáhly pozitivních hodnot. Směnné relace s vyloučením kurzového vlivu byly nižší než směnné relace publikované, ale zůstaly v pozitivních hodnotách. Hodnoty bez kurzového vlivu odpovídají kurzově očištěným indexům – viz grafy 6, 7 a 8.

ANALÝZA

Tabulka 1 Rozklad přírůstků publikovaných a kurzově očištěných indexů cen vývozu a dovozu za 1. čtvrtletí 2021
Table 1 Breakdown of increments of export and import price indices - published and exchange rate adjusted for Q1 2021

SITC	Název Name	Publikované Published					Očištěné o kurzové vlivy Exchange rate adjusted				
		Meziroční Year-on-year					Meziroční Year-on-year				
		Q4/2020	01/2021	02/2021	03/2021	Q1/2021	Q4/2020	01/2021	02/2021	03/2021	Q1/2021
Rozklad přírůstků indexů vývozních cen <i>Break down of export price indices</i>											
	Celkem <i>Total</i>	2,5	3,8	4,5	2,5	3,6	-0,1	1,7	2,7	4,1	2,8
0	Potraviny a živá zvířata <i>Food and live animals</i>	0,2	0,2	0,2	0,0	0,0	0,1	0,1	0,1	0,1	0,1
1	Nápoje a tabák <i>Beverages and tobacco</i>	0,0	0,0	0,0	0,0	0,0	0,0	0,0	0,0	0,0	0,0
2	Suroviny nepoživatelné, s výjimkou paliv <i>Crude materials, inedible, except fuels</i>	0,1	0,3	0,5	0,6	0,5	0,1	0,3	0,5	0,6	0,5
3	Minerální paliva, maziva a příbuzné materiály <i>Mineral fuels, lubricants and related materials</i>	-0,3	0,0	0,3	0,6	0,3	-0,4	-0,1	0,2	0,7	0,3
5	Chemikálie a příbuzné výrobky <i>Chemicals and related products</i>	-0,1	0,1	0,1	0,2	0,2	-0,3	0,0	0,1	0,3	0,1
6	Tržní výrobky tříděné hlavně podle materiálu <i>Manufactured goods classified chiefly by material</i>	0,3	0,6	0,7	0,5	0,6	-0,2	0,2	0,4	0,7	0,4
7	Stroje a dopravní prostředky - z toho: <i>Machinery and transport equipment - thereof:</i>	2,0	2,4	2,6	0,9	2,0	0,6	1,2	1,5	1,7	1,5
74	Stroje a zařízení všeobecně užívané v průmyslu, j.n. <i>General industrial machinery and equipment, n.e.s.</i>	0,3	0,4	0,4	0,1	0,3	0,1	0,1	0,2	0,2	0,2
77	Elektrická zařízení, přístroje a spotřebiče, j.n. <i>Electrical machinery, apparatus and appliances, n.e.s.</i>	0,4	0,5	0,6	0,4	0,5	0,2	0,4	0,5	0,5	0,5
78	Silniční vozidla <i>Road vehicles (including air-cushion vehicles)</i>	1,0	1,3	1,4	0,6	1,1	0,2	0,7	0,8	0,9	0,8
8	Průmyslové spotřební zboží <i>Miscellaneous manufactured articles</i>	0,3	0,2	0,1	-0,3	0,0	0,0	0,0	-0,1	0,0	-0,1
Rozklad přírůstků indexů dovozních cen <i>Breakdown of import price indices</i>											
	Celkem <i>Total</i>	-0,3	0,4	2,1	1,6	1,4	-2,4	-0,9	1,1	3,6	1,3
0	Potraviny a živá zvířata <i>Food and live animals</i>	-0,1	-0,2	-0,1	-0,2	-0,2	-0,2	-0,3	-0,2	-0,2	-0,2
1	Nápoje a tabák <i>Beverages and tobacco</i>	0,0	0,0	0,0	0,0	0,0	0,0	0,0	0,0	0,0	0,0
2	Suroviny nepoživatelné, s výjimkou paliv <i>Crude materials, inedible, except fuels</i>	0,0	0,2	0,3	0,3	0,3	0,0	0,2	0,3	0,4	0,3
3	Minerální paliva, maziva a příbuzné materiály <i>Mineral fuels, lubricants and related materials</i>	-1,3	-0,9	0,1	1,7	0,3	-1,4	-0,7	0,3	2,1	0,5
5	Chemikálie a příbuzné výrobky <i>Chemicals and related products</i>	0,0	0,2	0,4	0,3	0,3	-0,3	-0,1	0,1	0,5	0,2
6	Tržní výrobky tříděné hlavně podle materiálu <i>Manufactured goods classified chiefly by material</i>	0,3	0,8	1,0	0,8	0,9	-0,3	0,3	0,7	1,0	0,7
7	Stroje a dopravní prostředky - z toho: <i>Machinery and transport equipment - thereof:</i>	0,6	0,2	0,5	-1,0	-0,1	-0,2	-0,3	0,1	0,0	-0,1
74	Stroje a zařízení všeobecně užívané v průmyslu, j.n. <i>General industrial machinery and equipment, n.e.s.</i>	0,3	0,3	0,5	0,2	0,3	0,1	0,1	0,3	0,3	0,3
75	Kancelářské stroje a zař. k automat. zpracování dat <i>Office machines and automatic data-processing machines</i>	0,0	-0,2	-0,2	-0,2	-0,2	0,0	-0,1	-0,1	-0,1	-0,1
77	Elektrická zařízení, přístroje a spotřebiče, j.n. <i>Electrical machinery, apparatus and appliances, n.e.s.</i>	-0,2	-0,1	-0,1	-0,5	-0,2	-0,4	-0,3	-0,2	-0,2	-0,2
78	Silniční vozidla <i>Road vehicles (including air-cushion vehicles)</i>	0,5	0,3	0,3	-0,1	0,2	0,2	0,1	0,1	0,0	0,1
8	Průmyslové spotřební zboží <i>Miscellaneous manufactured articles</i>	0,2	0,1	-0,1	-0,3	-0,1	0,0	0,0	-0,2	-0,2	-0,1

Oddělení informačních služeb – ústředí

Informace o inflaci, HDP, obyvatelstvu, průměrných mzdách a mnohé další najdete na stránkách Českého statistického úřadu: www.czso.cz | tel.: 274 052 304, e-mail: infoservis@czso.cz

ANALÝZA

Závěrečná tabulka uvádí publikované **neočistěné** indexy cen zahraničního obchodu se zbožím.

Tabulka 2 Indexy cen vývozu a dovozu v 1. čtvrtletí 2021

Table 2 Export and import price indices in Q1 2021

SITC	Název Name	Stejně období předchozího roku = 100 Corresponding period of the previous year = 100				
		Q4/2020	01/2021	02/2021	03/2021	Q1/2021
Indexy vývozních cen Export price indices						
	Celkem <i>Total</i>	102,5	103,8	104,5	102,5	103,6
0	Potraviny a živá zvířata <i>Food and live animals</i>	104,2	104,3	104,6	101,0	103,3
1	Nápoje a tabák <i>Beverages and tobacco</i>	105,6	103,9	102,7	97,3	101,2
2	Suroviny nepoživatelné, s výjimkou paliv <i>Crude materials, inedible, except fuels</i>	103,6	113,9	122,1	125,8	120,6
3	Minerální paliva, maziva a příbuzné materiály <i>Mineral fuels, lubricants and related materials</i>	89,8	99,2	108,1	123,8	109,7
5	Chemikálie a příbuzné výrobky <i>Chemicals and related products</i>	97,9	101,5	102,3	103,5	102,5
6	Tržní výrobky tříděné hlavně podle materiálu <i>Manufactured goods classified chiefly by material</i>	101,4	103,2	103,5	102,6	103,1
7	Stroje a dopravní prostředky <i>Machinery and transport equipment</i>	103,9	104,7	104,9	101,6	103,7
74	Stroje a zařízení všeobecně užívané v průmyslu, j.n. <i>General industrial machinery and equipment, n.e.s.</i>	104,5	104,8	105,4	101,3	103,8
77	Elektrická zařízení, přístroje a spotřebiče, j.n. <i>Electrical machinery, apparatus and appliances, n.e.s.</i>	104,9	106,2	107,2	105,0	106,1
78	Silniční vozidla <i>Road vehicles (including air-cushion vehicles)</i>	104,1	105,6	106,0	102,3	104,6
8	Průmyslové spotřební zboží <i>Miscellaneous manufactured articles</i>	102,8	101,9	100,9	97,8	100,2
Indexy dovozních cen Import price indices						
	Celkem <i>Total</i>	99,7	100,4	102,1	101,6	101,4
0	Potraviny a živá zvířata <i>Food and live animals</i>	98,7	96,7	97,8	96,4	97,0
1	Nápoje a tabák <i>Beverages and tobacco</i>	102,5	103,4	103,0	99,9	102,1
2	Suroviny nepoživatelné, s výjimkou paliv <i>Crude materials, inedible, except fuels</i>	100,4	109,5	115,2	115,5	113,4
3	Minerální paliva, maziva a příbuzné materiály <i>Mineral fuels, lubricants and related materials</i>	81,2	88,4	102,3	131,3	105,3
5	Chemikálie a příbuzné výrobky <i>Chemicals and related products</i>	99,9	101,7	102,9	102,6	102,4
6	Tržní výrobky tříděné hlavně podle materiálu <i>Manufactured goods classified chiefly by material</i>	101,3	104,1	105,3	103,8	104,4
7	Stroje a dopravní prostředky <i>Machinery and transport equipment</i>	101,6	100,6	101,1	97,6	99,8
74	Stroje a zařízení všeobecně užívané v průmyslu, j.n. <i>General industrial machinery and equipment, n.e.s.</i>	105,5	105,0	107,6	103,0	105,1
75	Kancelářské stroje a zař. k automat. zpracování dat <i>Office machines and automatic data-processing machines</i>	99,7	96,5	96,7	94,6	95,9
77	Elektrická zařízení, přístroje a spotřebiče, j.n. <i>Electrical machinery, apparatus and appliances, n.e.s.</i>	98,4	98,8	99,2	95,4	97,8
78	Silniční vozidla <i>Road vehicles (including air-cushion vehicles)</i>	104,9	103,0	102,9	99,5	101,8
8	Průmyslové spotřební zboží <i>Miscellaneous manufactured articles</i>	102,1	100,7	99,2	96,3	98,7

Zpracoval: Ing. Vladimír Klimeš, odbor statistiky cen

tel. 274 054 102, e-mail: vladimir.klimes@czso.cz

Oddělení informačních služeb – ústředí

Informace o inflaci, HDP, obyvatelstvu, průměrných mzdách a mnohé další najdete na stránkách

Českého statistického úřadu: www.czso.cz | tel.: 274 052 304, e-mail: infoservis@czso.cz