

REGIONÁLNÍ STATISTIKY

Ročník 2014

Kód publikace 330132-14

Jihlava, srpen 2014

Č. j.: 20/2014 - 8101

Základní tendence demografického, sociálního a ekonomického vývoje Kraje Vysočina v roce 2013

Zpracoval: Krajská správa ČSÚ v Jihlavě, oddělení informačních služeb a správy registrů

Vedoucí oddělení: Ing. Jitka Číhalová

Informační služby: tel.: +420 567 109 062, e-mail: infoservisvys@czso.cz

Kontaktní zaměstnanec: Ing. Vlastislav Valda, e-mail: vlastislav.valda@czso.cz

Zajímají Vás nejnovější údaje o inflaci, HDP, obyvatelstvu, průměrných mzdách a mnohé další? Najdete je na stránkách ČSÚ na Internetu: **www.czso.cz**

Údaje o Kraji Vysočina naleznete také na Internetu: **www.jihlava.czso.cz**

ÚVOD

Předkládaný materiál je analytickým obrazem vybraných tendencí demografického, sociálního, ekonomického a environmentálního vývoje Kraje Vysočina v roce 2013, s návazností na vývoj v předchozích letech (zpravidla od roku 2008). Zahnuje oblasti, kde můžeme vývoj kvantifikovat pomocí statistických ukazatelů, přičemž klademe důraz na jevy v kraji významné. V textu jsme se snažili posoudit vývoj ve srovnání s ostatními kraji České republiky.

Vzhledem k systému postupného zpracování dat zatím nemáme k dispozici kompletní údaje za rok 2013. Proto můžeme v některých oblastech zpracovat hodnocení zatím pouze do roku 2012. Navíc v oblasti makroekonomiky (hrubý domácí produkt, hrubá přidaná hodnota, tvorba hrubého fixního kapitálu a navazující ukazatele) probíhá v současnosti rozsáhlá revize dat v celé časové řadě od roku 1995, a to jak na celostátní úrovni, tak na úrovni regionální. Její výsledky na regionální úrovni budou zveřejněny koncem letošního roku.

Aktuální údaje průběžně zveřejňujeme na internetu na adrese www.jihlava.czso.cz. Komplexní pohled na vývoj v kraji poskytuje Statistická ročenka Kraje Vysočina pravidelně vydávaná v průběhu měsíce prosince. Přehled vybraných ukazatelů o krátkodobém vývoji regionu nabízí Statistický bulletin Kraje Vysočina, který vychází 95. den po skončení příslušného čtvrtletí.

Obdobné materiály byly zpracovány ve všech krajích České republiky. Také tabulková část má sjednocený obsah, aby byla uživatelům usnadněna možnost srovnání vývoje v jednotlivých krajích.

Reprodukce výňatků z tohoto materiálu lze pořizovat, pokud je uveden jejich zdroj, s výjimkou reprodukce pro komerční účely. Citace mohou být zveřejněny jen s uvedením zdroje „Základní tendence demografického, sociálního a ekonomického vývoje Kraje Vysočina v roce 2013“ a původu statistických dat v něm otištěných.

Čárka (-) v tabulce na místě čísla značí, že se jev nevyskytoval.

Tečka (.) na místě čísla značí, že údaj není k dispozici nebo je nespolehlivý.

Křížek (x) značí, že zápis není možný z logických důvodů.

Nula (0) se v tabulce používá pro označení číselných údajů menších než polovina zvolené měřicí jednotky.

Zkratka „i.d.“ v tabulce nahrazuje individuální údaj, který nelze zveřejnit. Výpočty v tabulkách jsou prováděny z nezaokrouhlených údajů (včetně součtů).

Publikované údaje jsou platné k 31. 7. 2014. Zpřesňují údaje publikované již dříve, ale mohou být ještě dále upřesňovány.

Pokud není uveden zdroj, jsou uveřejněny údaje ze statistických zjišťování ČSÚ.

OBSAH

Úvod.....	3
Souhrn hlavních poznatků	6
1. Demografický vývoj	7
2. Sociální vývoj.....	12
3. Ekonomický vývoj	19
4. Životní prostředí.....	28
Tabulková příloha	32
1. Mezikrajské srovnání vybraných ukazatelů	
Tab. 1.1 Mezikrajské srovnání vybraných ukazatelů - demografický vývoj.....	32
Tab. 1.2 Mezikrajské srovnání vybraných ukazatelů - sociální vývoj.....	33
Tab. 1.3 Mezikrajské srovnání vybraných ukazatelů - ekonomický vývoj.....	34
Tab. 1.4 Mezikrajské srovnání vybraných ukazatelů - životní prostředí.....	35
2. Vybrané ukazatele za Kraje Vysočina	
Tab. 2.1 Vybrané ukazatele za Kraj Vysočina - demografický vývoj.....	36
Tab. 2.2 Vybrané ukazatele za Kraj Vysočina - sociální vývoj.....	37
Tab. 2.3 Vybrané ukazatele za Kraj Vysočina - ekonomický vývoj.....	40
Tab. 2.4 Vybrané ukazatele za Kraj Vysočina - životní prostředí.....	42
3. Vybrané ukazatele podle okresů Kraje Vysočina	
3.1 Vybrané ukazatele podle okresů Kraje Vysočina	43

SOUHRN HLAVNÍCH POZNATKŮ

- Demografický vývoj**
- Počet obyvatel kraje v posledních letech klesá vlivem migračního i přirozeného úbytku. Klesá i počet přistěhovaných a usedlých cizinců.
 - Klesá počet narozených dětí, stoupá průměrný věk matky při narození. Dále se zvyšuje podíl dětí narozených mimo manželství.
 - Pokračuje proces stárnutí obyvatelstva, zvyšuje se počet obyvatel starších 65 let a roste průměrný věk, zvyšuje se rovněž naděje dožití při narození.
 - Počet sňatků klesá, muži i ženy vstupují do manželství ve vyšším věku. V Kraji Vysočina se projevuje nízká míra potratovosti.
- Sociální vývoj**
- Zastavil se pokles počtu zaměstnaných osob. Zvýšila se míra ekonomické aktivity.
 - Mírně vzrostla míra zaměstnanosti. Na Vysočině je stále relativně vysoký podíl zaměstnaných v primárním sektoru.
 - Po roce 2008 došlo na Vysočině k výraznému nárůstu nezaměstnanosti a zvýšení počtu uchazečů o zaměstnání.
 - Od roku 2007 se snižují vyplácené dávky státní sociální podpory, zejména vlivem nižšího objemu vyplácených přídavků na děti.
 - Na Vysočině výrazně přibývá předčasných důchodů. Výše průměrného důchodu je ale v kraji velice nízká.
 - Stále narůstá počet dětí v mateřských školách, ubývá však žáků základních i středních škol. Většina studentů VŠ studuje mimo území kraje.
- Ekonomický vývoj**
- V regionálním HDP je Vysočina až na 9. místě mezi kraji. Zemědělství a lesní hospodářství mají relativně nejvyšší podíl na vytvořené HPH.
 - Intenzita výzkumu a vývoje na Vysočině roste především vlivem podnikatelského sektoru. K internetu jsou připojeny již téměř dvě třetiny domácností.
 - V kraji je evidován malý počet ekonomických subjektů. Projevuje se nízká podnikatelská aktivita.
 - Vzrostla rostlinná i živočišná produkce. Zvýšila se sklizeň obilovin. Relativně významná je produkce brambor. Vzdor poklesu stavů prasat i skotu zůstává kraj významným producentem masa
 - V průmyslových podnicích se meziročně zvýšil počet zaměstnanců i tržby, mzda stále zaostává za republikovým průměrem.
 - Stavební výroba se snížila, poklesl podíl veřejných zakázek. Poklesl počet vydaných stavebních povolení i předpokládaná hodnota staveb.
 - Snížil se počet zahájených i dokončených bytů.
 - Vzrostla přeprava zboží po železnici, přibylo na ní i cestujících.
 - Vysočinu navštívilo více hostů, pobývají zde ale krátkou dobu.
- Životní prostředí**
- Dlouhodobě ubývá zemědělské i orné půdy, výměra ekologicky obhospodařované půdy zůstává nízká.
 - Klesá spotřeba vody, stoupá sazba za vodné a stočné. Roste podíl obyvatel žijících v domech napojených na kanalizaci s ČOV.
 - Emise v kraji ovlivňují především malé stacionární a mobilní zdroje znečišťování. Vysočina se vyznačuje nízkými emisemi oxidů dusíku.
 - Zlepšuje se třídění odpadu. Z využitého odpadu více než desetina prochází recyklací.
 - Většina investic na ochranu životního prostředí je určena na nakládání s odpadními vodami.

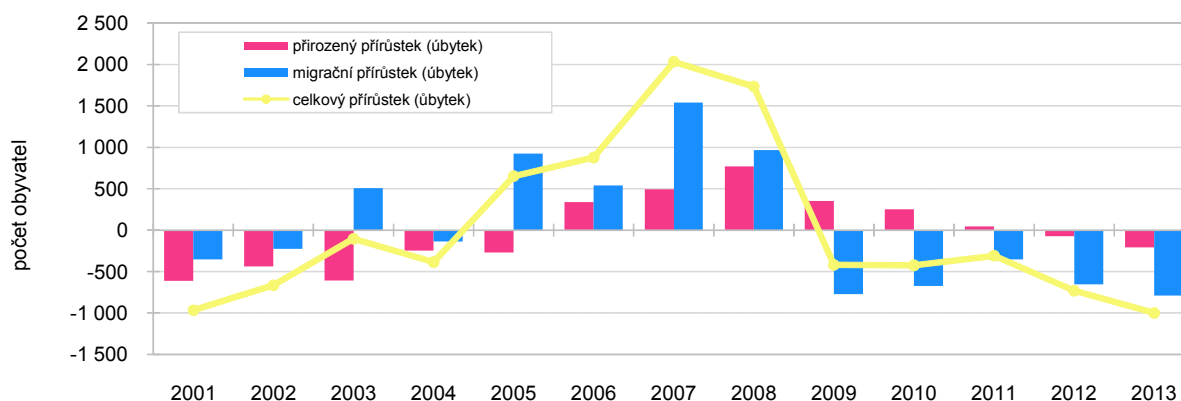
1. DEMOGRAFICKÝ VÝVOJ

Z celkového počtu obcí představují téměř polovinu nejmenší obce do 199 obyvatel.

Rozlohou 6 796 km² se sice Kraj Vysočina řadí na páté místo mezi kraji, počtem obyvatel ale až na místo dvanácté, což se odráží ve velmi nízké hustotě osídlení, 75,1 obyvatele na km², tato hodnota nedosahuje ani 57 % průměru České republiky a v rámci krajů je druhá nejnižší. Na území kraje se nachází 704 samosprávných obcí, po Středočeském kraji druhý nejvyšší počet. Z hlediska administrativního členění se dělí na 5 okresů, dále na 15 správních obvodů obcí s rozšířenou působností (ORP). Nejvíce obcí spadá do ORP Třebíč (93) a nejméně připadá na ORP Pacov (24).

Pro osídlení v kraji je charakteristická značně rozdrobená sídelní struktura, vyznačující se velkým počtem malých obcí. Průměrná populační velikost obce je na Vysočině 725 obyvatel. Nejmenší obce (do 199 obyvatel) představují téměř polovinu celkového počtu obcí, žije v nich ale pouze 8 % obyvatelstva kraje. Naopak na čtyři města s více než 20 tisíci obyvateli připadá více jak čtvrtina obyvatel kraje. Všechny 34 měst se v roce 2013 na celkovém počtu obyvatel kraje podílelo 57,0 %, což je o 0,1 procentního bodu méně než v předchozím roce. Statut městyse má v kraji 41 obcí, ve kterých žije téměř 48 tis. obyvatel, tj. přes 9 % obyvatel kraje.

Graf 1.1 Přirozený, migrační a celkový přírůstek (úbytek) obyvatel Kraje Vysočina



Počet obyvatel kraje v posledních letech klesá vlivem migračního i přirozeného úbytku.

Na území Kraje Vysočina žilo ke konci roku 2013 celkem 510 209 obyvatel. V demografické struktuře mají nepatrně vyšší zastoupení ženy, a to 50,4 %. Od roku 2009 se na Vysočině projevuje neustálý pokles počtu obyvatel v důsledku záporného migračního salda a snižujícího se přirozeného přírůstu. Migrační pohyb na Vysočině vrcholil v roce 2007, kdy relativní počet přistěhovalých činil 12,5 osob na 1 000 obyvatel a počet vystěhovalých představoval 9,5 osob na 1000 obyvatel. Přirozený přírůstek byl nejvyšší v roce 2008, kdy dosáhl 1,5 osoby na tisíc obyvatel, v následujících letech klesal a v letech 2012 a 2013 byl již zaznamenán úbytek populace kraje přirozenou měnou.

Nejvíce lidí opouští okres Třebíč.

S výjimkou okresu Jihlava se v posledních letech ve všech ostatních okresech počet obyvatel snížil. Největší pokles zaznamenal okres Třebíč, a to zejména vlivem záporné migrace, kdy okres opouští více osob než se do něho přistěhuje.

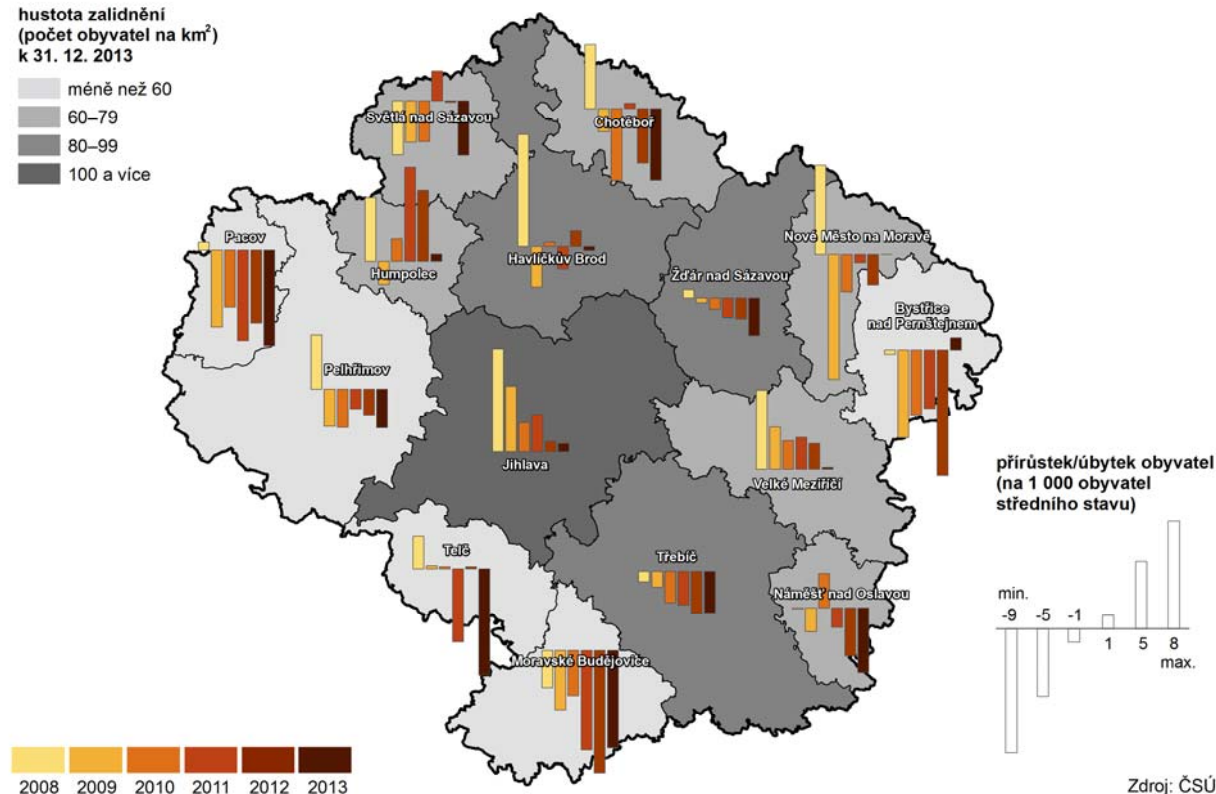
Klesá počet přistěhovalých cizinců.

V počtu osob přistěhovalých do kraje do roku 2008 převažovali muži, od roku 2009 však mezi nimi měly mírnou a rostoucí převahu ženy. U vystěhovalých je situace podobná. Mezi přistěhovalými i vystěhovalými jednoznačně převažují osoby v produktivním věku (15 až 64 let), jejich podíl se však od roku 2009 snižuje, zejména u přistěhovalých. Současně v migraci vzrostl podíl dětské složky (0 až 14 let), opět výrazněji v případech stěhování do kraje. Zdá se, že s koncem ekonomické konjunktury zesláblo stěhování jednotlivců za prací a mírně se zvýšil pohyb rodin. V průběhu let 2008 až 2013 se do Kraje Vysočina ze zahraničí přistěhovalo nejvíce osob v roce 2008 (2 175 osob) a nejméně v roce 2011 (348). U zahraničního stěhování převládá počet přistěhovalých nad vystěhovalými, i když na počátku výrazně kladné migrační saldo se zahraničím se postupně snižovalo a v posledním sledovaném roce se dokonce dostalo do záporné hodnoty.

Pohyb obyvatel ve správních obvodech ORP Kraje Vysočina v letech 2008 až 2013

hustota zalidnění
(počet obyvatel na km²)
k 31. 12. 2013

- méně než 60
- 60–79
- 80–99
- 100 a více



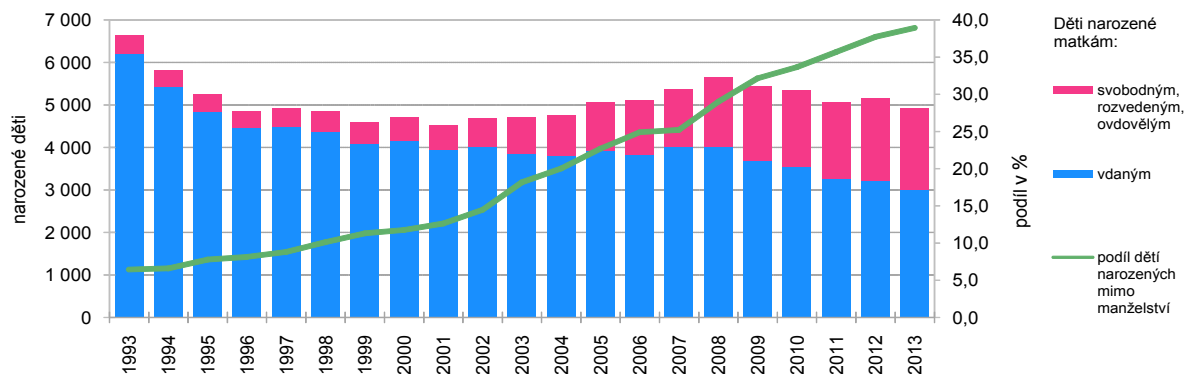
V Kraji Vysočina je evidován nízký počet cizinců.

Ke konci roku 2013 bylo na území České republiky evidováno celkem 434 153 cizinců. Kraj Vysočina (7 814 cizinců) patří spolu se Zlínským krajem (8 034) k regionům s nejmenším počtem cizinců. Od roku 2008 vzrostl počet cizinců v republice o necelé čtyři tisíce, tj. o 0,9 %. V letech 2008 až 2013 byl podíl cizinců na obyvatelstvu Kraje Vysočina nejvyšší v prvním roce tohoto období (1,9 %), v letech 2011 až 2013 činil shodně již jen 1,5 %. V roce 2013 byl jejich podíl na Vysočině v mezikrajském srovnání po Zlínském kraji druhý nejnižší. Za republikovým průměrem zaostala Vysočina o 2,7 procentního bodu.

Klesá počet narozených dětí, stoupá průměrný věk matky při narození.

V průběhu roku 2013 se v Kraji Vysočina živě narodilo 4 920 dětí, což bylo o 228 méně než v roce předchozím, a nejméně od roku 2008. Úroveň úhrnné plodnosti v roce 2013 dosáhla hodnoty 1,437 živě narozených dění na jednu ženu v reprodukčním věku. S výjimkou roku 2011 to je sice ve sledovaném období nejnižší hodnota než v předchozích třech letech, stále je ale podstatně vyšší než v době kolem roku 2000. Nadále pokračuje trend odkládání mateřství do pozdějšího věku, průměrný věk matky při narození dítěte v roce 2013 na Vysočině poprvé přesáhl hranici 30 let – v roce 1991 činil 24,3 roku a o devět let později 26,4 roku. Výrazně vzrostl též věk matky při narození prvního dítěte, který v roce 2013 dosáhl 28,2 roku (v roce 1991 to bylo 22,0). Ve srovnání s ČR (28,7 roku) jsou prvorodičky v kraji mladší a společně s ženami v šesti dalších krajích se řadily do skupiny sedmi regionů, v nichž se průměrný věk matky při narození prvního dítěte pohyboval mezi 28,2 až 28,4 roky. Nejmladší jsou prvorodičky v Karlovarském kraji (27,1 roku), nejstarší v Praze (30,9 roku). Nejvíce dětí se na Vysočině v roce 2013 narodilo jako první dítě matky (2 275), jako druhé v pořadí 1 905, třetích a dalších bylo 740.

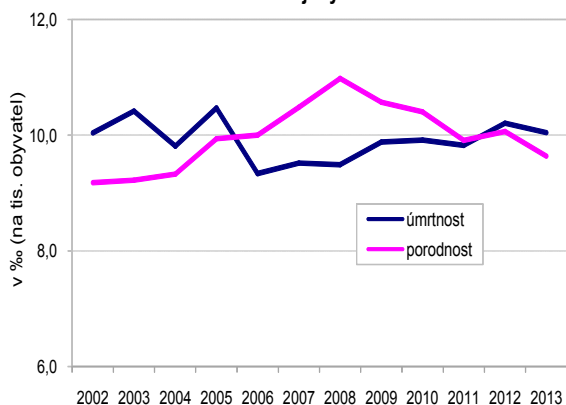
Graf 1.2 Narozené děti podle rodinného stavu matky a podíl dětí narozených mimo manželství



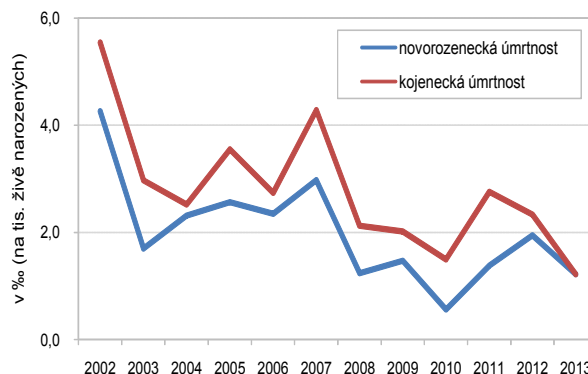
Dále se zvyšuje podíl dětí narozených mimo manželství.

Pokračoval vzestup počtu (i podílu) dětí narozených mimo manželství, které na Vysočině v roce 2013 tvořily 38,9 % ze všech narozených dětí. Jedná se o druhý nejvyšší podíl po Zlínském kraji (37,4 %), nejvyšší byl v Karlovarském kraji (60,7 %). Mezi neprovdanými matkami převažují svobodné ženy, podíl rozvedených a ovdovělých matek na mimomanželské plodnosti se z 23,4 % v roce 2008 snížil na 13,0 % v roce 2013. Není však zřejmé, do jaké míry se na mimomanželské plodnosti podílejí osamělé ženy a jaký podíl připadá na ženy v neformálním soužití.

Graf 1.3 Porodnost a úmrtnost v Kraji Vysočina



Graf 1.4 Kojenecká a novorozenecká úmrtnost v Kraji Vysočina



Mírně stoupající úmrtnost.

V roce 2013 v Kraji Vysočina zemřelo 5 129 osob, mezi nimiž mírně převažují muži (51,3 %), kteří také častěji než ženy umírají v mladším věku. Příčina úmrtí se na Vysočině dlouhodobě výrazněji nemění. Kolem poloviny zemřelých (v roce 2013 to bylo 48,9 %) připadá na nemoci oběhové soustavy. Druhou nejčastější příčinou úmrtí jsou zhoubné novotvary (24,4 %). Míra úmrtnosti v Kraji Vysočina je dlouhodobě pod úrovní České republiky, v roce 2013 na tisíc obyvatel středního stavu připadalo na Vysočině 10,0 zemřelých osob, v České republice 10,4 osob. Úmrtnost byla v kraji od roku 2008 nižší než porodnost, v roce 2011 se však oba ukazatele již téměř vyrovnaly a od roku 2012 je úmrtnost vyšší. Novorozenecká i kojenecká úmrtnost meziročně v kraji poklesla, v roce 2013 zemřelo 6 dětí do 1 roku, vesměs šlo o úmrtí novorozenců do 28 dní.

Pokračuje proces stárnutí obyvatelstva, zvyšuje se počet obyvatel v poproduktivním věku a roste průměrný věk.

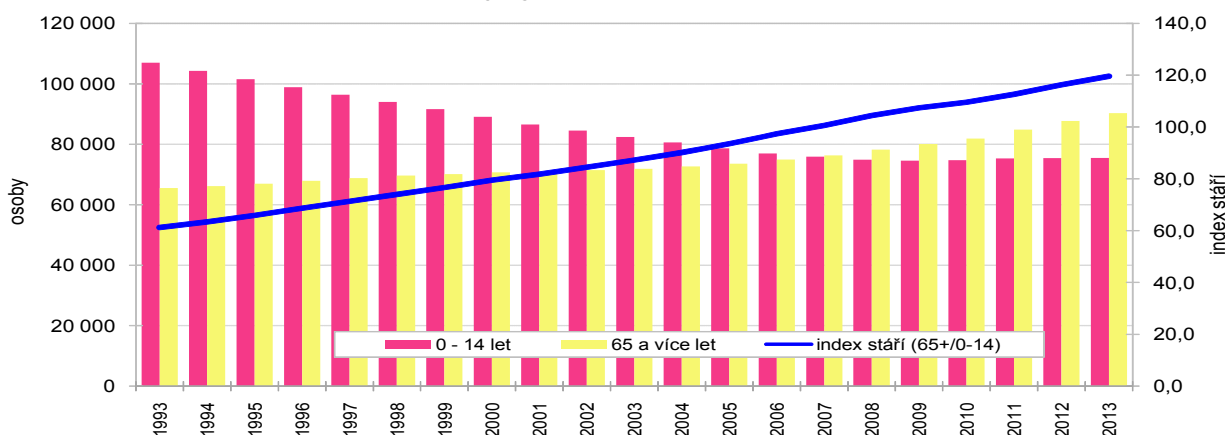
Podíl obyvatel ve věkové kategorii 0 až 14 let se sice v roce 2011 mírně zvýšil na 14,7 %, v následujících letech zůstával na úrovni 14,8 %. Neustále klesá podíl obyvatel v produktivním věku, který se z 70,3 % v roce 2008 snížil na 67,5 % v roce 2013. Naproti tomu podíl obyvatel v poproduktivním věku neustále roste, mezi roky 2008 a 2013 se zvýšil o 2,5 procentního bodu na 17,7 %. Již v roce 2007 počet osob ve věku 65 a více let poprvé převýšil dětskou složku (o 459), v roce 2013 tento rozdíl činil již 14 783 osob. Průměrný věk obyvatelstva se z 40,3 let v roce 2008 zvýšil na 41,6 let v roce 2013. Stárnutí populace dokládá i další ukazatel, index stárání, který vyjadřuje kolik osob ve věku 65 a více let připadá na 100 dětí ve věku 0 – 14 let. V Kraji

Vysočina v roce 2007 překročila hodnota tohoto ukazatele hodnotu 100 a neustále se zvyšuje. Koncem roku 2013 již na 100 dětí připadalo téměř 120 osob ve věku 65 a více let (v celé ČR 116). U mužů dosahuje na Vysočině index stáří nižších hodnot – na 100 chlapců připadá 97 mužů starších 65 let, u žen je situace zcela opačná – na 100 děvčat připadá 144 žen nad 65 let.

Nejmladšími okresy jsou Jihlavsko a Žďársko, nejstarším okres Pelhřimov.

Nejnižší průměrný věk má na Vysočině dlouhodobě okres Žďár nad Sázavou, nejpříznivější index stáří má však v posledních letech jihlavský okres, který má ve srovnání se Žďárskem o něco vyšší podíl dětské složky populace a méně seniorů. Na 100 dětí připadalo v roce 2013 v okrese Jihlava 112 osob starších 65 let, na Žďársku to bylo 115 osob. Naproti tomu v nejstarším okrese v kraji Pelhřimov připadalo na 100 dětí již 136 seniorů, vlivem této nepříznivé věkové skladby je na Pelhřimovsku dlouhodobě vykazováno záporné saldo přirozené měny obyvatel.

Graf 1.5 Věková struktura a index stáří v Kraji Vysočina



Roste naděje dožití při narození.

Dalším demografickým ukazatelem je naděje dožití neboli střední délka života. V Kraji Vysočina pro muže narozené v roce 2013 představuje 75,9 let (před 20 lety byla o více než 6 let nižší) a pro ženy narozené v roce 2013 je to 81,7 let (před 20 lety byla o více než 4 roky nižší). Z mezikrajského srovnání vychází Vysočina jako jeden z regionů s nejvyšší střední délkou života. U mužů zaujímá spolu s Královéhradeckým krajem druhou příčku za Hlavním městem Prahou, u žen je pak naděje dožití při narození třetí nejvyšší s nevelkým odstupem za Prahou a Jihomoravským krajem.

Počet sňatků klesá, muži i ženy vstupují do manželství ve vyšším věku.

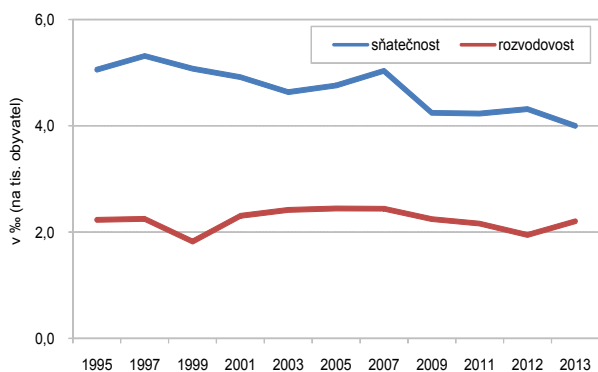
U vývoje sňatečnosti se v posledních letech projevuje klesající tendence, počet sňatků uzavřených v roce 2013 byl nejnižší za posledních šest let (2 043), meziročně poklesl o 7,5 % (o 165 sňatků) a oproti maximu v roce 2008 o 12,4 %. Sňatečnost přibližně kopíruje celkový počet sňatků, v roce 2008 připadlo na tisíc obyvatel středního stavu 4,5 sňatků, v roce 2013 pak 4,0 sňatky. V roce 2013 činil průměrný věk mužů při prvním sňatku 30,9 roku, celkově se projevuje jeho postupné zvyšování (v roce 2008 vstupovali muži do prvního manželství v necelých 30 letech). Další manželství muži uzavírali v roce 2013 průměrně v 45,5 letech (v roce 2008 to bylo 43,7 roku). Obdobný trend je možno pozorovat i u žen. V roce 2013 byl průměrný věk nevěsty při vstupu do prvního manželství 28,0 roku (v roce 2008 o 1,1 roku méně), do dalších manželství vstupovaly nevěsty v průměru bezmála dvačtyřicetileté (v roce 2008 činil jejich průměrný věk 40,2 roku). V roce 2013 na Vysočině vstoupilo do manželství 77 cizinců, mezi nimi bylo nejvíce občanů Slovenska (20) a Německa (7). V témže roce se v kraji provdalo 41 žen s cizím státním občanstvím, opět šlo nejčastěji o ženy ze Slovenska (21), na druhém místě byly ženy s ukrajinským občanstvím (5).

Nejvyšší počet rozvodů je ve věkové skupině 40 až 49 let.

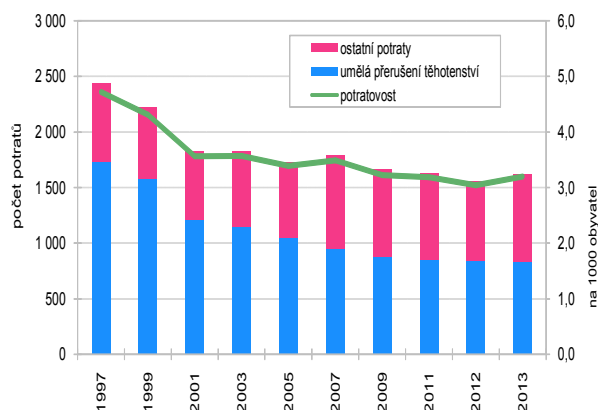
Mezi roky 2008 a 2013 bylo v Kraji Vysočina nejvíce manželství rozvedeno v roce 2008 (1 343 rozvodů) a nejméně v roce 2012 (995). V posledním sledovaném roce počet rozvodů vzrostl na 1 125 (o 13,1 %). Struktura rozvodů podle pořadí zůstává dlouhodobě stabilní, jednoznačně převládají rozvody první, ale najde se dost mužů i žen, kteří se postupně propracují k většímu počtu rozvodů. V roce 2013 na Vysočině připadalo na rozvody druhého či

vyššího pořadí u mužů 16,1 %, u žen 17,1 %. Rozvodovost (počet rozvodů na tisíc obyvatel středního stavu) se v kraji dlouhodobě pohybuje mezi 1,9 a 2,6, v roce 2013 dosáhla hodnoty 2,2. Rozdělení rozvodů podle věku se rovněž příliš nemění, nejčastěji se rozvádějí muži i ženy ve věku 40 až 49 let. Tomu odpovídá i fakt, že v posledních letech připadá kolem poloviny rozvodů na manželství trávající 15 a více let (roku 2013 to bylo 46,9 %). Zastoupení rozvedených manželství s nezletilými dětmi je stále vysoké, v roce 2013 představovaly na Vysočině téměř 60 % rozvodů (665 manželství). Jako důvod převážné většiny rozvatů manželství je u mužů i žen uváděna rozdílnost povah, názorů a zájmů.

Graf 1.6 Sňatečnost a rozvodovost v Kraji Vysočina



Graf 1.7 Počet potratů a potratovost v Kraji Vysočina



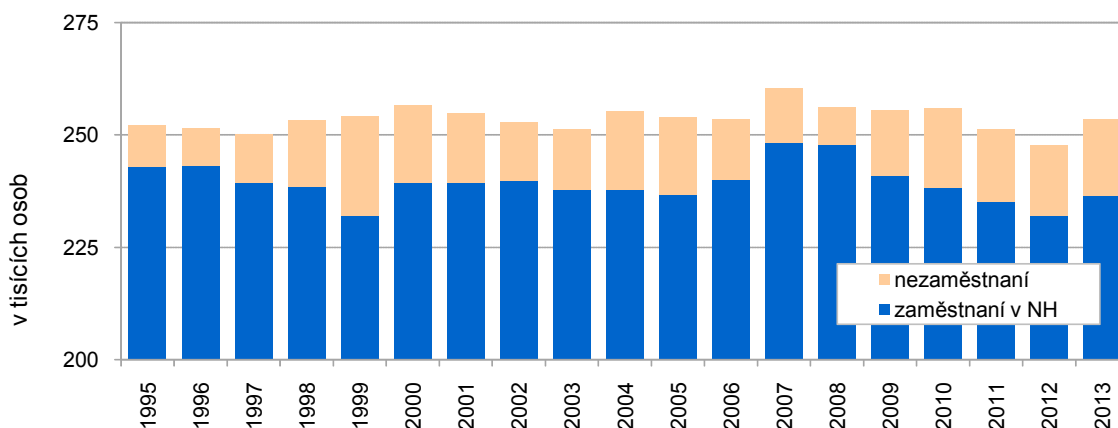
Nízká míra potratovosti. V kraji bylo v roce 2013 zaznamenáno 1 619 potratů, což v meziročním srovnání znamená zvýšení o 62 případů. Na umělé přerušení těhotenství připadlo něco přes polovinu celkového počtu potratů (51,6 %), v delší časové řadě se projevuje absolutní i relativní pokles těchto zákroků. Míra potratovosti (počet potratů na tisíc obyvatel) činila v roce 2013 na Vysočině 3,2 ‰, což byla třetí nejnižší hodnota z krajů České republiky (spolu s kraji Jihomoravským a Olomouckým).

2. SOCIÁLNÍ VÝVOJ

Ubývá zaměstnaných osob, přibývá nezaměstnaných.

Podle výsledků Výběrového šetření pracovní sil (VŠPS) představovala v Kraji Vysočina v roce 2013 pracovní síla téměř 254 tis. osob, z tohoto počtu bylo 236 tis. osob zaměstnaných (54,3 % obyvatelstva ve věku 15 a více let) a 17 tis. osob bylo nezaměstnaných (3,9 % patnáctiletých a starších obyvatel). Obecná míra nezaměstnanosti činila v roce 2013 v Kraji Vysočina 6,7 %, což oproti předchozímu roku představuje zvýšení o 0,3 procentního bodu. Zbývajících 182 tis. obyvatel patřilo mezi osoby ekonomicky neaktivní, především starobní a invalidní důchodce. Dle výsledků VŠPS se počet zaměstnaných osob v kraji do roku 2012 snižoval, až v posledním sledovaném roce došlo k jeho nárůstu. Počet nezaměstnaných se výrazně zvyšoval v letech 2009 a 2010, v následujících dvou letech jejich počet o něco poklesl, ale v roce 2013 se vrátil téměř na úroveň roku 2010.

Graf 2.1 Pracovní síla v Kraji Vysočina v letech 1994 až 2013



Míra ekonomické aktivity po mírném poklesu dosáhla opět úrovně roku 2008.

Celková míra ekonomické aktivity, tj. podíl počtu zaměstnaných a nezaměstnaných na celkovém počtu obyvatel Kraje Vysočina ve věku 15 a více let, dosáhla v roce 2013 hodnoty 58,3 %. U mužů činila v tomto roce 67,6 %, u žen 49,2 %. Ve srovnání s rokem 2008 se celková míra ekonomické aktivity nezměnila, i když v průběhu sledovaného období se projevovала spíše klesající tendence, u mužů se míra ekonomické aktivity snížila o 0,4 procentního bodu, u žen se o 0,4 bodu zvýšila.

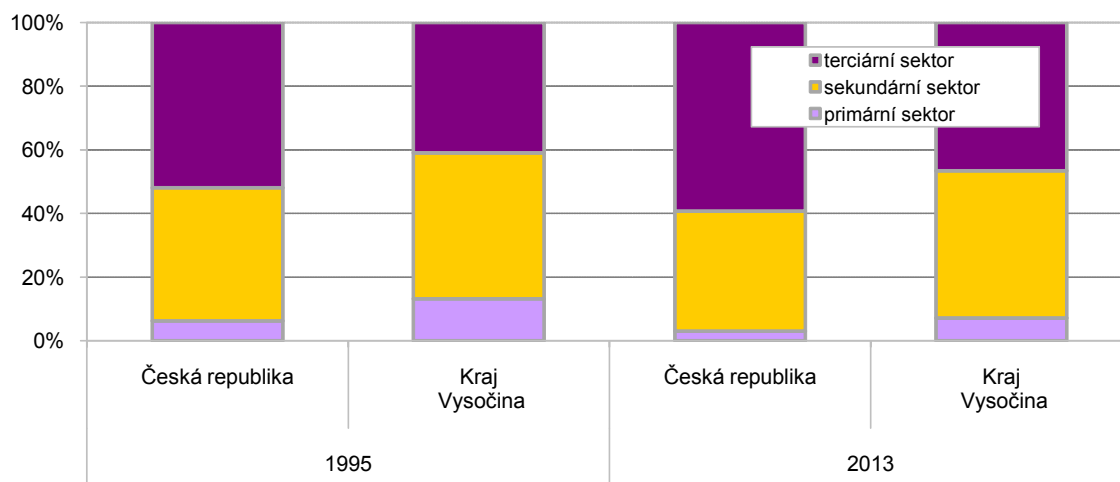
Míra zaměstnanosti nepatrně vzrostla.

Míra zaměstnanosti, tj. podílu zaměstnaných osob na celkové populaci, v roce 2013 v Kraji Vysočina dosáhla hodnoty 54,3 %, což bylo o 1,1 procentního bodu více než v roce 2012, avšak ve srovnání s rokem 2008 to představuje pokles o 2,1 bodu. Obdobný trend můžeme sledovat u mužů, u nichž v roce 2013 míra zaměstnanosti dosáhla 64,1 %, i u žen (44,8 %).

Relativně vysoký podíl zaměstnaných v primárním sektoru, nízký v sektoru terciárním.

Primární sektor (zemědělství, lesnictví, rybářství) má v Kraji Vysočina výjimečné postavení, dlouhodobě v něm v mezikrajském srovnání vykazuje nejvyšší podíl zaměstnaných, přestože v absolutním vyjádření počet pracovníků v primárním sektoru i na Vysočině klesá a snižuje se i jeho podíl na celkovém počtu zaměstnaných osob. V roce 2013 pracovalo v primárním sektoru na Vysočině 16,8 tisíc osob, což představovalo 7,1 % celkového počtu zaměstnaných. V sekundárním sektoru (dobývání a úprava nerostných surovin, zpracovatelský průmysl, výroba a rozvod elektřiny, plynu a vody, stavebnictví) v roce 2013 tento podíl činil 46,3 %, v absolutním vyjádření 109,4 tisíce osob. V primárním i sekundárním sektoru tak na Vysočině po poklesu v předchozích letech můžeme pozorovat opět nárůst zaměstnanosti a zvýšení podílu těchto sektorů na celkovém počtu zaměstnaných v kraji. Naproti tomu se snížil význam terciárního sektoru, jehož podíl na celkovém počtu zaměstnaných se v roce 2013 snížil proti předchozímu roku o 2,6 bodu na 46,6 %. V absolutním vyjádření v tomto sektoru na Vysočině pracovalo 107,6 tisíce osob. Tento podíl tak stále zůstává hluboko pod průměrem České republiky, který byl v tomto roce o 13 procentních bodů vyšší.

Graf 2.2 Zaměstnaní podle sektorů



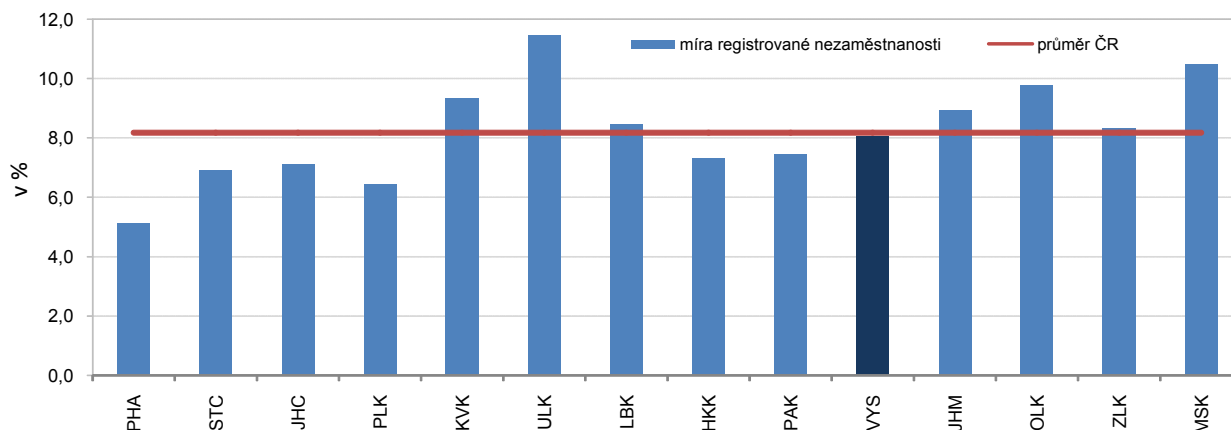
Na celkové zaměstnanosti se nejvíce podílejí zaměstnanci.

Z hlediska postavení v zaměstnání si výrazně dominantní podíl na celkové zaměstnanosti udržuje kategorie zaměstnanců (84,9 % v roce 2013). Zaměstnavatelů bylo 2,9 %, pracujících na vlastní účet 11,6 % a pomáhajících rodinných příslušníků 0,5 % z celkového počtu zaměstnaných osob.

Více než pětina okresů v České republice zaznamenala podíl nezaměstnaných osob nad 10 %.

V České republice bylo ke konci roku 2013 bez práce 596 833 osob, což představuje podíl nezaměstnaných osob 8,17 %. Oproti roku 2012 se celkový počet nezaměstnaných zvýšil o 9,4 % a podíl nezaměstnaných osob vzrostl o 0,80 procentního bodu. Zvýšení počtu nezaměstnaných bylo zaznamenáno ve všech krajích. Dlouhodobě nejnižší nezaměstnanost je v Praze, kde ke konci roku 2013 činil podíl nezaměstnaných osob 5,14 %, naopak nejvyšší v Ústeckém kraji (11,47 %). Ze 77 okresů České republiky bylo 16 postiženo více než desetiprocentním podílem nezaměstnaných osob. Nejvyšší byla v okresech Bruntál (14,33 %) a Most (13,51 %).

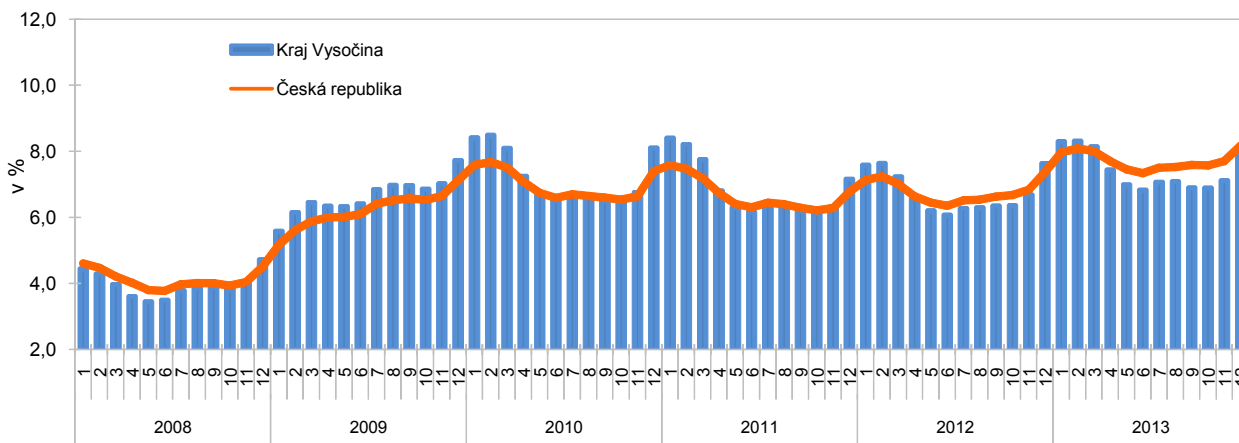
Graf 2.3 Podíl nezaměstnaných podle krajů k 31. 12. 2013



Výrazný nárůst nezaměstnanosti od roku 2008.

Vývoj nezaměstnanosti do značné míry závisí na hospodářském vývoji, zpomalování ekonomického růstu s sebou přináší zvyšování míry nezaměstnanosti, naopak v období ekonomického oživení nezaměstnanost klesá. V Kraji Vysočina se tak v období ekonomické konjunktury od roku 2004 nezaměstnanost snižovala až do roku 2008, kdy opět v souvislosti s ekonomickým vývojem došlo ke zlomu a zvyšování podílu nezaměstnaných osob až na 8,10 % ke konci roku 2010. Po zlepšení v následujících dvou letech se však nezaměstnanost ke konci roku 2013 vrátila prakticky na úroveň roku 2010. Od konce roku 2008 se dostala míra nezaměstnanosti na Vysočině nad celorepublikovou úroveň.

Graf 2.4 Podíl nezaměstnaných v Kraji Vysočina a ČR



Nárůst počtu uchazečů o zaměstnání.

V Kraji Vysočina úřady práce evidovaly ke konci roku 2013 celkem 28 304 uchazečů o zaměstnání. Ve srovnání s 31. prosincem 2012 byl jejich počet vyšší o 1 341 osob, tj. o 5,0 %. Z tohoto počtu bylo 27 759 dosažitelných uchazečů o zaměstnání, tedy evidovaných nezaměstnaných, kteří nemají žádnou objektivní překážku pro přijetí do zaměstnání a mohou bezprostředně po nabídce vhodného pracovního místa nastoupit do pracovního poměru. Oproti stejnému datu předchozího roku to představuje zvýšení o 4,0 %. Nezaměstnaných absolventů škol všech stupňů a mladistvých bylo ke konci roku 2013 na Vysočině evidováno 2 431, což je o 5,3 % více než k 31. prosinci 2012. Podle vzdělání jsou nejpočetnější skupinou žadatelů o práci středoškoláci bez maturity (50,0 %). Ale zanedbatelný není ani počet sedmnácti set nezaměstnaných vysokoškoláků, jejichž podíl na celkovém počtu nezaměstnaných ke konci roku 2013 vzrostl na 6,0 %. Nezaměstnaných se zdravotním postižením vedly úřady práce v evidenci 3 749, což představovalo 13,2 % všech nezaměstnaných. Příspěvek v nezaměstnanosti poskytovaly úřady práce v Kraji Vysočina ke konci roku 2013 celkem 7 125 nezaměstnaným, tj. 25,2 % všech osob vedených v evidenci. Ve srovnání s předchozím rokem je to o 0,3 procentního bodu více.

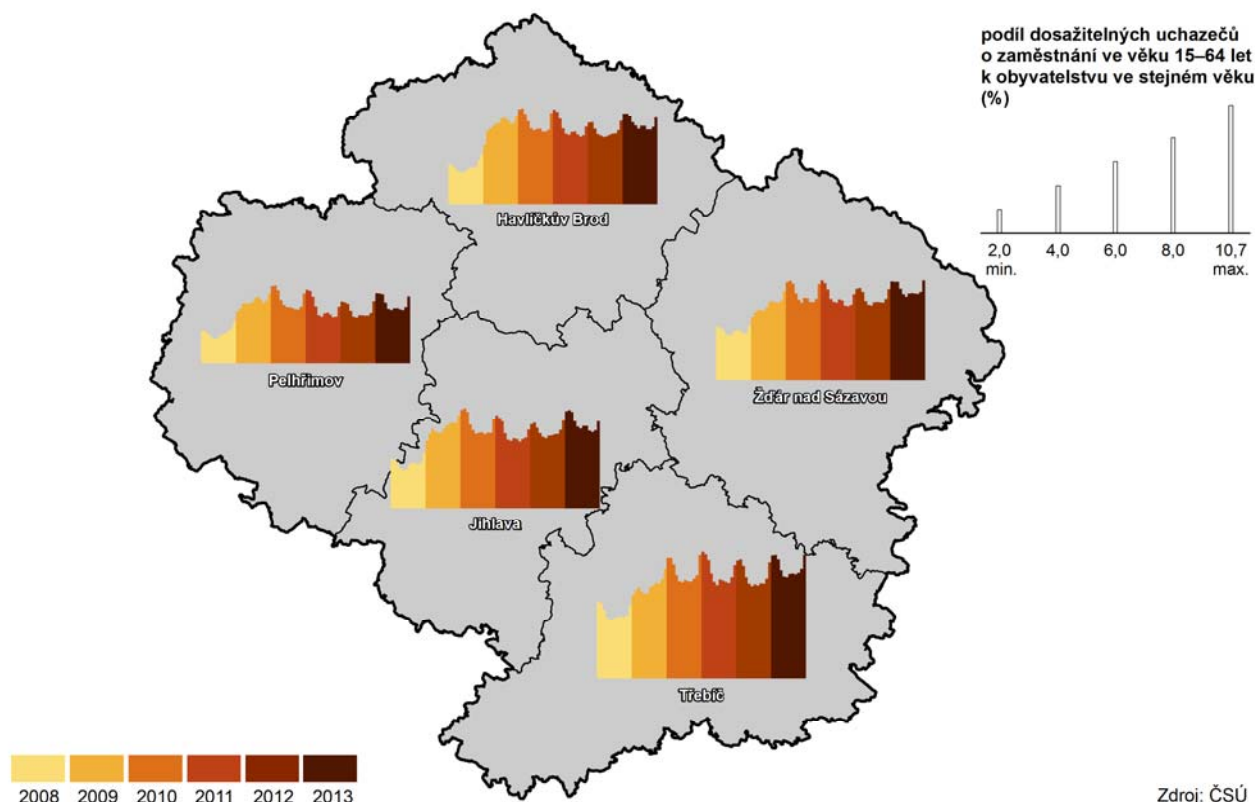
Nezaměstnanost roste rychleji u mužů.

Podíl nezaměstnaných osob v Kraji Vysočina k 31. prosinci 2013 vzrostl ve srovnání s koncem roku 2012 o 0,42 procentního bodu na 8,05 %, přičemž podíl nezaměstnaných rostl výrazněji u mužů než u žen. V průběhu období 2008 až 2013 docházelo u mužů i u žen pravidelně k nárůstu nezaměstnanosti ke konci roku. Na Vysočině se podíl nezaměstnaných osob zvýšil ve všech okresech s výjimkou jihlavského, největší nárůst byl zaznamenán v okrese Žďár nad Sázavou, a to o 0,74 procentního bodu. Podíl nezaměstnaných osob vyšší než deset procent byl v Kraji Vysočina ke konci roku 2013 zaznamenán pouze v okrese Třebíč (10,49 %), který se dlouhodobě na celorepublikové úrovni řadí mezi okresy s nejvyšší nezaměstnaností. Nejnižší nezaměstnanost na Vysočině je na Pelhřimovsku, kde koncem roku 2013 činila 5,64 % (7. místo mezi 77 okresy České republiky).

Dlouhodobá nezaměstnanost je problémem zvláště okresu Třebíč.

Na konci roku 2013 bylo na Vysočině bez práce déle než jeden rok 10 812 osob, oproti roku předchozímu se jejich počet zvýšil o 17,6 %. Podíl dlouhodobě nezaměstnaných se od roku 2008 neustále zvyšuje a ke konci roku 2013 dosáhla jeho hodnota 3,1 % (podíl nezaměstnaných déle než rok na počtu obyvatel ve věku 15 – 64 let). Dlouhodobá nezaměstnanost je v rámci okresů Vysočiny výrazným problémem zvláště na Třebíčsku, které bylo postiženo postupnou likvidací významných zaměstnavatelů.

Nezaměstnanost v okresech Kraje Vysočina v letech 2008 až 2013 (stav ke konci jednotlivých měsíců)

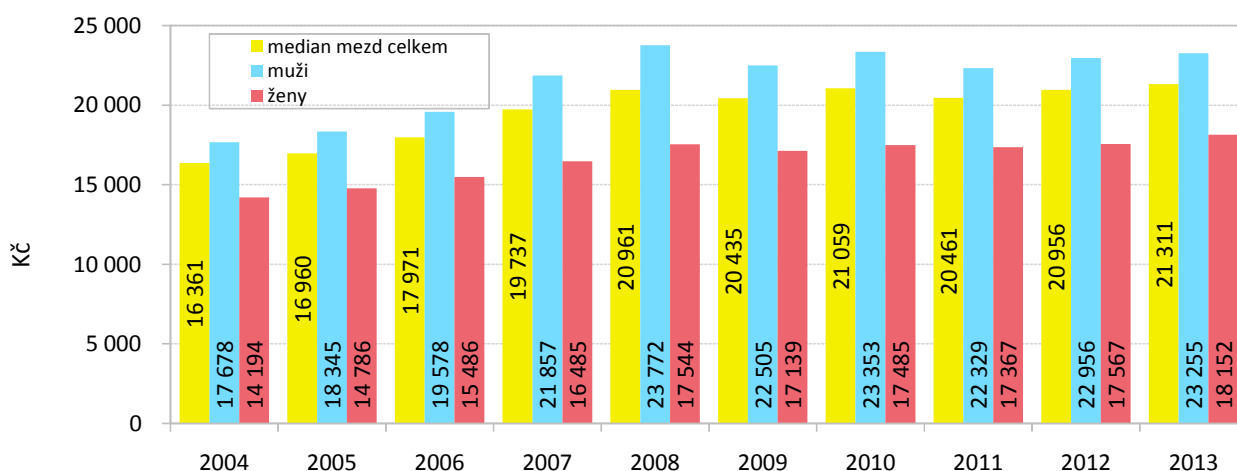


Zdroj: ČSÚ

Počet volných pracovních míst se zvýšil.

Úřady práce v Kraji Vysočina evidovaly k 31. prosinci 2013 celkem 1 203 volných pracovních míst, z toho 241 míst pro osoby se zdravotním postižením. Na jedno volné pracovní místo připadalo v průměru 23,5 uchazečů (v předchozím roce 40,6). Nejvíce uchazečů na jedno volné pracovní místo připadalo v okrese Třebíč (36,2), nejméně v pelhřimovském okrese (18,0).

Graf 2.5 Medián mezd v Kraji Vysočina



Nadále přetrvává výrazný rozdíl ve výši průměrné mzdy u mužů a žen.

V Kraji Vysočina v roce 2013 dosáhla průměrná mzda podle výsledků výběrového šetření mezd (jsou sledovány mzdy jednotlivých zaměstnanců a nikoli celkové objemy mzdových prostředků na úrovni podniků či organizací) částky 23 534 Kč (26 357 Kč u mužů a 19 762 Kč u žen).

V mezikrajském srovnání druhý nejnižší medián mezd u žen.

Pro porovnání mezd lze použít i jiné ukazatele, například medián. Ten představuje hodnotu mzdy, která je přesně uprostřed zaměstnanců seřazených od nejnižší mzdy po nejvyšší. Pro výpočet mediánu je však nutné mít k dispozici

údaje o mzdách jednotlivých zaměstnanců, které se zpracovávají jednou za rok na základě výsledků výběrového šetření mezd. V roce 2013 vykázal tento ukazatel v Kraji Vysočina celkovou hodnotu 21 311 Kč, u mužů 23 255 Kč a u žen 18 152 Kč. V mezikrajském srovnání byla pátá nejnižší (menší byla pouze v Karlovarském, Zlínském kraji, Pardubickém a Olomouckým) a ve srovnání s Hlavním městem Prahou byla o 6 492 Kč nižší. U žen byl medián mezd po Zlínském kraji nejnižší ze všech krajů České republiky.

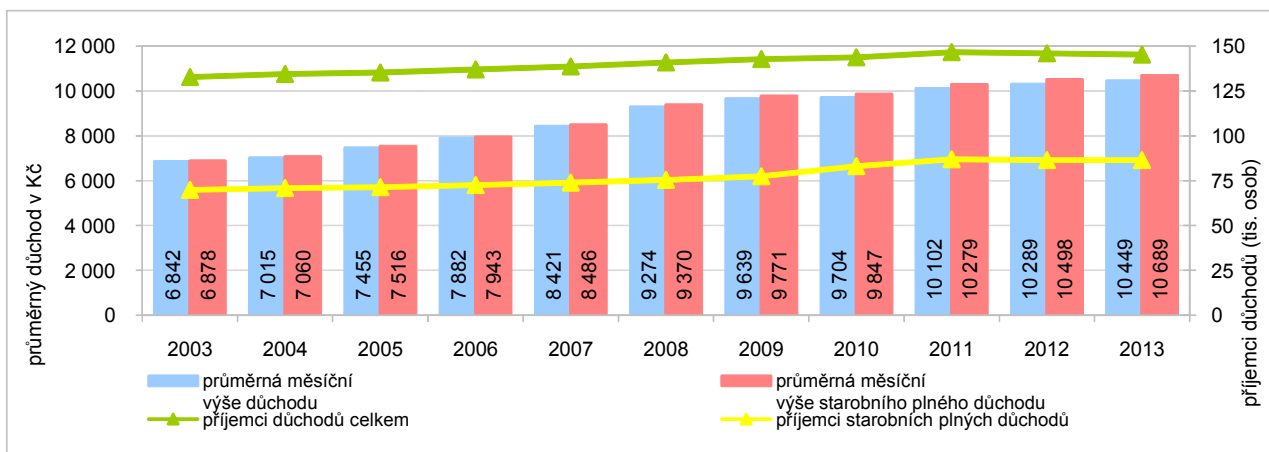
Po roce 2007 došlo k výraznému poklesu vyplacených dávek státní sociální podpory.

Výrazně přibývá předčasných důchodů.

Další část příjmů obyvatel tvoří dávky státní sociální podpory. Počet přiznaných dávek se každoročně snižuje, a to zejména vlivem legislativních změn. Hodnota vyplacených dávek začala na Vysočině klesat po roce 2007, především vlivem výrazného poklesu vyplacených přídatků na děti.

V Kraji Vysočina ke konci roku 2013 pobíralo některý z důchodů celkem 145 305 osob. Jejich počet se ve srovnání s rokem 2008 zvýšil o 4 548 osob (3,2 %), oproti roku 2012 se však snížil o 0,4 %. Z celkového počtu bylo 59,3 % důchodů starobních, příjemci důchodů vdovských a vdoveckých (včetně kombinovaných) tvořili téměř jednu čtvrtinu (23,8 %). Příjemců důchodů invalidních – třetího, druhého a prvního stupně bylo 15,2 %. Bez ohledu na druh důchodu mezi příjemci na Vysočině převládaly z 59,0 % ženy (85 761 osob), mužů pobírajících některý z důchodů bylo 59 544. Žen byla většina mezi příjemci důchodů starobních (52,2 %) a sirotčích důchodů (51,0 %). Muži převažovali mezi příjemci důchodů invalidních třetího (56,7 %), druhého (57,0 %) a prvního stupně (50,3 %). Předčasný starobní důchod pobíralo v prosinci 2013 na Vysočině celkem 30 726, což představovalo 37,2 % z celkového počtu příjemců starobního důchodu. I v případě předčasného starobního důchodu mezi příjemci převažovaly ženy (52,4 %).

Graf 2.6 Příjemci důchodů a průměrná výše důchodů v Kraji Vysočina



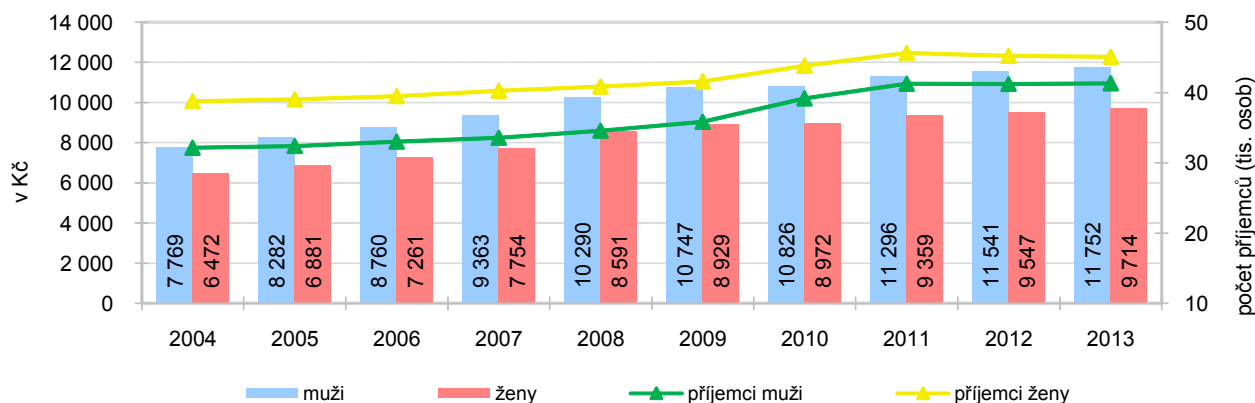
Na Vysočině je druhý nejnižší vyplácený starobní důchod mezi čtrnácti kraji.

Starobní důchodci na Vysočině v prosinci roku 2013 pobírali v průměru 10 689 Kč, nárůst oproti roku 2008 činil 1 319 Kč (14,1 %), jedná se o druhý nejnižší důchod mezi čtrnácti kraji. V rámci Kraje Vysočina byly nejvyšší starobní důchody vypláceny v okrese Žďár nad Sázavou (10 930 Kč), naopak nejnižší v třebíčském okrese (10 391 Kč). Průměrná měsíční výše starobního důchodu činila v kraji u mužů 11 752 Kč, ženám byl průměrný starobní důchod vyplácen v částce 9 714 Kč. Na konci prosince 2013 tak činil každým rokem se zvyšující rozdíl mezi průměrným starobním důchodem mužů a žen již 2 038 Kč.

Nejvyšší podíl příjemců předčasného starobního důchodu.

V souvislosti s prodlužujícím se věkem odchodu do starobního důchodu a s úspornými opatřeními v oblasti zaměstnanosti a také v neposlední řadě i složitým uplatňováním starších osob na trhu práce přistupují občané stále častěji k odchodu do předčasného důchodu. Počet příjemců předčasného starobního důchodu se oproti roku 2008 na Vysočině zvýšil více než o čtyřicet procent. Jejich podíl na celkovém počtu starobních důchodců se z 28,5 % v roce 2008 zvýšil na konci roku 2013 již na 37,2 %. V porovnání s ČR je tento podíl nejvyšší.

Graf 2.7 Výše starobních důchodů a počet příjemců starobních důchodů v Kraji Vysočina



Stagnace podílu průměrného starobního důchodu na mzdovém mediánu.

Průměrný starobní důchod ke konci roku 2013 v kraji dosahoval 50,2 % mediánu mezd, který na Vysočině představoval 21 311 Kč. Byl to nejvyšší podíl v celém sledovaném období, avšak v posledních třech letech se projevuje stagnace hodnoty tohoto ukazatele.

Dosud ještě narůstá počet dětí v mateřských školách.

Počet dětí zapsaných k 30. září 2013 v mateřských školách byl v Kraji Vysočina ve srovnání s rokem 2008 o 16,9 %, znamená to, že v roce 2013 navštěvovalo mateřskou školu zhruba o 2 600 předškoláků více než o pět let dříve. Počet mateřských škol se zvýšil o necelá tři procenta, tříd ale přibýlo více než třináct procent, takže jich ve školním roce 2013/2014 bylo v kraji 783. Počet dětí připadajících na jednu mateřskou školu se v daném období zvýšil jen mírně z 61,9 na 64,2.

Ubývá žáků základních i středních škol.

Ve školním roce 2013/2014 působilo v Kraji Vysočina celkem 263 základních škol, což je oproti školním roku 2008/2009 o 3 méně. Mírně klesající trend se projevoval v celém sledovaném období. V jeho posledním roce navštěvovalo základní školu 41 568 žáků, což bylo oproti školnímu roku 2008/2009 o 1 803 méně. Na středních školách se ve školním roce 2013/2014 vzdělávalo celkem 21 481 studentů, tedy o 5 345 (o 19,9 %) méně než ve školním roce 2008/2009. Z tohoto počtu bylo 6 063 studentů gymnázií, největší podíl – více než dvě třetiny – však připadal na studenty středních odborných škol (bez nástavbového studia).

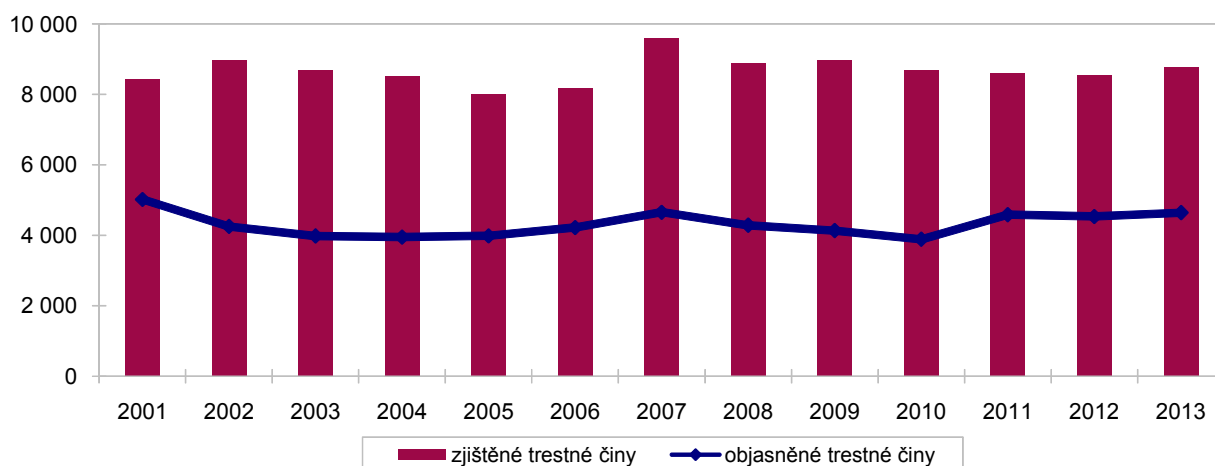
Většina studentů VŠ studuje mimo území kraje.

V průběhu sledovaného období v Kraji Vysočina poklesl počet vyšších odborných škol ze 14 na 13. Na těchto školách se ve školním roce 2013/2014 vzdělávalo v denním studiu 911 studentů, což je ve srovnání se školním rokem 2008/2009 o 15,8 % méně a vůbec nejméně od roku 2008. V kraji působí pouze dvě vysoké školy, takže stále většina studentů vysokých škol z Vysočiny studuje mimo území kraje. Ve školním roce 2013/2014 navštěvovalo bakalářské programy na obou vysokých školách v kraji 3 272 studentů. Počet studentů vysokých škol s trvalým bydlištěm v Kraji Vysočina vzrostl z 16 959 ve školním roce 2008/2009 na 17 522 v roce 2013/2014, tj. o 3,3 %. V posledních třech letech se však u počtu studentů na vysokých školách v kraji i studujících mimo jeho území projevuje klesající trend.

Nízký počet zjištěných trestných činů.

Kriminalita měřená počtem zjištěných trestných činů byla na Vysočině do roku 2008 nejnižší v rámci České republiky. Počínaje rokem 2009 se řadí za Karlovarský kraj jako region s druhým nejmenším počtem zjištěných trestných činů. Jejich počet se pohyboval mezi 8 543 v roce 20012 a 8 984 roku 2009. Po mírném poklesu v předchozích třech letech počet zjištěných trestných činů v posledním roce sledovaného období opět vzrostl, takže v roce 2013 připadlo v Kraji Vysočina na tisíc obyvatel 17,2 trestných činů, což byla v mezikrajském srovnání po Zlínském kraji druhá nejnižší hodnota v mezikrajském srovnání. V rámci kraje nejvíce zjištěných trestných činů vykazuje okres Jihlava nejméně pak okres Pelhřimov.

Graf 2.8 Počet zjištěných a objasněných trestných činů v Kraji Vysočina



Přibývá dopravních nehod i způsobených škod.

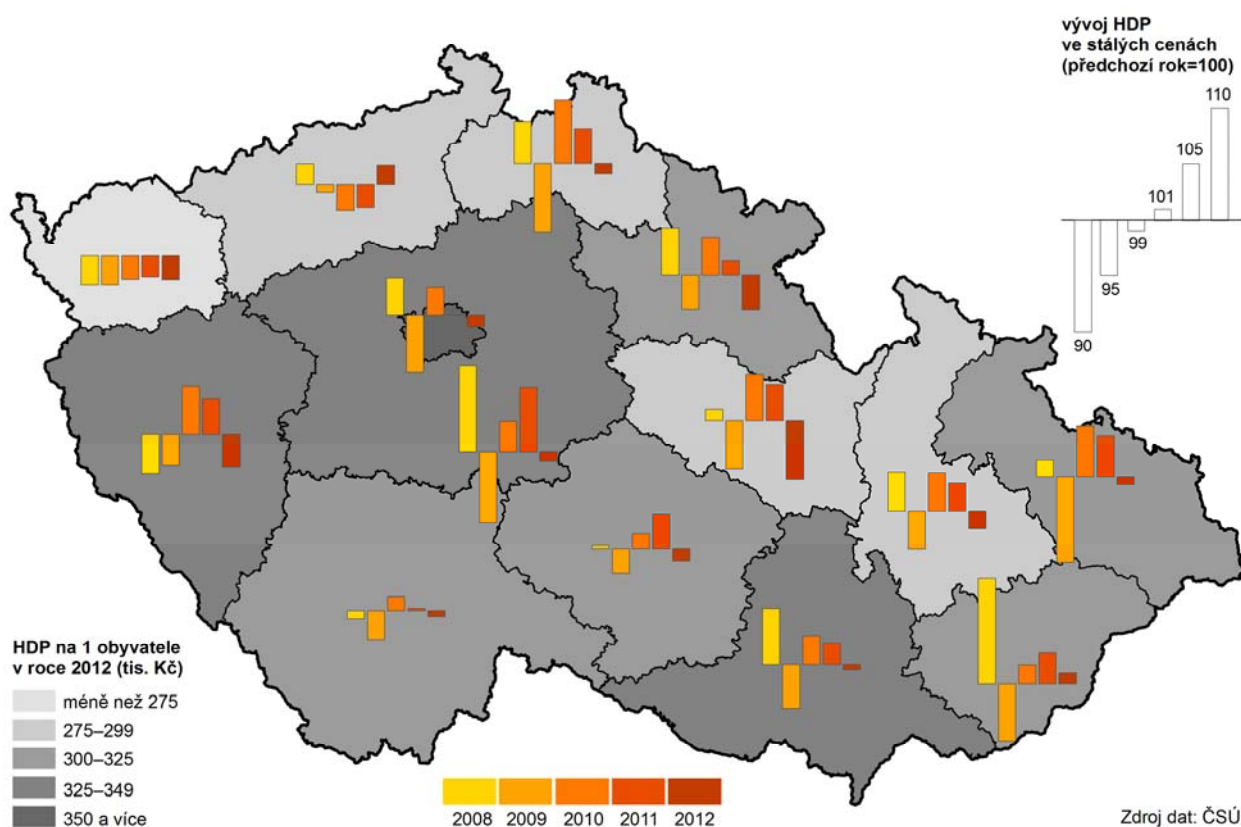
V roce 2013 bylo v Kraji Vysočina nahlášeno 3 696 dopravních nehod, což představuje meziroční nárůst o 12,2 %, v absolutním vyjádření o 401 nehod. Usmrceno při nich bylo 36 osob, tedy o 3 méně než v roce 2012. Ve sledovaném období zemřelo na silnici nejvíce lidí v roce 2008 (65). Škody způsobené při dopravních nehodách dosáhly v roce 2013 na Vysočině téměř 248 mil. Kč, což bylo ve srovnání s předchozím rokem o 10,3 mil. Kč více.

3. EKONOMICKÝ VÝVOJ

V regionálním HDP Vysočina na 9. místě mezi kraji.

Celková výkonnost ekonomiky kraje je měřena pomocí souhrnných ukazatelů (hrubá přidaná hodnota, hrubý domácí produkt, tvorba fixního kapitálu, disponibilní důchod domácností). Hrubý domácí produkt v Kraji Vysočina stejně jako v celé České republice začal po poklesu v letech 2009 a 2010 opět mírně růst. Vývoj ve stálých cenách je však méně příznivý. Regionální podíl na celostátním hrubém domácím produktu se pohybuje okolo 4 %. Hodnota tohoto ukazatele na 1 obyvatele dosáhla v roce 2012 výše 307,1 tisíc Kč, což představuje 83,9 % průměru ČR. Mezi kraji České republiky zaujímá Kraj Vysočina v tvorbě hrubého domácího produktu na obyvatele 9. místo před Pardubickým, Olomouckým, Libereckým, Ústeckým a Karlovarským krajem.

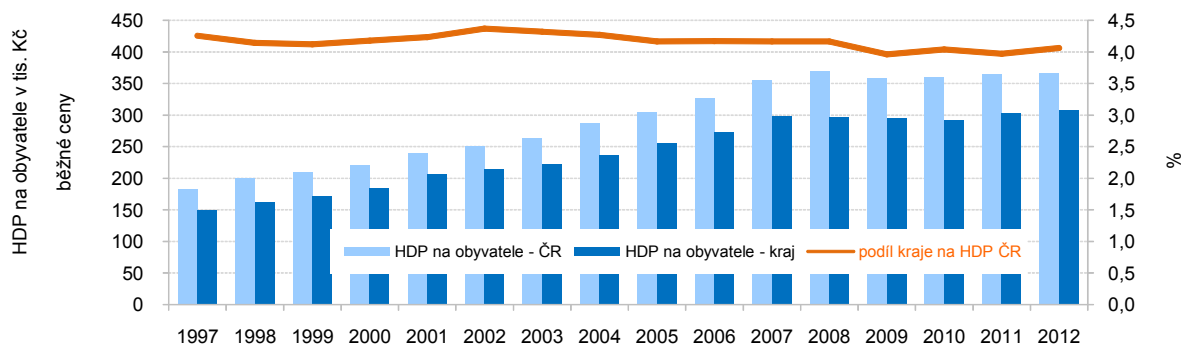
Regionální hrubý domácí produkt v krajích v letech 2008 až 2012



Zemědělství, lesní hospodářství a rybolov mají relativně nejvyšší podíl na vytvořené HPH.

Obdobně jako v jiných krajích se na tvorbě hrubé přidané hodnoty podílí v Kraji Vysočina rozhodujícím způsobem zpracovatelský průmysl, zhruba jednou třetinou. Výjimečné postavení má v kraji primární sektor (zemědělství, lesnictví, rybolov), přestože se jeho podíl od roku 2000 (10,7 %) výrazně snížil, stále jeho podíl zůstává v mezikrajském srovnání nejvyšší (5,51 % v roce 2012). Důležité je, že se v kraji projevuje pokles závislosti výkonnosti hospodářství na množství pracovní síly, což dokládá rychlejší růst hrubého domácího produktu než počtu zaměstnanců. V průběhu let 2008 až 2012 tak došlo ke zvýšení hrubého domácího produktu na 1 zaměstnance (tj. souhrnné produktivity práce) více než o 10 %. Regionální čistý disponibilní důchod domácností na 1 obyvatele dosáhl v roce 2012 hodnoty 181 060 Kč, což představuje 93,9 % průměru České republiky.

Graf 3.1 Hrubý domácí produkt v Kraji Vysočina



Intenzita výzkumu a vývoje na Vysočině roste.

Celkové výdaje na výzkum a vývoj v pracovištích sídlících v Kraji Vysočina dosáhly v roce 2012 částky 929 mil. Kč, podíl na objemu výdajů v ČR činil pouze 1,3 % a je druhý nejnižší po Karlovarském kraji. Podíl výdajů směřovaných do vědy a výzkumu na HDP se postupně zvyšoval. Mezi roky 2008 a 2012 se z 0,46 % objemu regionálního HDP se zvýšil na 0,59 %, což svědčí o rostoucí intenzitě výzkumu a vývoje na Vysočině.

Vědu a výzkum financuje především podnikatelský sektor.

Největším finančním zdrojem podpory výzkumných a vývojových činností v Kraji Vysočina jsou soukromé zdroje. Podnikatelský sektor v roce 2012 poskytl částku 712 mil. Kč, tj. 77 % (v roce 2008 to bylo 69 %). Druhým nejvýznamnějším poskytovatelem finančních prostředků byly veřejné zdroje, částka 166 mil. Kč tvořila 18 % celku (v roce 2008 to bylo 20 %). Oproti předchozím letům se v roce 2012 snížila podpora ze zahraničních zdrojů, která činila 48 mil. Kč, tj. 5,2 % (v předchozím roce to bylo 110 milionů, tj. 14,1 %).

Roste význam základního a aplikovaného výzkumu.

Na základní výzkum směřovalo v roce 2012 na Vysočině 78 mil. Kč, tj. 8,4 % výdajů, což je více než v předchozích letech (v roce 2008 to bylo jen 5,3 %). Ještě výrazněji rostly výdaje na aplikovaný výzkum, které v roce 2012 dosáhly v kraji 478 milionů (51,4 % výdajů). Naopak klesají dříve převažující výdaje na experimentální vývoj, v roce 2012 představovaly 40,2 % celkových výdajů na vědu a výzkum, v roce 2008 to bylo 73,3 %.

K internetu jsou připojeny již téměř dvě třetiny domácností.

Podle šetření o využívání informačních a komunikačních technologií v domácnostech bylo v roce 2012 na území Kraje Vysočina vybaveno osobním počítačem 66,6 % domácností, je to pouze o 0,1 procentního bodu méně než v celé ČR. Proti roku 2008 se vybavenost v kraji zvýšila o 21,1 bodu. Ještě rychlejší rozvoj byl zaznamenán u vybavení domácností přípojkou k internetu. V roce 2012 bylo k internetu připojeno 63,3 % domácností (v roce 2008 jen 38,9 %) což bylo o 2,1 bodu pod průměrem ČR. Většina domácností v roce 2012 již měla vysokorychlostní připojení (60,3 % domácností), v roce 2008 to bylo jen 33,3 % domácností.

Méně ekonomických subjektů evidováno pouze v Karlovarském kraji.

V registru ekonomických subjektů (RES) bylo v Kraji Vysočina koncem roku 2013 evidováno 107 395 subjektů, v tom 87 291 fyzických osob (81,3 % z celkového počtu subjektů) a 20 104 právnických osob. Mezi fyzickými osobami převažují živnostníci, na konci roku 2013 tvořili 83,8 % fyzických osob, mezi právnickými osobami je nejvíce zastoupeno obchodních společností. Regionální podíl na celkovém republikovém počtu subjektů zachycených v RES se pohybuje okolo 4 %. Nejméně jednotek vykazuje Karlovarský kraj (necelých 77 tisíc subjektů) a první místo v mezikrajovém srovnání zaujímá Hl. město Praha s počtem více než 540 tisíc subjektů.

Meziroční nárůst rostlinné i živočišné produkce.

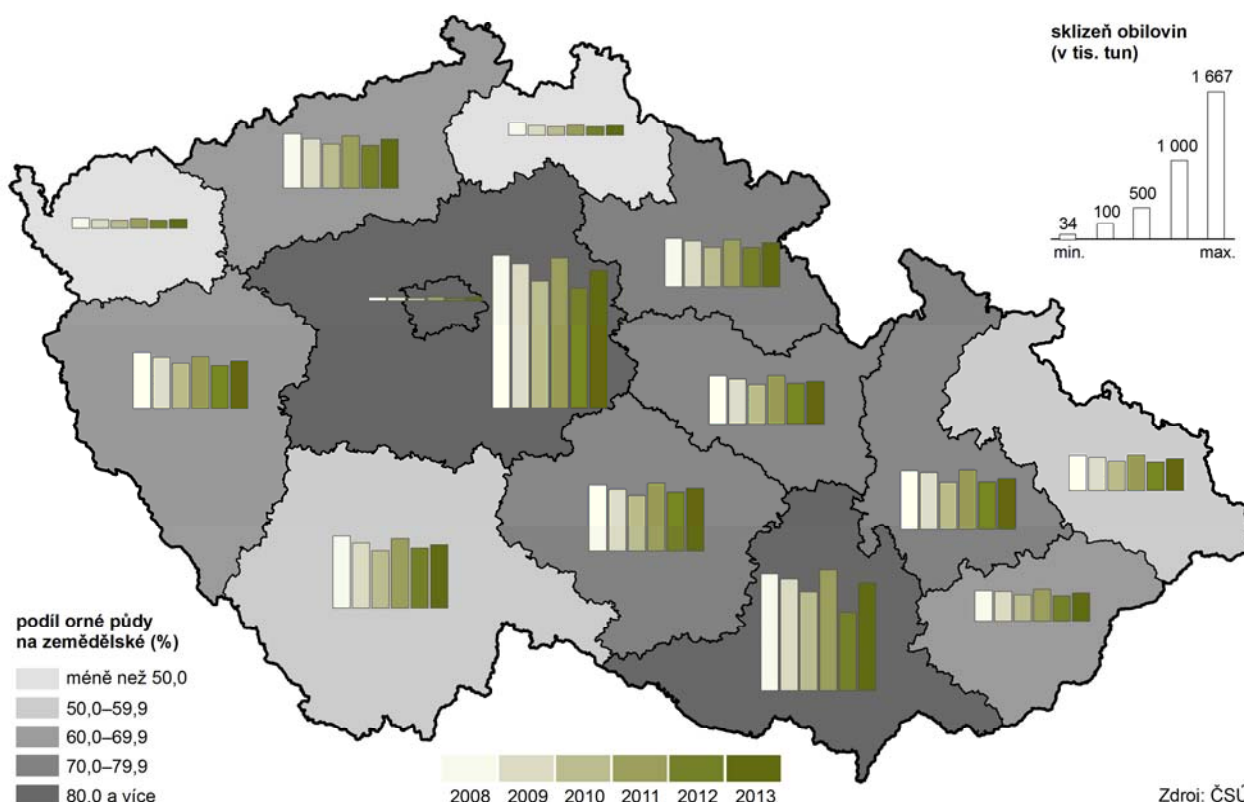
Souhrnný zemědělský účet zobrazuje produkci zemědělského odvětví v hodnotovém vyjádření. V roce 2012 vykazovala zemědělská produkce v rámci Kraje Vysočina hodnotu 13 924 mil. Kč. Proti předchozímu roku

je to o 4,9 % více. K výraznějšímu zvýšení došlo u rostlinné produkce, a to o 8,5 %, živočišná produkce vzrostla pouze o 0,4 %. Z celkové zemědělské produkce připadlo 62 % na rostlinnou výrobu, přes 43 % na živočišnou produkci, necelá 3 % na produkci zemědělských služeb.

Sklizeň obilovin se zvýšila téměř o 7 %.

Celková sklizeň obilovin na Vysočině v roce 2013 ve výši téměř 691 tisíc tun byla třetí nejvyšší v rámci České republiky za Středočeským a Jihomoravským krajem. Podíl kraje na celkové sklizni obilovin v republice činil 9 %. Oproti předchozímu roku se zvýšila sklizeň obilovin v kraji o 6,9 %, v celé ČR činil nárůst 13,9 %. O vyšší produkci obilovin na Vysočině se v roce 2013 zasloužil zvýšený hektarový výnos, který proti předchozímu roku vzrostl o 0,4 tuny z hektaru. Sklízňové plochy obilovin celkově meziročně poklesly, když se zmenšily plochy ječmene a ovsa a zvětšily se plochy pšenice a žita. V roce 2013 sklídili zemědělci v Kraji Vysočina v průměru 4,86 tuny obilovin z jednoho hektaru, což představuje vůbec nejnižší výnos v rámci České republiky, těsně za Jihočeským krajem. Pomineme-li nevelkou plochu v rámci hlavního města, pak se na prvním místě pomyslného žebříčku umístil Jihomoravský kraj s výnosem 5,72 t/ha. Plocha řepky se proti předchozímu roku o něco zvětšila, a to o 1,5 %, sklizeň přesáhla 144 tisíc tun při výnosu 3,37 tuny z hektaru a byla čtvrtá nejvyšší za Středočeským, Jihočeským a Jihomoravským krajem.

Sklizeň obilovin v krajích v letech 2008 až 2013

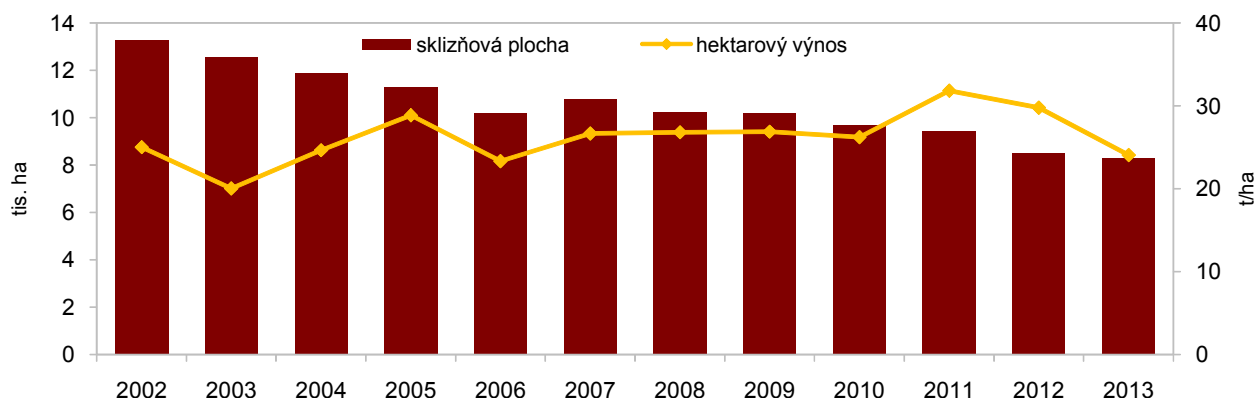


Více než třetina brambor pochází z Vysočiny.

Vysočina je tradičně dominantním krajem v pěstování brambor. Také v roce 2013 se kraj podílel více než jednou třetinou na celkové produkci brambor v ČR. Brambor se v kraji sklídilo téměř 200 tisíc tun a jejich výměra se v roce 2013 zmenšila o 2,4 %. Hektarový výnos představoval 24,06 tuny a převýšil bezmála o tunu republikový průměr. Z ostatních zemědělských plodin zaujímá Vysočina první místo ve sklizni píce na orné půdě (v seně) a druhé místo ve sklizni kukuřice na zeleno a siláž (oboje kolem 15 % produkce ČR), což koresponduje s vysokými stavy skotu a také s vyšším stupněm zornění v méně

příznivých oblastech. Na třetím místě za Jihočeským a Plzeňským krajem je sklizeň píce v seně z trvalých travních porostů (9 % produkce ČR).

Graf 3.2 Sklizňové plochy a hektarové výnosy brambor v kraji Vysočina



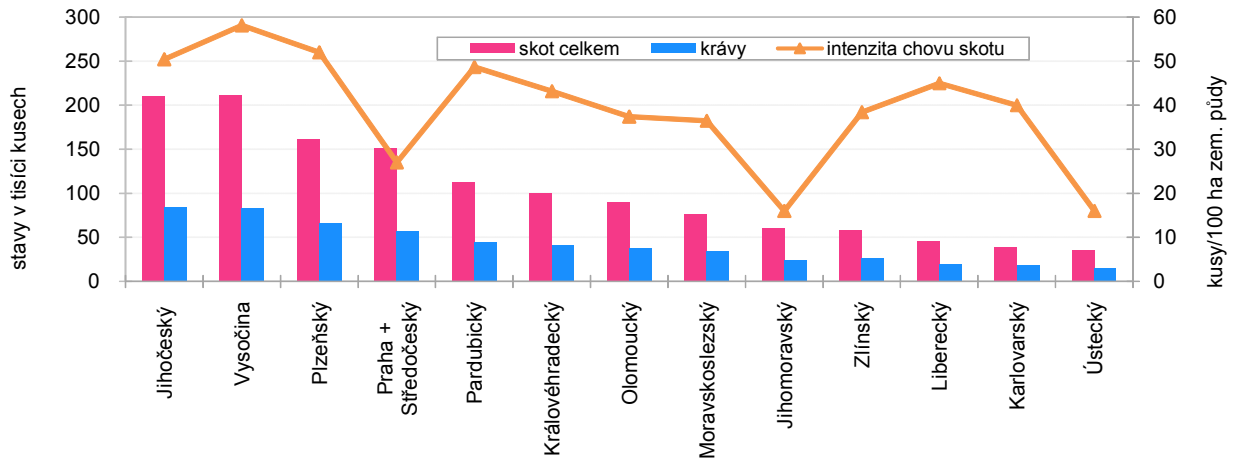
Výrazně vzrostla spotřeba vápenatých hnojiv.

V hospodářském roce 2012/2013 spotřebovali zemědělci na Vysočině téměř 35 tisíc tun minerálních hnojiv v čistých živinách, z toho 80 % tvořila hnojiva dusíkatá. Spotřeba statkových hnojiv představovala celkem 2 157 tisíc tun, přičemž 55,9 % připadá na hnůj, 23,4 % na kejdu a 15,7 % na močůvku. Vápenných hnojiv bylo spotřebováno 44 tisíc tun, což je o 6,4 tisíce tun více než v předchozím hospodářském roce.

Pokles stavu skotu i prasat.

Stavy skotu se v Kraji Vysočina meziročně snížily o 348 kusů, t.j. o 0,2 %. K 1. 4. 2013 bylo chováno 211 000 kusů skotu, což je 15,6 % republikového stáda. V rámci celé ČR se stavy skotu snížily o 0,1 %, jejich nárůst byl zaznamenán pouze ve čtyřech krajích, nejvíce ve Středočeském a Praze (o 2,4 %). V Kraji Vysočina početní stavy skotu od roku 1999 nepřetržitě klesaly až do roku 2010, kdy se začal počet chovaného skotu zvyšovat, ale po dvou letech opět mírně poklesl. Na Vysočině představuje podíl krav z celkového stáda skotu 39,4 %. Stavy prasat se v Kraji Vysočina proti minulému soupisu snížily, a to o 19 579 kusů tj. o 5,4 %. V celé republice naproti tomu prasat mírně přibýlo (o 0,5 %), což bylo do značné míry ovlivněno vývojem ve Zlínském kraji, kde se počet prasat téměř zdvojnásobil. K 1. 4. 2013 bylo v Kraji Vysočina chováno 247 277 kusů prasat, co je 15,6 % z celkového počtu v České republice. Relativně největší omezení chovu prasat bylo zaznamenáno v Jihomoravském a Jihočeském kraji, kde počet prasat poklesl o desetinu. Podíl prasnic ve stádu prasat představoval na Vysočině 6,9 %, celkem jich bylo chováno 17 097 kusů.

Graf 3.3 Stavby skotu podle krajů k 1. 4. 2014



Zvyšují se početní stavby ovcí a koz.

Proti soupisu z předchozího roku se stavby drůbeže v Kraji Vysočina snížily o 12,7 %. V chovech se nacházelo 348 964 kusů drůbeže, což je 1,5 % z drůbeže chované v celé České republice. V převážné většině se jednalo o chovy kura domácího (přibližně 92,0 %). Počet slepic se meziročně snížil o více než 28 tisíc kusů (tj. o 31,5 %), v rozhodném okamžiku bylo na Vysočině chováno 61 708 slepic. Zvýšení početních stavů bylo v Kraji Vysočina zaznamenáno v chovech ovcí a koz, ubylo koní. Počet chovaných ovcí byl proti roku 2012 vyšší o 369 kusů (2,6 %). K 1. 4. 2013 bylo chováno 14 706 ovcí, což představuje téměř 7 procent z celkového počtu v republice. Nejpočetnější stádo ovcí se nachází v Jihočeském kraji, kde je chováno téměř 28 tisíc kusů. Stádo koní představuje v Kraji Vysočina 1 427 kusů a proti minulému soupisu se zmenšilo o více než pět procent. Podle soupisu bylo v Kraji Vysočina chováno 2 606 koz (včetně kozlů), jejich stavby se meziročně zvýšily o 44 kusů tj. o 1,7 %. Z úhrnu republiky je to 10,8%. Nejvíce jsou kozy chovány ve Středočeském, Jihočeském, Libereckém kraji a v Kraji Vysočina.

Kraj Vysočina je významným producentem masa.

V Kraji Vysočina bylo v roce 2013 vyrobeno přes 36 tis. tun masa (bez drůbežního) v jatečné hmotnosti, je to 12,2 % z produkce masa ČR. Převážně se jedná o maso vepřové, jehož podíl je 66 % a asi 34 % připadá na maso hovězí. V porovnání s rokem 2012 výroba masa v kraji vzrostla o 1,1 %, avšak ve srovnání s předchozími roky je to zhruba o třicet procent méně v důsledku poklesu produkce vepřového masa. Mléka bylo vyrobeno 491 mil. litrů, což je téměř 18 % z celkové produkce České republiky. V porovnání s předchozím rokem je zaznamenán nárůst o 2,0 %.

Mírně se zvyšuje zastoupení listnatých dřevin.

Na Vysočině se v roce 2013 rozkládaly lesní pozemky na výměře 207 160 ha, což představuje 30,5 % z celkové rozlohy kraje a 7,8 % z výměry lesních porostů celé České republiky. V roce 2013 bylo zalesněno 1 349 ha, což je o 9,4 % méně než v předchozím roce. Oproti předchozím letům je úbytek ještě výraznější. Při obnově lesa mají v nové výsadbě relativně vyšší zastoupení listnáče, takže se postupně mírně zvyšuje jejich podíl v celkové skladbě dřevin. V roce 2008 činil podíl listnatých stromů 10,56 %, v roce 2013 již 11,75 %. Jednoznačně nejrozšířenější dřevinou však na Vysočině stále zůstává smrk ztepilý, tvořící 72,10 % dřevin. V roce 2013 bylo vytěženo 1 643 737 m³ dřeva, z toho téměř 28 % připadalo na nahodilou živelní těžbu. Jehličnany tvořily 96,7 % vytěženého dřeva a v převážné většině se opět jednalo o smrk.

Průmyslové podniky – meziročně se zvýšil počet zaměstnanců i tržby.

V roce 2013 mělo v Kraji Vysočina sídlo 135 průmyslových podniků se 100 a více zaměstnanci, což představuje necelých 6 % z republikového úhrnu. V průměru zaměstnávaly tyto průmyslové podniky 47 044 fyzických pracovníků, tj 6,1 % z republikového úhrnu. Na rozdíl od

vývoje v České republice, kde zaměstnanost v průmyslu poklesla o 1,1 %, byl v Kraji Vysočina zaznamenán nárůst o 1,4 % - čtvrtý nejvyšší nárůst mezi kraji ČR. Průmyslové podniky na Vysočině zaznamenaly v roce 2013 meziroční nárůst tržeb za prodej vlastních výrobků a služeb průmyslové povahy o 7 % (o 5,7 procentního bodu více než v celé České republice), což mezi kraji představuje třetí největší růst. Z celkového objemu tržeb představovaly v roce 2013 tržby za přímý vývoz 68,4 %, což je po Jihočeském, Královéhradeckém a Pardubickém kraji čtvrtý nejvyšší podíl.

Mzda v průmyslových podnicích stále zaostává za republikovou úrovní.

Dynamika růstu průměrné měsíční mzdy v průmyslových podnicích se 100 a více zaměstnanci dosáhla na Vysočině 101,2 %, zatímco v České republice byla o 0,1 procentního bodu nižší. Svou hodnotou 25 018 Kč dosáhla jen na úroveň 90,8 % průměru ČR. Nejvyšší průměrná mzda byla vykázána v Hlavním městě Praze (34 437 Kč).

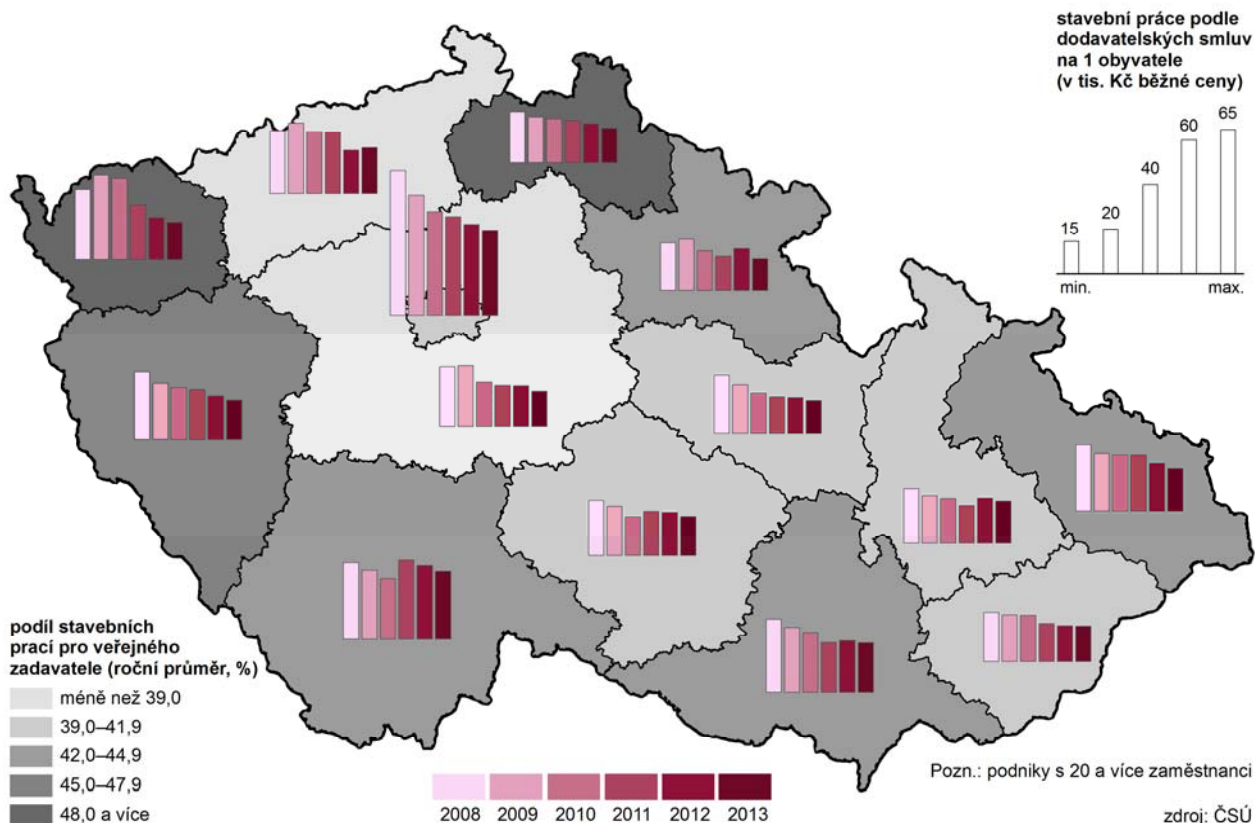
Stavební výroba poklesla.

Objem základní stavební výroby dosáhl v roce 2013 v celkem 38 stavebních podnicích s padesáti a více zaměstnanci se sídlem v Kraji Vysočina částky 6 469 milionů Kč. Ve srovnání s rokem 2012 to představuje pokles o 1,7 %, v celé ČR byl zaznamenán pokles o 8,0 %. Na celkovém objemu základní stavební výroby v celé České republice se tak podniky se sídlem na Vysočině v roce 2013 podílely 4,4 %. Pozemní stavitelství se na základní stavební výrobě v kraji Vysočina podílelo 52,1 % a podíl inženýrského stavitelství činil 30,4 %. Ve stavebních podnicích s padesáti a více zaměstnanci se sídlem v kraji Vysočina pracovalo v roce 2013 v průměru 4 453 zaměstnanců a oproti předchozímu roku se jejich počet snížil o 4,6 %. Počet zaměstnanců klesá již čtvrtý rok po sobě. Průměrná měsíční mzda meziročně poklesla o 2,1 % a dosáhla částky 25 542 Kč.

Podíl veřejných zakázek na stavební výrobě se snižuje.

Přímo na stavbách v Kraji Vysočina byly v roce 2013 provedeny stavební práce v hodnotě 9,8 mld. Kč, což představuje 4 % z objemu prací provedených v celé České republice. Práce na těchto stavbách meziročně poklesly ve všech krajích s výjimkou Ústeckého. Z objemu stavebních prací provedených na území kraje v roce 2013 připadá 29,4 % na veřejné zadavatele, což je o 7,2 procentního bodu méně než v celé České republice. Objem prací pro veřejné zadavatele od roku 2009 v kraji klesá a kopíruje tak celorepublikový vývoj. Největší objem prací pro veřejné zadavatele byl v roce 2013 realizován v okrese Žďár nad Sázavou. V přepočtu na jednoho obyvatele zůstává stavební aktivita na Vysočině za celorepublikovým průměrem. Nejméně se na obyvatele prostavělo na Třebíčsku, nejvíce v okrese Havlíčkův Brod, který se jako jediný alespoň přiblížil k průměru ČR.

Stavební práce podle místa stavby v krajích v letech 2008 až 2013



Počet vydaných stavebních povolení poklesl.

V průběhu roku 2013 bylo stavebními úřady v Kraji Vysočina vydáno celkem 5 022 stavebních povolení, což bylo o 13,1 % méně než v předchozím roce. V rámci kraje připadalo nejvíce vydaných stavebních povolení na okres Žďár nad Sázavou (30,7 %), nejméně na Pelhřimovsko (15,1 %). Počet vydaných povolení se meziročně snížil ve všech okresech, nejvíce na Havlíčkovobrodsku (o 19,7 %), nejméně na Žďársku (o 10,1 %). Podíl staveb na ochranu životního prostředí na celkovém počtu vydaných stavebních povolení byl výrazně nejvyšší na Žďársku (42,0 %), naopak nejmenší byl v okresech Pelhřimov (7,9 %) a Havlíčkův Brod (8,9 %).

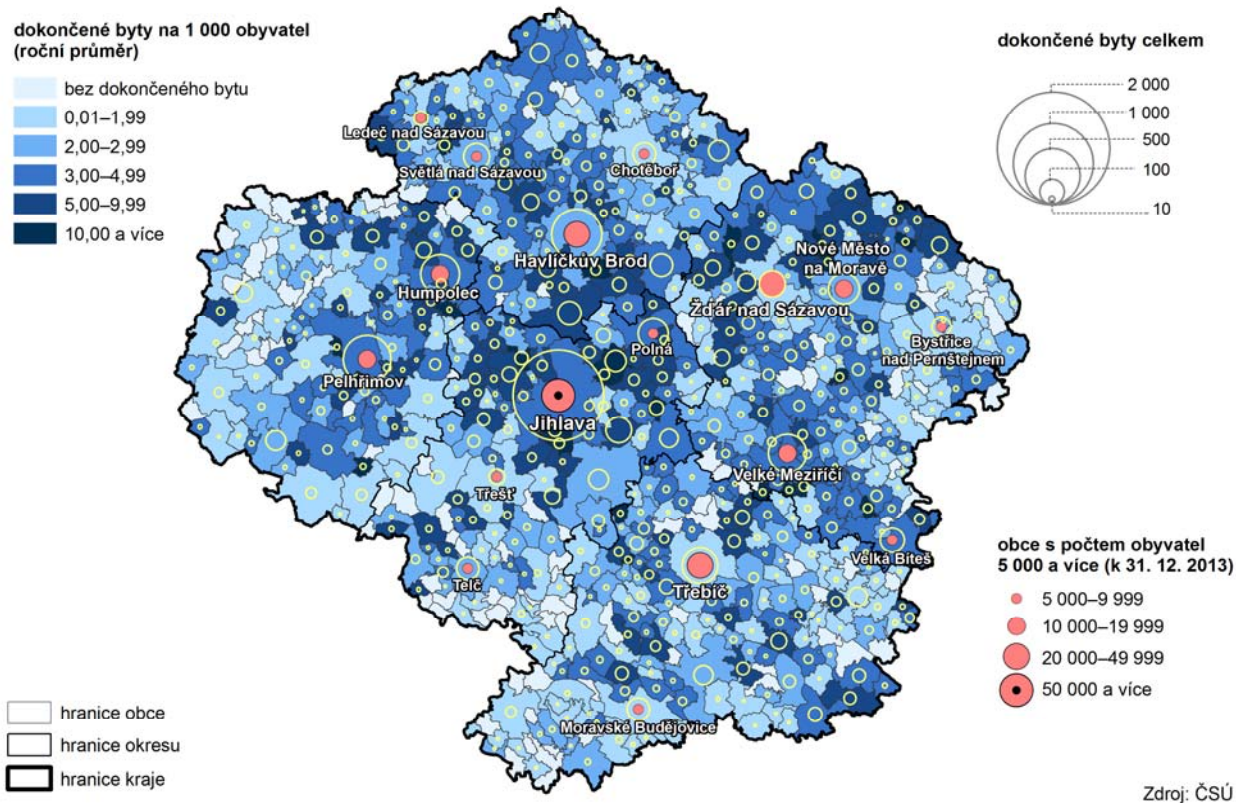
Poklesla předpokládaná hodnota staveb.

Celková orientační předpokládaná hodnota staveb, na něž bylo v roce 2013 na Vysočině vydáno stavební povolení, činila 10 816 milionů Kč, což je o 13,8 % méně než v roce předchozím. Tato částka představuje 4,9 % celkové předpokládané hodnoty staveb za celou Českou republiku. Průměrná hodnota jednoho vydaného stavebního povolení činila v roce 2013 na Vysočině 2 154 tis. Kč, což je výrazně pod republikovou úrovní (3 037 tis. Kč) a mezi kraji se jedná o třetí nejnižší hodnotu za Jihočeským a Pardubickým krajem. Nejvyšší orientační hodnota na jedno stavební povolení byla evidována v okrese Jihlava (2 796 tis. Kč) a nejnižší v okrese Žďár nad Sázavou (1 565 tis. Kč).

Počet zahájených bytů v kraji meziročně poklesl.

Počet 881 v roce 2013 na Vysočině zahájených bytů představoval proti předchozímu roku pokles o 11,1 %. Kraj Vysočina tak patří mezi velkou většinu regionů, v nichž byla zahájena výstavba menšího počtu bytů než v roce 2012 – výjimkou byly Hlavní město Praha a Olomoucký kraj. Na celkovém počtu zahájených bytů v celé České republice se náš kraj v roce 2013 podílel 4,0 %. V rámci kraje byla výstavba největšího počtu bytů zahájena na Jihlavsku (26,0 % celkového počtu), nejméně na Pelhřimovsku (10,6 %). Ze zahájených bytů připadaly na Vysočině více než dvě třetiny na byty v rodinných domech.

Bytová výstavba v obcích Kraje Vysočina v letech 2008 až 2013



Snižil se i počet dokončených bytů.

Dokončeno bylo v roce 2013 v Kraji Vysočina 1 194 bytů, což představuje proti předchozímu roku úbytek o 6,4 %. Největší podíl dokončených bytů připadal na okres Jihlava (27,8 %), naopak na pelhřimovský okres připadalo jen 12,6 % dokončených bytů. Mezi dokončenými byty ve všech okresech kraje převažovaly byty v rodinných domech, nejnižší byl jejich podíl v okrese Jihlava (53,6 %), nejvyšší na Havlíčkovsku (91,4 %). Výstavba bytových domů je nejvíce rozšířena v okrese Jihlava, kde v nich nově vzniklo 69 bytů (včetně nástaveb a přístaveb). Intenzita bytové výstavby se v roce 2013 na Vysočině příliš nelišila od úrovně celé České republiky, činila 2,34 dokončených bytů na tisíc obyvatel (oproti 2,40 za ČR). Mezi jednotlivými okresy kraje existují značné rozdíly, nejvyšší intenzita byla zaznamenána v okrese Jihlava (2,94 bytu), nejnižší v třebíčském okrese (1,88).

Zvýšil se objem přepravovaného zboží po železnici, klesl objem silniční nákladní dopravy.

V roce 2012 bylo na Vysočině přepraveno po železnici 1 205 tis. tun nákladů. Z toho necelá 4 % byla přepravována v rámci kraje, mimo kraj bylo vyvezeno přes 32 % (nejvíce do Ústeckého kraje) a z ostatních regionů bylo do Kraje Vysočina dovezeno 64 % nákladů (nejvíce z Moravskoslezského kraje). Objem přepraveného zboží po železnici vzrostl proti předchozímu roku o 16,2 %. Silniční doprava na Vysočině přepravila ve stejném období přes 13,6 mil. tun nákladů, přičemž 51 % připadalo na přepravu v rámci regionu. Do ostatních krajů bylo vyvezeno 21 % nákladů (nejvíce do Jihomoravského kraje) a na dovoz připadá přes 27 % (nejvíce opět z Jihomoravského kraje). V porovnání s předchozím rokem se objem silniční nákladní dopravy snížil o pětinu, hlavně vlivem propadu vnitrokraske přepravy.

Nepatrně vzrostl počet cestujících na železnici.

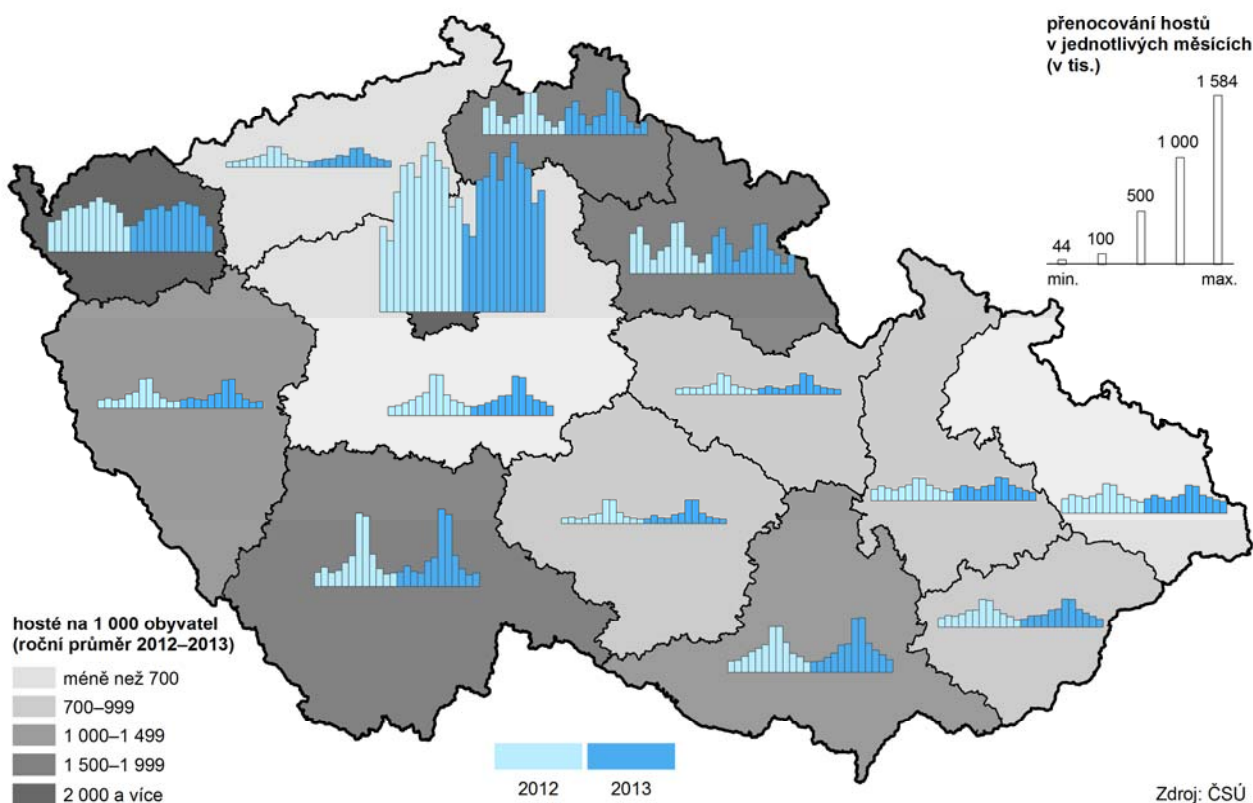
Železnice přepravila v roce 2012 téměř 5,4 mil. cestujících. Téměř polovina cestovala v rámci území kraje. Dojíždka i vyjíždka se na celkovém počtu podílely zhruba čtvrtinou, nejvíce cestujících přejíždělo mezi Vysočinou a Jihomoravským krajem. V porovnání s rokem 2011 přibýlo v kraji 0,3 % cestujících, kteří používají železnici. Veřejná

autobusová doprava v rámci regionu přepravila 15,2 mil. osob, což je proti předchozímu roku o 7,9 % více.

Na Vysočině přibývá hostů.

V roce 2013 měli turisté v Kraji Vysočina k dispozici 505 hromadných ubytovacích zařízení s 25 749 lůžky. Zhruba třetina ubytovacích kapacit se nachází na Žďársku. Počet domácích i zahraničních hostů v posledních letech opět stoupá. Během roku 2013 navštívilo kraj 448 401 hostů, tj. o necelých 10 tisíc více než v roce 2012. Téměř 15 % tvořili zahraniční návštěvníci, jejichž počet se oproti předchozímu roku prakticky nezměnil. V posledních letech se projevuje stagnace v délce pobytu, která v roce 2013 u domácích i zahraničních hostů činila shodně 3,6 dne.

Hosté v hromadných ubytovacích zařízeních v krajích v letech 2012 a 2013



K tradičním hostům na Vysočině patří Němci.

Ve struktuře zahraničních hostů jednoznačně převažují návštěvníci z Německa. V roce 2013 jich přijelo přes 13 tisíc, což představuje 24,5 % zahraničních turistů. K dalším zemím, jejichž občané zavítali ve větším počtu na Vysočinu, patří Slovensko, Rakousko, Polsko, Francie, Nizozemsko. V průměru nejvíce času v kraji strávili Nizozemci (6,7 dne), dále Srbové a Černohorci (4,8 dne) a Norové (4,1 dne).

4. ŽIVOTNÍ PROSTŘEDÍ

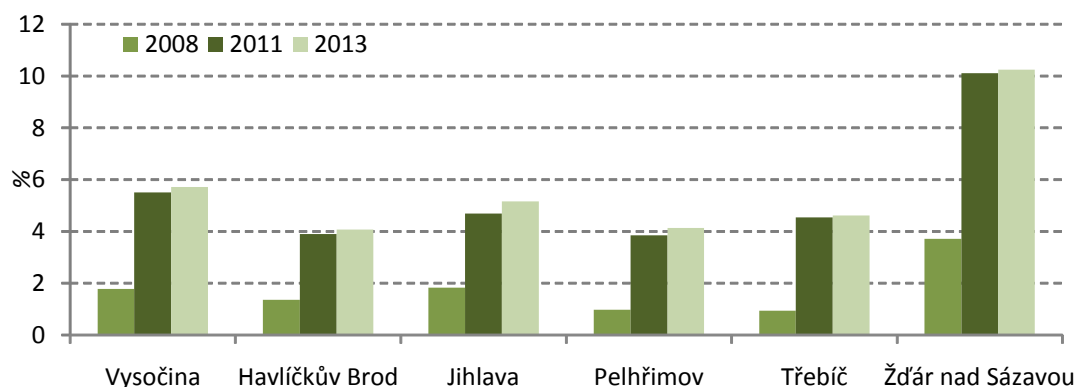
Dlouhodobě ubývá zemědělské i orné půdy.

V Kraji Vysočina se dlouhodobě zmenšuje plocha zemědělské půdy, současně se snižuje i podíl orné půdy (v roce 2013 to bylo 46,5 % z celkové výměry kraje). Mírně se rozšířila plocha zahrad, nepatrně se snižuje plocha trvalých travních porostů. Nejvýraznější úbytek zemědělské i orné půdy byl na Vysočině v letech 2008–2013 zaznamenán v okrese Jihlava (u zemědělské půdy o 0,7 %, u orné o 1 %). Na úkor zemědělské půdy se rozšiřují lesní, vodní, zastavěné i ostatní plochy.

Stagnující počet ekologických zemědělců.

V posledních letech počet ekologických zemědělců v kraji stagnuje. Po poklesu v roce 2012 se v roce 2013 prakticky vrátil na úroveň roku 2011. Největší počet ekologicky hospodařících zemědělců je tradičně na Žďársku, což souvisí s intenzivnějším využíváním zemědělsky méně vhodných ploch, které se nehodí pro klasickou velkovýrobu. O tom svědčí i velmi malý počet ekologických zemědělců, kteří hospodaří souběžně konvenčním způsobem.

Graf 4.1 Podíl ekologicky obhospodařované zemědělské půdy na celkové výměře zemědělské půdy v Kraji Vysočina a jeho okresech



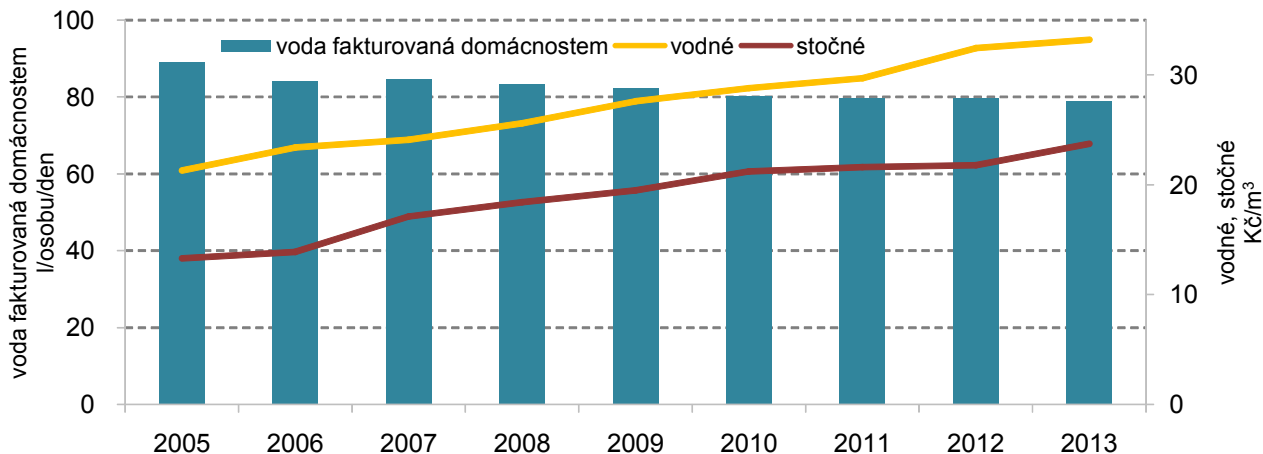
Relativně nízký podíl ekologicky obhospodařované půdy.

Výměra ekologicky obhospodařované půdy (tj. půdy v ekologickém zemědělství a přechodném období) se naposledy výrazně zvýšila v roce 2010, v následujících letech se rozšiřovala již jen mírně. V roce 2013 meziročně vzrostla o 2,4 % a její podíl na celkové výměře zemědělské půdy dosáhl 5,7 %, přičemž v okrese Žďár nad Sázavou přesáhl 10 %, naopak v okresech Pelhřimov a Havlíčkův Brod je těsně nad úrovní 4 %. Oproti roku 2008 vzrostl tento podíl více než trojnásobně, přesto ale Kraj Vysočina za většinou ostatních krajů a z hlediska ekologického zemědělství dlouhodobě zaostává, nižší podíl ekologicky obhospodařované půdy je pouze ve Středočeském, Pardubickém a Jihomoravském kraji.

Klesá spotřeba vody, stoupá sazba za vodné a stočné.

Z celkového počtu 510 522 obyvatel (střední stav) Kraje Vysočina bylo v roce 2013 pitnou vodou z vodovodů zásobováno přes 487 tisíc osob, což představuje 95,4 %. Délka vodovodní sítě dosahuje na Vysočině 5 686 kilometrů a vodovodních přípojek je evidováno téměř 131 tisíc. V roce 2013 bylo pro obyvatele Vysočiny vyrobeno 25,4 mil. m³ vody určené k realizaci, což meziročně představuje snížení o 2,3 %. Potvrzuje se tak klesající trend spotřeby vody, kdy meziročně pokleslo specifické množství vody fakturované celkem o 7,2 l/osobu/den na 113,2 l/osobu/den, u vody fakturované domácnostem pak o 0,7 l/osobu/den. Objem fakturované vody celkem zaznamenal proti roku 2012 pokles ve výši 1,1 %, zatímco v roce 2012 bylo celkem fakturováno 21,3 mil. m³ vody, v roce 2013 to bylo 21,1 mil. m³. Na domácnosti připadá 66,5 % z celkového množství fakturované vody. Sazba ceny pitné vody naopak stoupá, na Vysočině vzrostla sazba vodného z 32,50 Kč/m³ v roce 2012 na 33,20 Kč/m³ v roce 2013 a stočné stoupl z 21,80 Kč/m³ na 23,70 m³.

Graf 4.2 Specifické množství vody fakturované domácnostem, vodné a stočné v Kraji Vysočina



Roste podíl obyvatel v domech napojených na kanalizaci s čističkou odpadních vod.

V roce 2013 na Vysočině bydlelo v domech napojených na kanalizaci téměř 444 tisíc osob, což je 86,9 % z celkového počtu obyvatel, ve srovnání s předchozím rokem byl zaznamenán nárůst o 1,0 procentní bod. Podíl obyvatel bydlících v domech napojených na kanalizaci s čističkou odpadních vod dosáhl 72,8 % (meziroční zvýšení o 0,8 procentního bodu). Celková délka kanalizační sítě na Vysočině v roce 2013 činila 3 020 km a počet kanalizačních přípojek přesáhl 107 tisíc. Proti předchozímu roku byl zaznamenán nárůst objemu vod vypouštěných do kanalizace, a to o 10,4 %. Na území bylo provozu kraje celkem 182 ČOV (2 mechanické a 180 mechanicko-biologických) s celkovou kapacitou 165,8 tis. m³ za den. Podíl čištěných odpadních vod vypouštěných do kanalizace dosáhl 86,5 % z celkového množství odpadních vod a proti roku 2012 byl zaznamenán pokles o 0,6 procentního bodu. Objem kalů vyprodukovaných čistírnami odpadních vod představoval 6 672 tun sušiny, což bylo o 1,8 % méně než v roce 2012. Nejčastějším způsobem zneškodnění kalů byla na Vysočině přímá aplikace a rekultivace..

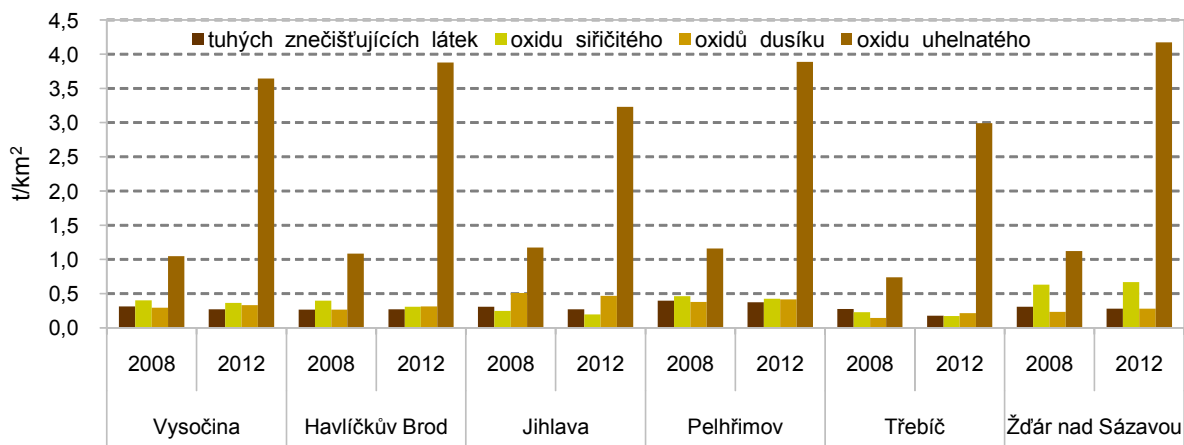
Rozhodující vliv malých stacionárních a mobilních zdrojů znečišťování.

Na emisích znečišťujících látek se v Kraji Vysočina nejvíce podílejí převážně malé stacionární zdroje znečišťování (REZZO 3) a mobilní zdroje znečišťování (REZZO 4). V roce 2012 v kraji pocházelo z těchto zdrojů téměř devět desetin tuhých znečišťujících látek, 96 % emisí oxidu uhelnatého, téměř 84 % emisí oxidů dusíku a přes 60 % emisí oxidu siřičitého. Zvláště výrazný je vliv mobilních zdrojů znečišťování u oxidů dusíku (v roce 2012 byly zdrojem téměř čtyř pětin emisí) a malých stacionárních zdrojů u oxidu uhelnatého (dvě třetiny emisí.)

Dlouhodobě nízké emise oxidů dusíku.

Meziroční srovnání emisí je ovlivněno změnou metodiky a novou sadou emisních faktorů u malých stacionárních zdrojů znečišťování, přesto však můžeme uvést, že měrné emise tuhých znečišťujících látek vzrostly v kraji během roku 2012 o 11 %, přičemž podíl mobilních zdrojů na celkovém množství emisí poklesl na 40,6 %. Měrné emise oxidu siřičitého poklesly v roce 2012 oproti předchozímu roku téměř o 12 %, přičemž podíl velkých stacionárních zdrojů (REZZO 1) u těchto znečišťujících látek představuje téměř třetinu. Měrné emise oxidů dusíku v kraji klesly v roce 2012 oproti předešlému roku o 3,2 % a oproti roku 2008 bezmála o čtvrtinu. Podíl velkých stacionárních zdrojů na emisích těchto látek poklesl v posledním sledovaném roce na necelých 12 %, dominantní vliv dopravy byl připomenut již výše. Vysočina patří dlouhodobě mezi regiony s nejnižším objemem měrných emisí oxidů dusíku.

Graf 4.3 Měrné emise znečišťujících látek (REZZO 1-3) v okresech kraje Vysočina



Emise výrazně ovlivňuje doprava.

Z územního hlediska lze konstatovat, že emisemi je nejhůře postiženo území nejbližší zdrojům; v kraji se znečištění nejvíce dotýká okresu Pelhřimov, kde je nejvyšší znečištění tuhými látkami, okresu Žďár nad Sázavou s nejvyššími emisemi oxidu siřičitého a oxidu uhelnatého a okresu Jihlava, který je nejvíce znečištěn emisemi oxidu dusíku. Zhoršená kvalita ovzduší vlivem dopravy sužuje všechna větší města (zejména ta, kde se ve špičkách tvoří kolony aut z důvodu špatné průjezdnosti) a okolí hlavních dopravních tepen v kraji. Na úrovni okresů jsou k dispozici údaje pouze za kategorie stacionárních zdrojů (tj. REZZO 1 – velké zdroje, REZZO 2 – střední zdroje a REZZO 3 – malé stacionární zdroje znečištění). Emise čtyř sledovaných znečišťujících látek pocházejících z REZZO 1-3 v okresech kraje většinou vzrostly. Největší meziroční nárůst měrných emisí tuhých látek zaznamenal okres Havlíčkův Brod (o 9,4 %), naproti tomu na Třebíčsku došlo k poklesu o 5,3 %. Měrné emise oxidu siřičitého ve většině okresů kraje poklesly (nejvíce v okrese Třebíč - o čtvrtinu), vzrostly pouze na Pelhřimovsku (o 4,4 %). V případě emisí oxidů dusíku byl největší nárůst v roce 2012 oproti předešlému roku zjištěn v okrese Třebíč (o 38 %), pokles byl zaznamenán pouze na Jihlavsku (o třetinu).

Zlepšuje se třídění odpadu.

Produkce komunálního odpadu se v Kraji Vysočina v roce 2012 zvýšila oproti předchozímu roku o 4,7 %; v přepočtu na jednoho obyvatele dosáhla v kraji 326 kg za rok. To je téměř o šest procent více než činil průměr celé České republiky, hmotnost tohoto rozdílu představuje 18 kg. Podíl odděleně sbíraných složek odpadu se na Vysočině po postupném zvyšování v předchozích letech v roce 2012 snížil na 16,2 %, což je v mezikrajském srovnání stále nadprůměrná hodnota. Množství odděleně sbíraných složek komunálního odpadu v roce 2012 představovalo 52,8 kg/obyvatele, v rámci České republiky to byla nejvyšší hodnota.

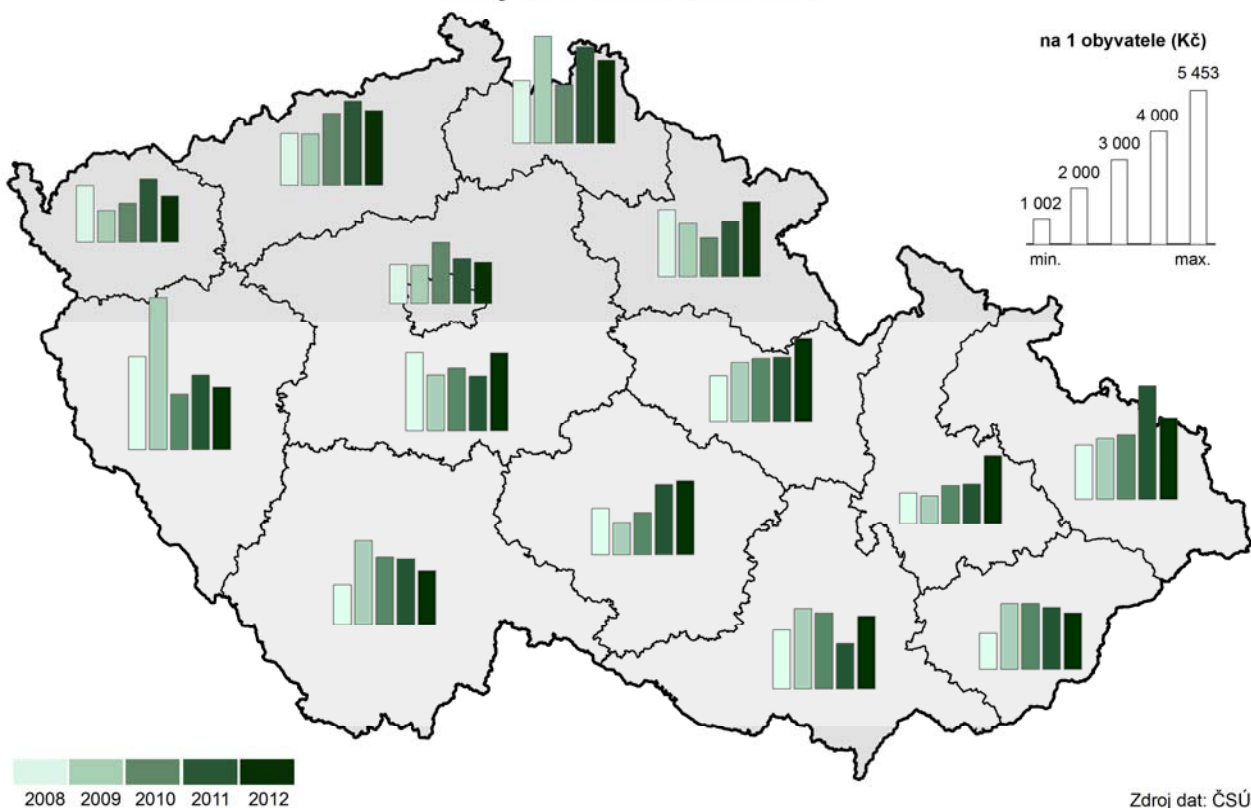
Produkce podnikového odpadu kolísá.

Celková produkce podnikového odpadu v Kraji Vysočina měla do roku 2009 sestupnou tendenci, v roce 2010 však bylo vyprodukováno o 2,3 % více podnikového odpadu než v předchozím roce a v následujícím roce byl tento trend nejvýraznější. Až v roce 2012 produkce podnikového odpadu proti předchozímu roku opět poklesla (o 4,8 %). Největším producentem podnikového odpadu je zpracovatelský průmysl (50,1 %) a stavebnictví (29,7 %). Objem nebezpečného odpadu byl nejvyšší na začátku sledovaného období, v roce 2012 se jeho množství oproti předchozímu roku snížilo o 9,3 %. Na celkovém objemu se podílel více než desetinou.

Recyklací prochází více než desetina využitého odpadu.

Množství využitého odpadu v Kraji Vysočina rostlo, jeho podíl kolísá a v roce 2012 dosáhl 31,0 % celkového objemu odpadu, se kterým bylo v tomto roce nakládáno. Při recyklaci či regeneraci bylo využito 11,5 % celkového množství odpadu, energetické využívání je nad hranici tři procent. Podíl odstraněného odpadu v roce 2012 dosáhl téměř 37 % (o rok dříve necelých 35 %). V Kraji Vysočina je 35,4 % vyprodukovaného odpadu odstraněno skládkováním, zatímco na spalování připadá pouhá 0,1 %. Na terénní úpravy bylo v roce 2012 použito pouze 1 306 tun odpadu, a to je nejméně ze všech krajů v ČR.

Pořízené investice na ochranu životního prostředí podle místa investice v krajích v letech 2008 až 2012



Většina investic na ochranu životního prostředí je určena na nakládání s odpadními vodami.

Výdaje na ochranu životního prostředí meziročně kolísají, obecně se však u nich na Vysočině dá sledovat vzestupný trend. Pořízené investice na ochranu životního prostředí podle místa investice přepočtené na 1 obyvatele se v roce 2011 oproti předchozímu roku zvýšily o třetinu, v roce 2012 následoval další nárůst o 5,2 % na 2 649 Kč. V členění dle účelu jsou za kraje k dispozici pouze data podle sídla investora. Struktura vynaložených finančních prostředků se zásadně liší u investic a neinvestičních nákladů. Největší podíl investic je určen na nakládání s odpadními vodami, zatímco rozhodující objem neinvestičních nákladů je vynaložen na nakládání s odpady.

Tab. 1.1 Mezikrajské srovnání vybraných ukazatelů – demografický vývoj

	Česká republika	kraje													
		Hl. město Praha	Středočeský	Jihočeský	Plzeňský	Karlovarský	Ústecký	Liberecký	Královéhradecký	Pardubický	Vysočina	Jihomoravský	Olomoucký	Zlínský	Moravskoslezský
Přirozený přírůstek na 1 000 obyvatel (‰)															
2008	1,4	1,7	2,5	1,3	1,1	1,7	1,5	2,1	1,3	1,3	1,5	1,7	1,1	0,4	0,3
2009	1,0	1,7	2,0	0,9	1,0	0,9	0,9	2,0	0,6	1,2	0,7	1,4	0,7	-0,1	-0,0
2010	1,0	2,0	2,2	0,8	0,7	0,7	0,4	2,0	0,8	0,8	0,5	1,3	0,3	0,1	-0,2
2011	0,2	1,5	1,5	0,0	-0,6	-0,2	-0,2	1,0	-0,6	-0,1	0,1	0,8	-0,4	-1,0	-1,3
2012	0,0	1,4	1,3	0,2	-0,4	-0,8	-0,9	0,5	-0,6	-0,0	-0,1	0,5	-0,6	-1,0	-1,1
2013	-0,2	1,4	1,0	-0,4	-1,0	-1,2	-1,5	0,3	-0,8	-0,6	-0,4	0,7	-0,8	-1,3	-1,4
Přírůstek stěhováním na 1 000 obyvatel (‰)															
2008	6,9	15,5	21,3	3,6	14,0	1,3	4,2	5,6	2,9	6,1	1,9	4,1	-0,5	0,6	-0,1
2009	2,7	11,0	11,6	1,2	2,9	-3,4	-0,5	1,8	-0,8	1,0	-1,5	2,6	-0,8	-0,6	-2,3
2010	1,5	4,5	11,7	0,9	-0,4	-1,3	-0,6	0,1	-0,1	0,8	-1,3	1,3	-0,8	-1,2	-3,2
2011	1,6	4,6	9,8	0,6	1,4	-1,9	-0,3	0,6	-0,7	0,4	-0,7	1,5	-0,2	-0,8	-2,0
2012	1,0	2,7	8,4	0,5	2,1	-3,9	-0,6	-0,5	-1,0	0,1	-1,3	1,5	-1,0	-1,3	-2,2
2013	-0,1	-4,3	7,1	0,5	2,3	-3,5	-0,5	-0,2	-1,0	-0,3	-1,5	0,6	-1,2	-1,1	-2,5
Živě narození mimo manželství (%)															
2008	36,3	32,6	33,2	35,6	37,3	53,9	50,2	40,3	35,9	32,6	29,0	30,6	36,7	27,9	41,7
2009	38,8	33,7	34,5	38,0	40,9	55,1	53,6	44,6	38,8	35,7	32,1	33,8	39,5	30,5	44,2
2010	40,3	35,3	36,9	40,4	41,7	58,5	54,4	45,5	40,8	38,1	33,7	35,8	39,9	31,9	44,2
2011	41,8	36,6	38,0	42,5	43,8	58,3	56,1	47,4	42,4	39,8	35,7	36,7	43,0	32,8	46,5
2012	43,4	37,4	40,5	43,7	45,9	58,7	58,0	48,4	43,8	41,6	37,7	38,4	45,1	35,6	47,7
2013	45,0	38,7	42,2	45,7	46,4	60,7	59,3	49,8	47,1	44,3	38,9	39,6	45,7	37,4	49,8
Index stáří (65 a více let / 0–14 let) (%)															
2008	105,1	130,0	95,6	103,2	110,1	93,7	87,6	94,1	109,6	103,7	104,5	112,3	107,1	110,8	101,2
2009	107,0	129,5	95,4	105,5	112,3	96,3	90,0	96,0	111,7	106,2	107,5	114,2	109,4	113,6	104,3
2010	107,8	127,6	94,8	106,8	113,4	98,1	91,2	97,1	113,4	107,1	109,6	114,8	110,3	115,7	105,8
2011 ¹⁾	110,4	129,7	95,9	109,8	116,6	103,4	96,0	100,7	116,5	110,0	112,6	116,1	112,9	117,8	108,6
2012	113,3	129,2	97,4	113,2	119,2	108,7	100,8	105,2	120,5	113,1	116,2	118,4	116,5	121,1	112,5
2013	115,7	128,3	98,8	116,0	121,8	113,4	105,1	109,1	123,6	116,1	119,6	120,2	119,5	123,6	116,0
Naděje dožití mužů při narození (roky) - dvouleté průměry															
2008	73,8	75,9	73,8	74,3	74,4	72,8	71,7	73,3	75,0	74,2	74,5	74,1	73,5	73,4	72,3
2009	74,1	76,2	74,0	74,5	74,5	72,7	72,0	73,9	75,1	74,7	74,8	74,5	73,9	73,4	72,4
2010	74,3	76,3	74,3	74,8	74,9	72,7	72,3	74,4	75,2	74,8	75,1	74,7	74,0	73,5	72,6
2011	74,5	76,5	74,6	75,0	75,1	73,2	72,8	74,8	75,5	74,8	75,5	75,1	74,1	73,7	72,7
2012	74,8	77,0	74,9	75,1	75,2	74,0	73,0	75,3	75,6	74,9	75,6	75,2	74,3	74,4	73,3
2013	75,2	77,3	75,2	75,4	75,5	74,1	73,0	75,1	75,9	75,3	75,9	75,4	74,4	74,8	73,8
Naděje dožití žen při narození (roky) - dvouleté průměry															
2008	80,0	80,8	79,8	80,0	80,2	79,0	78,5	79,8	80,4	80,0	81,1	80,6	79,9	80,4	79,4
2009	80,1	80,8	79,9	80,1	80,2	79,1	78,5	80,1	80,6	80,5	81,0	80,8	80,0	80,5	79,4
2010	80,4	81,2	80,2	80,4	80,1	79,3	78,6	80,1	80,8	80,5	81,1	81,1	80,3	80,9	79,7
2011	80,7	81,7	80,6	80,8	80,4	79,5	78,7	80,8	81,3	80,3	81,3	81,5	80,7	81,3	79,9
2012	80,8	81,8	80,6	81,0	80,8	79,7	79,0	80,8	81,5	80,7	81,2	81,7	81,0	81,4	79,7
2013	81,1	82,1	80,9	80,9	80,9	80,0	79,0	80,9	81,6	81,1	81,7	81,9	81,1	81,6	80,0
Podíl cizinců (bez azylantů) na obyvatelstvu (%)															
2008	4,2	11,5	4,9	2,6	4,9	6,6	4,2	4,0	3,0	2,4	1,9	3,1	1,5	1,4	2,0
2009	4,1	11,9	4,7	2,4	4,8	6,4	3,8	3,9	2,7	2,3	1,7	3,2	1,5	1,4	1,9
2010	4,0	11,8	4,6	2,4	4,4	6,4	3,7	3,8	2,7	2,3	1,6	3,1	1,5	1,4	1,8
2011	4,1	12,9	4,5	2,3	4,2	6,4	3,7	3,8	2,5	2,2	1,5	3,1	1,5	1,4	1,9
2012	4,1	13,1	4,4	2,3	4,2	6,1	3,7	3,8	2,4	2,2	1,5	3,1	1,5	1,4	1,9
2013	4,2	13,0	4,5	2,4	4,4	6,3	3,9	3,9	2,4	2,2	1,5	3,3	1,6	1,4	1,9

¹⁾ promítnuty výsledky Sčítání lidu, domů a bytů, které se uskutečnilo k 26. 3. 2011

Tab. 1.2 Mezikrajské srovnání vybraných ukazatelů – sociální vývoj

	Česká republika	kraje													
		Hl. město Praha	Středočeský	Jihočeský	Plzeňský	Karlovarský	Ústecký	Liberecký	Králové-hradecký	Pardubický	Vysočina	Jiho-moravský	Olomoucký	Zlínský	Moravsko-slezský
Míra zaměstnanosti (%)															
2008	55,9	60,2	58,0	57,9	57,8	56,2	52,6	53,8	55,9	56,0	56,4	54,5	53,6	55,7	53,1
2009	54,8	60,7	57,0	56,3	55,8	54,5	51,5	52,8	53,5	54,1	54,6	53,5	53,0	53,0	52,0
2010	54,2	59,9	56,6	55,0	55,6	55,0	51,1	53,9	53,5	53,3	54,1	53,7	50,6	52,0	50,9
2011	54,4	59,2	56,9	55,4	56,3	54,8	51,9	53,3	53,3	54,3	53,5	53,4	51,7	53,0	51,4
2012	54,5	60,0	57,6	54,5	56,6	53,7	50,7	52,2	53,7	54,0	53,2	53,9	52,9	53,3	51,8
2013	55,2	60,2	57,6	54,6	57,3	55,0	52,2	52,9	53,7	55,0	54,3	55,8	51,2	55,0	52,1
Podíl nezaměstnaných osob k 31. 12. (%)¹⁾ (MPSV)															
2008	4,5	1,8	3,4	3,7	4,0	5,8	7,3	5,0	3,6	4,5	4,7	5,1	4,9	4,5	6,1
2009	7,1	3,2	5,5	5,9	6,5	8,7	9,9	8,3	6,0	7,3	7,7	8,1	8,9	8,0	8,9
2010	7,4	3,6	6,1	6,4	6,6	8,9	10,2	8,1	6,3	7,5	8,1	8,5	9,1	7,9	9,0
2011	6,8	3,6	5,6	5,8	5,7	8,0	9,8	7,3	5,7	6,5	7,2	7,6	8,3	7,0	8,3
2012	7,4	4,2	6,1	6,4	5,9	8,5	10,5	7,7	6,5	7,0	7,6	8,1	8,9	7,8	9,2
2013	8,2	5,1	6,9	7,1	6,4	9,3	11,5	8,5	7,3	7,4	8,1	8,9	9,8	8,3	10,5
Podíl dlouhodobě nezaměstnaných k 31. 12. (%)²⁾ (MPSV)															
2008	1,4	0,3	0,8	0,7	0,9	1,9	2,9	1,3	0,6	1,1	1,3	1,6	1,4	1,4	2,6
2009	1,7	0,4	1,0	1,0	1,3	2,4	3,2	1,9	0,9	1,5	1,7	2,0	1,8	1,8	2,7
2010	2,4	0,8	1,7	1,5	1,9	3,3	4,1	2,8	1,5	2,2	2,5	2,8	3,1	2,8	3,6
2011	2,5	0,9	1,9	1,7	1,9	3,3	4,3	2,8	1,6	2,2	2,6	2,9	3,3	2,7	3,7
2012	2,7	1,1	2,1	1,8	1,9	3,3	4,6	2,9	1,9	2,2	2,6	3,0	3,5	2,7	3,8
2013	3,3	1,8	2,6	2,3	2,4	4,0	5,5	3,5	2,5	2,7	3,1	3,7	4,1	3,3	4,9
Čistý disponibilní důchod domácností na 1 obyvatele (tis. Kč)															
2008	185,0	239,8	196,2	180,5	182,9	163,2	163,6	171,0	180,4	175,2	176,9	182,4	170,5	176,3	171,2
2009	190,4	244,4	205,0	183,0	187,0	172,4	171,3	178,0	187,5	180,7	180,8	187,5	175,6	178,6	174,5
2010	190,4	252,5	207,8	179,7	187,2	171,3	170,8	179,8	182,0	175,2	179,8	188,0	170,6	175,6	173,2
2011	190,4	250,1	206,7	181,2	187,9	171,8	170,9	178,7	179,7	177,1	180,1	184,8	172,4	178,6	176,1
2012	192,8	249,6	208,9	181,6	192,0	169,6	171,2	179,8	184,5	180,9	181,1	189,9	178,5	182,7	178,0
2013	-	-	-	-	-	-	-	-	-	-	-	-	-	-	-
Medián mezd (Kč)³⁾ (MPSV, MF)															
2008	22 217	27 900	23 133	20 259	22 154	20 103	21 156	21 730	20 637	20 486	20 961	21 287	21 345	20 280	21 564
2009	22 229	28 386	23 158	19 984	22 191	19 875	21 487	21 855	20 670	20 828	20 435	21 621	21 296	20 017	21 144
2010	22 608	28 392	23 386	20 479	22 634	20 110	21 860	22 289	21 174	20 721	21 059	22 139	21 423	20 666	21 883
2011	21 782	27 162	22 447	20 303	21 554	19 183	20 533	21 017	20 266	20 527	20 378	21 127	20 717	20 153	21 383
2012	22 262	27 454	22 904	21 104	22 192	19 837	21 176	21 436	21 178	20 946	20 869	21 732	21 011	20 403	21 987
2013	22 557	27 803	23 215	21 382	22 528	20 306	21 506	21 931	21 421	21 166	21 311	22 044	21 285	20 786	22 202
Průměrná výše starobního důchodu (bez souběhu s vdovským a vdoveckým) (ČSSZ)															
2008	9 638	10 289	9 673	9 532	9 604	9 475	9 571	9 563	9 523	9 437	9 370	9 540	9 377	9 430	9 694
2009	10 045	10 730	10 101	9 942	10 009	9 855	9 968	9 984	9 932	9 835	9 771	9 941	9 766	9 833	10 084
2010	10 123	10 817	10 184	10 014	10 075	9 925	10 047	10 056	10 003	9 909	9 847	10 003	9 829	9 900	10 194
2011	10 552	11 266	10 629	10 449	10 507	10 330	10 466	10 482	10 438	10 333	10 279	10 430	10 245	10 323	10 619
2012	10 778	11 520	10 868	10 669	10 727	10 536	10 687	10 701	10 661	10 553	10 498	10 649	10 457	10 546	10 845
2013	10 970	11 726	11 074	10 861	10 920	10 707	10 871	10 893	10 848	10 740	10 689	10 832	10 636	10 739	11 035
Podíl příjemců předčasného starobního důchodu na počtu příjemců plného starobního důchodu (%)⁴⁾ (ČSSZ)															
2008	21,6	12,4	19,2	21,8	25,9	23,3	25,0	19,3	21,2	25,5	28,5	20,4	22,9	22,3	25,6
2009	23,1	12,8	20,1	23,7	27,4	25,0	26,7	21,0	23,0	27,4	30,2	21,8	24,9	23,9	27,4
2010 ⁵⁾	24,3	12,9	21,1	25,0	28,5	26,0	27,8	22,5	24,5	29,0	31,8	22,9	26,6	25,5	28,9
2011 ⁵⁾	27,2	14,2	24,0	28,4	31,2	29,3	30,7	25,8	27,8	32,5	34,9	25,8	30,2	28,8	31,9
2012 ⁵⁾	28,2	14,7	24,8	29,7	32,2	30,3	31,4	26,8	29,0	33,7	36,2	26,7	31,5	30,0	33,0
2013 ⁵⁾	29,0	15,1	25,4	30,6	32,9	31,2	32,2	27,6	30,1	34,7	37,2	27,5	32,5	31,1	34,0

¹⁾ podíl dosažitelných uchazečů o zaměstnání ve věku 15-64 let na počtu obyvatel ve věku 15-64 let

²⁾ podíl dlouhodobě nezaměstnaných (12 měsíců a déle) na počtu obyvatel ve věku 15-64 let

³⁾ od roku 2011 jsou zahrnuti dříve nesledovaní zaměstnanci podniků s 1-9 zaměstnanci, zaměstnanci neziskových institucí a podnikatelů-fyzických osob

⁴⁾ předčasným důchodem se rozumí přiznání starobního důchodu podle § 30 a § 31 zákona č. 155/1995 Sb.; stav v prosinci

⁵⁾ v letech 2010-2013 výpočet z příjemců starobního důchodu celkem bez příjemců starobního důchodu vzniklého přeměnou invalidního důchodu po dosažení věku 65 let

Tab. 1.3 Mezikrajské srovnání vybraných ukazatelů – ekonomický vývoj

	Česká republika	kraje													
		Hl. město Praha	Středočeský	Jihočeský	Plzeňský	Karlovarský	Ústecký	Liberecký	Královéhradecký	Parubický	Vysočina	Jihomoravský	Olomoucký	Zlínský	Moravskoslezský
Hrubý domácí produkt na 1 obyvatele (tis. Kč)															
2008	369,0	797,5	341,3	308,5	315,3	264,0	295,5	276,9	313,5	300,5	296,3	347,4	275,4	313,4	314,6
2009	358,3	764,0	321,1	307,4	310,0	265,8	300,4	267,7	311,3	290,7	294,6	338,9	270,5	308,0	294,6
2010	360,4	771,8	318,8	306,0	319,6	260,1	292,0	275,7	315,0	291,2	292,3	340,4	274,3	301,5	304,3
2011	364,2	768,2	325,8	306,6	326,5	260,1	289,9	279,7	315,3	297,8	303,3	341,0	281,5	308,6	317,8
2012	366,0	763,0	325,6	311,3	325,9	258,4	295,1	283,7	313,5	289,9	307,1	345,8	284,5	322,2	319,3
2013
Tvorba hrubého fixního kapitálu na 1 obyvatele (tis. Kč)															
2008	98,9	281,9	74,8	67,7	75,6	67,4	81,0	75,7	54,3	70,9	57,5	95,8	62,1	59,0	85,7
2009	88,3	227,0	65,5	73,5	96,5	62,2	84,2	52,8	58,0	54,9	64,3	80,2	76,6	50,0	66,7
2010	88,5	207,5	67,8	78,8	77,8	74,2	104,9	55,5	55,4	66,7	61,9	79,0	73,4	56,0	70,5
2011	87,9	214,5	79,1	67,0	69,0	74,1	96,9	58,9	50,4	62,0	63,1	79,5	61,2	55,5	72,2
2012	84,5	191,4	80,1	67,1	69,7	76,4	89,3	62,3	48,6	61,1	67,5	77,6	58,4	52,7	71,9
2013
Zemědělská produkce na 1 ha obhospodařované půdy (tis. Kč)															
2008	33,7	37,5	30,0	30,0	16,8	30,9	23,0	36,9	36,7	36,1	40,3	33,5	33,2	29,9	
2009	27,7	30,9	24,4	24,7	13,4	24,3	18,7	31,3	30,9	29,3	33,4	27,1	26,9	25,0	
2010	29,2	33,4	26,6	26,6	16,2	24,4	18,8	32,7	31,6	31,3	34,1	29,1	27,4	25,7	
2011	33,8	38,9	29,2	30,5	17,7	27,7	21,6	36,0	38,7	36,5	42,0	33,6	32,4	29,0	
2012 ¹⁾	34,7	40,8	31,5	31,7	17,8	28,6	22,5	37,5	41,2	38,3	37,4	33,7	34,3	30,3	
2013	
Průměrný evidenční počet zaměstnanců ve velkých průmyslových podnicích²⁾ (tis. fyzických osob)															
2008	885,6	74,0	101,5	50,3	59,3	24,5	64,0	49,8	46,6	50,6	53,8	78,0	53,4	53,9	125,8
2009	782,8	76,3	94,0	45,7	51,5	20,6	56,0	41,4	39,2	42,6	44,4	69,1	44,3	47,0	110,6
2010	749,7	73,9	90,9	41,5	50,5	20,7	52,5	40,1	37,1	41,8	44,1	63,2	40,6	44,4	108,6
2011	775,2	80,1	86,4	43,6	53,0	20,3	52,9	40,2	40,4	43,2	47,1	70,0	41,2	46,3	110,4
2012	776,0	82,2	88,5	44,3	54,0	19,6	52,2	40,4	39,8	43,1	46,4	67,7	40,0	46,3	111,5
2013	767,8	77,9	89,5	45,5	55,3	19,5	49,5	40,4	43,0	43,1	47,0	65,3	39,1	46,3	106,3
Stavební práce podle místa stavby na 1 obyvatele (tis. Kč)															
2008	32,0	64,6	26,6	34,4	30,1	31,3	27,8	22,7	21,3	25,8	24,6	32,5	24,2	22,1	29,5
2009	29,3	53,5	27,0	31,0	25,1	37,7	31,3	20,5	22,9	21,6	22,0	28,8	21,1	20,9	25,7
2010	25,7	46,2	19,6	27,3	23,1	36,2	27,4	19,6	17,6	17,9	17,2	26,5	19,9	20,7	24,9
2011	24,3	43,9	18,1	35,4	22,1	24,4	27,2	18,8	15,1	16,2	19,6	22,1	16,8	16,9	25,0
2012	22,7	40,6	18,0	33,1	19,4	18,7	19,2	17,3	18,6	15,9	19,2	22,9	20,0	16,0	21,3
2013	20,9	38,0	15,5	30,4	17,5	16,7	20,3	15,3	14,0	14,5	17,4	22,0	18,7	15,8	19,0
Dokončené byty na 1 000 obyvatel															
2008	3,7	5,2	6,6	4,3	4,7	2,0	1,2	3,1	3,5	3,6	3,4	4,0	2,9	2,2	2,0
2009	3,7	6,0	6,0	3,4	3,6	1,7	1,3	3,4	2,7	3,1	2,7	4,3	3,2	3,2	2,4
2010	3,5	4,9	5,9	3,4	3,3	2,8	1,3	2,9	3,3	3,2	3,4	3,9	2,6	2,4	2,3
2011	2,7	2,8	5,0	3,2	2,5	2,1	1,5	2,2	2,4	2,5	2,6	3,1	2,0	1,8	2,0
2012	2,8	3,2	4,6	3,1	2,5	1,8	1,5	2,9	2,5	2,5	2,5	3,2	2,3	1,9	2,2
2013	2,4	3,1	4,1	2,1	2,5	1,4	1,1	1,8	1,9	2,0	2,3	3,0	1,9	1,4	2,0
Hosté v hromadných ubytovacích zařízeních³⁾ (tis.)															
2008	12 836	4 587	665	936	487	680	367	704	903	361	396	1 186	427	497	640
2009	11 986	4 347	645	917	479	666	336	653	810	321	359	1 041	377	448	586
2010	12 212	4 743	631	893	484	670	290	633	804	317	336	1 042	378	463	527
2011	12 899	5 051	695	916	496	710	337	633	826	324	358	1 115	397	469	572
2012	15 099	5 726	853	1 107	595	809	417	754	969	366	439	1 318	475	572	699
2013	15 408	5 900	820	1 139	559	787	427	753	965	369	448	1 427	512	603	698

¹⁾ semidefinitivní údaje

²⁾ podniky se 100 a více zaměstnanci se sídlem na území kraje

³⁾ na základě výsledků projektu MMR "Zkvalitnění informací o vybraných sektorech cestovního ruchu" došlo k revizi dat o kapacitách a návštěvnosti za roky 2012 a 2013; z toho důvodu nejsou údaje před rokem 2012 srovnatelné

Tab. 1.4 Mezikrajské srovnání vybraných ukazatelů – vývoj životního prostředí

	Česká republika	kraje													
		Hl. město Praha	Středočeský	Jihočeský	Plzeňský	Karlovarský	Ústecký	Liberecký	Královéhradecký	Parubický	Kraj Vysočina	Jihomoravský	Olomoucký	Zlínský	Moravskoslezský
Měrné emise oxidu siřičitého REZZO 1–4 (t/km²)															
2008	2,2	3,6	2,1	1,0	1,2	3,0	11,2	1,0	1,5	2,9	0,4	0,6	0,8	1,4	4,3
2009	2,2	3,4	2,0	1,0	1,4	2,8	11,7	0,9	1,2	2,6	0,4	0,5	0,9	1,4	4,1
2010	2,2	3,1	2,1	1,0	1,0	2,9	10,9	0,8	1,3	2,9	0,4	0,5	0,8	1,2	4,1
2011	2,2	1,8	2,1	0,9	1,0	2,7	11,6	0,6	1,2	2,8	0,4	0,4	0,9	1,3	4,1
2012	2,0	0,8	1,9	0,8	0,9	2,8	10,6	0,5	1,1	2,6	0,4	0,3	0,7	1,2	3,7
2013
Měrné emise oxidů dusíku REZZO 1–4 (t/km²)															
2008	3,4	17,3	3,6	1,4	1,8	3,6	11,9	1,5	1,9	3,9	2,0	2,7	2,2	2,1	5,3
2009	3,2	16,3	3,4	1,3	1,6	3,3	11,8	1,4	1,8	3,6	2,0	2,6	2,1	2,0	5,0
2010	3,0	13,9	3,2	1,2	1,6	3,2	10,8	1,3	1,7	3,6	1,8	2,4	2,0	1,9	5,1
2011	2,9	18,0	3,1	1,2	1,4	2,8	10,0	1,3	1,6	3,3	1,6	2,2	1,9	1,8	5,0
2012	2,7	16,5	2,9	1,2	1,4	2,6	8,8	1,2	1,5	3,3	1,5	2,0	1,9	1,8	4,7
2013
Produkce komunálního odpadu na 1 obyvatele (kg)															
2008	305	299	357	276	283	305	343	315	281	288	294	281	316	283	302
2009	315	302	364	283	311	311	335	284	280	283	340	297	333	318	325
2010	317	297	416	342	239	301	307	282	267	.	302	296	307	298	335
2011	320	307	517	310	240	311	320	287	277	273	311	279	300	291	293
2012	308	304	375	311	243	285	318	276	274	294	326	277	318	300	318
2013
Podíl odděleně sbíraných složek komunálního odpadu (%)															
2008	14,3	15,0	11,1	12,1	14,3	9,6	13,1	19,6	21,4	20,0	15,0	10,8	16,0	14,0	15,3
2009	13,9	15,8	11,4	16,3	16,9	11,8	10,3	13,4	19,2	14,4	16,3	11,3	12,5	16,6	14,2
2010	15,9	16,0	11,6	17,5	18,6	14,2	13,5	13,3	18,4	.	16,7	12,5	14,3	16,5	15,8
2011	14,4	15,6	9,5	18,5	20,5	11,5	13,1	16,8	19,2	15,6	16,6	12,9	14,0	18,3	14,6
2012	13,9	16,3	10,7	14,4	18,3	12,8	11,5	13,5	17,1	13,5	16,2	12,3	13,5	17,2	13,4
2013
Podíl recyklovaného odpadu (vč. regenerace) z celkového nakládání s odpady (%)															
2008	18,6	17,2	8,6	22,1	27,5	11,8	9,4	7,4	14,2	10,2	8,2	24,2	11,6	17,5	30,0
2009	19,0	15,0	9,8	29,1	19,1	4,4	10,0	3,7	12,1	17,5	7,6	22,8	16,6	16,0	40,1
2010	17,6	10,0	13,0	21,9	17,1	9,1	9,7	4,3	12,0	7,9	6,2	25,3	19,4	12,2	32,7
2011	18,6	10,1	9,5	29,5	28,8	4,3	12,7	6,9	11,2	12,4	9,0	26,4	21,4	12,0	36,1
2012	20,4	12,2	13,0	26,0	26,4	38,5	13,9	7,8	10,3	13,5	11,5	25,7	17,8	14,3	39,2
2013
Specifické denní množství vody fakturované domácnostem na 1 obyvatele (l)															
2008	94,2	122,0	90,2	88,1	96,1	95,6	87,5	89,3	88,0	84,9	83,4	93,2	86,5	81,6	98,1
2009	92,5	114,1	88,5	86,8	93,1	90,7	85,0	89,9	87,7	84,3	82,4	94,1	87,2	79,6	98,3
2010	89,5	104,4	90,0	86,4	90,6	88,5	83,2	87,0	86,7	81,8	80,1	90,1	84,3	79,0	94,3
2011	88,6	105,2	89,3	85,7	83,4	84,3	81,7	86,5	82,7	80,9	79,8	91,3	83,7	78,5	94,4
2012	87,9	106,3	88,6	86,6	81,6	82,9	79,3	84,0	81,8	79,5	79,7	92,6	83,5	76,8	91,5
2013	87,2	111,4	85,5	86,2	80,5	81,8	79,0	82,0	78,1	77,1	79,0	91,2	81,7	76,2	90,7
Pořízené investice na ochranu životního prostředí podle místa investice na 1 obyvatele (Kč)															
2008	1 949	1 396	2 802	1 418	3 330	2 025	1 845	2 249	2 395	1 629	1 661	2 090	1 102	1 279	1 925
2009	2 239	1 371	1 999	2 994	5 453	1 132	1 814	3 826	1 891	2 101	1 152	2 860	1 002	2 348	2 160
2010	2 153	2 177	2 246	2 403	1 994	1 391	2 555	2 089	1 386	2 235	1 511	2 709	1 371	2 357	2 288
2011	2 364	1 598	1 965	2 330	2 678	2 255	3 009	3 445	1 959	2 283	2 518	1 607	1 423	2 207	4 056
2012	2 438	1 468	2 786	1 920	2 245	1 662	2 664	2 973	2 681	2 947	2 649	2 594	2 428	2 007	2 911
2013

Tab. 2.1 Vybrané ukazatele za Kraj Vysočina – demografický vývoj

	Měřicí jednotka	2008	2009	2010	2011	2012	2013
Obyvatelstvo k 31. 12. ¹⁾	osoby	515 411	514 992	514 569	511 937	511 207	510 209
v tom: muži		255 773	255 492	255 249	253 985	253 694	253 270
ženy		259 638	259 500	259 320	257 952	257 513	256 939
z toho podíl cizinců (bez azylantů)	%	1,9	1,7	1,6	1,5	1,5	1,5
Sňatky	počet	2 332	2 187	2 216	2 167	2 208	2 043
Rozvody	počet	1 343	1 157	1 328	1 105	995	1 125
Rozvody na 100 sňatků	počet	57,6	52,9	59,9	51,0	45,1	55,1
Živé narození	osoby	5 649	5 447	5 357	5 075	5 148	4 920
z toho mimo manželství	%	29,0	32,1	33,7	35,7	37,7	38,9
Úhrnná plodnost ²⁾		1,482	1,449	1,455	1,419	1,474	1,437
Potraty	počet	1 746	1 661	1 591	1 630	1 557	1 619
z toho umělá přerušeni těhotenství		989	879	816	852	847	835
Potraty na 100 narozených	počet	30,8	30,4	29,6	32,0	30,1	32,8
Zemřelí celkem	osoby	4 881	5 094	5 105	5 031	5 223	5 129
z toho podle příčin smrti:							
nemoci oběhové soustavy		2 400	2 615	2 639	2 461	2 461	2 655
novotvary		1 314	1 290	1 315	1 292	1 292	1 332
Přirozený přírůstek	osoby	768	353	252	44	-75	-209
Přistěhovalí celkem	osoby	5 402	3 503	3 406	3 197	3 207	3 125
z toho z ciziny		2 175	656	411	348	371	390
Vystěhovalí celkem	osoby	4 436	4 275	4 081	3 549	3 862	3 914
z toho do ciziny		121	264	289	133	326	400
Přírůstek stěhováním celkem	osoby	966	-772	-675	-352	-655	-789
z toho s cizinou		2 054	392	122	215	45	-10
Celkový přírůstek	osoby	1 734	-419	-423	-308	-730	-998
Na 1 000 obyvatel středního stavu:							
živé narození	‰	11,0	10,6	10,4	9,9	10,1	9,6
zemřelí	‰	9,5	9,9	9,9	9,8	10,2	10,0
přirozený přírůstek	‰	1,5	0,7	0,5	0,1	-0,1	-0,4
přistěhovalí	‰	10,5	6,8	6,6	6,2	6,3	6,1
vystěhovalí	‰	8,6	8,3	7,9	6,9	7,5	7,7
přírůstek stěhováním	‰	1,9	-1,5	-1,3	-0,7	-1,3	-1,5
celkový přírůstek	‰	3,4	-0,8	-0,8	-0,6	-1,4	-2,0
Mrtvorozenost	‰	1,9	3,5	2,4	2,2	3,5	2,4
Kojenecká úmrtnost	‰	2,1	2,0	1,5	2,8	2,3	1,2
Novorozenecká úmrtnost	‰	1,2	1,5	0,6	1,4	1,9	1,2
Obyvatelstvo k 31. 12. ve věku ¹⁾ :							
0–14 let	osoby	74 907	74 566	74 698	75 331	75 454	75 488
%		14,5	14,5	14,5	14,7	14,8	14,8
15–64 let	osoby	362 238	360 299	358 013	351 776	348 042	344 450
%		70,3	70,0	69,6	68,7	68,1	67,5
65 a více let	osoby	78 266	80 127	81 858	84 830	87 711	90 271
%		15,2	15,6	15,9	16,6	17,2	17,7
Průměrný věk k 31. 12. ¹⁾	roky	40,3	40,5	40,8	41,1	41,3	41,6
v tom: muži		38,8	39,1	39,3	39,6	39,9	40,2
ženy		41,7	41,9	42,2	42,4	42,7	43,0
Index stáří (65 a více let / 0–14 let) ¹⁾	%	104,5	107,5	109,6	112,6	116,2	119,6
Index ekonomického zatížení (0–14 let + 65 a více let / 15–64 let) ¹⁾	%	42,3	42,9	43,7	45,5	46,9	48,1
Naděje dožití při narození (dvouleté průměry) ¹⁾							
muži	roky	74,54	74,77	75,14	75,54	75,63	75,88
ženy	roky	81,06	81,03	81,12	81,26	81,21	81,68
Naděje dožití ve věku 65 let (dvouleté průměry) ¹⁾							
muži	roky	15,37	15,38	15,50	15,92	15,94	15,70
ženy	roky	18,70	18,73	18,77	19,02	19,06	19,22

¹⁾ v roce 2011 promítnuty výsledky Sčítání lidu, domů a bytů, které se uskutečnilo k 26. 3. 2011

²⁾ počet živě narozených dětí, které by se narodily jedné ženě za předpokladu, že by míry plodnosti podle věku zaznamenané ve sledovaném roce zůstaly během jejího reprodukčního věku (15–49 let) neměnné

Tab. 2.2 Vybrané ukazatele za Kraj Vysočina – sociální vývoj

	Měřicí jednotka	2008	2009	2010	2011	2012	2013
VÝBĚROVÉ ŠETŘENÍ PRACOVNÍCH SIL (VŠPS)¹⁾							
Obyvatelstvo ve věku 15 a více let	tis. osob	439,6	441,2	440,2	439,3	436,2	435,1
z toho podle dosaženého vzdělání:							
základní a bez vzdělání	%	18,1	17,0	16,8	16,2	15,4	15,3
střední bez maturity	%	40,6	39,6	39,4	39,5	39,3	40,6
střední s maturitou	%	31,9	33,7	33,7	33,1	32,8	32,4
vysokoškolské ²⁾	%	9,5	9,6	10,0	11,2	12,3	11,5
Pracovní síla	tis. osob	256,2	255,5	255,9	251,2	247,8	253,5
v tom: zaměstnaní v NH		247,8	241,1	238,2	235,0	232,1	236,4
z toho ženy		103,9	101,8	101,0	98,4	97,9	98,8
nezaměstnaní		8,4	14,5	17,7	16,2	15,8	17,1
z toho ženy		5,0	7,6	8,6	8,6	8,3	9,7
Ekonomicky neaktivní obyvatelstvo	tis. osob	183,4	185,7	184,3	187,5	188,4	181,6
z toho: studující (vč. učňů)		41,8	41,4	40,9	41,0	40,0	.
důchodci (starobní a invalidní)		115,3	114,5	114,4	116,2	118,0	.
Zaměstnaní v NH podle sektorů:							
zemědělství	%	9,3	9,1	7,2	5,6	6,8	7,1
průmysl a stavebnictví	%	44,5	43,8	44,0	44,8	43,9	46,3
služby	%	46,2	47,0	48,8	49,6	49,2	46,6
Zaměstnaní v NH podle postavení v zaměstnání:							
zaměstnanci ³⁾	%	84,1	84,0	83,7	84,8	84,5	84,9
zaměstnavatelé	%	3,1	2,9	3,5	3,1	3,0	2,9
pracující na vlastní účet	%	10,3	10,9	11,4	11,3	12,1	11,6
Míra ekonomické aktivity	%	58,3	57,9	58,1	57,1	56,8	58,3
v tom: muži		68,0	67,1	67,4	66,5	65,8	67,6
ženy		48,8	49,0	49,1	48,0	48,1	49,2
Míra zaměstnanosti	%	56,4	54,6	54,1	53,4	53,2	54,3
v tom: muži		66,5	64,0	63,2	63,0	62,4	64,1
ženy		46,6	45,5	45,3	44,1	44,3	44,8
Obecná míra nezaměstnanosti	%	3,3	5,7	6,9	6,5	6,4	6,7
v tom: muži		2,3	4,7	6,2	5,2	5,2	5,1
ženy		4,6	7,0	7,9	8,0	7,8	8,9
NEZAMĚSTANOST k 31. 12. (MPSV)							
Uchazeči o zaměstnání evidovaní úřady práce	osoby	17 874	28 566	29 410	25 605	26 963	28 304
z toho: ženy		9 278	13 267	13 687	12 444	13 260	13 799
absolventi škol a mladiství		1 425	2 351	2 196	2 185	2 308	2 431
osoby se zdravotním postižením		3 205	3 870	4 159	3 684	3 683	3 749
s nárokem na podporu v nezaměstnanosti		8 407	11 319	11 071	7 936	6 723	7 125
dosažitelní		17 082	27 828	29 011	25 187	26 689	27 759
v tom podle věku:							
15–24 let		3 146	5 288	4 957	4 793	5 006	4 899
25–34 let		4 215	6 847	6 720	5 678	5 802	6 128
35–44 let		3 780	6 069	6 595	5 849	6 167	6 589
45–54 let		4 433	6 677	6 911	5 888	5 990	6 086
55 a více let		2 300	3 685	4 227	3 397	3 998	4 602
průměrný věk	roky	39,2	38,9	39,6	39,0	38,6	39,4
v tom podle dosaženého vzdělání:							
základní a bez vzdělání	osoby	3 586	4 938	5 097	4 651	4 860	5 171
střední bez maturity	osoby	8 957	15 070	15 561	13 032	13 764	14 144
střední s maturitou	osoby	4 463	7 149	7 190	6 366	6 585	6 960
vyšší odborné vč. nástavbového	osoby	167	254	274	245	296	326
vysokoškolské	osoby	868	1 409	1 288	1 311	1 458	1 703

Tab. 2.2 Vybrané ukazatele za Kraj Vysočina – sociální vývoj

pokračování

	Měřicí jednotka	2008	2009	2010	2011	2012	2013
z toho podle klasifikace zaměstnání:							
nemanuální pracovníci	osoby						
vysoce kvalifikovaní (třídy 1–3)		2 498	3 934	4 175	3 398	2 382	3 340
s nižší kvalifikací (třídy 4 a 5)		4 043	6 410	7 051	7 256	6 788	8 805
manuální pracovníci	osoby						
kvalifikovaní (třídy 6–8)		5 739	10 509	11 448	8 920	8 256	10 502
nekvalifikovaní (třída 9)		3 979	5 331	5 701	5 146	4 331	5 423
z toho podle délky evidence:							
do 3 měsíců	osoby	7 763	9 440	11 246	8 545	8 889	8 559
3–6 měsíců	osoby	3 227	6 364	4 734	4 454	4 818	4 427
6–12 měsíců	osoby	2 334	6 548	4 324	3 388	4 065	4 506
od 1 roku do 2 let	osoby	1 550	3 347	5 073	3 963	3 638	4 435
více než 2 roky	osoby	3 000	2 867	4 033	5 255	5 553	6 377
Průměrná měsíční podpora v nezaměstnanosti	Kč	5 608	5 691	5 659	5 661	5 813	6 415
Podíl nezaměstnaných osob ⁴⁾	%	4,7	7,7	8,1	7,2	7,6	8,1
v tom: muži		4,5	8,1	8,5	7,2	7,6	8,1
ženy		5,0	7,3	7,7	7,1	7,7	8,0
Podíl dlouhodobě nezaměstnaných osob k 31. 12. (%) ⁵⁾	%	1,3	1,7	2,5	2,6	2,6	3,1
Volná pracovní místa	počet	2 414	762	916	921	664	1 203
Uchazeči na 1 volné pracovní místo	počet	7,4	37,5	32,1	27,8	40,6	24
ZAMĚSTNANOST CIZINCŮ							
Zaměstnaní cizinci k 31. 12.	osoby	9 157	5 888	5 854	5 809	.	.
z toho ze zemí mimo EU		5 956	3 288	3 089	2 796	.	.
v tom podle postavení na trhu práce:							
evidovaní na úřadech práce	osoby	7 363	3 746	3 611	3 717	.	.
z toho ženy		2 589	1 336	1 208	1 211	.	.
s platným živnostenským oprávněním	osoby	1 794	2 142	2 243	2 092	1 792	1 605
z toho ženy		472	613	646	607	525	459
ČISTÝ DISPONIBILNÍ DŮCHOD DOMÁCNOSTÍ							
celkem	mil. Kč	91 003	93 181	92 558	92 207	92 635	.
na 1 obyvatele	Kč	176 915	180 818	179 794	180 102	181 060	.
průměr ČR = 100	%	95,6	94,9	94,4	94,6	94	.
VÝBĚROVÉ ŠETŘENÍ MEZD⁶⁾							
Průměrná hrubá měsíční mzda	Kč	23 493	23 760	23 944	.	23 298	23 534
v tom: muži		27 018	26 920	27 185	.	26 291	26 357
ženy		18 927	19 333	19 415	.	19 331	19 762
Medián mezd	Kč	20 961	20 435	21 059	.	20 956	21 311
v tom: muži		23 772	22 505	23 353	.	22 956	23 255
ženy		17 544	17 139	17 485	.	17 567	18 152
STÁTNÍ SOCIÁLNÍ PODPORA							
Počet vyplacených dávek celkem (vč. péstounské péče)	v tis.	942,6	783,7	674,1	579,9	548,6	.
z toho přídavek na dítě		604,5	450,1	341,2	316,3	302,4	.
Výdaje na dávky celkem (vč. péstounské péče)	mil. Kč	1 995	1 911	1 855	1 608	1 571	1 610
z toho přídavek na dítě		354	262	209	192	183	180
Výdaje na dávky státní sociální podpory (vč. péstounské péče) na 1 obyvatele	Kč	3 879	3 707	3 603	3 140	3 070	3 154
DŮCHODOVÉ POJIŠTĚNÍ (stav v prosinci)							
Příjemci důchodů	počet	140 757	142 658	143 725	146 619	145 866	145 305
z toho ženy		84 800	85 472	85 686	86 901	86 222	85 761
Příjemci starobního důchodu ⁷⁾	počet	75 426	77 435	82 970	86 878	86 482	86 378
z toho ženy		40 850	41 586	43 808	45 631	45 244	45 070
Příjemci předčasného starobního důchodu ⁸⁾	počet	21 476	23 386	25 232	28 991	29 911	30 726
z toho ženy		11 720	12 656	13 528	15 300	15 689	16 087
Podíl příjemců předčasného starobního důchodu na počtu příjemců starobního důchodu ⁹⁾	%	28,5	30,2	31,8	34,9	36,2	37,2

Tab. 2.2 Vybrané ukazatele za Kraj Vysočina – sociální vývoj

dokončení

	Měřicí jednotka	2008	2009	2010	2011	2012	2013
v tom: muži		28,2	29,9	31,6	35,0	36,4	37,4
ženy		28,7	30,4	32,0	34,7	36,0	37,1
Průměrná měsíční výše důchodu	Kč	9 274	9 639	9 704	10 102	10 289	10 449
v tom: muži		9 790	10 201	10 290	10 713	10 909	11 085
ženy		8 934	9 262	9 307	9 682	9 860	10 007
Průměrná měsíční výše starobního důchodu ⁷⁾	Kč	9 370	9 771	9 847	10 279	10 498	10 689
v tom: muži		10 290	10 747	10 826	11 296	11 541	11 752
ženy		8 591	8 929	8 972	9 359	9 547	9 714
Podíl průměrné výše starobního důchodu ⁷⁾ na mzdovém mediánu	%	44,7	47,8	46,8	50,2	50,1	50,2
NEMOCENSKÉ POJIŠTĚNÍ							
Výdaje na dávky nemocenského pojištění celkem	tis. Kč	1 370 894	1 042 511	869 128	833 458	723 594	749 981
z toho dávky:							
nemocenské		1 100 786	771 405	612 653	563 316	461 969	493 244
peněžitá pomoc v mateřství		235 378	241 799	239 963	244 929	234 880	224 037
ošetřovné		34 347	29 170	16 353	24 957	26 390	32 497
ZDRAVOTNICTVÍ							
Lékaři celkem (vč. smluvních)	počet	1 796	1 786	1 816	1 845	1 878	1 880
z toho lékaři v nestátních zařízeních		1 709	1 701	1 733	1 758	1 790	1 788
Lékaři na 1 000 obyvatel	počet	3,5	3,5	3,5	3,6	3,7	3,7
Nemocnice							
lůžka	počet	2 799	2 794	2 790	2 665	2 649	2 495
hospitalizovaní pacienti	tis. osob	105	103	101	101	102	101
průměrná ošetřovací doba	dny	6,7	6,9	6,7	6,5	6,3	6,2
využití lůžek	dny	252,6	254,3	245,6	240,1	243,6	249,4
ŠKOLSTVÍ							
Děti, žáci a studenti k 30. 9.	počet						
mateřských škol		15 427	15 878	16 520	17 001	17 677	18 032
základních škol		43 371	41 902	41 173	41 009	41 167	41 568
středních škol vč. konzervatoří (denní studium)		26 826	26 629	25 296	24 085	22 640	21 481
vyšších odborných škol (denní studium)		1 082	1 099	1 045	919	963	911
Studenti vysokých škol (občané ČR) k 31. 12.	počet						
s trvalým bydlištěm v kraji		16 959	17 878	18 455	18 611	18 083	17 522
s místem výuky v kraji		2 747	3 172	3 616	3 732	3 279	3 272
z toho v prezenčním studiu	%	91,5	86,5	80,5	73,4	68,2	67,3
Absolventi VŠ (občané ČR) s místem výuky v kraji	počet	137	495	638	601	973	766
KRIMINALITA, NEHODY							
Zjištěné trestné činy	počet	8 872	8 984	8 678	8 613	8 543	8 761
na 1 000 obyvatel		17,2	17,4	16,9	16,8	16,7	17,2
Objasněné trestné činy	počet	4 287	4 136	3 890	4 586	4 536	4 641
Usmrcené osoby při dopravních nehodách	počet	65	34	52	33	39	36

¹⁾ do roku 2010 údaje vážené na data demografické statistiky před promítnutím Sčítání lidu, domů a bytů 2011

²⁾ zahrnuje vyšší odborné vzdělání

³⁾ od roku 2012 zaměstnanci včetně členů produkčních družstev

⁴⁾ podíl počtu dosažitelných uchazečů o zaměstnání ve věku 15–64 let na počtu obyvatel ve věku 15–64 let

⁵⁾ podíl dlouhodobě nezaměstnaných (12 měsíců a déle) na počtu obyvatel ve věku 15–64 let

⁶⁾ Zdroj: MPSV ČR (Informační systém o průměrném výděлку) a MF ČR (Informační systém o platu a služebním příjmu); od roku 2011 jsou zahrnuti dříve nesledovaní zaměstnanci podniků s 1–9 zaměstnanci, zaměstnanci neziskových institucí a podnikatelů-fyzických osob

⁷⁾ bez souběhu s vdovským nebo vdoveckým; od roku 2010 se invalidní důchod vyplácený ke dni dovršení věku 65 let mění na starobní důchod

⁸⁾ předčasným důchodem se rozumí přiznání kráceného starobního důchodu (sólo) podle § 30 a § 31 zákona č. 155/1995 Sb.

⁹⁾ v letech 2010 až 2013 výpočet z příjemců starobního důchodu celkem bez příjemců starobního důchodu vzniklého přeměnou invalidního důchodu po dosažení věku 65 let

Tab. 2.3 Vybrané ukazatele za Kraj Vysočina – ekonomický vývoj

	Měřicí jednotka	2008	2009	2010	2011	2012	2013
MAKROEKONOMIKA¹⁾							
Hrubý domácí produkt (HDP)	mil. Kč	152 415	151 840	150 498	155 262	157 118	.
Vývoj HDP ve stálých cenách (předchozí rok = 100)	%	100,3	97,8	101,4	103,1	98,9	.
Hrubý domácí produkt na 1 obyvatele	Kč	296 305	294 647	292 343	303 263	307 095	.
průměr ČR = 100	%	80,3	82,2	81,1	83,3	83,9	.
Hrubý domácí produkt na 1 zaměstnaného	Kč	632 983	651 598	662 581	690 268	706 749	.
průměr ČR = 100	%	85,6	88,6	88,4	91,3	93,3	.
Hrubá přidaná hodnota (HPH)	mil. Kč	137 821	136 945	135 786	139 874	141 014	.
v tom sektory:							
primární	%	5,9	4,8	4,1	5,4	5,5	.
sekundární	%	52,5	49,9	48,3	48,7	49,2	.
terciární	%	41,6	45,4	47,5	45,9	45,3	.
Tvorba hrubého fixního kapitálu	mil. Kč	29 590	33 126	31 885	32 316	34 522	.
Tvorba hrubého fixního kapitálu na 1 obyvatele	Kč	57 524	64 281	61 937	63 121	67 475	.
průměr ČR = 100	%	58,2	72,8	70,0	71,8	79,9	.
Zaměstnaní v hlavním pracovním poměru (včetně sebezaměstnaných) podle místa pracoviště ²⁾	osoby	240 789	233 027	227 139	224 930	222 311	.
z toho zaměstnanci		204 944	197 971	189 370	191 963	188 987	.
NÁKLADY PRÁCE							
Měsíční náklady práce na 1 zaměstnance	Kč	29 410	28 184	28 698	29 567	30 181	.
z toho: přímé náklady		21 211	20 403	20 753	21 367	21 869	.
sociální požitky		333	299	299	302	285	.
sociální náklady a výdaje		7 633	7 285	7 466	7 700	7 816	.
personální náklady a výdaje		280	248	228	237	240	.
VĚDA A VÝZKUM							
Výdaje na výzkum a vývoj celkem	mil. Kč	698	646	743	780	929	.
z toho: mzdové		301	288	333	338	391	.
financované z veřejných zdrojů		140	133	154	150	166	.
Zaměstnanci ve výzkumu a vývoji celkem	přep. os.	683	648	692	725	778	.
z toho výzkumní pracovníci		387	358	340	368	406	.
INFORMAČNÍ A KOMUNIKAČNÍ TECHNOLOGIE							
Domácnosti mající: ³⁾							
osobní počítač	%	45,5	50,0	57,5	62,6	66,6	.
internet	%	38,9	46,2	53,0	59,3	63,3	.
REGISTR EKONOMICKÝCH SUBJEKTŮ⁴⁾							
Registrované subjekty k 31. 12.	počet	101 703	100 954	103 510	105 185	106 578	107 395
z toho fyzické osoby		82 718	81 185	82 992	84 458	85 707	87 291
z toho živnostníci		70 136	73 236	75 078	76 387	77 177	73 148
z toho subjekty se zjištěnou aktivitou k 31. 12.	počet	57 481	57 802	59 698	62 059	63 874	62 046
z toho fyzické osoby		45 095	46 064	46 914	48 718	49 436	47 987
z toho živnostníci		38 148	40 103	40 492	42 016	42 476	38 371
Vzniklé subjekty	počet	4 599	4 565	4 950	4 365	4 050	3 682
z toho fyzické osoby		3 298	3 232	3 763	3 540	3 317	2 943
z toho živnostníci		3 085	2 875	3 295	3 315	3 176	2 544
ZEMĚDĚLSTVÍ							
Zemědělská produkce celkem ⁵⁾	mil. Kč	13 279	10 741	11 382	13 279	13 924	.
z toho: rostlinná produkce		5 796	4 821	5 312	6 693	7 263	.
živočišná produkce		7 073	5 539	5 633	6 023	6 050	.
Obhospodařovaná zemědělská půda	ha	368 091	367 547	364 600	363 710	363 836	362 667
z toho orná		281 104	286 513	283 052	280 902	278 543	277 334
Sklizeň: obilovin	t	729 618	679 031	610 140	748 051	646 343	690 873
brambor	t	274 813	275 075	254 517	300 698	253 271	199 702

¹⁾ data budou revidována; revidovaná data budou zveřejněna koncem roku 2014

²⁾ odhad celkového počtu zaměstnaných podle metodiky ESA95 (Evropský systém účtů 1995)

³⁾ tříleté klouzavé průměry (např. údaj roku 2011 je vypočten z dat roku 2010, 2011 a 2012)

⁴⁾ vlivem zpřesnění dat podle Registru osob (ROS) nejsou údaje od roku 2013 plně srovnatelné s předchozími roky

⁵⁾ v roce 2012 semidefinitivní výsledky

Tab. 2.3 Vybrané ukazatele za Kraj Vysočina – ekonomický vývoj

dokončení

	Měřicí jednotka	2008	2009	2010	2011	2012	2013
Stavy hospodářských zvířat k 1. 4.							
skot	počet	213 770	210 635	210 629	210 949	211 348	211 000
prasata	počet	367 876	324 725	319 199	280 866	261 287	247 277
drůbež	počet	1 101 564	984 949	472 418	448 981	399 710	348 964
Výroba masa v jatečné hmotnosti celkem (bez drůbežího)	t	52 203	51 639	53 538	52 171	36 176	36 582
z toho: hovězí (včetně telecího)		10 586	11 037	11 001	11 889	11 935	12 493
vepřové		41 605	40 589	42 530	40 270	24 215	24 077
Výroba mléka	tis. l	457 032	449 468	447 592	460 082	482 000	491 455
Snáška vajec (komzumních)	tis. ks		12 092	3 894	4 461	4 288	3 720
LESNICTVÍ							
Zalesňování	ha	1 301	1 757	1 928	1 660	1 489	1 394
Těžba dřeva	m ³ b. k.	1 673 127	1 666 540	1 605 962	1 405 989	1 539 996	1 643 737
z toho nahodilá živelní		972 650	348 962	194 092	83 351	97 841	453 988
PRŮMYSL							
(za subjekty se 100 a více zaměstnanci se sídlem v kraji)							
Průměrný počet subjektů	počet	150	145	131	140	131	135
Tržby z prodeje vlastních výrobků a služeb průmyslové povahy celkem	mil. Kč	117 335	89 122	100 552	111 394	114 725	122 763
na 1 zaměstnance	tis. Kč	2 181	2 009	2 283	2 365	2 473	2 610
Průměrný evidenční počet zaměstnanců	fyz. os.	53 797	44 356	44 050	47 092	46 389	47 044
Průměrná hrubá měsíční mzda zaměstnance	Kč	22 377	22 444	23 745	24 131	24 710	25 018
STAVEBNICTVÍ							
(za subjekty s 50 a více zaměstnanci se sídlem v kraji)							
Průměrný počet subjektů	počet	42	42	40	41	39	38
Základní stavební výroba celkem	mil. Kč	6 710	6 753	6 478	7 737	6 578	6 469
na 1 zaměstnance	tis. Kč	1 353	1 285	1 294	1 566	1 409	1 453
Průměrný evidenční počet zaměstnanců	fyz. os.	4 958	5 254	5 007	4 941	4 668	4 453
Průměrná hrubá měsíční mzda zaměstnance	Kč	21 956	23 951	24 876	25 139	26 080	25 542
Stavební práce dle dodavatelských smluv v tuzemsku podle místa stavby celkem ⁶⁾	mil. Kč	12 673	11 338	8 871	10 051	9 827	8 866
z toho pro veřejné zadavatele		4 769	5 907	4 032	3 454	3 403	2 608
STAVEBNÍ POVOLENÍ							
Orientační hodnota staveb celkem	mil. Kč	15 142	16 274	18 470	14 354	12 547	10 816
z toho: budov (bytových a nebytových)		10 282	8 737	10 673	9 294	7 949	6 892
na ochranu životního prostředí		1 854	3 966	4 182	1 713	1 722	1 472
Průměrná hodnota na 1 stavební povolení	tis. Kč	2 097	2 365	3 052	2 215	2 170	2 154
BYTOVÁ VÝSTAVBA							
Zahájené byty	počet	1 591	1 380	1 154	1 238	991	881
z toho v nových rodinných domech		926	881	760	895	692	628
Dokončené byty	počet	1 729	1 416	1 772	1 347	1 276	1 194
z toho v nových rodinných domech		961	926	1 125	997	989	917
Průměrná hodnota 1 m ² obytné plochy dokončeného bytu							
v novém rodinném domě	Kč	29 622	30 028	31 173	32 456	33 495	32 052
v novém bytovém domě	Kč	37 689	39 481	36 397	26 726	31 849	28 038
CESTOVNÍ RUCH⁷⁾							
Hromadná ubytovací zařízení k 31. 12.	počet	348	354	346	398	506	505
Lůžka v hromadných ubytovacích zařízeních	počet	19 053	19 532	19 954	21 178	25 898	25 749
Hosté celkem	osoby	395 820	358 863	336 225	358 332	438 715	448 401
z toho ze zahraničí		54 532	47 797	46 690	50 462	67 090	67 165
Průměrná doba pobytu	dny	3,5	3,6	3,5	3,6	3,7	3,6
z toho hostů ze zahraničí		3,5	3,2	3,2	3,3	3,6	3,6

⁶⁾ za subjekty s 20 a více zaměstnanci

⁷⁾ na základě výsledků projektu MMR "Zkvalitnění informací o vybraných sektorech cestovního ruchu" došlo k revizi dat o kapacitách a návštěvnosti za roky 2012 a 2013. Z toho důvodu nejsou údaje před rokem 2012 srovnatelné.

Tab. 2.4 Vybrané ukazatele za Kraj Vysočina – vývoj životního prostředí

	Měřicí jednotka	2008	2009	2010	2011	2012	2013
PŮDA (ČÚZK)							
Zemědělská půda k 31. 12.	ha	411 288	410 917	410 389	409 911	409 470	409 161
z toho: orná půda		318 384	317 962	317 455	316 832	316 504	316 251
zahrady a ovocné sady		10 773	10 798	10 817	10 821	10 826	10 835
trvalé travní porosty		82 127	82 154	82 114	82 255	82 137	82 069
Nezemědělská půda k 31. 12.	ha	268 259	268 638	269 164	269 649	270 101	270 406
z toho: lesní pozemky		206 465	206 601	206 723	206 842	206 977	207 160
zastavěné plochy a nádvoří		8 548	8 588	8 673	8 717	8 761	8 790
EKOLOGICKÉ ZEMĚDĚLSTVÍ (MZe)							
Ekologičtí zemědělci	počet	117	221	309	354	348	355
Výměra půdy v ekologickém zemědělství	ha	4 484	4 738	6 770	13 211	19 015	21 769
Výměra půdy v přechodném období	ha	2 829	8 824	13 288	9 349	3 818	1 607
Podíl ekologicky obhospodařované půdy na celkové výměře zemědělské půdy	%	1,8	3,3	4,9	5,5	5,6	5,7
VODOVODY A KANALIZACE							
Specifické množství vody fakturované domácnostem na 1 obyvatele	litr/den	83,4	82,4	80,1	79,8	79,7	79,0
Podíl obyvatel bydlících v domech napojených na veřejnou kanalizaci	%	83,8	84,5	84,8	85,2	85,9	86,9
z toho na kanalizaci s koncovou ČOV		70,3	70,4	70,6	71,7	72,0	72,8
Podíl čištěných odpadních vod (bez srážkových)	%	84,7	82,8	85,7	86,1	87,1	86,5
OVZDUŠÍ							
Měrné emise tuhých znečišťujících látek (REZZO 1-4)	t/km ²	0,76	0,75	0,76	0,62	0,69	.
z toho: velké stacionární zdroje (REZZO 1)		0,04	0,04	0,04	0,04	0,04	.
mobilní zdroje (REZZO 4)		0,38	0,40	0,39	0,29	0,28	.
Měrné emise oxidu siřičitého (REZZO 1-4)	t/km ²	0,41	0,40	0,44	0,42	0,37	.
z toho velké stacionární zdroje (REZZO 1)		0,09	0,09	0,09	0,10	0,12	.
Měrné emise oxidů dusíku (REZZO 1-4)	t/km ²	2,00	1,96	1,83	1,57	1,52	.
z toho: velké stacionární zdroje (REZZO 1)		0,20	0,19	0,23	0,22	0,18	.
mobilní zdroje (REZZO 4)		1,71	1,68	1,49	1,24	1,19	.
Měrné emise oxidu uhelnatého (REZZO 1-4) ¹⁾	t/km ²	3,63	3,47	3,13	2,66	5,09	.
z toho: velké stacionární zdroje (REZZO 1)		0,14	0,16	0,16	0,12	0,11	.
mobilní zdroje (REZZO 4)		2,58	2,43	1,97	1,59	1,44	.
ODPADY							
Produkce podnikového odpadu na 1 obyvatele	kg	760	628	643	697	733	.
Produkce komunálního odpadu na 1 obyvatele	kg	294	340	302	311	326	.
Podíl odděleně sbíraných složek komunálního odpadu	%	15,0	16,3	16,7	16,6	16,2	.
Odděleně sbírané složky komunálního odpadu na 1 obyvatele	kg	44,1	55,3	50,4	51,7	52,8	.
Nakládání s odpady celkem	tis. t	280	282	342	357	330	.
z toho nebezpečné odpady	%	5,9	6,0	5,0	7,4	3,9	.
Podíl využitých odpadů	%	14,4	13,9	22,1	38,2	31,0	.
z toho recyklovaných (vč. regenerace)		8,2	7,6	6,2	9,0	11,5	.
Podíl odstraněných odpadů	%	52,7	49,6	36,3	34,6	36,7	.
VÝDAJE NA OCHRANU ŽIVOTNÍHO PROSTŘEDÍ							
Pořízené investice na ochranu životního prostředí podle místa investice na 1 obyvatele	Kč	1 661	1 152	1 511	2 518	2 649	.
Investice na ochranu životního prostředí podle sídla investora	tis. Kč	587 135	451 453	570 714	988 570	1 092 046	.
z toho: ochrana ovzduší a klimatu	%	15,4	7,5	10,2	17,7	9,8	.
nakládání s odpadními vodami	%	66,5	58,3	67,9	67,2	76,0	.
nakládání s odpady	%	12,4	26,6	15,9	14,5	13,1	.
Neinvestiční náklady na ochranu životního prostředí podle sídla investora	tis. Kč	1 006 056	916 190	1 022 298	1 051 088	1 111 521	.
z toho: ochrana ovzduší a klimatu	%	5,4	4,8	5,0	5,9	6,5	.
nakládání s odpadními vodami	%	18,9	20,0	19,0	20,5	20,3	.
nakládání s odpady	%	72,6	71,9	72,3	66,1	70,4	.

¹⁾ výpočet emisí u REZZO 3 ovlivněn v roce 2012 novou metodikou s novou sadou emisních faktorů

Tab. 3.1 Vybrané ukazatele podle okresů Kraje Vysočina

	Rok	Kraj celkem	v tom okresy				
			Havlíčkův Brod	Jihlava	Pelhřimov	Třebíč	Žďár nad Sázavou
Obyvatelstvo k 31. 12.1)	2008	515 411	96 079	112 031	73 227	114 028	120 046
	2010	514 569	95 679	112 707	72 875	113 590	119 718
	2011	511 937	95 091	112 181	72 460	113 330	118 875
	2013	510 209	94 843	112 220	72 224	112 372	118 550
z toho cizinci (bez azylantů) (%)	2008	1,9	2,3	2,3	2,4	1,5	1,2
	2010	1,6	1,7	2,1	1,8	1,4	1,0
	2011	1,5	1,7	2,1	1,8	1,3	1,0
	2013	1,5	1,7	2,1	1,9	1,1	1,0
Přírůstek na 1 000 obyvatel:							
přirozenou měnou	2008	1,5	0,5	3,3	0,2	0,8	2,1
	2010	0,5	1,0	1,0	-0,9	0,0	1,0
	2011	0,1	-0,1	1,1	-1,5	-0,3	0,5
	2013	-0,4	-1,0	-0,0	-2,1	-0,6	0,9
stěhováním	2008	1,9	4,3	3,7	3,5	-1,9	0,9
	2010	-1,3	-2,6	0,8	-1,0	-2,0	-1,9
	2011	-0,7	-0,3	0,7	1,3	-3,1	-1,2
	2013	-1,5	-1,2	-0,4	-0,5	-3,5	-1,7
Podíl obyvatel k 31. 12. ve věku (%) ¹⁾ :							
0–14 let	2008	14,5	14,3	14,4	13,9	14,5	15,2
	2010	14,5	14,4	14,7	13,9	14,4	15,0
	2011	14,7	14,5	15,0	14,2	14,5	15,2
	2013	14,8	14,7	15,3	14,2	14,4	15,1
15–64 let	2008	70,3	70,1	70,7	69,6	70,6	70,1
	2010	69,6	69,3	70,0	68,7	70,2	69,4
	2011	68,7	68,5	69,0	67,8	69,4	68,6
	2013	67,5	67,2	67,6	66,6	68,3	67,4
65 a více let	2008	15,2	15,6	14,8	16,4	14,8	14,7
	2010	15,9	16,3	15,3	17,4	15,5	15,6
	2011	16,6	17,0	16,0	18,1	16,1	16,3
	2013	17,7	18,1	17,1	19,3	17,3	17,4
Průměrný věk k 31. 12.1)	2008	40,3	40,6	40,3	41,2	40,1	39,6
	2010	40,8	41,1	40,6	41,8	40,6	40,2
	2011	41,1	41,4	40,8	42,0	40,9	40,5
	2013	41,6	41,9	41,2	42,5	41,6	41,1
Index stáří (%) ¹⁾ (65 a více let / 0–14 let)	2008	104,5	109,3	102,7	117,8	102,1	97,2
	2010	109,6	113,8	104,6	124,8	107,6	104,1
	2011	112,6	117,0	106,9	127,8	111,3	107,2
	2013	119,6	122,7	111,9	135,9	119,7	115,1
Index ekonomického zatížení (%) ¹⁾ (0–14 let + 65 a více let / 15–64 let)	2008	42,3	42,6	41,4	43,6	41,6	42,7
	2010	43,7	44,3	42,8	45,6	42,5	44,2
	2011	45,5	46,0	45,0	47,6	44,0	45,9
	2013	48,1	48,7	47,9	50,2	46,4	48,3
Uchazeči o zaměstnání celkem k 31. 12.	2008	17 874	3 037	3 868	1 870	5 088	4 011
	2010	29 410	5 135	5 980	3 003	8 429	6 863
	2013	28 304	4 756	5 778	2 778	8 148	6 844
z toho:							
ženy	2008	9 278	1 698	1 861	936	2 758	2 025
	2010	13 687	2 435	2 689	1 391	3 983	3 189
	2013	13 799	2 357	2 723	1 343	4 089	3 287
absolventi škol a mladiství	2008	1 425	238	293	150	404	340
	2010	2 196	345	476	212	625	538
	2013	2 431	353	551	220	652	655

Tab. 3.1 Vybrané ukazatele podle okresů Kraje Vysočina

pokračování

	Rok	Kraj celkem	v tom okresy				
			Havlíčkův Brod	Jihlava	Pelhřimov	Třebíč	Žďár nad Sázavou
osoby se zdravotním postižením	2008	3 205	559	611	320	737	978
	2010	4 159	784	690	509	858	1 318
	2013	3 749	709	628	427	799	1 186
s nárokem na podporu v nezaměstnanosti	2008	8 407	1 600	1 929	1 089	2 080	1 709
	2010	11 071	1 970	2 253	1 210	3 171	2 467
	2013	7 125	1 190	1 331	810	2 112	1 682
dosažitelní	2008	17 082	2 827	3 701	1 775	4 950	3 829
	2010	29 011	5 094	5 900	2 948	8 334	6 735
	2013	27 759	4 668	5 589	2 715	8 059	6 728
Podíl uchazečů o zaměstnání z celkového počtu uchazečů k 31. 12. (%):							
ve věku 50 a více let	2008	27,0	28,6	26,4	29,0	26,7	25,8
	2010	27,2	30,1	26,8	28,3	26,4	25,7
	2013	27,6	30,7	26,9	28,5	27,4	26,0
evidovaných 12 a více měsíců	2008	25,5	21,7	19,9	12,6	31,6	31,9
	2010	31,0	31,8	29,1	20,5	32,8	34,2
	2013	38,2	36,6	37,8	25,4	42,7	39,4
Podíl nezaměstnaných osob k 31. 12. (%) ²⁾	2008	4,7	4,2	4,7	3,5	6,1	4,6
	2010	8,1	7,7	7,5	5,9	10,5	8,1
	2013	8,1	7,3	7,4	5,6	10,5	8,4
v tom: muži	2008	4,5	3,7	4,8	3,4	5,5	4,5
	2010	8,5	7,9	8,0	6,2	10,9	8,6
	2013	8,1	7,2	7,6	5,7	10,2	8,6
ženy	2008	5,0	4,8	4,6	3,5	6,8	4,7
	2010	7,7	7,5	6,9	5,6	10,0	7,6
	2013	8,0	7,4	7,1	5,6	10,7	8,2
Podíl dlouhodobě nezaměstnaných osob k 31. 12. (%) ³⁾	2008	1,3	1,0	1,0	0,5	2,0	1,5
	2010	2,5	2,5	2,2	1,2	3,5	2,8
	2013	3,1	2,7	2,9	1,5	4,5	3,4
Podíl příjemců předčasného starobního důchodu na počtu příjemců starobního důchodu - stav v prosinci (%) ⁴⁾	2008	28,5	25,2	35,0	24,9	30,7	25,1
	2010	31,8	29,0	38,2	28,4	35,4	26,7
	2013	37,2	34,8	43,0	33,2	42,1	31,6
v tom: muži	2008	28,2	25,9	34,8	24,5	31,6	23,3
	2010	31,6	29,7	38,0	28,4	36,5	24,7
	2013	37,4	36,0	43,1	33,7	43,3	30,0
ženy	2008	28,7	24,6	35,1	25,2	29,9	26,8
	2010	32,0	28,3	38,4	28,4	34,6	28,4
	2013	37,1	33,7	42,9	32,7	40,9	33,1
Zjištěné trestné činy na 1 000 obyvatel	2008	17,2	16,4	23,4	16,5	15,0	14,7
	2010	16,9	16,8	22,2	18,2	13,7	14,1
	2013	17,2	15,9	21,0	20,2	15,1	14,6
z toho násilné a mravnostní	2008	1,1	0,9	1,2	0,8	1,2	1,2
	2010	1,2	1,1	1,2	1,2	1,2	1,2
	2013	1,4	1,2	1,5	1,3	1,8	1,3
Soukromí podnikatelé (živnostníci) - počet vzniklých na 1 000 obyvatel	2008	6,0	5,8	6,6	5,7	5,8	5,9
	2010	6,4	6,6	6,2	6,1	6,5	6,5
	2013	5,0	5,1	5,0	5,2	4,9	4,9

Tab. 3.1 Vybrané ukazatele podle okresů Kraje Vysočina

dokončení

	Rok	Kraj celkem	v tom okresy				
			Havlíčkův Brod	Jihlava	Pelhřimov	Třebíč	Žďár nad Sázavou
Stavební práce dle dodavatelských smluv v tuzemsku podle místa stavby na 1 obyvatele (tis. Kč)5)	2008	24,6	18,6	36,9	25,0	20,5	21,9
	2010	17,2	17,6	22,8	17,9	13,9	14,6
	2013	17,4	20,5	18,3	16,7	12,8	18,7
Počet bytů na 1 000 obyvatel: zahájených	2008	3,1	4,2	4,5	2,3	1,9	2,6
	2010	2,2	2,5	2,7	2,7	1,7	1,8
	2013	1,7	1,8	2,0	1,3	1,4	1,9
dokončených	2008	3,4	3,1	6,7	2,5	2,0	2,2
	2010	3,4	3,8	4,7	4,0	2,2	2,8
	2013	2,3	2,1	2,9	2,1	1,9	2,6
Hromadná ubytovací zařízení6): lůžka	2008	19 053	2 114	3 252	3 709	3 017	6 961
	2010	19 954	2 256	3 778	3 850	2 953	7 117
	2013	25 749	3 442	4 469	4 957	4 177	8 704
lůžka na 1 000 obyvatel	2008	37,0	22,1	29,1	50,7	26,5	58,1
	2010	38,8	23,6	33,6	52,8	26,0	59,4
	2013	50,4	36,3	39,8	68,5	37,1	73,4
Podíl na celkové výměře k 31. 12. (%): orné půdy	2008	46,9	47,1	44,3	46,6	56,1	40,2
	2010	46,7	47,0	44,2	46,4	56,0	40,0
	2013	46,5	46,9	43,9	46,3	55,8	39,9
zastavěných ploch	2008	1,3	1,4	1,3	1,2	1,3	1,2
	2010	1,3	1,4	1,3	1,2	1,3	1,2
	2013	1,3	1,4	1,3	1,2	1,3	1,3
Měrné emise (t/km2) (REZZO 1–3): tuhých znečišťujících látek	2008	0,3	0,3	0,3	0,4	0,3	0,3
	2010	0,3	0,3	0,3	0,4	0,2	0,3
	2012	0,3	0,3	0,3	0,4	0,2	0,3
oxidu siřičitého	2008	0,4	0,4	0,2	0,5	0,2	0,6
	2010	0,4	0,4	0,3	0,5	0,2	0,7
	2012	0,4	0,3	0,2	0,4	0,2	0,7
oxidů dusíku	2008	0,3	0,3	0,5	0,4	0,1	0,2
	2010	0,3	0,2	0,7	0,4	0,2	0,3
	2012	0,3	0,3	0,5	0,4	0,2	0,3
oxidu uhelnatého7)	2008	1,0	1,1	1,2	1,2	0,7	1,1
	2010	1,2	1,2	1,3	1,3	0,8	1,2
	2012	3,6	3,9	3,2	3,9	3,0	4,2

1) v roce 2011 promítnuty výsledky Sčítání lidu, domů a bytů, které se uskutečnilo k 26. 3. 2011

2) podíl počtu dosažitelných uchazečů o zaměstnání ve věku 15–64 let na počtu obyvatel ve věku 15–64 let

3) podíl dlouhodobě nezaměstnaných (12 měsíců a déle) na počtu obyvatel ve věku 15–64 let

4) starobní důchod bez souběhu s vdovským nebo vdoveckým; předčasným důchodem se rozumí přiznání kráceného starobního důchodu podle § 30 a § 31 zákona č. 155/1995 Sb., v roce 2010 a 2013 výpočet z příjmců starobního důchodu bez příjemců starobního důchodu vzniklého přeměnou invalidního důchodu po dosažení věku 65 let

5) za subjekty s 20 a více zaměstnanci

6) na základě výsledků projektu MMR "Zkvalitnění informací o vybraných sektorech cestovního ruchu" došlo k revizi dat o kapacitách a návštěvnosti za roky 2012 a 2013; z toho důvodu nejsou údaje před rokem 2012 srovnatelné

7) výpočet emisí u REZZO 3 ovlivněn v roce 2012 novou metodikou s novou sadou emisních bilancí