

VÝVOJ EKONOMIKY ČESKÉ REPUBLIKY

1. čtvrtletí 2021

souhrnná data o České republice

Praha, 16. 6. 2021

Kód publikace: 320193-21

Č. j.: CSU: 005980/2021

Pořadové číslo v roce: 1

Zpracoval: odbor Kancelář předsedy

Ředitel odboru: Egor Sidorov, Ph.D.

Kontaktní osoba: Karolína Zábojníková, e-mail: karolina.zabojnikova@czso.cz

Zajímají vás nejnovější údaje o inflaci, HDP, obyvatelstvu, průměrných mzdách a mnohé další? Najdete je na stránkách ČSÚ na internetu: www.czso.cz

KONTAKTY V ÚSTŘEDÍ

Český statistický úřad | Na padesátém 81, 100 82 Praha 10, tel.: 274 051 111 | www.czso.cz

Oddělení informačních služeb | tel.: 274 052 304, 274 052 451 | e-mail: infoservis@czso.cz

Prodejna publikací ČSÚ | tel.: 274 052 361 | e-mail: prodejna@czso.cz

Evropská data (ESDS), mezinárodní srovnání | tel.: 274 052 347 | e-mail: esds@czso.cz

Ústřední statistická knihovna | tel.: 274 052 361 | e-mail: knihovna@czso.cz

INFORMAČNÍ SLUŽBY V REGIONECH

Hl. m. Praha | Na padesátém 81, 100 82 Praha 10, tel.: 274 052 673, 274 054 223
e-mail: infoservispraha@czso.cz | www.praha.czso.cz

Středočeský kraj | Na padesátém 81, 100 82 Praha 10, tel.: 274 054 175
e-mail: infoservisstc@czso.cz | www.stredocesky.czso.cz

České Budějovice | Žižkova 1, 370 77 České Budějovice, tel.: 386 718 440
e-mail: infoserviscb@czso.cz | www.cbudejovice.czso.cz

Plzeň | Slovanská alej 36, 326 64 Plzeň, tel.: 377 612 108, 377 612 145
e-mail: infoservisplzen@czso.cz | www.plzen.czso.cz

Karlovy Vary | Závodní 360/94, 360 06 Karlovy Vary, tel.: 353 114 529, 353 114 525
e-mail: infoserviskv@czso.cz | www.kvary.czso.cz

Ústí nad Labem | Špálova 2684, 400 11 Ústí nad Labem, tel.: 472 706 176, 472 706 121
e-mail: infoservisul@czso.cz | www.ustinadlabem.czso.cz

Liberec | nám. Dr. Edvarda Beneše 585/26, 460 01 Liberec 1, tel.: 485 238 811
e-mail: infoservislbc@czso.cz | www.liberec.czso.cz

Hradec Králové | Myslivečkova 914, 500 03 Hradec Králové 3, tel.: 495 762 322, 495 762 317
e-mail: infoservis hk@czso.cz | www.hradeckralove.czso.cz

Pardubice | V Ráji 872, 531 53 Pardubice, tel.: 466 743 480, 466 743 418
e-mail: infoservispa@czso.cz | www.pardubice.czso.cz

Jihlava | Ke Skalce 30, 586 01 Jihlava, tel.: 567 109 062, 567 109 073
e-mail: infoservisvys@czso.cz | www.jihlava.czso.cz

Brno | Jezuitská 2, 601 59 Brno, tel.: 542 528 115, 542 528 200
e-mail: infoservisbrno@czso.cz | www.brno.czso.cz

Olomouc | Jeremenkova 1142/42, 772 11 Olomouc, tel.: 585 731 516, 585 731 511
e-mail: infoservisolom@czso.cz | www.olomouc.czso.cz

Zlín | tř. Tomáše Bati 1565, 761 76 Zlín, tel.: 577 004 932, 577 004 935
e-mail: infoservis-zl@czso.cz | www.zlin.czso.cz

Ostrava | Repinova 17, 702 03 Ostrava, tel.: 595 131 230, 595 131 232
e-mail: infoservis_ov@czso.cz | www.ostrava.czso.cz

Obsah

1. Shrnutí	4
2. Souhrnná výkonnost	5
3. Výkonnost odvětví	9
4. Vnější vztahy	16
5. Ceny	18
6. Trh práce	23
7. Měnové podmínky	28
8. Státní rozpočet.....	30

Zdroje dat v celé analýze: ČSÚ, MF ČR, ČNB, MPSV, ČSSZ, Eurostat, propočty ČSÚ.
Poslední informace uváděné v této publikaci pocházejí z 14. června 2021.

1. Shrnutí

- V 1. čtvrtletí 2021 byl hrubý domácí produkt (HDP) meziročně nižší o 2,1 %¹. Pokles nejvíce ovlivnila spotřeba domácností, která pod vlivem omezení maloobchodu i služeb nadále zaostávala za úrovní loňského roku. Meziročně nižší byla také investiční aktivita. Naopak bilance zahraničního obchodu k růstu HDP mírně přispěla. Zmírnění meziročního poklesu lze přičíst nízké základně loňského roku – 1. čtvrtletí 2020 již bylo zasaženo krizí. Ve srovnání se 4. čtvrtletím 2020 klesl HDP o 0,3 %. Opět se snižovala domácí spotřeba, k propadu HDP ale tentokrát přispívala i zahraniční poptávka. V rámci EU také došlo k mezičtvrtletnímu poklesu HDP (–0,1 %). Podobně jako v ČR se meziroční propad HDP v EU zmínil na 1,2 %. Část zemí Unie vykázala meziroční růst.
- Hrubá přidaná hodnota (HPH) v 1. čtvrtletí meziročně klesla o 2,1 %. Klesala zejména odvětví služeb, nejvíce ostatní činnosti (–23,0 %, uskupení zahrnuje služby osobní péče i kulturní, zábavní a rekreační služby) a obchod, doprava, ubytování a pohostinství (–12,2 %). Propad přetrvával u profesních, vědeckých, technických a administrativních činností (–9,0 %), jejichž prosperita je těsně navázána na činnost v průmyslu, stavebnictví a v dalších oblastech ekonomiky. Naopak meziroční přírůstek vykázala HPH zpracovatelského průmyslu (3,0 %). Dařilo se také peněžnictví a pojišťovnictví (6,1 %), veřejné správě a obraně, vzdělávání, zdravotní a sociální péči (2,5 %) a informačním a komunikačním činnostem (1,9 %). Mezičtvrtletně se HPH zvýšila o 0,1 %.
- Vývoz zboží a služeb v 1. čtvrtletí reálně meziročně vzrostl o 4,3 %², z toho export zboží o 7,9 %. Ve srovnání se 4. čtvrtletím 2020 ale vývoz klesl o 2,2 %, protože vývozci nedokázali udržet krok s rekordním tempem konce loňského roku. Bilance zahraničního obchodu dosáhla 93,2 mld. korun. To znamenalo mezičtvrtletní zhoršení. V meziročním srovnání už bilance nepůsobila tak silně prorůstově jako v předchozím kvartálu. Nejvíce ke zlepšení bilance přispíval obchod s motorovými vozidly.
- Podle deflátoru HDP v 1. čtvrtletí cenová hladina vzrostla o 3,5 %, což je nejméně od konce roku 2018. Zmínil růst cen spotřebních i kapitálových statků. Spotřebitelské ceny se meziročně zvýšily o 2,2 %. Nejvíce k tomu přispěly ceny alkoholu a tabáku a dále doprava. V průběhu čtvrtletí posiloval meziroční nárůst cen ropy, což ovlivnilo spotřebitelské ceny prostřednictvím cen pohonných hmot, ale také další indexy v domácí ekonomice i v zemích EU. Ceny průmyslových výrobců tak byly meziročně vyšší o 1,5 % a ceny dovozu vzrostly o 1,4 %, poprvé od 2. čtvrtletí 2019. Naopak růst cen tržních služeb pod vlivem celkového propadu ekonomiky zpomaloval.
- V průběhu 1. čtvrtletí nedošlo ke změně měnověpolitických sazeb, zvyšovaly se ale výnosy na vládních dluhopisech. I v 1. čtvrtletí snížená spotřeba domácností ovlivňovala propad dynamiky úvěrů na spotřebu. Naopak objem poskytnutých úvěrů na bydlení prudce rostl.
- Celková zaměstnanost v 1. čtvrtletí meziročně klesla o 1,6 %³, což odpovídá 88 tisícům osob. Oproti 4. čtvrtletí 2020 se ale zaměstnanost zvýšila o 0,3 %. Hlavní tíhu meziročního poklesu nesly služby, především obchod, doprava, ubytování a pohostinství, kde počet pracovníků klesl o více než 5 %. V průmyslu byla zaměstnanost nižší o 2 %, mezičtvrtletně ale rostla. Zaměstnanost rostla v informačních a komunikačních službách a také ve vzdělávání. Obecná míra nezaměstnanosti dosáhla v dubnu 3,4 %, což je nejvíce za poslední čtyři roky. Narůstala především nezaměstnanost žen a mladých, což souvisí i s propadem služeb. Průměrná mzda se mezičtvrtletně zvýšila o 0,6 % a dosáhla 35 285 korun.
- Hospodaření státního rozpočtu v 1. čtvrtletí skončilo v deficitu 125,2 mld. korun, což je meziročně o více než 80 mld. horší výsledek. Na prohloubení deficitu se projevil dopad protipandemických opatření, která omezují ekonomickou aktivitu, což spolu s úlevami podnikatelským subjektům a letošním snížením daňového zatížení (především zrušení superhrubé mzdy) vyústilo ve významný pokles daňového inkasa. Celkově rozpočtové příjmy klesly o desetinu. Zároveň vyvstala akutní potřeba posílení výdajových transferů na podporu zasažených odvětví i samotných pracovníků, ale také na kompenzaci zvýšených nároků zejména v oblasti zdravotní péče. To způsobilo nárůst výdajů o 10,2 %.

¹ Data o HDP, hrubé přidané hodnotě a jejich složkách jsou vyjádřena ve stálých cenách a v očištění o sezónní a kalendářní vlivy.

² Podle metodiky čtvrtletních národních účtů (vývoz a dovoz v ocenění FOB/FOB).

³ Údaje o zaměstnanosti jsou uvedeny v pojetí národních účtů a očištěny o sezónní vlivy.

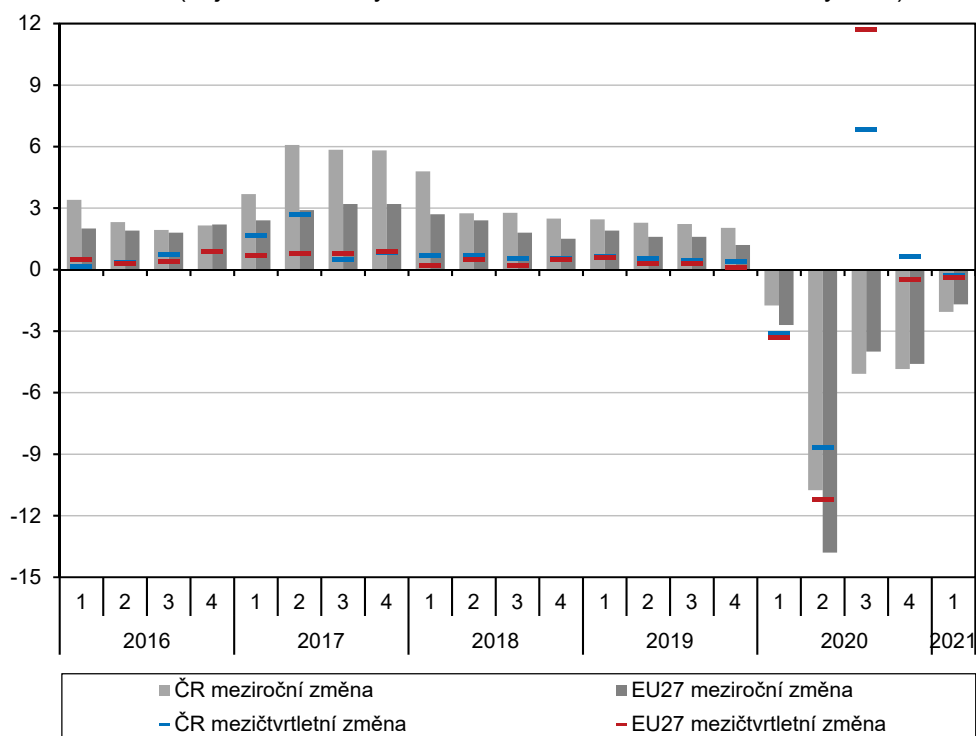


2. Souhrnná výkonnost

V 1. čtvrtletí 2021 se zmínil meziroční propad HDP, mezičtvrtletně ale česká ekonomika klesala.

Hrubý domácí produkt (HDP) v 1. čtvrtletí 2021 zaostával za úrovní loňského 1. kvartálu o 2,1 %⁴. V průběhu celého 1. čtvrtletí dále platila poměrně přísná omezení provozu velké části obchodu a služeb, ke kterým se přidalo také omezení pohybu mezi okresy. K meziročnímu poklesu HDP tak nadále přispívala zejména domácí poptávka. Meziročně nižší byla spotřeba domácností a rovněž investice. Po mohutném závěru loňského roku ale oslabil i příznivý vliv bilance zahraničního obchodu. Zmírnění meziročního poklesu oproti předcházejícím třem čtvrtletím lze zčásti přičíst srovnání s prvním kvartálem 2020, který už zasáhla reakce na covid-19. Také ve srovnání se 4. čtvrtletím 2020 HDP klesl (-0,3 %). Mezičtvrtletně klesla domácí spotřeba a negativně na vývoj HDP působila také bilance zahraničního obchodu. Mírné mezičtvrtletní oživení naopak vykazovala investiční aktivita.

Graf č. 1 HDP (objemové indexy, očištěno o sezónní a kalendářní vlivy, v %)



Zdroj: ČSÚ, Eurostat

Také v EU hrubý domácí produkt meziročně i mezičtvrtletně klesal.

Vývoj HDP v Evropské unii byl podobný jako v Česku. Meziroční propad se tak v 1. čtvrtletí zmínil na 1,2 %, zatímco ve srovnání se 4. čtvrtletím 2020 HDP v Unii klesl o 0,1 %. Meziročního přírůstku v 1. čtvrtletí dosáhly Irsko (12,8 %), Estonsko (5,0 %), Lucembursko (4,9 %), Slovinsko (2,3 %), Francie (1,2 %), Litva (1,2 %) a Slovensko (0,3 %). Nejvíce za úrovní 1. čtvrtletí 2020 zaostávaly ekonomiky Portugalska (-5,4 %), Rakouska (-4,5 %) a Španělska (-4,3 %). Podle dostupných údajů v 16 zemích EU HDP mezičtvrtletně rostl, nejvýrazněji v Irsku (7,8 %), Chorvatsku (5,8 %), Estonsku (4,8 %) a Řecku (4,4 %). V celkovém výsledku za EU ale převážil mezičtvrtletní pokles v některých velkých ekonomikách. Největší pokles HDP v 1. čtvrtletí vykazaly Portugalsko (-3,3 %), Slovensko (-2,0 %) a Německo (-1,8 %).

V odvětvích nejvíce zasažených restrikcemi

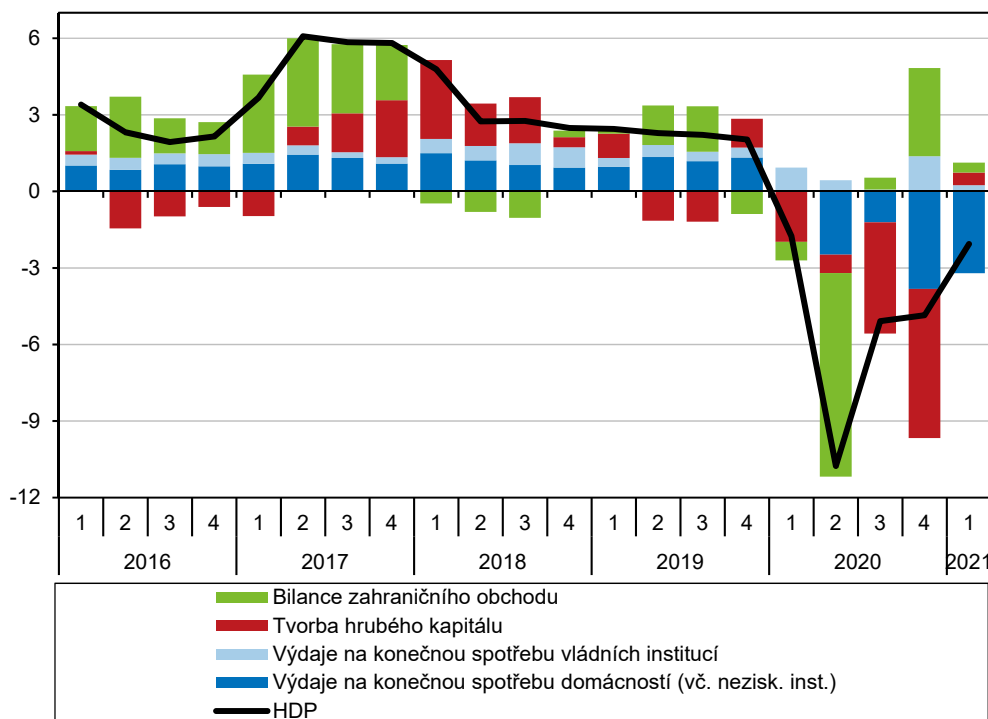
Objem vyplacených mezd a platů v 1. čtvrtletí klesl meziročně o 1,0 %, což je ovlivněno i srovnáním s 1. kvartálem 2020, kdy ještě doznívala silná mzdová dynamika

⁴ Vývoj HDP, hrubé přidané hodnoty a jejich složek je vyjádřen prostřednictvím objemových indexů (tj. očištěn o vliv cen) a po očištění o sezónní a kalendářní vlivy. Údaje jsou platné k 1. 6. 2021.

výrazně klesal počet odpracovaných hodin.

předchozích let. Celková zaměstnanost ve stejném období meziročně klesla o 1,6 %⁵. Růst cen se v 1. čtvrtletí zmírnil, ale stále z výdělků v reálném vyjádření ukrajoval (reálný pokles vyplacených mezd a platů dosáhl 2,2 %)⁶. Největší pokles objemu vyplacených mzdových prostředků proběhl u ostatních činností (-16,1 %), kde přitom pokles celkové zaměstnanosti (v osobách) činil „jen“ 2,1 %, ale trval zde propad odpracovaných hodin, což přímo souvisí s restrikcemi, které ostatní činnosti zasáhly (ostatní činnosti zahrnují služby osobní péče i kulturní, zábavní a rekreační služby). Podobně byl objem mezd v obchodě, dopravě, ubytování a pohostinství meziročně nižší o 10,5 % při celkovém poklesu zaměstnanosti o 5,1 % (odpracované hodiny se snížily o 12,5 %). V peněžnictví a pojišťovnictví mzdy a platy spíše stagnovaly (-0,2 %), zatímco zaměstnanost výrazněji klesla (-1,5 %), a podobně se vyvíjely profesní, vědecké, technické a administrativní činnosti (pokles mzdových prostředků -0,2 % a pokles zaměstnanosti -2,2 %). Nižší objem platů přibližně korespondující s poklesem zaměstnanosti zaznamenaly zpracovatelský průmysl (-2,0 %) a stavebnictví (-1,0 %). Nárůst objemu vyplacených mezd a platů tak trval pouze u informačních a komunikačních činností (4,6 %) a v odvětvích s převahou vládního sektoru⁷ (6,7 %), kde se projevilo zvýšení prostředků pro zdravotníky.

Graf č. 2 Příspěvky výdajových složek k reálné změně HDP* (objemové indexy, meziroční růst, příspěvky v p. b., HDP v %)



Zdroj: ČSÚ
*po vyloučení dovozu pro konečné užití

Meziročně dál výrazně klesala spotřeba.

Výdaje na konečnou spotřebu v 1. čtvrtletí 2021 meziročně klesly o 3,7 %. Mezičtvrtletní pokles činil 1,3 %. Meziročně zaostávala především spotřeba domácností, kterou nadále tlumilo omezení obchodu a služeb (-6,1 %). Spotřeba domácností také nejvíce přispívala k meziročnímu poklesu HDP (-3,2 p. b.)⁸. Ve srovnání se 4. čtvrtletím 2020 spotřeba domácností klesla o 0,2 %. Struktura spotřeby odpovídala pokračujícím omezením. Spotřeba předmětů krátkodobé spotřeby meziročně vzrostla o 2,0 %⁹. Pokles

⁵ Zaměstnanost v pojetí národních účtů (osoby), údaj je sezónně očištěn.
⁶ Do reálného vyjádření převedeno s pomocí deflátoru spotřeby domácností.
⁷ Veřejná správa a obrana, vzdělávání, zdravotní a sociální péče.
⁸ Příspěvky ke změně HDP po vyloučení dovozu pro konečné užití.
⁹ Údaje o spotřebě dle trvanlivosti jsou v domácím pojetí a bez sezónního očištění.



u předmětů dlouhodobé spotřeby se zmínil na 3,1 % a u střednědobé spotřeby zůstal velmi hluboký, a sice –25,6 %¹⁰. Meziroční pokles spotřeby služeb dosáhl 12,7 %. Vládní spotřeba meziročně vzrostla o 1,3 %. Mezičtvrtletně ale klesla o 3,6 %, což lze přičíst srovnání se závěrem roku 2020, kdy výdaje prudce narostly.

Nadále nižší byla také investiční aktivita.

Pokračující omezení příliš nepřála investiční aktivitě. Celkové výdaje na tvorbu hrubého kapitálu meziročně vzrostly o 3,8 %, šlo ale zejména o efekt zvýšených zásob. Tvorba hrubého fixního kapitálu totiž meziročně klesla o 3,6 %. Mezičtvrtletně se výdaje na tvorbu hrubého fixního kapitálu zvýšily o 1,6 %. Věcné členění tvorby hrubého fixního kapitálu¹¹ ukázalo na trvalý meziroční pokles u většiny investičních kategorií. Nejvíce se propadly investice do ICT a ostatních strojů a zařízení (–8,7 %) a dále do dopravních prostředků a zařízení (–8,3 %). To nepřímo ukazuje na trvalý investiční zdrženlivost nefinančních podniků. Mírně klesaly také investice do obydlí (–2,0 %), kterým dominují domácnosti. Snižovaly se také investice do ostatních budov a staveb (–2,9 %). Meziroční růst vykázaly výdaje na produkty duševního vlastnictví (1,5 %).

Bilance zahraničního obchodu přispívala k meziročnímu růstu HDP. Oproti předchozímu čtvrtletí se ale zhoršila.

Konec roku 2020 přinesl velké vzdmutí exportu zboží ve snaze zčásti kompenzovat jarní ztráty. V 1. čtvrtletí se ale silná dynamika neudržela. Celkově vývoz reálně meziročně vzrostl o 4,3 %¹², z toho export zboží o 7,9 %. Vývoz služeb se nadále propadal (–13,5 %). Ve srovnání se 4. čtvrtletím 2020 ale export klesl o 2,2 %. Dynamika vývozu tentokrát zaostávala za dovozem (růst o 5,6 % meziročně, 4,0 % mezičtvrtletně). Výsledná bilance zahraničního obchodu stále dosahovala přebytku 93,2 mld. korun, což je meziročně o 17,0 mld. více. Ve srovnání s rekordním 4. kvartálem 2020 (145,8 mld. korun byl nejvyšší zaznamenaný přebytek) se ale bilance zhoršila, což také negativně působilo na mezičtvrtletní růst HDP.

Zejména odvětví služeb působila na meziroční propad HPH.

Hrubá přidaná hodnota (HPH) byla meziročně nižší o 2,1 %. Stejně jako u HDP zmírnění meziročního poklesu ovlivnilo srovnání s kvartálem, který už byl zasažen pandemií. Trvalý opatření zasahovala především do chodu odvětví obchodu a služeb. To se projevilo na meziročním propadu HPH významného uskupení obchod, doprava, ubytování a pohostinství (–12,2 %), které na meziročním propadu HPH měly největší podíl. O 23,0 % nižší byla HPH v ostatních činnostech. Propad přetrvával u profesních, vědeckých, technických a administrativních činnostech (–9,0 %), jejichž prosperita je těsně navázána na činnost v průmyslu, stavebnictví a v dalších oblastech ekonomiky. Mírně klesala i HPH v činnostech v oblasti nemovitostí (–0,9 %). Meziroční propad přetrvával ve stavebnictví (–4,8 %). Příznivě se naopak vyvíjel zpracovatelský průmysl, kde HPH meziročně vzrostla o 3,0 %, poprvé od konce roku 2019. Výrazný byl přírůstek v zemědělství (6,1 %). Meziročně vyšší byla HPH v peněžnictví a pojišťovnictví (6,1 %), odvětvích s převahou vládního sektoru (2,5 %) a v informačních a komunikačních činnostech (1,9 %).

Hrubá přidaná hodnota se mezičtvrtletně mírně zvýšila.

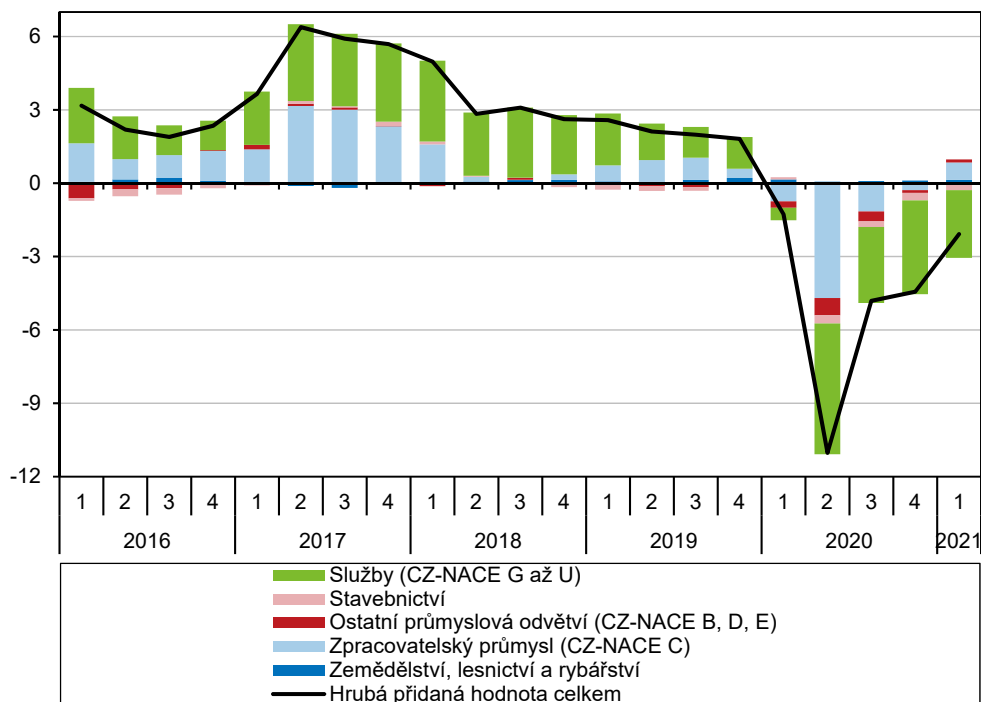
Mezičtvrtletně HPH vzrostla o 0,1 %. Ve směru nárůstu působil zpracovatelský průmysl (mezičtvrtletní přírůstek HPH 1,0 %) i stavebnictví (2,6 %). Mezi odvětvími služeb mezičtvrtletní přírůstky vykázalo především peněžnictví a pojišťovnictví (5,4 %), mírněji rostly informační a komunikační činnosti (1,8 %). Hluboký mezičtvrtletní pokles se dotýkal ostatních činností (–4,5 %). Mírněji se HPH snižovala u veřejné správy a obrany, vzdělávání, zdravotní a sociální péče (–1,5 %) a profesních, vědeckých, technických a administrativních činností (–0,5 %). Obchod, doprava, ubytování a pohostinství ve srovnání se 4. čtvrtletím 2020 stagnovaly (–0,1 %).

¹⁰ Do střednědobé kategorie spadá velká část omezeného maloobchodu – oděvy, rekreační a sportovní potřeby apod.

¹¹ Data o věcném členění tvorby hrubého fixního kapitálu nejsou sezónně očištěna.

¹² Podle metodiky čtvrtletních národních účtů (vývoz a dovoz v ocenění FOB/FOB).

Graf č. 3 Příspěvky odvětví k reálné změně HPH (objemové indexy, meziroční příspěvky v p. b., HPH v %)



Zdroj: ČSÚ



3. Výkonnost odvětví

I přes silné vládní restrikce v době vrcholící pandemie i slabšího ožívání poptávky v eurozóně HPH v Česku mezičtvrtletně mírně vzrostla.

Podobně jako na konci loňského roku byla v 1. čtvrtletí tuzemská ekonomika limitována oslabenou investiční aktivitou i soukromou spotřebou. V březnu, kdy pandemie covidu-19 v Česku vrcholila, došlo k dalšímu zpřísnění vládních restrikcí v oblasti mobility obyvatelstva. Příliš příznivě nepůsobilo ani vnější prostředí, neboť ekonomika eurozóny spadla na počátku letošního roku do mělké recese, a to především vinou poměrně výrazného mezičtvrtletního poklesu HDP v Německu (o 1,8 %). I přes tyto faktory dokázala hrubá přidaná hodnota (HPH)¹³ v tuzemsku udržet minimální růst (+0,1 % mezičtvrtletně). Pozitivně se projevil fakt, že počet odpracovaných hodin v celé ekonomice ve srovnání s nižší základnou ze 4. čtvrtletí 2020 mírně vzrostl (+2,9 %). Za růstem HPH stálo zejména pokračující oživení ve zpracovatelském průmyslu a také posílení v oblasti peněžnictví a pojišťovnictví. To bylo společně s informačními a komunikačními činnostmi jediným hlavním odvětvím, v němž dosáhl v 1. čtvrtletí 2021 objem vytvořené přidané hodnoty svého historického maxima. To v zásadě platilo i pro zemědělství, lesnictví či veřejné služby¹⁴, na jejichž výkon neměla protipandemická opatření bezprostřední negativní dopad.

Některá odvětví nebyla protipandemickými opatřeními výrazně poznamenána, ...

... naopak v oblastech navázaných na cestovní ruch i volnočasové aktivity obyvatel došlo k propadu HPH i odpracované doby.

HPH v celé ekonomice naopak za předpandemickým vrcholem ze 4. čtvrtletí 2019 letos o 4,3 % zaostávala. Hluboký propad v tomto období postihl uskupení obchod, doprava, ubytování a pohostinství (o 14 %)¹⁵ a rovněž tzv. ostatní činnosti služeb¹⁶ (o 24 %). Nucené uzavření či výrazné omezení chodu provozoven se zde odráželo i ve výrazném poklesu počtu odpracovaných hodin (o 16 %, resp. 21 %). Ten byl oproti konci roku 2019 naopak relativně mírný v odvětví profesní, vědecké, technické a administrativní činnosti. Citelnější pokles HPH (o 13 %) zde souvisel se slabší poptávkou větších podniků po specializovaných službách (poradenství, projekční práce, pronájmy, reklama, úklid, ostraha aj.) jak vlivem zhoršení hospodářské situace podniků, tak patrně i častějšího využívání práce z domova.

Pokračování růstu v průmyslu naráželo na významné růstové bariéry.

Podrobnější data podnikových statistik naznačují, že výkony tuzemského průmyslu se postupně přibližují předpandemickému normálu. Další rozvoj průmyslu je však stále omezován významnějšími bariérami. Vedle dosud ne zcela stabilního růstu zahraniční poptávky (zejména v eurozóně) a dlouhodobějších problémů s náborem kvalifikované pracovní síly se v posledních měsících stále více projevovalo také napětí v globálních dodavatelských řetězcích. Ty jen s obtížemi saturovaly vzedmutou poptávku vyvolanou rychlým oživením průmyslové výroby ve vyspělých ekonomikách. Nedostatek některých vstupních surovin důležitých pro výrobu (mj. i dopravních prostředků) prodlužoval výrobní proces a vytvářel tlaky na cenový růst.

Meziměsíční růst produkce se v období na přelomu let 2020 a 2021 zastavil. S nástupem jara ale průmysl získal další růstový impulz.

Průmyslová produkce¹⁷ během loňského léta i podzimu zdatně doháněla citelné jarní ztráty¹⁸, způsobené také několikátýdenní uzavírkou provozoven některých klíčových exportních podniků. Na samém konci roku se meziměsíční růst produkce zastavil, a v lednu i únoru 2021 dokonce došlo k mírnému poklesu. V březnu získal průmysl díky navýšené tuzemské i zahraniční poptávce nový impulz. Jeho výkon se navýšil o 2,6 % a objem produkce se dorovnal úrovni z loňského listopadu. I přesto však za svým předpandemickým maximem stále lehce zaostával¹⁹. To platilo pro výraznou většinu průmyslových oborů.

¹³ Údaje o HPH jsou vyjádřeny ve stálých cenách a v očištění o sezónní a kalendářní vlivy.

¹⁴ V této kapitole jsou pojímány jako shluk odvětví Veřejná správa a obrana; Vzdělávání; Zdravotní a sociální péče.

¹⁵ Jako v jediném z jedenácti hlavních odvětvových uskupení zde letos klesl počet odpracovaných hodin i mezičtvrtletně (-0,2 %).

¹⁶ Zahnují kulturní, zábavní a rekreační činnosti a dále zejména poskytování osobních služeb (např. kadeřnictví, kosmetické služby, čisticí služby či opravy výrobků pro osobní potřebu a převážně pro domácnost).

¹⁷ Zahnuje odvětví těžby a dobývání, zpracovatelského průmyslu a také energetiky (zde pojímané jako odvětví výroby a rozvodu elektřiny, plynu, tepla a klimatizovaného vzduchu). Všechna meziroční tempa produkce (na úrovni odvětvových sekcí i oddílů) jsou očištěna o kalendářní vlivy, mezičtvrtletní i meziměsíční tempa pak také o vliv sezónnosti.

¹⁸ Průmyslová produkce v březnu 2020 meziměsíčně klesla o osminu, v dubnu došlo k dalšímu meziměsíčnímu propadu (o čtvrtinu).

¹⁹ To se vlivem cyklického útlumu, kterým tuzemský průmysl procházel již během předloňského roku, nacházelo v květnu 2019. Ve srovnání s touto úrovní byla produkce v březnu 2021 o 3,0 % nižší. Celé odvětví ale pokračovalo v solidní dynamice v letošním dubnu, kdy reálná výše produkce ve váhově dominantním zpracovatelském průmyslu poprvé po bezmála dvou letech převýšila své předkrizové maximum.

<p>Polovinu z meziročního růstu průmyslové produkce zařídila v 1. čtvrtletí samotná výroba motorových vozidel.</p>	<p>V úhrnu za 1. čtvrtletí 2021 výkon celého průmyslu meziročně vzrostl o 3,9 %. Stála však za tím především slabší produkce z loňského března, ovlivněná počínající pandemií (ve srovnání s 1. čtvrtletím 2019 byla letošní produkce stále o 0,7 % nižší). K meziročnímu růstu produkce letos téměř z poloviny přispěla výroba motorových vozidel, jejíž výkon se zvýšil o 9,9 % (roli klíčového tahouna celého průmyslu sehrála i ve 4. čtvrtletí 2020). Automobilový průmysl profitoval z rychlého oživení zahraniční poptávky. Již na konci loňského roku přesáhlo využití výrobních kapacit v tomto odvětví 90 %, a vrátilo se tak na úroveň obvyklou v předchozím konjunkturálním období. Na začátku 2. čtvrtletí se využití kapacit zintenzivnilo a těsně se přiblížilo ke 100 %. To se promítlo do fyzického množství vyrobených vozů²⁰.</p>
<p>Nadprůměrného růstu produkce docílily letos i další větší exportní obory.</p>	<p>Dobré výsledky si v 1. čtvrtletí připsala i velká část větších, výrazněji exportně zaměřených průmyslových oborů. Šlo zejména o ty silně navázané na automobilový průmysl – výrobu elektrických zařízení spolu s gumárenstvím a plastikářstvím. Produkce v nich rostla okolo 6 % (a na vyšším výkonu celého průmyslu participovala 0,9 p. b.). Jen o málo slabší tempa růstu měla kovovýroba, hutnictví, chemický průmysl či výroba počítačů, elektronických a optických přístrojů a zařízení. Dále se dařilo i oborům, jimž pomáhala specifická skladba poptávky za koronavirové krize. Produkce farmaceutického průmyslu vzrostla letos o 4,8 % (za dva roky o 13,3 %). Tzv. ostatní zpracovatelský průmysl (zahrnující i výrobu lékařských potřeb či výrobu her a hraček) meziročně posílil o 11 %. Do samostatné kategorie patří růstové obory, jejichž výkony nebyly pandemickou recesí zasaženy. Jde o dřevozpracující a papírenský průmysl, vyznačující se úzkou vazbou na primární sektor i větší orientací na tuzemský trh. Jejich produkce byla letos ve srovnání s 1. kvartálem 2019 vyšší o 21 %, resp. 8,5 %.</p>
<p>Specifická skladba „koronavirové poptávky“ podpořila výkony výrobců léků či lékařských přístrojů.</p>	<p>Dobré výsledky si v 1. čtvrtletí připsala i velká část větších, výrazněji exportně zaměřených průmyslových oborů. Šlo zejména o ty silně navázané na automobilový průmysl – výrobu elektrických zařízení spolu s gumárenstvím a plastikářstvím. Produkce v nich rostla okolo 6 % (a na vyšším výkonu celého průmyslu participovala 0,9 p. b.). Jen o málo slabší tempa růstu měla kovovýroba, hutnictví, chemický průmysl či výroba počítačů, elektronických a optických přístrojů a zařízení. Dále se dařilo i oborům, jimž pomáhala specifická skladba poptávky za koronavirové krize. Produkce farmaceutického průmyslu vzrostla letos o 4,8 % (za dva roky o 13,3 %). Tzv. ostatní zpracovatelský průmysl (zahrnující i výrobu lékařských potřeb či výrobu her a hraček) meziročně posílil o 11 %. Do samostatné kategorie patří růstové obory, jejichž výkony nebyly pandemickou recesí zasaženy. Jde o dřevozpracující a papírenský průmysl, vyznačující se úzkou vazbou na primární sektor i větší orientací na tuzemský trh. Jejich produkce byla letos ve srovnání s 1. kvartálem 2019 vyšší o 21 %, resp. 8,5 %.</p>
<p>Hlubší pokles produkce v důsledku ochromení tradičních prodejních kanálů postihl výrobce nápojů i oděvů.</p>	<p>Naopak ve většině menších zpracovatelských oborů, jimž se v éře předpandemické konjunktury vesměs dařilo, produkce letos klesala. To se týkalo zejména oděvnického a nápojového průmyslu, které strádaly v důsledku nucené uzávěry svých tradičních tuzemských odbytišť i kvůli propadu příjezdového cestovního ruchu. Nedařilo se ani kožedělnému i obuvnickému průmyslu, jehož útlum má ale dlouhodobější povahu. Produkce ve všech těchto oborech se letos nacházela o více než šestinu pod úrovní 1. čtvrtletí 2019. Mírně nad touto hladinou se naopak nacházelo potravinářství, a to přesto, že jeho produkce se letos meziročně lehce snížila (o 2,5 %). Z váhově významnějších oborů zaostávalo strojírenství, jehož pomalé oživení má na svědomí dosud utlumená investiční aktivita v tuzemsku i v eurozóně²¹. Navzdory nízké loňské základně se výkon tuzemského strojírenství meziročně zvýšil jen o 0,8 %. V příbuzném oboru opravy a instalace strojů a zařízení se útlum poptávky objevil s určitým zpožděním. Letos zde ovšem produkce propadla meziročně o desetinu a růst průmyslu tlumila ze všech jeho oborů nejvíce (příspěvek –0,24 p. b.).</p>
<p>Rychlejšímu oživení strojírenství stála dosud v cestě oslabená investiční aktivita v tuzemsku i eurozóně.</p>	<p>Naopak ve většině menších zpracovatelských oborů, jimž se v éře předpandemické konjunktury vesměs dařilo, produkce letos klesala. To se týkalo zejména oděvnického a nápojového průmyslu, které strádaly v důsledku nucené uzávěry svých tradičních tuzemských odbytišť i kvůli propadu příjezdového cestovního ruchu. Nedařilo se ani kožedělnému i obuvnickému průmyslu, jehož útlum má ale dlouhodobější povahu. Produkce ve všech těchto oborech se letos nacházela o více než šestinu pod úrovní 1. čtvrtletí 2019. Mírně nad touto hladinou se naopak nacházelo potravinářství, a to přesto, že jeho produkce se letos meziročně lehce snížila (o 2,5 %). Z váhově významnějších oborů zaostávalo strojírenství, jehož pomalé oživení má na svědomí dosud utlumená investiční aktivita v tuzemsku i v eurozóně²¹. Navzdory nízké loňské základně se výkon tuzemského strojírenství meziročně zvýšil jen o 0,8 %. V příbuzném oboru opravy a instalace strojů a zařízení se útlum poptávky objevil s určitým zpožděním. Letos zde ovšem produkce propadla meziročně o desetinu a růst průmyslu tlumila ze všech jeho oborů nejvíce (příspěvek –0,24 p. b.).</p>
<p>Hlubší pokles těžby uhlí i stavebních surovin pokračoval.</p>	<p>Mimo zpracovatelský průmysl pokračoval dlouhodobý útlum těžby a dobývání, jenž se v posledních letech prohluboval²². Na letošním poklesu produkce (o 5,7 % meziročně) se vedle dosud dominantní těžby uhlí významněji podílela i těžba ostatních (hlavně stavebních) surovin. To v energetice produkce meziročně vzrostla o 4,8 %²³, propad z první poloviny loňského roku však zatím nebyl plně kompenzován. Pozitivně se projevila vyšší spotřeba</p>
<p>K oživení v energetice přispěla vyšší spotřeba</p>	<p>Mimo zpracovatelský průmysl pokračoval dlouhodobý útlum těžby a dobývání, jenž se v posledních letech prohluboval²². Na letošním poklesu produkce (o 5,7 % meziročně) se vedle dosud dominantní těžby uhlí významněji podílela i těžba ostatních (hlavně stavebních) surovin. To v energetice produkce meziročně vzrostla o 4,8 %²³, propad z první poloviny loňského roku však zatím nebyl plně kompenzován. Pozitivně se projevila vyšší spotřeba</p>

²⁰ Dle údajů Sdružení automobilového průmyslu ČR bylo od ledna do dubna 2021 v tuzemsku vyrobeno 453 tis. osobních vozů, což představovalo meziroční nárůst o více než třetinu. Ve srovnání se stejným obdobím roku 2019 ovšem výroba stále lehce zaostávala, a to jak v úhrnu (o 4 %), tak v každém ze čtyř dosavadních měsíců.

²¹ Objem výdajů na tvorbu hrubého fixního kapitálu z 1. čtvrtletí 2021 byl ve srovnání s předpandemickou úrovní (4. čtvrtletí 2019) v Česku nižší o 11,3 %, v eurozóně o 7,7 %. Pokles reálného výkonu celé ekonomiky (HDP) ve stejném období činil v obou těchto uskupeních shodně „jen“ 5,1 %.

²² Poslední celoroční růst produkce si toto odvětví připsalo v roce 2011. V úhrnu za posledních deset let zde výkon propadl o 37 %.

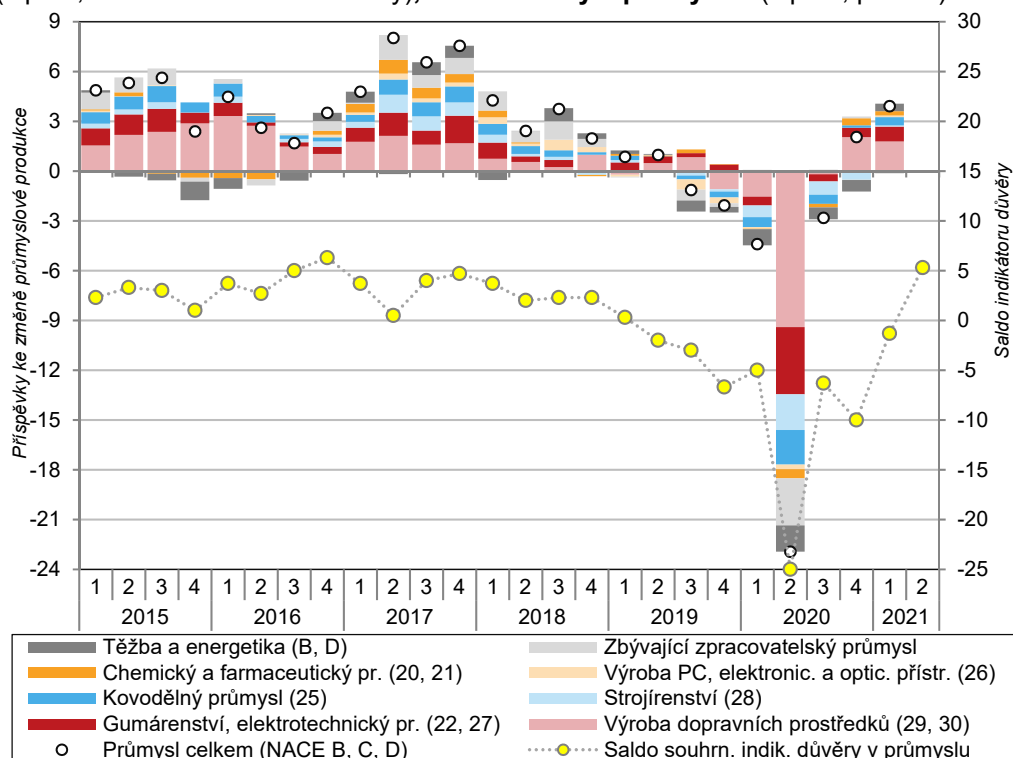
²³ Dle údajů Energetického regulačního úřadu činila v 1. čtvrtletí 2021 v Česku hrubá výroba elektřiny 23,0 TWh (meziročně o 3,6 % více). Tento nárůst byl převážně pokryt vyšší produkcí jaderných elektráren, zčásti i vodních elektráren. Hrubá tuzemská spotřeba (20,3 TWh) se navýšila jen mírně (+0,7 %), výhradně zásluhou domácností (+14,8 %), jejichž spotřeba vzrostla ve všech krajích ČR. Pokles spotřeby velkoodběratelů i podnikatelů se pohyboval v rozmezí 2 až 3 %. Celková spotřeba zemního plynu se oproti 1. čtvrtletí 2020 navýšila o 13,4 %, po přepočtu pomocí dlouhodobého teplotního gradientu o 5,7 %. Letošní 1. čtvrtletí bylo teplotně mírně podprůměrné, loňské naopak výrazněji nadprůměrné.



elektřiny i plynu v domácnostech.

zemního plynu i elektřiny v domácnostech, zčásti vlivem chladnější zimy. Dopad mělo patrně i výrazné omezení mobility obyvatelstva, uzavření škol i častější využívání práce z domova.

Graf č. 4 Příspěvky dílčích odvětví k meziroční změně průmyslové produkce (v p. b., očištěno o kalendářní vlivy), saldo důvěry v průmyslu* (v p. b., pr. osa)



*Saldo důvěry je sezónně očištěno a vyjadřuje stav ve druhém měsíci daného čtvrtletí.
Zdroj: ČSÚ

Tržby z přímého vývozu rostly meziročně dynamičtěji než tržby z tuzemska.

Nominální tržby průmyslových podniků²⁴ v 1. čtvrtletí 2021 mezikvartálně fakticky stagnovaly. Během letošního roku se situace zlepšovala, tržby meziměsíčně vzrostly v březnu (+5,7 %) i dubnu (+2,4 %) a dokumentovaly tak silící domácí i zahraniční poptávku. V meziročním pohledu je za celé 1. letošní čtvrtletí patrná vyšší dynamika tržeb z přímého vývozu (+8,6 %) než tržeb z tuzemska (+1,5 %). Tržbám z přímého vývozu pomáhal svižný růst objemu produkce automobilového průmyslu a jeho návazných oborů, jenž byl umocněn i cenovým růstem. Meziroční růst domácích tržeb byl naopak tlumen slabším objemem produkce odvětví zaměřených na krátkodobou spotřebu (potravinářství, nápoje) a cenovým poklesem v energetice.

Hodnota zakázek v průmyslu meziměsíčně i meziročně rostla. Dotýkala se všech významných oborů.

Krátkodobé vyhlídky průmyslu od počátku letošního roku zlepšovaly. Hodnota průmyslových zakázek²⁵ v únoru i březnu meziměsíčně vzrostla, především zásluhou hutnictví a slévárenství. Celkové zakázky za celé čtvrtletí se meziročně navýšily o 8,1 %, z toho ve výrobě motorových vozidel o 17,7 %. Vyšší poptávka prostupovala drtivou většinou sledovaných oborů. Využití výrobních kapacit, které se letos v lednu přiblížilo úrovni těsně před pandemií, dále rostlo. V dubnu činilo 87,5 %, vyšší vytížení bylo naposledy zaznamenáno v konjunkturálním roce 2008. Důvěra podnikatelů v průmyslu byla v květnu nejvyšší od konce roku 2017. Zlepšovalo se hodnocení současné poptávky a šestina podniků očekávala v příštích měsících růst výroby. Pozitivní výhledy v oblasti zaměstnanosti dávají naději, že dosud registrovaný pokles počtu pracovníků by se mohl zastavit. Více než třetina podniků považovala svou ekonomickou situaci za dobrou.

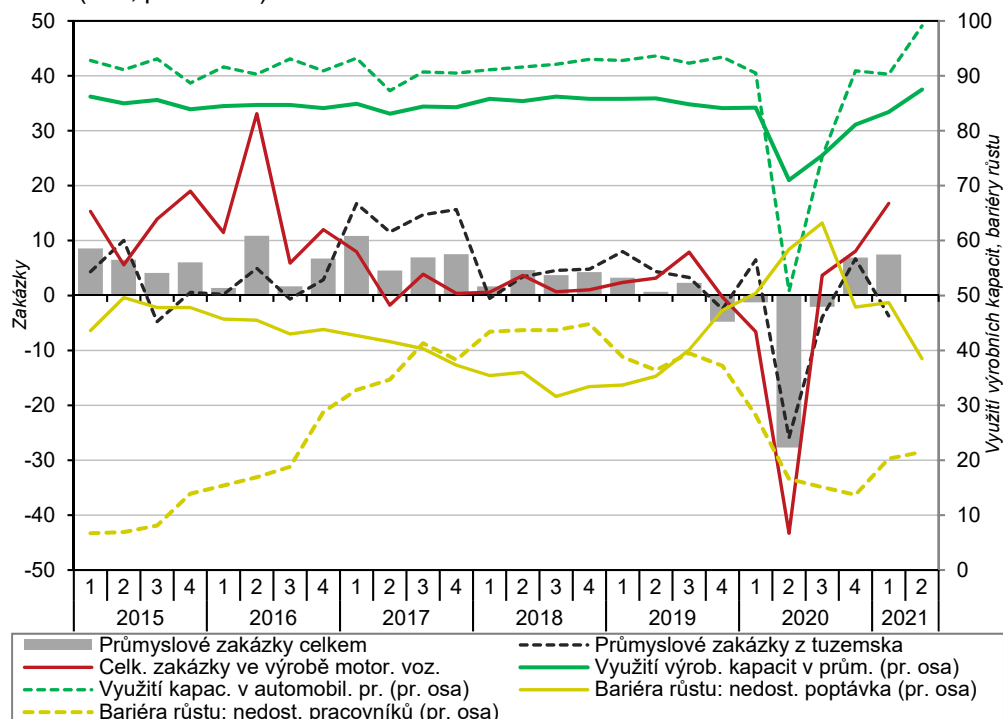
Důvěra podnikatelů v průmyslu byla nejvyšší od konce roku 2017.

²⁴ Meziroční tempa tržeb jsou očištěna o kalendářní vlivy, mezičtvrtletní i meziměsíční tempa pak také o vliv sezónnosti.

²⁵ Zjišťování zakázek probíhá pouze ve dvanácti zpracovatelských odvětvích, která vyrábějí převážně na zakázku, s dlouhodobějším výrobním cyklem a s většími zásobami zakázek. Meziměsíční údaje o zakázkách jsou očištěny o vliv sezónnosti, meziroční tempa jsou očištěna o kalendářní vlivy.

Hlavní růstovou bariérou²⁶ zůstává nedostatečná poptávka (na počátku 2. čtvrtletí ji uvedlo 38 % průmyslových podniků). Zatímco její role v posledních třech čtvrtletích slábla, význam nedostatku materiálu a zařízení prudce rostl a limitoval již skoro každý třetí podnik.

Graf č. 5 Nové zakázky v automobilovém průmyslu a v průmyslu celkem (v běžných cenách, meziročně v %) a využití výrobních kapacit v průmyslu* a vybrané bariéry růstu* (v %, pravá osa)



*Využití průmyslových kapacit a bariéry růstu vyjadřují stav v prvním měsíci daného čtvrtletí. Podniky mohly uvést více hlavních bariér současně.
Zdroj: ČSÚ

Stavebnictví se přes vysokou zásobu práce stále potýkalo s řadou faktorů, které jeho růst limitovaly.

Stavebnictví se navzdory velké zásobě zakázek z negativních dopadů protipandemických opatření vzpamatovává pomaleji. I na počátku letošního roku nadále přetrvával problém s dostupností pracovníků, zejména těch zahraničních. Epidemická situace byla totiž nejen v Česku, ale v řadě evropských států dále napjatá a s nejistým výhledem. Restriktivní opatření limitovala potřebnou součinnost všech aktérů stavebního řízení, a dále tak ztížila náročný administrativní proces přípravy staveb. Některá výběrová řízení byla pozastavena, což narušilo plynulost výstavby. Kromě toho byl výkon stavebnictví tlumen chladnějším počasím, což se projevilo letos v únoru (v menší míře patrně i v dubnu).

Inženýrské stavitelství mezičtvrtletně ožilo již na konci loňského roku, pozemní stavitelství až po počátku letošního.

Stavební produkce²⁷ přesto v 1. čtvrtletí ve srovnání s předchozím obdobím mírně vzrostla (+2,2 %) a zaznamenala tak první mezičtvrtletní oživení od počátku pandemie. Zatímco v inženýrském stavitelství nastal podobný posun již na konci loňského roku, ve váhově významnějším pozemním stavitelství znamenal i velmi mírný letošní růst (+1,1 %) nejlepší výsledek od poloviny roku 2019. Meziročně se letos produkce v celém stavebnictví snížila o 5,5 %²⁸, takže výhradně vlivem obtížnější situace v pozemním stavitelství. Inženýrské stavitelství mohlo profitovat z pokračujícího růstu veřejných dopravních investic²⁹. Vývoji pozemního stavitelství výrazněji nepomáhá ani bytová výstavba. Počet zahájených bytů meziročně klesl (o 7,6 %), v absolutním vyjádření dosáhl v rámci 1. čtvrtletí tříletého

²⁶ Podniky mohly uvést více bariér současně.

²⁷ Údaje o stavební produkci jsou ve stálých cenách, meziroční tempa jsou očištěna o kalendářní vlivy, mezičtvrtletní též o vliv sezónnosti.

²⁸ Meziroční srovnání zde není na rozdíl od většiny ostatních odvětví ekonomiky zatíženo „nestandardní“ loňskou základnou, neboť dopady pandemie se ve stavební produkci začaly více projevovat až v pozdější části roku.

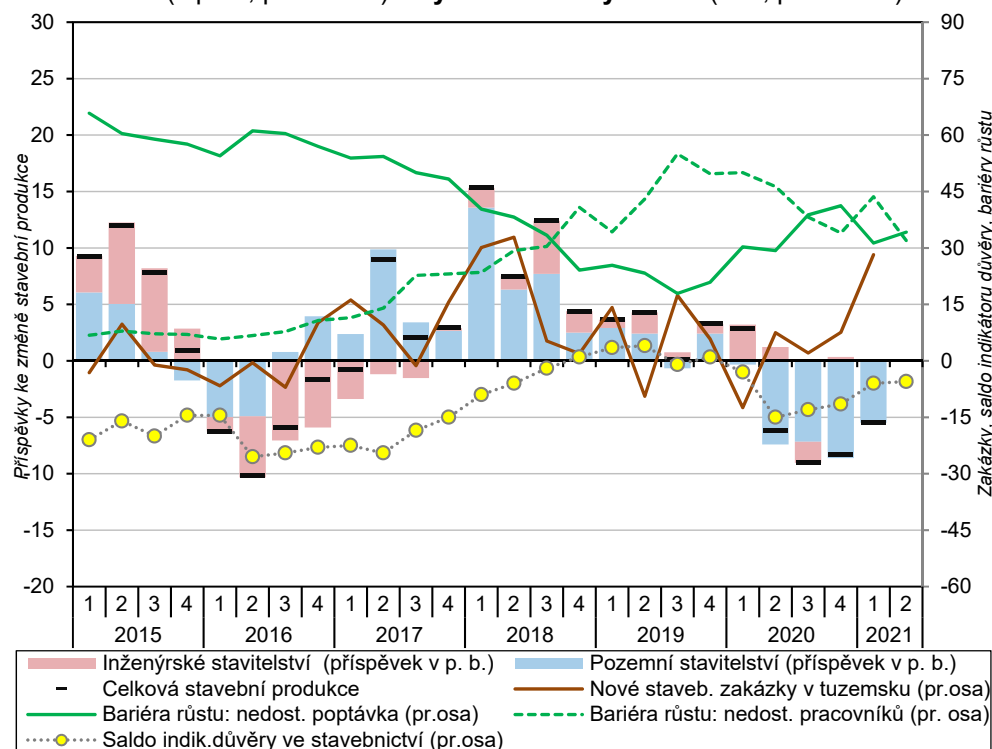
²⁹ Investiční transfery Státnímu fondu dopravní infrastruktury ze státního rozpočtu byly v roce 2020 meziročně o 41 % vyšší, v 1. čtvrtletí 2021 o 16 %. Vyšší byl i celkový příliv financí ze strukturálních fondů EU (loni +21 %, na 75,8 mld. korun, v 1. čtvrtletí 2021 +9 %, na 33,6 mld.).



Orientační hodnota stavebních povolení se zvyšovala hlavně zásluhou projektů na modernizace či rekonstrukce.

minima. Dokončených bytů oproti loňsku o osminu přibylo. Byť jejich počet nebyl letos díky větší rozestavěnosti z předchozích let nízký (9,0 tis.), v kategorii samostatných bytových domů fakticky stagnoval na loňské úrovni (2,9 tis.). Orientační hodnota všech vydaných stavebních povolení byla v 1. čtvrtletí především zásluhou projektů na modernizace či rekonstrukce stávajících objektů skoro o sedminu vyšší. Ovlivnila ji ale zčásti i nízká základna z března 2020 vlivem omezené činnosti některých stavebních úřadů.

Graf č. 6 Příspěvky odvětví k meziroční změně stavební produkce (v p. b.), nové stavební zakázky (meziročně v %, pravá osa), saldo indikátoru důvěry ve stavebnictví* (v p. b., pravá osa) a vybrané bariéry růstu* (v %, pravá osa)



Údaje o stavební produkci jsou očištěny o kalendářní vlivy.

*Saldo důvěry (sezónně očištěné) i bariéry růstu vyjadřují stav ve druhém měsíci daného čtvrtletí. Podniky mohly uvést více hlavních bariér současně.

Zdroj: ČSÚ

K meziročnímu růstu stavebních zakázek přispěly podobným dílem veřejný i soukromý sektor.

Důvěra podnikatelů ve stavebnictví se mírně zlepšovala, zůstávala však v negativním pásmu.

Tržby ve službách mezikvartálně mírně

Nominální hodnota nově uzavřených tuzemských stavebních zakázek (v podnicích s více než 50 zaměstnanci) v 1. čtvrtletí oproti slabší loňské základně vzrostla o 28 %. Ve srovnání s počátkem roku 2019 byla vyšší zhruba o osminu – jak v pozemním, tak inženýrském stavitelství. V růstu se patrně projevil i zvyšování cen stavebních prací³⁰. Všechny dosud nerealizované zakázky poskytovaly na počátku 2. čtvrtletí stavebním podnikům práci v průměru na dalších devět měsíců. Hodnota zakázek byla na konci letošního března meziročně vyšší o šestinu, o což se podobným dílem zasloužily veřejné i soukromé tuzemské zakázky. Celková důvěra podnikatelů ve stavebnictví se letos mírně zlepšovala, stále se ovšem nacházela v negativním pásmu a pod úrovní z období těsně před počátkem pandemie. Čtvrtina podniků hodnotila svou současnou poptávku po stavebních pracích negativně, na druhé straně 40 % podniků považovalo svou současnou ekonomickou situaci za dobrou. Očekávání v oblasti zaměstnanosti byla mírně optimistická. Nedostatek zaměstnanců sužoval, podobně jako nedostatečná poptávka, třetinu firem.

Přestože zásah protipandemických opatření do širokého spektra služeb přetrvával po celé 1. čtvrtletí 2021, tržby ve vybraných službách³¹ ve srovnání s úrovní 4. čtvrtletí 2020 mírně

³⁰ Souhrnný cenový index stavebních prací vzrostl za srovnatelné dvouleté období o 6,5 %.

³¹ Bez obchodu, peněžnictví, pojišťovnictví, vědy, výzkumu a veřejných služeb. Všechny údaje za služby jsou ve stálých cenách, meziroční údaje jsou očištěny o kalendářní vlivy, mezikvartální i meziměsíční jsou očištěny o sezónní vlivy (včetně vlivu počtu pracovních dnů).

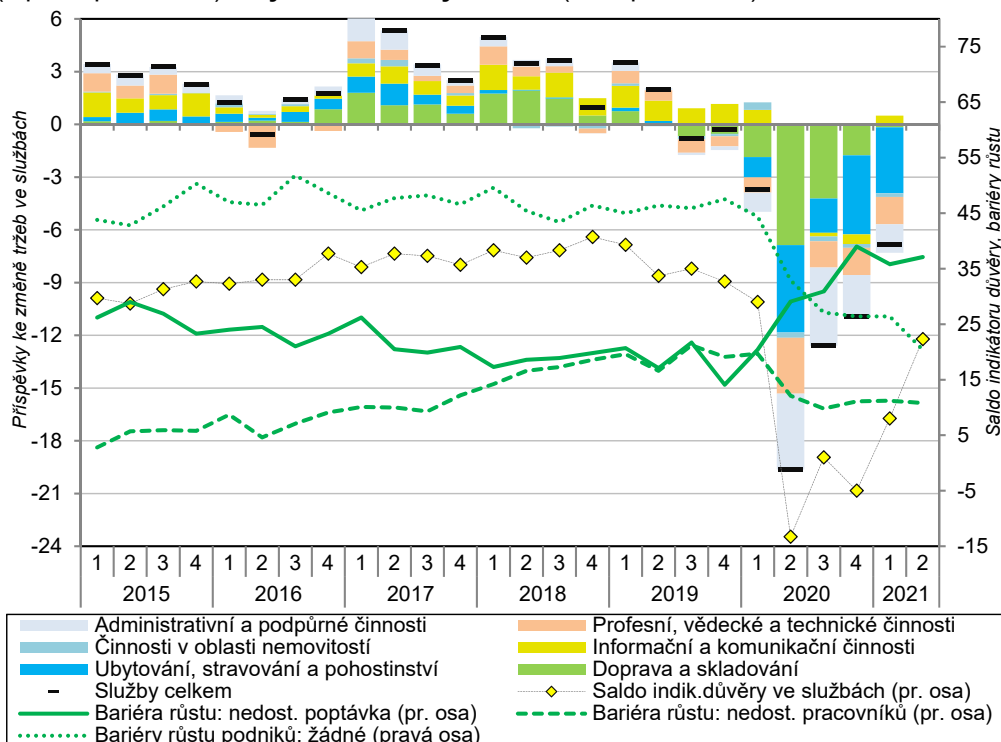
vzrostly. Jejich dosažená reálná výše byla srovnatelná s počátkem roku 2013.

Více než polovina meziročního poklesu tržeb šla letos na vrub ubytování, stravování a pohostinství.

vzrostly (+1,1 %). Zasloužilo se o to hlavně odvětví dopravy a skladování a také informační a komunikační činnosti. To ovšem situaci ve službách s ohledem na hluboký loňský propad příliš nevylepší³². Letošní úroveň tržeb ve službách reálně odpovídala hladině počátku roku 2013, kdy v české ekonomice končila mělká recese. Ve většině dílčích odvětví navázaných na cestovní ruch či v některých specializovaných službách pro podniky dokonce představovala letošní výše tržeb absolutní minimum ve srovnatelné řadě od roku 2000.

Tržby ve službách v 1. čtvrtletí 2021 meziročně klesly o 6,8 % (oproti 1. čtvrtletí 2019 o 10,3 %). Pokles byl tažen primárně odvětvím ubytování, stravování a pohostinství (příspěvek -3,7 p. b.). Většina dílčích odvětví úzce vázaných na cestovní ruch a jiné volnočasové aktivity byla silně zasažena již loni v březnu. Stravování a pohostinství tak letos přišlo ve srovnání s 1. čtvrtletím 2019 reálně o 60,7 % tržeb, letecká doprava o 69,4 %, cestovní kanceláře a agentury o 77,9 % a ubytování dokonce o 81,1 %. Propad cestovního ruchu, jenž neměl na území ČR v moderní historii období, dokresluje i přírodní ukazatele³³. Rovněž v takzvaném filmovém a hudebním průmyslu³⁴ propadly tržby za dva roky o 50,6 %.

Graf č. 7 Příspěvky odvětví k meziroční změně tržeb ve službách* (v p. b., očištěno o kalendářní vlivy), saldo indikátoru důvěry ve službách (v p. b., pravá osa) a vybrané bariéry růstu** (v %, pravá osa)**



* Bez odvětví obchodu, peněžnictví, pojišťovnictví, vědy, výzkumu a veřejných služeb.

**Zahrnuje i finanční sektor. Saldo důvěry (sezónně očištěné) vyjadřuje stav ve druhém měsíci daného čtvrtletí. Bariéry růstu jsou naopak vztaženy k prvnímu měsíci daného čtvrtletí. Podniky mohly uvést více hlavních bariér současně.

Zdroj: ČSÚ

³² Propad tržeb za celý loňský rok činil 11,8 %, a mírně tak převýšil dosud rekordní útlum z roku 2009 (o 10,2 %).

³³ V hromadných ubytovacích zařízeních se v 1. čtvrtletí 2021 počet hostů meziročně propadl o 91 % a jejich přenocování o 88 %. Cestovních ruch se fakticky omezil jen na nutné pracovní cesty a lázeňské pobyty hrazené z veřejného zdravotního pojištění. Po celý březen platila i striktní omezení mobility obyvatelstva, která zásadně limitovala i jednodenní turistické cesty nespojené s ubytováním. Ve srovnání se 4. čtvrtletím 2020, po jehož převážnou část platila také striktní protipandemická opatření, klesl počet přenocování o polovinu. Počet ubytovaných nerezidentů dosáhl pouze 3,7% úrovně z 1. čtvrtletí 2020. Příjezdový cestovní ruch byl v 1. čtvrtletí 2021, obdobně jako po většinu loňského roku, fakticky omezen na vztahy se střeoevropskými státy.

³⁴ Dle údajů Unie filmových distributorů klesl v roce 2020 počet návštěvníků kin meziročně o 65 %, na 6,4 mil. (nejnižší počet v historii ČR). Kina vloni bez omezení fungovala jen 2,5 měsíce, téměř pět měsíců v roce byla fakticky uzavřena (povolen byl jen provoz autokin). Tento stav trval i po celé 1. čtvrtletí 2021, kdy kina navštívilo jen 2,2 tis. diváků. Méně byla zasažena oblast výroby filmů, na niž se vztahovaly významné restriktce jen během loňské jarní pandemické vlny.



<p>Poptávka v některých specializovaných službách pro podniky reagovala na cyklický pokles ekonomiky.</p>	<p>S většími problémy se v 1. čtvrtletí potýkaly i některé specializované služby pro podniky, u nichž je poptávka citlivá na výkyvy hospodářského cyklu. O více než čtvrtinu se meziročně propadly tržby ostatních profesních, vědeckých a technických činností, zahrnujících např. zprostředkovatelské činnosti, překladatelské i fotografické služby nebo činnosti stavebního dozoru. Skoro o desetinu méně stržily i administrativní, kancelářské a jiné podpůrné činnosti pro podnikání, do nichž patří mimo jiné i pořádání konferencí a výstav. S pomalým oživením stavebnictví souvisely nižší tržby architektonických a inženýrských činností (o 5,2 %). Podobným tempem klesly i tržby za reklamu a také v pozemní dopravě. Slabší přepravní výkony v osobní dopravě (vlivem restrikcí v oblasti mobility) byly patrně zčásti kompenzovány vyššími výkony v nákladní dopravě (ve vazbě na rozvoj průmyslu).</p>
<p>Skladování těžilo z rozvoje zahraničního obchodu, poštovní a kurýrní činnosti z uzavření části maloobchodních prodejen.</p>	<p>Menší část dále navázaná na rychle oživující segmenty ekonomiky rostla. Dobrým příkladem je skladování, kde letos tržby meziročně vzrostly o téměř 5 %. Mírně rostla poptávka i pracovním agenturám. Mnohem více se dařilo službám nabízejícím řešení v prostředí omezeného sociálního kontaktu. Poštovní a kurýrní činnosti stržily meziročně o 24 % více (za dva roky o 34 %). Dlouhodobější růst poptávky zažívají informační činnosti a činnosti v oblasti informačních technologií.</p>
<p>Důvěra podnikatelů ve službách se začala zvyšovat až v dubnu a květnu.</p>	<p>Důvěra podnikatelů ve službách (vč. finančnictví) zůstávala po celé 1. čtvrtletí 2021 výrazně pod dlouhodobým průměrem. Ve vazbě na avizované a postupně i realizované uvolňování protipandemických restrikcí v dubnu a květnu výrazně vzrostla, i tak ale vysoké úrovně z přelomu let 2019 a 2020 stále nedosáhla. Poprvé za posledních osm měsíců nahlížely podniky na svou současnou poptávku pozitivně a vlastní hospodářskou situaci hodnotily nejlépe od loňského března. Pozitivní výhled proti dubnu posílil – zlepšení poptávky i své hospodářské situace v nejbližších šesti měsících předpokládala čtvrtina firem. I přesto zvažoval redukci počtu zaměstnanců během léta stále každý třetí podnik. Situace v dílčích odvětvích služeb byla velmi rozdílná. Celková důvěra se dále nacházela ve výrazně negativním pásmu v letecké dopravě, ubytování a v oblasti poskytování ostatních osobních služeb (např. kadeřnické a kosmetické služby).</p>
<p>Situace v dílčích odvětvích služeb byla velmi různorodá.</p>	<p>Maloobchodní tržby³⁵ byly po celé 1. čtvrtletí ovlivněny uzavřením části provozoven, což znamenalo specializované prodejny s nepotravinářským zbožím. V březnu došlo navíc k výraznému omezení mobility obyvatel, což se odrazilo mimo jiné v tržbách za pohonné hmoty. Proti hlubšímu poklesu celého maloobchodu působila dobrá kondice pracovního trhu, vyznačující se dosud utlumenou nezaměstnaností i pokračujícím reálným růstem průměrných mezd (od letošního roku podpořeným i nižším zdaněním výdělků). V 1. čtvrtletí 2021 se tak tržby v maloobchodu meziročně snížily o 0,5 % a ve srovnání se 4. čtvrtletím 2020 klesly o 2,4 %³⁶. Za meziročním poklesem stál především propad tržeb za pohonné hmoty (-7,7 %). Projevil se i mírný pokles tržeb za prodej potravin (-0,7 %), a to především vlivem nižší poptávky ve specializovaných prodejnách (-7,1 %). Z ostatních specializovaných prodejen přetrvával hluboký útlum tržeb u oděvů, obuvi a koženého zboží (-62,8 %), v menší míře i u výrobků pro kulturu a rekreaci (-17,1 %). Naopak alespoň minimální růst pokračoval v prodejnách s počítačovým a komunikačním zařízením. Z citelného omezení tradičních prodejních kanálů profitoval internetový a zásilkový prodej, kde tržby vzrostly o 41,9 % (a ve srovnání s počátkem roku 2019 bezmála o 70 %).</p>
<p>Meziroční pokles maloobchodních tržeb byl v 1. čtvrtletí výrazně ovlivněn propadem tržeb za pohonné hmoty.</p>	<p>Růst poptávky po internetovém a zásilkovém prodeji akceleroval.</p>
<p>Růst poptávky po internetovém a zásilkovém prodeji akceleroval.</p>	<p>Tržby v motoristickém segmentu obchodu mezikvartálně rostly potřeť v řadě.</p>
<p>Tržby v motoristickém segmentu obchodu mezikvartálně rostly potřeť v řadě.</p>	<p>V motoristickém segmentu obchodu se v 1. čtvrtletí tržby zvýšily meziročně o 8,7 % a mezikvartálně narůstaly potřeť v řadě. Za úrovní poptávky z období těsně před vypuknutím pandemie ale stále mírně zaostávaly.</p>

³⁵ Všechna meziroční tempa tržeb za maloobchod jsou uvedena ve stálých cenách a očištěna o kalendářní vlivy, mezičtvrtletní i meziměsíční tempa jsou očištěna o sezónní vlivy (včetně vlivu počtu pracovních dnů). Maloobchod zahrnuje odvětví CZ-NACE 47.

³⁶ Relativně mírný meziroční pokles souvisí s tím, že v březnu 2020 už platila opatření, kvůli kterým se maloobchod tehdy propadal. Propad ve srovnání se závěrem roku 2020 zase ovlivnilo prosincové otevření prodejen.

4. Vnější vztahy

Export v 1. čtvrtletí výrazně meziročně vzrostl.

V 1. čtvrtletí 2021 celková hodnota vývozu zboží dosáhla 988,7 mld. korun. Ve srovnání s loňským 1. kvartálem se tak vývoz zvýšil o 95,8 mld. korun (10,7 %). Meziroční srovnání je přitom značně ovlivněno nízkou základnou – loňské 1. čtvrtletí již negativně ovlivnily uzavírky klíčových podniků v ČR i EU. To je vidět i na podrobnějším pohledu na jednotlivé měsíce roku – hlavní podíl meziročního nárůstu vývozu totiž připadl na březen (87,8 mld. korun). Hodnota exportu v letošním 1. čtvrtletí ale i tak převýšila 1. čtvrtletí 2019 o 57,3 mld. korun (5,8 %).

Nejvíce se navýšil vývoz do zemí EU.

Hlavní porce meziročního nárůstu vývozu připadla na země Evropské unie (+86,0 mld. korun, 12,1 %), zatímco export mimo EU rostl mírněji (+10,1 mld., 5,6 %). To souviselo i s okolnostmi loňského propadu exportu – poklesl totiž zejména vývoz zboží, které putuje do EU, ať už to bylo přímo spotřební zboží, nebo subdodávky. Nejvíce se zvýšil export do Německa (+28,4 mld. korun, 10,1 %), do Polska (+10,8 mld., 18,8 %) a do Rakouska (6,8 mld., 18,7 %). Velmi vysoké byly také letošní přírůstky exportu do zemí, které byly v loňském 1. čtvrtletí nejvíce zasaženy pandemií – do Španělska (+6,1 mld., 25,1 %), Francie (+5,2 mld., 11,6 %) a Itálie (+4,0 mld., 12,1 %). Poměrně silný byl i nárůst exportu do Belgie (+3,3 mld. korun, 16,9 %). Meziročně poklesl vývoz do Velké Británie (-2,3 mld. korun, -5,9 %).

Hlavní váha meziročního přírůstu spočívala na motorových vozidlech.

Největší meziroční nárůsty vývozu byly zaznamenány u artiklů, které loni výrazně ovlivnilo jamní uzavření provozů. Nejvíce se tedy v 1. čtvrtletí zvýšil export motorových vozidel (+31,8 mld. korun, 13,2 %) a elektrických zařízení (+12,9 mld., 17,0 %). Silně také vzrostl export počítačů, elektronických a optických přístrojů (+10,9 mld. korun, 12,0 %). Nárůst cen ropy dal výrazný impulz i hodnotě vývozu chemických látek a přípravků (+7,0 mld. korun, 16,1 %). Cenové vlivy se promítly i do růstu hodnoty vývozu základních kovů (+5,4 mld., 15,5 %). Navýšení vývozu strojů a zařízení o 5,6 mld. korun (5,6 %) bylo solidní, ale za ostatními segmenty zaostávalo. Významné byly i nárůsty exportu pryžových a plastových výrobků (+4,5 mld. korun, 9,3 %) a kovodělných výrobků (+4,5 mld., 8,0 %). Významnější pokles vývozu byl po loňském prudkém navýšení zaznamenán jen u ropy a zemního plynu (-1,3 mld. korun, -94,2 %).

Také dovoz silně rostl, jeho dynamika ale za vývozem zaostávala.

Hodnota dovozu zboží v 1. čtvrtletí dosáhla 925,0 mld. korun. Import v 1. čtvrtletí také výrazněji meziročně vzrostl (o 69,3 mld. korun, 8,1 %), za vývozem ale nadále dynamika dovozu zaostávala. Oproti exportu byla teritoriální struktura nárůstu importu poněkud odlišná. Velmi silné bylo navýšení dovozu zboží ze zemí mimo EU (+29,6 mld. korun, 10,1 %) a import z EU rostl mírněji (+39,0 mld., 7,0 %). Velké navýšení dovozu ze zemí mimo EU mělo původ hlavně v přírůstu importu z Číny (+19,3 mld. korun, 20,9 %). Neobvykle vysoké bylo i navýšení dovozu z Japonska (+4,9 mld. korun, 31,1 %) a především posun cen ropy měl za následek přírůstek dovozu z Ruska o 3,7 mld. (19,2 %). V rámci zemí EU nejvíce narostl dovoz z Německa (+10,6 mld. korun, 4,8 %), Slovenska (+6,0 mld., 15,1 %) a Polska (+5,9 mld., 7,9 %).

Také u importu největší přírůstek vykázala motorová vozidla.

Z hlediska věcného členění nejvíce meziročně vzrostl dovoz motorových vozidel (+16,4 mld. korun, 12,6 %) a elektrických zařízení (+15,3 mld., 22,4 %), podobně jako tomu bylo u exportu. Dlouhodobě totiž funguje materiální provázanost dovozu a vývozu v těchto odvětvích. Velké navýšení vykázal i dovoz chemických látek a přípravků (+9,0 mld. korun, 12,5 %) a základních kovů (+8,8 mld., 14,2 %), u obou je přírůstek spojen s navýšením cen. Silný byl také přírůstek importu počítačů, elektronických a optických přístrojů (+7,2 mld. korun, 7,1 %), pryžových a plastových výrobků (+5,6 mld., 12,6 %) a základních farmaceutických výrobků (+4,4 mld., 14,3 %). Jen mírně rostl dovoz strojů a zařízení (+2,9 mld. korun, 3,6 %), což ukazuje na trvalý oslabení domácí investiční poptávky. Výraznější meziroční poklesy byly zaznamenány u dovozu potravinářských výrobků



(−1,8 mld. korun, −4,3 %), ropy a zemního plynu (−1,6 mld., −6,9 %; březnový prudký nárůst nestačil kompenzovat propad z ledna a února) a ostatních dopravních prostředků (−1,4 mld., −15,7 %).

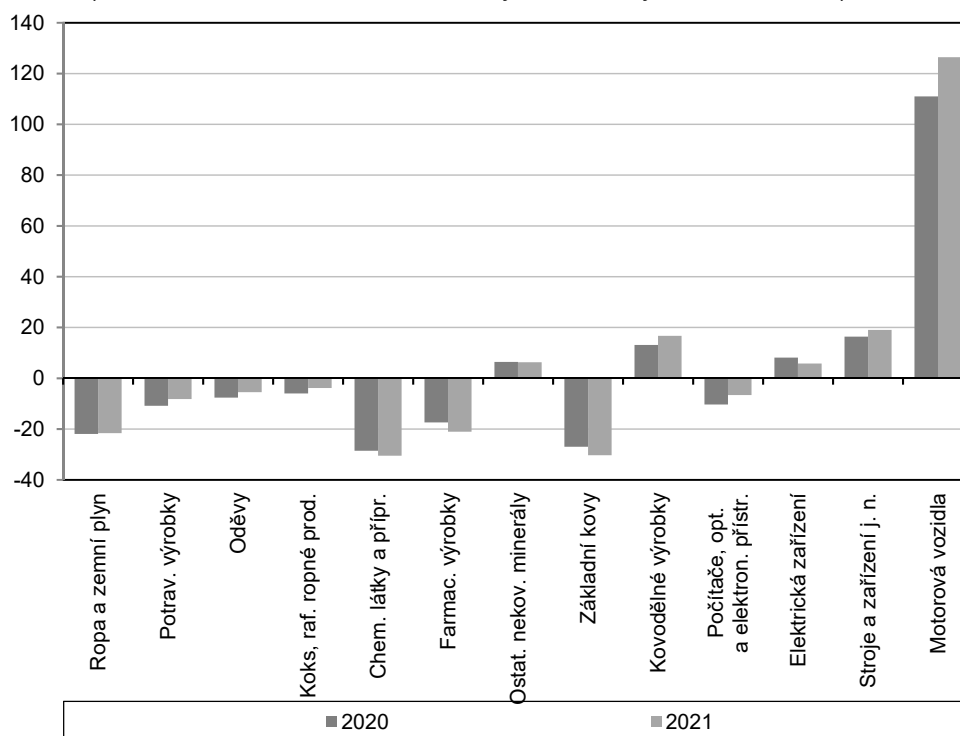
Přebytek bilance zahraničního obchodu se meziročně zvýšil.

Bilance zahraničního obchodu se zbožím v 1. čtvrtletí dosáhla přebytku 63,7 mld. korun. Kladné saldo meziročně posílilo o 26,5 mld. korun a největší část nárůstu připadla na březen. Zlepšení bilance lze přičíst čistě obchodu s EU – tradiční přebytek se meziročně zlepšil o 47,0 mld. korun. Naopak obvyklý deficit obchodu se zeměmi mimo EU se po loňském zlepšení opět prohloubil, a to o 19,5 mld. korun na −132,7 mld., což je v rámci 1. čtvrtletí nejhorší zaznamenaný výsledek. Nejvíce ve směru meziročního zlepšení bilance působil obchod s Německem (+17,8 mld. korun), Polskem (+5,0 mld.), Rakouskem (+4,5 mld.) a Francií (+4,4 mld.). Velký příliv dovozu měl za následek výrazné prohloubení deficitu s Čínou (−18,6 mld. korun), podstatně se zhoršila také bilance s Japonskem (−4,5 mld.) a Ruskem (−3,6 mld.).

Ke zlepšení bilance nejvíce přispíval obchod s motorovými vozidly.

K meziročnímu zlepšení bilance v 1. čtvrtletí nejvíce přispěl obchod s motorovými vozidly (+15,5 mld. korun), počítači, elektronickými a optickými přístroji (+3,7 mld. korun) a kovodělnými výrobky (+3,6 mld.). Mezi výraznější patřilo také zlepšení obchodu se stroji a zařízeními (+2,6 mld.), potravinářskými výrobky (+2,6 mld.), oděvy (+2,2 mld.), koksem a rafinovanými ropnými produkty (+2,1 mld.) a produkty souvisejícími s odpadem (+1,9 mld.). Zhoršení bilance bylo největší v případě základních farmaceutických výrobků (−3,7 mld. korun) a dále u základních kovů (−3,4 mld.) a elektrických zařízení (−2,3 mld.).

Graf č. 8 Bilance zahraničního obchodu se zbožím ve statistice zahraničního obchodu (kumulace 1. čtvrtletí, v mld. korun, vybrané oddíly klasifikace CPA)



Zdroj: ČSÚ

5. Ceny

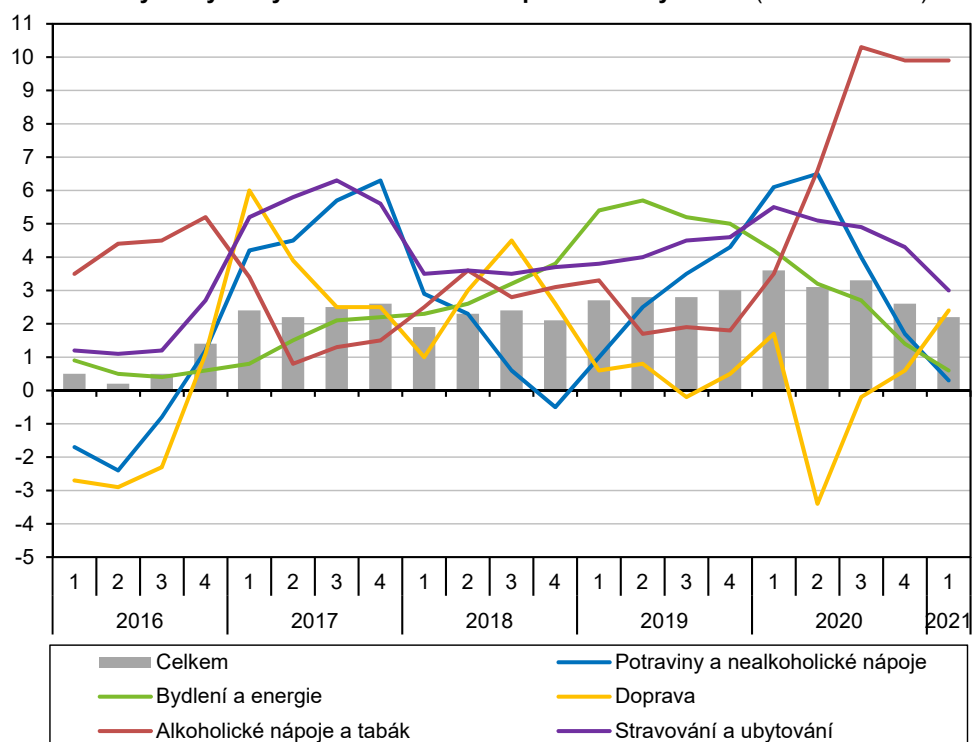
Cenová hladina dále rostla.

Meziroční růst spotřebitelských cen v 1. čtvrtletí dále zpomalil.

Celkový meziroční růst cenové hladiny (podle deflátoru HDP) v 1. čtvrtletí 2021 dosáhl 3,5 %, což je nejméně od konce roku 2018. Zmírnění přírůstku, který loni přesahoval 4 %, má původ zejména ve výrazně nižším meziročním růstu cen spotřeby (1,6 %), z toho spotřeba domácností zdražovala o 1,2 % a spotřeba vlády o 2,6 %. Zmírnil se také růst cen kapitálových statků (2,3 %). Výrazně pozitivní zůstaly směnné relace zahraničního obchodu (102,3 %) – kladné byly ale pouze směnné relace obchodu se zbožím (102,8 %). U služeb byly mírně negativní (99,0 %).

Meziroční dynamika spotřebitelských cen v 1. čtvrtletí 2021 opět zpomalila a dosáhla 2,2 %, což je nejméně od 4. kvartálu 2018. Oproti 4. čtvrtletí 2020 se index spotřebitelských cen zvýšil o 1,4 %. Výše mezičtvrtletního přírůstku za 1. čtvrtletí nevybočuje z úrovně posledních několika let (silný přírůstek na začátku roku často ovlivňuje změna daňových sazeb). Zpomalení meziročního tempa tak z velké části způsobilo srovnání s vysokou základnou začátku roku 2020, především u cen potravin a bydlení a energií. K meziročnímu růstu spotřebitelských cen nejvíce přispívaly ceny alkoholických nápojů a tabáku a dále doprava. Menší příspěvek měly i ceny bydlení a energií, stravování a ubytování a ostatního zboží a služeb. Ceny zboží úhrnem meziročně vzrostly o 2,0 % a ceny služeb o 2,5 %.

Graf č. 9 Ceny ve vybraných oddílech indexu spotřebitelských cen (meziročně v %)



Zdroj: ČSÚ

Hlavním faktorem, který podporoval meziroční dynamiku cen, byly alkoholické nápoje a tabák.

Ceny alkoholických nápojů a tabáku v 1. čtvrtletí meziročně vzrostly o 9,9 %. Jejich dynamika tedy výrazněji neoslabila ve srovnání s druhou polovinou loňského roku, a oddíl tak zůstal hlavním tahounem cenového růstu. Prohloubil se rozdíl temp mezi alkoholickými nápoji (2,6 %) a tabákem (15,9 %), protože růst cen tabáku dále zrychloval, zatímco u alkoholu dynamiku ovlivnila silná základna loňského 1. čtvrtletí. Druhý nejsilnější příspěvek k meziročnímu růstu spotřebitelských cen měly ceny dopravy. Ty se v 1. čtvrtletí zvýšily o 2,4 %, což je nejvíce od 4. čtvrtletí 2018. Velmi silně se zvýšily ceny nákupů automobilů, motocyklů a jízdních kol (8,7 %), jejichž meziroční růst v průběhu čtvrtletí zrychloval. Meziroční propad cen provozu dopravních



prostředků se postupně zmírňoval a v březnu již ceny rostly. Za celý kvartál byl provoz dopravních prostředků meziročně o 3,0 % levnější.

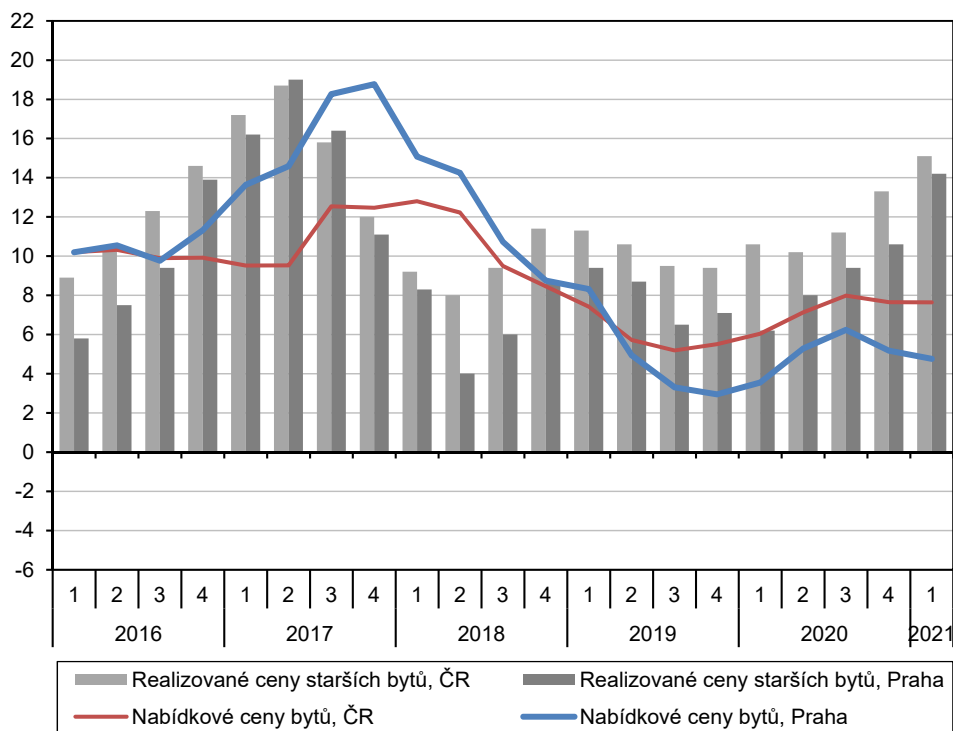
Výrazné zpomalení se odehrálo v meziroční dynamice cen potravin i bydlení a energií.

Ceny potravin v 1. čtvrtletí meziročně vzrostly o 0,3 %, což je nejméně od 4. čtvrtletí 2018. Důvodem výrazného zpomalení tempa bylo především srovnání s vysokou základnou 1. čtvrtletí 2020 – tehdy k nárůstu přispívaly hlavně ceny masa. Ty v letošním 1. čtvrtletí meziročně klesly o 1,1 %. K meziročnímu růstu cen potravin letos mírně přispívalo především ovoce (4,7 %). Zvýšily se i ceny olejů a tuků (4,0 %) a pekárenských výrobků a obilovin (1,1 %). Klesly ceny zeleniny (-3,6 %) a mléka, sýrů a vajec (-0,3 %). Výrazně zpomalil i meziroční růst cen bydlení a energií (0,6 %). Menší meziroční přírůstek mělo nájemné (1,3 %) a meziročně poklesly ceny elektřiny, plynu a energií (-2,3 %). V průběhu čtvrtletí naopak posilovala dynamika imputovaného nájemného (2,1 %). Ceny běžné údržby a drobných oprav bytu se zvýšily o 2,7 % a ostatních služeb souvisejících s bydlením o 2,4 %.

Jediným oddílem spotřebitelského koše, u kterého ceny klesaly, byly pošty a telekomunikace.

Ceny stravování a ubytování se meziročně zvýšily o 3,0 %. V průběhu loňského roku se zastavil růst cen ubytovacích služeb a v 1. čtvrtletí došlo k jejich poklesu o 0,7 %. Meziroční přírůstek cen stravovacích služeb zpomalil v 1. kvartálu na 3,6 %. Růst cen ostatního zboží a služeb o 3,0 % poháněly zejména finanční služby. Výrazně posílila dynamika cen v oddílu zdraví (3,8 %). Oproti loňsku se zmírnilo tempo růstu cen odívání a obuvi (2,7 %) i bytového vybavení a zařízení domácnosti (2,2 %). Jediným oddílem spotřebitelského koše, kde ceny klesaly, byly pošty a telekomunikace (-0,8 %).

Graf č. 10 Ceny nemovitostí (meziroční změna, v %)



Zdroj: ČSÚ

Růst cen bytů zůstal silný.

Nabídkové ceny bytů v Česku v 1. čtvrtletí 2021 meziročně vzrostly o 7,6 %. Zatímco růst nabídkových cen bytů v Praze zpomalil na 4,8 %, byty mimo Prahu zdražovaly ještě vyšším tempem než dosud (11,4 %). Snížení poptávky, které se očekávalo v souvislosti s ekonomickým propadem, nepřišlo a prudké zvýšení objemu volných úspor domácností spíše stupňovalo tlak na trhu nemovitostí. Realizované ceny starších bytů v ČR tak v 1. čtvrtletí meziročně vzrostly o 15,1 %. Rozdíl v tempech růstu v Praze

a mimo ni se zmenšil – meziroční přírůstek realizovaných cen starších bytů v Praze posílil na 14,2 % a mimo Prahu dosahoval 15,3 %. Realizované ceny nových bytů v Praze v 1. čtvrtletí meziročně vzrostly o 10,4 %.

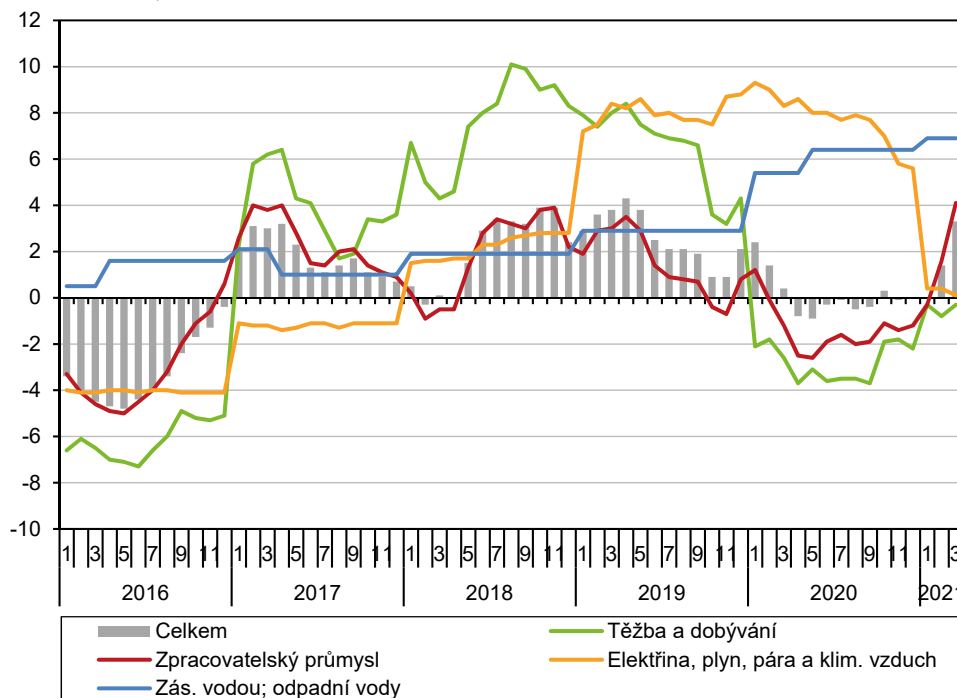
Spotřebitelské ceny v EU rostly silněji než loni.

Meziroční růst harmonizovaného indexu spotřebitelských cen v EU v 1. čtvrtletí 2021 značně posílil (ve 4. čtvrtletí 2020 meziroční přírůstek dosáhl 0,2 % a za celý rok 2020 činil 0,7 %) a dosáhl 1,4 %. Cenovou hladinu v celé EU ovlivnil především nárůst cen dopravy. V popředí cenového růstu v 1. čtvrtletí nadále zůstávaly hlavně země střední Evropy – nejvíce ceny rostly v Polsku (3,9 %), Maďarsku (3,3 %) a Rumunsku (2,3 %), Česko bylo hned za nimi (2,2 %) a nad průměrem EU se nacházel i cenový růst v Německu (1,7 %) a Rakousku (1,5 %). V pěti zemích Unie spotřebitelské ceny v 1. čtvrtletí meziročně klesly. Nejvíce se snižovaly v Řecku (-2,1 %), Slovinsku (-0,6 %) a na Kypru (-0,5 %).

Růst cen průmyslových výrobců v 1. čtvrtletí výrazně zrychlil.

Ceny průmyslových výrobců v 1. čtvrtletí 2021 meziročně vzrostly o 1,5 %. Přírůstek ve srovnání s několika předchozími kvartály podstatně zrychlil a byl nejvyšší od 3. čtvrtletí 2019. Zrychlení meziroční dynamiky přišlo zejména v průběhu února a března, kdy se přestal projevovat vliv propadu cen ropy, ke kterému došlo právě během loňského 1. čtvrtletí. Ve srovnání se 4. čtvrtletím 2020 se ceny průmyslových výrobců zvýšily o 2,2 %. Popsané zrychlení meziročního růstu cen během 1. čtvrtletí se týkalo zejména výrobků a služeb zpracovatelského průmyslu (1,8 %). Nejvíce k růstu cen průmyslových výrobců přispívalo prudké navýšení přírůstku cen obecných kovů a kovodělných výrobků (6,6 %), dále dopravních prostředků (u nich ale meziroční dynamika zpomalila na 1,7 %) a nábytku a ostatních výrobků zpracovatelského průmyslu (3,7 %). Z hlubokého meziročního propadu do růstu se dostaly ceny chemických látek a výrobků (2,3 %). Ceny elektrických zařízení se meziročně zvýšily o 3,6 % a strojů a zařízení o 1,9 %. Výrazněji ve směru poklesu cen průmyslových výrobců působily jen ceny potravinářských výrobků, nápojů a tabáku (-1,6 %).

Graf č. 11 Ceny hlavních skupin průmyslových výrobců (meziroční změna, v %, podle klasifikace CPA)



Zdroj: ČSÚ



<p>Propadla se meziroční dynamika cen elektřiny.</p>	<p>Ceny těžby a dobývání v 1. čtvrtletí meziročně klesly o 0,5 %. Jejich propad se tak ve srovnání s loňskem zmírnil, což lze přičíst především vlivu cen těžby ropy a zemního plynu. Meziroční přírůstek cen elektřiny, plynu, páry a klimatizovaného vzduchu dosáhl v 1. čtvrtletí 0,3 %, což je nejméně za poslední tři roky (v roce 2019 se ceny v této sekci zvýšily o 8,0 % a loni o 7,7 %). Ceny zásobování vodou a služeb souvisejících s odpadními vodami se zvýšily o 6,9 %.</p>
<p>Ceny průmyslových výrobců v EU meziročně vzrostly.</p>	<p>Ceny průmyslových výrobců v EU se v 1. čtvrtletí meziročně zvýšily o 2,2 % (za celý rok 2020 klesly o 2,4 %). Také zde se výrazně projevil meziroční nárůst cen ropy, který ovlivnil ceny těžby a dobývání (meziroční nárůst o 4,2 %) i ceny výrobků a služeb zpracovatelského průmyslu (1,4 %). V 1. čtvrtletí také opět vzrostly ceny elektřiny, plynu, páry a klimatizovaného vzduchu (5,5 %). Nejvíce se ceny průmyslových výrobců zvýšily v Irsku (18,1 %), Dánsku (6,8 %) a Estonsku (6,7 %). Zatímco v předchozím kvartálu ceny průmyslových výrobců ve většině zemí EU meziročně klesaly, nyní se situace obrátila. Pokles byl zaznamenán jen na Kypru (−3,9 %), v Litvě (−0,9 %), na Slovensku (−0,8 %) a v Lotyšsku (−0,1 %).</p>
<p>Růst cen tržních služeb v 1. kvartálu zmírnil.</p>	<p>Meziroční dynamika cen tržních služeb v loňském roce zpomalovala a přírůstek cen v 1. čtvrtletí dál klesl na 1,3 %. To je výrazně méně než v předchozím kvartálu. Zpomalení bylo patrné napříč různými obory, ale nejvíce jej ovlivnily ceny skladování a podpůrných služeb v dopravě, jejichž dřívější poměrně silný růst se prakticky zastavil (0,5 %). Zpomalil i růst cen služeb v oblasti nemovitostí (1,5 %), pozemní a potrubní dopravy (1,3 %) a vedení podniků a poradenství v oblasti řízení (3,3 %). Naopak posílila meziroční dynamika cen služeb v oblasti programování a souvisejícího poradenství (4,4 %). Nezměnil se meziroční růst cen architektonických a inženýrských služeb a technických zkoušek a analýz (2,1 %). V 1. čtvrtletí meziročně klesaly ceny telekomunikačních služeb (−0,4 %), informačních služeb (−1,6 %), reklamních služeb a průzkumu trhu (−0,5 %), služeb v oblasti pronájmu a operativního leasingu (−0,5 %) a administrativních, kancelářských a jiných podpůrných služeb pro podnikání (−1,6 %).</p>
<p>Rostly ceny rostlinné výroby, ceny živočišných výrobků se naopak propadaly.</p>	<p>Ceny zemědělské výroby v 1. čtvrtletí 2021 meziročně klesly o 1,3 %. Propad se ve srovnání s předchozími kvartály zmírnil. Ceny rostlinné výroby po pěti čtvrtletích poklesů meziročně vzrostly o 4,6 %. Přispělo k tomu zrychlení meziročního růstu cen obilovin (9,4 %, silnější přírůstek měly ceny pšenice a kukuřice), ale rovněž výrazný růst cen zeleniny a zahradnických produktů (13,3 %). Rostly také ceny průmyslových plodin (2,6 %). V 1. čtvrtletí zmírnil meziroční pokles cen krmných plodin (−2,2 %) a velmi hluboký zůstal propad cen brambor (−31,1 %). Ceny živočišné výroby v 1. čtvrtletí klesly o 7,6 %, což je jen mírně méně než v předchozím kvartálu. Ceny hospodářských zvířat se snížily o 15,5 %. Na vysokou základnu předchozího roku totiž narazily ceny prasat a selat (−30,4 %, v 1. čtvrtletí 2020 naopak rostly o 35,3 %). S výjimkou kuřat ale klesaly ceny u všech druhů hospodářských zvířat. Ceny živočišných výrobků se meziročně snížily o 1,0 %, z toho mléko o 1,2 %, naopak vejce zdražila o 1,8 %.</p>
<p>Růst cen vývozu posílil.</p>	<p>Ceny vývozu v 1. čtvrtletí 2021 meziročně vzrostly o 3,6 % a jejich růst tak výrazně posílil. Vliv na růst cen mělo i meziroční oslabení koruny vůči euru, které působilo ve směru navýšení cen. Nejsilněji se přitom zvyšovaly ceny ostatních surovin³⁷ (20,6 %) a dále minerálních paliv (9,7 %), které v minulém roce hluboce poklesly. Solidně se navyšovaly i ceny strojů a dopravních prostředků (3,7 %), potravin (3,3 %), polotovarů³⁸ (3,1 %), chemikálií a příbuzných výrobků (2,5 %). Nejméně meziročně rostly ceny nápojů a tabáku (1,2 %) a průmyslového spotřebního zboží (0,2 %).</p>

³⁷ SITC 2 – suroviny nepoživatelné s výjimkou paliv.

³⁸ SITC 6 – tržní výrobky tříděné hlavně podle materiálu.

Ceny dovozu vzrostly poprvé od roku 2019.

Ceny dovozu rovněž vzrostly (1,4 %), poprvé od 2. čtvrtletí 2019. Výrazně se navýšily především ceny ostatních surovin (13,4 %) a minerálních paliv (5,3 %). Nárůst proběhl také u cen polotovarů (4,4 %), chemikálií (2,4 %) a nápojů a tabáku (2,1 %). Naopak se prohloubil meziroční pokles cen dovozu potravin (−3,0 %) a klesaly i ceny průmyslového spotřebního zboží (−1,3 %) a strojů a dopravních prostředků (−0,2 %). Směnné relace v 1. čtvrtletí zůstaly kladné (102,2 %). Pozitivní byly směnné relace obchodu s potravinami (106,5 %), ostatními surovinami (106,3 %), minerálními palivy (104,2 %), stroji a dopravními prostředky (103,9 %) a průmyslovým spotřebním zbožím (101,5 %). Záporné byly směnné relace u polotovarů (98,8 %) a nápojů a tabáku (99,1 %).



6. Trh práce

Meziroční pokles zaměstnanosti se již neprohluboval, mezičtvrtletně došlo k oživení.

Zaměstnanost³⁹ v tuzemské ekonomice se v 1. čtvrtletí 2021 meziročně snížila o 1,6 % (88 tis. osob)⁴⁰, tedy obdobně jako za celý loňský rok. Navzdory tomu, že protipandemická opatření ochromovala prakticky nepřetržitě již půl roku významnou část služeb, počet pracovníků v ekonomice ve srovnání s posledním loňským čtvrtletím mírně vzrostl (+0,3 %), zejména díky průmyslu a veřejným službám.

Meziroční úbytek zaměstnanosti v odvětví obchod, doprava, ubytování a pohostinství byl nejhlubší v historii samostatné ČR.

Vývoj zaměstnanosti na odvětvové úrovni byl nadále značně diferencovaný v závislosti na délce i intenzitě protipandemických restrikcí. Zatímco k meziročně nižší zaměstnanosti v celé ekonomice přispíval po většinu loňského roku nejvíce zpracovatelský průmysl, na jeho konci a na počátku roku 2021 převzalo tuto roli uskupení obchod, doprava, ubytování a pohostinství. Redukce počtu pracovníků zde přesáhla 5 % a byla současně nejhlubší v historii samostatné ČR. Významně ubylo také zaměstnaných v tzv. ostatních službách, zahrnujících zejména kulturní, zábavní a rekreační služby, ale také některé osobní služby převážně pro domácnosti (kadeřnictví, čištění, opravy). Byť jde o relativně malé odvětví, 2% úbytek míst zde představoval nejhorší výsledek od konce roku 2013. Silně zasaženo bylo nadále i odvětví profesní, vědecké, technické, administrativní a podpůrné činnosti, kde po loňském rekordním propadu ubyla v 1. čtvrtletí 2021 meziročně další 2,1 % pracovníků. Význam některých služeb v pandemickém období naopak vzrostl. V dlouhodobě rozvíjejícím se odvětví informačních a komunikačních činností přibýlo 3,5 % zaměstnaných, obdobně jako v průměru za loňský rok. K posílení role služeb na pracovním trhu ovšem přispěly nejvíce veřejné služby, v nichž nová místa vznikala zejména ve vzdělávání, v menší míře i ve zdravotní a sociální péči.

Dlouhodobý růst zaměstnanosti ve veřejných službách i v oblasti ICT pokračoval.

V průmyslu se meziroční pokles zaměstnanosti postupně tlumil. Větším úbytkům míst nadále čelil těžební průmysl, ale také strojírenství.

O rovná 2 % klesla zaměstnanost v průmyslu. Díky oživené zahraniční poptávce zde ovšem byla situace podstatně příznivější než po většinu loňského roku. Svědčí o tom i významný mezikvartální přírůstek pracovníků, jenž v 1. čtvrtletí 2021 dosáhl 0,6 %. V rámci průmyslu pokračoval vleklý hluboký úbytek zaměstnanosti ve strukturálně postiženém oboru těžby a dobývání. Útlum investiční aktivity během současné recese se negativně podepsal i na významném oboru strojírenství a ušetření nezůstali ani výrobci dopravních prostředků. Lépe si vedly některé obory zaměřené na produkty krátkodobé spotřeby (potravinářství, farmacie), u nichž k významnějším meziročním změnám zaměstnanosti nedošlo. V odvětví stavebnictví se předchozí tři roky trvajícím růstem zaměstnanosti letos zastavil. Významnější pohyby nenastaly na počátku letošního roku ani v zemědělství, počet pracovníků zde byl dlouhodobě stabilizovaný.

Na poklesu celkové zaměstnanosti v 1. čtvrtletí se skoro z poloviny podíleli sebezaměstnaní. Jejich stavy významněji posílily jen v segmentu ICT.

Mnohaměsíční citelné omezení nákupních možností i volnočasových aktivit obyvatelstva prohlubovalo obtížnou situaci podnikatelů. Za celý loňský rok se počet sebezaměstnaných snížil o 1,2 %, a v 1. čtvrtletí 2021 se meziroční pokles prohloubil na 5,2 % (resp. 39 tis. osob)⁴¹. Ten šel z poloviny na vrub uskupení obchod, doprava, ubytování a pohostinství. Nepříznivě se ale vyvíjela i většina ostatních odvětví. K významnějšímu růstu došlo jen v oblasti ICT. Průměrný týdenní počet skutečně odpracovaných hodin se propadl u podnikatelů (v hlavním zaměstnání) v letošním březnu oproti stejnému měsíci v období 2017 až 2019 o 19,5 %. V pásmu mezi 15 až 20 % se udržoval pátý měsíc v řadě a v tomto období byl tak jeho propad téměř třikrát vyšší než u zaměstnanců⁴². V dubnu 2021 se situace mírně zlepšila, i tak ale byla odpracovaná doba ve srovnání s „předcovidovým normálem“ stále nižší (u zaměstnanců o 2 %, u podnikatelů o 14 %).

³⁹ Není-li uvedeno jinak, jsou údaje o zaměstnanosti v této kapitole vyjádřeny v pojetí národních účtů po očištění o sezónní vlivy.

⁴⁰ Podobně se snížila i zaměstnanost v EU (o 1,8 %). Největší propad postihl Lotyšsko (-7,0 %) a Estonsko (-4,4 %). Více než 2% pokles zaznamenaly i Španělsko, Itálie, Chorvatsko a Slovensko. Srovnatelně jako v ČR klesala zaměstnanost v Německu, naopak v Polsku a Maďarsku byly úbytky jen mírné (do 0,5 %). Pracovníků přibýlo jen v Belgii (+0,2 %) a v Lucembursku (+1,9 %).

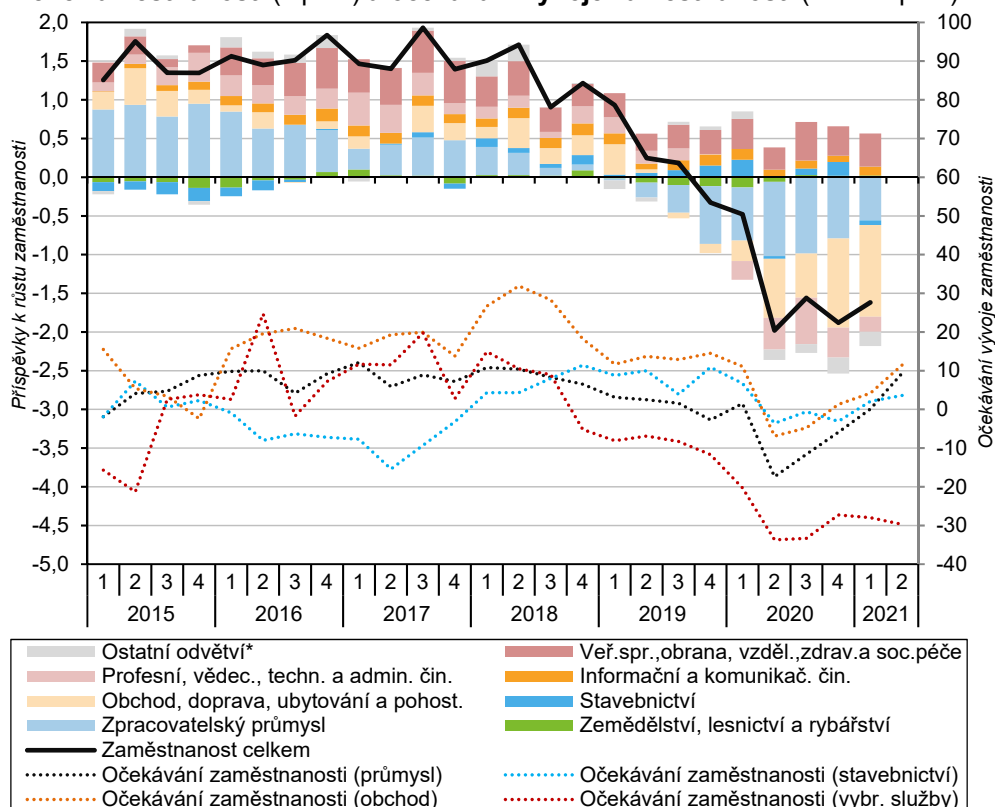
⁴¹ Z detailnějších údajů ze šetření u domácností plyne, že k poklesu došlo letos zejména u osob pracujících na vlastní účet (-37,5 tis. osob), naopak podnikatelů se zaměstnanci ubylo v 1. čtvrtletí 2021 jen 2,3 tis.

⁴² Zahnuti jsou i členové produkčních družstev. Údaje vycházejí z Výběrového šetření pracovních sil (VŠPS).

Očekávání podniků v oblasti zaměstnanosti se v dubnu i květnu zlepšila. Nábory pracovníků signalizoval průmysl i obchod.

Krátkodobá očekávání podniků v oblasti zaměstnanosti se s postupným uvolňováním vládních restrikcí během 2. čtvrtletí 2021 zlepšovala, a to zejména v obchodě. V průmyslu pokračovalo dlouhodobější oživení⁴³. V květnu zde byla pozitivní růstová očekávání počtu zaměstnanců nejvyšší za poslední dva a půl roku. To ve službách⁴⁴ k výraznějšímu posunu dosud nedošlo. Zvyšování zaměstnanosti plánoval jen každý dvacátý podnik, redukci stavů ale každý třetí. Situace v rámci služeb byla ale různorodá⁴⁵.

Graf č. 12 Celková zaměstnanost (meziročně v %), příspěvky odvětví k meziroční změně zaměstnanosti (v p. b.) a očekávání vývoje zaměstnanosti (saldo v p. b.)



* Těžba a energetika; Peněžnictví a pojišťovnictví; Činnosti v oblasti nemovitostí; Kulturní, zábavní a rekreační činnosti.
Poznámka: Saldo očekávání vyjadřuje rozdíl v p. b. mezi kategoriemi růst versus pokles zaměstnanosti v nejbližších třech měsících. Údaje jsou sezónně očištěny a vztahují se k druhému měsíci daného čtvrtletí.
Zdroj: ČSÚ (národní účty, konjunkturální průzkumy)

Růst míry nezaměstnanosti byl výrazně utlumený. Selektivní dopady protipandemických opatření více oslabily

Ačkoli obecná míra nezaměstnanosti⁴⁶ vzrostla od počátku letošního roku jen o 0,2 p. b., dosáhla v dubnu 2021 na čtyřleté maximum (3,4 %⁴⁷). Ve srovnání s loňským únorem, kdy se nezaměstnanost nacházela na absolutním minimu v novodobé historii, se zvýšila o 1,6 p. b. (u žen posílila dvakrát více než u mužů). Větší ztráty pracovních míst, zejména v oblastech souvisejících s cestovním ruchem a volnočasovými aktivitami, doprovázené

⁴³ To mělo pozitivní dopad na ekonomickou aktivitu cizinců v Česku. Dle údajů MPSV pracovala v posledních letech skoro třetina všech cizinců v zaměstnaneckých pozicích v odvětví průmyslu. Další šestina pak v administrativních a podpůrných činnostech, z nichž významná část působila jako agenturní pracovníci rovněž v průmyslu. Počet cizinců evidovaných úřady práce v ČR dosáhl v květnu 2021 rekordních 677 tis. To bylo o 33 tis. více než na sklonku loňského roku a o 75 tis. více než na konci 1. pololetí 2020. K nárůstu zásadně přispěli cizinci, u nichž je vyžadováno pracovní povolení (z drtivé většiny se jednalo o občany Ukrajiny).

⁴⁴ Zahnují všechna odvětví služeb bez veřejných služeb a také obchodu, jenž je sledován jako samostatná kategorie.

⁴⁵ Saldo očekávání zaměstnanosti (na škále -100 až +100) bylo v květnu nejhorší v poštovních a kurýrních činnostech (-95), letecké dopravě (-88), bankovníctví (-57), telekomunikacích (-50) a vydavatelských činnostech (-42). Růst počtu zaměstnanců v nejbližších třech měsících byl očekáván zejména v profesních, vědeckých a technických činnostech, v některých administrativních a podpůrných činnostech (cestovní kanceláře, činnosti související se stavbami a úpravou krajiny), v pojišťovnictví a v činnostech v oblasti IT a v nemovitostech.

⁴⁶ U osob ve věku 15–64 let, hodnota po sezónním očištění. Není-li uvedeno jinak, vycházejí všechny údaje o nezaměstnanosti z VŠPS.

⁴⁷ V EU čítala v dubnu míra nezaměstnanosti ve skupině 15–74letých 7,3 % a v posledních šesti měsících stagnovala. V Unii, podobně jako v Česku, byly negativní dopady pandemické krize na pracovní trh tlumeny vládními intervenčními programy. Ve srovnání s koncem roku 2019 tak míra nezaměstnanosti v Unii vzrostla „jen“ o 0,7 p. b., tedy méně než během let 2009 a 2012. O více než 2 p. b. se navýšila nezaměstnanost jen v Litvě, Estonsku, Švédsku a na Kypru. Růst u mužů i žen byl na rozdíl od Česka v Unii téměř totožný. Rozdíl mezi aktuální výší nezaměstnanosti mužů (2,8 %) a žen (4,1 %) v Česku patřil v rámci Unie k nejvyšším. Zatímco nezaměstnanost mužů v ČR dosahovala v rámci států EU minima (již více než sedm let), nezaměstnanost českých žen byla v Unii „až“ čtvrtá nejnižší (po Polsku, Nizozemsku a Maltě). Nezaměstnanost mužů nejvíce sužovala Španělsko (13,7 %), u žen dosahovala maxima v Řecku (téměř 20 %).



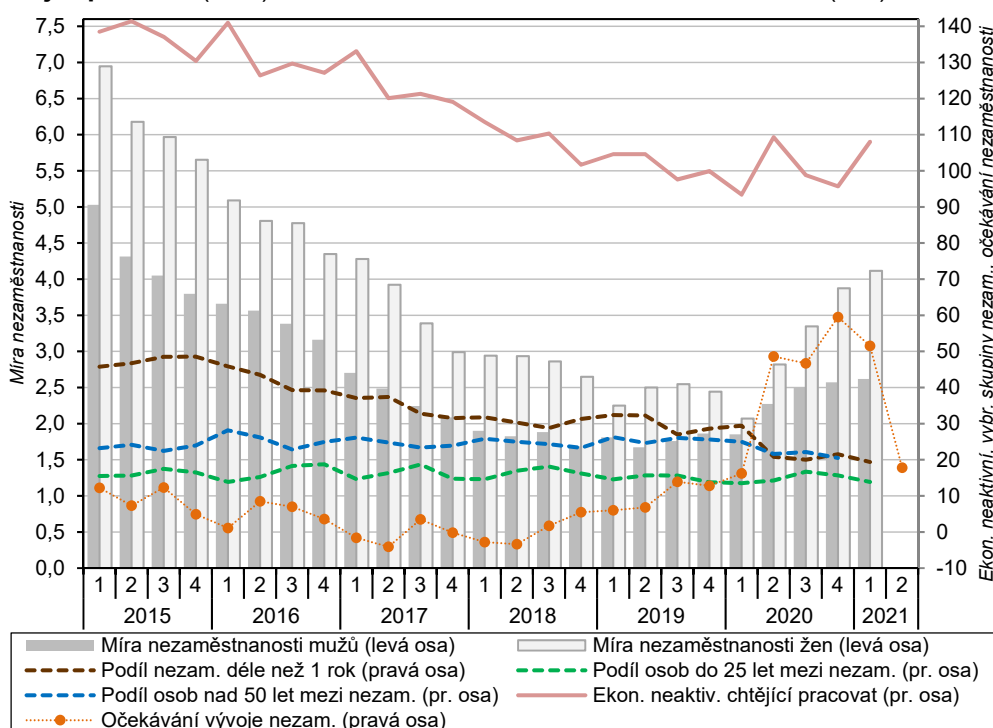
pozici žen a mladých na trhu práce.

snížením nabídky flexibilních pracovních úvazků oslabily také pozici mladých na pracovním trhu⁴⁸. Mezi lidmi mladšími 25 let činila v březnu nezaměstnanost mužů 8 %, žen 14 %. Pozitivní bylo, že počet dlouhodobě nezaměstnaných se meziročně významně nezvýšil. Déle než rok byla letos v 1. čtvrtletí bez práce necelá pětina nezaměstnaných.

Role vládních stabilizačních programů na podporu zaměstnanosti zůstávala v 1. čtvrtletí stále významná.

Proti citelnějšímu růstu nezaměstnanosti působily vládní stabilizační programy (Antivirus⁴⁹, ošetřovné⁵⁰). Roli sehrálo i to, že část pracovního trhu nebyla dosud nepříznivým vývojem příliš dotčena. Někteří lidé, kteří přišli o práci, tak mohli dočasně nalézt uplatnění v jiném oboru, a to zejména v regionech s pestrou nabídkou pozic ve službách. Pozitivně se mohlo projevit i pokračující oživení průmyslu. Obavy domácností z růstu nezaměstnanosti, které kulminovaly na sklonku roku 2020⁵¹, se v průběhu 2. čtvrtletí 2021 podstatně zmírnily. I tak ale byly v květnu stále vyšší než vloni před propuknutím pandemie.

Graf č. 13 Obecná míra nezaměstnanosti (v %), podíl dlouhodobě nezaměstnaných a osob ve věku do 25 a nad 50 let mezi nezaměstnanými (v %), ekonomicky neaktivní chtějící pracovat (v tis.)* a očekávání nezaměstnanosti u domácností (v %)**



Pozn.: Údaje o míře nezaměstnanosti jsou po sezónním očištění, ostatní ukazatele nikoliv.

*Jde o osoby, které nepracují, aktivně práci nehledají, ale přitom uvádějí, že by chtěly pracovat.

**Sezónně očištěné saldo očekávání nezaměstnanosti v nejbližších 12 měsících (rozdíl mezi procentuální četností odpovědí domácností „růst“ a „pokles“ vyjádřený v procentních bodech). Údaje se vztahují k prostřednímu měsíci daného čtvrtletí.

Zdroj: ČSÚ (VŠPS, konjunkturální průzkum)

Počet volných pracovních míst se meziročně mírně snížil, zejména vlivem nižší nabídky pozic pro středoškolské bez

Počet volných pracovních míst v nabídce úřadů práce v ČR od loňského listopadu nepřetržitě rostl. Na konci 1. čtvrtletí 2021 bylo k dispozici bezmála 340 tis. míst⁵². Zároveň však 45 % nabízených pozic zůstávalo neobsazeno více než šest měsíců. Jde primárně o místa s nižšími kvalifikačními nároky, často cílicí na zahraniční pracovníky z tzv. třetích

⁴⁸ Dle aktuálních údajů ze 4. čtvrtletí 2020 pracovalo na zkrácené úvazky 5,5 % osob ve věku 15 až 64 let (meziročně o 0,6 p. b. méně). Mírně se snížil i podíl zaměstnanců pracujících na dobu určitou (na 7,2 %), což mohlo souviset mimo jiné i s nižší nabídkou krátkodobých brigádnických pozic.

⁴⁹ V rámci programu Antivirus A + B (náhrady části mezd a povinných odvodů) bylo dosud za 14 měsíců (od března 2020 do dubna 2021) vydáno z rozpočtu MPSV 46,1 mld. korun. V úhrnu bylo takto zčásti podpořeno 1 059 tis. pracovních míst. Většina firem žádala o příspěvek na úhradu mzdových náhrad zaměstnanců v jednotlivých měsících opakovaně. Od ledna do dubna 2021 bylo poskytnuto 16,9 mld. korun, v samotném dubnu vlivem zlepšení epidemické i hospodářské situace čerpání kleslo (ve srovnání s letošním březnem o více než 40 %).

⁵⁰ Čerpání dávek ošetřovného za 1. čtvrtletí (zejména z důvodu uzavření škol) činilo 1,2 mld. korun. To byl dvojnásobek výše z 1. čtvrtletí 2020, kdy tato dávka ještě fakticky nebyla ovlivněna počínající pandemií. V úhrnu za rok 2020 dosáhlo čerpání téměř 12 mld. korun.

⁵¹ Podíl domácností očekávajících v příštích 12 měsících růst nezaměstnanosti byl o 60 p. b. vyšší než podíl těch, které vyhlížely snížení. Šlo o nejhorší výhled od počátku roku 2009.

⁵² Mírný meziměsíční růst nabídky míst, tažený patrně zejména sezónními vlivy, přetrvával letos i v dubnu a květnu.

maturity. Významná část nejméně kvalifikovaných míst zůstává dlouhodobě neobsazena.

zemí. Proti loňskému březnu, kdy trh práce ještě nebyl nastupující ekonomickou recesí dotčen, se počet všech volných míst mírně snížil o 3,4 %, zatímco registrovaných uchazečů o práci přibyla více než třetina. Míst pro středoškoláky bez maturity ubylo o 10 tis. (resp. o 17 %). Počet pozic pro osoby s maximálně základním vzděláním ale vzrostl o 8 tis. (+3 %) a ty tak tvořily již tři čtvrtiny veškeré nabídky volných míst. Z hlediska tříd zaměstnání výrazně klesla nabídka míst pro pracovníky ve službách a prodeji (o 13 %), více pozic bylo naopak k dispozici pro nekvalifikované a pomocné pracovníky a též pro kvalifikované pracovníky v zemědělství a lesnictví. O více než pětinu klesl meziročně celkový počet míst v Karlovarském a Pardubickém kraji, naopak v Praze a Jihomoravském kraji se nabídka rozšířila o šestinu.

Loňský silný růst počtu ekonomicky neaktivních se v 1. čtvrtletí výrazně přibrzdil.

Počet ekonomicky neaktivních, který vloni narostl nejvíce od roku 2008 (+1,7 %, resp. 61 tis.), se zatím letos stabilizoval. V 1. čtvrtletí meziročně posílil o 7 tis. osob, z drtivé většiny vlivem mladých ve věku 15–19 let (+14 tis.) a seniorů nad 65 let (+34 tis.). To patrně souviselo s omezenější nabídkou termínovaných a zkrácených pracovních úvazků. Počet všech neaktivních nehledajících práci, ale chtějících pracovat se meziročně mírně zvýšil (+14 tis. osob) a vrátil se tak na úroveň roku 2018 (108 tis.). Ze sta osob ve věku 15 až 64 let bylo letos v dubnu ekonomicky aktivních 76,7 %. Míra aktivity lidí v produktivním věku se tak vrátila na úroveň z roku 2019. Tato míra je v ČR ve srovnání s EU dlouhodobě nadprůměrná, což platí pro ženy (70,0 %) a zejména pro muže (83,1 %).

Mezičtvrtletní růst průměrné mzdy byl nejslabší od počátku roku 2015.

Mzdový růst v ekonomice byl vinou dopadů pandemie dále rozkolísaný. Průměrná mzda očištěná o sezónní vlivy se mezičtvrtletně zvýšila o 0,6 %. Odhlédneme-li od 2. čtvrtletí 2020, kdy byla dynamika mezd negativně ovlivněna prudkým poklesem odpracovaných hodin, je letošní tempo nejslabší od počátku roku 2015. Projevilo se citelné zvolnění růstu ve veřejných službách, neboť odměny pracovníkům ve zdravotnictví již nebyly zdaleka vyplaceny v takové výši jako na konci loňského roku. Vliv měl i výrazně skromnější růst tabulkových platů pro letošní rok ve většině oblastí rozpočtové sféry (vyjma vzdělávání).

Průměrná mzda vzrostla meziročně o 3,2 %. Její růst byl tlumen nižším počtem odpracovaných hodin.

Průměrná hrubá měsíční mzda dosáhla v 1. čtvrtletí 35 285 korun a meziročně vzrostla o 1 089 korun (3,2 %). Mzdové tempo ve srovnání s koncem loňského roku zvolnilo. Meziroční růst byl tlumen výpadkem mzdy zaměstnanců pobírajících ošetřovné či náhradu mzdy během karantény⁵³. Určitý výpadek mezd pocítili i ti, kteří nepracovali z titulu překážek v práci v souvislosti s pandemií, neboť někteří z nich čerpali jen částečné náhrady mzdy. Skromnější mzdový růst mohl souviset i se zrušením superhrubé mzdy (od počátku letošního roku⁵⁴), neboť část zaměstnavatelů zejména v tržních odvětvích zohlednila fakt, že lidem stoupnou čisté výděly i bez zvyšování hrubých mezd. V některých především menších odvětvích se patrně uplatnil vliv propouštění méně kvalifikovaných pracovníků, což růst průměrných výdělků naopak podpořilo. V činnostech v oblasti nemovitostí tak v 1. čtvrtletí meziročně vzrostly průměrné mzdy o 12,2 %. Ve zdravotní a sociální péči se mzdy zvýšily o 11,3 %, zčásti vlivem vyššího průměrného počtu odpracovaných hodin. K nadprůměrnému růstu mezd při souběžném mírném navýšování zaměstnanosti došlo i ve vzdělávání (4,1 %) a také v informačních a komunikačních činnostech (4,0 %), které patřily k nejvíce vytiženým odvětvím během pandemie.

Svížný mzdový růst ve zdravotní a sociální péči souvisel s vyšším počtem odpracovaných hodin.

Mzdový růst v průmyslu, stavebnictví i klíčových tržních odvětvích služeb byl umírněný.

Ve většině ostatních tržních odvětví rostly průměrné mzdy jen střídavě. Podniky se na počátku roku potýkaly s nejistotami ohledně délky trvání protipandemických restrikcí i menší stabilitou oživení poptávky. To bylo doprovázeno i utlumenou soukromou spotřebou a zčásti i investiční aktivitou. Ve zpracovatelském průmyslu průměrná mzda vzrostla meziročně jen

⁵³ Tyto osoby pobíraly transfery od státu, které metodicky nejsou součástí mezd (jejich čerpání tak působilo proti růstu průměrných mezd).

⁵⁴ Ve směru posílení průměrné mzdy mohly naopak působit odložené výplaty loňských ročních odměn, které část firem (zejména v odvětvích s výrazně nadprůměrnými mzdami) kvůli zrušení superhrubé mzdy pozdržela do letošního roku. Tento „statistický efekt“ však letos nebyl zdaleka tak významný jako na přelomu let 2012 a 2013, kdy došlo vlivem zavedení tzv. solidární daně k přesunutí výplat celoročních odměn plánovaných na počátek roku 2013 již do výplat na konci roku 2012.



o 2,0 %. Objem vyplacených mezd se zde dokonce snížil, neboť zaměstnanců o 2,5 % ubylo. Z větších oborů se nejméně dařilo strojírenství a elektrotechnice. Střídě rostly průměrné výdělků i ve výrobě motorových vozidel (2,5 %). Jejich měsíční výše činila 38,3 tis. korun a jako v jednom z mála průmyslových oborů převyšovala průměr celé ekonomiky. Za ním naopak o šestinu zaostávaly průměrné mzdy ve stavebnictví, které meziročně vzrostly o 1,0 %. K vyššímu růstu nepomohlo ani to, že se stavební firmy stále významně potýkají s nedostatkem pracovníků. Utlumený mzdový růst zaznamenal i obchod (2,2 %) a odvětví dopravy a skladování (0,9 %), v němž navíc přetrvával i citelný pokles zaměstnanosti. Na obě odvětví významně dopadala vládní opatření omezující nákupní možnosti i celkovou mobilitu obyvatel, která byla letos v březnu ještě zpřísněna.

Pokles průměrných mezd v ubytování, stravování a pohostinství byl umocněn hlubokou redukcí zaměstnanosti.

Protipandemická opatření postihla vlivem plošné uzávěry provozoven zvláště citelně odvětví ubytování, stravování a pohostinství a též kulturní, zábavní a rekreační činnosti. Šlo o jediná z hlavních odvětví, kde průměrná mzda v 1. čtvrtletí 2021 meziročně klesla. Tíživou situaci v ubytování, stravování a pohostinství podtrhuje i hluboký pokles počtu zaměstnanců (-12,6 %), což vedlo k redukcí objemu vyplacených mezd o celých 15 %. To se odrazilo i v nepříznivém vývoji zaměstnanosti a nízké dynamice průměrných mezd v některých regionech specializovaných na cestovní ruch.

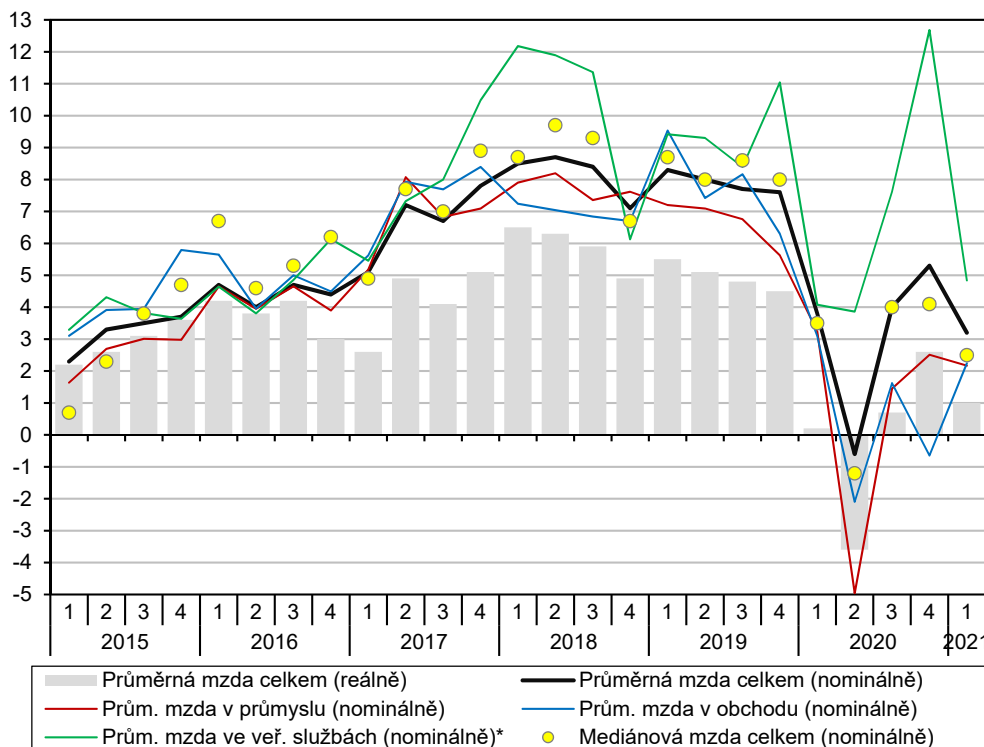
Mzdy žen se nadále zvyšovaly rychleji než u mužů.

Medián mezd v 1. čtvrtletí dosáhl u mužů 32,2 tis. korun, u žen 27,2 tis. korun. Meziročně nadále posilovaly více výdělků žen (2,6 %) než mužů (2,3 %). Rozdíl však nebyl tak výrazný jako po celý loňský rok. Hrubou mzdu mezi 15,4 tis. a 56,4 tis. korun pobíraly čtyři pětiny zaměstnanců. Výdělků vysokopříjmových zaměstnanců rostly, stejně jako na konci loňského roku, relativně svižněji než nízkopříjmových. Mzdová diferenciacce se tak mírně prohlubovala.

Růst reálných mezd zvolnil na 1 %.

Přestože meziroční růst spotřebitelských cen v 1. čtvrtletí zmínil, nestačil kompenzovat zvolnění dynamiky průměrných hrubých mezd. Jejich reálný růst se tak ztenčil na 1,0 %. Skutečná koupěschopnost výdělků průměrného zaměstnance však posílila více, a to v důsledku snížení daňového zatížení díky zrušení superhrubé mzdy.

Graf č. 14 Průměrná nominální a reálná mzda a mzdový medián (meziročně, v %)



* Zahnuje odvětví s významnou rolí státu: Veřejná správa a obrana; Povinné sociální zabezpečení; Vzdělávání; Zdravotní a sociální péče; Kulturní, zábavní a rekreační činnosti. Zdroj: ČSÚ

7. Měnové podmínky

V 1. čtvrtletí 2021 se nastavení měnověpolitických sazeb neměnilo.

V prvních třech měsících roku 2021 nedošlo ke změnám v nastavení měnověpolitických sazeb. Ty tak od května 2020 zůstávají na úrovních 0,25 % – dvoutýdenní repo sazba, 0,05 % – diskontní sazba a 1,00 % – lombardní sazba⁵⁵. Kurz koruny vůči euru se v průběhu celého čtvrtletí pohyboval okolo úrovně 26 CZK/EUR a až do poloviny března byl také meziročně slabší. V průběhu února posílil až na 25,68 CZK/EUR, ale následně opět oslabil a držel se velmi stabilně nad 26 korunami za euro. Březen kurz zakončil na 26,15 CZK/EUR. Kurz koruny vůči dolaru byl naopak v průběhu celého čtvrtletí silnější než v minulém roce. Až ve druhé polovině března také oslabil nad 22 CZK/USD.

Výrazně rostly výnosy vládních dluhopisů.

Vzhledem k neměnné výši měnověpolitických sazeb se významněji neposouvala ani výše úrokových sazeb na mezibankovním trhu. Tříměsíční sazba PRIBOR tak během celého 1. kvartálu zůstala na 0,36 %. Výraznější byl vývoj úrokových sazeb u vládních dluhopisů, a to u všech druhů splatností. Zatímco v průběhu loňského roku se výnosy snižovaly, v posledních loňských měsících se tento trend zastavil a v 1. čtvrtletí 2021 akceleroval pohyb výnosů vzhůru. Průměrné úročení dluhopisů s krátkodobou splatností se zvýšilo z 0,16 % na konci prosince 2020 na 0,75 % na konci března. Podobně narostl výnos střednědobých dluhopisů z 0,8 % na 1,4 % a dlouhodobých dluhopisů z 1,26 % na 1,87 %.

Úročení vkladů klesalo.

Úrokové sazby klientských vkladů klesaly, příp. stagnovaly. U běžných účtů se průměrné úročení dál prakticky rovná nule (0,02 %). Vklady s dohodnutou splatností byly ke konci března 2021 průměrně úročeny 0,45 %. Úroková sazba zde ve srovnání se závěrem roku 2020 klesla a srovnala se s hodnotou ze září 2020. Také úročení vkladů běžných účtů nefinančních podniků bylo v 1. čtvrtletí téměř nulové (0,03 %) a dál klesaly úrokové sazby i na jejich vkladech s dohodnutou splatností (0,12 %). Zejména přebytečná hotovost domácností, kterou způsobilo omezení možnosti jejich spotřeby, zatím zůstává hlavně na běžných účtech. Vklady domácností ke konci března 2021 byly meziročně vyšší o 367,5 mld. korun (13,1 %). U nefinančních podniků to bylo 99,8 mld. (8,8 %). Ke konci března 2021 byl objem netermínovaných vkladů meziročně vyšší o 18,6 %, zatímco u termínovaných vkladů došlo k poklesu o 7,8 %.

Úvěrové financování pro domácnosti zlevňovalo.

V 1. čtvrtletí dál pokračoval trend poklesu úrokových sazeb úvěrů na spotřebu domácností a sazby se poprvé dostaly pod 7 % (6,96 % ke konci března). Meziročně se ale objem poskytnutých úvěrů na spotřebu zvýšil jen o 1,4 %, což je v souladu s realitou omezeného maloobchodu i obav spotřebitelů z budoucího ekonomického vývoje. Také úročení úvěrů na nákup bytových nemovitostí v 1. čtvrtletí kleslo (2,06 %) a ke konci března bylo dokonce nižší než předchozí „rekordně nízká“ úroveň z konce roku 2016. Zlevňovaly hypoteční úvěry s fixací více než 1 rok. Na rozdíl od úvěrů na spotřebu meziroční růst objemu poskytnutých úvěrů na bydlení zrychlil na 8,6 %, což je nejvíce od konce roku 2017. V loňském roce do vývoje na hypotečním trhu výrazně promlouvalo tzv. úvěrové moratorium⁵⁶, které navýšovalo objem nových hypotečních úvěrů. Objem tzv. ostatních nových ujednání (ta zahrnují úvěrová moratoria) zůstal i v 1. čtvrtletí vyšší, než byl před rokem 2020, růst objemu hypoték ale letos táhnou zejména čisté nové úvěry. Celkové zadlužení domácností meziročně vzrostlo o 6,4 %. Zadlužení na bydlení vzrostlo o 8,5 %, nejvíce od 1. čtvrtletí 2018. Naopak zadlužení domácností kvůli spotřebě podruhé v řadě kleslo (–1,2 %).

Růst objem poskytnutých úvěrů na bydlení.

⁵⁵ Není-li uvedeno jinak, je zdrojem údajů v této kapitole databáze ARAD České národní banky. Hodnoty směnných kurzů jsou rovněž převzaty od ČNB.

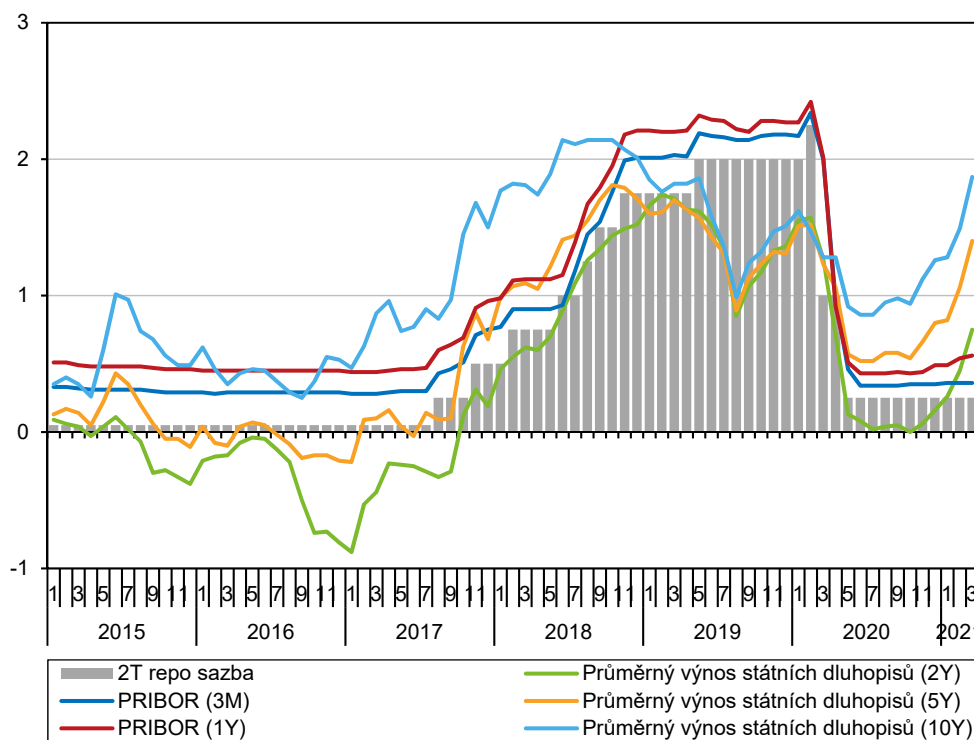
⁵⁶ Možnost odkladu splátek.



Naopak úrokové sazby úvěrů pro podniky mírně rostly.

Úrokové sazby úvěrů pro nefinanční podniky se vyvíjely v opačném směru než ty pro domácnosti. Jejich průměrná výše ve srovnání s koncem roku 2020 mírně vzrostla. Průměrná úroková sazba úvěrů do 7,5 mil. korun se zvýšila na 3,48 % a rostlo i úročení úvěrů nad 30 milionů korun (1,84 %). Mírný pokles průměrného úročení vykázala jen střední kategorie úvěrů mezi 7,5 a 30 miliony korun (2,47 %). Celkový objem úvěrů a pohledávek nefinančních podniků byl ke konci března 2021 meziročně nižší o 2,4 %. Zpomalování dynamiky ale probíhalo po celý loňský rok. Klesl především objem krátkodobých úvěrů (-8,9 %) a mírně také dlouhodobé úvěry (-1,3 %). Objem střednědobých úvěrů byl ke konci března meziročně vyšší o 1,6 %. Propad nastal u všech kategorií úvěrů denominovaných v cizí měně, nejvíce u krátkodobých půjček. Z pohledu jednotlivých odvětví meziročně klesl objem poskytnutých úvěrů u většiny z nich. Poprvé od 2. čtvrtletí 2016 došlo k poklesu u zpracovatelského průmyslu (-6,1 %), úvěry se snížily také ve stavebnictví (-5,8 %). Silný byl pokles půjček ve velkoobchodě, maloobchodě a opravách a údržbě motorových vozidel (-9,9 %) a rovněž v informačních a komunikačních činnostech (-9,1 %). Objem úvěrů naopak rostl v dopravě a skladování (12,0 %). Velmi silná loňská dynamika úvěrů v ubytování, stravování a pohostinství v 1. čtvrtletí 2021 zmírnila (8,3 %).

Graf č. 15 Tržní úrokové sazby (v %)



Zdroj: ČNB

8. Státní rozpočet

Deficit SR se v 1. čtvrtletí prohloubil na rekordních 125 mld. korun.

Byl ovlivněn pokračujícími protipandemickými opatřeními, ale i významnou změnou daňové legislativy.

Daňové inkaso na úrovni veřejných rozpočtů propadlo o 15 %, tedy více než v krizovém roce 2009.

Za propadem DPFO ze závislé činnosti stálo snížení daňového zatížení práce i pokračující výplata kompenzačních bonusů.

Celostátní inkaso daně z příjmů právnických osob rostlo nejslabším tempem za posledních osm let.

Celostátní inkaso DPH v 1. čtvrtletí meziročně kleslo o 6,9 %, v březnu a dubnu však již vykazovalo růst.

V 1. čtvrtletí 2021 skončilo hospodaření státního rozpočtu (SR)⁵⁷ s rekordním schodkem ve výši 125,2 mld. korun⁵⁸, jenž byl meziročně o více než 80 mld. hlubší. Šlo rovněž o skoro třikrát vyšší deficit než z počátku roku 2010, kdy byly veřejné rozpočty tvrdě zasaženy dopady globální finanční a hospodářské krize. Letošní výsledek odráží primárně dopad protipandemických opatření, která s menšími přestávkami již více než rok zásadně omezují ekonomickou aktivitu zejména v oblasti obchodu i ostatních služeb. To spolu s úlevami podnikatelským subjektům a letošním snížením daňového zatížení (především zrušení superhrubé mzdy)⁵⁹ vyústilo ve významný pokles daňového inkasa. Zároveň vyvstala akutní potřeba posílení výdajových transferů na podporu zasažených odvětví i samotných pracovníků, ale také na kompenzaci zvýšených nároků zejména v oblasti zdravotní péče.

Celkové příjmy SR se v 1. čtvrtletí meziročně snížily o desetinu a poprvé za poslední čtyři roky klesly⁶⁰. Kromě výše uvedených vlivů byly negativně ovlivněny i změnou rozpočtového určení daní ve prospěch územních rozpočtů⁶¹. Projevil se citelný výpadek celkových daňových příjmů (meziročně –32 mld. korun), částečně ale také nedaňových a kapitálových příjmů a transferů (–6 mld.), a to přesto, že klíčová položka příjmů z rozpočtu EU nadále mírně rostla (+2,8 mld.)⁶². Souhrnné celostátní inkaso daní (bez pojistného) na úrovni všech veřejných rozpočtů meziročně propadlo o 15,0 %, tedy více než např. v 1. čtvrtletí krizového roku 2009 (–11,1 %). Letošní výše tohoto inkasa dosahovala nominálně úrovně z počátku roku 2017.

Za nepříznivým vývojem celkového daňového inkasa SR stál v 1. čtvrtletí zejména slabší výběr daně z příjmu ze závislé činnosti fyzických osob (FO). Ten meziročně propadl o 40 % (resp. o 14,4 mld. korun). Klíčovou roli zde sehrálo snížení daňového zatížení práce⁶³. Inkaso redukovala rovněž pokračující přímá podpora formou vyplácení kompenzačních bonusů, zejména OSVČ (za 1. čtvrtletí ze SR 4,8 mld. korun). Projevil se také vyšší počet osob pečujících o dítě v období uzavření škol, pokles zaměstnanosti a patrně i meziročně nižší dynamika růstu průměrných mezd v ekonomice. Příjem SR z ostatních váhově méně významných daní FO se snížil jen mírně (o 0,8 mld. korun). Negativně působil posun lhůty pro podání přiznání a zaplacení daně či změna rozpočtového určení daně. Naopak inkaso DPFO vybírané srážkou v 1. čtvrtletí 2021 (podobně jako po celý loňský rok) rostlo.

Na korporátní dani získal SR meziročně o 1,2 mld. korun méně. Celostátní inkaso této daně však v rámci 1. čtvrtletí nadále rostlo, byť nejslabším tempem od roku 2013 (+0,7 %). Část firem využila i letos možnosti individuálního nastavení záloh daně (snížení, prominutí)⁶⁴. Nepříznivé výsledky hospodaření podniků v odvětvích služeb nejvíce zasažených protipandemickými restrikcemi se v inkasu korporátní daně zatím zdaleka plně neprojeví⁶⁵.

Z váhově dominantní daně – DPH – plynulo do SR v 1. čtvrtletí o 7,6 mld. korun méně, výběr tak meziročně oslabil o osminu. Na úrovni všech veřejných rozpočtů se však inkaso snížilo „jen“ o 6,9 %. Projevil se vliv vyšší loňské základny způsobené únorovým předzásobením před propuknutím pandemie i skutečnost, že restriktivní opatření začala vloni citelně

⁵⁷ Pokud není uvedeno jinak, vycházejí všechny údaje týkající se státního rozpočtu z dat Ministerstva financí o pokladním plnění.

⁵⁸ To odpovídalo 25 % očekávaného celoročního deficitu dle březnové novely zákona o SR na rok 2021. Ta s ohledem na opětovné zhoršení epidemické situace navýšila plánovaný deficit na 500 mld. korun (z 320 mld. uvedených v 1. verzi zákona o SR schválené 18. prosince 2020).

⁵⁹ Důležitou roli sehrálo i zrušení daně z nabytí nemovitosti, které se v inkasu projevilo až od 2. čtvrtletí 2020.

⁶⁰ Pokles příjmů SR na počátku roku 2017 byl ale způsoben výhradně krátkodobým propadem přijatých prostředků z evropských fondů v souvislosti s přechodem na nové programové období EU. Samotné daňové příjmy se snížily naposledy v 1. čtvrtletí 2015.

⁶¹ Na sdílených daních (DPH, daně z příjmu) tak inkasoval SR v 1. letošním čtvrtletí o 6,3 mld. korun méně.

⁶² To bylo způsobeno tím, že plánovaný převod prostředků privatizačního účtu do SR (+10 mld. korun) se letos v 1. čtvrtletí (na rozdíl od loňského roku) dosud neuskutečnil. Tato diskrepance byla letos částečně kompenzována mimořádnými výnosy z aukce kmitočtů (+5,6 mld.).

⁶³ Po zrušení superhrubé mzdy byla od 1. ledna 2021 zavedena základní daňová sazba 15 % (a doplňková 23 %) a navýšena roční daňová sleva na poplatníka (+3 tis. korun). Tyto změny by měly dle odhadů MF letos připravit veřejné rozpočty na výše uvedené dani o 90 mld. korun. Jen za 1. čtvrtletí 2021 kleslo celostátní inkaso DPFO ze závislé činnosti o 20 mld. korun.

⁶⁴ Dle odhadů MF vedl v 1. čtvrtletí 2021 tento faktor k poklesu příjmů korporátní daně do SR o 2,3 mld. korun.

⁶⁵ V tomto segmentu jsou častěji zastoupeny malé a střední podniky, které vzhledem k velikosti tržeb nemusejí být mnohdy pravidelnými plátcí záloh daně. Jejich nepříznivé hospodářské výsledky se tak poprvé naplno projeví v inkasu až v létě 2021 (při ročním zúčtování daně).

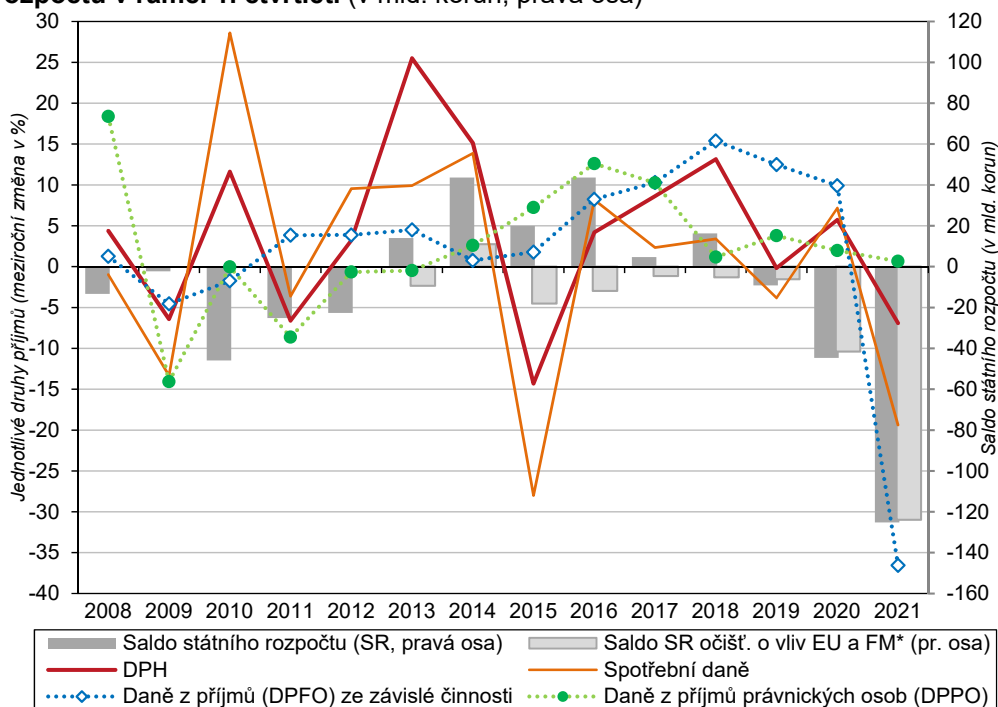


ovlivňovat soukromou spotřebu v ekonomice až od půlky března, zatímco letos působila negativně po celé 1. čtvrtletí⁶⁶. Inkaso bylo letos kromě omezení provozoven negativně ovlivněno i snížením sazeb daně u některých služeb (zejména ve stravování).

Výběr spotřebních daní meziročně propadl skoro o pětinu. Citelně se projevilo uzavření pohostinských zařízení i další zpřísnění restrikcí v oblasti mobility obyvatelstva.

Celkové příjmy SR ze spotřebních daní se v 1. čtvrtletí meziročně propadly o pětinu a shodně jako inkaso DPH zatím za rozpočtovým očekáváním zaostaly. Více než polovina meziročního poklesu šla na vrub slabšího inkasa daně z tabákových výrobků (-31 %). To bývá ovšem na počátku roku tradičně rozkolísané, zejména při souběžném růstu sazby daně⁶⁷. Výběr této daně snižovalo i pokračující omezení přeshraničních nákupů, které se v prvních dvou měsících loňského roku neprojevovalo. Inkaso váhově významné daně z minerálních olejů se za 1. kvartál snížilo o 13 % a v dubnu se jeho pokles dále prohloubil⁶⁸. Výkony osobní dopravy byly nadále poznamenány zpřísněním restrikcí (uzavřením okresů), zčásti také snížením spotřební daně z nafty (o 1 korunu). O více než 20 % klesl v 1. čtvrtletí výběr daně z lihu i piva, což souviselo s uzavřením pohostinských zařízení i ochromením cestovního ruchu. Naopak inkaso daně z vína pokleslo mírněji (o 5 %), neboť se část utlumené spotřeby přesunula do domácností. Ve vyšším výběru energetických daní (+5,5 %) se projevila solidní kondice průmyslu, v němž využití výrobních kapacit vzrostlo na předpandemickou úroveň.

Graf č. 16 Celostátní inkaso vybraných daní (meziročně v %) a saldo státního rozpočtu v rámci 1. čtvrtletí (v mld. korun, pravá osa)



*Saldo očištěné o prostředky na programy a projekty z rozpočtu EU (včetně finančních mechanismů), které byly předfinancovány ze SR a následně jsou propláceny z rozpočtů EU a FM. Údaje před rokem 2013 nebyly dostupné.
Zdroj: MF ČR

Silný růst celkových výdajů SR se udržoval třetím rokem v řadě. Tři čtvrtiny meziročního růstu běžných výdajů souvisely s řešením

Celkové výdaje SR posílily v 1. čtvrtletí meziročně o 10,2 % (resp. 43 mld. korun). Přestože vzrostly dvouciferným tempem již třetím rokem v řadě, letošní tempo bylo ve srovnání s počátky let 2019 i 2020 nejslabší. Rozdíl v tomto období byl i ve struktuře růstu, neboť k letošnímu navýšení celkových výdajů již nepřispívaly investice. Na meziročním přírůstku všech běžných výdajů (+10,8 %) se letos zhruba ze tří čtvrtin podílely náklady související

⁶⁶ V únoru 2021 propadl celostátní výběr DPH meziročně o 28 %, v březnu již vzrostl o 8 % a v dubnu dokonce o 30 %. Za první čtyři měsíce letošního roku tak inkaso vykazovalo 2,8% růst.

⁶⁷ V samotném dubnu 2021 již inkaso meziročně mírně vzrostlo. Stále více se tak začal projevovat efekt růstu sazby daně (jenž by měl být letos silnější než v loňském roce) a také skutečnost, že v loňském dubnu negativní vliv protipandemických opatření na spotřebu v ekonomice patrně kulminoval.

⁶⁸ Z aktuálních údajů ČSÚ vyplývá, že na meziročním poklesu u vybraných ropných produktů v prvních dvou měsících roku 2021 (o 14 %) se rovnoměrně podílely všechny tři hlavní složky, tj. motorová nafta, benzin i letecký petrolej – u něj došlo k nejlubšímu relativnímu propadu (o 79 %), což souviselo s útlumem mezinárodní letecké dopravy.

negativních důsledků pandemie.	s opatřeními kompenzujícími negativní důsledky pandemie (na podniky, jednotlivce i obce) či s podporou zatíženého zdravotnického systému ⁶⁹ . Z běžných výdajů tak nejvíce vzrostly neinvestiční transfery podnikatelským subjektům (+156 %, na 38,6 mld. korun), v nichž se soustřeďovala rozhodující část podpůrných opatření (program Antivirus, podpora firem v nejvíce zasažených odvětvích, ošetrovné pro OSVČ), a neinvestiční transfery fondům sociálního a veřejného zdravotního pojištění (+67 %). Naopak nárůst běžných transferů územním rozpočtům (+10,7 %) souvisel s pokračujícím navyšováním průměrných platů v regionálním školství ⁷⁰ a s posílením prostředků na sociální služby.
Výdaje na platy v organizačních složkách státu citelně zvolnily. Objem neinvestičních nákupů se vrátil na úroveň roku 2019.	Podstatně menší vliv na růst běžných výdajů SR měly vyšší odvody do rozpočtu EU (způsobené vyšším předfinancováním na počátku roku) či vyšší běžné transfery neziskovým organizacím (tažené posílením v oblasti sportu). Výdaje na platy v organizačních složkách státu vzrostly o 0,7 %, nejméně za posledních deset let. Naopak skoro o třetinu (resp. 10 mld. korun) klesly běžné transfery příspěvkovým organizacím, zčásti vlivem vysokého předfinancování na počátku loňského roku (v oblasti výzkumu, vývoje či u vysokých škol). Meziročně o čtvrtinu méně vydal stát i na neinvestiční nákupy ⁷¹ , a to vlivem vysoké loňské základny (navýšené nákupy ochranných pomůcek i zdravotnického materiálu před propuknutím pandemie). Objem těchto výdajů se tak letos vrátil na úroveň počátku roku 2019.
Čerpání drtivé většiny neúchodových sociálních dávek vzrostlo – nejvíce dávky nemocenského pojištění, podpora nezaměstnaným a dávky hmotné nouze.	Čerpání sociálních dávek – tradičně nejvýznamnější výdajové položky SR – se v 1. čtvrtletí meziročně zvýšilo o 7,6 %, resp. 12,4 mld. korun. Podíl dávek na všech výdajích SR se však dále snižoval a dosáhl minima v desetileté srovnatelné řadě (37,9 %). Podobně jako po většinu loňského roku rostly i letos výdaje na důchody (+7,0 %) pomaleji než na ostatní sociální dávky (+9,6 %). V nich se nejvíce projevovalo vyšší čerpání dávek nemocenského pojištění (+21 %) související z velké části s dopady pandemie. O pětinu se zvýšily i vyplacené podpory v nezaměstnanosti, jejichž objem byl i díky cenovému pohybu v ekonomice nejvyšší za posledních deset let (3 mld. korun). Vyšší výdaje na státní sociální podporu (+2,9 %) byly taženy takřka výhradně nárůstem u rodičovského příspěvku, neboť u většiny příjmově testovaných dávek bylo čerpání stále pod úrovní počátku loňského roku. Naopak objem dávek hmotné nouze vzrostl o více než čtvrtinu a meziročně byl vyšší již čtvrtý kvartál v řadě. Příspěvky na péči osobám pečujícím o vážně nemocné dosáhly v 1. čtvrtletí 8,2 mld. korun a jako jediné z hlavních druhů sociálních dávek meziročně neposílily (–0,3 %).
Příjmy i deficit důchodového pojištění vykázaly nejhorší výsledky od recese z roku 2013.	Počet příjemců důchodů se oproti březnu 2020 meziročně významně snížil (o 1,0 %), patrně vinou zvýšené úmrtnosti. Příjmy důchodového pojištění se navýšily jen o 1,9 %, nejméně od konce recese v roce 2013 ⁷² . Saldo důchodového účtu ⁷³ se ve srovnání s počátkem loňského roku prohloubilo o 6 mld. korun (na –9 mld. korun), a bylo nejhorší za posledních devět let.
Výše investic ze SR meziročně stagnovala. Náběh investiční aktivity byl s ohledem na ambiciózní rozpočtový cíl velmi pozvolný.	Kapitálové výdaje SR dosáhly v 1. čtvrtletí 23,3 mld. korun, z toho 14,2 mld. bylo určeno na spolufinancování společných programů ČR a EU (hlavně v rámci Integrovaného regionálního operačního programu a OP Doprava). V obou případech jde o podobné hodnoty jako ve stejném období loňského roku. Za první čtvrtinu roku byla investována jen osmina celoroční rozpočtem plánované částky. Náběh investic na počátku roku bývá tradičně pozvolný, letošní procento plnění je ale jedno z nejnižších za poslední roky ⁷⁴ . Je to však dáno i rekordní výší plánovaných investic (za celý rok 188 mld. korun, což odpovídá desetíně všech výdajů SR).

⁶⁹ Šlo zejména o náhradu části mezd a povinných odvodů v rámci programu Antivirus A, A+ a B (11,5 mld. korun), speciální programy na přímou podporu zasažených sektorů ekonomiky, např. v oblasti pohostinství, cestovního ruchu, kultury, vzdělávání, sportu, zemědělství a potravinářství (vč. programu COVID Nájemné) v celkové výši 10,5 mld. a dále o vyšší výdaje ve zdravotnictví, zejména zvýšení platby státu za tzv. státního pojištěnce (+12,5 mld.) i nákupy ochranných prostředků (1,4 mld.). Výdaje v oblasti zdravotnictví představovaly jediné z výše uvedených položek, které byly čerpány i v 1. čtvrtletí 2020 – platba za státní pojištěnce (+1,0 mld. oproti 1. čtvrtletí 2019), nákupy materiálů (+3,8 mld.).

⁷⁰ Odráží schválený meziroční nárůst u pedagogických i nepedagogických pracovníků (o 9 %, resp. 4,3 %).

⁷¹ Nezahrnuje výdaje na obsluhu státního dluhu.

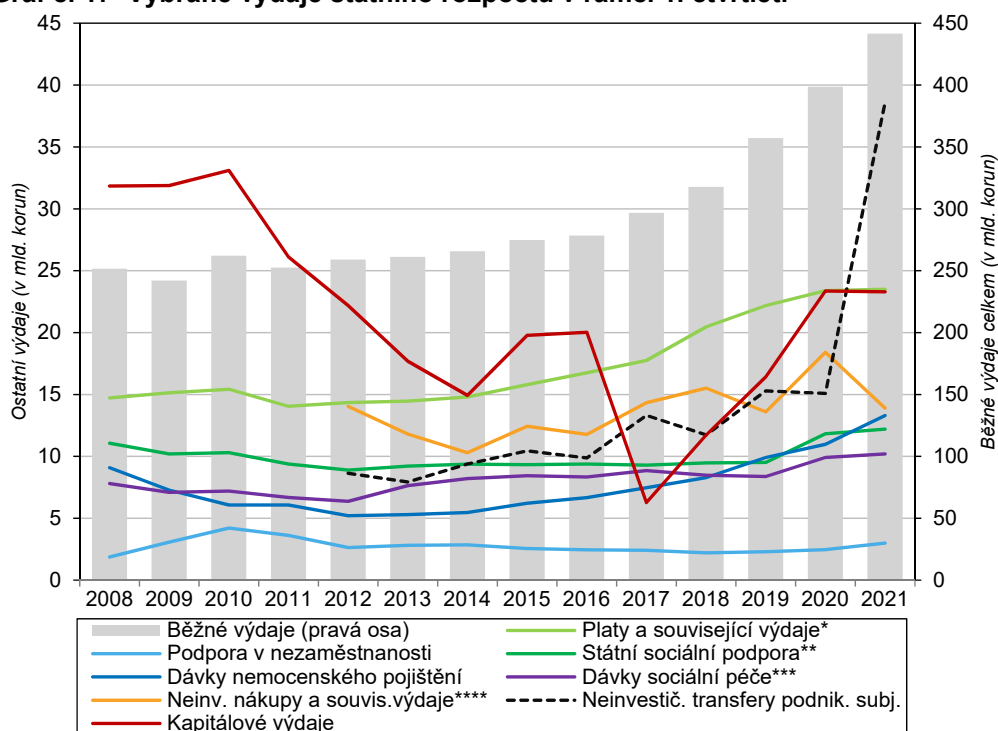
⁷² Objem vybraného pojistného meziročně klesal i ve 2. a 3. čtvrtletí 2020, kdy byl ale po část tohoto období negativně poznamenán zrušením minimálních záloh pro osoby samostatně výdělečně činné a též prominutím pojistného placeného zaměstnavatelem (program Antivirus C).

⁷³ Je vyjádřeno rozdílem mezi příjmy a výdaji na důchody ze SR. Ve výdajích nejsou zahrnuty náklady na správu systému důchodového pojištění.

⁷⁴ Hůře na tom byl jen rok 2017, kdy se ovšem zpočátku projevila nižší připravenost projektů při rozjezdu nového programového období EU.



Graf č. 17 Vybrané výdaje státního rozpočtu v rámci 1. čtvrtletí



*Pokrývají výdaje na platy v organizačních složkách státu. Nezahrnují například mzdové výdaje na regionální školství.
 **Zahrnuje i dávky péčovské péče.

***Zahrnují dávky pomoci v hmotné nouzi, dávky osobám se zdravotním postižením, příspěvek na péči dle zákona o soc. službách.

****Obsahují zejména výdaje na nákup služeb, materiálu, energií či ostatních služeb (například výdaje na opravy a udržování).

Zdroj: MF ČR, MPSV

Pod vlivem hlubokých krizových schodků SR pokračovala akcelerace výše státního dluhu. Za 1. čtvrtletí narostl jen o desetinu méně než za celý rok 2020.

Silně rostoucí potřeba financování související s nutností pokrytí krizového schodku SR vyústila v akceleraci výše státního dluhu. Ten činil na konci března 2 420 mld. korun a jen za první letošní čtvrtletí narostl o 370 mld. korun – tedy zhruba jen o desetinu méně než za celý loňský rok. Meziročně posílil o 647 mld., resp. 36,5 %. Vyšší relativní tempo zadlužování zažily státní finance naposledy v období 2001 až 2002. Klíčovými dluhovými nástroji byly tradičně emise středně- a dlouhodobých státních dluhopisů umístěné na domácím trhu. V 1. čtvrtletí stát prodal dluhopisy za 231,7 mld. korun⁷⁵, které stačily s rezervou pokrýt veškeré letošní plánované splátky státního dluhu. Na rozdíl od předchozích let byly pro posílení likvidity státní pokladny intenzivněji využity krátkodobé zápůjčky a směnky (174,8 mld. korun). Nově byly přijaty i úvěry od Evropské komise (52,3 mld. korun)⁷⁶, což vedlo k tomu, že korunová hodnota vnějšího dluhu poprvé od počátku roku 2014 meziročně vzrostla (+2,3 %). Vnější dluh ale stále tvořil méně než desetinu celkového státního dluhu.

Míra deficitu hospodaření sektoru vládních institucí dosáhla loni nejhoršího výsledku od roku 2003. Míra zadlužení rekordně narostla a stanovila pětileté maximum.

Sektor vládních institucí (VI) v ČR hospodařil v roce 2020⁷⁷ se schodkem 348 mld. korun. To v relaci k nominálnímu HDP činilo -6,2 %, což představovalo nejhorší výsledek od roku 2003. Příjmy VI meziročně klesly o 2,4 %, růst výdajů akceleroval na 12,9 % (v obou případech šlo o rekordní tempa za poslední dekádu). Saldo hospodaření se zhoršilo ve všech subsektorech VI, především u ústředních VI, jež nesly hlavní břímě nákladů spojených s protipandemickými opatřeními. Místní VI ale stále vykazovaly přebytek (+14,5 mld. korun), a to i při pokračujícím růstu investiční aktivity (+4,2 %). Na konci roku 2020 dosáhl dluh sektoru VI 2 153 mld. korun. Míra zadlužení činila 38,1 % HDP, nejvíce za posledních pět let. Její meziroční navýšení bylo zároveň nejvyšší v historii samostatné ČR.

⁷⁵ Při průměrném ročním výnosu 1,3 % a době splatnosti 6,9 let. Dluhopisy nejvíce poptávaly tuzemské finanční instituce, které tak na konci března 2021 držely 63 % z celkových domácích státních dluhopisů. Na nerezidenty připadalo 33 %, meziročně o 7 p. b. méně, ale zároveň o 2 p. b. více než na konci loňského roku.

⁷⁶ Šlo o prostředky v rámci dočasného nástroje pomoci na zmírnění rizik nezaměstnanosti vlivem rozšíření pandemie covidu-19.

⁷⁷ Údaje o hospodaření vládních institucí za 1. čtvrtletí 2021 zveřejnil ČSÚ 30. června 2021. Detailnější zhodnocení vývoje za rok 2020 je obsaženo v publikaci Analýza sektorových účtů: <https://www.czso.cz/csu/czso/cr/analýza-ctvrtletnich-sektorovych-uctu-4-ctvrtleti-2020>