

## 1. DEMOGRAFICKÝ VÝVOJ

### Opět zaznamenán pokles počtu obyvatel kraje

Zlínský kraj svou rozlohou 3 963 km<sup>2</sup> je čtvrtým nejmenším krajem v republice, avšak hustotou obyvatel 148,3 osob/km<sup>2</sup> je pátým nejlidnatějším. Na jeho území se v roce 2013 nacházelo 307 obcí, z nichž 30 má statut města. Ve městech žilo koncem roku 2013 59,0 % lidí z celkového počtu 586 299 obyvatel. Od vzniku kraje v roce 2000 se celkový počet bydlících v kraji každoročně snižoval s výjimkou let 2007 a 2008.

Počet obyvatel se během roku 2013 snížil o 1 394 osob, tj. o 0,2 %. Z devíti krajů republiky, ve kterých byl zaznamenán meziroční úbytek obyvatel, byl ten zlínský pátý největší. Nejvyšší roční úbytek obyvatel byl zjištěn v Moravskoslezském kraji (4 770 osob). Vyšší snížení obyvatel než ve Zlínském kraji bylo zjištěno ještě v Hl. městě Praze, Ústeckém a Karlovarském kraji. Naopak nejvíc obyvatel meziročně přibýlo ve Středočeském kraji, a to 10 520.

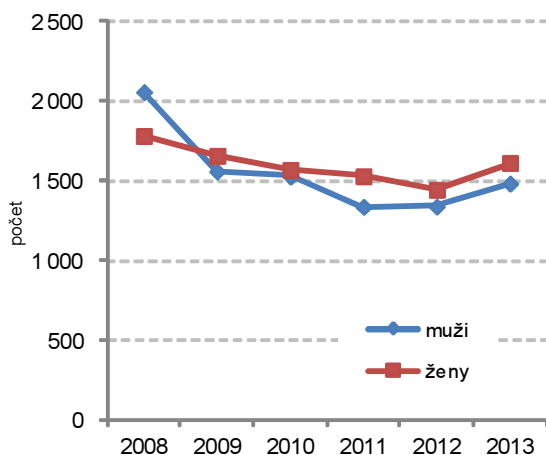
Vývoj počtu obyvatel v jednotlivých okresech se od krajského mnoho nelišil. Ve všech okresech kraje bylo zjištěno snížení počtu obyvatel. Největší bylo zachyceno ve Zlínském okrese (o 0,2 %, tj. o 413 osob). Dále pak klesl počet obyvatel v okresech Uherské Hradiště o 365 osob (tj. o 0,3 %), Vsetín o 313 (tj. o 0,2 %) a Kroměříž o 303 (tj. o 0,3 %).

Přirozený úbytek (více obyvatel kraje ve sledovaném období zemřelo, než kolik se v kraji ve stejném časovém úseku narodilo dětí) byl zaznamenán ve všech okresech kraje, nejvyšší v kroměřížském (266 osob) a nejnižší ve vsetínském okrese (47 osob). Přirozenou měnou tak v kraji ve sledovaném roce ubylo 769 obyvatel.

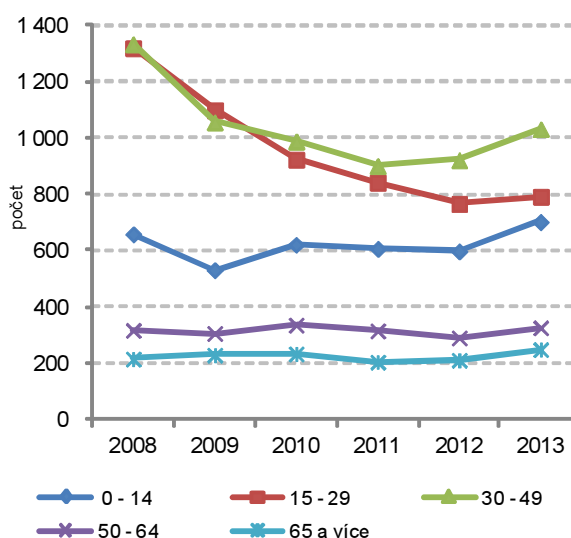
V přepočtu na tisíc obyvatel kraje se v roce 2013 živě narodilo 9,5 dětí a zemřelo 10,8 osob.

Na úbytku lidí v kraji v uplynulém roce, stejně jako v předchozích letech, se podílelo záporné migrační saldo. Migrační saldo kraje v roce 2013 dosáhlo záporné hodnoty v počtu 625 osob. Úbytek obyvatel stěhováním byl zjištěn ve všech okresech kraje, nejnižší v kroměřížském (37 osob) a nejvyšší ve vsetínském (266 osob).

Graf 1.1 Přistěhovalí do Zlínského kraje podle pohlaví



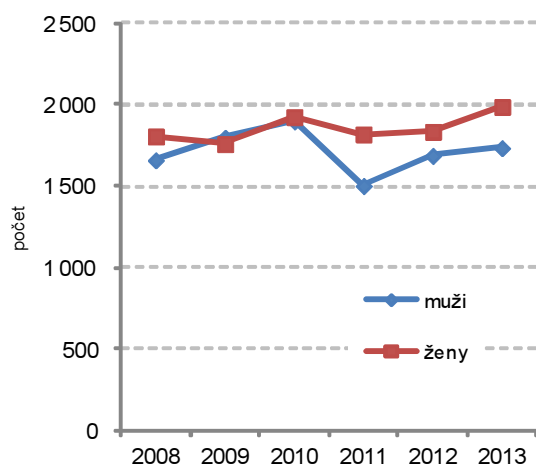
Graf 1.2 Přistěhovalí do Zlínského kraje podle věkových skupin



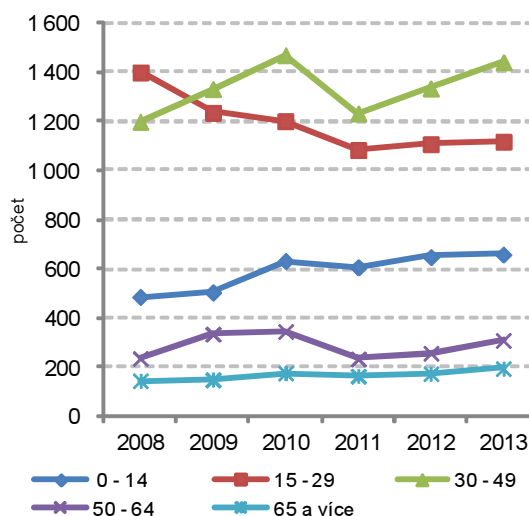
V roce 2013 se do kraje celkem přistěhovalo 3 100 lidí, z nichž bylo 52,1 % žen. Meziročně přistěhovaných lidí přibýlo 11,2 %, z toho počet žen se proti předchozímu roku zvýšil o 11,5 % (o 167 žen) a počet mužů vzrostl 10,8 % (o 145 osob). Nejvíce přistěhovaných osob bylo ve věkové skupině 15 až 64 let (69,3 %). Děti (věková skupina 0 až 14 let) se přistěhovalo 22,6 % a osob ve věku 65 let a více 8,0 %. Početně nejsilnější skupinou byly osoby ve věku 25 až 29 let, kterých se v roce 2013 do kraje přistěhovalo 13,4 % z celkového počtu přistěhovaných lidí.

V přepočtu na tisíc obyvatel se do kraje v roce 2013 přistěhovalo 5,3 osob.

**Graf 1.3 Vystěhovalí ze Zlínského kraje podle pohlaví**



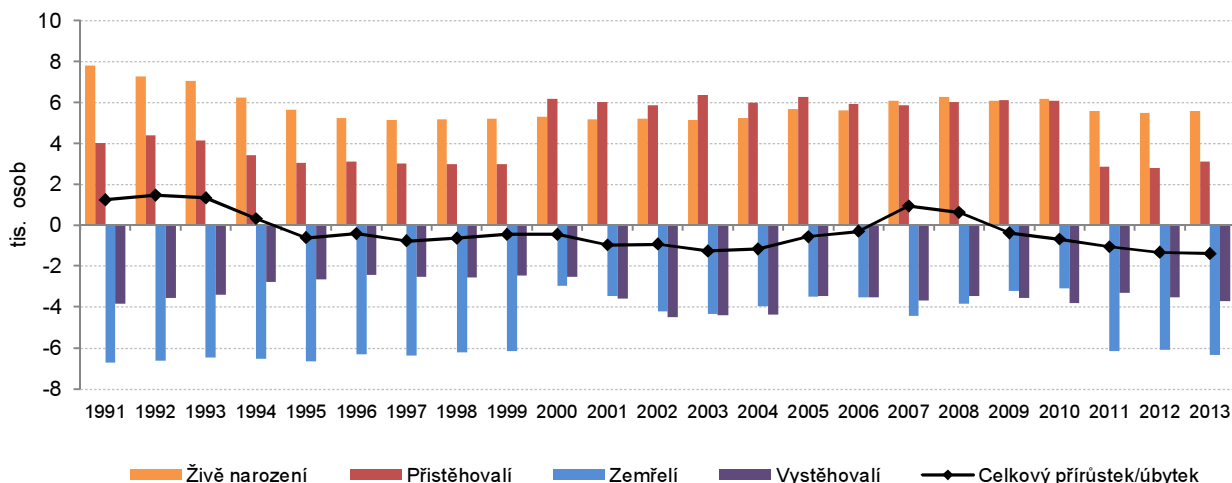
**Graf 1.4 Vystěhovalí ze Zlínského kraje podle věkových skupin**



V roce 2013 se z kraje celkem vystěhovalo 3 725 lidí, z nichž bylo 53,4 % žen. Meziročně se počet vystěhovaných lidí zvýšil o 5,7 %, z toho počet vystěhovaných žen proti předchozímu roku vzrostl o 8,3 % (o 152 žen) a mužů přibylo o 2,8 % (o 48 mužů). Nejvíce vystěhovaných osob bylo ve věkové skupině 15 až 64 let (77,0 %). Děti (věková skupina 0 až 14 let) se vystěhovalo 17,7 % a osob ve věku 65 let a více 5,2 %. Početně nejsilnější skupinou byly osoby ve věku 25 až 29 let, kterých se v roce 2013 z kraje vystěhovalo 19,4 % z celkového počtu vystěhovaných.

V přepočtu na tisíc obyvatel se z kraje v roce 2013 vystěhovalo 6,4 osob.

**Graf 1.5 Pohyb obyvatelstva ve Zlínském kraji**

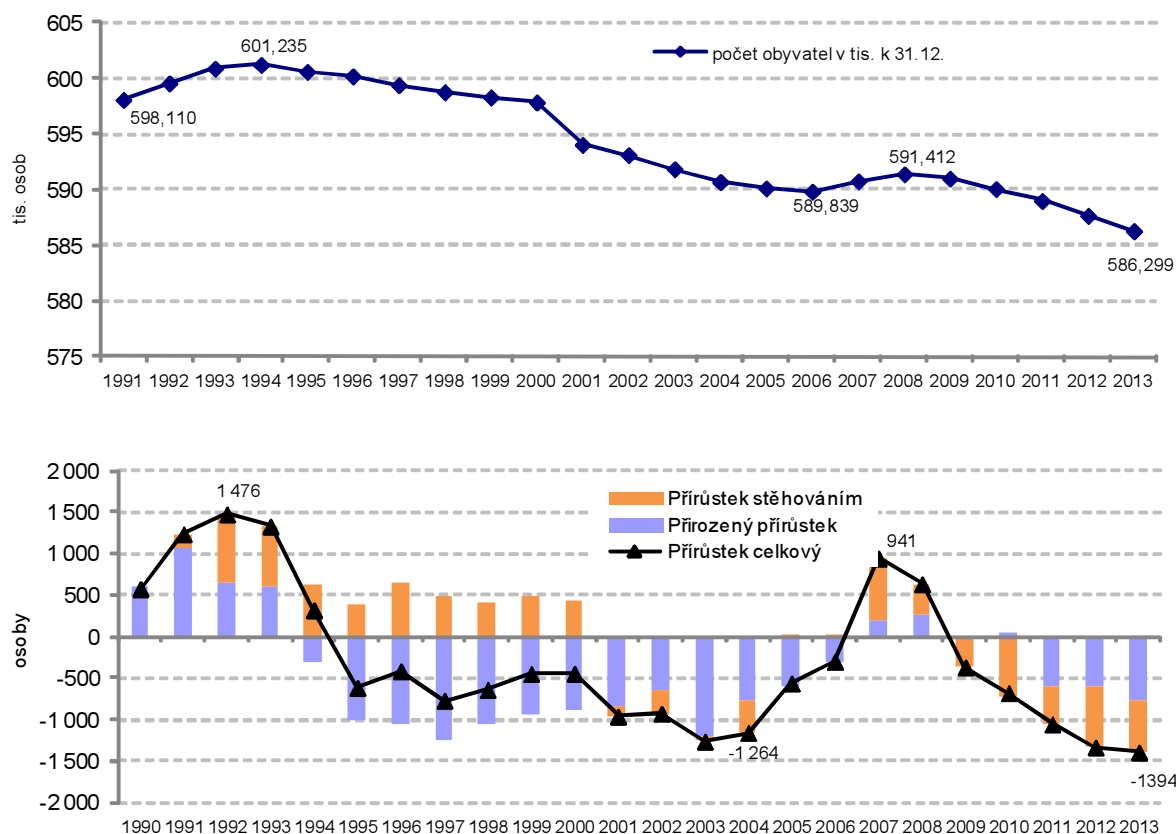


**Jsmo krajem s druhým nejmenším počtem cizinců**

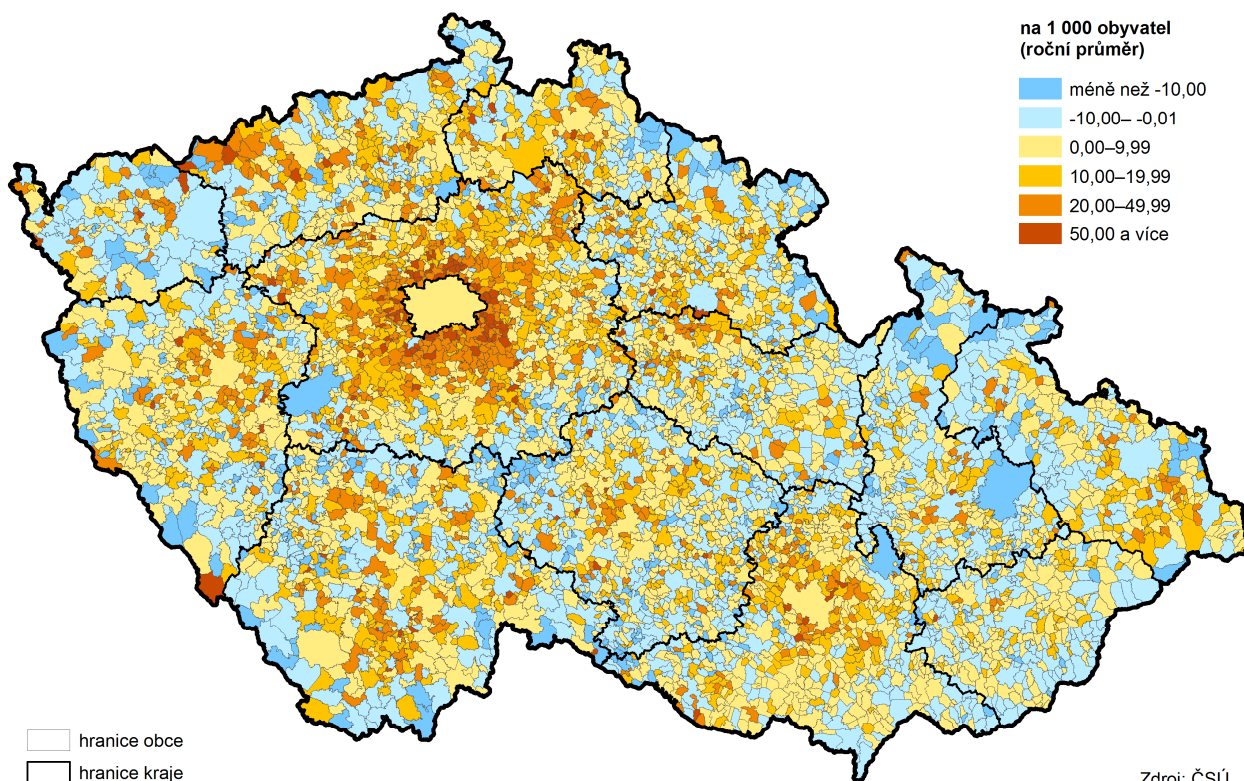
Podle statistiky cizinců se zaevidovaným dlouhodobým či trvalým pobytem na území České republiky k 31. 12. 2013 bylo na území Zlínského kraje evidováno celkem 8 034 cizinců (z toho 43,0 % žen). Ze všech krajů měl Zlínský po kraji Vysočina druhý nejnižší počet cizinců. V přepočtu na tisíc obyvatel kraje dosáhl nejnižší hodnoty 1,4 a předstihl tak kraj Vysočinu (s druhou nejnižší hodnotou 1,5).

Z celkového evidovaného počtu cizinců bylo ve Zlínském kraji nejvíce Slováků (44,6 %), Ukrajinců (11,4 %), Vietnamců (10,0 %), Poláků (4,0 %), Mongolů (3,6 %), Rusů (3,0 %), Němců (2,7 %), Rumunů (2,1 %), Italů (1,8 %) a Bělorusů (1,6 %).

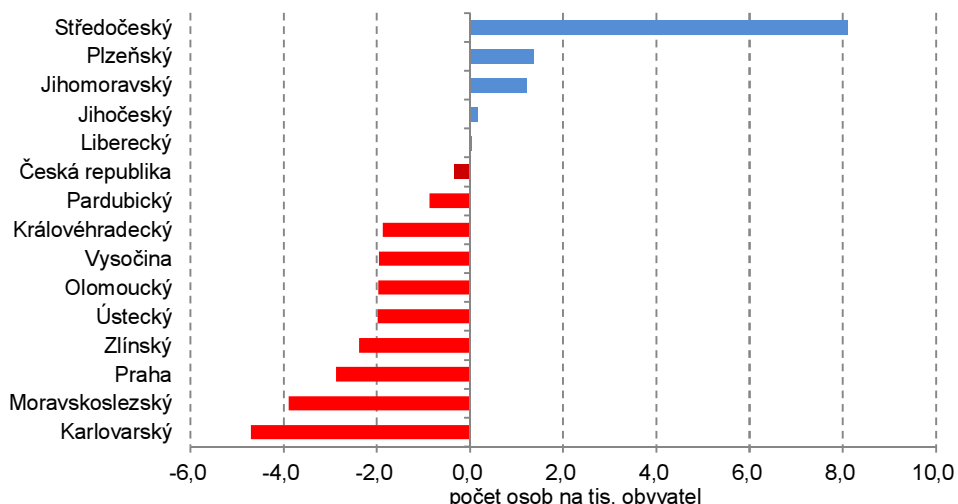
**Graf 1.6 Počet obyvatel, přirozený, migrační a celkový přírůstek ve Zlínském kraji k 31.12.**



**Přírůstek obyvatel v obcích v letech 2008 až 2013**



**Graf 1.7 Celkový přírůstek (úbytek) na tis. obyvatel středního stavu v krajích ČR k 31. 12. 2013**



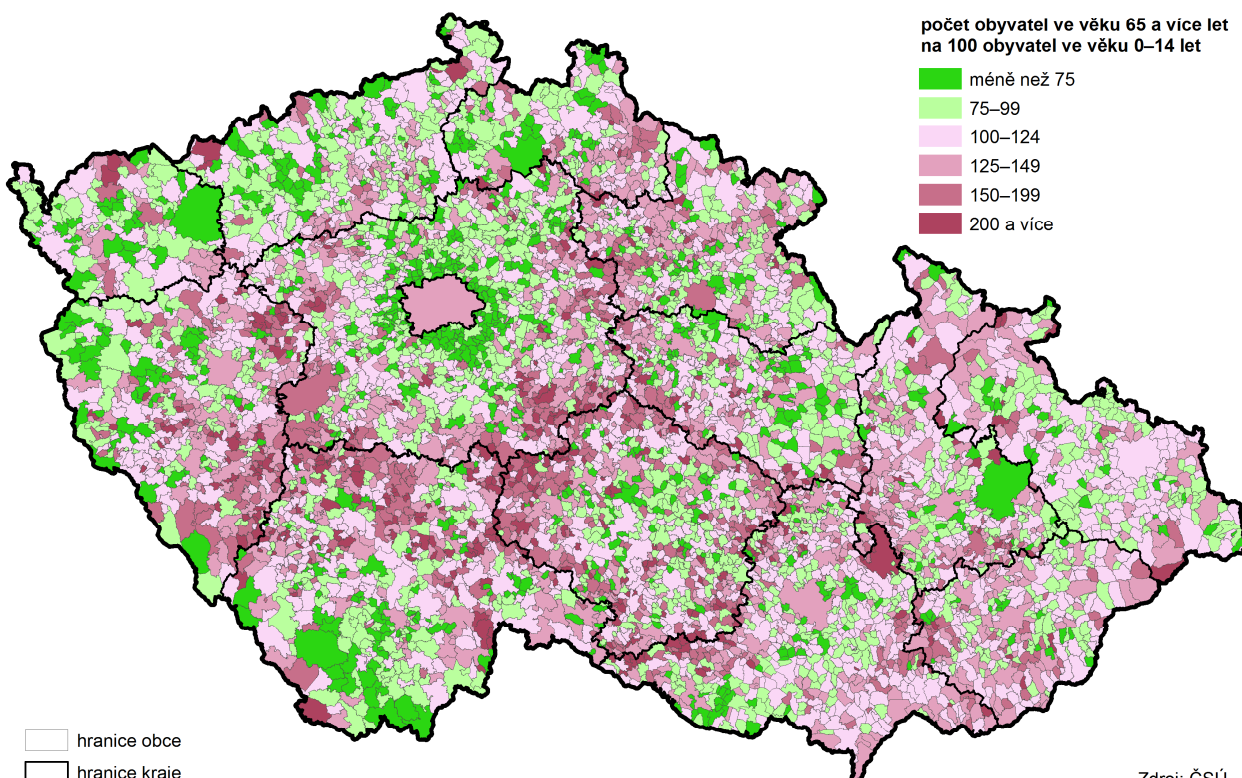
**V kraji přibývá obyvatel důchodového věku**

Z hlediska věkové struktury došlo meziročně ke změnám, které jsou zřejmé zvláště v kategoriích produktivních (15 až 64 let) a poproduktivních osob (65 let a starších). Proti roku 2012 podíl obyvatel v produktivním věku poklesl o 0,6 procentního bodu a naopak o 0,5 bodu vzrostl v poproduktivní skupině. Zastoupení dětské složky (0 až 14 let) se zvýšilo jen o 0,1 p.b. V souvislosti s tímto vývojem se tak během roku průměrný věk obyvatel kraje zvýšil z 41,7 let na 42,0 let. Tedy v absolutních hodnotách meziročně v kraji přibylo 391 dětí, ubylo 4 425 osob v produktivním věku a zvýšil se počet osob poproduktivního věku o 2 640.

**Obyvatelstvo kraje stárne**

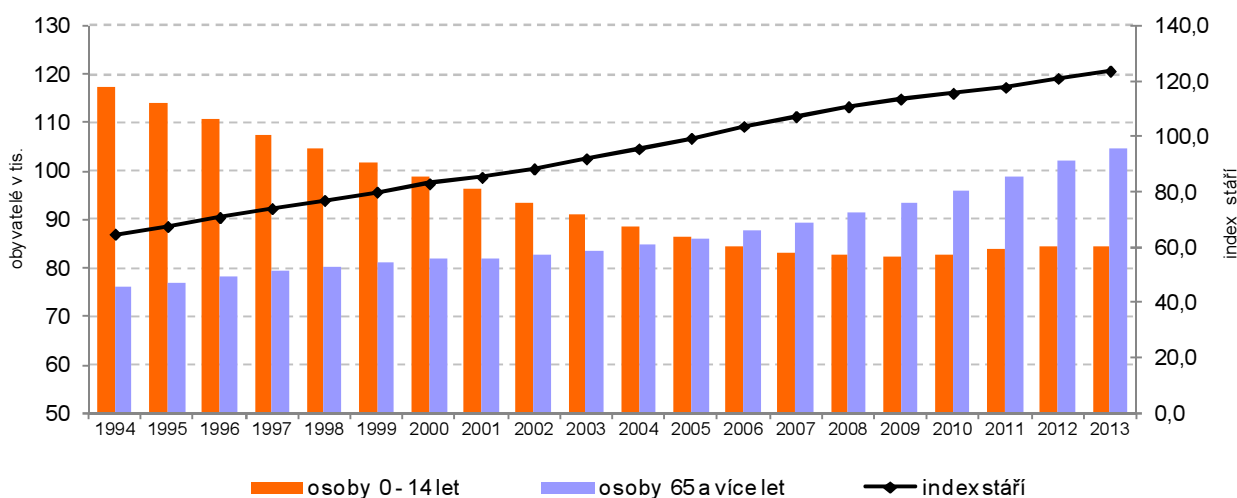
Ukazatelem, který zřetelně ukazuje na stárnutí obyvatel, je index stáří (podíl mezi nejstarší a nejmladší věkovou kategorií v %), který vzrostl ze 121,1 % v roce 2012 na 123,6 % v roce 2013. Z toho vyplývá, že tím, jak se nejstarší věková skupina obyvatel zvětšuje, tak stárne obyvatelstvo Zlínského kraje. Jak rychle bude v dalších letech obyvatelstvo stárnout, závisí výraznou měrou i na počtu narozených dětí.

**Index stáří v obcích k 31. 12. 2013**



Zdroj: ČSÚ

**Graf 1.8 Věkové skupiny obyvatel Zlínského kraje a index stáří**



**Děti se narodilo více než v minulém roce**

V roce 2013 se ve Zlínském kraji živě narodilo 5 585 dětí, což je o 92 více než v předchozím roce. Meziročně poklesl počet živě narozených dětí pouze v okrese Zlín, a to o 27 dětí, tj. o 1,5 %. V ostatních okresech se počet narozených dětí zvýšil. V uherskohradištském okrese o 68, ve vsetínském o 38 a v kroměřížském o 13 dětí. Průměrný věk matky v kraji se během roku zvýšil z 30,5 let na 30,7 let (při narození 1. dítěte průměrný věk matky vzrostl z 28,6 let v roce 2012 na 28,7 let v roce 2013). Podíl narozených dětí mimo manželství se proti roku 2012 zvýšil z 35,6 % na 37,4 % ve sledovaném roce. I přes nárůst o 1,8 procentních bodů, zůstal zlínský podíl mimomanželsky narozených dětí nejmenší ze všech krajů.

**Tab. 1 Struktura obyvatel podle věkových skupin ve Zlínském kraji a jeho okresech**

|                    | Zlínský kraj |         |                            | Okres Kroměříž |         |                            | Okres Uherské Hradiště |         |                            | Okres Vsetín |         |                            | Okres Zlín |         |                            |
|--------------------|--------------|---------|----------------------------|----------------|---------|----------------------------|------------------------|---------|----------------------------|--------------|---------|----------------------------|------------|---------|----------------------------|
|                    | 2008         | 2013    | rozíl 2013 - 2008 v bodech | 2008           | 2013    | rozíl 2013 - 2008 v bodech | 2008                   | 2013    | rozíl 2013 - 2008 v bodech | 2008         | 2013    | rozíl 2013 - 2008 v bodech | 2008       | 2013    | rozíl 2013 - 2008 v bodech |
| Počet obyvatel     | 591 412      | 586 299 | 1) 99,1                    | 107 875        | 106 692 | 1) 98,9                    | 144 533                | 143 129 | 1) 99,0                    | 145 850      | 144 362 | 1) 99,0                    | 193 154    | 192 116 | 1) 99,5                    |
| v tom ve věku (%): |              |         |                            |                |         |                            |                        |         |                            |              |         |                            |            |         |                            |
| 0 - 14             | 14,0         | 14,4    | 0,5                        | 13,7           | 14,2    | 0,5                        | 13,9                   | 14,1    | 0,2                        | 14,5         | 14,8    | 0,4                        | 13,8       | 14,4    | 0,7                        |
| 15 - 64            | 70,6         | 67,7    | -2,8                       | 70,8           | 67,9    | -3,0                       | 70,4                   | 67,9    | -2,5                       | 70,7         | 67,7    | -3,0                       | 70,4       | 67,6    | -2,8                       |
| 64 a více          | 15,5         | 17,8    | 2,4                        | 15,5           | 17,9    | 2,4                        | 15,7                   | 18,0    | 2,3                        | 14,8         | 17,5    | 2,6                        | 15,8       | 18,0    | 2,1                        |
| Průměrný věk       | 40,7         | 42,0    | 2) 1,3                     | 40,8           | 42,1    | 2) 1,3                     | 40,7                   | 42,1    | 2) 1,4                     | 40,2         | 41,5    | 2) 1,3                     | 40,9       | 42,1    | 2) 1,2                     |
| Index stáří        | 110,8        | 123,6   | 12,9                       | 112,8          | 125,5   | 12,7                       | 112,7                  | 127,4   | 14,7                       | 102,4        | 117,9   | 15,4                       | 114,8      | 124,3   | 9,5                        |

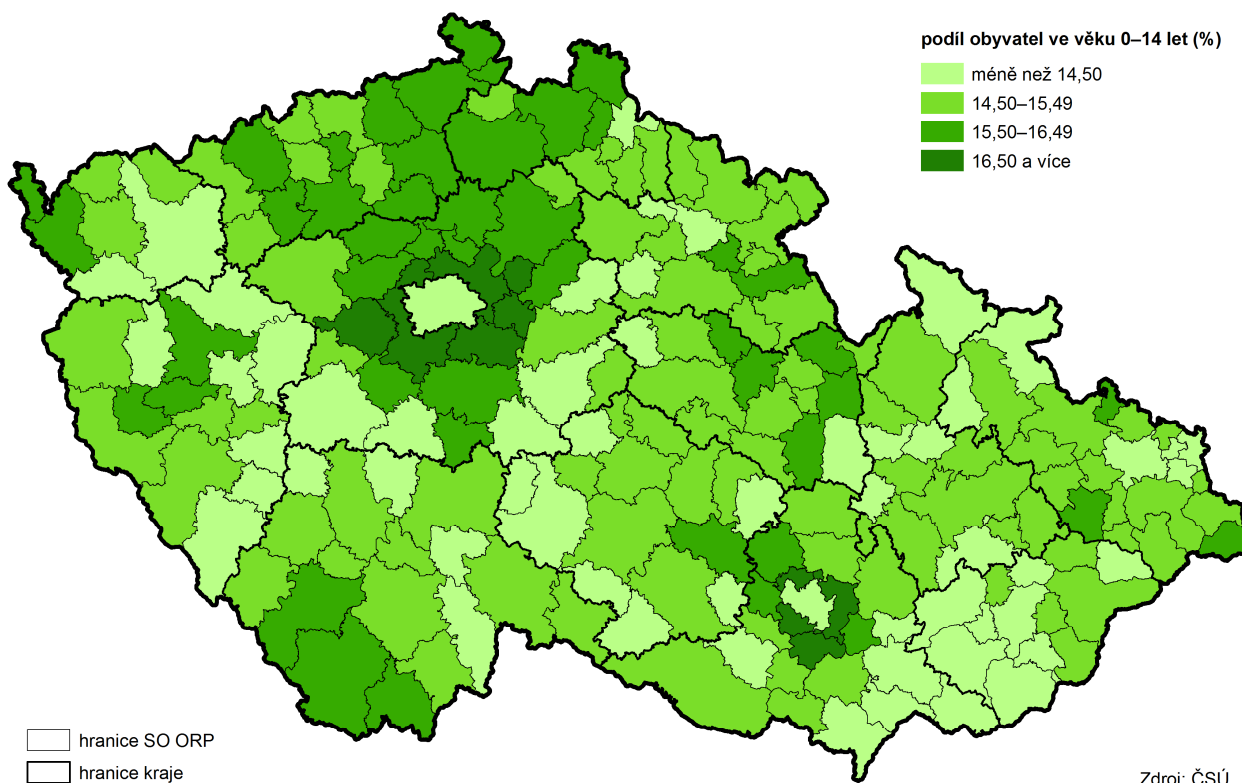
1) změna v %

2) změna v letech

**Úhrnná plodnost se v kraji meziročně nepatrně snížila**

Úhrnná plodnost ve Zlínském kraji se od roku 2008 snížila z 1,404 na 1,401 v posledním roce sledovaného období. V roce 2013 meziročně vzrostla o 0,055 bodu. I tak byly krajské hodnoty po celé toto pětileté období pod úrovní úhrnné plodnosti ČR.

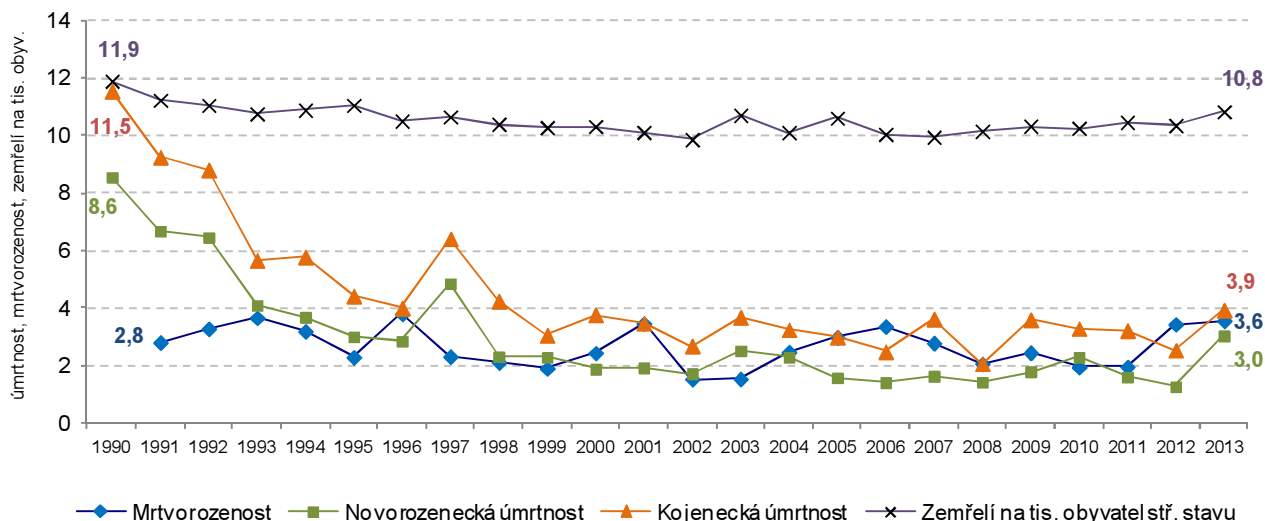
## Děti ve správních obvodech obcí s rozšířenou působností k 31. 12. 2013



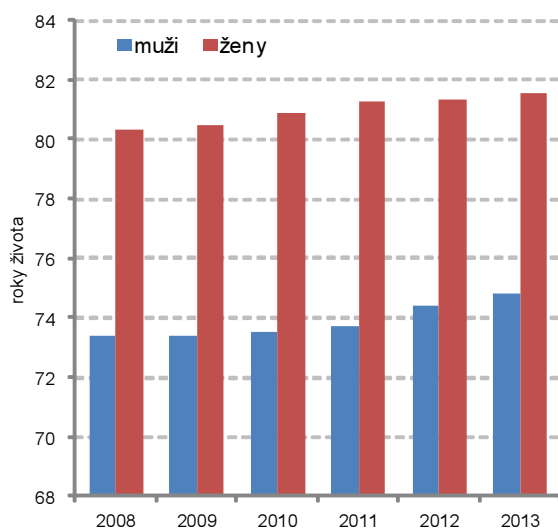
### Naděje na dožití jak u mužů, tak u žen se zvýšila

Ke změnám docházelo i u naděje na dožití. Tento ukazatel říká, kolika let se v průměru dožije člověk právě narozený za předpokladu setrvání úmrtnostních poměrů platných v roce, ve kterém se osoba narodila. Případně vyjadřuje počet roků, který v průměru ještě prožije osoba právě např. 60letá za předpokladu, že po celou dobu jejího dalšího života se nezmění řád vymírání platný v době konstrukce úmrtnostních tabulek. Naděje na dožití při narození se zvýšila v kraji u mužů ze 73,38 let v roce 2008 na 74,79 let v roce 2013, u žen z 80,36 let na 81,56 let. Změny, i když méně výrazné, byly zachyceny také u naděje na dožití osob ve věku 60 let. Za posledních pět let se počet dalších let života prodloužil u mužů z 18,44 na 19,13 let, u žen z 22,76 na 23,67 let.

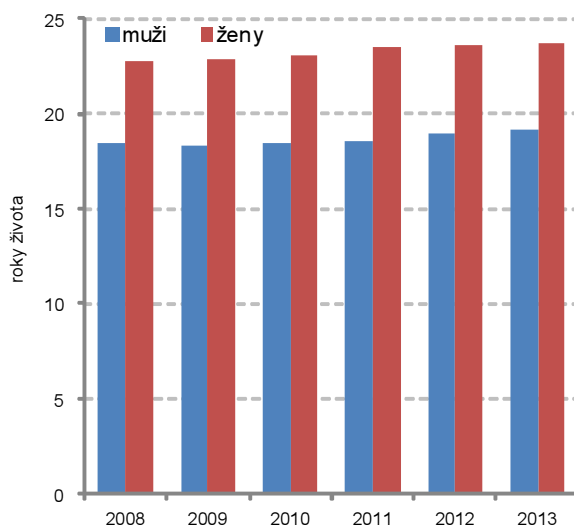
Graf 1.9 Úmrtnost ve Zlínském kraji



**Graf 1.10 Naděje na dožití ve Zlínském kraji při narození**



**Graf 1.11 Naděje na dožití ve Zlínském kraji osob ve věku 60 let**



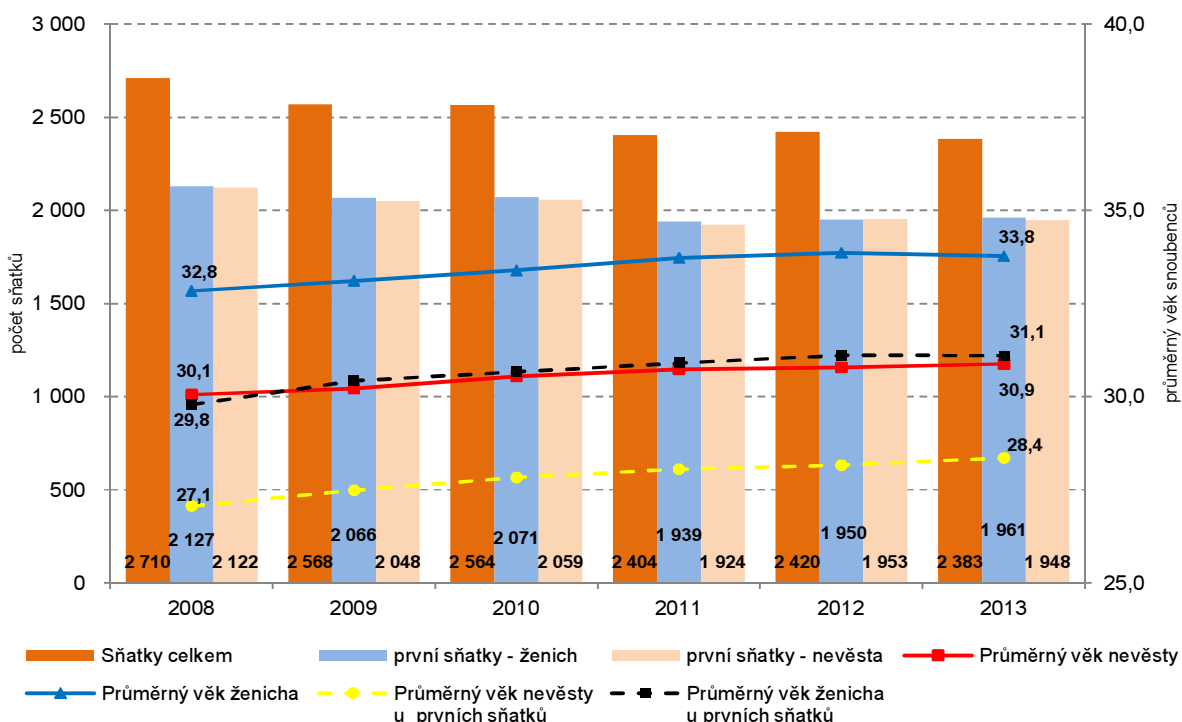
**V roce 2013 zemřelo na nemoci oběhové soustavy více lidí než v předchozím roce**

Nejčastějšími příčinami úmrtí v roce 2013 byly, stejně jako v předchozích letech, nemoci oběhové soustavy, jejichž podíl z celkového počtu zemřelých se proti roku 2012 snížil o 1,7 procentního bodu na 51,4 %. Do této skupiny příčin úmrtí patří především ostatní formy ischemické choroby srdeční a cévní nemoci mozku. Druhou nejčastější příčinou smrti byly v roce 2013 s podílem 22,1 % novotvary. Podíl těchto příčin úmrtí meziročně poklesl o 0,5 p.b. Třetí nejčastější skupinu úmrtí tvořily vnější příčiny. Ty zapříčinily v roce 2013 úmrtí 359 lidem, to je 5,6 % z celkového počtu zemřelých. Mezi vnější příčiny úmrtí patří také sebevraždy, jejichž podíl ve skupině vnějších příčin činil 27,6 % a proti předchozímu roku o 0,7 procentního bodu klesl.

**Počet uzavřených sňatků se snížil**

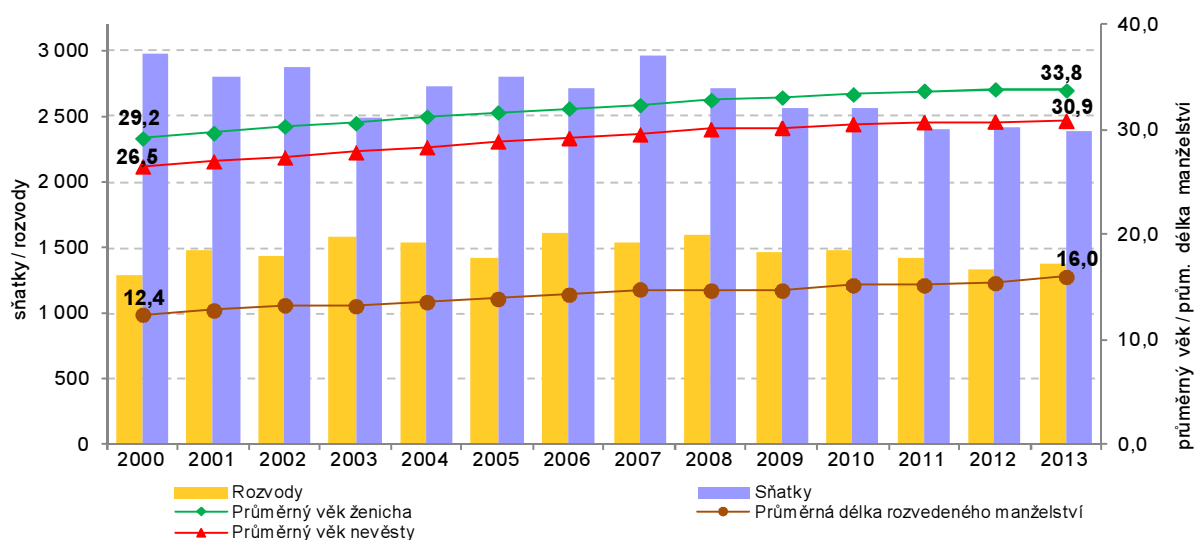
V roce 2013 bylo v kraji uzavřeno celkem 2 383 sňatků, což proti předchozímu roku znamená pokles o 37 sňatků (o 1,5 %). Proti počátečnímu roku sledovaného období 2008 se počet uzavřených sňatků snížil o 327 (o 12,1 %) a v celém pětiletém období je zřejmý klesající trend.

**Graf 1.12 Sňatky a průměrný věk snoubenců ve Zlínském kraji**



**Věk snoubenců se mírně snížil** Zvyšování věku snoubenců se v roce 2013 zastavil. Průměrný věk nevěsty meziročně vzrostl z 30,8 na 30,9 let a u ženicha poklesl z 33,9 na 33,8 let. U prvních sňatků byl průměrný věk snoubenců nižší, a to u nevěsty 28,4 let (meziroční zvýšení o 0,2 procentního bodu) a u ženicha 31,1 let (věk zůstal stejný, jako v předchozím roce). Počty sňatků v přepočtu na tisíc obyvatel mají od roku 2008 mírný klesající trend. Nejvyšší hodnoty bylo dosaženo v roce 2008 (4,6 promile), v následujících dvou letech 4,3 promile a v dalších třech letech, tedy i v roce 2013, již pouze 4,1 promile.

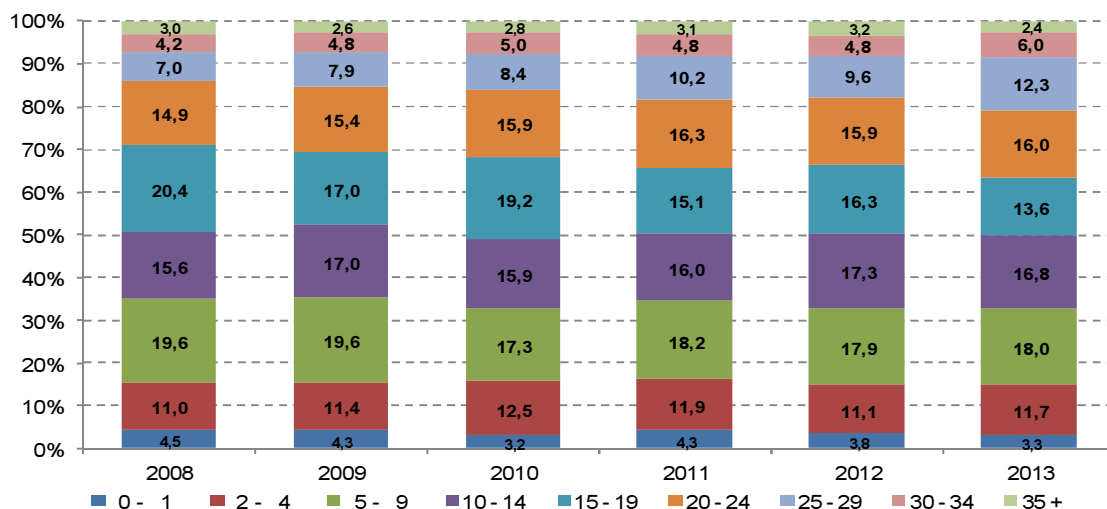
**Graf 1.13 Sňatky a rozvody s průměrným věkem snoubenců a rozvedených manželů ve Zlínském kraji**



**Počet rozvodů meziročně vzrostl o 4,1%...**

V posledním roce hodnoceného období bylo rozvedeno o 54 manželství více než v předešlém roce, a to celkem 1 381. V roce 2013 bylo nejvíce rozvedeno manželství, která trvala 5 až 9 let (celkem v 248 případech), dále pak 10 až 14 let (232), od 20 až 24 let (221) a také 15 až 19 let (188 rozvodů). Meziročně vzrostl nejvíce podíl rozvodů trvajících 25 až 29 roků, a to o 2,7 procentních bodů. Naopak nejvíce poklesl podíl rozvodů u manželství trvajících 15 až 19 let, a to o 2,7 p.b. V průběhu sledovaných pěti let se projevil největší i nejmenší rozdíl u stejných věkových skupin. Nejvíce se zvýšil podíl u manželství trvajících 25 až 29 let, a to ze 7,0 % v roce 2008 na 12,3 % v roce 2013. Nejmenší snížení bylo zachyceno u manželství trvajících 15 až 19 roků, a to z 20,4 % v roce 2008 na 13,6 % v posledním sledovaném roce. Průměrný věk při rozvodu se během pěti let zvýšil, a to u mužů o 2,4 roku na 43,7 let a také u žen o 2,3 roku na 40,9 let.

**Graf 1.14 Rozvody ve Zlínském kraji podle délky trvání manželství – podíly v %**



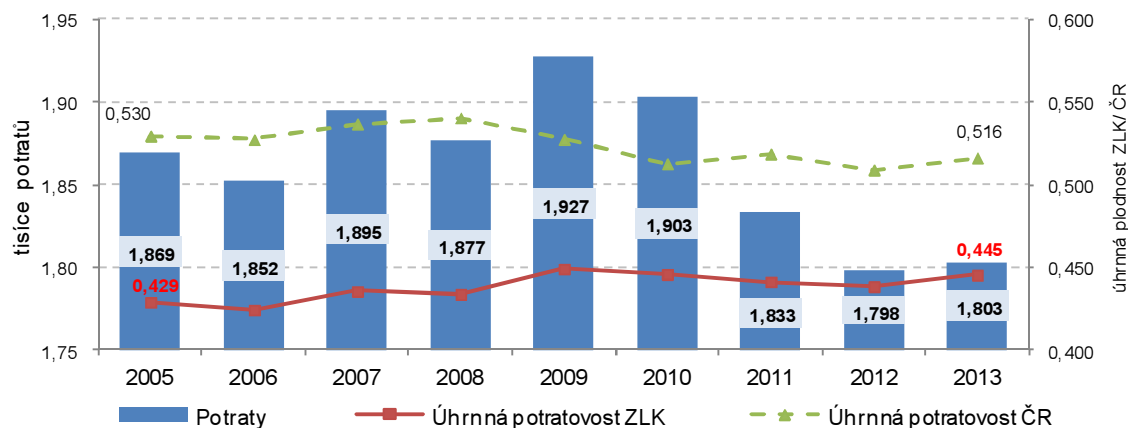


Nejčastější příčinou rozvodů ve všech sledovaných letech a stejně ze strany jak mužů, tak i žen byl uveden rozdíl povah, názorů a zájmů. Podíl této příčiny rozvodů se v průběhu pěti let zvýšil u mužů o 16,7 procentního bodu na 73,4 %, u žen o 16,2 procentního bodu na 74,7 %.

Největší podíl rozvedených manželství v roce 2013 byl bez nezletilých dětí (43,3 %), dále pak 28,7 % bylo manželství s jedním nezletilým dítětem a 23,5 % bylo se dvěma nezletilými dětmi.

V průběhu pěti let vykazoval index rozvodovosti (počet rozvodů na 100 sňatků) v jednotlivých letech rozkolísané hodnoty. Ve sledovaném období se snížil z 58,8 (rok 2008) o 0,8 procentního bodu. Meziročně však tento index vzrostl o 3,2 procentního bodu a dosáhl v roce 2013 hodnoty 58,0 %.

**Graf 1.15 Potraty ve Zlínském kraji**



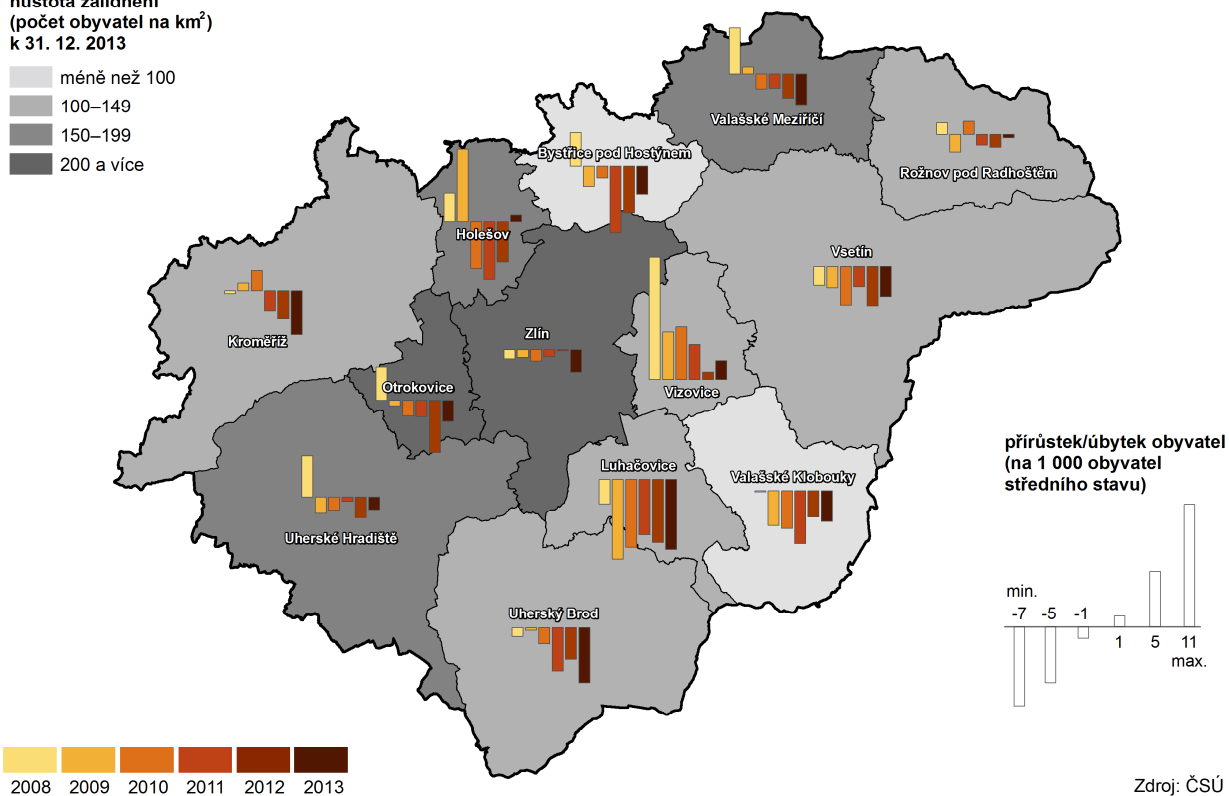
**Počet potratů v kraji se mírně zvýšil**

V roce 2013 bylo ve Zlínském kraji přerušeno celkem 1 803 těhotenství (z toho podíl umělých přerušení těhotenství činil 52,6 %). Proti minulému roku došlo ke zvýšení počtu potratů, a to o 5, tj. 0,3 %. Z pohledu ukazatele úhrnné potratovosti (průměrný počet potratů připadající na jednu ženu za předpokladu dané neměnné potratovosti a nulové úmrtnosti do 50 let) jsou zlínské hodnoty v posledních pěti letech pod republikovými hodnotami. V hodnoceném roce dosáhla potratovost v ČR hodnoty 0,516, ve Zlínském kraji 0,445.

## Pohyb obyvatel ve správních obvodech ORP Zlínského kraje v letech 2008 až 2013

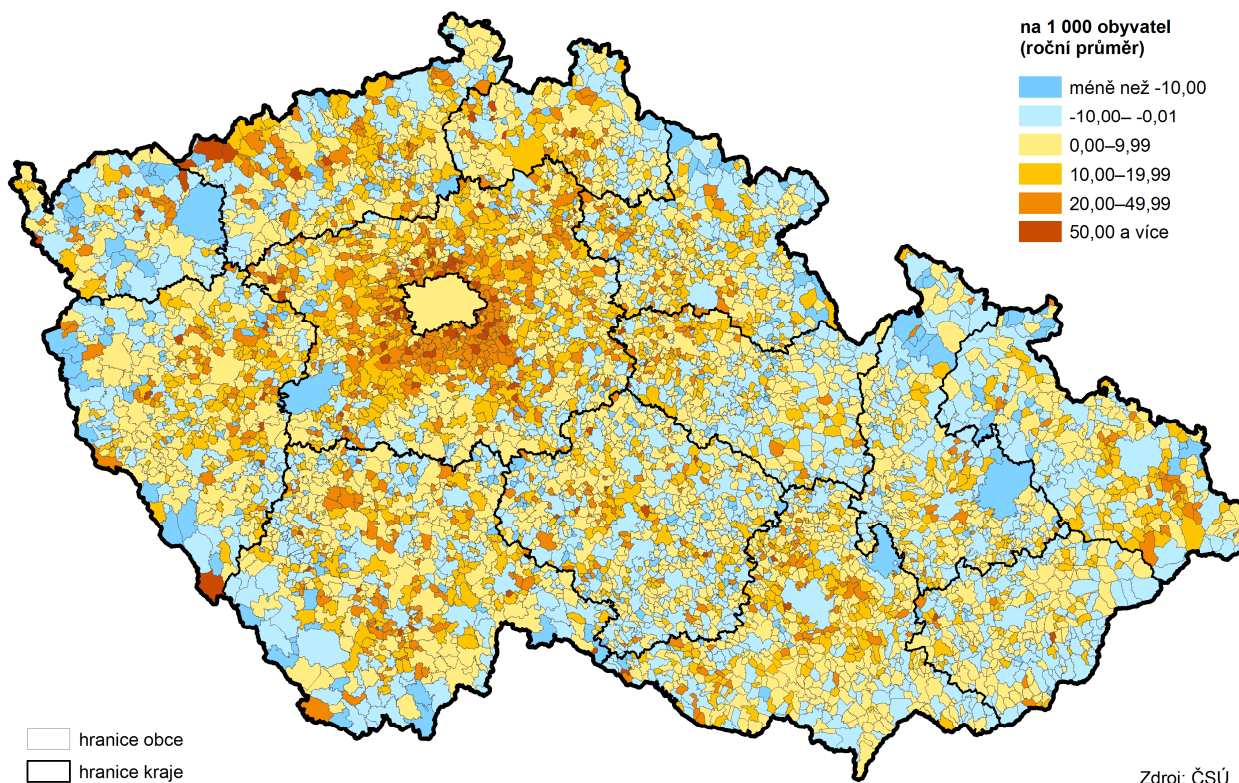
hustota zalidnění  
(počet obyvatel na km<sup>2</sup>)  
k 31. 12. 2013

- méně než 100
- 100–149
- 150–199
- 200 a více



Zdroj: ČSÚ

## Přírůstek obyvatel stěhováním v obcích v letech 2008 až 2013



Zdroj: ČSÚ