

### 3.12. Uchazeči o zaměstnání

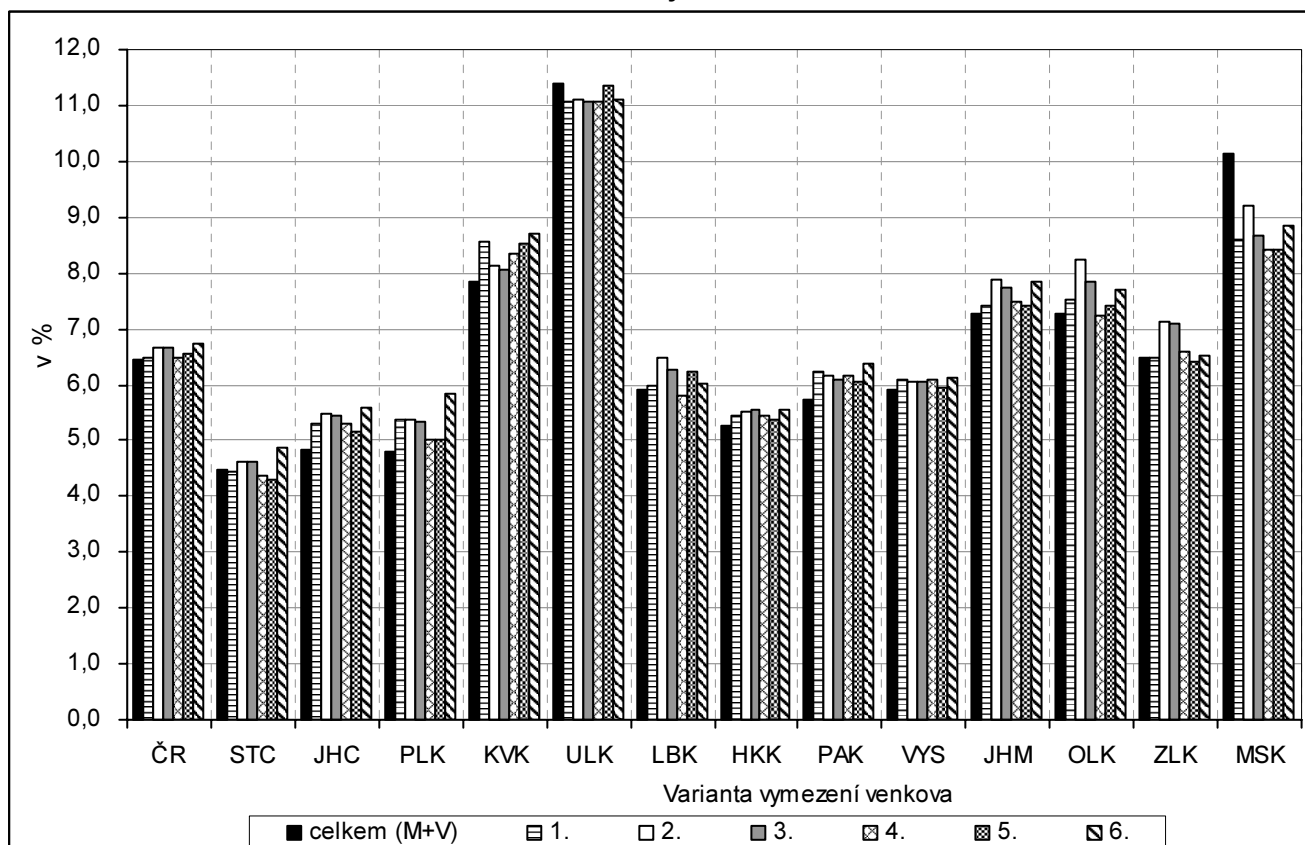
Ukazatel 12	<b>Podíl uchazečů o zaměstnání celkem na obyvatelstvu ve věku 18 – 64 let k 31. 12. 2006</b>
Popis	Podíl celkového počtu uchazečů o zaměstnání evidovaných na úřadech práce ke konci roku 2006 na počtu obyvatel ve věku 18 – 64 let ke konci roku 2006.
Zdroj	Ministerstvo práce a sociálních věcí ČR; Český statistický úřad (demografická statistika)

Pro hodnocení situace na trhu práce ve vnitroregionálním pohledu je obvykle využívána míra nezaměstnanosti, jejímž základem je počet ekonomicky aktivních zjištěných při sčítání lidu 2001 (viz předchozí ukazatel). V regionech, kde od posledního sčítání došlo k relativně větším změnám počtu obyvatel, však může být hodnota tohoto ukazatele částečně zkreslená. Pro eliminaci této skutečnosti a za účelem **rozšíření pohledu na problematiku nezaměstnanosti** je zde proto využito poměrování aktuálního počtu uchazečů o zaměstnání s aktuálním počtem obyvatel ve věku předpokládané ekonomické aktivity. Uvedený výpočet je proveden s vědomím, že mezi obyvatelstvem ve věku 18 – 64 let je zahrnuto i malé procento ekonomicky neaktivních osob (např. studenti, osoby na rodičovské dovolené, příjemci invalidních důchodů, osoby ve starobním důchodu včetně předčasného apod.).

Podíl uchazečů o zaměstnání na obyvatelstvu ve věku 18 – 64 let ve **venkovském prostoru** se na úrovni celé **České republiky** pohybuje od 6,47 % v první variantě (venkovem jsou všechny obce s počtem obyvatel nepřesahujícím 2 tis.) až po 6,75 % u varianty 6 (na rozdíl od varianty 1 zde navíc nejsou započteny obce v zázemí krajských měst). Ve většině krajů nacházíme ve **venkovském prostoru** podíl uchazečů **vyšší oproti městskému**. Výjimku tvoří především Moravskoslezský a Ústecký kraj, tj. regiony postižené restrukturalizací průmyslové výroby v městských centrech. Venkovský prostor se zde vyznačuje příznivějšími podmínkami na trhu práce ve všech variantách svého vymezení. V **městském prostoru** na úrovni celé ČR dosahuje sledovaný ukazatel hodnot od 6,38 % ve variantě 6 až po 6,46 % ve variantě 1. Pokud vyloučíme vliv specifického postavení Hl. města Prahy, pak se toto rozpětí posouvá na hodnoty 7,07 % až 7,25 %.

Podíl uchazečů o zaměstnání na obyvatelstvu ve věku 18 – 64 let se **v Pardubickém kraji** k 31. 12. 2006 (5,74 %) nacházel o 0,7 procentního bodu pod celorepublikovým průměrem a zároveň na devátém místě v mezikrajském srovnání. Ve venkovském prostoru sledovaný ukazatel nabývá hodnot od 6,05 % v páté variantě po 6,38 % v šesté variantě. Stejně jako v případě míry nezaměstnanosti se i zde v šesté variantě zřetelně projevilo vyčlenění menších obcí ležících v zázemí města Pardubice z venkovského prostoru. Pro obyvatele těchto obcí je krajské město významným centrem dojížděky za prací. V rámci vymezeného městského prostoru se podíl uchazečů v kraji pohybuje od 5,39 % (šestá varianta) po 5,52 % (varianta 5).

**Graf 3.12 Podíl uchazečů o zaměstnání celkem na obyvatelstvu ve věku 18 – 64 let k 31. 12. 2006**



**Tab. 3.12 Podíl uchazečů o zaměstnání celkem na obyvatelstvu ve věku 18 – 64 let k 31. 12. 2006**

Měřicí jednotka: %

ČR, kraje		Celkem	Varianta / charakter území (M - městské, V - venkovské)											
			1		2		3		4		5		6	
			V = obce do 2 tis. obyvatel		V = obce do 1 tis. obyv. + obce do 3 tis. obyv. s hustotou menší než 100 obyv. na 1 km <sup>2</sup>		V = obce do 1 tis. obyv. + obce do 3 tis. obyv. s hustotou menší než 150 obyv. na 1 km <sup>2</sup>		V = obce, které neměly k 31. 12. 2006 statut města		V = obce, které nejsou obcemi s pověřeným obecním úřadem		V = obce do 2 tis. obyvatel bez obcí v zázemí krajských měst	
			M	V	M	V	M	V	M	V	M	V	M	V
ČR celkem	hodnota	6,47	6,46	6,47	6,40	6,67	6,40	6,65	6,45	6,50	6,42	6,56	6,38	6,75
	odchylka (+/-)	-	-0,00	0,00	-0,06	0,20	-0,07	0,18	-0,01	0,04	-0,05	0,09	-0,09	0,28
ČR bez Prahy	hodnota	6,98	7,20	6,47	7,10	6,67	7,13	6,65	7,22	6,50	7,25	6,56	7,07	6,75
	odchylka (+/-)	-	0,22	-0,51	0,11	-0,32	0,15	-0,33	0,24	-0,48	0,27	-0,43	0,09	-0,24
Středočeský	hodnota	4,48	4,50	4,46	4,40	4,63	4,40	4,62	4,59	4,36	4,68	4,30	4,28	4,87
	odchylka (+/-)	-	0,02	-0,03	-0,08	0,15	-0,09	0,13	0,10	-0,13	0,20	-0,19	-0,20	0,39
Jihočeský	hodnota	4,82	4,58	5,30	4,44	5,49	4,45	5,45	4,56	5,31	4,60	5,15	4,49	5,58
	odchylka (+/-)	-	-0,24	0,48	-0,37	0,67	-0,37	0,63	-0,26	0,49	-0,22	0,33	-0,33	0,76
Plzeňský	hodnota	4,81	4,54	5,37	4,53	5,38	4,54	5,35	4,71	5,03	4,68	5,03	4,44	5,82
	odchylka (+/-)	-	-0,27	0,56	-0,28	0,56	-0,27	0,53	-0,10	0,21	-0,13	0,21	-0,37	1,01
Karlovarský	hodnota	7,84	7,65	8,56	7,76	8,14	7,77	8,08	7,72	8,33	7,50	8,52	7,63	8,71
	odchylka (+/-)	-	-0,19	0,72	-0,08	0,30	-0,07	0,24	-0,12	0,49	-0,34	0,68	-0,21	0,87
Ústecký	hodnota	11,40	11,48	11,06	11,47	11,09	11,48	11,08	11,48	11,08	11,42	11,35	11,46	11,12
	odchylka (+/-)	-	0,08	-0,33	0,07	-0,31	0,08	-0,32	0,08	-0,32	0,02	-0,05	0,06	-0,28
Liberecký	hodnota	5,91	5,89	6,00	5,74	6,47	5,79	6,28	5,94	5,80	5,77	6,23	5,88	6,03
	odchylka (+/-)	-	-0,03	0,08	-0,17	0,55	-0,13	0,37	0,03	-0,12	-0,14	0,32	-0,04	0,11
Královéhradecký	hodnota	5,27	5,19	5,45	5,16	5,52	5,12	5,57	5,19	5,43	5,21	5,38	5,15	5,55
	odchylka (+/-)	-	-0,08	0,18	-0,11	0,25	-0,15	0,30	-0,08	0,16	-0,06	0,11	-0,12	0,28
Pardubický	hodnota	5,74	5,44	6,23	5,51	6,18	5,51	6,10	5,46	6,18	5,52	6,05	5,39	6,38
	odchylka (+/-)	-	-0,30	0,49	-0,23	0,44	-0,22	0,36	-0,27	0,44	-0,22	0,31	-0,35	0,64
Vysočina	hodnota	5,91	5,79	6,09	5,81	6,06	5,81	6,06	5,79	6,09	5,89	5,94	5,77	6,13
	odchylka (+/-)	-	-0,12	0,18	-0,10	0,15	-0,11	0,15	-0,12	0,18	-0,02	0,03	-0,14	0,22
Jiho-moravský	hodnota	7,27	7,21	7,41	7,09	7,87	7,06	7,75	7,15	7,47	7,18	7,40	7,06	7,85
	odchylka (+/-)	-	-0,06	0,14	-0,18	0,61	-0,21	0,48	-0,12	0,20	-0,09	0,13	-0,21	0,59
Olomoucký	hodnota	7,26	7,12	7,52	6,89	8,23	6,95	7,83	7,27	7,24	7,14	7,40	7,05	7,69
	odchylka (+/-)	-	-0,14	0,27	-0,37	0,97	-0,30	0,57	0,02	-0,02	-0,12	0,14	-0,21	0,43
Zlínský	hodnota	6,49	6,48	6,50	6,24	7,14	6,20	7,08	6,41	6,61	6,53	6,42	6,48	6,52
	odchylka (+/-)	-	-0,01	0,01	-0,24	0,65	-0,29	0,59	-0,07	0,12	0,05	-0,06	-0,01	0,03
Moravsko-slezský	hodnota	10,13	10,40	8,58	10,23	9,22	10,37	8,68	10,66	8,40	10,76	8,42	10,30	8,85
	odchylka (+/-)	-	0,27	-1,55	0,10	-0,91	0,24	-1,45	0,53	-1,73	0,63	-1,71	0,18	-1,27