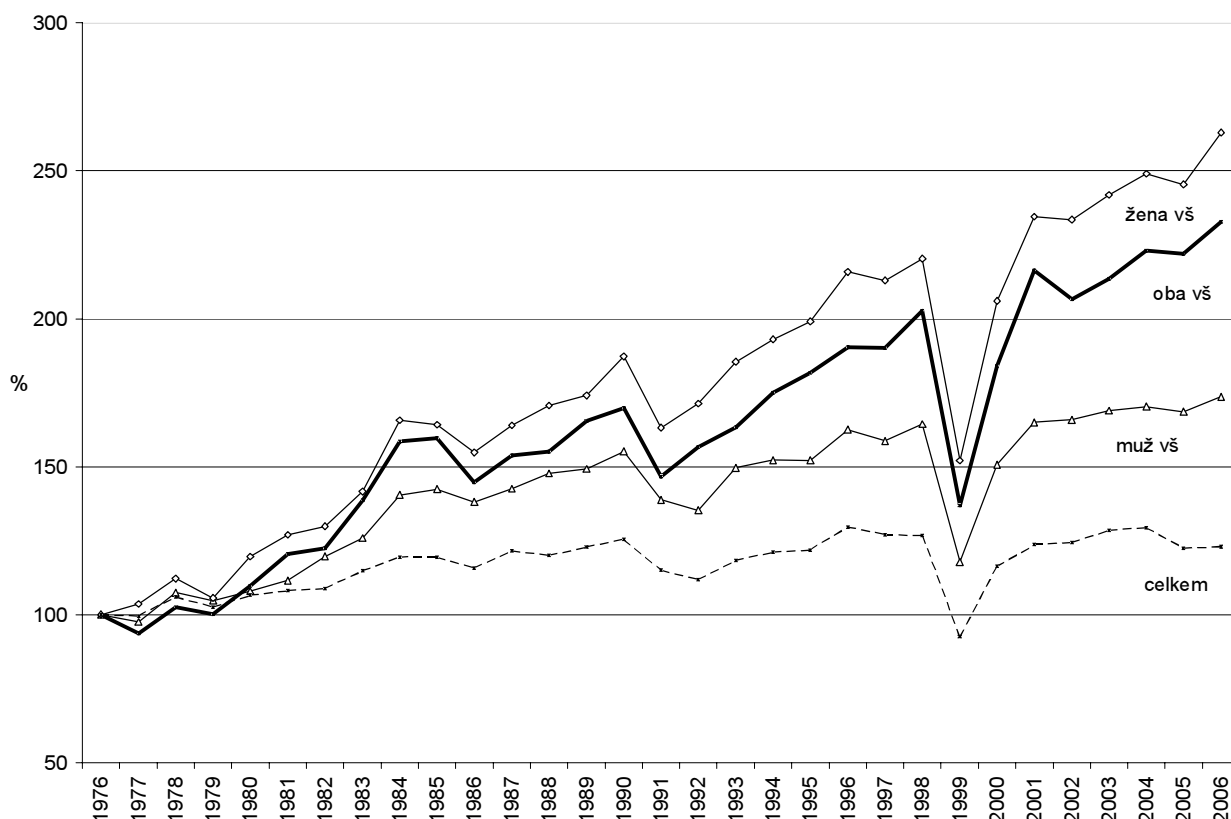


5. Rozvody

V období po roce 1945 počet rozvodů po počáteční stagnaci a poklesu pod 10 tis. v letech 1952 a 1953, pak již téměř trvale vzrůstal a to až k počtu nad 32 tis. v roce 1990. Následně pouze dvouleté období poklesu přešlo v další nárůst k dosavadnímu maximu (přes 33 tis.) v roce 1996. Výrazná legislativní změna k 1.8.1998 vedla k pozdržení již podaných návrhů na rozvod a k výraznému snížení počtu rozvodů v roce 1999. Následující rok však znamenal návrat téměř k původním hodnotám a v roce 2004 opět k převýšení hranice 33 tis. Přesto je možno období od roku 2000 za celou ČR hodnotit jako období stagnace počtu rozvodů.

Graf 5.1. Indexy počtu rozvodů – rok 1976 = 100 %



Na rozdíl od celkového počtu rozvodů pokračuje výrazný vzestup počtu rozvodů manželství vysokoškoláků (buď jeden nebo oba jsou vysokoškoláci) i nadále – údaje roku 2006 byly ve všech ukazatelích v následné tabulce „rekordní“. Proti roku 1976, za který jsou první údaje o rozvodech dle vzdělání manželů, došlo k nárůstu na 1,7 násobek (rozvody mužů s vysokoškolským vzděláním) a 2,6 násobek (rozvody žen s vysokoškolským vzděláním). Dá se však předpokládat, že hlavní vliv na nárůstu počtu rozvodů s vysokoškolskými má výrazný vzestup počtu těchto typů sňatků. Počet sňatků s mužem vysokoškolským vzrostl v uvedeném období stejnou měrou jako počet rozvodů tohoto „vzdělanostního“ typu manželství, počet manželství s ženou vysokoškolačkou a obou vysokoškoláků vzrostl na trojnásobek.

Tab. 5.1. Rozvody

	1991	1992	1993	1994	1995	1996	1997	1998	1999	2000	2001	2002	2003	2004	2005	2006
	Počet															
Rozvody celkem	29 366	28 572	30 227	30 939	31 135	33 113	32 465	32 363	23 657	29 704	31 586	31 758	32 824	33 060	31 288	31 415
Muž vš	2 611	2 545	2 815	2 863	2 862	3 057	2 985	3 093	2 216	2 834	3 104	3 119	3 178	3 204	3 171	3 267
Žena vš	1 622	1 703	1 843	1 919	1 979	2 145	2 117	2 190	1 511	2 048	2 331	2 321	2 404	2 475	2 439	2 613
Oba vš	948	1 011	1 055	1 130	1 174	1 230	1 228	1 309	885	1 189	1 397	1 334	1 379	1 441	1 434	1 503
Alešpoň jeden vš	3 285	3 237	3 603	3 652	3 667	3 972	3 874	3 974	2 842	3 693	4 038	4 106	4 203	4 238	4 176	4 377
	Podíl z rozvodů celkem (v %)															
Muž vš	8,9	8,9	9,3	9,3	9,2	9,2	9,2	9,6	9,4	9,5	9,8	9,8	9,7	9,7	10,1	10,4
Žena vš	5,5	6,0	6,1	6,2	6,4	6,5	6,5	6,8	6,4	6,9	7,4	7,3	7,3	7,5	7,8	8,3
Oba vš	3,2	3,5	3,5	3,7	3,8	3,7	3,8	4,0	3,7	4,0	4,4	4,2	4,2	4,4	4,6	4,8
Alešpoň jeden vš	11,2	11,3	11,9	11,8	11,8	12,0	11,9	12,3	12,0	12,4	12,8	12,9	12,8	12,8	13,3	13,9

Pokud srovnáme podíl manželství rozvedených do konce roku 2006 z počtu manželství uzavřených v jednotlivých letech, pak manželství s vysokoškolským vzděláním mají podíl rozvedených menší. Ještě větší diference je při srovnání podílů rozvedených manželství uzavřených mezi svobodnými partnery.

Tab. 5.2. Počet a podíl rozvedených manželství

	Rok uzavření manželství:												
	1994	1995	1996	1997	1998	1999	2000	2001	2002	2003	2004	2005	2006
Počet rozvedených manželství do konce roku 2006													
Rozvody celkem	16 429	14 656	13 645	13 398	11 840	9 896	8 534	6 542	5 075	3 165	1 984	654	-
Muž vš	448	420	367	373	361	298	262	187	137	103	65	16	-
Žena vš	1 150	1 046	960	991	900	705	609	478	339	221	122	38	-
Oba vš	896	818	750	755	718	639	545	361	306	193	159	35	-
Podíl rozvedených manželství z manželství uzavřených v uvedeném roce (v %)													
Rozvody celkem	28,1	26,7	25,3	23,2	21,5	18,5	15,4	12,5	9,6	6,5	3,9	1,3	-
Muž vš	20,1	18,1	15,2	13,7	12,9	10,1	7,9	5,4	3,6	2,6	1,5	0,3	-
Žena vš	18,5	17,3	15,5	14,4	13,0	10,0	8,0	6,3	4,3	2,7	1,4	0,4	-
Oba vš	22,7	19,8	17,2	15,2	14,0	11,9	9,0	5,9	4,4	2,7	2,0	0,4	-
Rozdíl proti rozvodům celkem (v procentních bodech)													
Muž vš	-8,0	-8,6	-10,1	-9,4	-8,6	-8,4	-7,5	-7,1	-6,0	-3,9	-2,4	-0,9	-
Žena vš	-9,6	-9,4	-9,8	-8,8	-8,5	-8,4	-7,4	-6,2	-5,3	-3,8	-2,5	-0,9	-
Oba vš	-5,4	-6,9	-8,2	-7,9	-7,5	-6,6	-6,4	-6,6	-5,2	-3,8	-1,9	-0,9	-
Rozdíl proti rozvodům celkem (v procentních bodech) za rozvody prvního pořadí pro oba manžele													
Muž vš	-8,6	-8,9	-10,2	-9,6	-8,1	-8,0	-7,4	-7,3	-6,0	-3,9	-2,4	-0,9	-
Žena vš	-16,7	-16,1	-15,8	-14,6	-13,3	-11,9	-10,1	-8,7	-6,8	-4,6	-2,9	-0,9	-
Oba vš	-13,9	-14,1	-14,7	-13,7	-11,9	-10,2	-9,2	-8,2	-6,4	-4,4	-2,4	-0,9	-

Metodické poznámky k tabulce:

- Uvedeny jsou údaje až od roku 1994, neboť za roky 1992 a 1993 jsou údaje o vzdělání snoubenců při sňatku nespolehlivé.

- I když některé ze sňatků mohly být uzavřeny jako sňatky určitého typu dle vzdělání snoubenců a během manželství mohlo dojít ke změně vzdělání, nedá se předpokládat velký počet těchto případů. Pokud by bylo možno tento vliv vyloučit, byl by rozdíl mezi rozvodovostí manželství celkem a manželství vysokoškolských ještě „o něco“ větší než ve výše uvedené tabulce.

Vysokoškoláci mají od celkové populace odlišnou i dobu trvání rozvádějících se manželství. K rozvodu u nich dochází až po delší době, což je patrné jak z průměrné doby, tak z rozložení do intervalů podle délky trvání manželství. Ve shodě s celkovou populací se u nich ale doba trvání manželství do rozvodu prodlužuje, nárůst je větší.

Tab. 5.3. Průměrná doba trvání manželství do rozvodu manželů s vysokoškolským vzděláním

	v rocích														
	1992	1993	1994	1995	1996	1997	1998	1999	2000	2001	2002	2003	2004	2005	2006
Muž vš	12,2	12,3	12,7	12,8	13,6	13,8	14,2	14,0	14,4	14,5	15,1	15,3	15,6	16,0	16,0
Žena vš	11,0	11,1	11,5	11,7	12,4	12,8	13,2	13,1	13,4	13,8	14,4	14,6	14,6	15,2	15,0
Oba vš	11,8	11,8	12,1	12,6	13,1	13,6	14,2	14,1	14,2	14,8	15,4	15,8	15,6	16,2	16,4
Rozdíl proti průměrné délce trvání rozvedeného manželství celkem															
Muž vš	1,9	1,7	1,9	1,8	2,2	2,2	2,4	2,0	2,1	1,9	2,2	2,1	2,2	2,3	2,3
Žena vš	0,6	0,6	0,6	0,7	1,1	1,3	1,4	1,1	1,1	1,2	1,5	1,3	1,2	1,4	1,3
Oba vš	1,4	1,3	1,3	1,6	1,8	2,0	2,4	2,1	1,9	2,2	2,5	2,6	2,2	2,4	2,7

Zatímco na počátku 90.let bylo nejvíce rozvodů manželství alespoň s jedním vysokoškolským po 5 až 9 letech, od roku 2002 je maximum již v intervalu 15-19 roků (v celkové populaci byl za stejnou dobu posun z intervalu 0-4 roků do intervalu 5-9 roků).

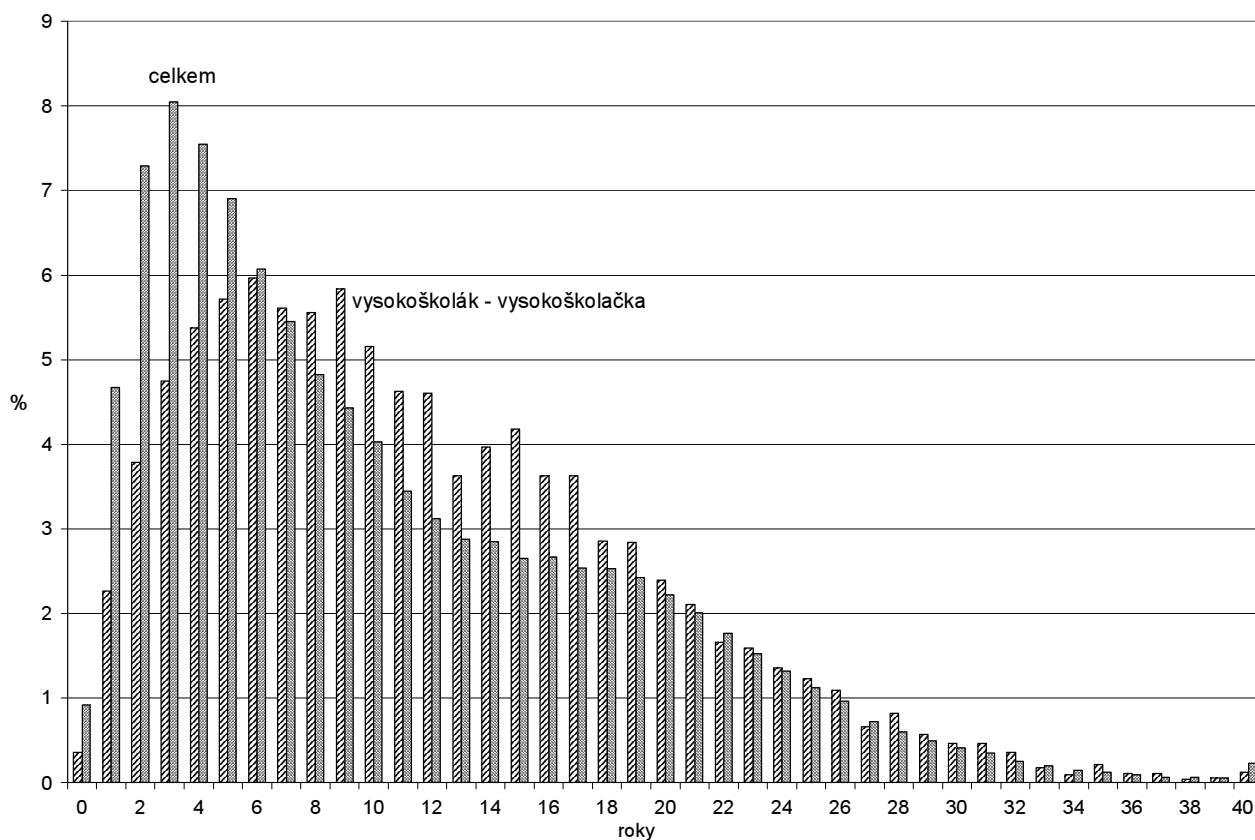
Tab. 5.4. Struktura rozvodů podle délky trvání manželství obou manželů s vysokoškolským vzděláním

Roky	1992	1993	1994	1995	1996	1997	1998	1999	2000	2001	2002	2003	2004	2005	2006
	Podíl (v %)														
0 - 4	22,4	18,3	17,3	14,4	11,6	12,9	11,2	14,0	13,2	13,2	13,5	11,0	13,3	12,1	11,4
5 - 9	26,9	30,1	28,1	29,0	29,2	25,2	22,3	21,8	20,0	18,4	16,3	16,2	15,7	15,0	17,1
10 - 14	20,6	21,6	23,5	21,3	22,8	23,9	24,1	22,9	24,3	22,0	18,2	20,2	17,7	17,9	15,1
15 - 19	15,0	17,1	16,6	18,3	18,2	15,7	18,4	16,8	17,9	19,0	22,0	20,6	22,8	21,6	21,2
20 - 24	7,7	6,9	8,0	10,5	11,9	14,6	15,0	13,0	15,5	16,2	16,9	17,9	17,1	16,7	17,0
25 - 29	5,4	3,4	4,8	4,5	3,8	5,0	6,3	8,4	6,1	7,7	8,8	9,1	8,6	10,7	11,7
30+	2,0	2,6	1,9	2,0	2,5	2,8	2,8	3,1	3,0	3,5	4,3	4,9	4,8	6,1	6,5
	Rozdíl proti rozvodům celkem (v procentních bodech)														
0 - 4	-9,5	-12,4	-11,8	-12,8	-12,6	-9,6	-10,4	-8,7	-8,0	-6,7	-5,9	-7,9	-5,0	-5,6	-6,8
5 - 9	0,9	3,2	1,0	0,7	-0,7	-5,2	-6,9	-6,0	-6,3	-6,4	-7,1	-5,9	-6,7	-6,9	-5,8
10 - 14	4,7	5,7	7,5	4,7	5,6	5,8	5,1	4,3	3,5	0,0	-3,8	-1,5	-3,5	-1,6	-3,0
15 - 19	2,0	4,0	3,6	5,7	5,7	3,4	6,1	5,2	5,1	5,0	6,9	4,8	6,4	4,0	3,8
20 - 24	-0,3	-1,3	-0,9	1,2	2,2	5,0	5,0	3,1	5,7	6,3	6,9	7,3	6,2	5,3	5,3
25 - 29	1,9	-0,2	0,8	0,6	-0,6	0,3	1,1	2,4	0,4	1,5	2,6	2,5	2,2	3,8	5,2
30+	0,2	0,8	-0,1	-0,0	0,3	0,3	0,1	-0,2	-0,3	0,3	0,4	0,7	0,3	1,0	1,3

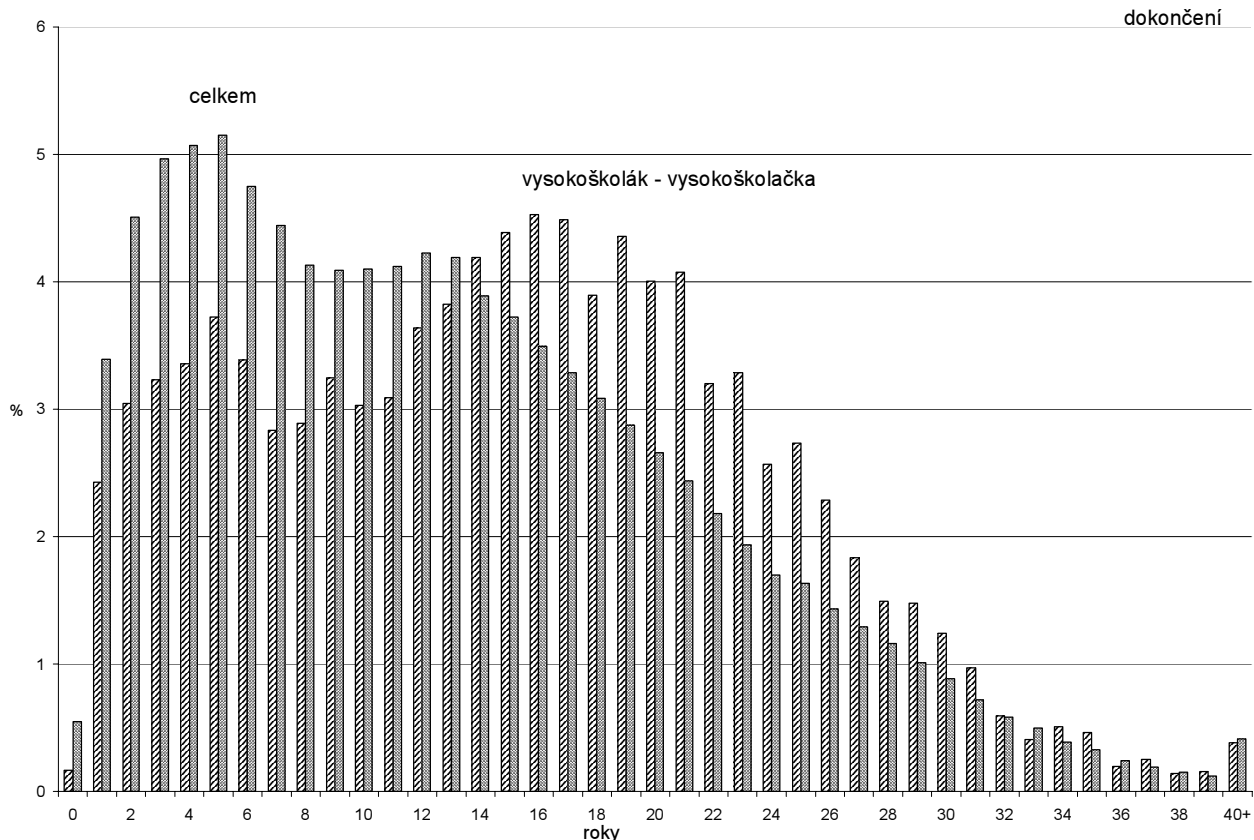
tučně jsou zvýrazněny věkové intervaly s největším podílem

Rozložení rozvodů podle doby trvání manželství je v posledních letech zejména za manželství obou vysokoškoláků dvouvrcholové, přičemž první vrchol je s celkovou populací shodný (po 5 letech manželství). U vysokoškoláků dokonce druhý vrchol převyšuje vrchol první a je pozdější než u celkové populace (po 15 až 19 letech manželství). V období před deseti lety byla u obou srovnávaných skupin větší koncentrace okolo doby největší rozvodovosti – za populací celkem to bylo okolo 3 roku trvání manželství, za vysokoškolská manželství okolo 6 roku a tento první vrchol byl tehdy větší než vrchol druhý – okolo 14 až 15 roku (populace celkem druhý vrchol neměla, podíl s rostoucí dobou trvání manželství klesal).

Graf 5.2. Struktura rozvodů podle délky trvání manželství v úhrnu za roky 1992 - 1996



Graf 5.2. Struktura rozvodů podle délky trvání manželství v úhrnu za roky 2002 - 2006



Pokud se rozvádějí osoby s vysokoškolským vzděláním mají oproti celkové populaci nižší zastoupení **rozvodů** vyššího pořadí, přičemž u žen je rozdíl výraznější. Tento ukazatel je sice také ovlivněn rozdílnou věkovou strukturou, podíl rozvodů vyššího pořadí je ale i při srovnání jednotlivých věkových skupin u vysokoškoláků menší.

Tab. 5.5. Rozvody manželství obou manželů s vysokoškolským vzděláním podle pořadí rozvodu

Pořadí	1991	1992	1993	1994	1995	1996	1997	1998	1999	2000	2001	2002	2003	2004	2005	2006	
Podíl (v %)																	
Muži	1.	87,9	86,8	88,3	87,4	85,9	85,4	86,4	86,3	84,5	84,1	87,4	86,8	86,1	85,1	84,6	86,0
	2.	11,1	11,2	10,6	10,8	11,5	12,4	12,5	12,3	13,0	14,8	11,5	12,1	12,7	13,6	13,4	13,2
	3.	0,9	1,6	1,0	1,5	2,1	2,0	0,8	1,3	2,0	1,0	1,0	0,7	0,9	1,1	1,8	0,8
	4. a další	0,1	0,4	0,0	0,3	0,4	0,2	0,3	0,1	0,5	0,1	0,1	0,3	0,2	0,2	0,2	0,1
Ženy	1.	90,7	91,4	91,2	91,2	90,3	89,3	89,9	89,5	88,6	89,6	89,7	89,2	89,6	90,5	89,3	88,5
	2.	8,2	8,0	8,4	8,2	8,7	9,9	9,3	9,5	10,4	9,9	9,4	10,1	10,2	9,1	9,9	11,0
	3.	1,1	0,6	0,4	0,5	0,9	0,5	0,8	0,9	0,9	0,4	0,7	0,5	0,3	0,4	0,8	0,5
	4. a další	0,0	0,0	0,0	0,0	0,1	0,2	0,0	0,1	0,1	0,1	0,1	0,1	0,0	0,0	0,0	0,0
Rozdíl proti rozvodům celkem (v procentních bodech)																	
Muži	1.	6,1	4,6	6,3	4,8	4,2	3,9	5,2	6,1	4,9	3,8	6,8	6,4	5,2	4,6	4,5	6,0
	2.	-4,6	-4,0	-4,9	-4,2	-4,3	-3,5	-3,8	-4,7	-4,6	-2,8	-6,0	-5,3	-4,4	-3,7	-4,3	-4,5
	3.	-1,2	-0,6	-1,0	-0,6	-0,0	-0,2	-1,3	-1,0	-0,4	-0,8	-0,7	-1,0	-0,8	-0,8	-0,1	-1,2
	4. a další	-0,2	-0,0	-0,4	-0,0	0,1	-0,2	-0,1	-0,3	0,1	-0,3	-0,1	-0,1	-0,1	-0,1	-0,1	-0,2
Ženy	1.	9,8	9,6	9,1	8,9	8,3	7,5	8,6	9,0	8,8	8,4	8,2	7,8	8,6	9,4	8,4	7,7
	2.	-8,2	-7,8	-7,0	-7,1	-7,0	-5,9	-6,9	-7,3	-7,0	-7,0	-7,3	-6,5	-6,8	-7,7	-7,3	-6,0
	3.	-1,2	-1,5	-1,8	-1,5	-1,2	-1,5	-1,4	-1,4	-1,4	-1,2	-0,8	-1,1	-1,5	-1,4	-0,9	-1,3
	4. a další	-0,4	-0,3	-0,3	-0,3	-0,1	-0,1	-0,3	-0,3	-0,3	-0,2	-0,1	-0,1	-0,2	-0,3	-0,2	-0,3

V rozvedených vysokoškolských manželstvích je proti celkové populaci větší podíl těch, ve kterých nebylo **nezletilé dítě**. Při srovnání v čase u nich tento podíl narůstá, např. v roce 1992 bylo 30 % z rozvedených manželství dvou vysokoškoláků bez nezletilých dětí, v roce 2006 již 45 %. V uvedeném růstu ukazatele se promítá několik současně působících vlivů. Na jedné straně zvyšování počtu vysokoškoláků a tedy jejich manželství trvajících krátce a proto ještě bez dětí (je v tom promítnut i dopad posouvání rození dětí do vyššího věku), na druhé straně zvyšování počtu rozvodů po delším čase a tedy již bez nezletilých dětí.

Tab. 5.6. Rozvody manželství obou manželů s vysokoškolským vzděláním podle počtu nezletilých dětí

	1991	1992	1993	1994	1995	1996	1997	1998	1999	2000	2001	2002	2003	2004	2005	2006
Bez dětí	286	302	280	314	338	349	414	463	367	469	546	568	557	590	603	673
1 dítě	379	399	429	452	456	488	432	463	266	385	464	418	450	483	436	470
2 děti	257	290	333	337	350	372	357	355	233	307	358	322	342	337	358	318
3 a více dětí	26	20	13	27	30	21	25	28	19	28	29	26	30	31	37	42
Podíl (v %)																
Bez dětí	30,2	29,9	26,5	27,8	28,8	28,4	33,7	35,4	41,5	39,4	39,1	42,6	40,4	40,9	42,1	44,8
1 dítě	40,0	39,5	40,7	40,0	38,8	39,7	35,2	35,4	30,1	32,4	33,2	31,3	32,6	33,5	30,4	31,3
2 děti	27,1	28,7	31,6	29,8	29,8	30,2	29,1	27,1	26,3	25,8	25,6	24,1	24,8	23,4	25,0	21,2
3 a více dětí	2,7	2,0	1,2	2,4	2,6	1,7	2,0	2,1	2,1	2,4	2,1	1,9	2,2	2,2	2,6	2,8
Rozdíl proti rozvodům celkem (v procentních bodech)																
Bez dětí	1,9	1,6	-1,5	-0,2	-0,2	-0,8	3,3	2,2	1,4	3,6	4,1	6,9	3,5	3,9	3,4	5,3
1 dítě	0,3	-0,3	-0,4	-1,7	-2,5	-1,7	-5,7	-3,6	-4,6	-4,9	-4,6	-5,7	-3,2	-2,2	-4,3	-3,8
2 děti	-0,4	1,1	4,7	3,6	4,1	4,6	4,0	3,0	4,1	2,2	1,6	-0,0	0,6	-0,8	1,4	-1,4
3 a více dětí	-1,8	-2,4	-2,8	-1,7	-1,4	-2,0	-1,6	-1,7	-0,9	-0,9	-1,2	-1,2	-1,0	-0,9	-0,5	-0,1

V manželstvích vysokoškoláků je zastoupení případů bez dětí většinou vyšší než za celou populaci, teprve až u manželství nad 10 roků je poměr srovnání opačný. Jestliže rozvedená manželství nezletilé děti mají, pak většinou je jich v celkové populaci více než v rozvedených manželstvích vysokoškoláků.

Tab. 5.7. Rozvody manželství obou manželů s vysokoškolským vzděláním podle počtu nezletilých dětí a trvání manželství

Trvání manželství v rocích	1992-1996	1997-2001	2002-2006	1992-1996	1997-2001	2002-2006	1992-1996	1997-2001	2002-2006
	0 dětí			1 dítě			2 děti		
Podíl ^{*)} (v %)									
2	71,2	85,4	86,1	27,4	13,6	12,0	1,4	1,0	1,9
3	57,5	76,7	78,6	41,0	20,5	19,7	1,5	2,7	1,7
4	46,8	62,6	66,4	48,5	30,3	30,3	4,7	7,1	3,4
5	35,3	57,1	56,1	56,3	37,6	39,4	8,1	5,3	4,5
10	11,8	16,5	19,1	42,2	43,0	47,9	44,6	38,6	32,1
15	5,1	7,7	6,4	32,1	26,8	35,4	59,8	60,0	53,4
Rozdíl proti rozvodům celkem (v procentních bodech)									
2	28,8	28,2	21,7	-26,7	-26,2	-20,2	-1,9	-1,6	-1,2
3	24,8	32,9	26,9	-18,8	-30,6	-22,7	-5,6	-1,9	-3,6
4	18,4	27,3	22,9	-9,6	-25,5	-17,5	-8,1	-1,2	-4,5
5	11,2	27,4	18,7	0,6	-18,1	-10,6	-10,8	-8,2	-7,2
10	-1,3	0,2	3,5	9,8	4,9	4,2	-3,1	-2,3	-4,8
15	-2,6	-2,3	-3,4	7,0	0,6	4,5	4,7	6,7	1,5

^{*)} podíl z celkového počtu rozvodů uvedené délky trvání manželství

Analýzu **příčin rozvratu manželství** je třeba považovat jen za doplňkovou a orientační. Velká část, v posledních letech nadpoloviční většina příčin (u vysokoškoláků v některých letech až dvě třetiny), je označena jako „rozdílnost povah, názorů a zájmů“ a výrazně vzrostl i podíl „ostatních“ příčin (u vysokoškoláků až na třetinu). Vzrostl také podíl rozvodů s nezjištěnou příčinou. V této položce jsou zahrnuty i tzv. „nesporné“ rozvody, což jsou rozvody, na základě dohody manželů (podle § 24a zákona o rodině), přičemž soud příčinu rozvratu manželství nezjišťuje. Proti celkové populaci mají vysokoškoláci vyšší podíl hlavně rozvodů pro „rozdílnost povah, názorů a zájmů“, ale struktura se s celkovou populací sblíží.

Tab. 5.8. Struktura rozvodů manželství obou manželů s vysokoškolským vzděláním podle příčiny rozvratu manželství

	v %															
	1991	1992	1993	1994	1995	1996	1997	1998	1999	2000	2001	2002	2003	2004	2005	2006
	Příčina na straně muže															
Neuvážený sňatek	3,1	2,5	2,0	2,0	2,2	1,7	2,6	1,9	2,5	1,0	0,7	0,8	0,5	0,4	0,2	0,1
Alkoholismus	1,9	2,0	2,0	1,9	2,2	3,3	2,0	3,0	1,7	1,3	1,4	1,6	1,2	1,2	1,0	0,7
Nevěra	14,2	16,2	15,1	14,4	12,4	13,0	12,9	13,8	7,0	7,1	6,6	5,0	4,6	3,6	4,6	4,0
Nezájem o rodinu	5,7	3,6	3,5	3,8	4,3	4,4	4,6	4,5	3,1	4,0	2,4	2,8	2,1	2,8	2,2	0,9
Zlé nakládání, trestný čin	0,3	0,4	0,2	0,5	0,8	0,6	0,4	0,3	0,1	0,3	0,5	0,1	0,4	0,3	0,5	0,5
Rozdíl povah, názorů a zájmů	57,2	59,6	64,3	63,4	63,6	65,4	63,2	61,5	52,8	51,7	51,0	52,4	54,3	55,4	56,4	58,8
Zdravotní důvody	0,6	1,0	0,7	0,4	0,6	0,7	1,1	0,5	0,5	0,3	0,1	0,2	0,4	0,1	0,1	0,2
Sexuální neshody	2,6	2,9	1,1	2,7	2,2	0,9	1,8	1,2	0,9	0,2	0,1	0,2	0,2	0,4	0,3	0,1
Ostatní příčiny	8,9	5,9	7,0	7,9	8,9	7,7	9,0	10,5	24,0	25,9	24,8	26,2	25,3	28,1	24,8	26,2
Soud nezjistil zavinění	5,5	5,9	4,2	2,9	2,9	2,3	2,4	2,8	7,6	8,2	12,5	10,6	10,9	7,6	9,8	8,4
	Příčina na straně ženy															
Neuvážený sňatek	3,1	2,5	2,0	2,0	2,0	1,6	2,9	2,3	2,4	1,1	0,8	0,7	0,6	0,6	0,3	0,3
Alkoholismus	0,7	0,3	0,5	0,4	0,3	0,4	0,4	0,9	0,3	0,3	0,1	0,1	0,1	0,1	0,1	0,1
Nevěra	7,9	8,6	8,4	6,8	7,6	5,6	5,5	4,9	3,4	2,4	1,6	1,2	1,5	1,1	2,2	1,3
Nezájem o rodinu	1,1	1,4	0,7	0,9	1,1	0,9	0,9	1,2	0,7	0,5	0,6	0,7	0,4	0,7	0,5	0,5
Zlé nakládání, trestný čin	0,0	0,1	0,0	0,0	0,0	0,2	0,0	0,0	0,0	0,0	0,0	0,1	0,1	0,1	0,2	0,1
Rozdíl povah, názorů a zájmů	57,2	59,6	64,3	63,4	64,1	65,9	64,1	62,6	56,7	54,2	52,0	52,5	52,3	54,0	52,4	55,8
Zdravotní důvody	0,7	0,9	0,9	0,9	0,7	0,5	0,7	0,5	0,8	0,3	0,1	0,2	0,1	0,2	0,1	0,3
Sexuální neshody	2,6	2,9	1,1	2,7	2,2	0,9	1,9	1,1	0,7	0,3	0,1	0,3	0,4	0,3	0,2	0,1
Ostatní příčiny	8,4	7,6	8,0	9,0	10,9	11,5	10,8	12,8	25,3	30,8	33,1	34,4	32,5	33,3	30,2	27,1
Soud nezjistil zavinění	18,2	16,1	14,1	13,8	11,2	12,6	12,8	13,7	9,7	10,2	11,5	9,7	11,9	9,5	13,9	14,7

Jak u vysokoškolsky vzdělaných mužů, tak u žen se ve více jak 97 % jednalo o rozvod osoby s českou státní příslušností. Z jiných příslušností byly u obou pohlaví nejvíce zastoupeny osoby s příslušností slovenskou, ukrajinskou a ruskou.

Tab. 5.9. Rozvody mužů s vysokoškolským vzděláním podle státního občanství v úhrnu za roky 1995 - 2006

	Počet	Podíl (v %)	
		z celku	s jiným STOB ¹⁾
Celkem	36 090	100,0	x
v tom: Česko	35 072	97,2	x
jiné	1 018	2,8	100,0
z toho:			
Slovensko	170	0,5	16,7
Rusko	103	0,3	10,1
Ukrajina	95	0,3	9,3
Německo	60	0,2	5,9
USA	60	0,2	5,9
Spojené království	45	0,1	4,4
Sýrie	30	0,1	2,9

¹⁾ STOB = státní občanství

Tab. 5.10. Rozvody žen s vysokoškolským vzděláním podle státního občanství v úhrnu za roky 1995 - 2006

	Počet	Podíl (v %)	
		z celku	s jiným STOB ¹⁾
Celkem	26 573	100,0	x
v tom: Česko	25 970	97,7	x
jiné	603	2,3	100,0
z toho:			
Ukrajina	165	0,6	27,4
Rusko	129	0,5	21,4
Slovensko	118	0,4	19,6
Kazachstán	27	0,1	4,5
Německo	22	0,1	3,6
USA	16	0,1	2,7
Polsko	13	0,0	2,2
Bělorusko	10	0,0	1,7

¹⁾ STOB = státní občanství