

# 1. Demografický vývoj

## Územní změny, sídelní struktura

V 7 okresech kraje je 673 obcí.

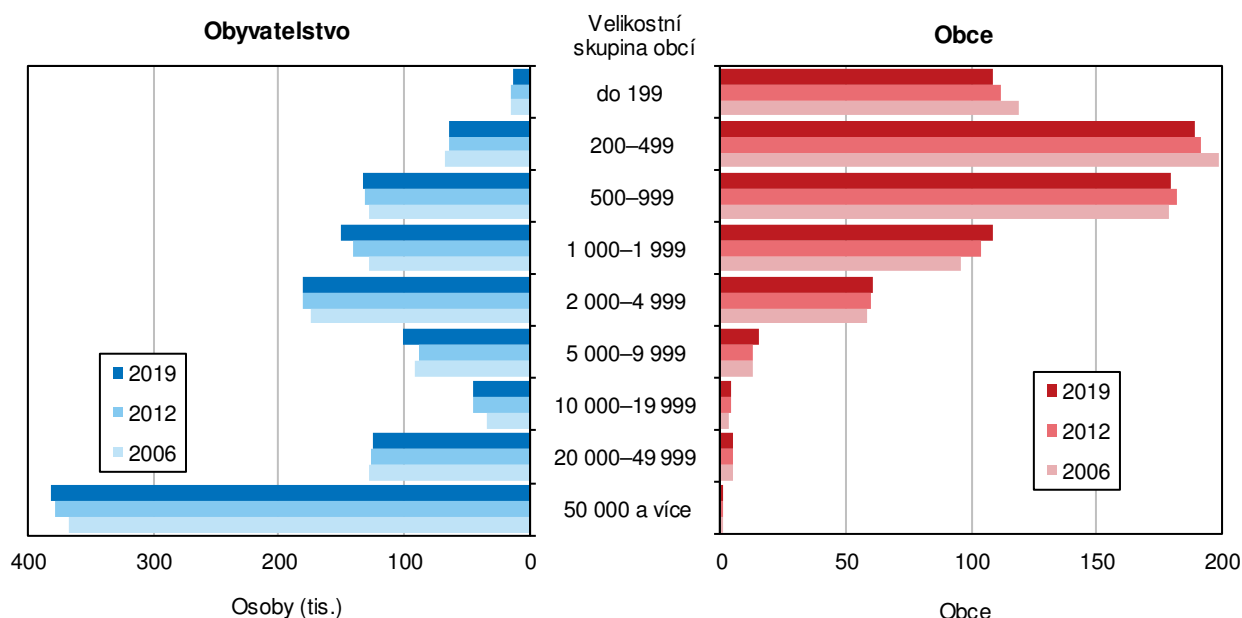
Jihomoravský kraj se rozlohou i počtem obyvatel řadí na čtvrté místo mezi 14 kraji České republiky. Sídelní struktura je od roku 2006 stálá a tvoří ji 673 obcí. Podle správního členění je kraj tvořen 7 okresy, resp. 21 správními obvody obcí s rozšířenou působností (SO ORP), v podrobnějším členění pak 34 správními obvody obcí s pověřeným obecním úřadem.

Ke změnám ve výměře území kraje došlo v roce 2016.

K poslední změně v území kraje došlo v roce 2016. Podle zákona č. 15/2015 Sb. se katastrální území vojenského újezdu Březina k 1. 1. 2016 zmenšilo o 854 ha, z toho 722 ha přešlo z území Jihomoravského kraje do území Olomouckého kraje (do katastrálního území 5 obcí sousedících s VÚ Březina). Rozloha kraje k 31. 12. 2019 činila 7 188 km<sup>2</sup>, na kilometr čtvereční připadlo 165,8 obyvatel, hustota osídlení byla mezi kraji 3. nejvyšší (po Praze a Moravskoslezském kraji). V rámci kraje v členění podle SO ORP byla nejvyšší hustota zalidnění v Brně (1 656,7 obyvatel na km<sup>2</sup>) a v SO ORP Kuřim (303,0 obyvatel na km<sup>2</sup>) a Hodonín (212,2 obyvatel na km<sup>2</sup>).

**Graf 1.1. Sídelní struktura Jihomoravského kraje v letech 2006, 2012 a 2019 (stav k 31. 12.)**

Zdroj: ČSÚ



V kraji je 50 měst.

V Jihomoravském kraji bylo k 31. 12. 2019 50 měst, 39 městysů, 583 obcí a 1 vojenský újezd. Obce v kraji mají celkem 907 částí, 582 obcí má jen jednu část, je zde i 60 obcí, které mají 2 části a 12 obcí se 3 částmi. Nejvíce částí má Brno (48), Letovice (17) a Vyškov (13). V roce 2018 se počet částí zvýšil o 2 (v obci Vavřinec na Blanensku se zvýšil počet z 3 na 5).

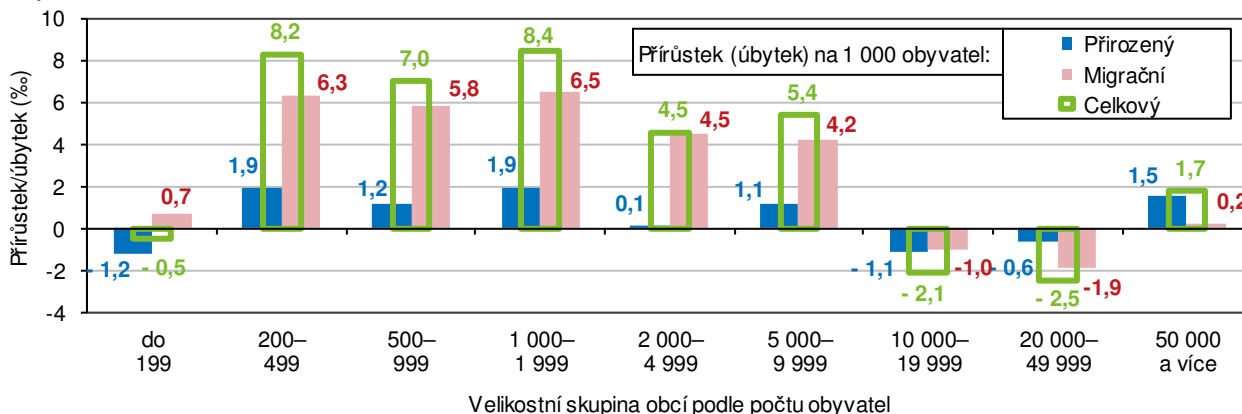
V Brně žije téměř třetina obyvatel kraje, je zde i 109 obcí s méně než 200 obyvateli.

V rozdělení 673 obcí do velikostních skupin podle počtu obyvatel je na jedné straně Brno jako zástupce největší velikostní skupiny a 5 okresních měst ve velikostní skupině 20 až 50 tisíc obyvatel. Na druhém pólu je 109 obcí, v každé z nich žije méně než 200 obyvatel (vojenský újezd Březina nemá žádné obyvatele). Ovšem největší počet obcí Jihomoravského kraje se nachází ve velikostní skupině 200 až 499 obyvatel. Celkem 189 obcí této velikostní skupiny tvořilo 28,1 % celku, žilo zde však pouze 5,4 % z počtu obyvatel kraje. Ke krajním skupinám velikostního rozpětí

obcí lze uvést, že v Brně žila téměř třetina obyvatel kraje, naproti tomu v nejmenších obcích žilo pouze 1,1 % obyvatel kraje.

### Graf 1.2. Pohyb obyvatelstva podle velikostních skupin obcí v Jihomoravském kraji v roce 2019

Zdroj: ČSÚ



Nejvíce vzrostl počet obcí s 1 až 2 tisíci obyvateli.

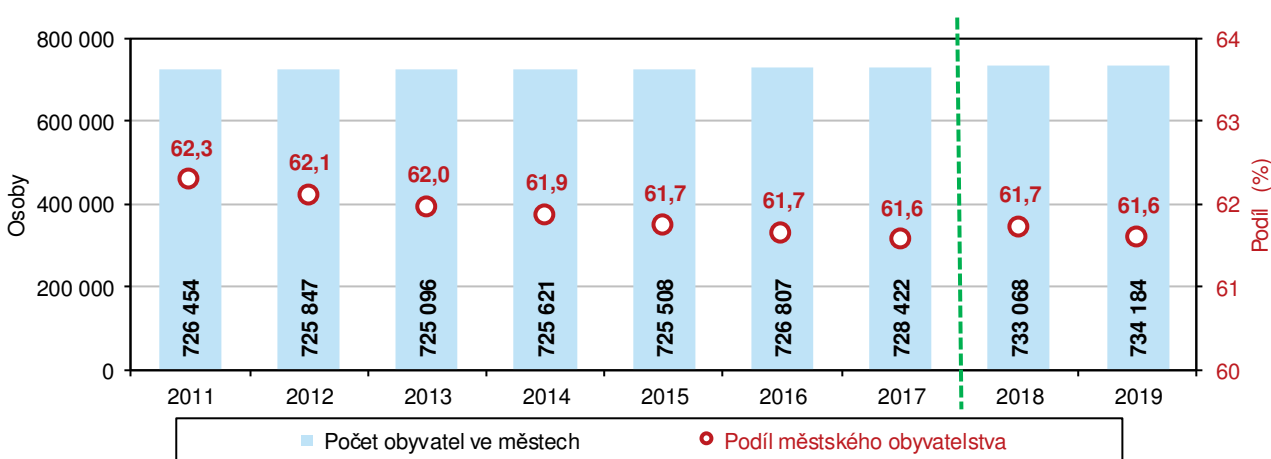
V porovnání s rokem 2006 poklesl počet obcí ve 2 nejmenších velikostních skupinách (shodně o 10 obcí). Zvýšil se tak počet obcí v 5 velikostních skupinách zahrnujících obce s 500 až 20 tisíci obyvateli, nejvýrazněji, a to o 13, vzrostl počet obcí s 1 až 2 tisíci obyvateli. Počet obcí s 20 tisíci a více obyvateli zůstal nezměněn.

Meziročně se snížil počet obyvatel v obcích ve velikostní skupině 10 až 50 tisíc obyvatel.

V porovnání s rokem 2018 počet obyvatel v nejmenších obcích poklesl přirozeným úbytkem, jen migrací by obyvatel přibýlo. Počet obyvatel klesal i v obcích s 10 až 50 tisíci obyvatel, a to „oběma“ způsoby. V Brně ovšem počet obyvatel vzrostl (již 4. rok v řadě) zejména přirozenou cestou a v menší míře i migrací. Nejvyšší celkový meziroční přírůstek obyvatel v relativním vyjádření byl zjištěn v obcích s 1 až 2 tisíci obyvateli (8,4 osob na 1 000 obyvatel).

### Graf 1.3. Počet obyvatel ve městech a podíl městského obyvatelstva v Jihomoravském kraji

Zdroj: ČSÚ



Od 27. 8. 2018 se městem stala Veverská Bítýška, data jsou tak s předešlými lety nesrovnatelná

Počet obyvatel ve městech vzrostl, žijí zde tři pětiny obyvatel kraje.

Podle výsledků bilance obyvatel žilo v 50 městech Jihomoravského kraje k 31. 12. 2019 celkem 734 184 obyvatel, počet obyvatel ve městech se meziročně zvýšil o 1 116 osob. Podíl městského obyvatelstva na konci roku 2019 činil 61,6 % a proti roku 2018 se snížil o 0,1 bodu. Je třeba zmínit skutečnost, že k 27. 8. 2018 se městem stala Veverská Bítýška v okrese Brno-venkov. Podíl městského obyvatelstva v kraji v letech 2018 a 2019 tak není srovnatelný s předchozími lety.



Obyvatel ve městech přibýlo stěhováním i přirozenou cestou.

O zvýšení počtu obyvatel měst se téměř stejnou mírou zasloužilo stěhování (do měst se přistěhovalo o 579 obyvatel více, než se z měst vystěhovalo), nepatrně menší je zásluha přirozené cesty (ve městech se narodilo o 537 osob více, než jich zemřelo). Co do počtu obyvatel jsou nejmenším městem v Jihomoravském kraji Jevišovice v okrese Znojmo, na konci roku 2019 zde žilo 1 168 obyvatel, největším městem je Brno s více než 380 tisíci obyvateli. V „novém“ městě Veverská Bítýška na konci roku 2019 žilo 3 270 obyvatel.

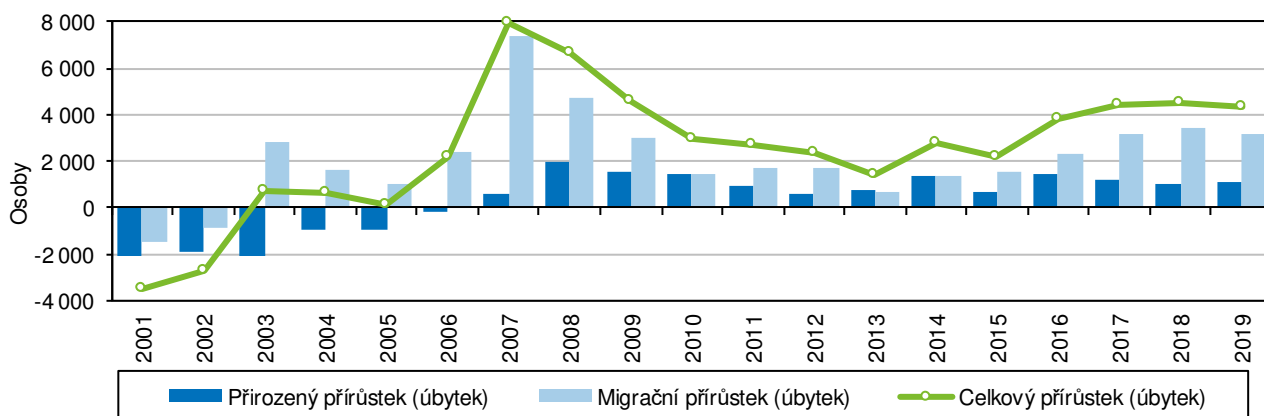
### Vývoj počtu obyvatel

Na růstu počtu obyvatel kraje se podílí především stěhování.

Na území Jihomoravského kraje žilo k 31. prosinci 2019 celkem 1 191 989 obyvatel, za 12 měsíců se tak počet obyvatel zvýšil o 4 322 osob. Vyšší měrou se na přírůstku počtu obyvatel podílelo stěhování, tvořilo 73,7 % přírůstku počtu obyvatel (do kraje se přistěhovalo o 3 184 osob více, než se z kraje vystěhovalo). Zásluhou přirozeného přírůstku se počet obyvatel kraje zvýšil o 1 138 osob. Nárůst počtu obyvatel byl zaznamenán celkem v 10 krajích, ke snížení stavu došlo v Moravskoslezském, Olomouckém, Zlínském a Karlovarském kraji. Počet obyvatel ČR vzrostl o 44,1 tisíc osob, a to pouze zásluhou zahraniční migrace.

### Graf 1.4. Pohyb obyvatel v Jihomoravském kraji

Zdroj: ČSÚ



K poklesu počtu obyvatel došlo pouze v okrese Hodonín, růst počtu obyvatel kraje pokračoval 17. rok v řadě.

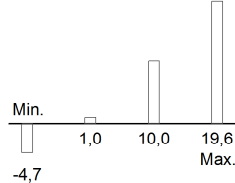
Z okresů kraje se počet obyvatel snížil pouze v okrese Hodonín, a to o 217 osob. Byl zde zaznamenán úbytek obyvatel přirozenou cestou i úbytek obyvatel stěhováním. V okrese Znojmo byl zaznamenán přirozený úbytek obyvatel, celkový přírůstek obyvatel v tomto okrese byl jen zásluhou stěhování. V ostatních 5 okresech kraje byl zaznamenán současně migrační i přirozený přírůstek obyvatel. Nejvíce obyvatel, a to 2 272, přibýlo v okrese Brno-venkov. Počet obyvatel Jihomoravského kraje se zvyšuje nepřetržitě již od roku 2003 (tedy 17 let), ovšem v okrese Hodonín bylo bilanční zvýšení počtu obyvatel zaznamenáno naposledy v roce 1994. V Brně-městě počet obyvatel rostl již čtvrtý rok po předchozích 6 letech poklesu, kdy se počet obyvatel snižoval pouze zásluhou stěhování.

13 let po sobě převyšuje počet živě narozených počet zemřelých.

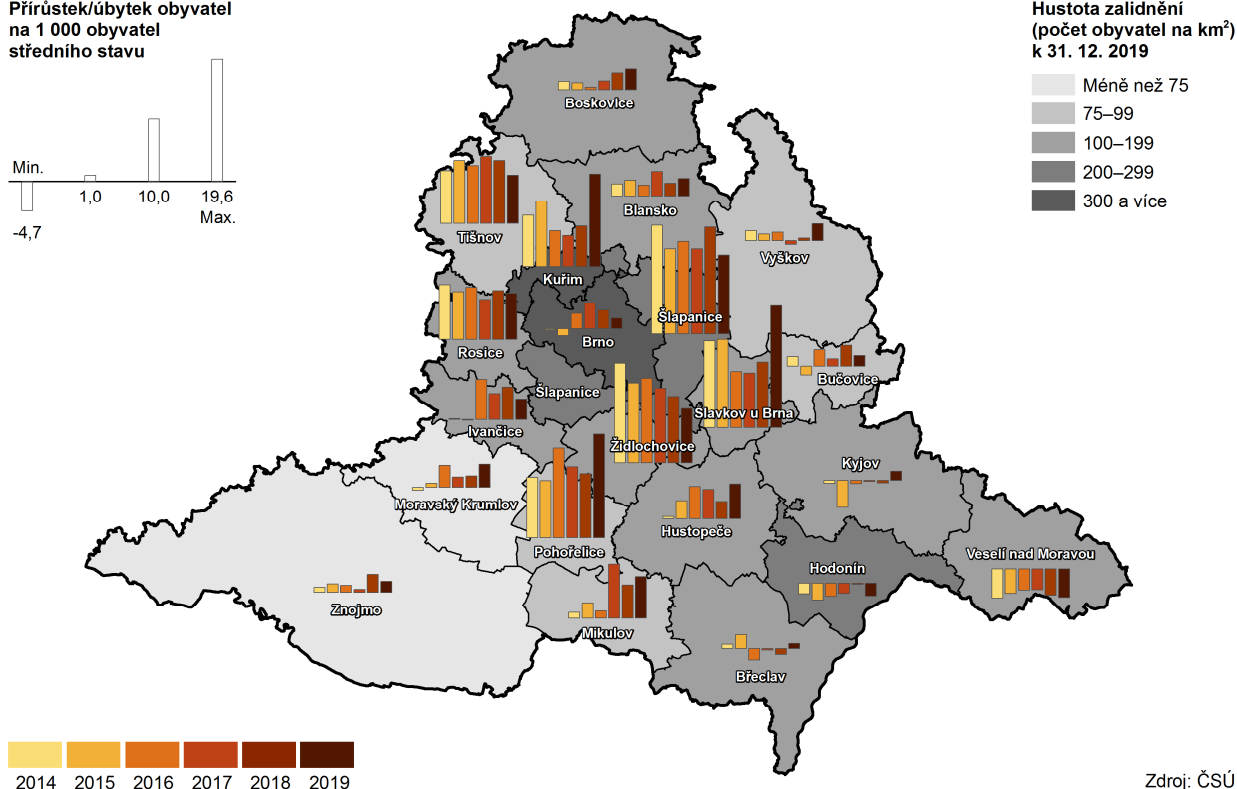
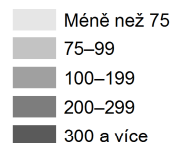
Třináctým rokem v řadě se v kraji na celkovém přírůstku obyvatel kladně podílí přirozený přírůstek. Ovšem pouze v letech 2010, 2013 a 2014 přirozený přírůstek převýšil migrační přírůstek. V roce 2010 to bylo převýšení nepatrné (o 2 osoby), v roce 2013 rozdíl činil 119 osob a v roce 2014 pak 31 osob. Nejvyšší přirozený přírůstek byl zaznamenán v roce 2008, a to 1 934 osob.

### Pohyb obyvatel ve správních obvodech obcí s rozšířenou působností Jihomoravského kraje v letech 2014 až 2019

Přírůstek/úbytek obyvatel na 1 000 obyvatel středního stavu



Hustota zalidnění (počet obyvatel na km<sup>2</sup>) k 31. 12. 2019



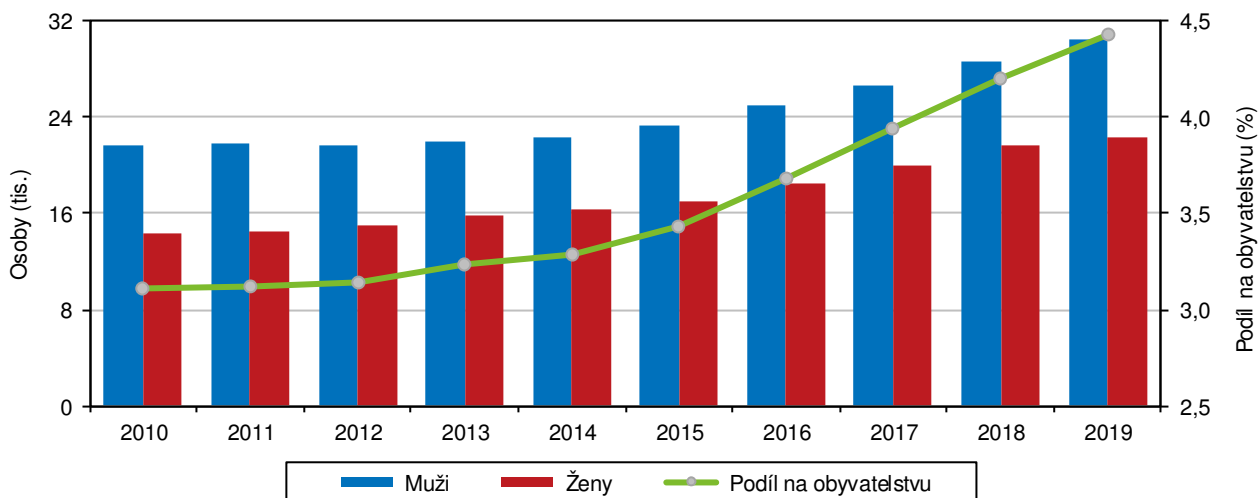
Zdroj: ČSÚ

Migrací obyvatel kraje ubylo naposledy v letech 2001 a 2002.

Migrační přírůstek obyvatel byl s výjimkou roku 2001 a 2002 zjištěn v celém období uvedeném v grafu 1.4. V roce 2019 se do kraje přistěhovalo 12 995 osob a vystěhovalo se z něj 9 811 osob. Migrační přírůstek od roku 2007, kdy byl zaznamenán nejvyšší přírůstek obyvatel migrací (7 374 osob), postupně klesal až do roku 2013. V následujících letech, resp. do roku 2018 se každoročně zvyšoval (až na hodnotu 3 408 osob), v roce 2019 byl zaznamenán mírný pokles na již uvedených 3 184 osob.

### Graf 1.5. Cizinci (bez osob s platným azylem) v Jihomoravském kraji (stav k 31. 12.)

Pramen: Ředitelství služby cizinecké policie



Obce s nejvyššími relativními přírůstky ...

Nejvyšší relativní přírůstek obyvatel počítaný jako průměr z let 2014 až 2019 byl zaznamenán v obci Hajany v SO ORP Šlapanice (80,9 osob na 1 000 obyvatel

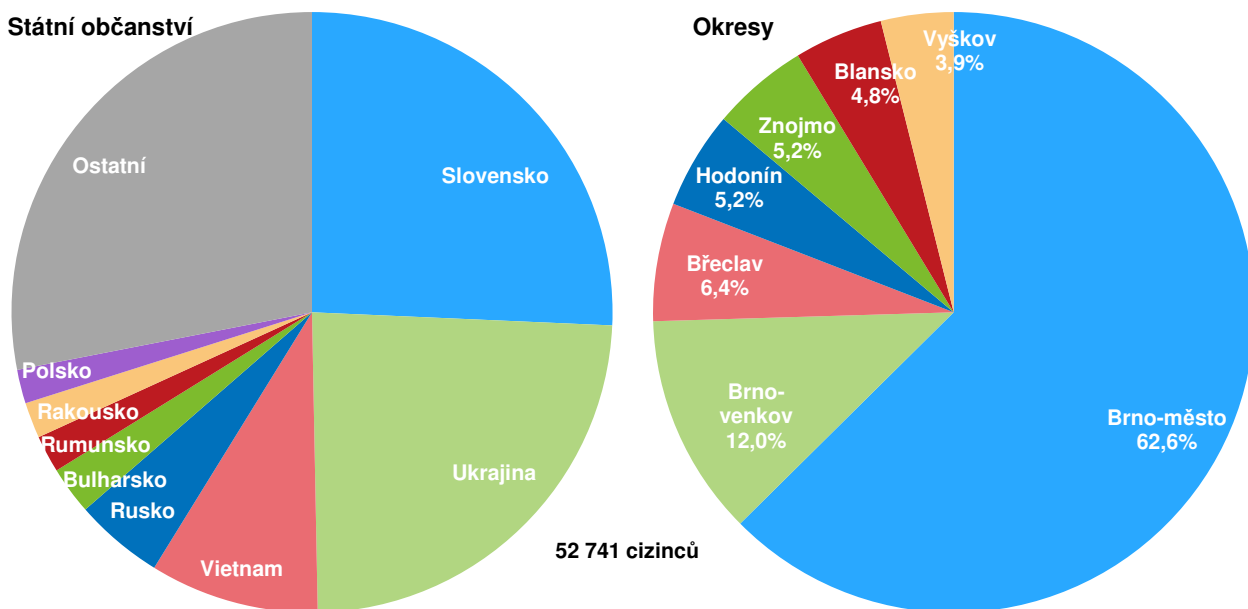


... a úbytky obyvatel.

středního stavu). Následovaly obce s přírůstkem v rozmezí 50 až 53 % - Holubice (SO ORP Slavkov u Brna), Krasová (SO ORP Blansko), Šerkovice (SO ORP Tišnov) a Moravany (SO ORP Šlapanice). Nejvyšší úbytek obyvatel v průměru minulých 6 let byl ve 4 obcích na Znojemsku – Stálky (- 42,7 %), Křepice (- 31,5 %), Jiřice u Moravských Budějovic (- 29,0 %) a Zblovce (- 25,5 %).

**Graf 1.6. Cizinci podle státního občanství a bydliště v okresech Jihomoravského kraje (k 31. 12. 2019)**

Pramen: Ředitelství služby cizinecké policie



Další nárůst počtu cizinců, polovinu z celkového počtu tvoří občané Slovenska a Ukrajiny.

Na konci roku 2019 žilo v Jihomoravském kraji 52,7 tisíc cizinců, jejich podíl na celkovém počtu obyvatel kraje meziročně vzrostl o 0,2 bodu na 4,4 %. V obou případech se jedná o dosavadní maximum. Meziročně počet cizinců vzrostl o 2 390 osob, od roku 2010 jejich počet v kraji vzrostl téměř o polovinu (o 16,8 tisíc, tj. o 46,7 %). V dělení podle státního občanství bylo mezi cizinci v kraji na konci roku 2019 nejvíce osob ze Slovenska (13 557 osob, tj. 25,7 % celku), z Ukrajiny (12 655, tj. 24,0 % z celkového počtu) a z Vietnamu (4 803, tj. 9,1 % z celku). Z celkového počtu cizinců bylo 42,7 % osob ze zemí Evropské unie (EU28) a 57,3 % osob z jiných zemí. Více než tři pětiny z celkového počtu cizinců v kraji žilo na konci roku 2019 v Brně. Z grafu 1.5. je patrné, že mezi cizinci převažují muži, i když postupně jejich převaha postupně klesá – v roce 2010 bylo mezi cizinci v kraji 60,1 % mužů, v roce 2019 podíl poklesl na 57,7 %.

**Demografické události**

Existuje šťastné datum pro uzavření sňatku?

Počet uzavřených sňatků se v kraji zvyšoval již osmý rok. Nejvyšší počet sňatků v posledních 20 letech byl uzavřen v roce 2007. Projevila se tzv. příznivá „konstelace šťastných čísel“ a v sobotu 7. 7. 2007 bylo v kraji uzavřeno 487 sňatků. Podobná situace, i když s podstatně nižším počtem uzavřených sňatků, nastala i v roce 2009 (6. 6. bylo uzavřeno 258 sňatků), v roce 2015 (opět 6. 6., kdy bylo uzavřeno 278 sňatků) a v roce 2017 (9. 9. bylo v kraji uzavřeno 291 sňatků). V roce 2019 bylo nejvíce sňatků uzavřeno 7. 9., a to 260 sňatků.

Počet sňatků ...

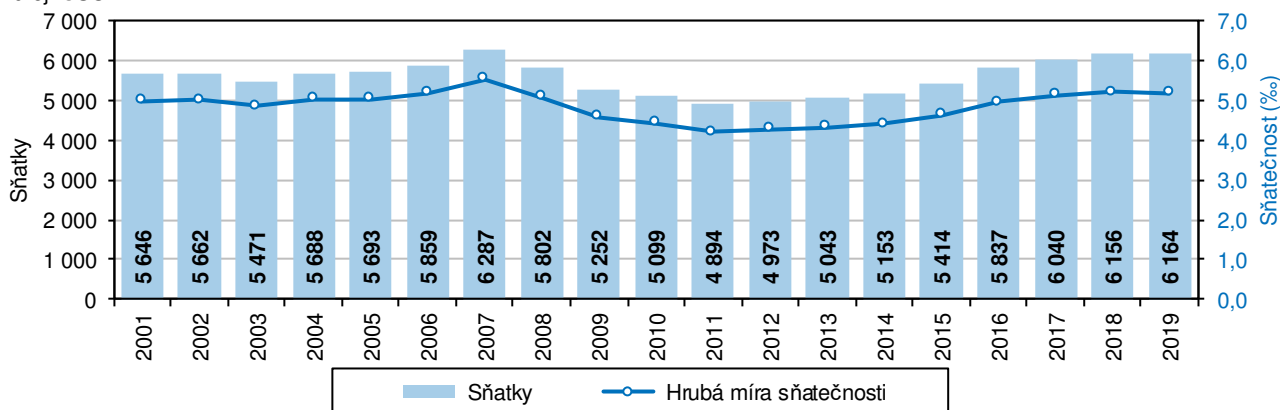
Během roku 2019 bylo v kraji uzavřeno 6 164 sňatků, což sice bylo jen o 8 více než v roce 2018, ale zároveň to byl nejvyšší počet od již vzpomínaného roku 2007

... byl nejvyšší od roku 2007 a 3 roky po sobě překročil hranici 6 tisíc.

(6 287 sňatků). V roce 2011 byl uzavřen nejnižší počet sňatků od roku 1991, tedy od roku, od něhož jsou k dispozici přepočtené údaje za současnou strukturu správního uspořádání Jihomoravského kraje. Úroveň hrubé míry sňatečnosti v roce 2019 ve výši 5,18 % nepatrně převyšovala republikovou hodnotu (5,14 %) a byla mezi kraji 5. nejvyšší.

**Graf 1.7. Sňatky v Jihomoravském kraji**

Zdroj: ČSÚ

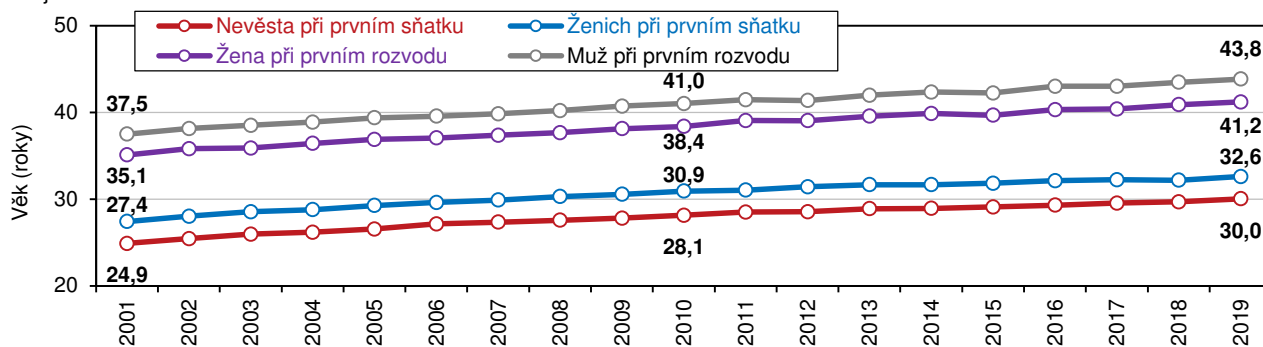


Průměrný věk snoubenců se během 10 let zvýšil téměř o 2 roky.

Průměrný věk ženichů při prvním sňatku v roce 2019 v kraji dosáhl 32,6 let, průměrný věk nevěst 30,0 let. U mužů to bylo o 1,7 roku a u žen o 1,9 roku více než před deseti lety. Zatímco ještě v roce 2010 se na celkovém počtu uzavíraných manželství podílely ženy ve věku 29 let a méně z 57,9 %, o deset let později to bylo už jen 46,8 %. V případě mužů byl tento pokles také zřetelný – z podílu 37,3 % v roce 2010 na 30,7 % o deset let později.

**Graf 1.8. Průměrný věk při prvním sňatku a při prvním rozvodu v Jihomoravském kraji**

Zdroj: ČSÚ



Do manželství vstupují mladí snoubenci i lidé v pokročilejším věku.

V letech 2010 až 2019 bylo uzavřeno celkem 54 773 sňatků. Lze také uvést, že sňatek uzavřelo na jedné straně věkového spektra 61 ženichů ve věku do 19 let, nevěst v tomto věku bylo 390. Na opačném konci věkového rozmezí bylo 386 ženichů ve věku 70 a více let, nevěst v tomto věku bylo za 10 let 141. V desetiletém úhrnu sňatků bylo 38 647 sňatků (70,6 %), kdy byli oba snoubenci svobodní. Z ženichů, kteří v průběhu 10 let vstoupili do manželství, bylo 78,6 % svobodných, 20,5 % rozvedených a 0,8 % vdovců. Svobodných nevěst bylo 79,3 %, rozvedených 19,7 % a 1,0 % byly vdovy.

Mírný meziroční pokles počtu rozvodů, ...

Počet rozvodů klesal v posledních 2 letech, i když každoroční údaje jsou ovlivňovány délkou trvání rozvodového řízení. V roce 2019 bylo v kraji rozvedeno 2 631 manželství, což bylo o 53 manželství méně než v předchozím roce. Počet rozvodů v roce 2019 byl z období let znázorněných v grafu 1.9. nejnižší, naopak

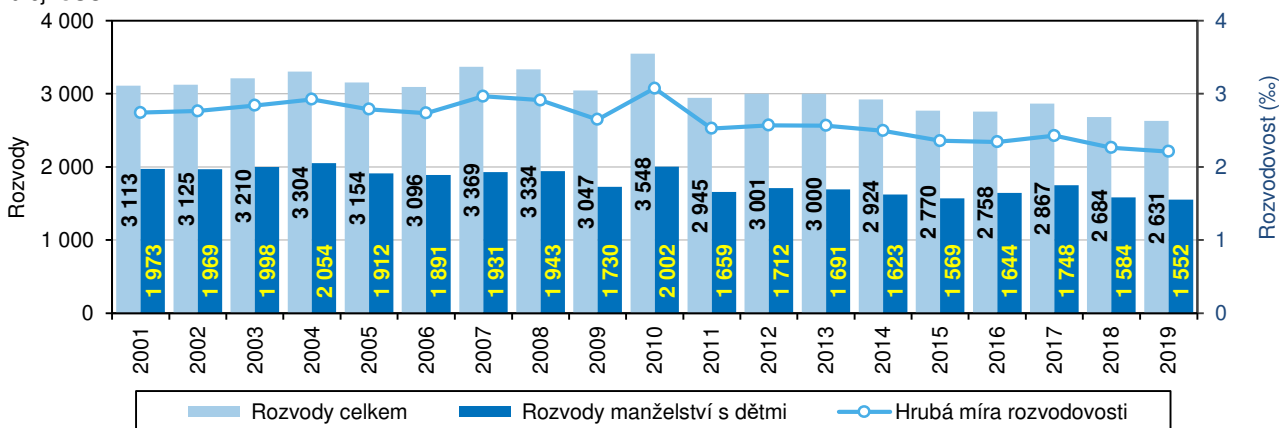


... v porovnání s rokem 2010 byl však počet rozvodů o čtvrtinu nižší.

nejvíce rozvodů bylo zaznamenáno v roce 2010, a to 3 548. Hrubá míra rozvodovosti dosáhla 2,21 ‰, byla nepatrně pod úrovní ČR (2,26 ‰) a mezi kraji byla 8. nejvyšší (resp. 7. nejnižší). Index rozvodovosti (počet rozvodů na 100 sňatků) se v porovnání s rokem 2018 snížil, a to z 43,60 v roce 2018 na 42,68 v roce 2019 (zvýšil se počet sňatků a poklesl počet rozvodů). Extrém byl zaznamenán v již vzpomínaném roce 2010, kdy na 100 sňatků připadlo 69,59 rozvodů.

**Graf 1.9. Rozvody v Jihomoravském kraji**

Zdroj: ČSÚ

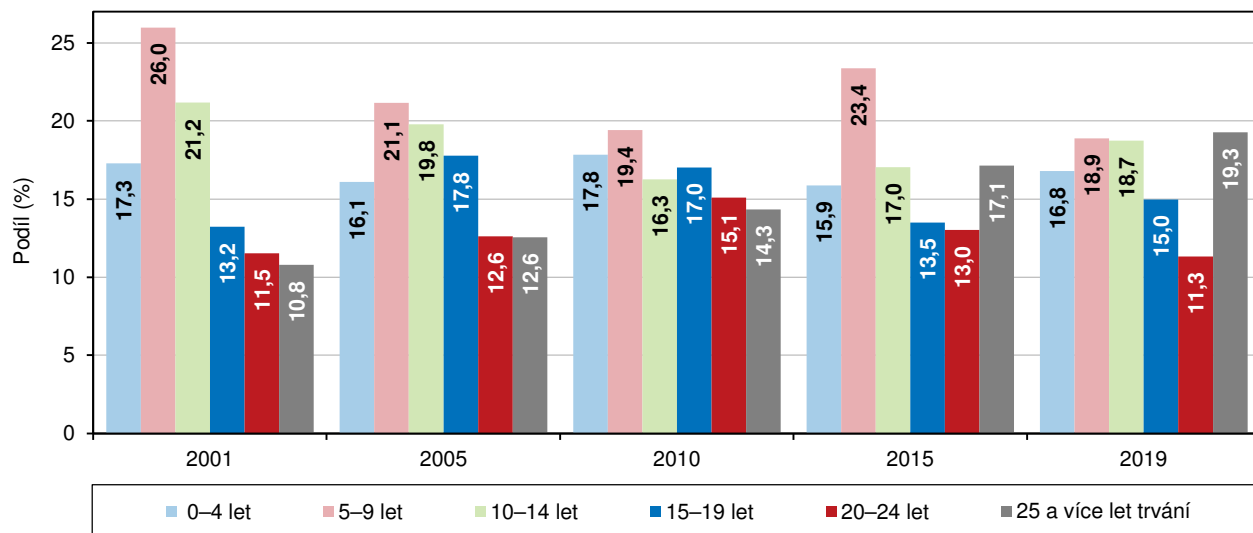


Zvyšoval se i věk rozvádějících se.

Tak jak se v minulých letech zvyšoval průměrný věk při uzavírání manželství, podobně se zvyšoval i průměrný věk při jeho ukončení. U mužů se průměrný věk u prvního rozvodu zvýšil z 41,0 roku v roce 2010 na 43,8 v roce 2019, u žen u prvního rozvodu z 38,4 na 41,2 roků.

**Graf 1.10. Rozvody podle délky trvání manželství v Jihomoravském kraji**

Zdroj: ČSÚ



Rozvody manželství bez nezletilých dětí tvoří v průměru jen dvě pětiny případů.

V letech 2001 až 2019 byly v průměru tři pětiny z celkového počtu rozvodů v kraji rozvody manželství s nezletilými dětmi. Nejnižší podíl rozvodů s dětmi na celku byl vykázan v roce 2014, a to 55,5 %. Celkem 1 552 rozvodů manželství s nezletilými dětmi v roce 2019 tvořilo 59,0 % z celkového počtu (728 manželství s 1 dítětem, 718 manželství se 2 dětmi a 106 manželství se 3 a více dětmi). Pod hranicí 60 % byly podíly rozvodů manželství s nezletilými dětmi i v letech 2007 až 2016.

Narůstal podíl manželství, která byla rozvedena po 25 a více letech trvání.

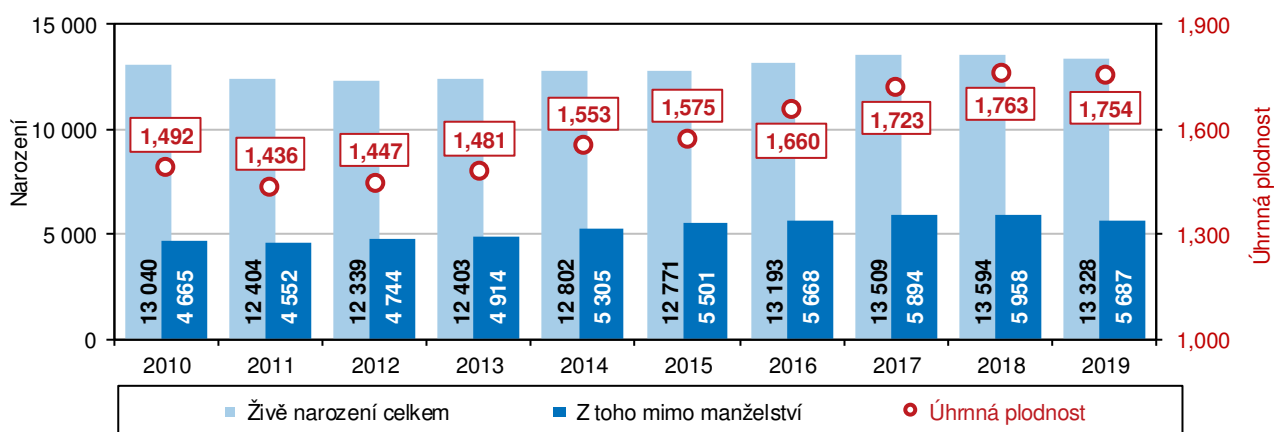
Pokud rozdělíme rozvody z hlediska délky trvání manželství do pětiletých věkových skupin, pak nejvyšší podíl tvořily až do roku 2018 rozvedená manželství trvající 5 až 9 let (v roce 2001 tvořily 26,0 %, v roce 2018 20,0 %, v roce 2019 již jen 18,9 %). Postupně rostl podíl manželství trvajících více než 25 let. V roce 2001 tato rozvedená manželství tvořila 10,8 % celku, v roce 2010 již 14,4 % a v roce 2019 to bylo 19,3 %, což bylo mezi pětiletými skupinami délky trvání manželství nejvyšší zastoupení.

Více než polovina manželství byla v roce 2019 rozvedena na společné přání obou partnerů.

Pouze v jedné šestině případů byl navrhovatelem rozvodu muž (421 rozvodů, tj. 16,0 % celku), v 806 případech byla navrhovatelkou rozvodu žena (30,6 % celku) a 1 404 rozvodů bylo výsledkem společného návrhu (53,4 % z celkového počtu rozvodů). Podíl žen, coby navrhovatelek rozvodu, se v posledních letech výrazně snižoval, naopak narůstal podíl „společného návrhu“. V roce 2015 byla navrhovatelkou u 50,3 % rozvodů žena, muž u 26,1 % a společný návrh byl u 23,6 % rozvodů.

### Graf 1.11. Živě narození a úhrnná plodnost v Jihomoravském kraji

Zdroj: ČSÚ



Počet živě narozených sice mírně poklesl, ale hrubá míra porodnosti byla mezi kraji 2. nejvyšší.

V Jihomoravském kraji se v roce 2019 živě narodilo 13 328 dětí, proti roku 2018 to bylo o 266 dětí méně, je však třeba uvést, že počet živě narozených v roce 2018 byl nejvyšší v novodobé historii kraje (od roku 2000). Hrubá míra porodnosti (11,20 živě narozených na 1 000 obyvatel) byla mezi kraji 2. nejvyšší (po Praze) a nad úroveň průměru ČR (10,52). V kraji byla nejvyšší porodnost v okrese Brno-město, kde na 1 000 obyvatel připadlo 12,19 živě narozených dětí.

Příznivý vývoj ukazatele úhrnné plodnosti.

Ukazatel úhrnné plodnosti v roce 2019 (průměrný počet živě narozených dětí, které by se narodily jedné ženě za předpokladu, že by míry plodnosti podle věku zaznamenané ve sledovaném kalendářním roce zůstaly během jejího reprodukčního období, tj. ve věku 15-49 let, neměnné) dosáhl v kraji hodnoty 1,754 (5. nejvyšší mezi kraji). Nad hranici 1,7 se tento ukazatel pohyboval až v letech 2017 až 2019, v roce 2010 činil 1,492.

Pokles celkového počtu živě narozených doprovázel i pokles počtu narozených mimo manželství.

Mimo manželství se v Jihomoravském kraji v roce 2019 narodilo 5 687 dětí, což bylo o 271 dětí méně než v roce 2018. Tento pokles je zaznamenáníhodný především proto, že počet dětí narozených mimo manželství do roku 2018 každoročně narůstal. Podíl narozených mimo manželství činil 42,7 % (meziročně o 1,2 procentního bodu méně), byl pod úrovní podílu ČR (48,2 %) a mezi kraji byl po Praze 2. nejnižší.

Počet dětí „bez otce“ se meziročně neměnil.

Příznivou skutečností také bylo, že nedošlo k výraznému zvýšení počtu narozených dětí bez uvedeného otce. Ještě v roce 2010 nebyl uveden otec u 1 237 dětí narozených mimo manželství, v roce 2019 jich bylo „jen“ 889, což bylo jen o 1 případ

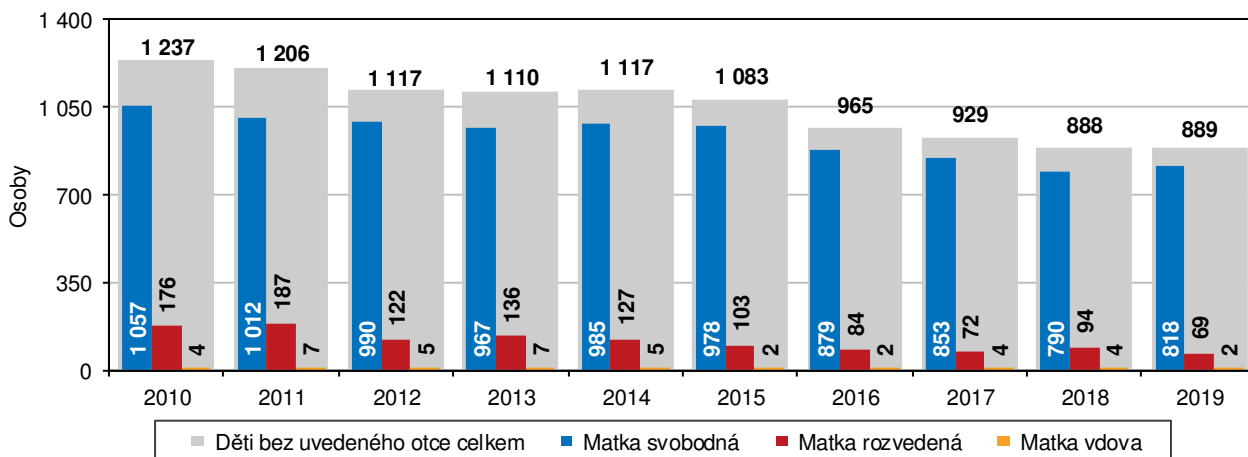




víc než v roce 2018. U 818 dětí bez uvedeného otce byla matka svobodná, u 69 dětí matka rozvedená a u 2 dětí bez uvedeného otce byla matkou vdova.

### Graf 1.12. Rodinný stav matek živě narozených dětí bez uvedení otce v Jihomoravském kraji

Zdroj: ČSÚ

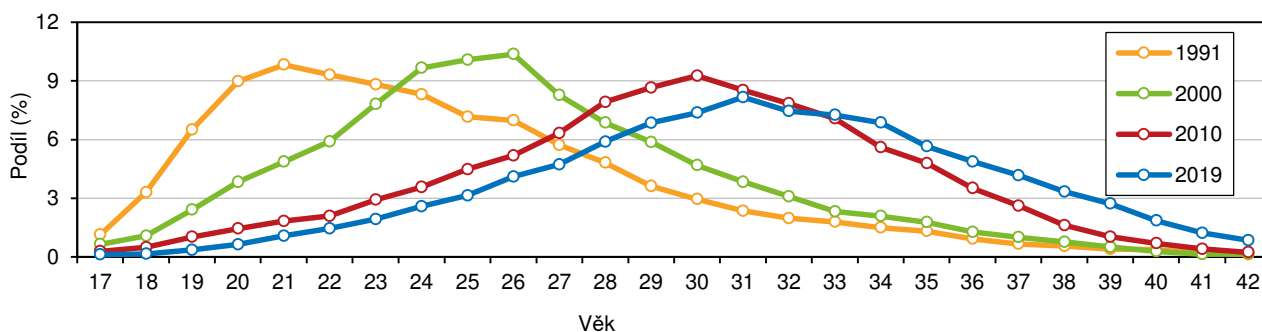


Na Břeclavsku se rodí více děvčat, na Vyškovsku více chlapců.

Mezi živě narozenými dětmi dlouhodobě převažují chlapci, což platilo i v roce 2019, kdy se narodilo 6 772 chlapců (50,8 %) a 6 556 děvčat. V okrese Vyškov chlapci tvořili dokonce 52,1 % narozených dětí, naproti tomu v okrese Břeclav pouze 49,8 %. Nejvyšší podíl chlapců mezi živě narozenými byl v minulém desetiletí v kraji zaznamenán v roce 2014, a to 51,8 %. Celkem 47,5 % všech živě narozených dětí v kraji v roce 2019 bylo prvorozených (6 334 dětí), 38,7 % druhorozených (5 153 dětí), 1 419 dětí bylo pro matku již jako třetí dítě (10,6 %) a 422 dětí jako 4. či další dítě (3,2 %). Nejvíce dětí narozených jako „4. či další dítě“ bylo zaznamenáno v roce 2018 – 503 dětí tvořilo 3,7 % z živě narozených.

### Graf 1.13. Podíl živě narozených podle věku matky při narození dítěte v Jihomoravském kraji

Zdroj: ČSÚ



V roce 1991 mezi matkami narozených dětí bylo nejvíce matek ve věku 21 let, v roce 2019 mezi matkami narozených dětí bylo nejvíce matek ve věku 31 let.

Průměrný věk matky při narození dítěte se postupně zvyšoval. Z grafu 1.13 je patrné, že v roce 1991 se nejvíce dětí v kraji narodilo matkám ve věku 21 let (9,84 %, tj. 1 407 dětí). V roce 2000 bylo nejvíce dětí matek ve věku 26 let (10,37 %, 982 dětí). Rozdíl mezi znázorněnými roky 2010 a 2019 ale již není tak výrazný. V roce 2010 se nejvíce dětí v kraji narodilo matkám ve věku 30 let (9,27 %, 1 209 dětí) a v roce 2019 se nejvíce dětí narodilo matkám ve věku 31 let (8,17 %, 1 025 dětí). Z grafu je také zřejmé, že postupně narůstal podíl dětí, jejichž matky přesáhly věk 35 let a více.

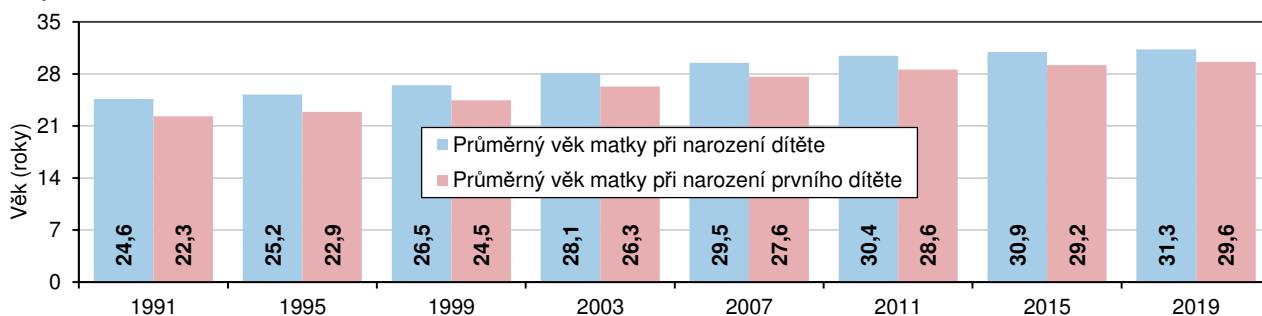
Průměrný věk matky se v posledních letech už nijak výrazně nezvyšuje.

Trend odkládání porodů do vyššího věku matky, a to zejména prvního porodu, sílí až do roku 2011, v posledních letech není zvyšování průměrného věku matky tak výrazné. V roce 2019 rodily ženy poprvé v průměru ve věku 29,6 let, v roce 2011 to bylo o rok dříve, v porovnání s rokem 2000 však rozdíl činil již 4,6 roku. V roce 1991

bylo matce bez ohledu na pořadí porodu v průměru 24,6 let, v roce 2019 již 31,3 let, což je nárůst téměř o 7 let. Ovšem proti roku 2010 se průměrný věk matky zvýšil jen o 1 rok.

**Graf 1.14. Průměrný věk matky živě narozených dětí v Jihomoravském kraji**

Zdroj: ČSÚ

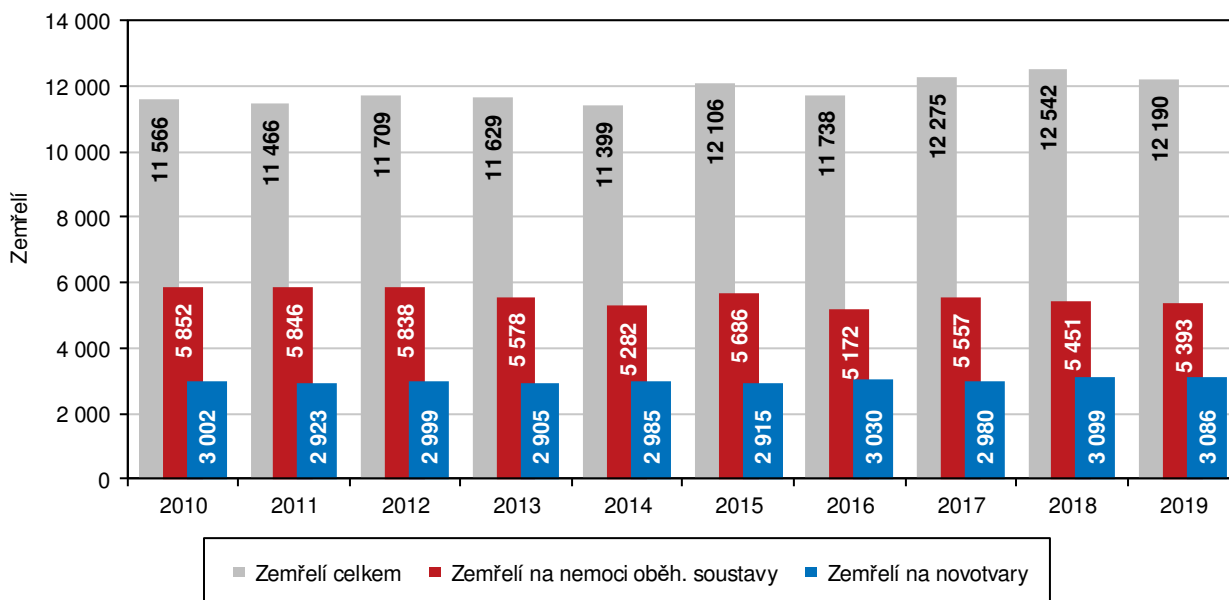


Počet potratů zůstal na úrovni předešlého roku, v dlouhodobém pohledu však klesá, úroveň potratovosti patří mezi kraje k nejnižším.

V roce 2019 bylo v Jihomoravském kraji evidováno 3 220 potratů. Meziročně byl počet potratů jen o 2 případy vyšší, v dlouhodobém pohledu je však patrný sestupný trend – např. v roce 2010 bylo evidováno 3 730 potratů, v roce 2016 pak 3 413 potratů. Podobně tomu bylo i v případě umělých přerušování těhotenství (UPT). Počet zaznamenaný v roce 2019, a to 1 828 UPT (56,8 % z počtu potratů), byl sice meziročně o 6 vyšší, ale proti roku 2010 to bylo snížení o 483 případů. Potratovost v relativním vyjádření (2,71 potratů na 1 000 obyvatel) byla mezi kraje 3. nejnižší (po Pardubickém kraji a Kraji Vysočina) a pod úrovní průměru ČR (2,98 ‰).

**Graf 1.15. Zemřelí podle pohlaví a vybraných příčin úmrtí v Jihomoravském kraji**

Zdroj: ČSÚ



Počet zemřelých poklesl, míra úmrtnosti byla pod republikovým průměrem.

V roce 2019 zemřelo v Jihomoravském kraji 12 190 osob (6 123 mužů, 6 067 žen), což bylo o 352 osob méně než v předcházejícím roce (je ale třeba uvést, že počet zemřelých v roce 2018 byl nejvyšší od roku 2000). Hrubá míra úmrtnosti (počet zemřelých na 1 000 obyvatel) v kraji činila 10,25 ‰ (3. nejnižší po Praze a Středočeském kraji) a byla nižší než průměr ČR (10,53 ‰). Ve struktuře zemřelých podle věku byla nejpočetnější skupina zemřelých ve věku 80 až 89 let (31,8 %



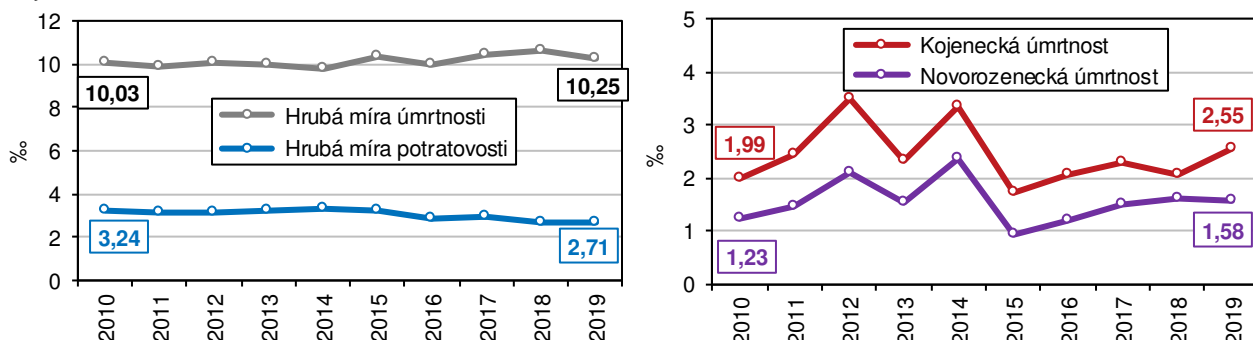
zemřelých) a ve věku 70 až 79 let (26,3 %). Mezi zemřelými však bylo i 34 dětí do 1 roku a 11 dětí ve věku 1 až 14 let (v souhrnu 0,4 % zemřelých).

Příčinou téměř poloviny úmrtí jsou nemoci oběhové soustavy, u čtvrtiny úmrtí to jsou zhoubné novotvary.

Příčinou úmrtí téměř u tří čtvrtin zemřelých jsou dlouhodobě, a to nejen v Jihomoravském kraji, nemoci oběhové soustavy nebo nádorová onemocnění. Nemoci oběhové soustavy v roce 2019 byly příčinou úmrtí 44,2 % zemřelých v kraji a novotvary způsobily 25,3 % úmrtí. Podíl zemřelých na novotvary byl v jednotlivých letech sledovaného desetiletí u obou pohlaví relativně stálý. Podíl zemřelých na nemoci oběhové soustavy se postupně snižoval - u mužů ze 44,3 % v roce 2010 na 39,7 % v roce 2019. U žen z 56,9 % v roce 2010 na 49,2 % v roce 2019.

### Graf 1.16. Hrubé míry potratovosti a úmrtnosti v Jihomoravském kraji

Zdroj: ČSÚ

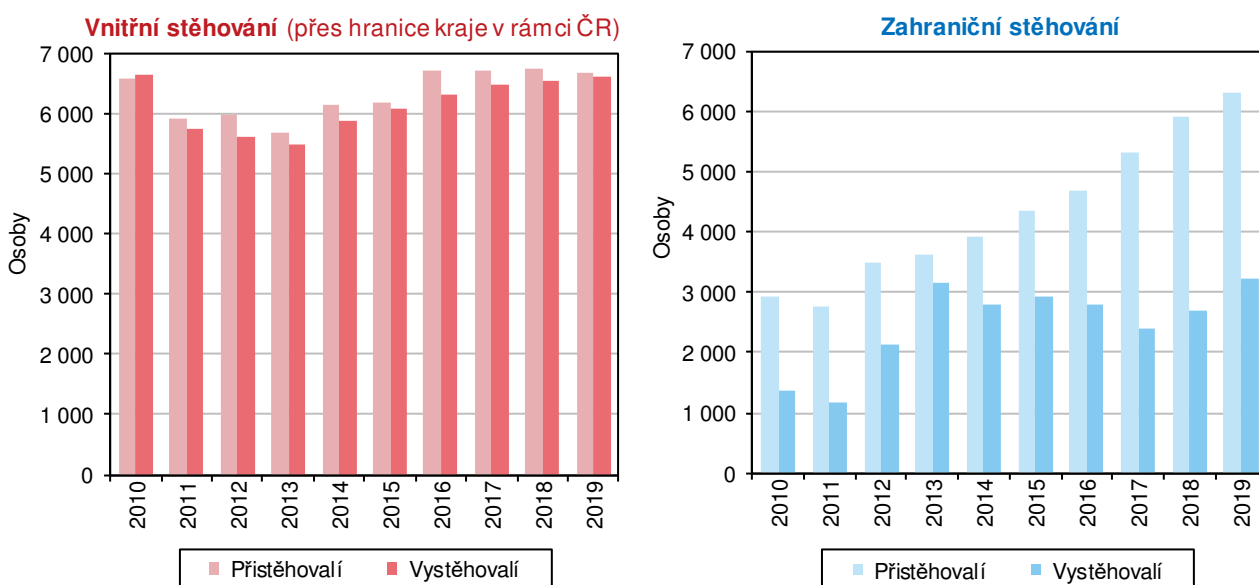


Hodnoty ukazatelů kojenecké a novorozenecké úmrtnosti kolísají, byly ale na úrovni republikového průměru.

Ukazatele úmrtnosti v nízkém věku mají v pohledu na delší časové období klesající trend, v krátkodobém pohledu však spíše kolísají. Meziročně byl zaznamenán pokles u novorozenecké úmrtnosti, opak ale u úmrtnosti kojenecké. Oba ukazatele „dětské“ úmrtnosti v kraji byly téměř shodné s průměrem ČR. Kojenecká úmrtnost (zemřelí do 1 roku na 1 000 živě narozených) v kraji činila 2,55 ‰ (v ČR 2,57 ‰), novorozenecká úmrtnost (zemřelí do 28 dnů na 1 000 živě narozených) činila 1,58 ‰ (v ČR 1,56 ‰).

### Graf 1.17. Migrace v Jihomoravském kraji

Zdroj: ČSÚ

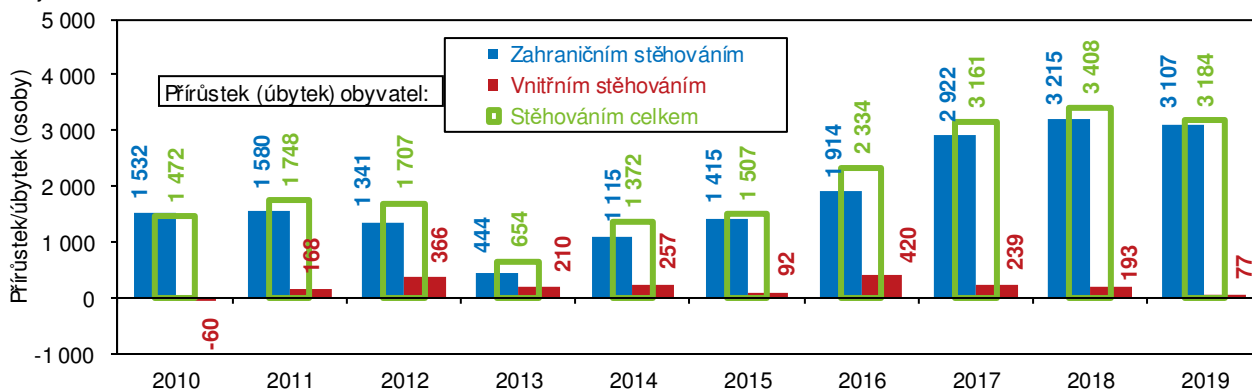


Počet přistěhovaných se zvyšuje 6 let v řadě.

Do Jihomoravského kraje se v průběhu roku 2019 přistěhovalo 12 995 osob, tedy o 346 osob více než v roce 2018 (počet přistěhovaných se zvyšoval 6 let v řadě). Z ostatních krajů se přistěhovalo 6 677 osob (51,4 % přistěhovaných) a 6 318 osob ze zahraničí (48,6 % přistěhovaných). Téměř tři čtvrtiny přistěhovaných z ciziny mířily do Brna (4 522 osob, tj. 71,6 % krajského celku). Podle státního občanství bylo mezi přistěhovanými z ciziny nejvíce osob z Ukrajiny (1 803), Slovenska (864) a Ruska (539). Z kraje se v roce 2019 vystěhovalo 9 811 osob (o 570 osob více než v roce 2018). Do ostatních krajů ČR se vystěhovalo 6 600 osob (67,3 % vystěhovaných) a 3 211 osob se odstěhovalo do zahraničí (32,7 % vystěhovaných). Graf vývoje migrace 1.17 názorně dokládá postupný nárůst počtu přistěhovaných ze zahraničí.

**Graf 1.18. Migrační přírůstek/úbytek obyvatel v Jihomoravském kraji**

Zdroj: ČSÚ

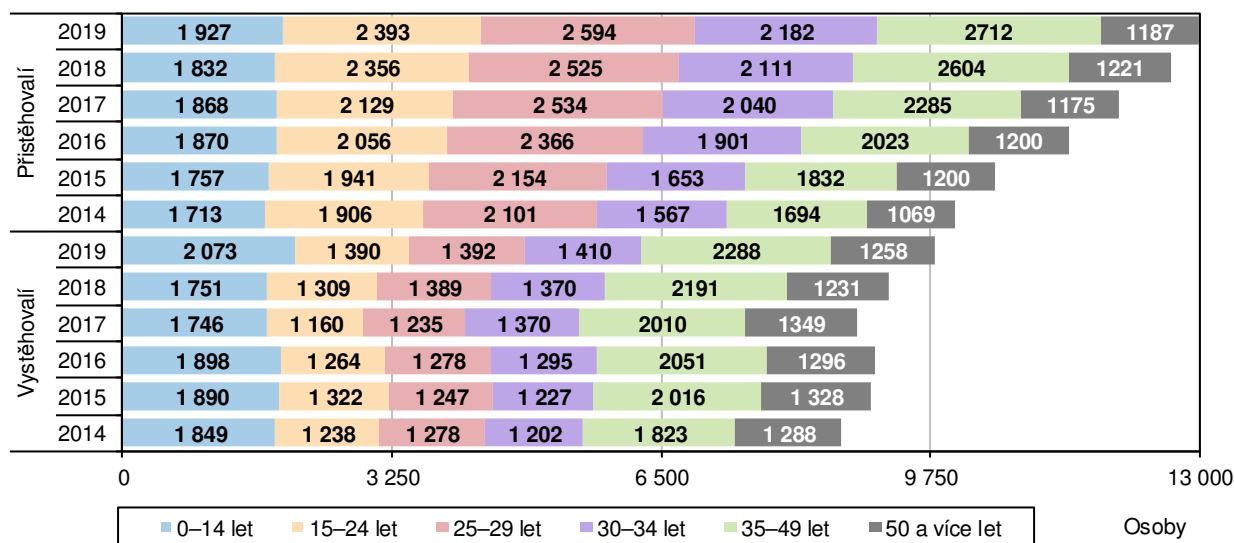


Saldo zahraničního stěhování v roce 2019 výrazně převyšovalo saldo stěhování vnitřního. V uplynulých 10 letech bylo vždy kladné.

Zásluhou stěhování se tedy počet obyvatel v Jihomoravském kraji v roce 2019 zvýšil o 3 184 osob. Saldo zahraničního stěhování bylo výrazně vyšší (počet přistěhovaných z ciziny převýšil počet vystěhovaných do ciziny o 3 107 osob). Saldo vnitřního stěhování tvořilo jen 2,4 % přírůstku obyvatel stěhováním – z jiných krajů se přistěhovalo o 77 osob víc, než se do jiných krajů ČR vystěhovalo. V grafu 1.18. je znázorněn rozklad přírůstku či úbytku obyvatel stěhováním na saldo vnitřního a zahraničního stěhování. Saldo zahraničního stěhování bylo v uvedených 10 letech vždy kladné a v roce 2010 bylo výhradním nositelem přírůstku obyvatel stěhováním, neboť saldo vnitřního stěhování bylo záporné.

**Graf 1.19. Přistěhovalí a vystěhovalí podle věkových skupin v Jihomoravském kraji**

Zdroj: ČSÚ



Stěhují se lidé všech věkových kategorií, ale pouze ve 3 věkových skupinách zahrnujících věk 15 až 34 let bylo v letech 2014 až 2016 vždy kladné saldo stěhování.

Ve věkové struktuře přistěhovalých tvořily nadpoloviční většinu osoby ve věku 15 až 34 let (v letech 2014 až 2019 v průměru 55,3 %). U vystěhovalých tato věková skupina tvořila v průměru 42,7 %. V jednotlivých letech období 2014 až 2016 ve 3 věkových skupinách zahrnujících věk 15 až 34 let, převyšoval počet přistěhovalých počet vystěhovalých (kladné saldo migrace osob těchto 3 věkových skupin). Ve věkových skupinách 0 až 14 let a 35 a více let byl v uvedených 3 letech jev opačný – počet vystěhovalých převyšoval počet přistěhovalých (záporné saldo stěhování osob těchto věkových skupin). V letech 2017 a 2018 bylo záporné saldo zjištěno pouze u migrace osob ve věku 50 a více let. V roce 2019 bylo záporné saldo zaznamenáno ve věkových skupinách 0 až 14 let a 50 a více let.

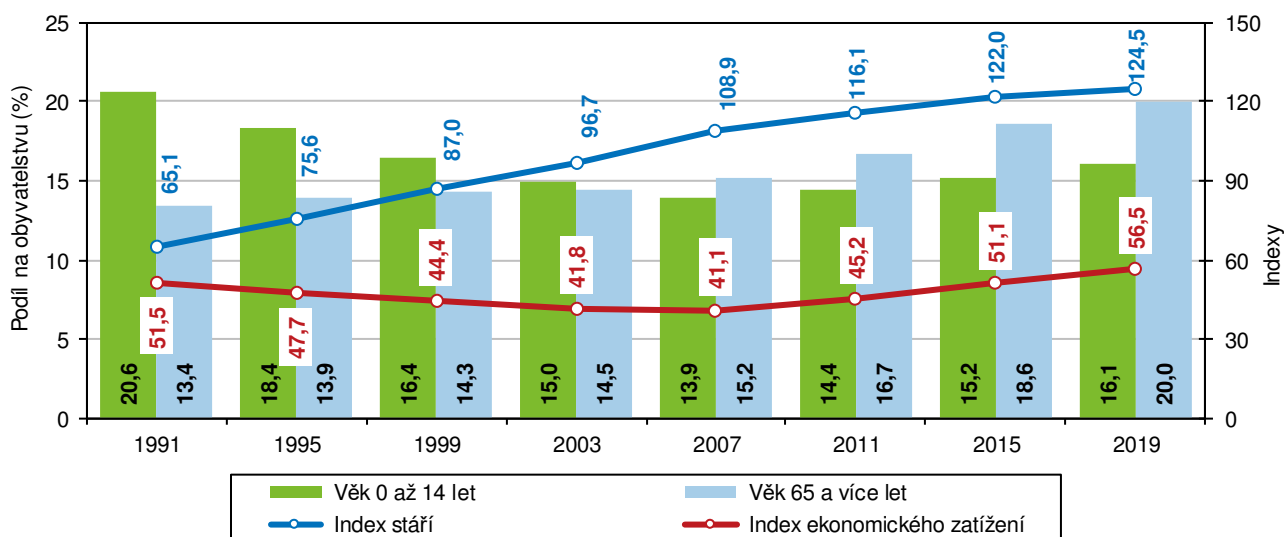
### Věková struktura, index stáří, naděje dožití

Podíl obyvatel v seniorském věku se každoročně zvyšuje, od roku 2009 roste i podíl dětské složky.

Z pohledu věkové skladby obyvatelstva největší část obyvatel kraje tvoří osoby ve věku 15 až 64 let (761,8 tisíc osob, tj. 63,9 % celku), následuje skupina obyvatel ve věku 65 a více let (238,6 tisíc, tj. 20,0 %), nejnižší podíl, a to 16,1 %, tvoří obyvatelé ve věku do 14 let (191,6 tisíc osob). Proti roku 2018 vzrostl počet obyvatel kraje o 4 322. Počet osob ve věku 65 a více let se meziročně zvýšil o 4 804 osob, počet obyvatel v dětském věku vzrostl o 2 447 osob, poklesl počet osob ve věku 15 až 64 let, a to o 2 929. Rok 2004 byl posledním rokem, ve kterém byl podíl dětské složky obyvatel vyšší než podíl obyvatel ve věku 65 a více let (14,7 %, resp. 14,6 %). Právě podíl dětské složky obyvatel v kraji se po předchozím postupném snižování zvyšuje od roku 2009 (minimum 13,8 % v roce 2008), podíl osob v poproduktivním věku narůstá každoročně. Nejvyšší podíl obyvatel ve věku do 14 let žije ve správních obvodech ORP v okolí krajského města.

### Graf 1.20. Věková struktura, index stáří a index ekonomického zatížení v Jihomoravském kraji

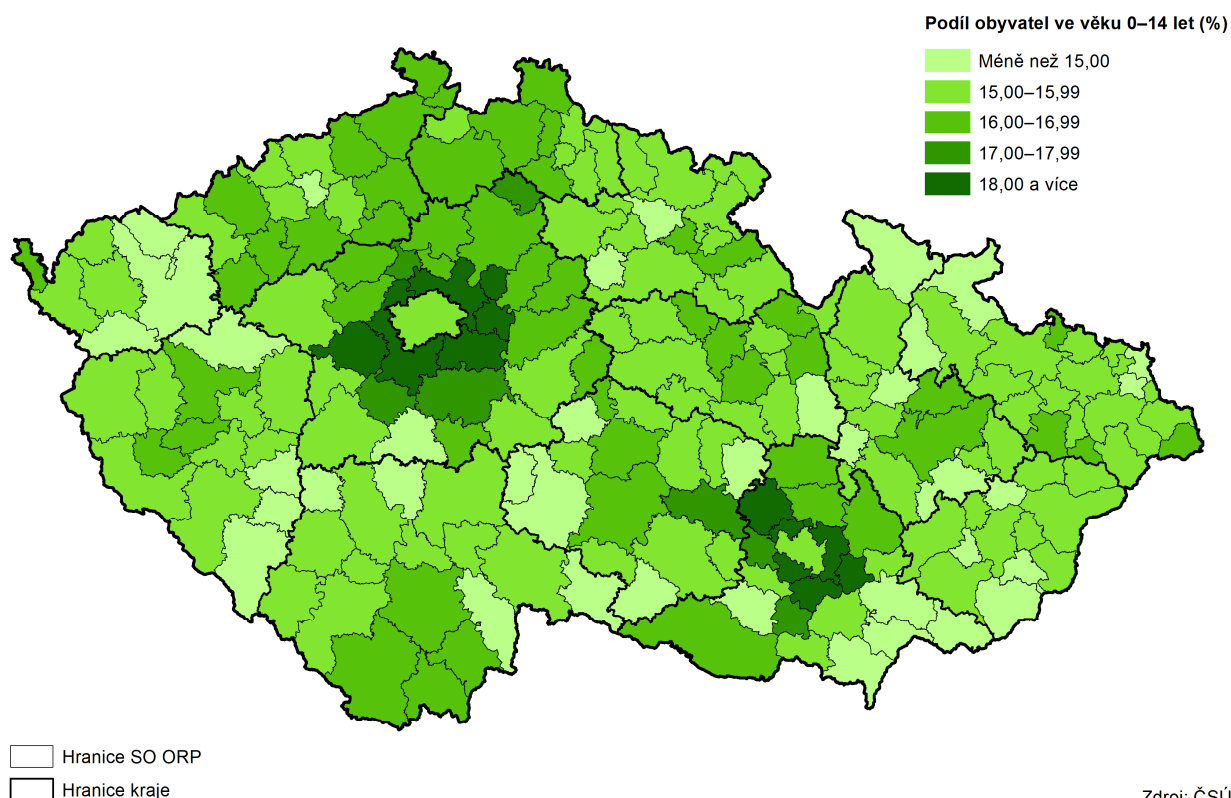
Zdroj: ČSÚ



I přes navyšování podílu dětské složky se každoročně zvyšuje hodnota indexu stáří. Pod hodnotou 100 byl index stáří do roku 2004.

Ze zastoupení 3 základních věkových skupin obyvatel kraje jsou konstruovány indexy stáří, závislosti či ekonomického zatížení. Hodnota indexu stáří udává, že na 100 dětí v kraji připadlo 124,5 osob starších 65 let, v roce 1991 to bylo pouze 65,1 osob starších 65 let. Zvýšení indexu stáří je výsledkem na jedné straně každoročního nárůstu podílu osob starších 65 let a na straně druhé nízkého podílu dětské složky (i přes navyšování podílu v posledních letech). Již uvedený rok 2004 byl posledním rokem, kdy index stáří v kraji byl pod hranicí 100. Index stáří v roce 2019 byl mezi kraji 5. nejnižší a nepatrně pod hodnotou ČR (124,6).

## Děti ve správních obvodech obcí s rozšířenou působností k 31. 12. 2019



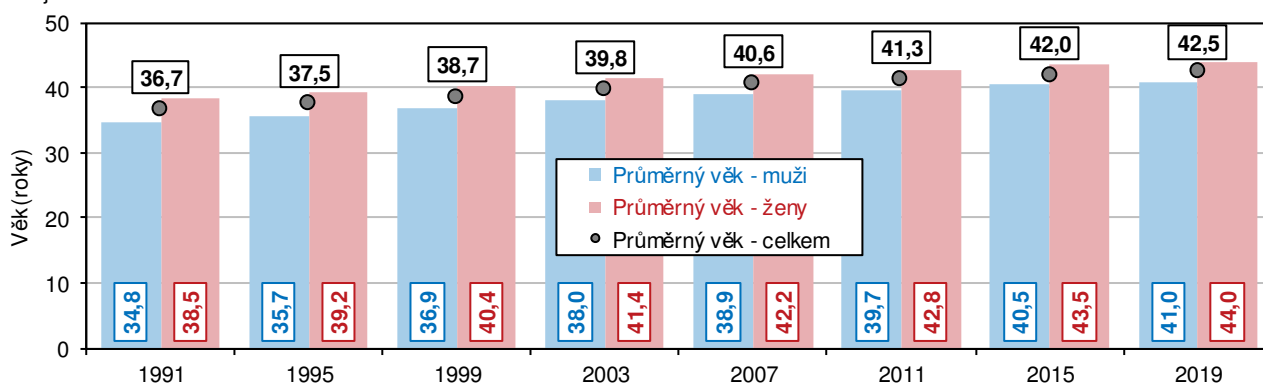
Zdroj: ČSÚ

Od roku 2008 se zvyšuje i index ekonomického zatížení, současná hodnota je mezi kraji 7. nejvyšší.

Hodnota indexu závislosti I udává, že na 100 obyvatel ve věku 15 až 64 let připadá 25,2 dětí, hodnota indexu závislosti II udává, že na 100 obyvatel ve věku 15 až 64 let připadá 31,3 osob starších 65 let. Index ekonomického zatížení (počet osob ve věku 0 až 14 let a 65 a více let připadající na 100 obyvatel ve věku 15 až 64 let) dosáhl v Jihomoravském kraji v roce 2019 hodnoty 56,5 (v ČR 56,1). Mezi kraji byl 7. nejvyšší (resp. 8. nejnižší), minima v kraji dosáhl v roce 2007, a to 41,1.

### Graf 1.21. Průměrný věk obyvatelstva v Jihomoravském kraji

Zdroj: ČSÚ

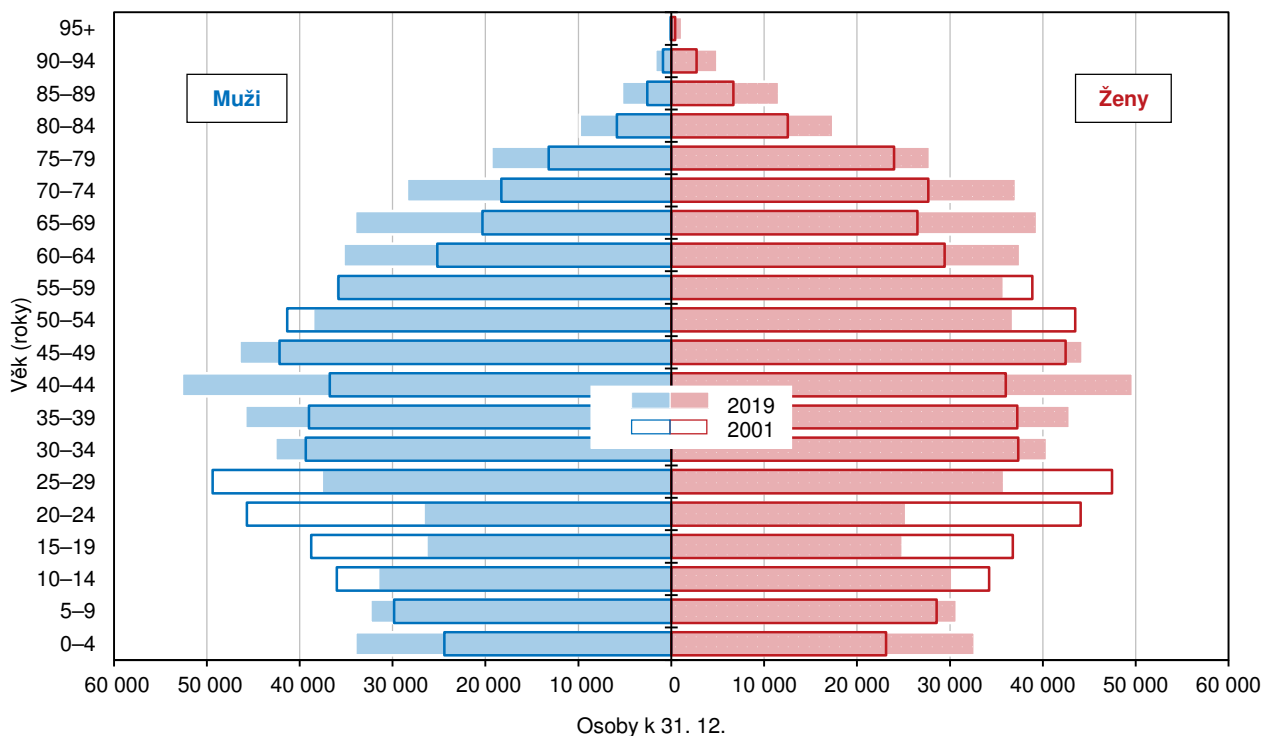


Populace v kraji stárne, průměrný věk obyvatel je ale mezi kraji 5. nejnižší.

Průměrný věk obyvatel Jihomoravského kraje na konci roku 2019 dosáhl 42,5 roku, ženám bylo v průměru 44,0 roku a mužům 41,0 let. Průměrný věk obyvatel kraje se od roku 1991 (za 29 let) zvýšil o 5,8 roku, u mužů se zvýšil o 6,2 roku a průměrný věk žen vzrostl o 5,4 roku. Z mezikrajského srovnání vyplývá, že nejvyšší průměrný věk obyvatel byl v Královéhradeckém a Zlínském kraji (43,3 roku), nejnižší ve Středočeském kraji (41,3 roku), obyvatelstvo Jihomoravského kraje má 5. nejnižší průměrný věk.

### Graf 1.22. Věkové složení obyvatelstva v Jihomoravském kraji

Zdroj: ČSÚ

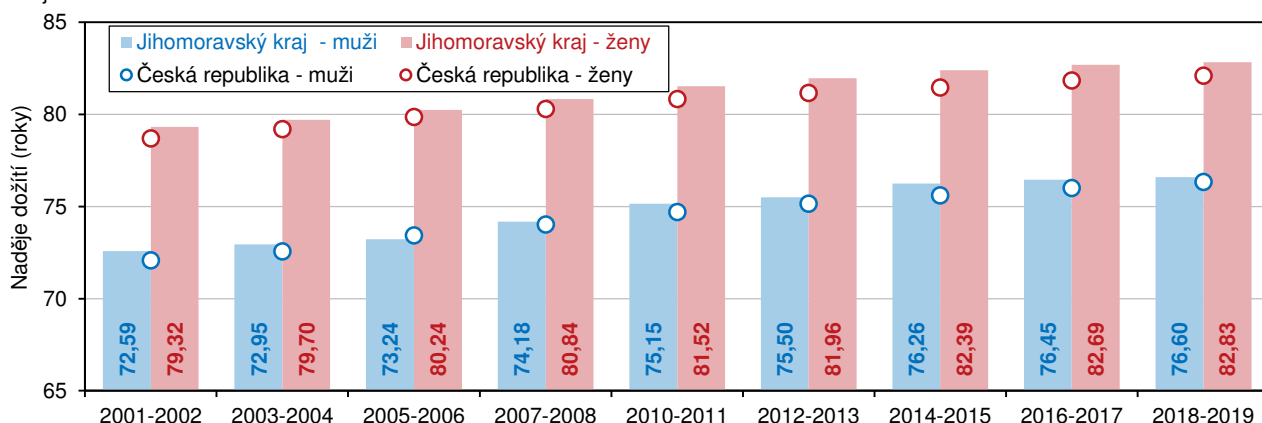


Nejnižší průměrný věk má obyvatelstvo v okrese Brno-venkov, na opačném pólu jsou obyvatelé okresu Hodonín.

V průměru nejmladší obyvatelstvo v Jihomoravském kraji je v okrese Brno-venkov, nejvyšší podíl dětské složky na obyvatelstvu (18,2 %) s sebou nese i nejnižší průměrný věk mužů (39,9 roku) i žen (42,3 roku). Opačná situace byla v okrese Hodonín, zde nejnižší podíl dětské složky na obyvatelstvu (14,4 %) s sebou nese i nejvyšší průměrný věk mužů (42,0 roku) i žen (45,2 roku). Nejvyšší podíl osob ve věku 65 a více let byl zaznamenán v Brně-městě, a to 20,8 %. Nejpočetnější věkovou skupinou mezi obyvateli kraje byly v roce 2019 osoby ve věku 44 a 45 let (21 055, resp. 21 034 osob). Nejvíce mužů bylo ve věku 45 let, a to 10 763, nejvíce žen bylo ve věku 44 let, a to 10 313.

### Graf 1.23. Naděje dožití (střední délka života) při narození v Jihomoravském kraji a ČR

Zdroj: ČSÚ



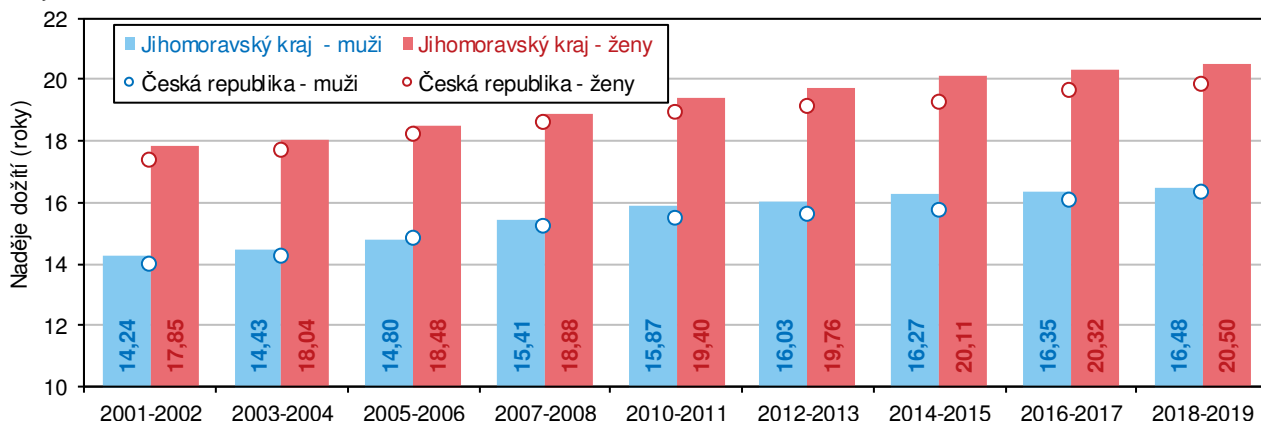
Jihomoravský kraj je dobrým místem pro život žen i mužů.

Údaje o naději dožití (střední délce života) zjištěné z dvouletých průměrů let 2018 a 2019 udávají, že muž narozený v Jihomoravském kraji v roce 2019 se pravděpodobně dožije věku 76,60 let, což je mezi kraji čtvrtý nejvyšší věk. Žena narozená v roce 2019 v Jihomoravském kraji se pravděpodobně dožije 82,83 let, což je věk mezi kraji druhý nejvyšší. Nejpříznivější údaje o naději dožití mužů i žen jsou

v Praze, oblastí s nejkratší střední délkou života mužů zůstává Ústecký kraj a u žen je to Karlovarský kraj.

**Graf 1.24. Naděje dožití ve věku 65 let v Jihomoravském kraji a ČR**

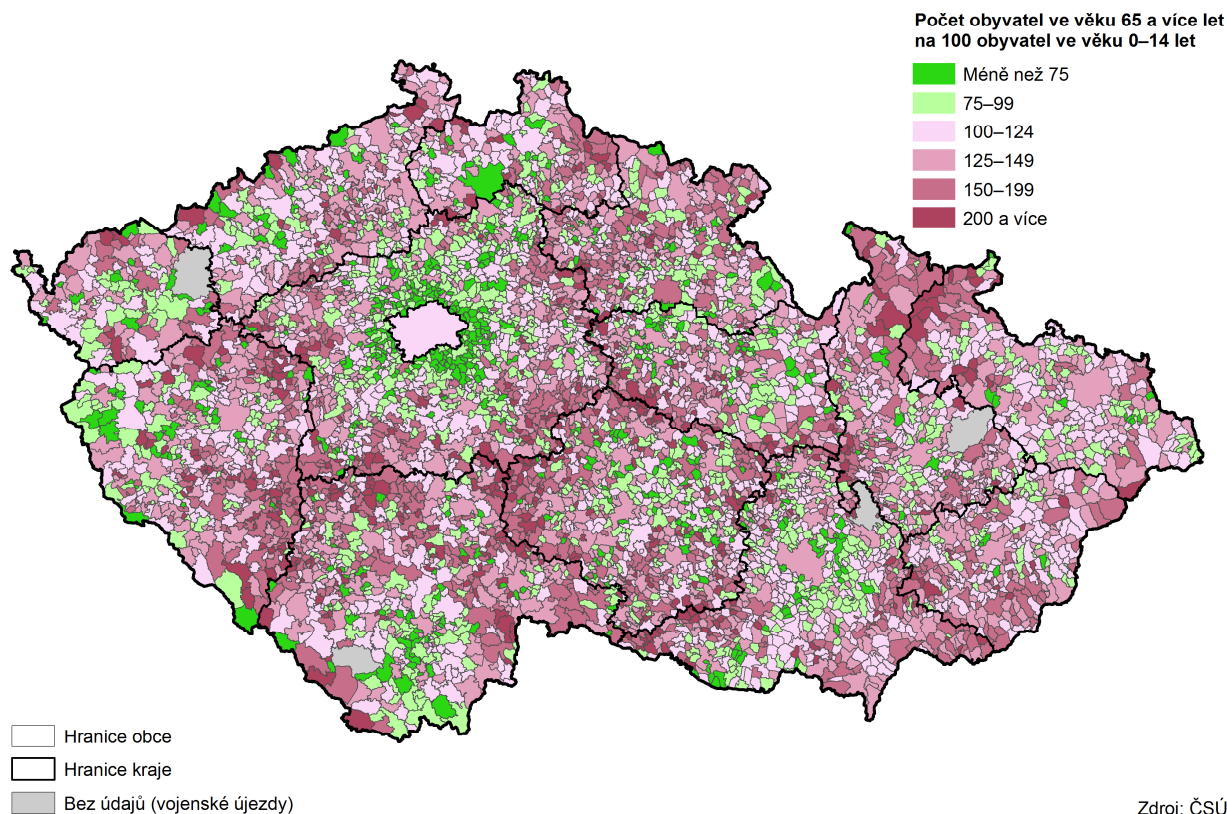
Zdroj: ČSÚ



Pravděpodobnost dožití se vysokého věku se zvyšuje.

Střední délka života se postupně zvyšuje, což je patrné zejména z delšího časového úseku uvedeném v grafu 1.23. Od roku 2001 (resp. průměru let 2001 a 2002) vzrostla střední délka života v Jihomoravském kraji u mužů o 4,00 roku a u žen o 3,51 roku (v rámci ČR došlo ke zvýšení o 4,25 resp. 3,40 roku). Muž, který žije v Jihomoravském kraji a v roce 2019 dovršil 65 let, má pravděpodobně před sebou ještě nejméně 16,5 roku života, šedesátipětiletá žena 20,5 roku. I zde je patrný nárůst – proti roku 2001 je to u mužů zvýšení o 2,2 roku a u žen v tomto věku zvýšení o 2,7 roku.

**Index stáří v obcích k 31. 12. 2019**



Zdroj: ČSÚ





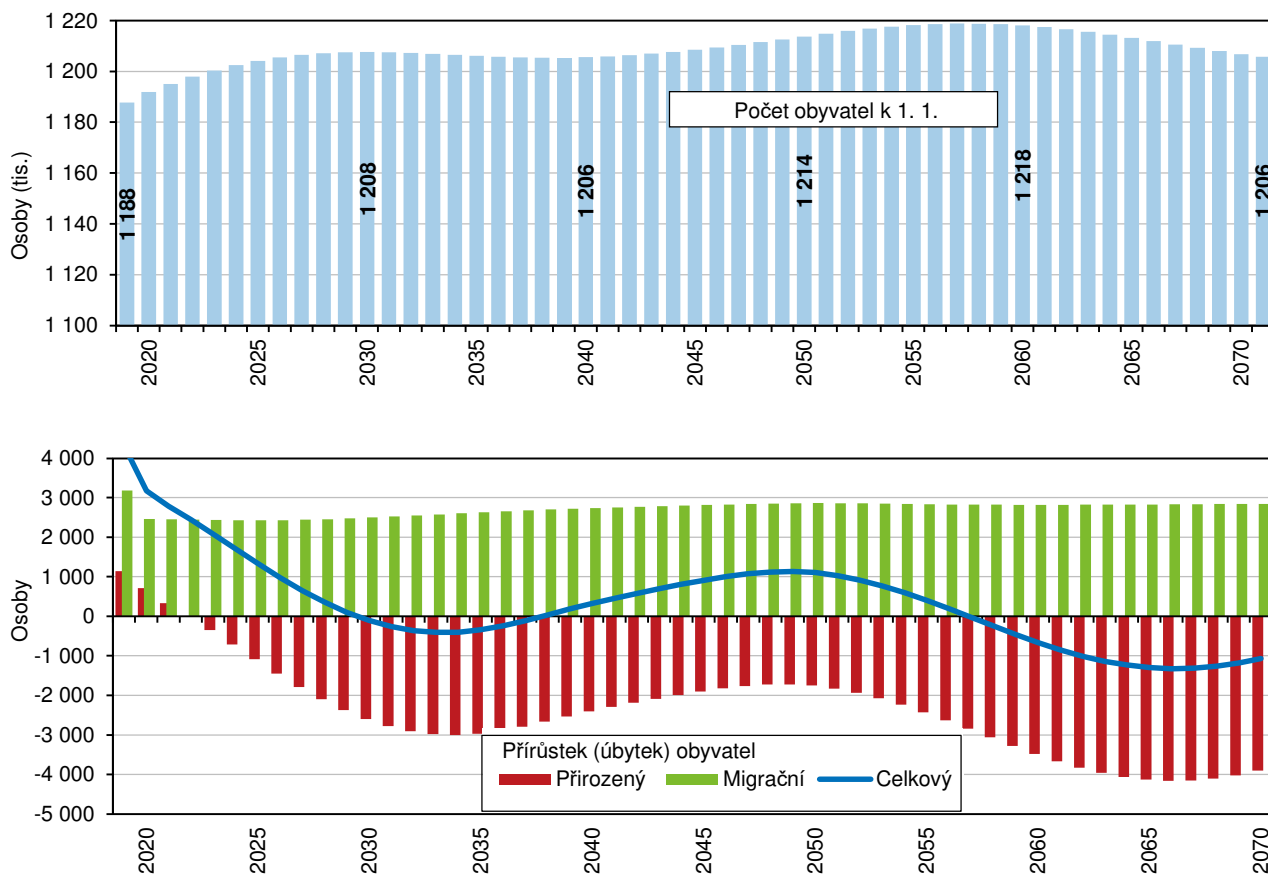
## Projekce obyvatelstva

Projekce obyvatel ukazuje na hypotetický vývoj počtu a věkového složení obyvatel kraje.

Český statistický úřad zpracoval novou projekci obyvatelstva v krajích, a to do roku 2070. Navazuje na Projekci obyvatelstva ČR do roku 2100 (na její střední variantu) vydanou v listopadu 2018. Projekce obyvatel ukazuje na hypotetický vývoj počtu a věkového složení obyvatel kraje, který by byl výsledkem naplnění scénáře vývoje jednotlivých složek populačního vývoje. Hlavním předpokladem projekce byl další mírný nárůst průměrného věku matek při narození dítěte spojený se slabým růstem plodnosti, pokles intenzity úmrtnosti a zachování kladného migračního salda.

### Graf 1.25. Počet obyvatel a přírůstek/úbytek obyvatel Jihomoravského kraje<sup>\*)</sup>

Zdroj: ČSÚ, Projekce obyvatelstva v krajích ČR - do roku 2070



<sup>\*) v roce 2019 reálná data</sup>

Za 50 let bude v kraji obyvatel více, jejich počet ale vzroste jen zásluhou stěhování.

Podle projekce dosáhne počet obyvatel Jihomoravského kraje k 1. 1. 2071 zřejmě 1 206 tisíc, což je proti současnosti o 14 tisíc více. Početní nárůst bude ale pouze zásluha stěhování. Předpokladem je, že zahraničním stěhováním do kraje přibude 136 tisíc obyvatel, z jiných krajů přibude přibližně 2 tisíce osob, ovšem přirozenou měnou kraj přijde zhruba o 124 tisíc obyvatel. Očekává se ale, že pokud se naplní očekávané parametry demografického vývoje, stane se Jihomoravský kraj třetím nejlidnatějším krajem ČR po Praze a Středočeském kraji již na začátku roku 2022 a předstihne tak dosud třetí Moravskoslezský kraj.

Populace bude stárnout.

Dál bude pokračovat proces stárnutí populace, vzroste průměrný věk obyvatel, zvýší se i zastoupení seniorů v populaci. Podle projekce bude na počátku roku 2071 průměrný věk obyvatel 46,5 let (u mužů 45,3 let a u žen 47,7 let), vzroste tak zřejmě o 4 roky (o 4,3 roku u mužů a o 3,7 roku u žen). Podíl osob ve věku 65 let a více by měl vzrůst ze současných 20,0 % na 27,5 %, podíl obyvatel v dětském věku poklesne zřejmě jen nepatrně (16,1 % na konci roku 2019, očekávaný podíl na konci roku 2070 je 14,7 %).