

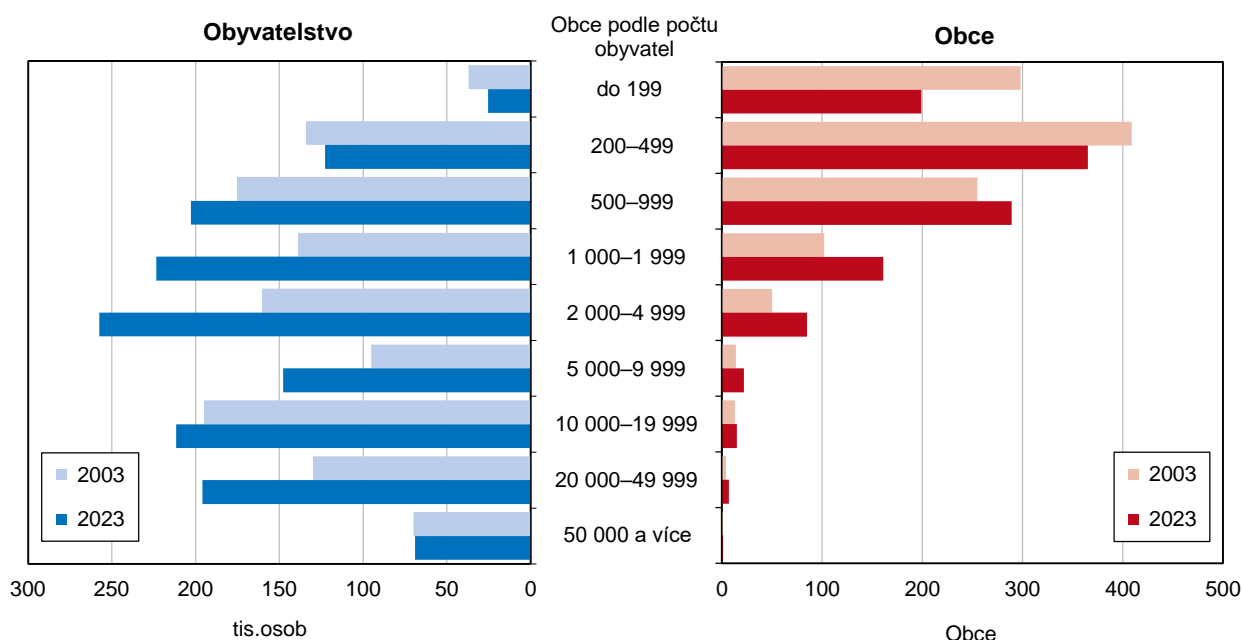
1. Demografický vývoj

Demografický vývoj kraje je velkou měrou ovlivněn suburbanizačními procesy v okolí Prahy.

Ještě před rokem 1989 byl Středočeský kraj regionem vyznačujícím se stagnujícím či klesajícím počtem obyvatel, kromě toho v něm žilo v té době v porovnání s ostatními kraji po Praze věkově nejstarší obyvatelstvo u nás. V polovině 90. let se tato situace začala měnit a Středočeský kraj se stal regionem s největšími nárůsty počtu obyvatel. To vedlo k tomu, že se v polovině roku 2010 stal Středočeský kraj nejlidnatějším krajem v Česku a počínaje rokem 2011 také krajem s nejmladším obyvatelstvem u nás. Za příčinu toho je možné považovat proces suburbanizace, během něhož se začali stěhovat obyvatelé Prahy do jejího zázemí, s čímž je spojena mimo jiné i intenzivní bytová výstavba především v těsném sousedství Prahy a v oblastech s dobrou dopravní dostupností, a to především na územích v těsném dosahu dálniční a železniční sítě. Následkem toho jsou neustále probíhající změny fyzického prostředí a sociálně-demografických charakteristik obyvatelstva na daném území. Některé středočeské obce tak zaznamenaly nejvyšší přírůstky stěhováním v rámci celé republiky a jejich počty obyvatel se od poloviny 90. let několikanásobně zvýšily a průměrný věk obyvatel přistěhovalectvím mladších osob se citelně snížil.

Graf 1.1 Sídlní struktura Středočeského kraje v letech 2003 a 2023 (stav k 31. 12.)

Zdroj: ČSÚ



Sídlní struktura

Středočeský kraj zabírá 13,9 % území státu.

Středočeský kraj byl koncem roku 2023 největším krajem České republiky a rozlohou 10 928 km² se na celkové výměře státu podílel 13,9 %. Hustotou zalidnění patřil koncem roku 2023 Středočeský kraj k průměrným, na kilometr čtvereční připadalo 133,2 obyvatel, přičemž v celé republice to bylo v průměru 138,2 obyvatel na km².

V roce 2001 měl kraj pátou nejnižší hustotu osídlení, v roce 2023 to byla sedmá nejnižší hodnota mezi kraji.

Zatímco ještě v roce 2001 se Středočeský kraj svojí hustotou zalidnění 102 obyvatel na km² umístil na páté pozici mezi kraji s nejnižší zalidněností, koncem roku 2023 byla krajská hodnota sedmá nejnižší. Hustota osídlení však byla v rámci kraje rozdílná. Nejvíce zalidněnými oblastmi tak byly části kraje, na jejichž území se nacházelo buď velké město, nebo oblasti v zázemí hlavního města, zatímco části kraje s nejnižší hustotou zalidnění se nacházely především na vnějších hranicích



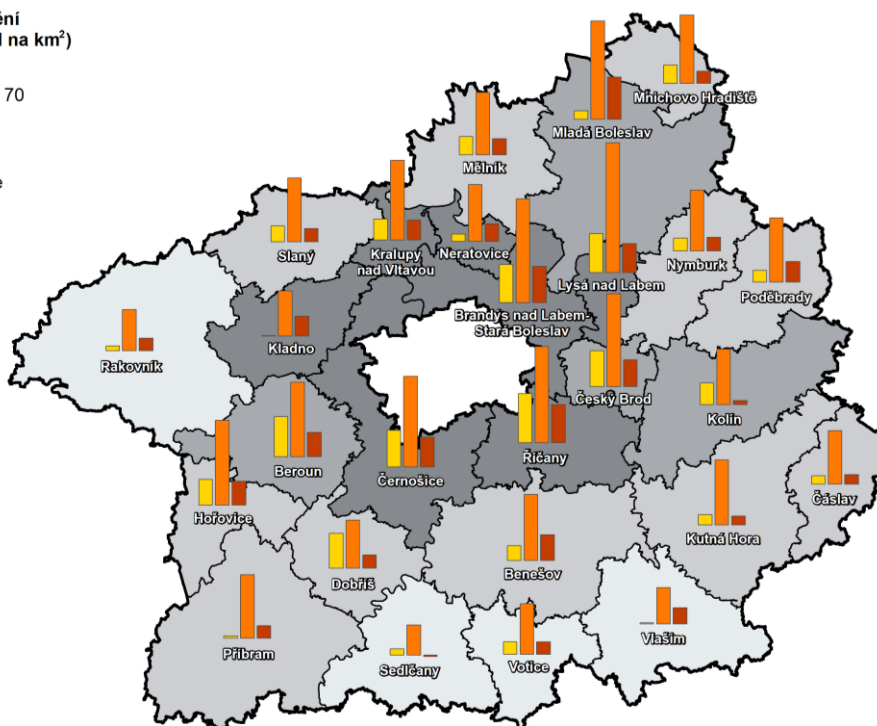
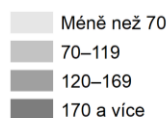
kraje, zejména na jihu při hranicích s Jihočeským a Plzeňským krajem a Krajem Vysočina. Nejvyšší hustota zalidnění se vyskytovala v okresech Praha-západ (276 obyvatel na km²), Praha-východ (267 obyvatel na km²) a Kladno (237 obyvatel na km²), na opačné straně se nacházely okresy Rakovník (63 obyvatel na km²), Benešov (70 obyvatel na km²) a Příbram (76 obyvatel na km²).

Hustota osídlení je ve Středočeském kraji rozdílná, nejvyšší je v okolí Prahy, nejmenší pak v jižní a jihozápadní části kraje.

Z pohledu na správní obvody ORP byla koncem roku 2023 nejvyšší hustota zalidnění na Kladensku (365 obyvatel na km²), ve správním obvodu Brandýs nad Labem-Stará Boleslav (325 obyvatel na km²) a Neratovice (293 obyvatel na km²), na opačné straně se s nejnižší hustotou zalidnění nacházely správní obvody ORP převážně s venkovským charakterem osídlení u jižní vnější hranice kraje, a to Votice (45 obyvatel na km²), Sedlčany (49 obyvatel na km²) a Vlašim (53 obyvatel na km²).

Kartogram 1.1 Pohyb obyvatel ve správních obvodech obcí s rozšířenou působností Středočeského kraje v letech 2021 až 2023

Hustota zalidnění (počet obyvatel na km²) k 31. 12. 2023



Přírůstek/úbytek obyvatel na 1 000 obyvatel středního stavu



Zdroj: ČSÚ

Počátkem roku 2016 změnil Středočeský kraj své hranice následkem zrušení vojenského újezdu Brdy.

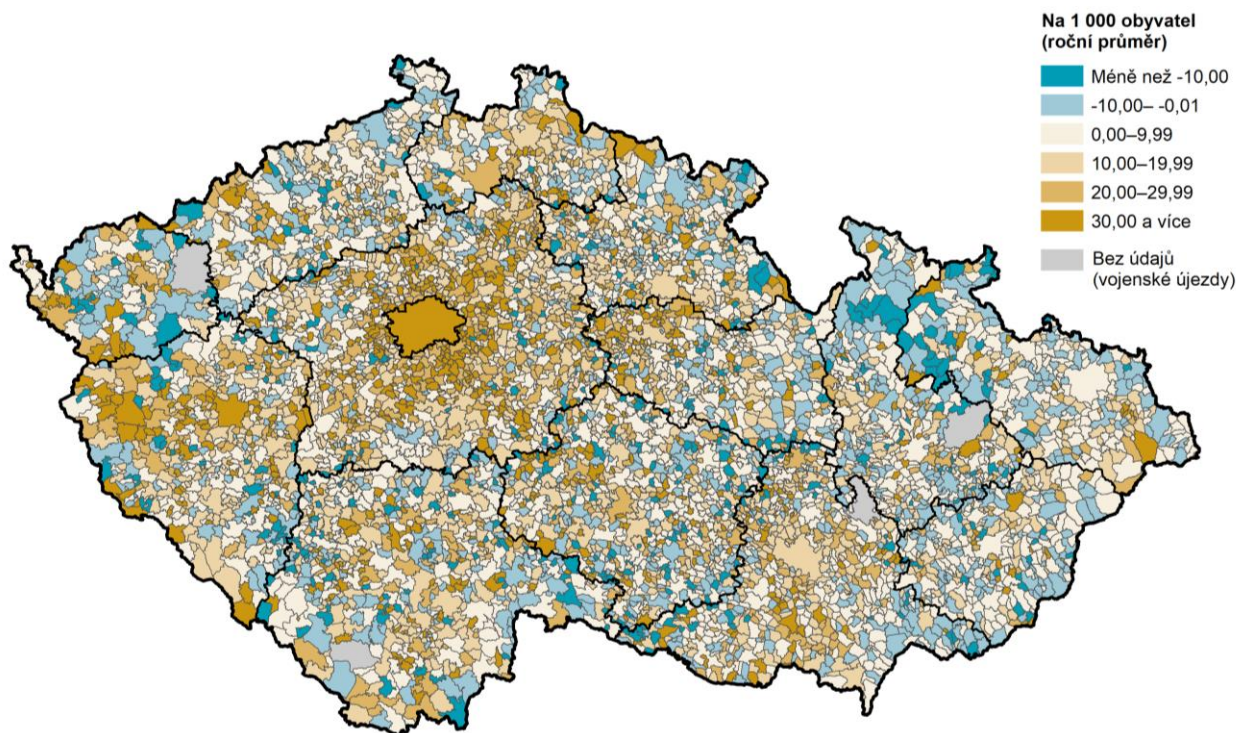
Následkem územních změn přišel Středočeský kraj mezi 31. prosincem 2015 a 1. lednem 2016 o 19 obyvatel. V důsledku zrušení vojenského újezdu Brdy přešla část území (87,9 km²) do Plzeňského kraje. Další územní změny ve Středočeském kraji byly zaznamenány k 1. lednu 2021. Ty se promítly jak do vymezení hranic okresů, tak i správních obvodů ORP. Konkrétně se jednalo o přesun obce Černíky z okresu Nymburk do okresu Kolín, v případě správních obvodů ORP došlo k územní změně třech obcí ze správního obvodu ORP Český Brod do správního obvodu ORP Lysá nad Labem.

Počet samosprávních celků je ve Středočeském kraji nejvyšší ze všech krajů.

Středočeský kraj se skládá ze 12 okresů (Benešov, Beroun, Kladno, Kolín, Kutná Hora, Mělník, Mladá Boleslav, Nymburk, Praha-východ, Praha-západ, Příbram a Rakovník), 26 obcí s rozšířenou působností, 56 obcí s pověřeným obecním úřadem a 1 144 obcí, z nichž mělo koncem roku 2023 celkem 86 statut města (z nich

dvě – Kladno a Mladá Boleslav – byla navíc statutárními městy) a 50 statut městysu. Městský statut získala jako poslední města Chýně (5. května 2023), Miličín (28. ledna 2022), Jesenice (17. července 2015) a Krásná Hora nad Vltavou (29. února 2012). V roce 2001 bylo v kraji celkem 1 148 obcí, z nichž mělo 73 statut města.

Kartogram 1.2 Celkový přírůstek/úbytek počtu obyvatel v obcích v letech 2021 až 2023



Zdroj: ČSÚ

Nejvíce obcí se nachází v okresech Příbram a Mladá Boleslav.

Největší počet obcí byl koncem roku 2023 soustředěn v okresech Mladá Boleslav a Příbram (120 obcí), naopak nejméně obcí (69) měl v roce 2023 okres Mělník. Obce se statutem města se nejvíce nacházely v okresech Praha-západ (11 měst), Benešov (10 měst), Kladno, Mladá Boleslav, Praha-východ a Příbram (ve všech čtyřech okresech to bylo 8 měst). Naopak v okrese Rakovník se nacházela pouze tři města a v okrese Kutná Hora měly městský statut čtyři obce.

Nejvyšší rozdíly v porovnání s celorepublikovým průměrem byly patrné u zastoupení osob žijících v obcích s počtem obyvatel mezi 10 000 a 19 999. Vysoké bylo zastoupení osob žijících v malých obcích.

Z pohledu na sídelní strukturu se Středočeský kraj vyznačuje z dlouhodobého pohledu nadprůměrným zastoupením obyvatel žijících v malých obcích s počtem obyvatel nepřesahujícím tisíc osob (24,1 % v roce 2023, čtvrtý nejvyšší podíl mezi kraji) v porovnání s celorepublikovou hodnotou (16,6 %). Tyto malé obce se na celkovém počtu obcí podílely ve Středočeském kraji ze 74,6 %, v celé republice to bylo 75,5 %. Vysoká převaha v lidnatosti byla v případě Středočeského kraje zaznamenána u sídel s počtem obyvatel mezi 10 000 a 19 999 (žilo v nich ve Středočeském kraji koncem roku 2023 celkem 14,5 % obyvatel kraje, zatímco v celé republice to bylo 8,4 %). Ve srovnání s ostatními kraji vynikal Středočeský kraj, zejména v důsledku suburbanizace, také podílem obyvatel žijících ve středně velkých obcích. Nadprůměrné zastoupení obyvatel Středočeského kraje žilo v obcích s počtem obyvatel mezi 1 000 a 1 999 (15,3 %; celorepublikový průměr činil 10,3 %), jakož i v případě velikostní kategorie obcí s 2 000 až 4 999 obyvateli, v nichž žilo 17,7 % všech obyvatel Středočeského kraje, přičemž v celé České republice to bylo 12,4 %. Podprůměrný byl naopak v případě Středočeského kraje



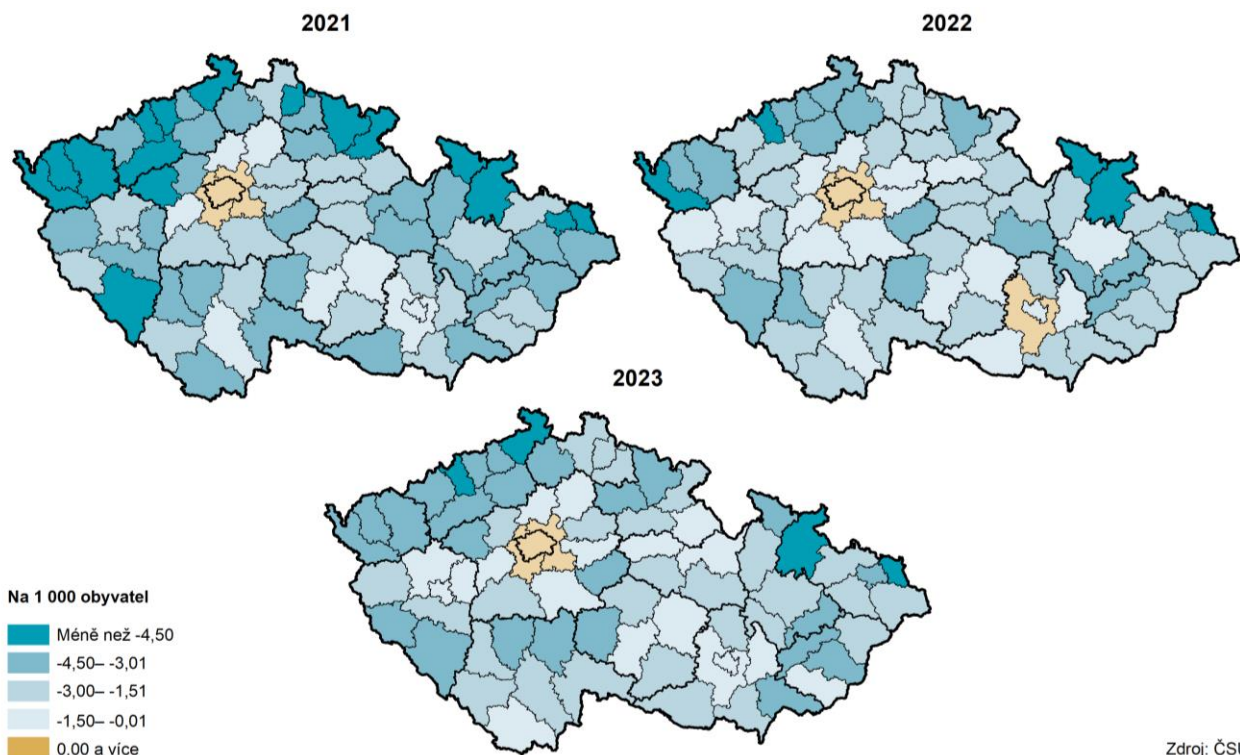
podíl osob bydlících v obcích (městech) s počtem obyvatel mezi 50 000 a 99 999 (4,7 % oproti celorepublikovým 7,9 %), kam v případě Středočeského kraje spadalo pouze město Kladno.

Počet a pohyb obyvatel

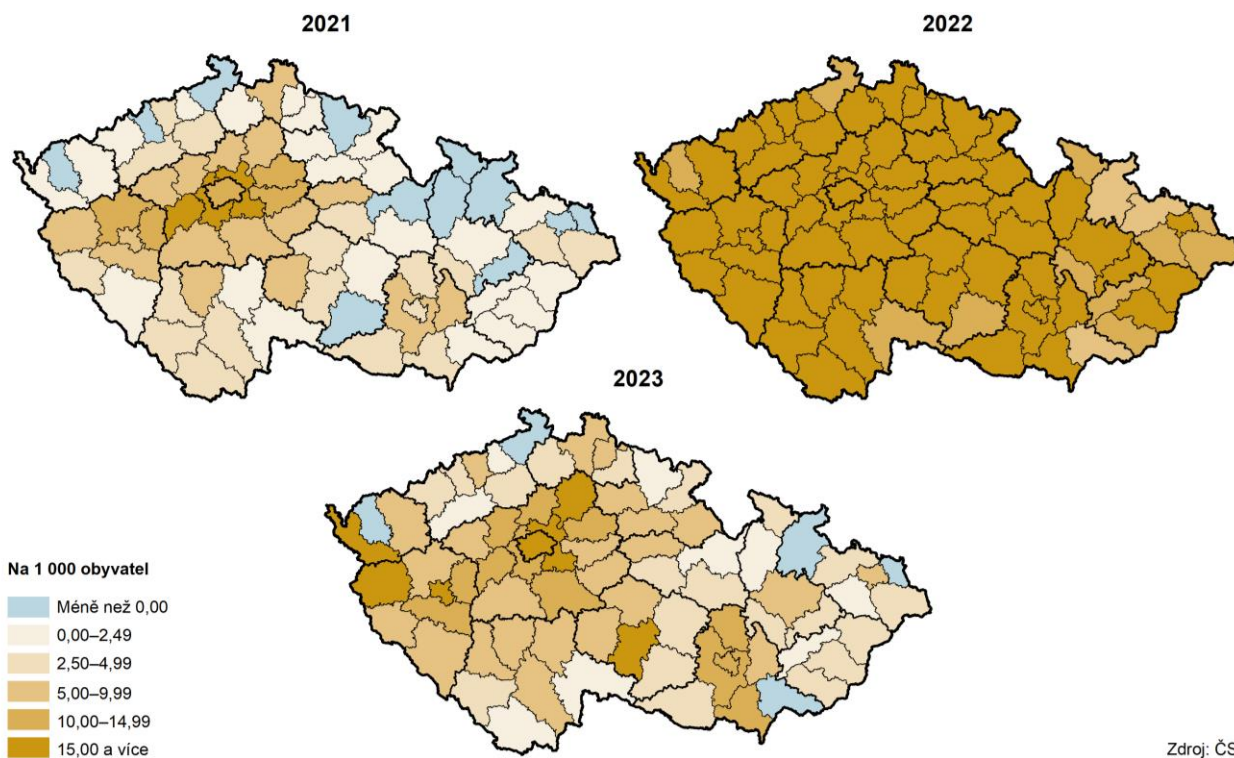
V roce 2001 byl Středočeský kraj čtvrtým nejlidnatějším krajem, od roku 2010 je první. Druhou nejlidnatější Prahu převyšoval v roce 2023 o 5,1 %.

Středočeský kraj prošel mezi lety 2001 a 2023 z pohledu počtu obyvatel v porovnání s ostatními kraji republiky poměrně odlišným vývojem, který z velké míry ovlivnila bezprostřední blízkost hlavního města Prahy a proces suburbanizace. Zatímco ještě v roce 2001 byl Středočeský kraj s 1,124 mil. obyvateli čtvrtým nejlidnatějším krajem republiky (více obyvatel, a to 1,266 mil. měl Moravskoslezský kraj, Praha měla 1,160 mil. obyvatel a v Jihomoravském kraji žilo 1,124 mil. osob), mezi lety 2002 a 2008 byl Středočeský kraj s 1,231 mil. obyvateli (dle stavu ke konci roku 2008) třetím nejlidnatějším krajem (po Moravskoslezském kraji s 1,250 mil. obyvateli a Praze s 1,233 mil. obyvateli), v roce 2009 se s 1,248 mil. obyvateli přesunul lidnatostí na druhé místo po Praze (1,249 mil. obyvatel) a od poloviny roku 2010 je Středočeský kraj českým regionem NUTS-3 s největším počtem obyvatel. Koncem roku 2023 žilo ve Středočeském kraji o 71,2 tis. obyvatel více než v druhé nejlidnatější Praze (tj. o 5,1 % více). V porovnání s Moravskoslezským krajem, který si do roku 2008 udržoval prvenství z pohledu počtu obyvatel mezi všemi kraji republiky, byl počet obyvatel ve Středočeském kraji koncem roku 2023 vyšší o 266,7 tis. osob (tj. o 22,4 %), oproti v roce 2023 čtvrtému nejlidnatějšímu Jihomoravskému kraji měl Středočeský kraj o 229,2 tis. obyvatel více.

Kartogram 1.3 Přirozený přírůstek/úbytek počtu obyvatel v okresech v letech 2021 až 2023



Kartogram 1.4 Přírůstek/úbytek obyvatel stěhováním v okresech v letech 2021 až 2023



Mezi lety 2001 a 2023 se zvýšil počet obyvatel kraje o 29,8 %.

Ve srovnání s ostatními kraji zaznamenal mezi lety 2001 a 2023 jednoznačně největší nárůst počtu obyvatel právě Středočeský kraj. Jeho počet se od počátku roku 2001 do konce roku 2023 zvýšil o 29,8 % (resp. o 334,3 tis.), přičemž ve druhém kraji, ve kterém byl zaznamenán největší nárůst, Praze, dosáhl nárůst počtu obyvatel 18,3 % (resp. 214,3 tis.); v Plzeňském kraji přibylo od roku 2001 celkem 11,4 % obyvatel. V šesti krajích republiky naopak mezi roky 2001 a 2023 obyvatel ubylo, nejvíce v krajích Moravskoslezském o 6,3 % (resp. o 80,5 tis.) a Karlovarském o 3,1 % (resp. o 9,4 tis.).

Od roku 1997, kdy začal počet obyvatel růst, přibylo do roku 2023 ve Středočeském kraji téměř 351 tis. obyvatel.

Posledním rokem, kdy se ve Středočeském kraji počet obyvatel meziročně snížil, byl rok 1996. Koncem tohoto roku žilo ve Středočeském kraji 1 105 234 obyvatel, přičemž koncem roku 2023 to bylo o 350,7 tis. osob více (1 455 940), což v relativním vyjádření představovalo nárůst o 31,7 %. Větší nárůst počtu obyvatel byl zaznamenán u mužů, kterých přibylo celkem 175,7 tis. (tj. 32,6 %), zatímco u žen se zvýšil počet obyvatel o 175,0 tis., tj. o 30,9 %. Tento rozdílný nárůst počtu obyvatel podle pohlaví měl za následek, že se podíl žen v obyvatelstvu kraje snížil mezi lety 1996 a 2023 z 51,2 % na 50,9 %.

Nejvyšší nárůst počtu obyvatel bylo možné sledovat v roce 2022 následkem přistěhovalectví osob z Ukrajiny.

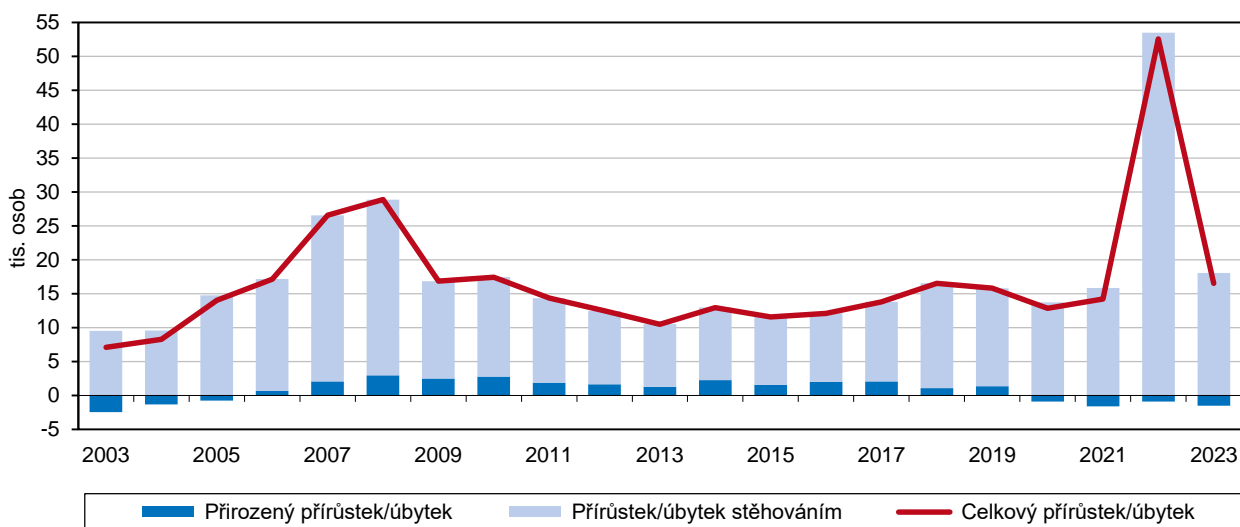
Nejvyšší meziroční nárůst počtu obyvatel kraje byl od roku 2001 zaznamenán v roce 2022, kdy přibylo 52,6 tis. osob. Důvodem byla silná vlna přistěhovalých osob s uděleným statutem dočasné ochrany v souvislosti s ozbrojeným konfliktem na Ukrajině. Následovaly nejvyšší meziroční nárůsty v letech 2008 (o 28,9 tis. osob) a 2007 (o 26,6 tis. obyvatel), nejméně se počet obyvatel kraje zvýšil v letech 2001 (o 2,3 tis. osob) a 2002 (o 4,7 tis. obyvatel). Nárůst počtu obyvatel ve Středočeském kraji je možné sledovat nepřetržitě od roku 1997. Na celkovém nárůstu počtu obyvatel se podílel mezi lety 2001 a 2023 převážnou měrou přírůstek stěhováním



(z 96,5 %, resp. 347,2 tis. osob), zbývajících 3,5 %, resp. 12,5 tis., připadalo na přirozený přírůstek (tj. na převahu živě narozených dětí nad zemřelými osobami).

Graf 1.2 Pohyb obyvatel ve Středočeském kraji

Zdroj: ČSÚ



Kromě roku 2022 byly zaznamenány nejvyšší přírůstky stěhováním v letech 2007 a 2008.

Ještě v polovině 90. let se přírůstky stěhováním ve Středočeském kraji pohybovaly pod hodnotou 3 tis. osob ročně. Od roku 2001 se začaly postupně zvyšovat až k vrcholům v letech 2007 a 2008, kdy stěhováním přibýlo 24,5 tis., resp. 25,9 tis. osob. Poté začalo docházet k postupnému poklesu s minimálním kladným migračním saldem v roce 2013, kdy saldo stěhování dosáhlo 9,2 tis. osob, což byl nejmenší roční přírůstek stěhováním od roku 2002. V letech 2012 až 2017 poklesly migrační přírůstky na roční hodnoty pohybující se mezi 9,2 a 11,7 tis. osobami. To se změnilo v letech 2018 až 2021, kdy se přírůstky stěhováním ve Středočeském kraji pohybovaly mezi 13,7 a 15,8 tis. osobami. Vrcholu dosáhl migrační přírůstek ve Středočeském kraji v roce 2022, kdy vrcholil příliv osob z válkou zasažené Ukrajiny a kraj získal saldem stěhováním 53,4 tis. obyvatel. V roce 2023 se přistěhovalo do Středočeského kraje o 18,1 tis. osob více, než se z něho vystěhovalo. Celkově bylo roční saldo stěhováním ve Středočeském kraji ve srovnání s ostatními kraji republiky (kromě let 2014 a 2016, kdy byly zaznamenány nepatrně větší migrační přírůstky v Praze, jakož i let 2022 a 2023, kdy bylo kladné saldo stěhováním v Praze v porovnání se Středočeským krajem o polovinu vyšší) mezi všemi kraji republiky nejvyšší.

Počet obyvatel nejlidnatějšího okresu Praha-východ byl více než 3,6násobný v porovnání s nejméně lidnatým okresem Rakovník.

Nejvíce obyvatel žilo koncem roku 2023 v okresech Praha-východ (202,1 tis.), Kladno (170,3 tis.) a Praha-západ (160,6 tis.); tyto tři okresy překročily jako jediné 150tisícovou hranici. Okres Praha-východ byl 9. nejlidnatějším okresem republiky (vč. Prahy). Mezi 100 a 150 tis. obyvateli měly okresy Mladá Boleslav (136,5 tis.), Příbram (118,2 tis.), Mělník (114,1 tis.), Kolín (107,7 tis.), Nymburk (106,6 tis.), Benešov (103,4 tis.) a Beroun (101,7 tis.). Pod 100tisícovou hranici počtu obyvatel se nacházely pouze dva okresy, a to Kutná Hora (78,4 tis.) a Rakovník (56,4 tis.); tento okres byl pátým nejméně lidnatým okresem republiky (po okresech Jeseník, Rokycany, Prachatice a Domažlice).

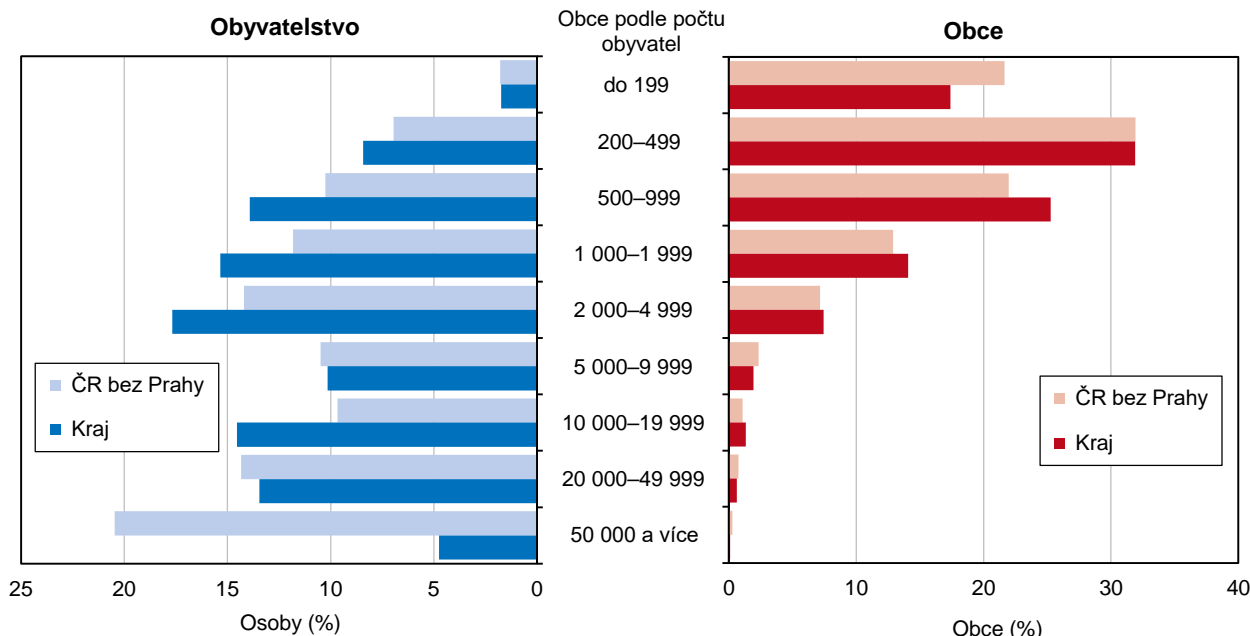
V okrese Praha-východ přibýlo mezi lety 2001 a 2023 celkem 111 % obyvatel, na Rakovnícku to bylo 4,4 %.

K nejvyššímu relativnímu nárůstu počtu obyvatel došlo v rámci Středočeského kraje mezi lety 2001 a 2023 v okresech Praha-východ (o 111,0 %, resp. o 106,3 tis. osob), Praha-západ (o 94,5 %; o 78,0 tis. obyvatel), Beroun (o 34,5 %; o 26,1 tis.), Nymburk

(o 26,6 %; o 22,4 tis.), Mělník (o 20,6 %; o 19,5 tis.) a Mladá Boleslav (o 19,4 %; o 22,2 tis.). Pokles počtu obyvatel nezaznamenal žádný středočeský okres, nejnižší nárůsty vykazaly okresy Rakovník (o 4,4 %; o 2,4 tis.), Kutná Hora (o 6,5 %; o 4,8 tis.) a Příbram (9,7 %; o 10,4 tis.). Za nimi následovaly okresy Benešov (10,9 %; o 10,2 tis.), Kolín (12,6 %; o 12,0 tis.) a Kladno (o 13,4 %; o 20,1 tis.).

Graf 1.3 Sídelní struktura Středočeského kraje a České republiky (bez Prahy) k 31. 12. 2023

Zdroj: ČSÚ



Nárůst počtu obyvatel v okresech v okolí Prahy se na celkovém nárůstu počtu obyvatel kraje mezi lety 2001 a 2023 podílel z 55,1 %.

Dva okresy v zázemí hlavního města, tj. Praha-východ a Praha-západ, se výrazně podílely na celkovém nárůstu počtu obyvatel Středočeského kraje. Začátkem roku 2001 žilo v těchto dvou okresech celkem 178,3 tis. obyvatel, přičemž koncem roku 2023 to bylo už 362,7 tis. osob; nárůst za 23leté období tak činil v absolutním vyjádření 184,4 tis. obyvatel (v relativním vyjádření se počet obyvatel více než zdvojnásobil, nárůst činil 103,4 %). Podíl těchto dvou okresů na celkovém počtu obyvatel Středočeského kraje se mezi lety 2001 a 2023 zvýšil z 15,9 % na 24,9 %. Jedná se o okresy v zázemí Prahy, které dlouhodobě zaznamenávají vysoké přírůstky stěhováním, patrný je zde v důsledku příznivého věkového složení obyvatelstva i přirozený přírůstek. Stěhováním zde dlouhodobě vykazuje výrazně nejvyšší intenzitu ve srovnání s ostatními okresy, a to jak v rámci Středočeského kraje, tak i celé republiky.

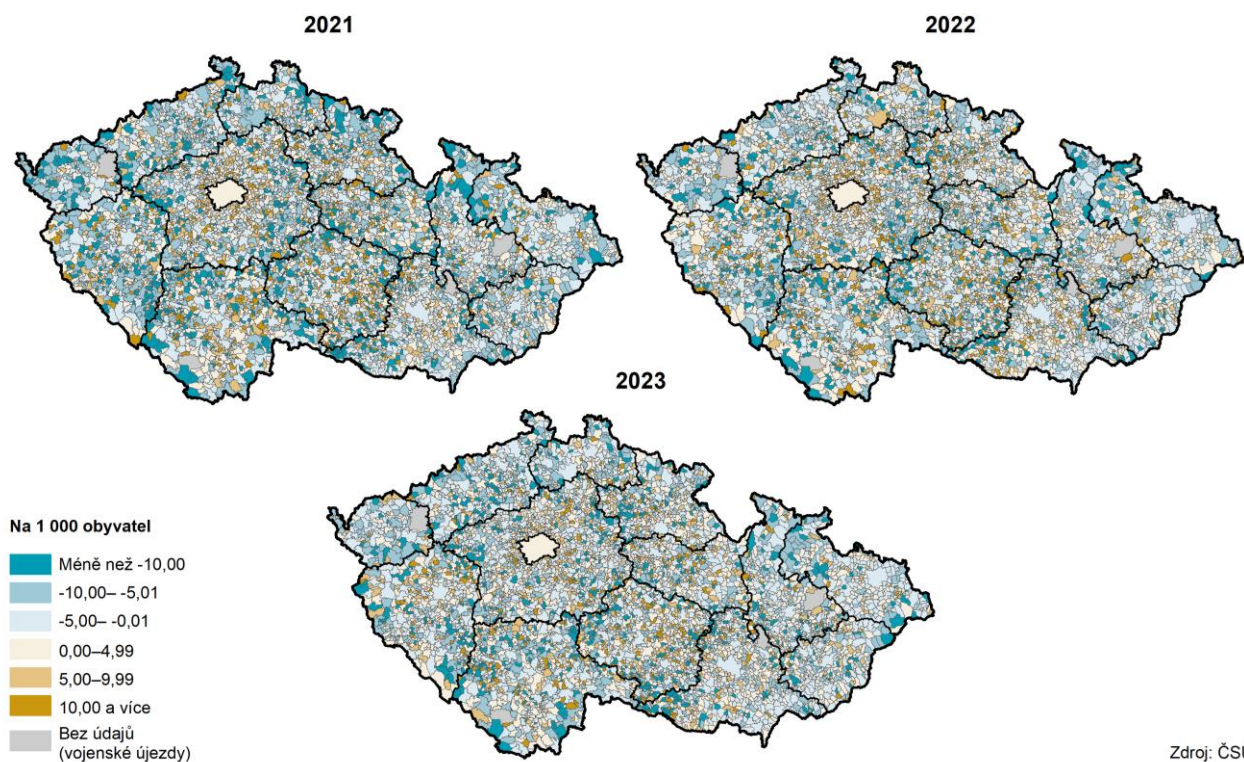
Tři obce v kraji navýšily mezi lety 2001 a 2023 počet obyvatel více než desetinásobně.

V relativním vyjádření více než desetinásobně vzrostl mezi roky 2001 a 2023 počet obyvatel ve třech obcích okresu Praha-východ. Jednalo se o obce Nupaky (22,1násobný nárůst počtu obyvatel; z 94 na 2 077 obyvatel), Květnice (16,9násobný nárůst; ze 118 na 1 993 obyvatel) a Herink (13,8násobný vzestup počtu obyvatel; ze 74 na 1 089 obyvatel). Celkově více než trojnásobně se zvýšil počet obyvatel ve 46 obcích kraje, z nichž se 25 nacházelo v okrese Praha-východ, 11 v okrese Praha-západ, tři v okrese Mělník, po dvou v okresech Kolín a Beroun a po jedné obci v okresech Kladno, Mladá Boleslav a Nymburk. Ve 47 obcích kraje byl mezi lety 2001 a 2023 celkový nárůst počtu obyvatel vyšší než 1 500 osob. Nejvyšší absolutní nárůst počtu obyvatel zaznamenaly Milovice na Nymbursku (o 9,7 tis. obyvatel, ze 4,2 tis. na 13,9 tis.), Jesenice v okrese Praha-západ (o 8,1 tis., z 2,4 tis.

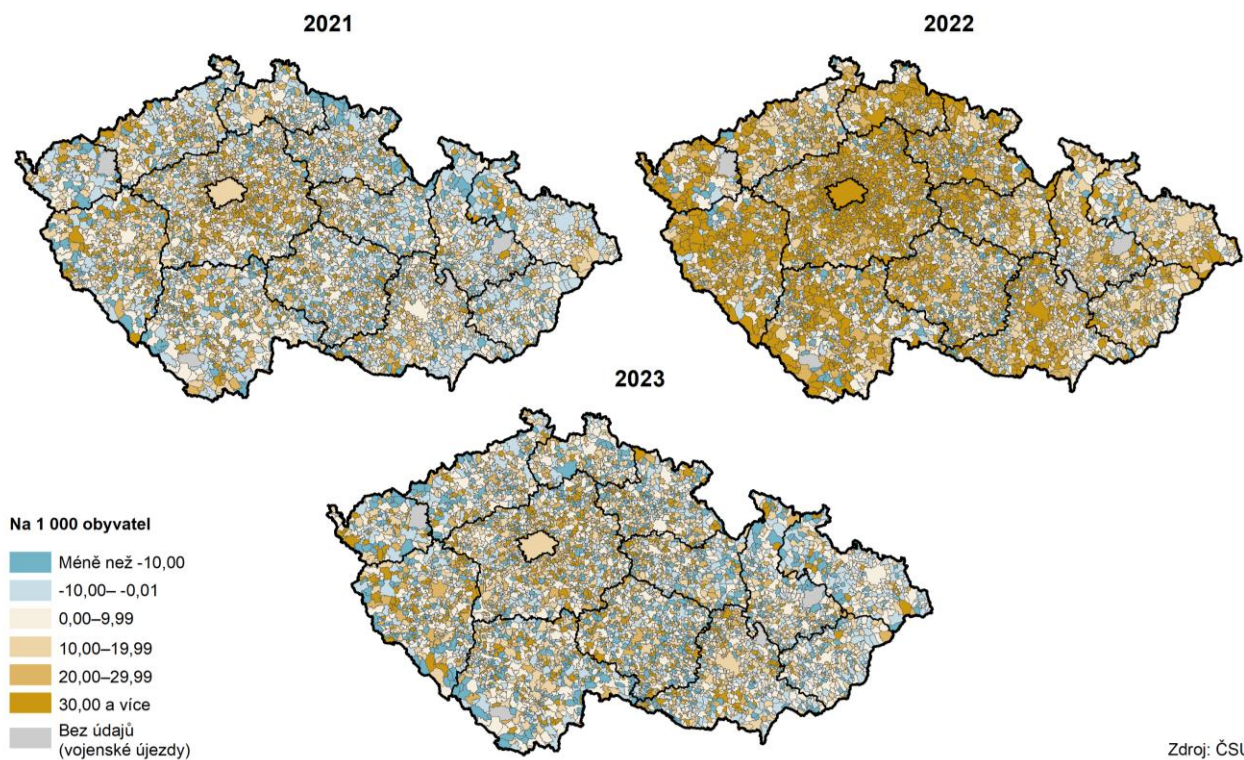


na 10,5 tis.), Říčany v okrese Praha-východ (o 6,1 tis., z 10,8 tis. na 17,0 tis.), Králův Dvůr na Berounsku (o 5,3 tis., z 5,3 tis. na 10,6 tis.) a Brandýs nad Labem-Stará Boleslav v okrese Praha-východ (o 4,8 tis., z 15,3 tis. na 20,1 tis.).

Kartogram 1.5. Přirozený přírůstek/úbytek počtu obyvatel v obcích v letech 2021 až 2023



Kartogram 1.6. Přírůstek/úbytek obyvatel stěhováním v obcích v letech 2021 až 2023



Největší populační pokles zaznamenala města Příbram, Kladno a Sedlčany, relativní úbytky pak malé obce na Kutnohorsku, Příbramsku a Benešovsku.

Na druhé straně nejvyšší pokles zaznamenala mezi lety 2001 a 2023 převážně bývalá okresní města. O více než tisíc obyvatel ubylo v Příbrami (o 2,9 tis., z 35,9 tis. obyvatel na začátku roku 2001 na 33,0 tis. osob koncem roku 2023), v Kladně o 2,1 tis., ze 71,2 tis. obyvatel na 69,1 tis. osob) a v Sedlčanech (o 1,0 tis., ze 7,9 tis. na 6,8 tis.). V úbytcích převyšujících sto obyvatel následoval Rakovník (o 974), Vlašim (o 828), Zruč nad Sázavou (o 276), Březnice (o 123) a Neratovice (o 101). Největší relativní poklesy počtu obyvatel (o 10 a více procent) zaznamenaly v devíti z deseti případů obce s méně než 200 obyvateli, nacházející se nejčastěji v okresech Kutná Hora, Příbram a Benešov.

Přirozený přírůstek se mezi roky 2006 a 2019 pohyboval v kladných hodnotách, nejvyšší byl v roce 2008. Od roku 2020 je možné sledovat převahu zemřelých nad živě narozenými dětmi.

Počet obyvatel rostl ve Středočeském kraji mezi roky 2006 a 2019 i díky přirozenému přírůstku, tj. rozdílu mezi živě narozenými dětmi a zemřelými osobami. Vlivem probíhající suburbanizace se do užšího i širšího zázemí Prahy začali stěhovat mladí lidé s cílem založit zde rodinu, což se společně s dalšími faktory projevilo ve vzestupu porodnosti. Nejvyšší přirozený přírůstek byl ve Středočeském kraji zaznamenán v roce 2008 (3,0 tis. obyvatel), což bylo nejvíce mezi všemi kraji. Až do roku 2019 se hodnota přirozeného přírůstku postupně snižovala (výjimku představovaly roky 2010, 2014, 2016, 2017 a 2019), přičemž především v důsledku zvýšené úmrtnosti v návaznosti na pandemii onemocnění covid-19 se v letech 2020 a 2021 změnil přirozený přírůstek na přirozený úbytek (v roce 2020 převážil počet zemřelých osob nad živě narozenými dětmi o 865, v roce 2021 bylo zemřelých více než živě narozených o 1 597). Přirozený úbytek pokračoval i přes návrat úmrtnosti do předcovidových hodnot i v letech 2022 (-884) a 2023 (-1 516). Za příčinu je možné považovat jak snížení porodnosti, tak i pokračující proces stárnutí obyvatelstva a přesun početně silných ročníků do věku s vyšší intenzitou úmrtnosti.

V důsledku vyššího přistěhovalectví mužů rostlo v čase jejich zastoupení v populaci Středočeského kraje, což se otočilo s vyšším přistěhovalectvím žen z Ukrajiny v roce 2022.

V čase je možné sledovat v populaci Středočeského kraje klesající podíl žen. Zatímco v roce 2000 představovaly ženy 51,2 %, pod 51% hranici se jejich podíl dostal v roce 2006 a koncem roku 2020 se ženy podílely na celkovém počtu obyvatel kraje 50,50 %, což byl nejmenší zaznamenaný podíl žen ve sledovaném období. Tuto skutečnost je možné vysvětlit z dlouhodobého pohledu vyšším přistěhovalectvím mužů než žen. Od roku 2021 je však možné sledovat nárůst, zejména pak v roce 2022 (z 50,6 % na 50,9 %), což je možné přisoudit především vyššímu přistěhovalectví žen v souvislosti s válečným konfliktem zasažené Ukrajiny. Koncem roku 2023 tak dosáhl ve Středočeském kraji podíl žen 50,90 %. V roce 2000 bylo žen v absolutním vyjádření o 26,1 tis. více než mužů, přičemž v roce 2020, kdy byl relativní rozdíl mezi zastoupením mužů a žen nejnižší, bylo žen v porovnání s počtem mužů o 14,0 tis. více. Koncem roku 2023 se tento rozdíl ve prospěch žen zvýšil na 26,4 tis. Nejvyšší převaha žen mezi obyvateli byla koncem roku 2023 zaznamenána v okrese Praha-západ. Jejich podíl na celkovém obyvatelstvu činil 51,4 %, což byl devátý nejvyšší podíl ze všech okresů v republice. Dalšími okresy ze Středočeského kraje s nejvyššími podíly žen byly okresy Kladno (podíl žen zde dosáhl 51,3 %), Nymburk (51,1 %) a Praha-východ (51,0 %). Na opačné straně se nacházel na dvanácté pozici okresů s nejnižším podílem žen okres Mladá Boleslav, v němž tvořily ženy 50,44 %. Na dalších pozicích se s nejnižší převahou žen umístily okresy Kutná Hora (podíl žen zde dosahoval 50,48 %), Kolín (50,52 % žen) a Rakovník (50,61 %).



Cizinci

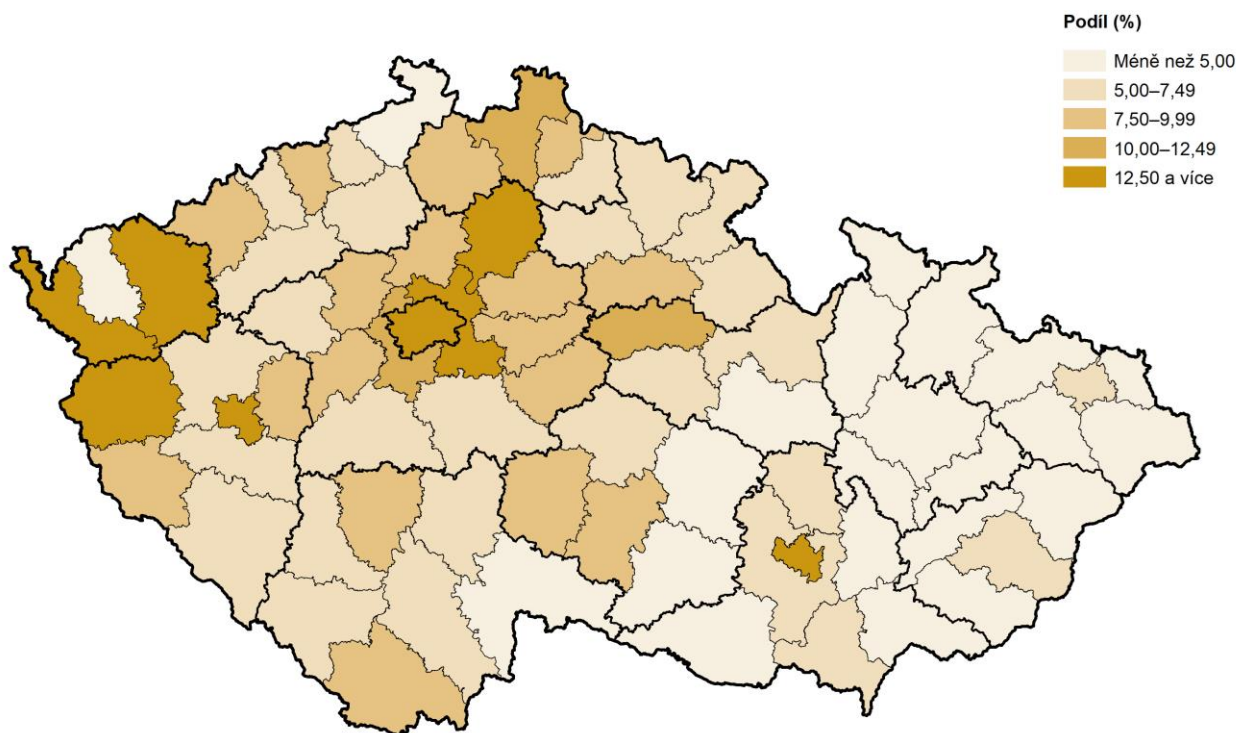
Počet cizinců se mezi roky 1996 a 2023 zvýšil 6,6krát z 22,4 tis. na 148,9 tis.

Zatímco v roce 1996 žilo ve Středočeském kraji 22,4 tis. cizinců, koncem roku 2023 to bylo 148,9 tis. (z toho muži tvořili 51,4 %), což bylo 6,6krát více než v roce 1996. Celkem 37,3 % z nich mělo v roce 2023 ve Středočeském kraji trvalý pobyt, což bylo po Ústeckém a Karlovarském kraji nejvyšší zastoupení.

Zastoupení cizinců ve Středočeském kraji bylo v roce 2023 čtvrté nejvyšší ze všech krajů.

Počet cizinců žijících v kraji dosáhl svého prvního maxima v roce 2008, kdy žilo na území Středočeského kraje 60,1 tis. cizinců. V roce 2009 začal v důsledku ekonomické recese a zhoršující se situace na trhu práce počet cizinců klesat, což pokračovalo až do roku 2012. Poté se začal počet cizinců opět zvyšovat a koncem roku 2022 dosáhl jejich počet rekordní výše 159,0 tis. Největší meziroční přírůstek počtu cizinců byl v kraji zaznamenán v roce 2022 (o 64,4 tis.), což je možné vysvětlit především příchodem osob z válkou zasažené Ukrajiny. Další nejvyšší přírůstky byly zaznamenány v letech 2008 (o 9,7 tis.), 2020 (o 8,1 tis.) a 2007 (o 7,7 tis.). V roce 2023 byl zaznamenán pokles počtu cizinců, a to o 10,0 tis. osob. Podíl cizinců na celkovém počtu obyvatel kraje dosáhl koncem roku 2023 výše 10,2 % (nevíce to bylo 11,0 % koncem roku 2022), což představovalo po Praze (24,7 %), Plzeňském (12,7 %) a Karlovarském (12,3 %) kraji čtvrtou nejvyšší hodnotu. Celorepublikový průměr činil 9,8 %.

Kartogram 1.7 Cizinci v okresech k 31. 12. 2023



Zdroj: Ředitelství služby cizinecké policie

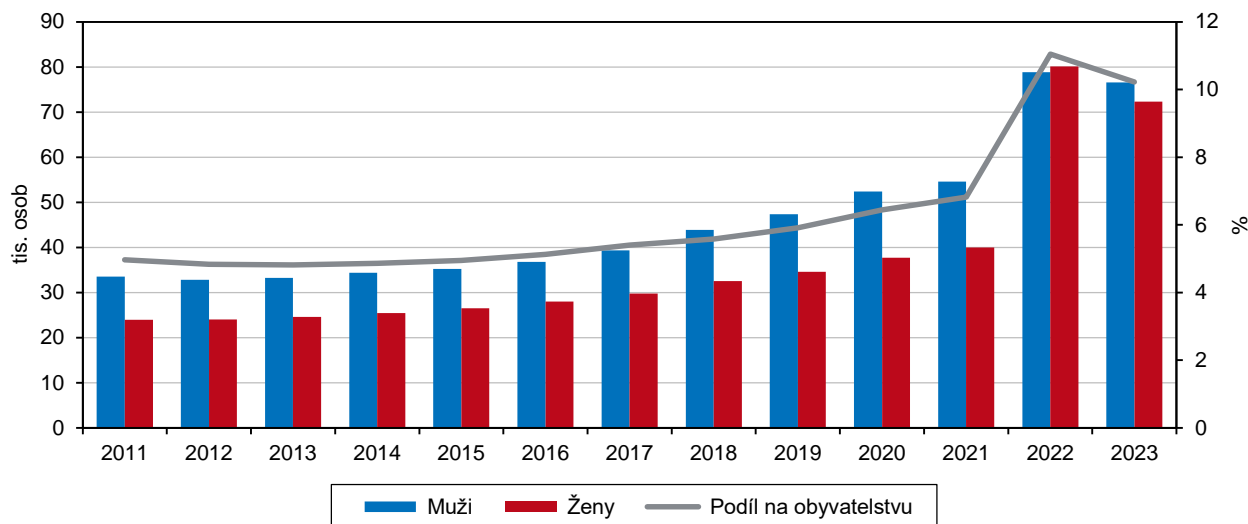
V okrese Mladá Boleslav tvořili cizinci pátý nejvyšší podíl ze všech okresů republiky; každý šestý obyvatel okresu byl cizinec.

Absolutně nejvíce cizinců žilo koncem roku 2023 v okresech Praha-východ (25,6 tis.), Mladá Boleslav (21,7 tis.), Praha-západ (19,5 tis.) a Kladno (16,4 tis.). Naopak nejméně cizinců měly okresy Rakovník (3,3 tis.), Kutná Hora (6,6 tis.), Benešov (6,7 tis.) a Příbram (7,5 tis.). V relativním vyjádření vykázal koncem roku 2023 nejvyšší zastoupení cizinců okres Mladá Boleslav (cizinci zde tvořili 15,9 % obyvatel okresu, což byla 5. nejvyšší hodnota ze všech okresů České republiky, po Praze s podílem 24,7 % a okresech Plzeň-město s 20,0 %, Tachov s 18,7 % a Cheb

s 16,9 %), následovaný okresy Praha-východ (12,7 %), Praha-západ (12,2 %), Beroun (10,0 %) a Nymburk (9,9 %). Nejmenší zastoupení cizinců měly v kraji okresy Rakovník (5,9 %), Příbram (6,4 %), Benešov (6,5 %) a Kutná Hora (8,4 %).

Graf 1.4 Cizinci (bez osob s platným azylem) ve Středočeském kraji (stav k 31. 12.)

Zdroj: Ředitelství služby cizinecké policie



Ukrajinci nejvíce převažovali na Příbramsku, Slováci na Mladoboleslavsku, Vietnamci na Rakovnicku a Rusové v okrese Praha-západ.

Koncem roku 2023 žilo ve Středočeském kraji 85,5 tis. Ukrajinců, 21,1 tis. Slováků, 7,2 tis. Vietnamců, 4,7 tis. Rusů, 3,4 tis. Rumunů, 2,9 tis. Bulharů, 2,6 tis. Poláků, 1,8 tis. Moldavanů, shodných 1,4 tis. Maďarů a Mongolců, jakož i shodných 1,1 tis. Srbů a Němců. Převaha Ukrajinců byla patrná (v rámci všech cizinců žijících v daném okrese) v okresech Příbram (66,8 % všech cizinců okresu), Benešov (66,3 % cizinců okresu) a Mělník (65,2 % všech cizinců žijících v tomto okrese). Slováci měli nejčastěji svůj pobyt registrován v okresech Mladá Boleslav (18,5 % všech cizinců v okrese), Praha-východ (15,7 % všech cizinců v okrese) a Praha-západ (15,0 % všech cizinců v okrese). Vietnamci tvořili největší zastoupení mezi cizinci žijícími v daném okrese na Rakovnicku (10,0 %), v okrese Kladno (6,7 %) a Kutná Hora (6,0 %), v případě občanů Ruské federace to byly okresy Praha-západ (7,7 %), Kladno (4,3 %), Praha-východ (4,1 %) a Beroun (3,1 %). Rumuni tvořili největší podíl v okrese Nymburk (3,4 % všech cizinců v okrese), Bulhaři v okrese Praha-východ (2,8 %) a Poláci v okrese Mladá Boleslav (5,3 %). Moldavci tvořili největší zastoupení mezi cizinci v okresech Beroun (3,4 %) a Příbram (2,3 %), zatímco Maďaři na Kladensku (1,4 %) a Mongolci v okrese Kutná Hora (6,9 %).

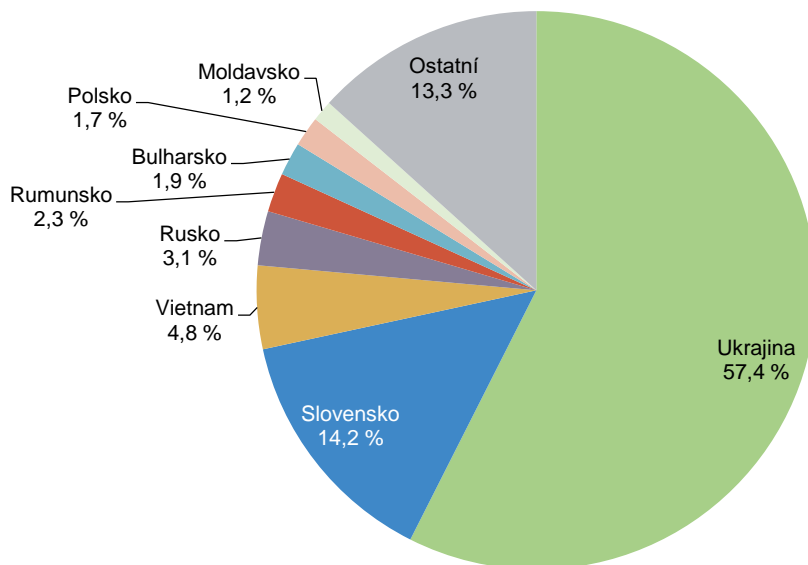
Do roku 2012 bylo v kraji registrováno více Ukrajinců než Slováků, mezi roky 2013 a 2017 převažovali Slováci a od roku 2018 žije v kraji opět více Ukrajinců; v roce 2023 jich bylo oproti Slovákům čtyřikrát více.

V průběhu období let 2013 a 2018 se proměnilo zastoupení dvou nejčastějších státních občanství cizinců žijících ve Středočeském kraji – Ukrajinců a Slováků. Zatímco v roce 2004 dominovali mezi cizinci občané Ukrajiny (35,5 %), v roce 2013 začali nad Ukrajinci převažovat Slováci, jejichž počet se mezi lety 2005 a 2017 zvýšil 2,6násobně. V roce 2018 se poměr opět otočil a Ukrajinců bylo v kraji o 281 více než Slováků. V roce 2023 tvořili Ukrajinci 57,4 % a Slováci 14,2 % všech cizinců v kraji (Ukrajinců tak bylo 4,1krát více než Slováků), což byly nadprůměrné podíly v porovnání s celorepublikovou hodnotou, kde byli na prvním místě Ukrajinci (54,0 %) a na druhém místě Slováci (11,2 %).



Graf 1.5 Cizinci podle státního občanství (bez osob s platným azylem) ve Středočeském kraji k 31. 12. 2023

Zdroj: Ředitelství služby cizinecké policie



Věková struktura obyvatel

Od roku 2011 je Středočeský kraj z pohledu průměrného věku nejmłodším krajem v ČR, zatímco v roce 2001 v něm žilo třetí věkově nejstarší obyvatelstvo.

Středočeský kraj se v roce 2023 vyznačoval v porovnání s ostatními kraji příznivější věkovou strukturou obyvatel. V roce 2011 se Středočeský kraj stal z pohledu na průměrný věk obyvatel nejmłodším krajem České republiky. Důvodem toho je především dlouhodobé přistěhovalectví do Středočeského kraje s převahou osob v mladším věku. Nově přistěhovalí, ať už z ostatních regionů republiky, tak i ze zahraničí, zakládají v kraji rodiny a přispívají tak k mírnému zpomalování procesu stárnutí obyvatelstva žijícího ve Středočeském kraji v porovnání s ostatními kraji republiky (podobný proces jako Středočeský kraj zaznamenala v posledních dvou desetiletích i Praha).

Průměrný věk vzrostl mezi roky 2001 a 2023 z 39,3 na 41,5 let.

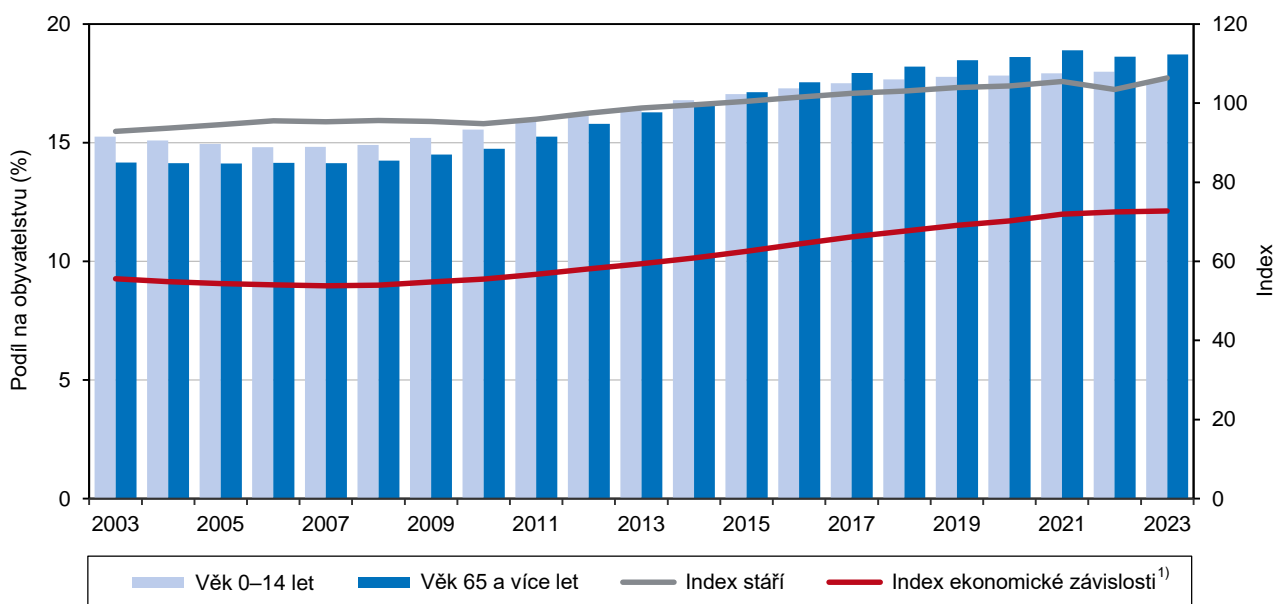
Průměrný věk obyvatel Středočeského kraje dosáhl koncem roku 2023 nejnižší hodnoty mezi všemi kraji republiky (41,5 let), mužům bylo průměrně 40,3 roků a ženám 42,7 let. Ještě v roce 2001 se jednalo v případě Středočeského kraje po Praze a po Plzeňském kraji o třetí věkově nejstarší kraj (průměrný věk obyvatel činil v tomto roce ve Středočeském kraji 39,3 let, mužům bylo 37,7 roků a ženám 40,8 let).

Jedinými okresy v ČR, které nepřekročily hranici průměrného věku 40 let, jsou okresy Praha-východ a Praha-západ. Nejstarší obyvatelstvo v kraji žilo v okresech Rakovník a Kutná Hora.

Věková struktura obyvatel vykazuje v rámci Středočeského kraje poměrně citelné územní rozdíly. Nejmladší obyvatelstvo žilo v důsledku suburbanizačních procesů započatých v polovině 90. let v zázemí hlavního města. Nejmladšími okresy z pohledu průměrného věku obyvatel byly nejen v rámci Středočeského kraje, ale i v celé republice, které také jako jediné nepřekročily koncem roku 2023 hranici průměrného věku 40 let, okresy Praha-východ (39,1 let) a Praha-západ (39,5 let). Do první desítky věkově nejmladších okresů patřily ještě okresy Beroun (4. pozice se 41,4 lety mezi všemi 77 okresy republiky), Nymburk (5. pozice se 41,5 lety), Mladá Boleslav (6. pozice se 41,7 lety), Mělník (8. pozice se 41,7 lety) a Kolín (9. pozice se 41,9 lety). Na opačné straně se umístily okresy Rakovník (52. pozice ze 77 okresů; průměrný věk 43,4 let), Kutná Hora (48. pozice, průměrný věk 43,4 let), Příbram (47. pozice s 43,3 lety) a Benešov (24. pozice se 42,8 lety).

Graf 1.6 Věková struktura a věkové indexy obyvatel ve Středočeském kraji (stav k 31. 12.)

Zdroj: ČSÚ



¹⁾ počet osob ve věku 0–19 let a 65 a více let na 100 osob ve věku 20–64 let

Do roku 2014 žilo v kraji více dětí do 14 let než osob 65letých a starších; mezi lety 2012 a 2014 byl Středočeský kraj jediným krajem, v němž žilo více dětí než seniorů.

Středočeský kraj zaznamenal jako jediný kraj až do roku 2014 převahu počtu dětí do 14 let nad osobami ve věku 65 a více let, index stáří tak až do roku 2014 nepřekročil hodnotu 100. V roce 2015 poprvé početně převážili v kraji senioři 65letí a starší nad dětmi do 14 let věku, index stáří tak poprvé překročil hranici 100. I tak se v tomto roce s hodnotou 100,5 jednalo o nejnižší hodnotu v rámci všech krajů republiky (druhý byl Ústecký kraj s hodnotou 111,7). V roce 2022 se v důsledku výrazného přistěhovalectví mladších osob z Ukrajiny hodnota indexu stáří meziročně snížila z 105,4 na 103,5, avšak v roce 2023 se opět zvýšila a koncem tohoto roku dosáhla 106,3. I tak byl Středočeský kraj z hlediska indexu stáří krajem s nejmladším obyvatelstvem v republice. Dětská složka, tj. děti ve věku 0 až 14 let, tvořila koncem roku 2023 ve Středočeském kraji 17,6 % z celkového počtu obyvatel, což byl nejvyšší podíl mezi všemi kraji České republiky.

Více než pětinu obyvatel tvořily děti v okresech Praha-východ a Praha-západ; seniorů bylo nejvíce na Rakovnicku, Kutnohorsku a Příbramsku.

V okresech Praha-východ a Praha-západ tvořily děti v roce 2023 jako v jediných okresech u nás více než pětinu jejich obyvatelstva (u okresu Praha-východ to bylo 20,52 %, v okrese Praha-západ 20,25 %), na opačné straně se nacházely s nejmenším zatoupením dětí okresy Rakovník (15,77 % dětí), Kutná Hora (15,82 %) a Příbram (15,91 %). Podíl osob starších 65 let byl ve Středočeském kraji nejnižší v rámci celé republiky (18,71 %). Ve věkově nejmladších okresech Praha-východ a Praha-západ se jednalo o podíly 15,02 % a 15,95 %; naopak nejvíce seniorů žilo v okresech Rakovník (21,80 %), Kutná Hora (21,63 %) a Příbram (21,62 %).

Jen ve dvou okresech republiky žilo více dětí mladších 15 let než osob starších 65 let – v okresech Praha-východ a Praha-západ. Sedm z deseti okresů republiky s nejmladším obyvatelstvem bylo ve Středočeském kraji.

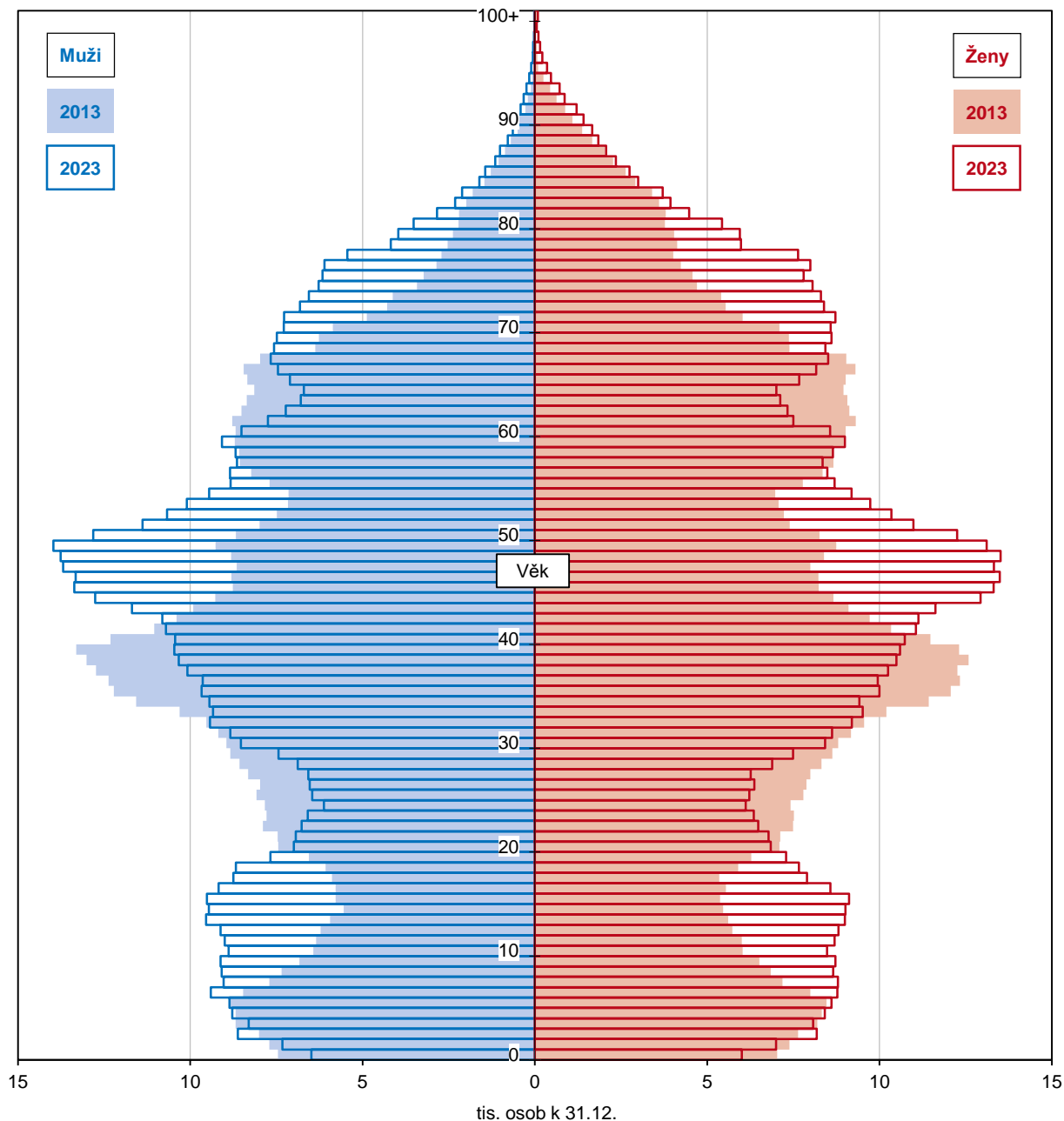
Pouze dva okresy v republice vykázaly koncem roku 2023 index stáří nižší než 100, a to okresy Praha-východ (73,2) a Praha-západ (78,8). Z deseti okresů s nejnižší hodnotou indexu stáří u nás se sedm nacházelo ve Středočeském kraji – kromě těchto dvou okresů v zázemí Prahy to byly okresy Beroun (102,7), Nymburk (108,7), Mělník (110,3), Mladá Boleslav (113,2) a Kolín (113,3), zbývající tři okresy byly v blízkosti Brna (Brno-venkov na třetí pozici s indexem stáří 102,3 a okres Vyškov na deváté pozici s indexem stáří 113,8) a Praha na desáté pozici s hodnotou indexu



stáří 117,4. Nejvyšší hodnota indexu stáří byla zaznamenána v rámci Středočeského kraje u obyvatelstva okresů Rakovník (138,2), Kutná Hora (136,8) a Příbram (135,9).

Graf 1.7 Věkové složení obyvatel Středočeského kraje v letech 2013 a 2023

Zdroj: ČSÚ

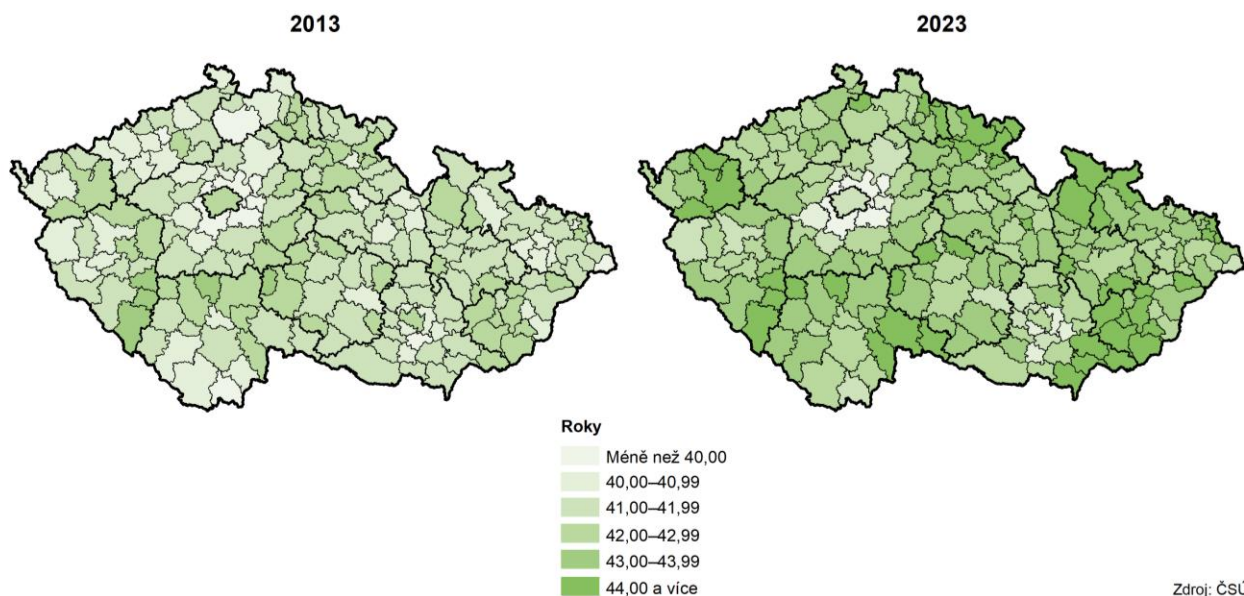


Nárůst průměrného věku byl ve Středočeském kraji mezi roky 2001 a 2023 po Praze nejvyšší.

Přestože se Středočeský kraj vyznačuje v posledních letech relativně příznivými hodnotami ukazatelů věkové struktury obyvatelstva v porovnání s ostatními kraji republiky, i zde je patrný probíhající proces stárnutí obyvatelstva. Dochází k nárůstu jak u hodnot průměrného věku a indexu stáří, tak i u zastoupení starších věkových kategorií na obyvatelstvu. Nárůst je však v porovnání s celorepublikovými hodnotami nižší. Mezi roky 2001 a 2023 se průměrný věk obyvatel Středočeského kraje zvýšil o 2,2 roku (z 39,3 let v roce 2001 na 41,5 let v roce 2023) oproti nárůstu o 3,8 roku v případě celé republiky (z 39,0 let v roce 2001 na 42,8 let v roce 2023). Jednalo se o druhý nejvyšší nárůst v rámci všech krajů republiky, a to po hl. m. Praze, kde se

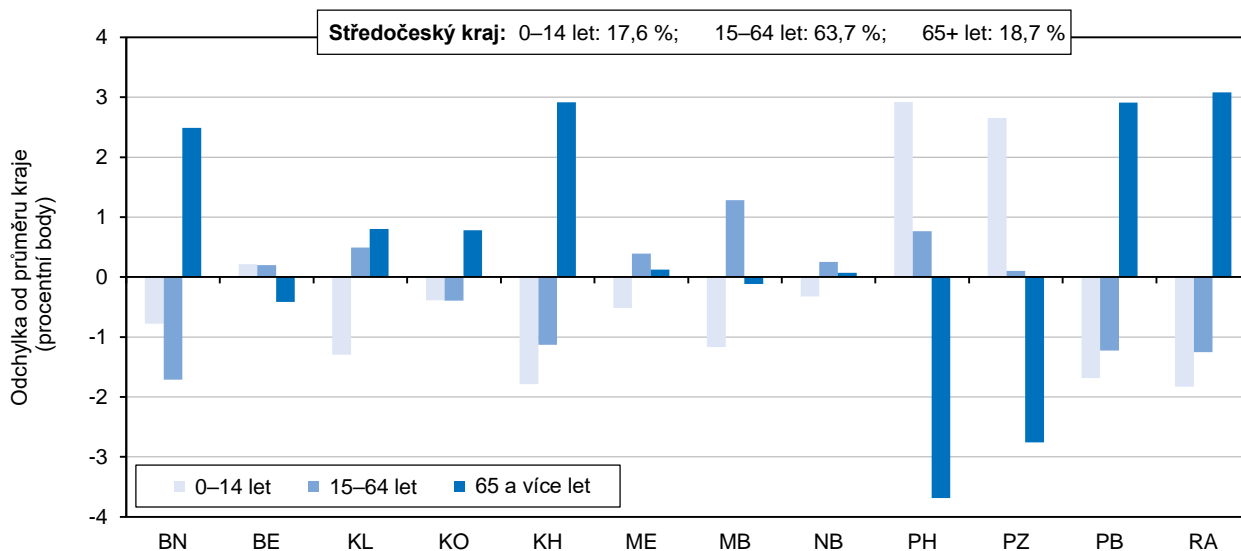
během let 2001 a 2023 zvýšil průměrný věk ze 41,3 roku na 41,7 let, tj. o 0,4 roku. Ve Středočeském kraji se během sledovaného období zvýšil průměrný věk citelněji u mužů (z 37,7 roku na 40,3 let, tj. o 2,6 roků) než u žen (ze 40,8 roku na 42,7 let, tj. o 1,9 roků).

Kartogram 1.8 Průměrný věk obyvatel ve správních obvodech obcí s rozšířenou působností v letech 2013 a 2023



Graf 1.8 Srovnání věkové struktury obyvatel v okresech Středočeského kraje k 31. 12. 2023

Zdroj: ČSÚ



Nejčtenější zastoupení mezi obyvateli kraje měli koncem roku 2023 muži ročníku narození 1974 a ženy narozené v roce 1975.

Nejčtenějšími byli koncem roku 2023 mezi obyvateli Středočeského kraje 48letí, neboli osoby narozené v roce 1975 (celkem se jednalo o 27,3 tis. osob). Nejpočetnější byli mezi obyvateli Středočeského kraje se 14,0 tis. muži ve věku 49 let (ročník narození 1974), zatímco u žen to byly s počtem 13,5 tis. ženy 48leté (ročník narození 1975). Z pohledu na pětileté věkové skupiny byli v kraji koncem roku 2023 nejvíce zastoupení 45- až 49letí, kterých bylo 134,9 tis. (z nich bylo 50,5 % mužů), tato věková skupina se na celkovém obyvatelstvu Středočeského kraje podílela 9,3 %. Trvalá početní převaha žen nad muži mezi obyvateli



Středočeského kraje byla koncem roku 2023 od 62. roku věku (tj. od generace 1961 převažovaly ženy).

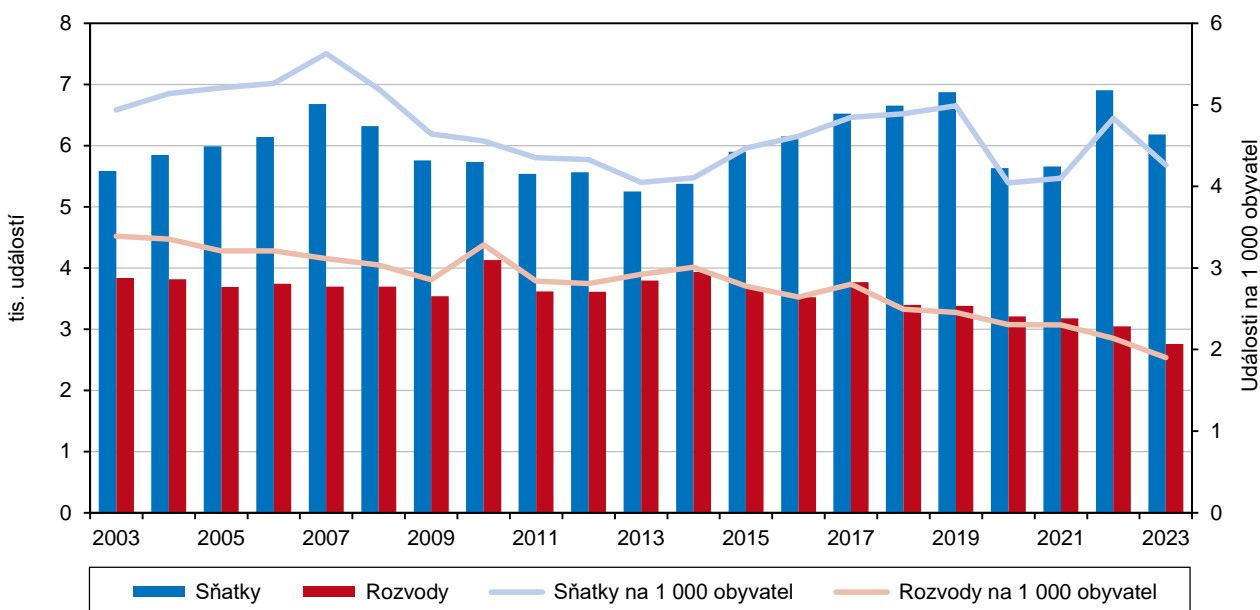
Sňatečnost

V roce 2023 bylo uzavřeno o desetinu méně sňatků než v předcovidovém roce 2019.

V roce 2023 bylo ve Středočeském kraji uzavřeno celkem 6 181 manželství, což bylo o 10,5 % méně než v roce 2022, avšak o 9,2 % více než v roce 2021 či o 9,8 % více než roku 2020, což byly roky, kdy byla situace ovlivněna pandemií onemocnění covid-19. Oproti předcovidovému roku 2019, kdy bylo uzavřeno 6 872 sňatků, což byl nejvyšší počet uzavřených manželství od roku 1993, byl počet uzavřených sňatků v roce 2023 nižší o 10,1 %. Počet uzavřených manželství se ve Středočeském kraji snižoval plynule od roku 2008, což pokračovalo až do roku 2013, přičemž od tohoto roku je možné sledovat až do roku 2019 nárůst počtu uzavřených manželství. Do roku 2008 se pohyboval počet sňatků v přepočtu na tisíc obyvatel nad úrovní 5 ‰, poté nastal postupný pokles až na minimum v roce 2013 (4,0 ‰; hodnoty mezi 4,0 a 4,1 ‰ byly zaznamenány i v letech 2020, 2021 a 2014). Po pozvolném nárůstu dosáhl počet sňatků v přepočtu na tisíc obyvatel v roce 2019 ve Středočeském kraji hodnoty 5,0 ‰. Následkem protipandemických opatření v důsledku onemocnění covid-19 se v roce 2020 snížil počet nově uzavřených manželství meziročně o 18,1 % a v přepočtu na tisíc obyvatel dosáhl hodnoty 4,0 ‰, což bylo téměř stejně jako v roce 2021 (4,1 ‰). Rok 2022 zaznamenal nárůst na 4,8 ‰, v roce 2023 připadalo na tisíc obyvatel 4,3 nově uzavřených manželství.

Graf 1.9 Sňatky a rozvody ve Středočeském kraji

Zdroj: ČSÚ



Relativně nejméně sňatků uzavírali v roce 2023 obyvatelé okresů Beroun a Mělník.

V přepočtu na tisíc obyvatel vykázal Středočeský kraj v roce 2023 čtvrtý nejnižší počet sňatků (4,3 ‰) mezi všemi kraji (relativně méně sňatků zaznamenaly jen kraje Zlínský, Pardubický a Vysočina). Okresy Beroun a Mělník se v roce 2023 umístily na třetí a páté pozici mezi všemi okresy republiky v přepočtu počtu sňatků na tisíc obyvatel s nejnižšími hodnotami (3,97 ‰, resp. 4,03 ‰). Na opačné straně se na čtvrté pozici okresů s nejvyšším počtem sňatků v přepočtu na tisíc obyvatel umístil okres Rakovník (4,7 ‰).

Mezi červnem a zářím byly uzavřeny více než dvě třetiny všech sňatků roku 2023.

Během roku 2023 bylo ve Středočeském kraji uzavřeno nejvíce sňatků v červnu (20,7 % sňatků ze všech sňatků roku 2023), v září (17,1 %), červenci (16,0 %) a srpnu (13,7 %); v souhrnu byly během června až září uzavřeny více než dvě třetiny všech manželství (67,5 %). Naopak v lednu bylo uzavřeno pouze 1,6 % sňatků, v prosinci to bylo 2,2 %, v únoru 2,5 % a v březnu 3,8 %. Z denního pohledu bylo nejvíce manželství uzavřeno během roku 2023 o sobotách 9. září (207 sňatků), 3. června (185 manželství) a 17. června (181 sňatků). Rekordním dnem s nejvyšším počtem uzavřených manželství byla od roku 1991, odkdy jsou k dispozici takto podrobná data, sobota 7. 7. 2007, kdy bylo uzavřeno ve Středočeském kraji 410 sňatků.

V porovnání s rokem 2001 se do roku 2023 zvýšil průměrný věk mužů i žen při vstupu do prvního manželství o 6,6 let a 6,8 roku.

Patrný je neustále se zvyšující věk novomanželů, ačkoliv nárůst se v posledních letech mírně zpomalil. V roce 2007 překročil průměrný věk svobodných ženichů (tj. při uzavření prvního sňatku) ve Středočeském kraji hranici 30 let, roku 2023 dosáhli muži vstupující do svého prvního manželství průměrného věku 34,2 let. U středočeských dosud neprovdaných nevěst byl v roce 2023 zaznamenán průměrný věk 31,7 let. Jak u mužů, tak i u žen, byl celorepublikový průměrný věk při uzavření prvního sňatku o 0,3 a 0,4 roku nižší než ve Středočeském kraji (u mužů činila v roce 2023 celorepubliková hodnota 33,9 roků, u žen 31,3 let). V porovnání s rokem 2001 se zvýšil průměrný věk mužů vstupujících do prvního manželství ve Středočeském kraji o 6,6 roků, u žen to bylo o 6,8 let více. Ve dvou třetinách (68,4 %) případů byl v roce 2023 při uzavření sňatku starší muž, tento podíl byl v průběhu sledovaného období téměř stejný a pohyboval se okolo celorepublikové hodnoty (67,5 % v roce 2023). Každé desáté manželství (9,7 %) mělo v roce 2023 stejně staré novomanžele, ve více než pětině případů (21,9 %) byla nevěsta starší než ženich. Uzavírání manželství ve vyšším věku dokumentuje i snižující se zastoupení mladších věkových kategorií novomanželů. Zatímco v roce 2001 nepřesáhlo 62,0 % ženichů a 75,9 % nevěst (bez ohledu na pořadí manželství) svým věkem při uzavření sňatku hranici 30 let, v roce 2023 už to bylo pouze 21,4 % ženichů a 33,7 % nevěst.

Tři ze čtyř ženichů i nevěst byli při uzavírání manželství svobodných.

V roce 2023 byly přibližně tři čtvrtiny nevěst (72,0 %) a ženichů (70,6 %) při uzavírání manželství svobodných. Podíl manželství, do nichž vstupovali oba novomanželé svobodní (tzv. protogamních sňatků), činil v roce 2023 celkem 61,1 %. Muži vstupující do manželství mající české státní občanství se na celkovém počtu sňatků podíleli v roce 2023 z 90,4 %, u nevěst to bylo 89,6 %. Podíl manželství osob českého státního občanství se v čase snižuje, v roce 2018 činil u mužů 94,5 % a u žen 94,1 %. Podíl manželství, kde byli oba novomanželé českého státního občanství, dosáhl 84,8 %. Ženichy s jiným než českým státním občanstvím byli nejčastěji občané Ukrajiny (242), Slovenska (159) a Rumunska (20), v případě nevěst to byla Ukrajina (344), Slovensko (157) a Rusko (36).

Rozvodovost

V roce 2023 bylo ukončeno rozvodem nejméně manželství po roce 2000. Index rozvodovosti v roce 2023 byl druhý nejnižší od roku 1993.

Ve Středočeském kraji bylo ukončeno v roce 2023 rozvodem 2 758 manželství, což bylo v absolutním počtu, tak i v přepočtu na tisíc obyvatel (1,9 ‰), nejméně od roku 2000. Druhá nejnižší byla od roku 1993 hodnota indexu rozvodovosti (44,6, nižší byla pouze v roce 2022, a to 44,1), který udává poměr počtu rozvodů a sňatků. V absolutním vyjádření bylo nejvíce rozvodů ve Středočeském kraji v roce 2010, a to 4 130, v přepočtu na tisíc obyvatel pak v roce 2003 (3,39 ‰). Okresy Beroun a Praha-východ vykázaly v roce 2023 pátou a sedmou nejvyšší hodnotu indexu rozvodovosti mezi všemi okresy v republice (48,6 a 48,5), v rámci Středočeského



kraje byla v roce 2023 nejnižší hodnota indexu rozvodovosti zaznamenána v okresech Kutná Hora (35,6) a Příbram (41,0).

Průměrný věk při rozvodu se od roku 2001 u obou pohlaví zvýšil o osm let.

Obdobně jako se zvyšoval průměrný věk při sňatku, docházelo i k vzestupu průměrného věku při rozvodu. V roce 2023 dosáhl průměrný věk při rozvodu 46,2 roků u mužů a 43,2 let u žen (při prvním rozvodu to bylo u mužů 44,5 let a 41,8 roků u žen). Mezi roky 2001 a 2023 se průměrný věk při rozvodu zvýšil u mužů o 8,1 roků, u žen to bylo o 7,8 roků více (v případě prvních rozvodů to bylo u mužů i u žen o 7,9 let více). Většina rozvedených manželství byla s nezletilými dětmi, dlouhodobě se tento podíl ve Středočeském kraji pohyboval kolem 60 až 62 %, přičemž v roce 2023 se jednalo o 61,9 % všech rozvodů. První rozvody se v roce 2023 na ukončených manželstvích podílely u mužů i u žen ze 79,4 %, dlouhodobě se tento podíl pohybuje u obou pohlaví okolo 79 až 81 %.

Čtyři z deseti manželství byly rozvedeny po více než 15 letech trvání manželství.

Čtyři z deseti rozvodů (39,6 %) se v roce 2023 ve Středočeském kraji uskutečnily v době 15 a více let uplynulých od uzavření manželství, pětina manželství (23,9 %) se rozváděla po trvání manželství v délce 5 až 9 let, nepatrně nižší zastoupení (18,5 %) bylo patrné u rozvodů v délce trvání manželství mezi 10 a 14 lety a celkem 18,1 % rozvodů bylo v délce trvání manželství nepřekračujícím 4 roky. Mezi lety 2001 a 2023 se nejvíce zvýšil podíl rozvodů manželství o délce nad 15 let (o 26,1 %), naopak zastoupení rozvodů s dobou trvání sňatků mezi 2 a 4 lety se snížilo o pětinu (o 19,2 %).

Porodnost a plodnost

Přelom tisíciletí byl v kraji ve znamení nízké plodnosti.

Zatímco mezi lety 1996 a 2000 se následkem odkládání plodnosti a dalších celospolečenských demografických změn narodilo ženám v kraji méně než 10 tis. dětí, v návaznosti na změny spojené s procesem suburbanizace a zvyšováním porodnosti, především té odložené, začal ve Středočeském kraji koncem devadesátých let minulého století počet živě narozených dětí pozvolna stoupat. Do kraje se začali stěhovat mladí lidé a především v zázemí Prahy začali zakládat své rodiny.

V roce 2023 přišel na svět druhý nejnižší počet dětí od roku 2006, v přepočtu na počet obyvatel kraje byl počet narozených dětí vůbec nejnižší od vzniku kraje v roce 1960.

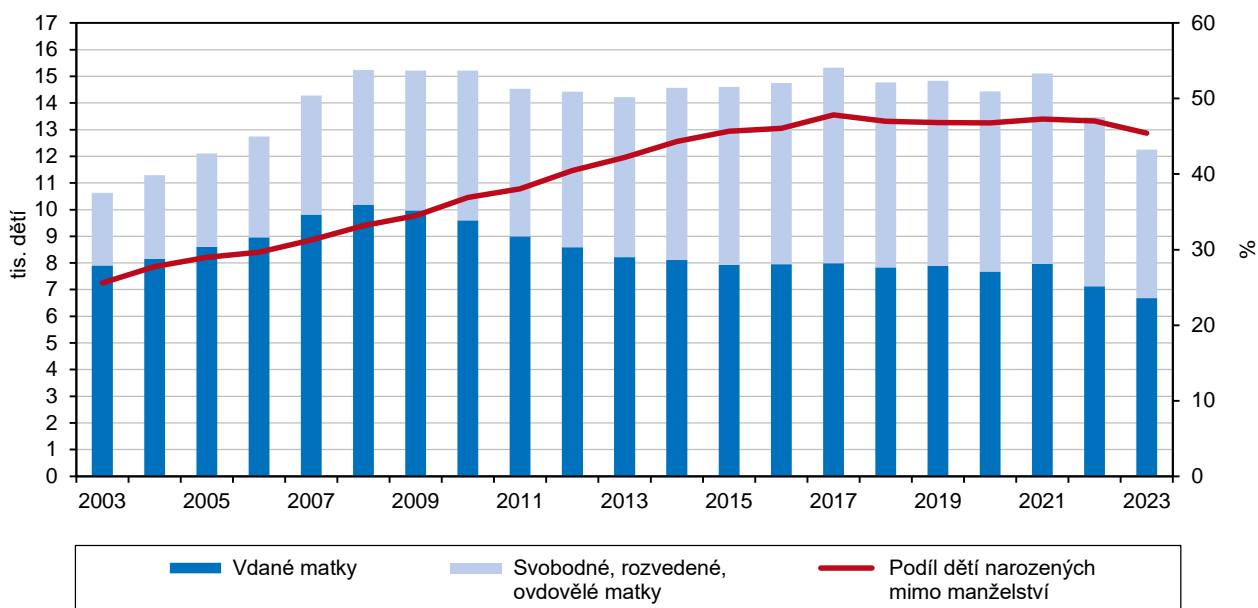
Meziroční nárůsty počtu živě narozených dětí je možné sledovat v souvislé řadě mezi lety 2000 a 2008, a to z 9,9 tis. na 15,2 tis. Na této hodnotě setrval počet živě narozených dětí až do roku 2010, vystřídáný (s výjimkou roku 2017, kdy přišlo na svět 15,3 tis. dětí) stagnací mezi lety 2011 a 2020, kdy se ročně narodilo mezi 14,2 a 14,8 tis. dětí. Nárůst počtu živě narozených dětí nastal v roce 2021, kdy se narodilo meziročně o 4,7 % dětí více (15,1 tis.). V následujících dvou letech však tento nárůst vystřídaly dva citelné meziroční poklesy (v roce 2021 o 10,9 % a v roce 2022 o 9,0 %), počet živě narozených dětí se v roce 2023 propadl na 12,2 tis., což byl nejnižší počet od roku 2006. V přepočtu na tisíc obyvatel (8,4 ‰) se jednalo o vůbec nejnižší hodnotu od vzniku kraje v roce 1960.

Hrubá míra porodnosti byla v roce 2023 mezi kraji pátá nejvyšší.

Mezi lety 2012 a 2015 (a také v roce 2005) zaujímal Středočeský kraj druhé místo v počtu živě narozených dětí v přepočtu na tisíc obyvatel, v letech 2006 až 2011 byl Středočeský kraj z mezikrajského pohledu v případě hrubé míry porodnosti na prvním místě (v roce 2023 to bylo 8,4 ‰, což byla pátá nejvyšší mezikrajská hodnota). Nejvíce živě narozených dětí v přepočtu na tisíc obyvatel zaznamenaly v roce 2023 okresy Kolín (9,2 ‰), Mělník (8,71 ‰) a Beroun (8,70 ‰), naopak nejnižší hrubou mírou porodnosti vykázaly okresy Rakovník (7,8 ‰), Kladno (8,1 ‰) a Nymburk (8,2 ‰).

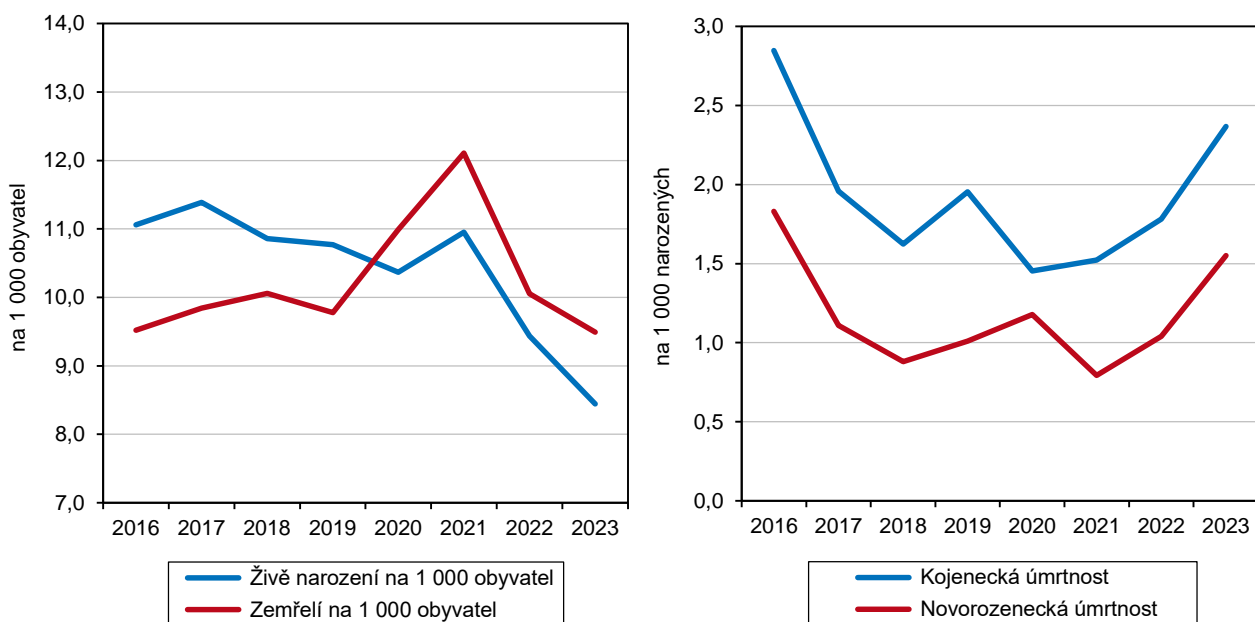
Graf 1.10 Živě narozené děti podle rodinného stavu matky a podíl dětí narozených mimo manželství ve Středočeském kraji

Zdroj: ČSÚ



Graf 1.11 Porodnost a úmrtnost, novorozenecká a kojenecká úmrtnost ve Středočeském kraji

Zdroj: ČSÚ



Nejvyšší hodnota úhrnné plodnosti byla zaznamenána v roce 2021 (1,90), což bylo nejvíce po roce 1988.

Úhrnná plodnost udává průměrný počet dětí připadající na jednu ženu ve věku 15 až 49 let za podmínek zachování plodnosti daného roku a lépe popisuje vývoj plodnosti při změnách (stránutí) věkové struktury. Od roku 2002 zaznamenával ukazatel úhrnné plodnosti ve Středočeském kraji (po rekordně nízké úhrnné plodnosti nepřevyšující hodnotu 1,2 dítěte v letech 1996 až 2001) nárůst, který trval až do roku 2008, kdy dosáhl hodnoty 1,60. Poté následovaly tři meziroční poklesy a od roku 2012 byl u úhrnné plodnosti opět patrný nárůst, který přetrval až do roku 2017, kdy byla dosažena hodnota 1,79. V letech 2018 až 2020 se úhrnná plodnost pohybovala okolo hodnoty 1,75. Rekordních 1,90 dětí na ženu bylo dosaženo v roce

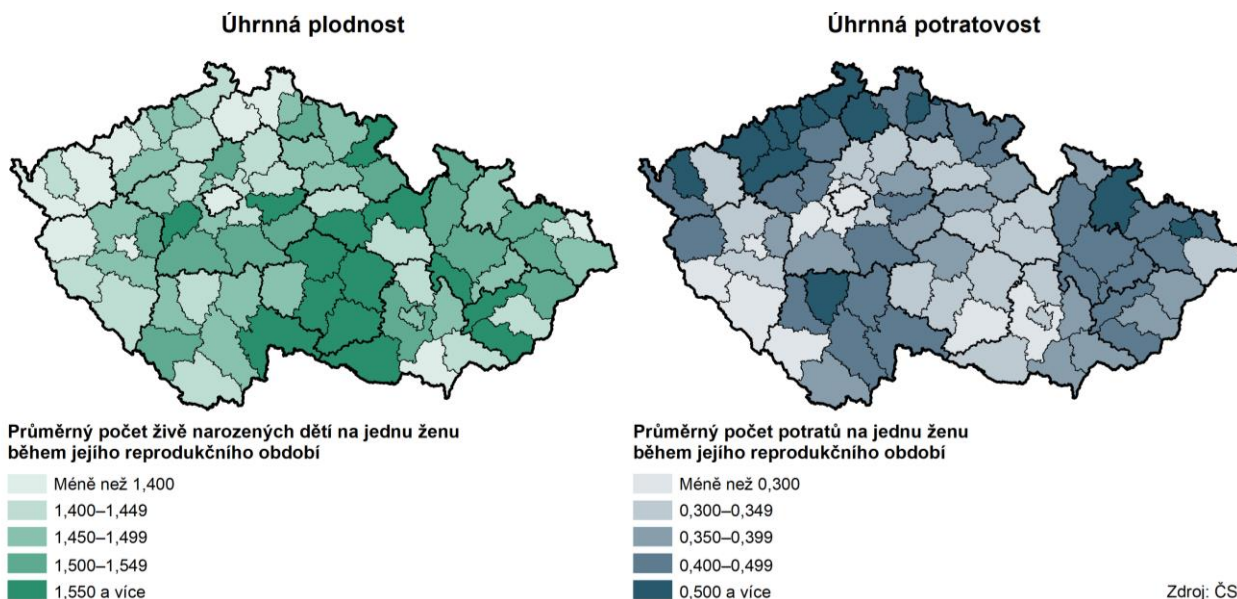


2021; naposledy připadalo v průměru více dětí na ženu ve Středočeském kraji v roce 1988.

Úhrnná plodnost ve Středočeském kraji byla v porovnání s celorepublikovými hodnotami nadprůměrná.

V roce 2021 byla hodnota úhrnné plodnosti v porovnání s celorepublikovou hodnotou (1,83) nadprůměrná a po Kraji Vysočina (1,94) nejvyšší mezi všemi kraji. Nejnižší úhrnná plodnost byla zaznamenána v roce 2021 v Karlovarském kraji (1,69), hl. m. Praze (1,71) a v Libereckém kraji (1,77). Po poklesu úhrnné plodnosti se v roce 2023 dostal Středočeský kraj s hodnotou úhrnné plodnosti 1,49 na šestou pozici (nejvyšší plodnost zaznamenal Kraj Vysočina s 1,57, nejnižší Praha s 1,31 dětmi na ženu).

Kartogram 1.9 Úhrnná plodnost a úhrnná potratovost v okresech v roce 2023



Okres Kolín se v roce 2023 s úhrnnou plodností 1,60 umístil na třetím místě mezi všemi okresy ČR.

Nejvyšší hodnota úhrnné plodnosti byla v roce 2023 v rámci všech okresů Středočeského kraje zaznamenána v okrese Kolín (1,60), který zaujímal po okresech Kroměříž (1,64) a Chrudim (1,62) třetí pozici mezi všemi 77 okresy u nás. Na dalších místech se z okresů Středočeského kraje umístily na 13. celorepublikové pozici okres Beroun (1,56), na 16. pozici to byl okres Kutná Hora (1,55) a na 17. místě okres Příbram (1,54). Na opačné straně se nacházely s nejnižšími hodnotami okresy Nymburk s úhrnnou plodností 1,41 (64. pozice v ČR), Kladno a Praha-východ se shodnými 1,43 (61. a 60. pozice) a na 55. pozici to byl okres Mladá Boleslav (1,45).

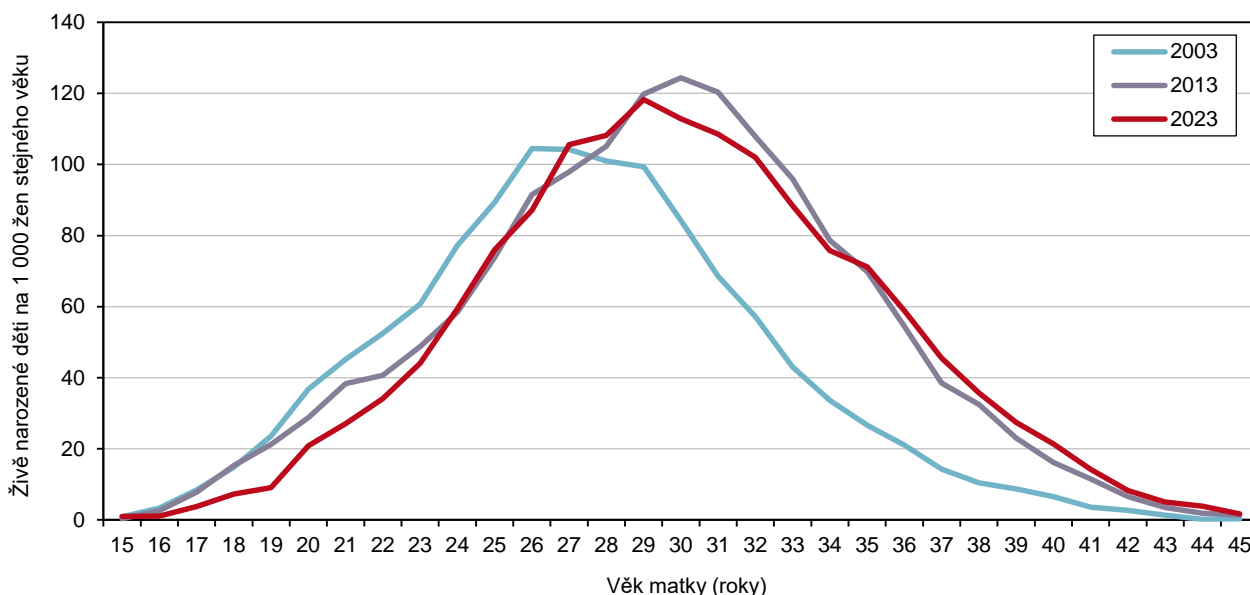
Nejvyšší úhrnná plodnost byla rekordní v roce 2021 v rámci kraje v okrese Mělník (1,99), nejnižší v okrese Kladno (1,76).

Postavení středočeských okresů v roce 2021, kdy byla zaznamenána nejvyšší plodnost po roce 1988, bylo z celorepublikového pohledu příznivější. Nejvyšší hodnota úhrnné plodnosti byla v roce 2021 v rámci všech okresů Středočeského kraje zaznamenána v okrese Mělník (1,99), který zaujímal po okresech Jihlava a Žďár nad Sázavou třetí pozici mezi všemi 77 okresy u nás, na dalších místech v kraji se umístily okresy Beroun (1,98) a Kutná Hora (shodných 1,97), na čtvrtém místě v rámci Středočeského kraje se nacházel okres Nymburk (1,95) a pátým byl okres Praha-východ (1,94). Na opačné straně byly s nejnižšími hodnotami okresy Kladno s úhrnnou plodností 1,76, Praha-západ, Rakovník (shodných 1,82), Kolín (1,84) a Mladá Boleslav (1,88). Kromě okresů Kladno, Praha-západ a Rakovník se

všechny středočeské okresy kraje nacházely nad celorepublikovou hodnotou úhrnné plodnosti.

Graf 1.12 Míry plodnosti podle věku matky ve Středočeském kraji

Zdroj: ČSÚ



Průměrný věk matky při narození dítěte byl ve Středočeském kraji nejvyšší po Praze a Jihomoravském kraji.

U Středočeského kraje je možné sledovat obdobný celospolečenský trend posunování rodičovství do vyššího věku jako ve zbytku republiky. Průměrný věk matek při narození dítěte byl ve Středočeském kraji vyšší než celorepublikový průměr. Poprvé v roce 2009 překročil ve Středočeském kraji hranici 30 let (zatímco v celé republice to bylo až o rok později) a v roce 2023 dosáhl 31,47 let (v celé České republice to bylo 31,1 roků). To bylo po hl. m. Praze (32,64 let) a Jihomoravském kraji (31,49 roků) nejvíce ze všech krajů republiky. Nejnižší věk při narození dítěte byl zaznamenán v Ústeckém kraji (29,70 let), což byl jediný kraj, u něhož nebyla překročena hranice 30 let. V Karlovarském kraji to bylo 30,14 roků, v Moravskoslezském 30,63 let.

Zastoupení prvorodiček starších 35 let se od roku 2001 do roku 2023 zvýšil téměř devítinásobně.

Průměrný věk matky při narození prvního dítěte v čase rovněž postupně rostl, v roce 2023 dosáhl hodnoty 29,9 let (v celé republice to bylo 29,6 roků). V posledních letech však tento nárůst zpomalil a mezi roky 2012 a 2023 se zvýšil o 1,1 roku z 28,8 let na 29,9 roků (v roce 2001 to bylo ještě 25,3 let). Podíl matek prvorodiček starších 35 let vzrostl ve Středočeském kraji mezi lety 2001 a 2023 téměř devítinásobně, a to z 1,8 % v roce 2001 na 16,0 % v roce 2023. To bylo více, než kolik činil průměr za celou Českou republiku (7,5násobný nárůst, z podílu 2,0 % v roce 2001 na 14,8 % v roce 2023). Zatímco v roce 2001 bylo téměř polovině středočeských matek prvorodiček méně než 25 let (47,2 %), v roce 2023 bylo v tomto věku pouze 17,6 % matek, které na svět přiváděly své první dítě.

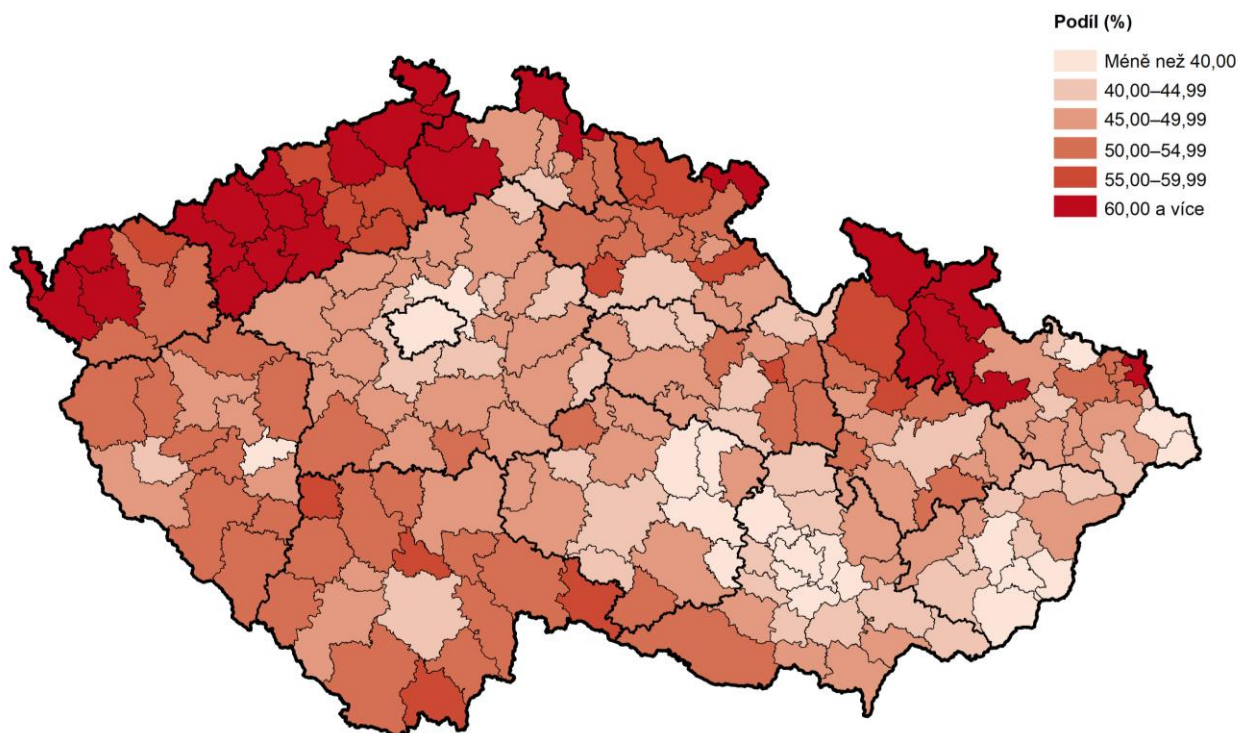
Míra plodnosti žen 37letých v roce 2023 odpovídala plodnosti žen 20letých v roce 2001.

V čase se posouvalo i rozložení plodnosti podle věku. Do roku 2021 je možné sledovat kromě posunu plodnosti do vyššího věku i její nárůst, rok 2023 se vyznačoval již přesunutou plodností do vyššího věku žen, avšak z hodnot je proti plodnosti v roce 2021, kdy byla celková míra plodnosti vyšší, patrné celkové snížení její intenzity. Zatímco v roce 2001 byla ve Středočeském kraji zaznamenána nejvyšší plodnost u 25letých žen (105,3 ‰), v roce 2009 to bylo u žen 29letých (133,2 ‰),



v roce 2021 u žen 30letých (150,3 ‰) a v roce 2023 u žen 29letých (118,2 ‰). Např. u žen ve věku 35 let je v čase patrný nárůst intenzity plodnosti z 24,0 ‰ v roce 2001 přes 59,8 ‰ v roce 2009 na 87,7 ‰ v roce 2021; rok 2023 udává míru porodnosti nižší, a to 71,2 ‰. Nárůst byl mezi rokem 2001 a rekordním rokem 2021 téměř 3,7násobný. U žen 40letých se mezi roky 2001 a 2021 míra plodnosti zvýšila 4,4krát (oproti roku 2023 pak 3,9krát). Např. plodnost žen ve věku 37 let v roce 2023 tak byla ve Středočeském kraji obdobná jako plodnost 20letých rodiček v roce 2001.

Kartogram 1.10 Živě narození mimo manželství ve správních obvodech obcí s rozšířenou působností v roce 2023



Zdroj: ČSÚ

Podíl dětí narozených mimo manželství se zvyšoval až do roku 2017. V roce 2023 byla středočeská hodnota (47,1 %) mezi kraji pátá nejnižší. Nejnižší podíl byl v kraji zaznamenán v okresech kolem Prahy.

Vývojem podílu dětí narozených mimo manželství je možné v případě Středočeského kraje sledovat celospolečenský trend zaznamenaný i ve zbytku republiky. Do roku 2017 docházelo k neustálému nárůstu tohoto podílu, třebaže v závěru sledovaného období již nebyl tento nárůst tak citelný. Zatímco v roce 2001 se ve Středočeském kraji narodilo mimo manželství pouze každé páté dítě (20,7 %), v roce 2021 to byla téměř polovina (47,3 %). V letech 2022 a 2023 byl zaznamenán mírný pokles na 45,4 % v roce 2023. Stále ale zůstává podíl ve Středočeském kraji pod celorepublikovým průměrem, který činil v roce 2023 celkem 47,1 %. V roce 2023 byl Středočeský kraj regionem s pátou nejnižší hodnotou mezi všemi kraji (po hlavním městě Praze s podílem 38,5 %, Zlínském kraji se 41,7 %, Jihomoravském kraji se 42,2 % a Kraji Vysočina se 44,0 %). Nejvyšší podíl byl zaznamenán v Ústeckém kraji, a to 62,8 %. Nadpoloviční podíl dětí narozených mimo manželství nebyl v rámci Středočeského kraje zaznamenán v roce 2023 v žádném okrese, nejvyšší zastoupení bylo v okresech Rakovník (49,8 %), Příbram (49,1 %), Mělník (48,6 %) a Kladno (48,4 %), nejméně pak v okresech v sousedství hlavního města (okresy Praha-východ se 39,6 % a Praha-západ se 40,3 %, což byla šestá a sedmá pozice s nejnižšími hodnotami v rámci všech okresů republiky).

Téměř polovina narozených dětí je dlouhodobě prvního pořadí.

Z pohledu pořadí narození bylo zastoupení v čase poměrně neměnné. Prvorozené děti se na celkovém počtu živě narozených dětí v roce 2023 podílely ze 45,1 %, druhorození ze 41,1 % a děti třetího a vyššího pořadí pak ze 13,7 %.

Potratovost

V roce 2023 byl počet provedených potratů ve Středočeském kraji nejnižší od počátku sledování v roce 1971.

Celkový počet potratů se ve Středočeském kraji od roku 2001 pohyboval kromě let 2009 (5,2 tis. potratů) a 2013 (5,0 tis. potratů) pod pětitisícovou hranicí, pod kterou se dostal počet potratů z průměrných ročních hodnot překračujících desetitisícovou hranici zaznamenanou na počátku 90. let. V letech 2014, 2015 a 2017 až 2019 se počet potratů snížil, přičemž v letech 2020 až 2023 se dostal pod čtyřtisícovou hranici. V roce 2023 byl zaznamenán nejnižší počet potratů (3,2 tis.) od počátku sledování tohoto ukazatele v roce 1971 (byla to ani ne čtvrtinová hodnota v porovnání s rokem 1987, kdy bylo provedeno nejvíce potratů, a to 13,7 tis.).

Podíl umělých přerušení těhotenství ze všech potratů poklesl mezi lety 1991 a 2023 z 90 % na 59 %.

Od roku 2004 do roku 2018 se hodnota hrubé míry potratovosti ve Středočeském kraji pohybovala nad celorepublikovým průměrem, zatímco v roce 2019 dosáhla 2,91 ‰, přičemž v celé republice to bylo 2,98 ‰. V letech 2020 až 2023 se vrátily středočeské hodnoty k celorepublikovému průměru. V roce 2023 se jednalo o sedmou nejnižší hodnotu (2,21 ‰) mezi všemi kraji, stejnou jako v celé republice (2,29 ‰). Významně se v čase změnila struktura potratů. S rozšířením antikoncepce a osvěty výrazně pokleslo množství uměle přerušovaných těhotenství, jejich podíl na celkovém počtu potratů poklesl ve Středočeském kraji z 90,1 % v roce 1991 na 59,0 % v roce 2023 (nejnižší podíl byl zaznamenán v roce 2020, a to 56,8 %).

Úhrnná potratovost byla ve Středočeském kraji srovnatelná s celorepublikovou hodnotou, v roce 2023 dosáhla 0,37.

Ukazatel úhrnné potratovosti, který udává počet provedených potratů během reprodukčního období ženy (ve věku 15 až 49 let) při intenzitě potratovosti v daném roce, dosáhl ve Středočeském kraji v roce 2023 hodnoty 0,37, což byla téměř stejná hodnota ve srovnání s celorepublikovou (0,39) úhrnnou potratovostí. Nejvyšší hodnoty úhrnné potratovosti byly zaznamenány v Ústeckém (0,57), Libereckém (0,51) a Moravskoslezském (0,47) kraji, na opačné straně to bylo hl. m. Praha (0,30), Plzeňský (0,32) a Jihomoravský (0,33) kraj. Třináctá nejvyšší úhrnná potratovost v rámci všech okresů republiky byla v roce 2023 zaznamenána v případě Středočeského kraje v okrese Kladno (0,50), druhá nejvyšší hodnota v rámci kraje byla zjištěna v okrese Rakovník (0,48) a třetí v okrese Kolín (0,44). Na druhé straně byla nejnižší úhrnná potratovost zjištěna v okresech Praha-západ (0,29, což byla čtvrtá nejnižší hodnota mezi všemi okresy republiky), Beroun (0,30) a Mladá Boleslav (0,32).

Na sto narozených dětí připadalo v roce 2023 celkem 26,1 potratů.

Počet potratů na sto narozených dětí se ve Středočeském kraji dlouhodobě pohybuje okolo celorepublikového průměru, v roce 2023 připadlo na sto narozených dětí 26,1 potratů, což byla obdobná hodnota jako v celé republice (27,3). V letech 1987 až 1989 bylo ve Středočeském kraji dokonce více provedených potratů, než kolik přišlo na svět dětí.

Úmrtnost

V přepočtu na tisíc obyvatel ve Středočeském kraji zemřelo v roce 2023 po Praze nejméně osob, oproti roku 2021 zemřelo v roce 2023 ve Středočeském kraji téměř o pětinu méně osob.

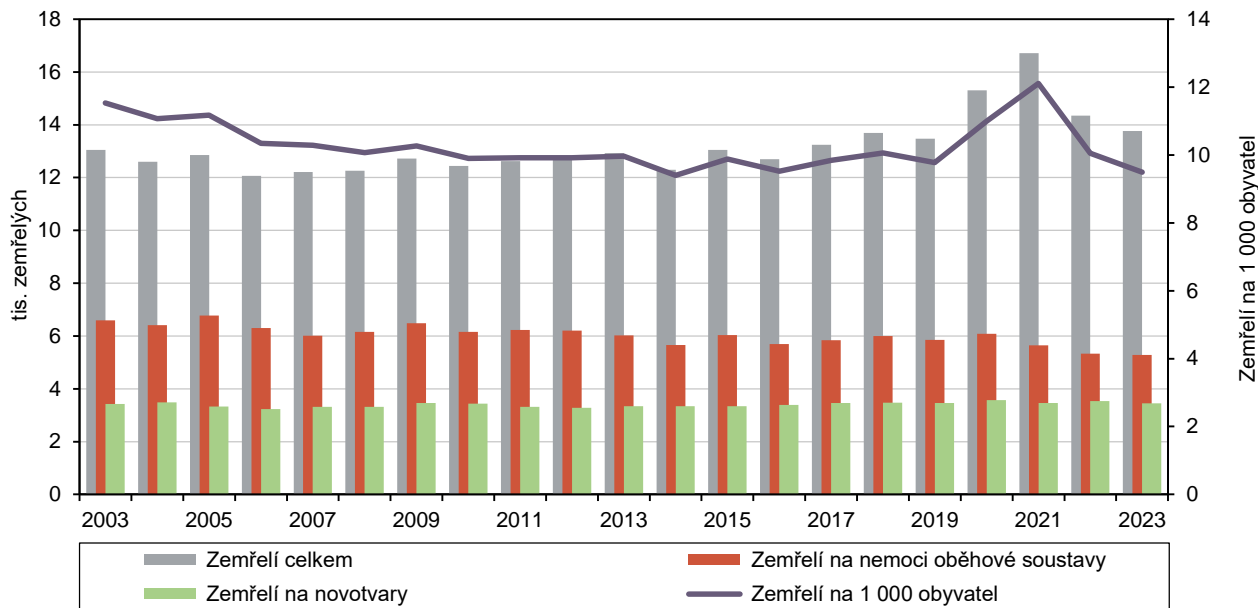
Počet zemřelých se ve Středočeském kraji do roku 1999 pohyboval nad hranicí 13 tis. osob, zatímco od roku 2000 se absolutní počet zemřelých osob dostal pod tuto hranici, kdy ve Středočeském kraji ročně zemřelo mezi 12 a 13 tis. osobami. V letech 2015 a 2017 až 2019 se počet zemřelých dostal znovu nad tuto 13tisícovou hranici. Vlivem zvýšené úmrtnosti následkem pandemie onemocnění covid-19 se v roce 2020 zvýšil počet zemřelých o 13,6 % na 15,3 tis., v roce 2021 o dalších 9,2 % na 16,7 tis., což byl nejvyšší počet zemřelých od roku 1987. K poklesu



o 14,1 % došlo v případě počtu zemřelých v roce 2022 (na 14,4 tis.), což v menší míře (o 4,1 %) pokračovalo i v roce 2023, kdy v kraji zemřelo 13,8 tis. osob. V přepočtu na tisíc obyvatel (neboli ukazatel hrubé míry úmrtnosti) zemřelo v roce 2019 celkem 9,8 osob, v následujícím roce to bylo 11,0 a v roce 2021 to bylo 12,1 zemřelých. Nejnižší relativní počet zemřelých (9,4 ‰) byl ve Středočeském kraji zaznamenán v roce 2014. V roce 2023 dosáhla hrubá míra úmrtnosti ve Středočeském kraji 9,5 ‰, což byla v mezikrajském srovnání po Praze (8,9 ‰) druhá nejnižší hodnota.

Graf 1.13 Zemřelí ve Středočeském kraji

Zdroj: ČSÚ



Hodnoty novorozenecké a kojenecké úmrtnosti jsou ve Středočeském kraji dlouhodobě z celorepublikového pohledu podprůměrné.

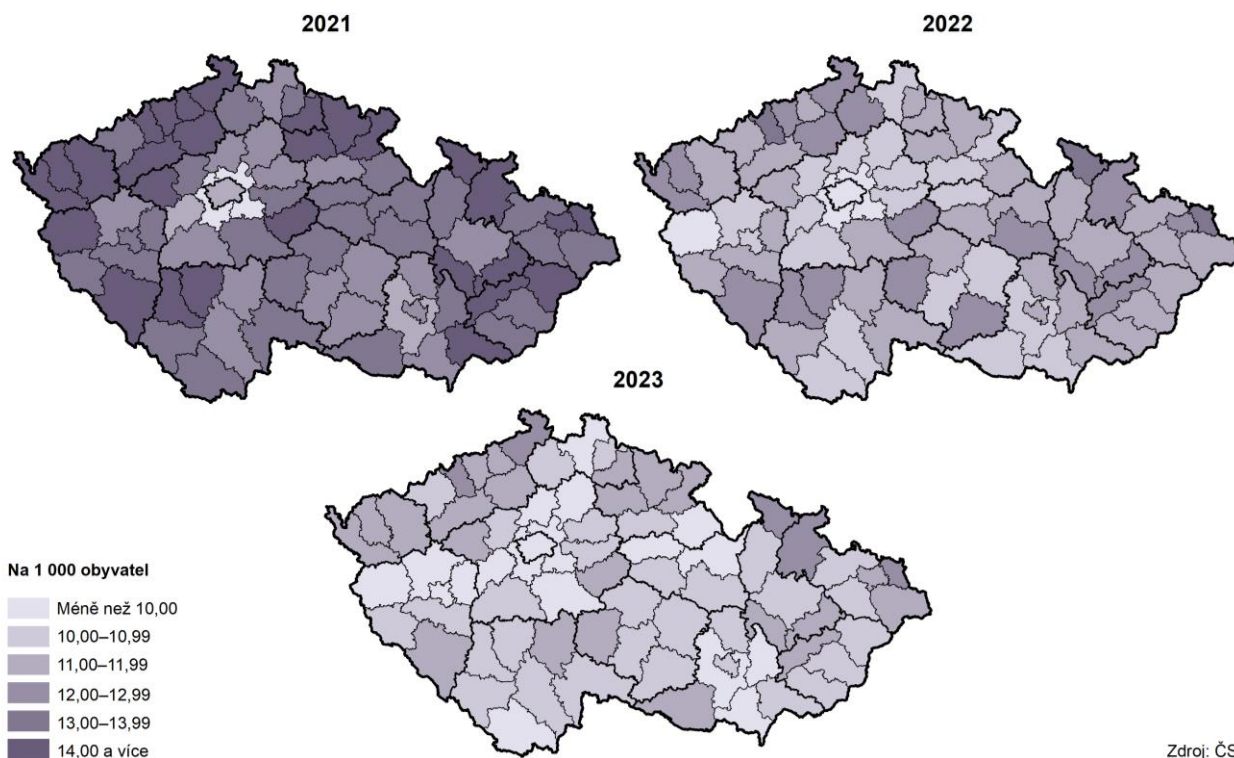
Příznivé hodnoty je v případě Středočeského kraje možné sledovat u ukazatelů kojenecké a novorozenecké úmrtnosti (zemřelí do 1 roku, resp. do 28 dnů, oboje v přepočtu na tisíc živě narozených dětí). Novorozenecká úmrtnost se ve Středočeském kraji po většinu období od roku 2001 pohybovala pod celorepublikovým průměrem (s výjimkou let 2004, 2012, 2015, 2016 a 2023), v roce 2021 dosáhla hodnoty 1,55 ‰ a roku 2023 to bylo 2,37 ‰. V roce 2013 byla hodnota novorozenecké úmrtnosti ve Středočeském kraji jak nejnižší ze všech krajů (0,77 ‰), tak i nejmenší od vzniku kraje v roce 1960. V roce 2023 se Středočeský kraj umístil na pátém místě. Pod celorepublikovým průměrem se od roku 2001 (s výjimkou let 2009, 2016 a 2023) dlouhodobě udržovala také hodnota kojenecké úmrtnosti, která v roce 2023 činila 2,37 ‰, což byla devátá nejvyšší hodnota mezi kraji.

Věkově mladší okresy v zázemí Prahy mají nižší hrubou míru úmrtnosti.

Celorepublikově nejnižší počet zemřelých osob v přepočtu na tisíc obyvatel (tzv. ukazatel hrubé míry úmrtnosti) ze všech okresů republiky vykázaly v roce 2023 okresy v zázemí hlavního města, a to Praha-východ (7,3 ‰) a Praha-západ (7,4 ‰). Naopak nejvyšší hrubá míra úmrtnosti byla zaznamenána v okresech Rakovník (11,5 ‰) a Kutná Hora (11,4 ‰). Ukazatel hrubé míry úmrtnosti však nebere v úvahu věkovou strukturu obyvatelstva. Věkově mladší regiony, v případě Středočeského kraje okresy v sousedství hlavního města Prahy, tak zpravidla vykazují nižší hrubé míry úmrtnosti než oblasti s vyšším zastoupením osob ve věku s vyšší intenzitou

úmrtnosti (Rakovnicko, Kutnohorsko, Příbramsko), proto je za vhodnější analytický ukazatel považován ukazatel naděje dožití (při narození).

Kartogram 1.11 Zemřelí v okresech v letech 2021 až 2023



Na onemocnění covid-19 zemřelo v roce 2020 celkem 1,1 tis. osob, v roce 2021 celkem 2,8 tis. osob a v roce 2023 to bylo pouze 198 osob.

Nejvíce osob dlouhodobě umírá na nemoci oběhové soustavy, v roce 2023 se na celkovém počtu zemřelých osob ve Středočeském kraji tato příčina smrti podílela ze 38,4 %, přičemž ještě v roce 2014 to bylo 46,0 %. Následovali zemřelí na novotvary, kteří tvořili 25,1 % (v roce 2019 to bylo 27,1 %) všech zemřelých osob. Další nejčtenější příčinou smrti v letech 2020 až 2021, která se také stala důvodem poklesu zastoupení všech ostatních příčin smrti v těchto dvou pandemických letech, bylo onemocnění covid-19. Na tuto příčinu smrti zemřelo ve Středočeském kraji v roce 2021 celkem 2,8 tis. osob (16,8 % všech zemřelých v tomto roce), v roce 2020 zemřelo následkem tohoto onemocnění 1,1 tis. osob (7,3 % všech úmrtí v tomto roce), v roce 2022 to bylo 708 osob a o rok později pouze 198 zemřelých. Další četnou příčinou smrti, která v čase vykazuje mírný nárůst zastoupení mezi zemřelými, je úmrtí na nemoci dýchací soustavy (z 5,7 % v roce 2014 na 7,2 % v roce 2023) a trávicí soustavy (z 3,8 % v roce 2014 na 4,2 % v roce 2023).

Podíl zemřelých v roce 2023 na novotvary byl ve Středočeském kraji v porovnání s ČR vyšší.

V případech příčiny smrti na nemoci oběhové soustavy vykázal Středočeský kraj v roce 2023 nepatrně nižší podíl zemřelých než v celé republice (35,4 % ve Středočeském kraji vs. 38,8 % v celé ČR), u novotvarů byl (i z dlouhodobějšího pohledu let 2014 až 2023) v kraji podíl zemřelých s touto příčinou vyšší (25,1 %, v celé republice to bylo 24,8 %). Podprůměrné bylo ve Středočeském kraji zastoupení zemřelých osob na nemoci dýchací soustavy (7,2 % v kraj vs. 7,6 % v celé ČR) i trávicí soustavy (4,2 % ve Středočeském kraji vs. 4,7 % v celé ČR) soustavy. Ještě v roce 2021, kdy vrcholila vlna onemocnění covid-19, byl podíl zemřelých na toto onemocnění ve Středočeském kraji v porovnání s celorepublikovou hodnotou nižší (16,8 % vs. 18,2 %).

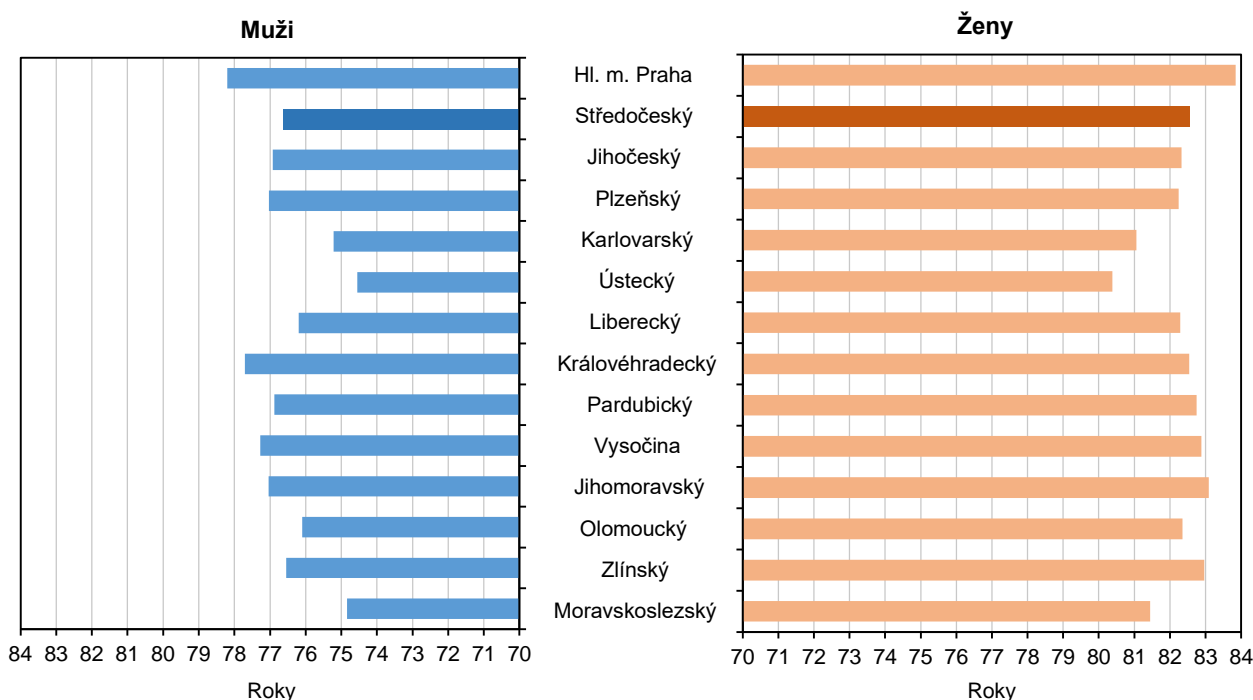


Podíl zemřelých na nemoci oběhové soustavy se v čase snížil.

Odhlédneme-li od let 2020 a 2021, ovlivněných pandemií onemocnění covid-19, je zřejmé, že zatímco u zemřelých na nemoci oběhové soustavy byl během let 2001 až 2019 patrný trend poklesu (z 51,8 % v roce 2001 na 43,4 % v roce 2019 a na 38,4 % v roce 2023), zastoupení zemřelých na novotvary stagnovalo mezi 25,6 % v roce 2015 a 27,7 % v roce 2004 (v roce 2023 to bylo 25,1 %).

Graf 1.14 Naděje dožití při narození podle pohlaví a podle krajů v letech 2022 až 2023

Zdroj: ČSÚ



Úmrtnost mužů je zpravidla o polovinu vyšší než u žen. U obou pohlaví se v souhrnu mezi lety 2000 a 2023 snížila úmrtnost o 31,6 %.

Pro vyloučení změn ve věkové struktuře a pro hodnocení vývoje úmrtnosti je nejvhodnější použití standardizovaných hodnot, které mají jako standardizovanou populaci použito věkové složení fiktivní populace stanovené Eurostatem v roce 2012. Z výsledných hodnot je patrné, že mezi roky 2000 a 2023 došlo ve Středočeském kraji k poklesu celkové úmrtnosti o 31,6 % (u mužů to bylo o 29,5 % a u žen o 34,0 %). Úmrtnost mužů byla po celé sledované období o polovinu vyšší u mužů než u žen (nejvíce, o 58,5 %, to bylo v roce 2023, nejméně, o 44,5 %, pak v roce 2005). V porovnání s rokem 2021, který byl nejvíce ovlivněn úmrtností na onemocnění covid-19, dosáhl celkový pokles úmrtnosti do roku 2023 výše 20,9 %, u mužů to bylo o 20,5 %, u žen činil pokles 20,7 %.

Vyšší byl pokles standardizované úmrtnosti na nemoci oběhové soustavy než u novotvarů.

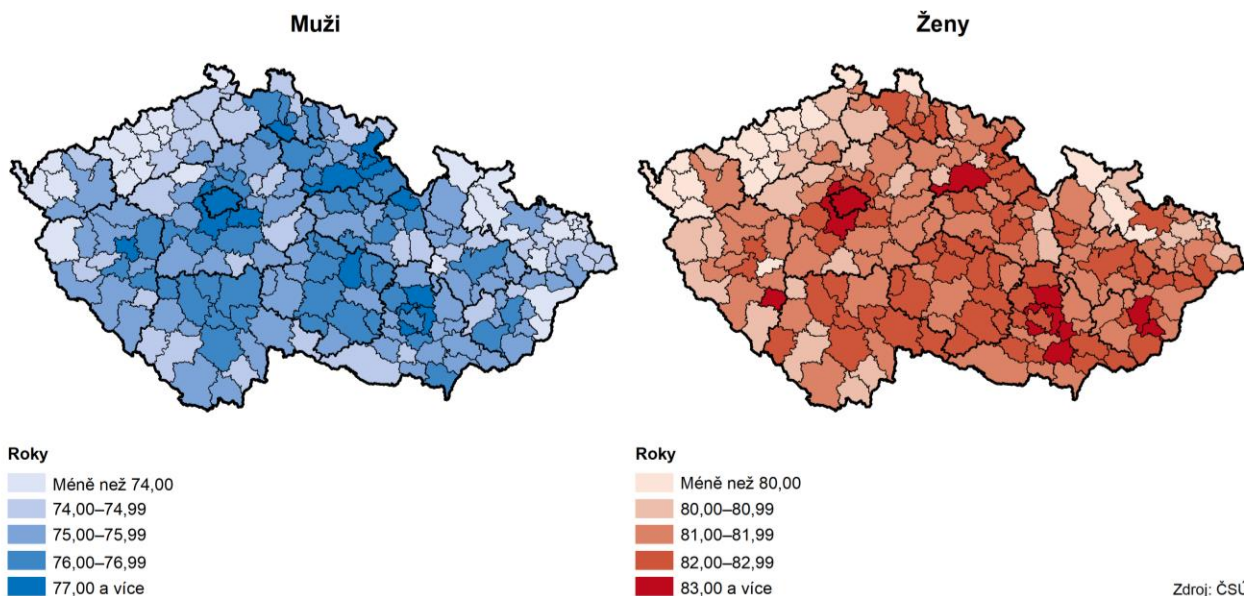
Vyšší pokles byl zaznamenán u standardizované úmrtnosti na nemoci oběhové soustavy, zde se mezi lety 2000 a 2023 snížila úmrtnost mužů o 48,0 % a u žen o 53,8 % (u obou pohlaví dohromady činil pokles 51,0 %), v případě úmrtnosti na novotvary byl naopak pokles vyšší u mužů (o 37,1 %) než u žen (o 29,0 %); v souhrnu za obě pohlaví byl tento pokles o třetinu (o 33,1 %).

Covid vrátil naději dožití o osm let zpátky.

Naděje dožití (neboli střední délka života) vyjadřuje počet let, kterých má jedinec naději se dožít při zachování aktuální intenzity úmrtnosti. Střední délka života je dlouhodobě vyšší u žen než u mužů a před propuknutím pandemie onemocnění covid-19 se prodlužovala, třebaže mezi roky 2010 a 2019 byl nárůst již mírnější. Citelný propad zaznamenala úmrtnost a tím pádem i hodnoty naděje dožití

následkem pandemie onemocnění covid-19 v letech 2020 a 2021. Zvýšení úmrtnosti v letech 2020–2021 vrátilo hodnoty naděje dožití na časové ose o osm let zpět (hodnoty naděje dožití při narození byly u obou pohlaví v letech 2020–2021 obdobné jako v letech 2012–2013).

Kartogram 1.12 Naděje dožití při narození podle pohlaví ve správních obvodech obcí s rozšířenou působností v letech 2019 až 2023



U mužů se naděje dožití zvýšila mezi lety 2000 a 2023 více než u žen, a to o 4,61 roku (u žen to bylo o 4,15 roku).

V období let 2022–2023 dosáhla naděje dožití při narození ve Středočeském kraji u mužů 76,64 let, což bylo o 4,61 roku více než v letech 2001–2002, kdy činila 72,03 roku. Vykompenzován byl také pokles naděje dožití zaznamenaný v „covidových letech“, oproti rokům 2018–2019 se zvýšila naděje dožití při narození mužů o 0,32 roku. V případě žen bylo zvýšení naděje dožití nižší, během období let 2001–2002 a 2022–2023 se zvýšila její hodnota ze 78,40 let na 82,55 roku, tedy o 4,15 roku. Oproti rokům 2018–2019 však byl nárůst u žen vyšší než u mužů, a to 0,67 roku, dvojnásobně tak byla oproti mužům převyšena hodnota naděje dožití z předpandemického období. Ve sledovaném období se tak snížil rozdíl mezi nadějí dožití při narození mužů a žen z 6,37 na 5,90 roku.

Postavení středočeských mužů mezi ostatními kraji se z pohledu naděje dožití zlepšovalo více než u žen.

Příznivější vývoj naděje dožití ve srovnání s celou republikou byl zaznamenán ve Středočeském kraji u mužů, u nichž docházelo také k rychlejšímu snižování rozdílu mezi krajskou a celorepublikovou hodnotou než v případě žen. Krajská hodnota naděje dožití mužů převyšuje hodnotu za celou Českou republiku od roku 2010, zatímco v případě žen je naděje dožití při narození ve Středočeském kraji vyšší v porovnání s celorepublikovou hodnotou zaznamenávána až od roku 2022.

Naděje dožití žen byla v roce 2023 mezi kraji šestá nejvyšší, u mužů pak osmá nejvyšší.

V mezikrajském srovnání hodnot naděje dožití při narození si stojí středočeské ženy lépe než muži. Na žebříčku krajů zaujímaly ženy v období let 2022–2023 šesté místo a naděje dožití byla mírně vyšší než celorepublikový průměr. V případě naděje dožití mužů se také jednalo o hodnotu mírně nad celorepublikovým průměrem, v období let 2022–2023 se Středočeský kraj zařadil na osmé místo.

Nejdelší střední délka života byla v Praze, nejkratší v Ústeckém kraji.

Nejvyššího věku se mají šanci dožít muži v hlavním městě Praze (78,20 let) a v Královéhradeckém kraji (77,71 roku), nejméně pak v Ústeckém (74,55 let) a Moravskoslezském (74,84 roku) kraji. Nejdelší střední délka života žen byla



zaznamenána také v hl. m. Praze (83,85 let) a v Jihomoravském kraji (83,09 roků), na opačné straně se umístily kraje Ústecký (80,38 let) a Karlovarský (81,06 roků).

Nejdéle žili muži v okresech Praha-západ a Praha-východ, kde se zároveň od roku 2001 zvýšila naděje dožití mužů nejvíce ze všech okresů republiky.

K dispozici jsou i hodnoty za okresy, které se v důsledku eliminace nahodilých výkyvů vypočítávají z hodnot úmrtnosti za roky 2019–2023. V případě okresů Středočeského kraje byla nejdéší střední délka života mužů zaznamenána v okresech okolo Prahy, a to v okresech Praha-západ (78,14 roků) a Praha-východ (77,22 let). Na opačné straně se umístily okresy Kladno s nadějí dožití mužů 74,84 roků a Rakovník se 74,91 lety. V zázemí Prahy byly navíc zaznamenány v rámci Středočeského kraje mezi obdobími let 2001–2005 a 2019–2023 nejvyšší nárůsty naděje dožití při narození (v případě okresu Praha-západ došlo ke zvýšení o 5,04 roků, což bylo zároveň i nejvíce ze všech okresů republiky, za nímž následoval celorepublikově druhý nejvyšší nárůst, a to v okrese Praha-východ, o 4,95 roků; třetí nejvyšší nárůst o 4,46 let zaznamenal okres Příbram). Nejmenší nárůst byl patrný v okresech Kutná Hora (o 2,42 roků, což byl také čtvrtý nejnižší nárůst mezi všemi okresy republiky) a Mladá Boleslav (o 2,93 roků).

Nejvyšší naděje dožití žen měly okresy v zázemí Prahy, jejich postavení však bylo méně příznivé než u mužů.

Ve Středočeském kraji byla nejdéší střední délka života žen zaznamenána v okresech Praha-západ (83,07 roků), Praha-východ (82,43 let) a Příbram (81,98 roků). Na druhé straně se s nejnižší nadějí dožití umístily okresy Rakovník se střední délkou života žen 80,80 roků, s 81,14 lety následoval okres Nymburk a s 81,26 lety okres Kladno. Postavení středočeských okresů mezi všemi okresy republiky bylo v případě naděje dožití žen v porovnání s muži méně příznivé. Mezi obdobími let 2001–2005 a 2019–2023 byl zaznamenán nejvyšší nárůst naděje dožití žen v okrese Beroun (o 4,22 roků, nejvíce ze všech okresů republiky), v okrese Praha-západ dosáhlo zvýšení 4,13 roků (druhý nejvyšší nárůst mezi okresy ČR) a u okresu Praha-východ to bylo 3,93 let. Nejnižší nárůst byl zaznamenán v okresech Kutná Hora (o 2,15 roků) a Mladá Boleslav (o 2,46 let).

Stěhování

Přírůstek stěhování byl v roce 2023 ve Středočeském kraji po Praze nejvyšší ze všech krajů.

V roce 2023 se do Středočeského kraje přistěhovalo celkem 45,6 tis. obyvatel a zároveň se z něj vystěhovalo 27,6 tis. osob. Počet přistěhovalých i vystěhovalých byl po hl. m. Praze druhý nejvyšší, a to jak v absolutních hodnotách, tak i v přepočtu na tisíc obyvatel (31,5 ‰, resp. 19,0 ‰). Druhý nejvyšší byl i objem stěhování, jakož i migrační přírůstek; ten dosáhl 16,5 tis. osob (v Praze to bylo 27,0 tis.).

Rok 2023 zaznamenal z rekordních hodnot roku 2022 citelný meziroční pokles přistěhovalých a zároveň zvýšení počtu vystěhovalých.

Do Středočeského kraje se v roce 2023 přistěhovalo oproti rekordnímu roku 2022 o 35,7 % méně osob, zatímco vystěhovalých bylo o 57,3 % více. Přírůstek obyvatel stěhování zajišťovalo v roce 2023 z 64,7 % saldo stěhování ze zahraničí (11 697 osob), přistěhovalectvím z ostatních krajů přibýlo 6 368 obyvatel. Saldo vnitřního stěhování bylo oproti roku 2022 o čtvrtinu nižší, zatímco v případě přírůstku zahraničním stěhování byl zaznamenán pokles o tři čtvrtiny.

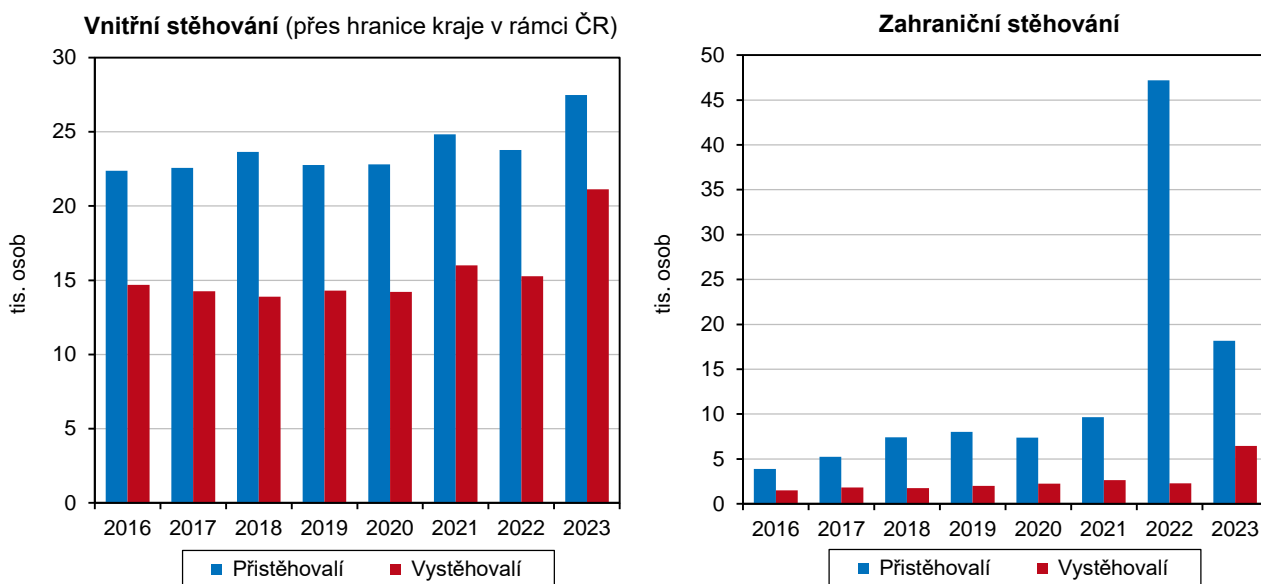
Nejvyšší objem stěhování, jakož i migrační přírůstek byl zaznamenán v roce 2022.

V souvislosti s příchodem osob z válkou zasažené Ukrajiny zaznamenal nejvyšší počet přistěhovalých osob Středočeský kraj v roce 2022, a to 71,0 tis. osob. S odstupem druhý nejvyšší počet přistěhovalých osob byl zaznamenán v roce 2007, a to 43,1 tis. osob, následně jejich počty postupně klesaly a počínaje rokem 2011 se ustálily na hodnotách okolo 25 tis. osob ročně. Počet vystěhovalých byl nejvyšší v roce 2023, kdy se z kraje vystěhovalo 27,6 tis. osob. Mezi roky 2008 a 2022 se počet vystěhovalých obyvatel ze Středočeského kraje pohyboval mezi 13,9 tis. a 17,5 tis. ročně. Migrační přírůstek dosáhl nejvyšší hodnoty v roce 2023 (53,4 tis.), následovaný roky 2008 (25,9 tis. osob) a 2007 (24,5 tis.). Po následném poklesu se

mezi roky 2012 a 2021 pohyboval přírůstek stěhováním mezi 9,2 tis. a 15,8 tis. osobami, což byla hodnota z roku 2021 a zároveň nejvyšší hodnota od roku 2008. Rok 2023 zaznamenal přírůstek stěhováním ve výši 18,1 tis. obyvatel.

Graf 1.15 Migrace ve Středočeském kraji

Zdroj: ČSÚ



V roce 2022 získal kraj 5,3násobně více obyvatel stěhováním ze zahraničí než z ostatních částí ČR.

Vliv zahraničního stěhování na celkové saldo stěhování se průběžně poměrně citelně měnil. Nejvyššího přírůstku stěhováním se zahraničím bylo dosaženo v letech 2022 (53,5 tis.), 2007 (14,3 tis.) a 2023 (11,7 tis.). V letech 2022, 2023 a 2007 dokonce převýšilo saldo stěhování se zahraničím nad přírůstkem stěhování s ostatními regiony České republiky (v roce 2022 téměř 5,3násobně, v roce 2023 o 84 % a v roce 2007 o 39 %). V roce 2007 se podílelo saldo stěhování se zahraničím na celkovém přistěhovalectví Středočeského kraje z 58,2 %, v roce 2023 to bylo 64,7 %, v rekordním roce 2022 pak 84,1 %.

Nejvyšší saldo stěhování bylo v roce 2023 u osob z Ukrajiny, Slovenska, Filipín a Rumunska.

Přistěhovalí ze zahraničí byli z pohledu státního občanství v roce 2023 nejčastěji Ukrajinci (79,3 % ze všech přistěhovalých osob ze zahraničí), Slováci tvořili 4,5 % přistěhovalých, na další pozici byli Filipínci (1,6 % všech přistěhovalých), Vietnamci (1,20 %), Rumuni (1,19 %) a Indové (1,18 %). U vystěhovalých osob do ciziny bylo nejvíce Ukrajinců, kteří tvořili 78,0 % z celkového počtu vystěhovalých do ciziny, na druhém místě se umístili občané České republiky s podílem 3,3 %, třetí byli Slováci (2,0 %), následovali občané Srbska (1,9 %) a Mongolska (1,6 %). Celkem u sedmi státních občanství dosáhl přírůstek stěhováním za rok 2023 více než sto osob: Ukrajina (9 362 osob), Slovensko (693 osob), Filipíny (255 osob), Rumunsko (191), Indie (154 osob), Vietnam (148 osob) a Moldavsko (129 osob).

U stěhování je až do roku 2017 patrný klesající trend u zastoupení mužů mezi stěhujícími se osobami.

Až do roku 2017 se ve Středočeském kraji snižovalo zastoupení mužů na celkovém počtu přistěhovalých a vystěhovalých osob. Zatímco v roce 2003 se muži podíleli z 57,0 % na všech přistěhovalých, v roce 2005 se jednalo o 53,5 % a v roce 2017 to bylo 49,7 %, v roce 2021 je možné sledovat vzestup na 52,9 %. Přistěhovalectví mužů v roce 2022 pokleslo, především v důsledku zahraničního stěhování, v němž dominovaly ženy (z 57,8 %) na 44,6 %. V roce 2023 se muži na počtu přistěhovalých osob podíleli ze 48,6 %. Obdobně jako u přistěhovalých osob to bylo i u vystěhovalých, u nichž je možné sledovat pokles z 61,0 % v roce 2003 na 48,9 %



v roce 2017, v roce 2021 bylo vystěhovaných mužů opět více než polovina (53,4 %), což pokračovalo i v letech 2022 (53,7 %) a 2023 (50,1 %).

Kraj získal v roce 2023 nejvíce osob ve věku 35 až 39 let a dětí mladších 5 let.

Vysoký podíl mezi přistěhovanými tvořily děti do 14 let. V roce 2023 se jednalo o 19,3 % všech přistěhovaných (v roce 2022 to bylo dokonce 24,7 %), což potvrzuje skutečnost, že Středočeský kraj získává stěhováním především mladé rodiny s dětmi, a to nejen z ostatních částí republiky, ale i ze zahraničí. V této věkové kategorii dosáhl ve Středočeském kraji v roce 2023 přírůstek stěhováním ve výši 3,6 tis. osob, což představovalo na celkovém přírůstku stěhováním podíl 20,2 % a jednalo se tak řádově o vyšší přírůstek v porovnání s ostatními kraji republiky. Věková skupina dětí do 4 let věku dosáhla v roce 2023 v případě Středočeského kraje druhý nejvyšší migrační přírůstek (2,3 tis. dětí, více v rámci všech pětiletých skupin zaznamenala pouze věková skupina 35- až 39letých, a to 2,4 tis. osob). Vysoké přírůstky byly patrné také u skupiny 30- až 34letých (saldo ve výši 2,1 tis. osob), 40- až 44letých (1,9 tis. osob) a u 15- až 19letých (1,6 tis. osob). Kladné saldo stěhování zaznamenala i věková skupina osob starších 65 let (1,1 tis.).