

8 Populační vývoj v krajích

Populační vývoj jednotlivých krajů ČR vykazuje mnoho společných rysů. Shodně dochází ke změnám ve věkové struktuře (ve směru stárnutí populací), zlepšuje se úmrtnost, roste průměrný věk při uzavření prvního manželství, podíl dětí narozených mimo manželství či průměrná délka manželství při rozvodu. Rozdíly mezi kraji však zůstávají zachovány. U mnohých sledovaných demografických procesů se vymykal vývoj dvou nejlidnatějších krajů – Hlavního města Prahy a Středočeského kraje.

Česká republika se územně člení do vyšších územních samosprávných celků, a to do čtrnácti krajů, jejichž hranice jsou vymezeny zákonem¹⁹. Naposledy se hranice krajů ČR měnily k 1. 1. 2005, proto je sledované období, na rozdíl od předchozích kapitol²⁰, vymezeno na počátku rokem 2005. Demografické chování obyvatel jednotlivých krajů se v různé míře diferencuje. Výrazné rozdíly existují ve věku, kdy muži a ženy poprvé uzavírají manželství, i v intenzitě, s jakou se manželství rozpadá rozvodem a v průměru v jaké délce trvání manželství. Heterogenní je obraz krajů také například z hlediska podílu dětí narozených mimo manželství i zastoupení indukovaných potratů. Do populačního vývoje se významně promítá bilance stěhování, a to jak zahraničního, tak vnitřního mezi jednotlivými kraji. Přesto zůstává v krajích poměrně jednotná věková skladba. Specifické postavení Hlavního města Prahy se v oblasti věkového složení či plodnosti mírně stírá. Mezi kraji, které dosahovaly nejvyšší či nejnižší hodnoty sledovaných ukazatelů, se opakují zejména kraje Středočeský (a Praha) na straně jedné a Ústecký, Karlovarský na straně druhé.

8.1 Počet obyvatel a věkové složení

Kraje České republiky se co do počtu obyvatel významně diferencují. Od roku 2010 má trvalý (v případě cizinců i přechodný) pobyt nejvíce obyvatel ve Středočeském kraji. Díky výrazné migrační vlně a následně vysoké porodnosti se počet obyvatel Středočeského kraje v průběhu sledovaného období 2005–2014 zvýšil o 157 tisíc na 1 315 tisíc (k 31. 12. 2014). Druhý nejvyšší přírůstek (77 tisíc) příslušel kraji s aktuálně druhým nejvyšším počtem obyvatel, a to kraji Hlavní město Praha (1 259 tisíc obyvatel). Třetím nejlidnatějším krajem je Moravskoslezský (1 218 tisíc), který byl až do roku 2008 vůbec nejlidnatějším v ČR. Každoročně však zaznamenává úbytky obyvatelstva, od roku 2005 v úhrnu přišel o 33 tisíc obyvatel. Sblížuje se tak v počtu obyvatel s krajem Jihomoravským, který naopak ve sledovaném období plynule početně rostl (celkem o 42 tisíc) a podle posledních údajů měl 1 173 tisíc obyvatel.

Tab. 8.1.1 Počet obyvatel, rozloha a hustota obyvatel v krajích, 2005–2014

ČR, kraj	Počet obyvatel (v tisících)							Rozloha (m ²)	Hustota (obyv./m ²)
	2005	2009	2010	2011	2012	2013	2014		
ČR	10 251,1	10 506,8	10 532,8	10 505,4	10 516,1	10 512,4	10 538,3	78 866	134
Hl. město Praha	1 181,6	1 249,0	1 257,2	1 241,7	1 246,8	1 243,2	1 259,1	496	2 538
Středočeský	1 158,1	1 247,5	1 265,0	1 279,3	1 291,8	1 302,3	1 315,3	11 015	119
Jihočeský	627,8	637,6	638,7	636,1	636,6	636,7	637,3	10 056	63
Plzeňský	551,5	571,9	572,0	571,7	572,7	573,5	575,1	7 561	76
Karlovarský	304,3	307,6	307,4	303,2	301,7	300,3	299,3	3 314	90
Ústecký	823,2	836,2	836,0	828,0	826,8	825,1	824,0	5 335	154
Liberecký	429,0	439,0	439,9	438,6	438,6	438,6	438,9	3 163	139
Královéhradecký	548,4	554,4	554,8	553,9	552,9	551,9	551,6	4 759	116
Pardubický	506,0	516,3	517,2	516,4	516,4	516,0	516,4	4 519	114
Vysočina	510,8	515,0	514,6	511,9	511,2	510,2	509,9	6 796	75
Jihomoravský	1 130,4	1 151,7	1 154,7	1 166,3	1 168,7	1 170,1	1 172,9	7 195	163
Olomoucký	639,2	642,0	641,7	638,6	637,6	636,4	635,7	5 267	121
Zlínský	590,1	591,0	590,4	589,0	587,7	586,3	585,3	3 963	148
Moravskoslezský	1 250,8	1 247,4	1 243,2	1 230,6	1 226,6	1 221,8	1 217,7	5 427	224

¹⁹ Zákon č. 347/1997 Sb., o vytvoření VÚSC v platném znění, zákon č. 387/2004 Sb., o změnách hranic krajů.

²⁰ Při zpracování jsou veškerá data tříděna podle aktuálního územního členění daného roku, tj. údaje za rok 2004 by bez přepočtení nebyly srovnatelné s dalšími lety. Základní demografické údaje za kraje ČR v desetileté časové řadě přepočtené na stejné územní vymezení správních jednotek (platné k roku vydání) lze najít např. v Demografické ročence krajů (kód 130068) na <https://www.czso.cz/csu/czso/publikace-o-obyvatelstvu>. Další údaje za kraje ČR jsou k dispozici na stránkách jednotlivých regionálních pracovišť ČSÚ (https://www.czso.cz/csu/czso/regiony_mesta_obce_souhrn).

Za těmito čtyřmi více než milionovými kraji se na dalším místě s 824 tisíci obyvateli nachází Ústecký kraj. Dalších sedm krajů je místem trvalého bydliště 637 až 510 tisíc obyvatel (seřazeno od nejlidnatějšího: kraj Jihočeský, Olomoucký, Zlínský, Plzeňský, Královéhradecký, Pardubický, Vysočina). Za nimi mírně zaostává Liberecký kraj s populací 439 tisíc osob. Nejméně obyvatel ČR uvádí bydliště v kraji Karlovarském, který je z hlediska rozlohy třetím nejmenším krajem. V průběhu roku 2014 počet obyvatel Karlovarského kraje poprvé poklesl pod 300 tisíc – na 299 293 osob k 31. 12. 2014.

Hustota obyvatelstva však není v Karlovarském kraji nejmenší, v průměru nejméně hustě obydlený je kraj Jihočeský (63 obyvatel/km²), dále Vysočina a Plzeňský. Nej hustěji obydlené je Hlavní město Praha, kde na nejmenší ploše žije druhý nejvyšší počet obyvatel (2,5 tisíce obyvatel/km²). Hustota obyvatel je zde více než desetinásobná oproti druhému Moravskoslezskému kraji (224 obyvatel/km²).

Tab. 8.1.2 Přírůstky obyvatelstva v krajích, 2005–2014

ČR, kraj	Absolutní počet							Na 1000 obyv. 2014
	2005	2009	2010	2011	2012	2013	2014	
Celkový přírůstek								
ČR	30 502	39 271	25 957	18 714	10 680	-3 706	25 856	2,5
Hl. město Praha	11 039	15 815	8 132	7 627	5 116	-3 579	15 878	12,7
Středočeský	14 037	16 842	17 445	14 359	12 471	10 520	12 963	9,9
Jihočeský	2 054	1 315	1 063	367	473	96	593	0,9
Plzeňský	1 910	2 236	182	453	978	782	1 654	2,9
Karlovarský	-314	-767	-192	-639	-1 439	-1 417	-1 016	-3,4
Ústecký	1 040	307	-153	-422	-1 262	-1 644	-1 148	-1,4
Liberecký	1 468	1 702	915	680	-6	15	242	0,6
Královéhradecký	1 072	-118	401	-699	-910	-1 037	-319	-0,6
Pardubický	739	1 144	835	151	29	-455	387	0,7
Vysočina	653	-419	-423	-308	-730	-998	-314	-0,6
Jihomoravský	118	4 562	2 946	2 686	2 337	1 428	2 775	2,4
Olomoucký	-262	-96	-360	-392	-1 029	-1 253	-645	-1,0
Zlínský	-564	-370	-681	-1 057	-1 337	-1 394	-1 038	-1,8
Moravskoslezský	-2 488	-2 882	-4 153	-4 092	-4 011	-4 770	-4 156	-3,4
Přirozený přírůstek								
ČR	-5 727	10 927	10 309	1 825	387	-2 409	4 195	0,4
Hl. město Praha	-730	2 123	2 526	1 876	1 765	1 718	2 506	2,0
Středočeský	-737	2 497	2 772	1 910	1 676	1 294	2 271	1,7
Jihočeský	-262	560	517	5	151	-230	9	0,0
Plzeňský	-401	553	426	-322	-235	-551	-87	-0,2
Karlovarský	31	275	216	-66	-252	-360	-387	-1,3
Ústecký	-226	729	363	-196	-744	-1 217	-554	-0,7
Liberecký	44	893	869	426	206	112	89	0,2
Královéhradecký	-303	350	468	-311	-358	-467	-96	-0,2
Pardubický	-259	641	401	-53	-18	-315	287	0,6
Vysočina	-269	353	252	44	-75	-209	454	0,9
Jihomoravský	-910	1 564	1 474	938	630	774	1 403	1,2
Olomoucký	-296	429	174	-248	-398	-508	-61	-0,1
Zlínský	-595	-33	45	-601	-600	-769	-521	-0,9
Moravskoslezský	-814	-7	-194	-1 577	-1 361	-1 681	-1 118	-0,9

Po jednoletém úbytku se v roce 2014 přírůstek obyvatelstva ČR vrátil zpět do kladných hodnot. Stejný vývoj (výjimečně záporný celkový přírůstek v roce 2013) zaznamenala i Praha a Pardubický kraj. Celkem vzrostl v ČR počet obyvatel o 25 856 osob, přičemž 15 878 osob přibylo v Hlavním městě Praze a dalších 12 963 osob ve Středočeském kraji. Přírůstky těchto dvou krajů byly ve srovnání s ostatními kraji opět mimořádně vysoké, což dokládají také relativní hodnoty přírůstku (v přepočtu na tisíc obyvatel středního stavu 12,7 ‰ a 9,9 ‰ při republikové hodnotě 2,5 ‰). Mírně nadprůměrný byl v roce 2014 celkový přírůstek také v kraji Plzeňském (2,9 ‰). Kladný byl ještě v kraji Jihomoravském (2,4 ‰), méně pak v Jihočeském (0,9 ‰), Pardubickém (0,7 ‰) a Libereckém (0,6 ‰). Druhá polovina krajů měla bilanci počtu obyvatel za rok 2014 zápornou. Počet obyvatel se nejvýrazněji snížil v Moravskoslezském a Karlovarském kraji (shodně o 3,4 ‰). Obyvatel bylo na konci roku méně i ve Zlínském, Ústeckém, Olomouckém, Královéhradeckém kraji a v Kraji Vysočina.

Přesně na polovinu se rozdělily kraje také podle bilance přirozené měny. Převaha živě narozených nad zemřelými byla v roce 2014 zaznamenána (seřazeno sestupně) v kraji Hlavní město Praha (2 506 osob a 2,0 ‰), ve Středočeském (2 271 osob a 1,7 ‰), Jihomoravském, Vysočina, Pardubickém a Libereckém. Téměř vyrovnanou bilanci (přírůstek 9 osob) měl kraj Jihočeský. Druhá polovina krajů pokračovala ve svém již několik let trvajícím úbytku obyvatel přirozenou měnou. Nejvýraznější úbytek v absolutním počtu obyvatel patřil Moravskoslezskému kraji (-1 118 osob a -0,9 ‰), v relativním vyjádření byl však pokles obyvatel významnější v Karlovarském kraji (-387 osob a -1,3 ‰).

Ve dvanácti krajích měl přírůstek přirozenou měnou i migrací stejný směr. V podstatě rovnoměrně se podílela přirozená měna a saldo stěhování na přírůstku/úbytku obyvatel v Jihomoravském, Zlínském a Ústeckém kraji. V Pardubickém kraji byl přírůstek veden přirozenou měnou, v ostatních krajích bylo určující saldo stěhování. Pouze ve dvou krajích šly dílčí salda „proti sobě“. Přírůstek obyvatel Plzeňského kraje (1 654 osob) zajistilo kladné saldo stěhování, které dokázalo dorovnat a převýšit ztrátu obyvatel přirozenou měnou (-87). V Kraji Vysočina naopak přírůstek podpořila pouze přirozená měna (+454 osob), kterou však saldo stěhování převážilo až do záporného celkového přírůstku (-314).

Věková skladba obyvatel jednotlivých krajů je poměrně homogenní. Maximální a minimální hodnota podílu jednotlivých hlavních věkových skupin se v krajích liší pouze o 2 procentní body. Rozdíly ve věkové skladbě se přitom zmenšují. Podíl dětské složky měl ve všech krajích v posledních pěti letech shodný, a to rostoucí trend. Z minimálních hodnot, které kraje zaznamenaly kolem roku 2008, se nejvýrazněji zvýšilo zastoupení dětí v populaci Hlavního města Prahy (o 2,4 p. b.) a ve Středních Čechách (o 2,0 p. b.). Podíl dětské složky sice i na konci roku 2014 zůstal v Hlavním městě nejnižší (14,5 %), nicméně se již srovnal s druhým nejmenším podílem dětí ve Zlínském kraji. Přitom ještě v roce 2005 zaostával podíl dětí v Praze za druhou nejnižší hodnotou z Plzeňského kraje o dva procentní body (12,3 vs. 14,3 %).

Tab. 8.1.3 Podíl a počet dětí ve věku 0–14 let v krajích, 2005–2014 (k 31. 12.)

ČR, kraj	Podíl dětí (%)							Počet dětí (v tis.)		
	2005	2009	2010	2011	2012	2013	2014	2005	2009	2014
ČR	14,6	14,2	14,4	14,7	14,8	15,0	15,2	1 501	1 494	1 601
Hl. město Praha	12,3	12,4	12,8	13,3	13,7	14,1	14,5	145	155	183
Středočeský	14,9	15,2	15,6	15,9	16,2	16,5	16,8	173	190	221
Jihočeský	14,9	14,4	14,5	14,8	14,9	15,1	15,2	93	92	97
Plzeňský	14,3	13,9	14,1	14,3	14,5	14,7	14,8	79	80	85
Karlovarský	15,2	14,6	14,7	14,7	14,8	14,8	14,9	46	45	44
Ústecký	15,7	15,2	15,3	15,5	15,5	15,6	15,7	129	127	129
Liberecký	15,3	14,9	15,1	15,3	15,4	15,5	15,7	66	65	69
Královéhradecký	14,8	14,4	14,5	14,7	14,8	14,9	15,0	81	80	83
Pardubický	15,3	14,6	14,7	14,9	15,0	15,1	15,2	77	75	79
Vysočina	15,4	14,5	14,5	14,7	14,8	14,8	14,9	79	75	76
Jihomoravský	14,4	13,9	14,1	14,4	14,6	14,8	15,0	163	160	176
Olomoucký	14,7	14,2	14,3	14,6	14,7	14,8	14,9	94	91	95
Zlínský	14,7	13,9	14,0	14,2	14,3	14,4	14,5	87	82	85
Moravskoslezský	15,0	14,3	14,4	14,5	14,6	14,6	14,7	188	178	180

Od roku 2010 má ve své populaci relativně (i absolutně) nejvíce dětí ze všech krajů ČR kraj Středočeský. Zastoupení dětské složky v populaci zde jako v jediném kraji stále přesahuje hladinu 16 procent (v ČR naposledy v roce 2000) a to již třetím rokem (16,8 % v roce 2014). Druhá a třetí příčka patřila Ústeckému a Libereckému kraji s 15,7% podílem dětí. V pozadí stojí vysoká úroveň plodnosti. Na průměru ČR (15,2 %) se zastavil podíl dětí v Pardubickém a Jihočeském kraji, ostatní kraje měly dětí v populaci relativně méně.

Na druhý konec žebříčku v průběhu let sestoupily k Praze, Zlínskému a Plzeňskému kraji kraje Moravskoslezský a Karlovarský, které byly v roce 2005 v pomyslné první polovině pole. V těchto dvou krajích a také v Kraji Vysočina a Zlínském je podíl dětí, i přes rostoucí trend posledních let, stále nižší, než byl v roce 2005. Nižší zde dosud byl podle bilance i absolutní počet dětí mladších 15 let.

Zastoupení osob ve věku 65 a více let rostlo ve všech krajích v celém sledovaném desetiletém období. O stagnaci lze hovořit pouze v případě Prahy a Středočeského kraje na počátku této dekády (v letech 2005–2007). Celková změna v podílu seniorů mezi lety 2005 a 2014 byla nejmenší právě v těchto dvou krajích (růst o 2,6 p. b.). Nejintenzivněji se zvýšilo zastoupení seniorů v populacích na severozápadě Čech: Ústecký, Karlovarský a Liberecký kraj zaznamenaly nárůst podílu seniorů o více než jednu třetinu (cca z 13



na 17 %). I tak zde zůstaly podíly seniorů jedny z nejnižších v mezikrajském srovnání, společně s podílem v kraji Moravskoslezském (17,5 %). Vůbec nejnižší ale bylo zastoupení seniorů v populaci Středočeského kraje, v kterém jako v jediném z krajů zůstalo pod hranicí 17 procent (16,7 %). V roce 2014 se z pohledu tohoto ukazatele meziročně změnilo postavení Prahy. Díky vůbec nejnižší meziroční změně (o 0,1 p. b. při průměrném posunu o 0,5 p. b.) se umístila s podílem 18,2 % seniorů v pořadí krajů až na 4.-7. místě, nad ní byl poprvé Zlínský (18,3 %) i Plzeňský (18,4 %) kraj a stejně jako v roce 2013 s nejvyšším podílem seniorů Královéhradecký kraj (19,0 %).

Tab. 8.1.4 Podíl a počet obyvatel ve věku 65+ let v krajích, 2005–2014 (k 31. 12.)

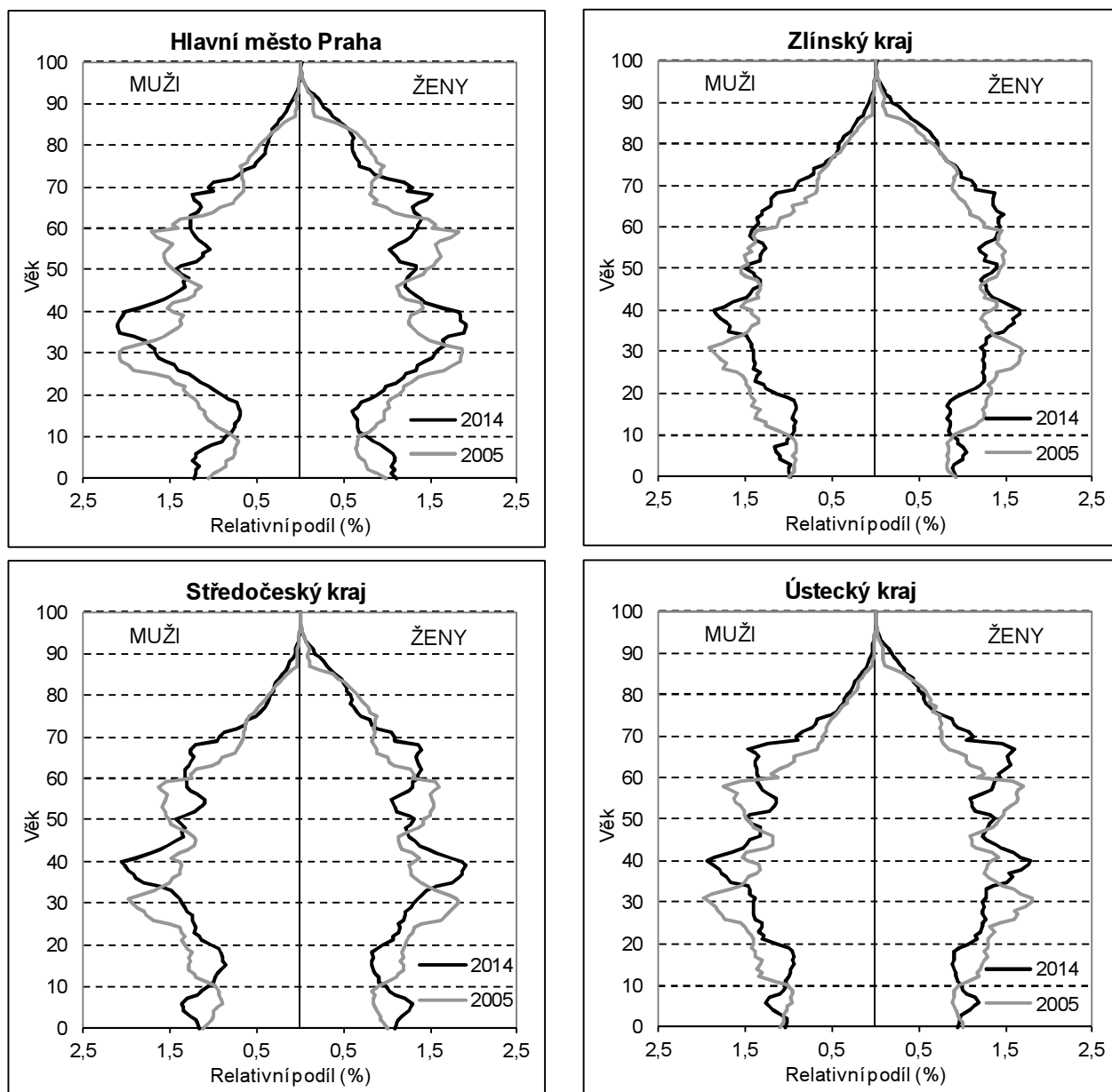
ČR, kraj	Podíl seniorů (%)							Počet seniorů (v tis.)		
	2005	2009	2010	2011	2012	2013	2014	2005	2009	2014
ČR	14,2	15,2	15,5	16,2	16,8	17,4	17,8	1 456	1 599	1 880
Hl. město Praha	15,6	16,1	16,4	17,2	17,6	18,1	18,2	184	201	230
Středočeský	14,1	14,5	14,7	15,3	15,8	16,3	16,7	164	181	220
Jihočeský	14,1	15,2	15,5	16,2	16,9	17,5	18,0	88	97	115
Plzeňský	14,7	15,6	16,0	16,7	17,3	17,9	18,4	81	89	106
Karlovarský	12,9	14,1	14,4	15,2	16,0	16,8	17,5	39	43	52
Ústecký	12,6	13,7	14,0	14,8	15,7	16,4	17,1	104	114	141
Liberecký	13,1	14,3	14,6	15,4	16,2	17,0	17,6	56	63	77
Královéhradecký	14,9	16,1	16,5	17,1	17,8	18,4	19,0	82	89	105
Pardubický	14,5	15,5	15,7	16,4	17,0	17,5	18,0	74	80	93
Vysočina	14,4	15,6	15,9	16,6	17,2	17,7	18,2	74	80	93
Jihomoravský	14,8	15,9	16,2	16,7	17,3	17,8	18,2	167	183	213
Olomoucký	14,2	15,5	15,8	16,4	17,1	17,7	18,2	91	99	116
Zlínský	14,6	15,8	16,2	16,8	17,3	17,8	18,3	86	94	107
Moravskoslezský	13,3	14,9	15,2	15,8	16,4	17,0	17,5	167	186	213

Obyvatelstvo ve věku 15-64 let, tedy z pohledu ekonomické aktivity potenciálně produktivní složka populace, je nejsilnější částí populace. Ve všech krajích se však od roku 2008 každoročně zmenšuje. Tendence vývoje ročního počtu narozených dětí byly totiž v předcházejících desetiletích ve všech krajích shodné a do věku ekonomické aktivity aktuálně vstupují slabé ročníky narozených v devadesátých letech minulého století a do seniorského věku se přesouvají silné ročníky narozených v letech čtyřicátých. Podíl produktivní složky populace výrazněji klesá od roku 2011, v roce 2014 to bylo v jednotlivých krajích meziročně o 0,5-0,8 p. b. Konečné hodnoty k 31. 12. 2014 se pohybovaly mezi 66,0 % v Královéhradeckém kraji a 67,7 % v Moravskoslezském a Karlovarském kraji.

Počet dětí a počet seniorů vzájemně porovnává tzv. index stáří. Udává, kolik seniorů ve věku 65 a více let připadá k danému datu na sto dětí ve věku 0-14 let. Index stáří (tab. 8.1.5) má v ČR rostoucí trend a stejně tomu tak bylo ve sledovaném období ve většině krajů. Obecnému trendu se vymykal vývoj tohoto ukazatele ve dvou nejlidnatějších krajích. Ve Středočeském kraji index stáří na počátku sledovaného období stagnoval, plynule zvyšovat se začal až v roce 2011 a počet seniorů zde stále ještě plně nedosáhl počtu dětí. K 31. 12. 2014 bylo podle bilance v obyvatelstvu Středočeského kraje dětí o tisíc více než seniorů a index stáří tak dosáhl hodnoty 99,6. V Hlavním městě Praze se poslední tři roky index stáří dokonce snižoval, nicméně po celé sledované období se pohyboval na vysokých hodnotách 126-130 seniorů na sto dětí. Ke stejnému číslu se v roce 2014 vyšplhala hodnota indexu stáří také v kraji Královéhradeckém a Zlínském (126 a 1.-3. místo v pořadí krajů). Variabilita indexu mezi jednotlivými kraji ČR tak ve sledovaném období výrazně klesla. Podprůměrný (<117) byl index stáří v roce 2014 kromě Středočeského kraje již pouze v kraji Ústeckém (109) a Libereckém (113).

Obdobný charakter měl vývoj průměrného věku obyvatel jednotlivých krajů. Mezi lety 2005 a 2014 se v celé ČR zvýšil o 1,7 roku na 41,7 let. Minimálně se změnil v Praze, kde se v letech 2007, 2008 a 2014 meziročně nijak nezvýšil. Podle posledních údajů byl průměrný věk obyvatel Prahy 42,0 roku, pouze o 0,2 roku vyšší než roku 2005. Ve srovnání s ostatními kraji byl méně výrazný i posun průměrného věku obyvatel Středočeského kraje (z 39,9 na 40,7 let). Naopak vůbec nejvíce zestárl obyvatelstvo Karlovarského kraje, kde se průměrný věk ve sledovaném období zvýšil z 39,1 na 41,8 let, tj. o 2,7 roku, a Karlovarský kraj se tak přestal řadit mezi nejmladší kraje ČR. V této skupině zůstal kraj Ústecký (41,2 roku) a Liberecký (41,4 roku) a po celou druhou polovinu sledovaného období ji vévodil zmiňovaný kraj Středočeský. Nejstarším krajem byl na konci roku 2014 Královéhradecký kraj (42,3 roku), za ním kraj Zlínský (42,2 roku) a Olomoucký s Hlavním městem Prahou (oba 42,0 roku).

Obr. 8.1 Věkové složení vybraných krajů k 31. 12. 2005 a 31. 12. 2014



Tab. 8.1.5 Index stáří a průměrný věk v krajích, 2005–2014 (k 31. 12.)

ČR, kraj	Index stáří							Průměrný věk						
	2005	2009	2010	2011	2012	2013	2014	2005	2009	2010	2011	2012	2013	2014
ČR	97	107	108	110	113	116	117	40,0	40,6	40,8	41,1	41,3	41,5	41,7
Hl. město Praha	127	130	128	130	129	128	126	41,7	41,6	41,6	41,9	41,9	42,0	42,0
Středočeský	95	95	95	96	97	99	100	39,9	40,0	40,1	40,3	40,4	40,6	40,7
Jihočeský	95	105	107	110	113	116	118	39,8	40,7	40,9	41,2	41,4	41,6	41,9
Plzeňský	103	112	113	117	119	122	124	40,4	41,0	41,2	41,5	41,7	41,9	42,1
Karlovarský	85	96	98	103	109	113	118	39,1	40,1	40,4	40,9	41,2	41,5	41,8
Ústecký	80	90	91	96	101	105	109	39,0	39,8	40,0	40,4	40,6	40,9	41,2
Liberecký	86	96	97	101	105	109	113	39,4	40,1	40,3	40,6	40,9	41,1	41,4
Královéhradecký	100	112	113	116	121	124	126	40,3	41,1	41,3	41,5	41,8	42,0	42,3
Pardubický	95	106	107	110	113	116	118	39,8	40,6	40,8	41,0	41,2	41,5	41,7
Vysočina	94	107	110	113	116	120	122	39,5	40,5	40,8	41,1	41,3	41,6	41,9
Jihomoravský	102	114	115	116	118	120	121	40,3	40,9	41,1	41,3	41,5	41,7	41,9
Olomoucký	96	109	110	113	117	120	122	39,8	40,7	40,9	41,2	41,5	41,7	42,0
Zlínský	99	114	116	118	121	124	126	39,9	40,9	41,2	41,4	41,7	42,0	42,2
Moravskoslezský	89	104	106	109	112	116	119	39,4	40,4	40,6	40,9	41,2	41,5	41,8



Středočeský kraj je bezpochyby nejmladším krajem ČR s nejvyšším podílem dětské složky, nejnižší hodnotou indexu stáří, nejnižším zastoupením osob ve věku 65 a více let a nejnižším průměrným věkem obyvatel. Druhým nejmladším krajem byl podle všech těchto ukazatelů Ústecký kraj. Pozice nejstaršího kraje již tak jednoznačná v roce 2014 nebyla. Průměrný věk obyvatel a podíl seniorů dosáhl nejvýše v Královéhradeckém kraji, minimální podíl dětské složky populace byl v kraji Hlavní město Praha a ve Zlínském kraji. Všechny tyto tři jmenované kraje přitom dosáhly shodného poměru seniorů a dětí (indexu stáří).

Aktuální věková struktura jednotlivých populací je výsledkem dlouhodobého vývoje jednotlivých demografických procesů, popisovaných dále. Promítá se do ní zejména úroveň úmrtnosti a plodnosti, která se však diferencuje podle vzdělanostních, socioekonomických skupin obyvatel, rodinného stavu, jejichž skladba je v jednotlivých krajích ČR různorodá. Významně je ovlivněna také migrací, která působí jako „vnější“ faktor, posilující/zeslabující určité věkové skupiny obyvatel.

8.2 Sňatečnost

Ve sledovaném období let 2005–2014 dosáhl počet sňatků v ČR lokálního maxima v roce 2007, poté pokračoval pokles ročního počtu sňatků, který začal v devadesátých letech minulého století. Zastavil se v roce 2014, kdy bylo sňatků uzavřeno meziročně o 2,0 tisíce (o 5 %) více. Jejich prozatím historicky nejnižší počet tak byl evidován v roce 2013 (43,5 tisíce). Také ve většině krajů ČR bylo minima dosaženo v roce 2013 a v roce 2014 jejich počet meziročně vzrostl. Nejvýraznější byla změna v Královéhradeckém (o 11 %) a Pardubickém kraji (o 9 %). Mírně odlišný byl vývoj počtu sňatků ve čtyřech krajích: v Jihomoravském a Olomouckém kraji počet sňatků v roce 2014 sice meziročně vzrostl, nicméně ne z minima (nejnižší počet sňatků zde byl zaznamenán již roku 2011), v kraji Karlovarském a Libereckém byl počet sňatků roku 2014 ve srovnání s rokem 2013 nižší (ovšem ne výrazně).

Tab. 8.2.1 Sňatky v krajích*, 2005–2014

ČR, kraj	Sňatky celkem							Protogamní sňatky (%)		
	2005	2009	2010	2011	2012	2013	2014	2005	2009	2014
ČR	51 829	47 862	46 746	45 137	45 206	43 499	45 575	64,5	63,3	67,5
Hl. m. Praha	6 777	6 258	5 978	5 873	5 807	5 531	5 862	63,4	63,5	68,1
Středočeský	5 989	5 758	5 732	5 540	5 567	5 252	5 376	62,2	60,6	64,6
Jihočeský	3 075	2 871	2 891	2 845	2 756	2 600	2 806	64,7	63,2	68,0
Plzeňský	2 745	2 528	2 545	2 454	2 498	2 367	2 519	62,8	61,4	65,1
Karlovarský	1 583	1 336	1 280	1 238	1 297	1 300	1 249	52,9	53,8	58,2
Ústecký	4 320	3 945	3 669	3 447	3 341	3 161	3 325	56,3	53,8	58,9
Liberecký	2 278	2 094	1 928	1 954	1 929	1 877	1 849	59,4	59,9	65,5
Královéhradecký	2 706	2 421	2 484	2 347	2 337	2 268	2 508	64,3	63,3	67,2
Pardubický	2 468	2 223	2 166	2 228	2 205	2 057	2 232	68,9	66,9	71,0
Vysočina	2 428	2 187	2 216	2 167	2 208	2 043	2 188	71,5	70,6	74,2
Jihomoravský	5 693	5 252	5 099	4 894	4 973	5 043	5 153	68,7	67,8	70,4
Olomoucký	3 063	2 827	2 675	2 605	2 669	2 632	2 737	66,5	66,1	70,3
Zlínský	2 804	2 568	2 564	2 404	2 420	2 383	2 482	73,4	72,6	74,5
Moravskoslezský	5 900	5 594	5 519	5 141	5 199	4 985	5 289	66,2	63,1	67,7

* Podle kraje trvalého pobytu ženicha.

Zhruba dvě třetiny sňatků v ČR připadají na páry, kde oba snoubenci vstupují do prvního manželství. Podíl těchto tzv. protogamních sňatků se však v jednotlivých krajích významně liší. Vysoký podíl sňatků dvou svobodných tradičně vykazuje Kraj Vysočina (74,2 % v roce 2014), kraj Zlínský (74,5 %) a další moravské kraje (s výjimkou Moravskoslezského, který je v tomto ohledu průměrný) a také kraj Pardubický (71,0 %). Mezi regiony s naopak nízkým podílem protogamních sňatků se řadí kraje Severozápadu – Karlovarský (58,2 %) a Ústecký (58,9 %). Zde bývá v úhrnu sňatků relativně více sňatků vyššího pořadí (alespoň pro jednoho snoubence).

Úroveň sňatečnosti v jednotlivých krajích nelze hodnotit pomocí tabulek sňatečnosti svobodných, neboť k jejich výpočtu jsou potřebné bilance obyvatel podle věku i rodinného stavu, a ty ČSÚ každoročně zpracovává pouze na úrovni republiky. Pro hodnocení intenzity sňatečnosti svobodných lze použít tzv. redukované míry sňatečnosti, kdy se počet sňatků (daného pohlaví a věku) vztahuje k počtu obyvatel (daného pohlaví a věku) bez ohledu na rodinný stav, tedy faktickou možnost uzavřít sňatek. Stejně jako

u tabulek sňatečnosti přítom za relevantní uvažujeme věkové rozmezí 15-49 let. Pro popis mezikrajských rozdílů je intenzita sňatečnosti svobodných v kraji prezentována jako index, vyjadřující vztah krajské a celorepublikové hodnoty (ČR = 100).

Mezikrajské diference sňatečnosti svobodných se v průběhu sledovaného období mezi roky 2005 a 2014 prohloubily, resp. v druhé polovině období (od roku 2010) byly mnohem výraznější než v jeho první půli. Zvýšily se maximální hodnoty indexu a zároveň snížily ty minimální. Ke krajům se stabilně nadprůměrnou sňatečností svobodných mužů z řadily kraje (seřazeno podle výsledků z roku 2014) Královéhradecký, Zlínský, Vysočina (všechny 109), Jihočeský, Pardubický, Olomoucký (všechny 106) a Jihomoravský (103). Kolem průměru se obvykle pohyboval kraj Moravskoslezský, Plzeňský a Liberecký. Nejnížší byla tradičně sňatečnost svobodných mužů z Ústeckého (85) a Karlovarského (87) kraje. Z hlediska úrovně sňatečnosti svobodných žen bylo pořadí krajů obdobné jako u mužů. Nejvyšší byla redukovaná sňatečnost svobodných žen v roce 2014 v Královéhradeckém a Zlínském kraji (index vůči ČR byl 111) a v Kraji Vysočina (109). Nejnížší hodnoty v Karlovarském a Ústeckém kraji byly na/pod úrovni 90 % republikové hodnoty.

Tab. 8.2.2 Sňatečnost svobodných* podle pohlaví v krajích, 2005–2014

ČR, kraj	2005	2009	2010	2011	2012	2013	2014	2005	2009	2010	2011	2012	2013	2014
	Index sňatečnosti svobodných mužů (ČR=100)							Průměrný věk mužů při 1. sňatku						
ČR	100	100	100	100	100	100	100	29,1	30,2	30,5	30,7	30,8	30,9	31,1
Hl. m. Praha	107	96	91	96	94	96	95	30,5	31,6	31,9	31,9	32,0	31,9	32,2
Středočeský	101	100	101	97	99	96	94	29,1	30,1	30,4	30,6	30,7	30,7	30,8
Jihočeský	100	102	107	110	104	104	106	29,1	30,1	30,3	30,5	30,7	30,7	31,1
Plzeňský	99	96	100	99	99	97	100	28,9	30,4	30,3	30,8	30,7	31,0	31,3
Karlovarský	91	88	85	86	89	95	87	29,6	30,7	31,1	31,3	31,6	31,5	31,4
Ústecký	94	93	89	90	86	84	85	29,0	30,3	30,7	30,8	31,2	31,2	31,3
Liberecký	97	101	97	99	102	101	96	29,3	30,2	30,6	30,9	30,7	31,0	31,0
Královéhradecký	101	99	104	102	105	105	109	28,6	30,0	30,0	30,5	30,3	30,6	31,1
Pardubický	100	100	101	104	106	101	106	28,5	29,9	29,9	30,6	30,3	30,7	30,8
Vysočina	101	105	111	111	112	107	109	28,6	29,7	29,9	29,9	30,3	30,4	30,4
Jihomoravský	105	105	104	100	102	106	103	29,0	30,1	30,5	30,5	30,8	31,0	31,0
Olomoucký	95	100	98	101	104	106	106	28,9	30,1	30,2	30,4	30,6	30,7	31,0
Zlínský	104	109	111	106	106	110	109	28,9	30,0	30,2	30,4	30,6	30,6	30,9
Moravskoslezský	96	102	103	101	100	99	101	28,6	29,8	30,1	30,2	30,5	30,6	30,7
	Index sňatečnosti svobodných žen (ČR=100)							Průměrný věk žen při 1. sňatku						
ČR	100	100	100	100	100	100	100	26,3	27,5	27,8	28,0	28,2	28,4	28,6
Hl. m. Praha	103	94	92	96	93	92	92	27,8	29,1	29,2	29,4	29,5	29,6	29,9
Středočeský	99	98	99	98	97	97	98	26,1	27,4	27,7	27,9	28,0	28,2	28,4
Jihočeský	99	101	105	106	102	102	101	26,2	27,2	27,6	27,8	28,1	28,2	28,5
Plzeňský	99	96	101	98	100	100	98	26,0	27,4	27,5	28,0	28,0	28,3	28,6
Karlovarský	89	84	82	86	89	95	91	26,5	27,9	28,1	28,6	28,7	28,9	29,0
Ústecký	93	95	89	91	89	85	87	26,2	27,4	28,0	27,9	28,3	28,5	28,6
Liberecký	101	102	96	98	101	104	97	26,3	27,5	28,1	28,2	28,0	28,4	28,6
Královéhradecký	100	102	105	101	105	103	111	26,0	27,1	27,5	27,8	27,9	28,2	28,4
Pardubický	101	103	102	104	107	101	104	25,9	27,1	27,3	27,9	27,8	28,0	28,3
Vysočina	105	104	107	111	112	107	109	25,8	26,8	27,2	27,3	27,6	27,7	27,9
Jihomoravský	103	105	105	101	102	105	102	26,3	27,4	27,7	28,0	28,1	28,3	28,4
Olomoucký	98	102	100	98	104	103	104	26,2	27,3	27,7	27,7	28,0	28,3	28,5
Zlínský	105	108	108	109	106	112	111	26,2	27,2	27,5	27,7	27,8	28,2	28,3
Moravskoslezský	97	101	104	101	100	100	101	26,0	27,2	27,4	27,7	28,0	28,2	28,4

* Z důvodu neexistence bilancí podle rodinného stavu na úrovni krajů byly pro hodnocení úrovně sňatečnosti svobodných v krajích prezentovány pouze indexy, udávající vztah výše úhrnné redukované sňatečnosti svobodných (vztahová k obyvatelstvu bez ohledu na rodinný stav a která je tak výrazně nižší než úhrnná sňatečnost z tabulek sňatečnosti uvedené v kapitole 2 Sňatečnost této publikace) v kraji vzhledem k republikové hodnotě.

V průběhu sledovaného období se pozice některých krajů, co se týče úrovně sňatečnosti, proměnila. Klesla úroveň sňatečnosti obyvatel Prahy z nadprůměrné na jednu z nejnižších, opačným směrem se vyvíjela sňatečnost svobodných v Olomouckém kraji (dnes nadprůměrná). Pozici kraje s vyšší úrovní sňatečnosti si postupně upevnil kraj Královéhradecký, který se na počátku sledovaného období pohyboval kolem republikového průměru.

Vyšší úroveň sňatečnosti byla obvykle spojena s podprůměrným věkem při prvním sňatku a naopak. Mezi roky 2005 a 2014 přitom průměrný věk při vstupu do manželství (počítaný z redukovaných měr sňatečnosti) vzrostl u mužů i u žen ve všech krajích zhruba o dva roky. Přírůstek byl mírně vyšší u žen (o 2,1-2,6 roku) než u mužů (o 1,7-2,5 roku). V roce 2014 vstupovali svobodní v průměru nejdříve do manželství v Kraji Vysočina: muži ve věku 30,4 roku a ženy ve věku 27,9 roku. Na druhém pólu stála jako tradičně Praha s výrazně nejvyšším průměrným věkem při vstupu do manželství. Svobodní ženiši s trvalým bydlištěm v Praze se ženili v průměru ve věku 32,2 let, o 0,8 roku později než v průměru druzí nejstarší ženiši z Karlovarského kraje. Jejich nevěsty byly v průměru ve věku 29,9 let (Praha), o 0,9 roku starší než Karlovarským kraji (29,0 let).

8.3 Rozvodovost

Počet rozvodů má v ČR klesající trend, odrážející dlouhodobě snižující se počet sňatků. Prozatím minimální počet hlášení o rozvodu (26,4 tisíce) přijal ČSÚ za rok 2012. V roce 2014 se počet rozvodů meziročně snížil z 27,9 tisíce na 26,8 tisíce. Nižší počet rozvodů ve srovnání s předchozím rokem evidovalo také 11 ze 14 krajů. Polovina krajů se tím přitom dostala na nové historické minimum ve statistice ročního počtu rozvodů daného kraje (podle posledního společného trvalého bydliště manželů). Opačný meziroční vývoj zaznamenaly pouze kraje Pardubický (nárůst rozvodů o 6 %) a Středočeský s Ústeckým (oba o 4 %). Počet rozvodů ve Středočeském kraji ve sledovaném období neměl jednoznačný (klesající) trend. Kolísal v rozmezí 3,5 až 3,8 tisíce s výjimkou roku 2010, kdy byl rekordně vysoký (4,1 tisíce). V ostatních krajích byly při porovnání roku 2005 a 2014 současné počty rozvodů nižší, a to až o 35 % (v Karlovarském kraji).

Tab. 8.3.1 Rozvody v krajích*, 2005–2014

ČR, kraj	Rozvody celkem							Rozvody s nezlet. dětmi (%)		
	2005	2009	2010	2011	2012	2013	2014	2005	2009	2014
ČR	31 288	29 133	30 783	28 113	26 402	27 895	26 764	61,4	57,8	56,8
Hl. m. Praha	3 680	3 150	3 524	3 220	2 788	3 002	2 828	51,1	48,4	50,4
Středočeský	3 692	3 541	4 130	3 615	3 614	3 793	3 938	61,2	59,0	60,0
Jihočeský	1 886	1 731	1 863	1 807	1 595	1 747	1 568	66,2	60,4	59,8
Plzeňský	1 683	1 543	1 626	1 630	1 452	1 613	1 374	62,3	59,8	58,7
Karlovarský	1 192	1 110	1 028	891	880	879	777	54,3	53,5	50,8
Ústecký	2 894	2 805	2 573	2 319	2 294	2 252	2 352	61,4	57,4	57,9
Liberecký	1 394	1 401	1 351	1 296	1 142	1 311	1 236	62,1	58,9	58,2
Královéhradecký	1 716	1 597	1 640	1 459	1 354	1 543	1 379	66,8	60,9	56,2
Pardubický	1 417	1 361	1 281	1 258	1 275	1 257	1 330	67,9	61,7	58,3
Vysočina	1 247	1 157	1 328	1 105	995	1 125	1 107	69,3	64,8	58,6
Jihomoravský	3 154	3 047	3 548	2 945	3 001	3 000	2 924	60,6	56,8	55,5
Olomoucký	1 926	1 741	1 823	1 733	1 526	1 713	1 521	61,1	59,8	57,4
Zlínský	1 420	1 461	1 472	1 415	1 327	1 381	1 277	60,9	59,1	59,6
Moravskoslezský	3 987	3 488	3 596	3 420	3 159	3 279	3 153	64,1	58,5	55,3

* Podle kraje posledního společného trvalého bydliště.

Diferenciace krajů podle zastoupení rozvodů s nezletilými dětmi se v čase snížila, a to díky poklesu nejvyšších zaznamenaných hodnot. Na počátku sledovaného období (v roce 2005) bylo relativně nejvíce rozvodů s nezletilými dětmi v Kraji Vysočina (69 %), Pardubickém (68 %) a Královéhradeckém (67 %). V posledním sledovaném roce (2014) dosahovaly maxima k 60 %, a to v kraji Středočeském, Jihočeském a Zlínském. Minimální hodnoty se v průběhu let příliš nezměnily: 51 % v roce 2005 a 50 % v roce 2014, obojí pro Hlavní město Prahu. Uvedené rozdíly odrážejí různorodou úroveň plodnosti, velikost rodin i strukturu rozvodů podle délky trvání manželství.

Zhruba pětina rozvodů v ČR připadá na rozvody vyššího pořadí, a to jak u mužů, tak u žen. Jejich zastoupení zůstává dlouhodobě stabilní, nicméně diferencuje se z hlediska regionálního. Relativně nejvíce bývá tzv. opakovaných rozvodů v Karlovarském (27-28 % v roce 2014), Libereckém (23-24 %) a Ústeckém (22 %) kraji. Naopak nejméně často se vyšší pořadí rozvodu objevuje ve statistice kraje Zlínského (16 %), Vysočiny (19 % u mužů a 16 % u žen), Olomouckého (16-17 %) a Jihomoravského (19 % u mužů a 17 % u žen).

Tab. 8.3.2 Rozvody vyššího pořadí (%) v krajích, 2005–2014

ČR, kraj	Podíl rozvodů vyššího pořadí u mužů (%)							Podíl rozvodů vyššího pořadí u žen (%)						
	2005	2009	2010	2011	2012	2013	2014	2005	2009	2010	2011	2012	2013	2014
ČR	19,9	19,4	19,5	19,4	19,4	20,0	20,1	19,1	19,0	18,8	19,1	19,1	19,1	19,4
Hl. město Praha	23,5	22,1	22,4	22,1	20,9	22,5	19,8	20,5	20,5	19,4	20,2	19,5	18,9	17,3
Středočeský	20,0	21,1	19,4	20,4	19,2	20,1	20,3	19,9	20,0	20,6	20,4	19,2	19,0	20,3
Jihočeský	18,5	18,6	20,1	19,8	20,8	21,8	19,5	19,6	20,3	19,2	20,3	21,2	20,1	19,4
Plzeňský	20,9	19,2	21,6	20,6	19,8	21,0	21,4	20,2	20,6	21,5	20,1	20,9	19,9	21,5
Karlovarský	27,9	25,0	25,0	24,1	26,6	24,8	28,1	29,4	27,2	25,9	23,2	24,7	24,6	26,8
Ústecký	24,8	22,7	22,3	23,2	23,1	23,2	22,4	23,9	22,8	21,9	22,5	22,8	23,4	21,6
Liberecký	22,4	24,3	23,9	23,8	25,3	23,6	23,8	21,6	23,3	24,4	23,7	25,3	22,9	23,2
Královéhradecký	21,2	19,0	20,5	19,7	19,7	20,4	22,0	18,3	19,5	18,7	19,5	19,7	20,0	22,1
Pardubický	19,1	19,8	19,3	17,2	19,5	18,9	19,6	16,4	17,7	18,7	18,2	19,0	16,9	17,8
Vysočina	16,0	14,4	15,7	14,1	17,1	16,1	18,8	14,8	14,4	15,4	15,9	17,0	17,1	16,1
Jihomoravský	17,2	16,8	15,5	17,4	16,5	16,6	18,9	16,1	15,5	14,9	17,4	16,3	17,2	17,4
Olomoucký	16,0	16,6	17,7	18,2	18,1	19,0	16,4	15,4	16,4	15,7	16,9	17,6	18,4	16,7
Zlínský	14,5	15,0	14,1	13,7	12,7	15,6	15,9	15,4	15,1	14,1	13,9	13,2	14,7	15,8
Moravskoslezský	17,2	16,3	18,1	16,9	17,3	18,3	19,0	17,3	15,7	17,0	16,5	16,8	17,7	19,2

Pro popis intenzity rozvodovosti se používá tzv. úhrnná rozvodovost, která udává, jaký podíl manželství by skončil rozvodem při zachování měr rozvodovosti podle délky trvání manželství daného roku. Při výpočtu vztahuje počet rozvodů v jednotlivých délkách trvání manželství na počet sňatků, uzavřených před daným počtem let v daném kraji. Konstrukce tohoto ukazatele je tedy (co se týče dostupnosti dat) v krajském rozlišení možná, nicméně problematická je jeho vypovídající schopnost vzhledem ke skutečnosti, že ne vždy se trvalé bydliště při uzavření manželství (sňatky jsou statisticky tříděny podle trvalého bydliště ženicha) a poslední společné trvalé bydliště manželů nachází v témže kraji. Statistika však neumí rozlišit rozvody manželství podle kraje uzavření sňatku, tento údaj nemá k dispozici. Zejména u krajů s vyšším migračním pohybem (konkrétně např. ve Středočeském či Moravskoslezském kraji) tak může být úhrnná rozvodovost zkreslená (u Středočeského nadhodnocená, u Moravskoslezského podhodnocená). Velké meziroční změny v hodnotě úhrnné rozvodovosti jsou přítom na úrovni krajů poměrně časté.

V roce 2014 byla zdaleka nejvyšší úroveň úhrnné rozvodovosti zaznamenána ve Středočeském kraji, kde obdobně jako v roce 2010 převýšila 60% úroveň, když dosáhla 61,5 %. Těsně pod hranici 50 % se zastavila úhrnná rozvodovost v Libereckém (49,8 %) a Ústeckém (49,6 %) kraji. Nadprůměrnou hodnotu měla ještě v Pardubickém kraji (48,1 %), který však obvykle patří mezi kraje s nízkou rozvodovostí. Naopak nezvykle nízká úroveň rozvodovosti vycházela z dat roku 2014 pro Karlovarský kraj (44,0 %), který se tradičně řadí mezi kraje s vysokou rozvodovostí. Nejnižší úroveň rozvodovosti – na hranici 40 procent – byla v roce 2014 v Hlavním městě Praze (40,4 %), v Kraji Vysočina (40,5 %) a ve Zlínském kraji (40,7 %).

Tab. 8.3.3 Rozvodovost v krajích, 2005–2014

ČR, kraj	Úhrnná rozvodovost (%)							Průměrná délka trvání manželství při rozvodu						
	2005	2009	2010	2011	2012	2013	2014	2005	2009	2010	2011	2012	2013	2014
ČR	47,3	46,8	50,0	46,2	44,5	47,8	46,7	12,1	12,5	12,7	12,9	12,8	13,0	13,1
Hl. m. Praha	46,8	42,0	47,4	43,6	38,6	42,0	40,4	12,6	12,1	12,2	12,8	12,6	12,9	12,7
Středočeský	52,4	52,2	61,2	54,4	55,1	58,4	61,5	11,6	12,1	12,3	12,2	12,6	12,8	12,7
Jihočeský	48,1	46,2	50,7	50,0	44,8	50,1	45,5	11,8	12,7	12,7	12,7	12,8	12,8	13,3
Plzeňský	47,5	46,1	49,2	50,3	45,7	52,0	45,2	11,7	12,2	12,5	12,4	12,5	12,3	12,3
Karlovarský	55,3	56,4	53,2	46,6	46,9	48,6	44,0	10,7	11,0	11,2	11,7	11,8	11,9	12,0
Ústecký	51,5	53,5	49,4	45,2	46,3	46,8	49,6	11,4	11,9	12,2	12,4	12,1	12,1	12,5
Liberecký	49,6	52,1	50,8	48,9	44,1	52,2	49,8	11,5	12,2	12,7	12,9	12,7	12,4	12,9
Královéhradecký	48,4	48,2	49,7	45,2	43,2	49,5	45,2	12,2	12,5	13,1	13,0	12,6	13,4	13,3
Pardubický	44,4	44,9	43,1	42,7	44,3	44,5	48,1	12,2	12,8	13,1	13,5	13,3	13,4	13,3
Vysočina	39,3	38,8	44,6	38,2	35,5	40,3	40,5	12,1	12,6	13,5	13,0	12,9	13,5	13,3
Jihomoravský	43,9	44,6	52,8	44,2	46,4	47,1	46,5	12,6	13,2	13,2	13,6	13,3	13,5	13,7
Olomoucký	46,7	45,9	48,4	46,6	42,4	48,5	43,9	13,1	12,9	13,2	13,7	13,3	13,6	13,6
Zlínský	38,9	42,4	43,0	42,1	40,3	42,7	40,7	12,6	13,3	13,8	13,7	13,9	14,0	13,8
Moravskoslezský	47,6	45,3	47,5	45,5	43,4	46,2	44,9	12,7	12,7	12,8	13,2	13,1	13,1	13,5

Průměrná délka trvání manželství při rozvodu se mezi roky 2005 a 2014 zvýšila z 12,1 na 13,1 roku. Také v jednotlivých krajích ČR měla rostoucí trend, i když přírůstky nebyly ve všech každoroční. Pravidelně v průměru nejdříve končilo manželství rozvodem v Karlovarském a Ústeckém kraji a také v kraji Plzeňském. Podle údajů roku 2014 by rozvod nastal u obyvatel z Karlovarského kraje po 12,0 letech společného manželství, z Plzeňského kraje po 12,3 letech a z Ústeckého po 12,5 letech. Pod průměrem ČR byla i délka manželství při rozvodu ve Středočeském kraji. Nejvyšší bývá průměrná délka trvání manželství při rozvodu v moravských krajích – Zlínském (13,8 let), Jihomoravském (13,7 let) a Olomouckém (13,6 let). Nad průměrem zůstává i v dalších moravských krajích a na pomezí Čech a Moravy.

8.4 Porodnost

Počet živě narozených dětí v roce 2014 meziročně o 3 % vzrostl, ve srovnání s rokem 2008, kdy vrcholila nedávná vlna vyšší porodnosti se však narodilo dětí o 10 tisíc méně, celkem 109,9 tisíce. Meziročně vyšší počet živě narozených zaznamenalo v roce 2014 celkem 12 ze 14 krajů ČR. Ve dvou krajích – v Karlovarském a Libereckém – bylo narozených méně (o 2 %). V Karlovarském kraji šlo dokonce o vůbec nejnižší roční počet živě narozených ve sledovaném období od roku 2005. Také v dalších čtyřech krajích klesl nejnižší roční počet narozených nedávno – v Ústeckém, Moravskoslezském kraji a v Kraji Vysočina v roce 2013 a ve Zlínském kraji v roce 2012. V ostatních krajích se nejméně dětí rodilo na počátku sledovaného období, v roce 2005. Lokální maximum přitom evidovaly všechny kraje v letech 2008 nebo 2009, Praha pak roku 2010.

Tab. 8.4.1 Živě narození v krajích, 2005–2014

ČR, kraj	Živě narození celkem							z toho mimo manželství (%)		
	2005	2009	2010	2011	2012	2013	2014	2005	2009	2014
ČR	102 211	118 348	117 153	108 673	108 576	106 751	109 860	31,7	38,8	46,7
Hl. m. Praha	11 943	14 488	14 792	13 968	14 176	13 867	14 624	28,0	33,7	40,6
Středočeský	12 113	15 219	15 212	14 531	14 428	14 218	14 572	29,0	34,5	44,3
Jihočeský	6 137	7 027	6 933	6 379	6 655	6 374	6 437	29,4	38,0	48,4
Plzeňský	5 445	6 412	6 242	5 566	5 768	5 510	5 674	32,4	40,9	49,1
Karlovarský	3 014	3 425	3 313	3 014	2 820	2 826	2 764	49,4	55,1	61,6
Ústecký	8 725	9 626	9 275	8 645	8 215	8 060	8 292	48,0	53,6	61,1
Liberecký	4 271	5 206	5 120	4 654	4 592	4 535	4 435	37,9	44,6	52,0
Královéhradecký	5 405	6 261	6 021	5 437	5 467	5 451	5 518	30,4	38,8	47,9
Pardubický	4 909	5 644	5 721	5 312	5 385	5 077	5 410	27,8	35,7	45,3
Vysočina	5 070	5 447	5 357	5 075	5 148	4 920	5 334	22,7	32,1	41,3
Jihomoravský	11 149	13 145	13 040	12 404	12 339	12 403	12 802	26,4	33,8	41,4
Olomoucký	6 183	7 134	6 922	6 311	6 303	6 322	6 400	31,2	39,5	47,8
Zlínský	5 670	6 076	6 106	5 570	5 493	5 585	5 599	21,5	30,5	39,1
Moravskoslezský	12 177	13 238	13 099	11 807	11 787	11 603	11 999	36,5	44,2	50,4

Jednotný rostoucí trend má ve všech krajích ČR podíl živě narozených dětí mimo manželství, přičemž jeho úroveň zůstává významně regionálně diferencovaná. Tradičně nejvyšší podíl narozených mimo manželství (i přes relativně nejnižší zvýšení mezi roky 2005 a 2014) vykazují kraje Karlovarský (61,6 % v roce 2014) a Ústecký (61,1 %). Další kraje zůstávají hluboko za nimi, aktuálně s odstupem deseti procentních bodů: Liberecký (52,0 %) a Moravskoslezský (50,4 %). Nejnižší podíl dětí narozených mimo manželství, tedy nejvyšší podíl dětí narozených vdaným ženám, dlouhodobě patří obyvatelkám Zlínského kraje (nemanželských 39,1 %), Prahy (40,6 %) a kraje Vysočiny (41,3 %) a Jihomoravského (41,4 %). V celé ČR se v roce 2014 živě narodilo nevdaným ženám 46,7 % dětí, ve srovnání s rokem 2005 o 15 p. b. více.

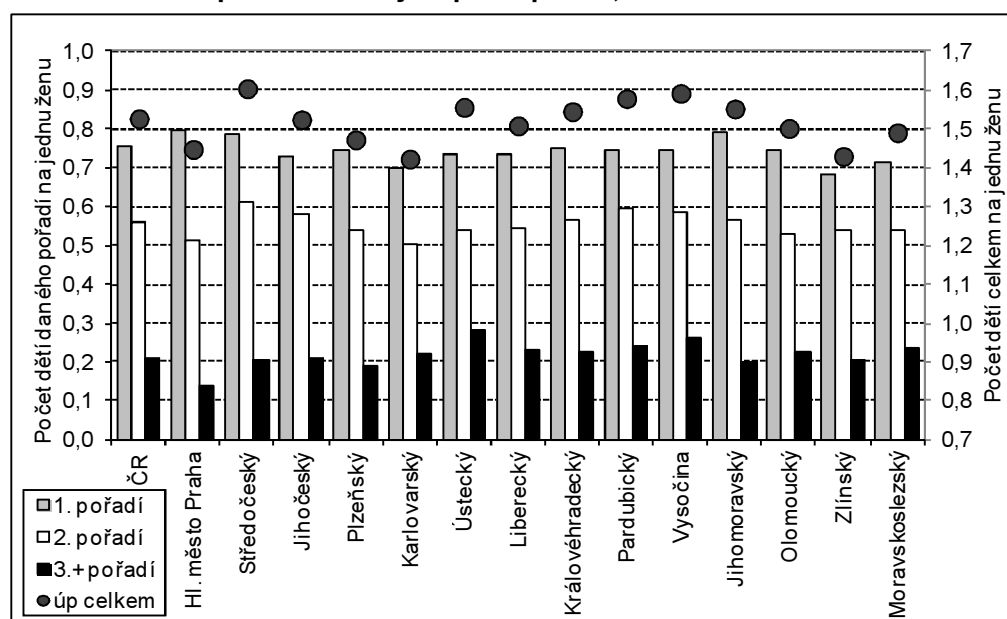
Úroveň plodnosti se v roce 2014 v ČR významně meziročně zvýšila, když vzrostla z 1,46 dítěte na jednu ženu o 0,07 na 1,53. Poprvé od roku 1993 se tak vymanila z úrovně tzv. nízké plodnosti pod hranicí 1,5 dítěte na jednu ženu. V oblasti nízké plodnosti v roce 2014 však stále zůstalo pět ze čtrnácti krajů: Karlovarský, Zlínský, Hlavní město Praha, Plzeňský a Moravskoslezský. Nejnižší úhrnnou plodnost vykazovaly ženy z Karlovarského kraje – 1,42 dítěte na jednu ženu, stejně jako v roce 2013. Nad úroveň Karlovarského kraje se v roce 2014 dostala plodnost žen Zlínského kraje (1,43 v roce 2014) i žen s registrovaným pobytem v Praze (1,45), které se v předcházejících pěti letech střídaly na pozici kraje s vůbec nejnižší úhrnnou plodností. K tradičně podprůměrným krajům co se týče intenzity plodnosti se dále řadí kraje Plzeňský (1,47), Moravskoslezský (1,49) a Olomoucký (1,50).

Naopak stabilně vysokou plodnost (v relaci k ostatním krajům) zaznamenával ve sledovaném období Středočeský kraj (1,61 dítěte na jednu ženu v roce 2014). V deseti posledních letech byla plodnost středočeských žen pětkrát nejvyšší a pětkrát druhá nejvyšší v mezikrajském žebříčku. V letech 2005–2008 prvenství patřilo Ústeckému kraji, kde se dodnes plodnost udržuje nad průměrem. V roce 2010 maximum připadlo Libereckému kraji, v roce 2014 však zde úhrnná plodnost meziročně stagnovala (na 1,51). Nejvýrazněji naopak narostla plodnost v Kraji Vysočina (o 0,15 na 1,59) a v Pardubickém kraji (o 0,13 na 1,58) a byla tak druhou, resp. třetí nejvyšší zaznamenanou plodností v roce 2014. Ústecký kraj zůstal čtvrtý (1,56). Mezi kraje s nadprůměrnou plodností se v roce 2014 dále řadily kraje Jihomoravský a Královéhradecký (oba 1,55).

Tab. 8.4.2 Plodnost v krajích, 2005–2014

ČR, kraj	Úhrnná plodnost							Průměrný věk žen při narození dítěte						
	2005	2009	2010	2011	2012	2013	2014	2005	2009	2010	2011	2012	2013	2014
ČR	1,28	1,49	1,49	1,43	1,45	1,46	1,53	28,6	29,4	29,6	29,7	29,8	29,9	29,9
Hl. m. Praha	1,24	1,37	1,39	1,35	1,38	1,36	1,45	30,2	31,0	31,2	31,2	31,4	31,5	31,5
Středočeský	1,34	1,58	1,58	1,52	1,54	1,54	1,61	28,6	29,5	29,7	29,8	29,9	30,0	30,0
Jihočeský	1,26	1,49	1,49	1,41	1,51	1,48	1,53	28,6	29,2	29,5	29,6	29,5	29,7	29,8
Plzeňský	1,29	1,51	1,49	1,37	1,45	1,41	1,47	28,4	29,2	29,3	29,4	29,4	29,5	29,7
Karlovarský	1,28	1,50	1,49	1,43	1,37	1,42	1,42	27,9	28,6	28,5	28,6	28,8	28,7	28,8
Ústecký	1,38	1,58	1,55	1,51	1,46	1,47	1,56	27,6	28,3	28,5	28,4	28,5	28,6	28,6
Liberecký	1,27	1,58	1,58	1,48	1,49	1,51	1,51	28,5	29,1	29,3	29,4	29,4	29,5	29,6
Královéhradecký	1,30	1,56	1,53	1,42	1,46	1,49	1,55	28,5	29,5	29,6	29,8	29,8	29,8	29,9
Pardubický	1,26	1,48	1,52	1,46	1,51	1,45	1,58	28,4	29,5	29,6	29,6	29,7	29,8	29,9
Vysočina	1,29	1,45	1,45	1,42	1,47	1,44	1,59	28,4	29,5	29,5	29,7	29,7	29,9	29,9
Jihomoravský	1,26	1,49	1,49	1,44	1,45	1,48	1,55	28,7	29,6	29,8	30,0	30,1	30,1	30,2
Olomoucký	1,23	1,48	1,47	1,39	1,41	1,45	1,50	28,7	29,5	29,5	29,5	29,7	29,8	29,8
Zlínský	1,23	1,39	1,41	1,34	1,35	1,40	1,43	28,9	29,7	29,9	30,2	30,2	30,2	30,5
Moravskoslezský	1,28	1,47	1,47	1,38	1,41	1,41	1,49	28,1	28,7	29,0	29,0	29,1	29,2	29,3

Vysoká plodnost žen ve Středočeském kraji byla odrazem zejména plodnosti prvního pořadí (0,79 – třetí nejvyšší mezi kraji) a druhého pořadí (0,61 – nejvyšší), zatímco v Kraji Vysočina a v Pardubickém kraji byla vysoká úhrnná plodnost podpořena nadprůměrnou plodností druhého pořadí (0,60 v Pardubickém a 0,59 v Kraji Vysočina) a třetího pořadí (0,24, resp. 0,26) při mírně podprůměrné plodnosti prvního pořadí (0,74, resp. 0,75). V případě Ústeckého kraje pak byla mimořádná právě pouze plodnost třetího a vyššího pořadí (0,28 – vůbec nejvyšší), zatímco plodnost prvního a druhého pořadí byla jedna z nejnižších. Specifické postavení měla v úhrnné plodnosti jednotlivých pořadích také Praha. Úhrnná plodnost 1. pořadí zde byla nejvyšší (0,80) ze všech krajů ČR, ale v dalších pořadích (0,51 v druhém a 0,14 ve třetím a vyšším) byly pražské ženy na druhém konci pomyslného žebříčku.

Obr. 8.2 Úhrnná plodnost v krajích podle pořadí, 2014


Průměrný věk žen při narození dítěte mezi roky 2005 a 2014 vzrostl ve všech krajích ČR, přírůstky však nebyly ve všech krajích každoroční. Nejméně se zvýšil průměrný věk při narození dítěte v Karlovarském kraji (o 0,9 roku) a v Ústeckém kraji (o 1,0 roku), kde přitom byl, a tedy je i nadále, nejnižší. Ženy zde v průměru stále rodí dříve než ve 29 letech, v Ústeckém kraji při zachování věkově specifických plodností z roku 2014 ve věku 28,6 let, v Karlovarském ve věku 28,8 let. Třetí nejmladší (29,3 let) byly rodičky v Moravskoslezském kraji. Další kraje byly již blíže celorepublikové hodnotě 29,9 let: průměrný věk se pohyboval od 29,6 let v Libereckém kraji po 30,0 let ve Středočeském kraji. Nad úroveň celé ČR se kromě Středočeského kraje dále nacházely jen kraje Jihomoravský (30,2 let), Zlínský (30,5 let) a s velkým odstupem jednoho roku kraj Hlavní město Praha (31,5 let). Ve Zlínském kraji přitom narostl průměrný věk matek od roku 2005 nejvíce – o 1,6 roku.

8.5 Potratovost

Počet potratů má v ČR dlouhodobě klesající trend, meziročně jejich počet naposledy rostl v letech 2007 a 2008. Počet potratů v ČR evidovaný za rok 2014 byl o 8 % nižší než v roce 2005. Pouze ve třech krajích lze ve statistice pro rok 2014 nalézt vyšší počty potratů než v roce 2005 – v Jihočeském (+1 %), Zlínském (+3 %) a Středočeském (+7 %) kraji. V posledním sledovaném roce počet potratů v ČR poklesl o 2 %, nejvíce z jednotlivých krajů v Kraji Vysočina a Karlovarském, a to o více než 10 %. Opačným směrem se mezi roky 2013 a 2014 posunul počet potratů v Olomouckém (+7 %), Zlínském (+6 %), Libereckém (+5 %), Jihomoravském (+2 %) a Plzeňském (+1 %) kraji. V Olomouckém, Zlínském a Libereckém kraji přitom růst platil i pro skupinu indukovaných potratů. Meziročně více bylo indukovaných potratů také v kraji Královéhradeckém.

Tab. 8.5.1 Potraty v krajích, 2005–2014

ČR, kraj	Potraty celkem							Potraty roku 2014		
	2005	2009	2010	2011	2012	2013	2014	samo- volné	iduko- vané	ostatní
ČR	40 023	40 528	39 273	38 864	37 733	37 687	36 956	13 857	21 893	1 206
Hl. město Praha	4 507	4 532	4 427	4 431	4 171	4 239	4 074	1 376	2 620	78
Středočeský	4 518	5 194	4 878	4 957	4 861	5 038	4 839	1 710	2 965	164
Jihočeský	2 294	2 371	2 323	2 436	2 419	2 323	2 313	892	1 342	79
Plzeňský	2 553	2 458	2 423	2 387	2 405	2 279	2 312	994	1 223	95
Karlovarský	1 517	1 441	1 420	1 280	1 253	1 150	1 022	221	773	28
Ústecký	4 466	4 595	4 329	4 058	3 819	3 809	3 746	1 299	2 329	118
Liberecký	2 030	1 995	1 942	1 962	1 939	1 843	1 928	712	1 165	51
Královéhradecký	2 277	2 256	2 179	2 079	2 010	1 961	1 946	579	1 293	74
Pardubický	1 534	1 647	1 591	1 622	1 562	1 545	1 460	659	735	66
Vysočina	1 728	1 661	1 591	1 630	1 557	1 619	1 421	658	697	66
Jihomoravský	3 893	3 757	3 730	3 599	3 673	3 775	3 867	1 534	2 218	115
Olomoucký	2 208	2 113	2 006	2 135	2 043	2 010	2 146	783	1 279	84
Zlínský	1 869	1 927	1 903	1 833	1 798	1 803	1 919	891	957	71
Moravskoslezský	4 629	4 581	4 531	4 455	4 223	4 293	3 963	1 549	2 297	117

Indukované potraty (UPT) jsou nejčetnější skupinou potratů ve všech krajích, jejich zastoupení na celkovém počtu potratů se však významně liší. Nejnižší bylo v roce 2014 v Kraji Vysočina (49,0 %), ve Zlínském (49,9 %) a Pardubickém kraji (50,3 %), kde tvořily pouze polovinu celkového počtu potratů. Na druhou stranu, minimálně o více než deset procentních bodů vyšší byl podíl UPT v šesti krajích ČR. V Libereckém, Středočeském, Ústeckém kraji a v Hlavním městě Praze bylo zastoupení indukovaných potratů 60 až 65 %, ještě výraznější bylo v Královéhradeckém kraji (66,4 %) a vůbec nejvyšší v Karlovarském kraji (75,6 %). Podle údajů ÚZIS zde téměř tři čtvrtiny potratů patřily mezi indukované²¹. Navíc jako v jediném z krajů zde nebyl podíl UPT na celkovém počtu potratů v roce 2014 nižší než v roce 2005.

Ve všech krajích se ve sledovaném období snížil podíl indukovaných potratů vyššího pořadí, tedy s minimálně jednou další předcházející interrupcí. V roce 2014 šlo o opakovaný indukovaný potrat v 35,2 % případů, relativně nejčastěji byl evidován v Ústeckém (43,1 %) a Karlovarském (40,2 %) kraji, nejméně v krajích Jihomoravském (29,8 %), Vysočina (30,0 %) a Zlínském (30,4 %).

²¹ ÚZIS registroval v Karlovarském kraji v posledních dvou letech kromě nižšího počtu UPT i výrazně nižší počet samovolných potratů.

Tab. 8.5.2 Indukované potraty (%) v krajích, 2005–2014

ČR, kraj	Podíl UPT na celkovém počtu potratů			Podíl opakovaných UPT (2014)	Podíl žen rodinného stavu při UPT (2014)		Podíl žen s počtem dětí při UTP (2014)		
	2005	2009	2014		svobodná	vdaná	0	1	2
ČR	66,1	61,1	59,2	35,2	53,0	34,1	28,3	25,7	32,7
Hl. město Praha	75,3	67,4	64,3	36,8	53,9	33,5	36,6	27,2	28,2
Středočeský	67,4	63,2	61,3	33,2	46,5	38,9	25,0	25,4	35,0
Jihočeský	68,4	58,0	58,0	35,0	50,1	35,1	30,0	23,5	31,4
Plzeňský	62,9	55,3	52,9	36,5	53,6	32,1	27,0	25,1	32,9
Karlovarský	71,5	66,1	75,6	40,2	60,5	26,4	27,6	28,1	30,0
Ústecký	65,1	63,9	62,2	43,1	62,1	26,9	24,2	27,9	33,4
Liberecký	65,2	62,1	60,4	35,5	56,1	31,4	28,7	25,3	31,4
Královéhradecký	68,9	59,9	66,4	35,1	49,6	35,9	26,0	26,1	33,2
Pardubický	58,5	51,8	50,3	31,8	51,3	35,8	25,9	21,9	36,2
Vysočina	60,5	51,3	49,0	30,0	47,1	38,6	30,1	19,3	36,0
Jihomoravský	63,4	62,0	57,4	29,8	50,0	38,1	30,9	26,6	32,2
Olomoucký	61,3	60,6	59,6	33,6	53,7	32,4	27,6	23,8	34,7
Zlínský	57,7	53,2	49,9	30,4	46,4	40,2	28,5	24,0	33,4
Moravskoslezský	67,1	62,9	58,0	36,1	57,9	31,6	26,5	26,4	33,4

Při indukovaném potratu mírně převažují ženy, kterým se již dříve živě narodily dvě děti. V tomto směru se vymyká pouze Hlavní město Praha, kde indukovaný potrat podstupuje více žen bezdětných než dvou-dětných. Jde o odraz dlouhodobě nízké celkové úrovně plodnosti a menší velikosti rodin v Praze. Ženy při indukovaném potratu lze diferencovat také podle rodinného stavu. V souladu s vývojem bilance obyvatelstva podle rodinného stavu při potratu přibývá postupně svobodných žen na úkor žen vdaných. Na úrovni ČR již při indukovaném potratu převládají ženy svobodné od roku 2007, v roce 2014 tento početní vztah platil ve všech krajích ČR. Na úrovni republiky bylo zastoupení svobodných žen při UPT 53,0 %, v jednotlivých krajích v rozmezí 46,4 % (Zlínský kraj) až 62,1 % (Ústecký kraj).

Úroveň úhrnné potratovosti se v předchozích dvou desetiletích významně snížila, klesající trend se zastavil v roce 2006 na 0,53 potratu na jednu ženu. Po krátkodobém mírném zvýšení se od roku 2010 úhrnná potratovost na celorepublikové úrovni pohybuje ještě mírně níže, na úrovni 0,51-0,52 potratu na jednu ženu. Nejvyšších hodnot tradičně dosahuje v Ústeckém (0,69 v roce 2014) a Libereckém (0,65) kraji. Karlovarský kraj se v roce 2014 výjimečně mezi kraje s velmi vysokou úrovní úhrnné potratovosti nezařadil, byla zde tentokrát jen mírně nadprůměrná (0,54)²². Nejnížší byla úhrnná potratovost v Kraji Vysočina a Pardubickém (0,42) a v Hlavním městě Praze (0,43). Průměrný věk žen při potratu činil minimálně 29,5 roku v Ústeckém kraji a maximálně 31,0 roku ve Zlínském kraji.

Tab. 8.5.3 Potratovost v krajích, 2005–2014

ČR, kraj	Úhrnná potratovost							Průměrný věk žen při potratu						
	2005	2009	2010	2011	2012	2013	2014	2005	2009	2010	2011	2012	2013	2014
ČR	0,53	0,53	0,51	0,52	0,51	0,52	0,51	29,8	30,1	30,2	30,1	30,2	30,1	30,3
Hl. město Praha	0,51	0,48	0,46	0,47	0,45	0,46	0,43	30,2	30,5	30,6	30,4	30,6	30,4	30,8
Středočeský	0,53	0,57	0,52	0,54	0,53	0,55	0,53	29,8	30,1	30,2	30,0	30,0	30,2	30,3
Jihočeský	0,50	0,51	0,51	0,54	0,55	0,53	0,54	30,0	30,1	30,3	30,1	30,4	30,3	30,2
Plzeňský	0,64	0,60	0,59	0,59	0,60	0,58	0,60	29,9	29,9	30,6	30,3	30,1	30,0	29,9
Karlovarský	0,66	0,64	0,64	0,61	0,61	0,57	0,52	29,0	29,6	29,4	29,2	29,0	29,4	29,6
Ústecký	0,73	0,76	0,73	0,70	0,67	0,69	0,69	28,9	29,2	29,3	29,3	29,3	29,4	29,5
Liberecký	0,63	0,62	0,61	0,63	0,63	0,61	0,65	29,7	29,6	29,6	29,6	29,8	30,0	30,1
Královéhradecký	0,58	0,57	0,56	0,54	0,53	0,53	0,54	29,8	30,3	30,5	30,6	30,4	30,3	30,3
Pardubický	0,42	0,44	0,43	0,45	0,44	0,44	0,42	30,5	30,5	30,5	30,6	30,5	30,5	30,6
Vysočina	0,46	0,45	0,43	0,46	0,44	0,47	0,42	30,2	30,7	30,8	31,0	31,2	30,7	30,8
Jihomoravský	0,47	0,44	0,44	0,43	0,44	0,46	0,47	30,1	30,5	30,6	30,5	30,7	30,3	30,8
Olomoucký	0,47	0,45	0,43	0,47	0,46	0,46	0,50	30,1	30,3	30,9	30,5	30,1	30,2	30,7
Zlínský	0,43	0,45	0,45	0,44	0,44	0,45	0,48	30,3	30,8	30,8	31,0	31,2	31,1	31,0
Moravskoslezský	0,50	0,51	0,51	0,52	0,50	0,52	0,49	29,5	29,8	29,8	29,7	29,8	29,8	29,8

²² Nižší počet samovolných potratů se projevil také významným poklesem samovolné potratovosti.

Mezi jednotlivými kraji se výrazně diferencuje jak úroveň úhrnné indukované potratovosti, tak úroveň úhrnné samovolné potratovosti. V obou skupinách se jako kraje s nejvyšší intenzitou potratovosti objevují kraje Ústecký (0,43 UPT a 0,24 samovolných) a Liberecký (0,40 UPT a 0,23 samovolných). V případě indukovaných potratů doplňuje trojici s maximálními hodnotami Karlovarský kraj (0,39), v případě samovolné potratovosti Plzeňský kraj (0,25). Na opačném konci žebříčku je pořadí krajů ve sledovaných dvou skupinách více různorodé. Mezi kraje s nejnižší úrovní indukované potratovosti patří Kraj Vysočina a Pardubický kraj (oba 0,21 UPT na jednu ženu), stejně jako v celkovém pohledu na úroveň potratovosti. Třetí nejnižší indukovaná potratovost byla zaznamenána u žen ve Zlínském kraji (0,24), které však na druhou stranu vykazovaly nadprůměrnou intenzitu samovolné potratovosti (0,22). Nejméně samovolných potratů na jednu ženu by při zachování specifických měr potratovosti roku 2014 podstoupily ženy v Karlovarském kraji (0,11), v Hlavním městě Praze (0,14) a v Královéhradeckém kraji (0,16).

Tab. 8.5.4 Indukovaná potratovost v krajích, 2005–2014

ČR, kraj	Úhrnná indukovaná potratovost							Průměrný věk žen při UPT						
	2005	2009	2010	2011	2012	2013	2014	2005	2009	2010	2011	2012	2013	2014
ČR	0,35	0,33	0,32	0,32	0,31	0,32	0,31	29,6	29,7	29,7	29,7	29,7	29,5	29,7
Hl. město Praha	0,39	0,34	0,32	0,34	0,32	0,31	0,29	29,8	29,7	29,8	29,7	29,7	29,4	29,8
Středočeský	0,37	0,37	0,34	0,35	0,33	0,34	0,33	29,7	29,8	29,9	29,5	29,6	29,5	29,9
Jihočeský	0,34	0,30	0,30	0,32	0,32	0,32	0,32	30,1	29,9	29,9	29,7	29,9	29,8	29,6
Plzeňský	0,41	0,35	0,33	0,34	0,34	0,32	0,33	29,8	29,3	30,1	29,9	29,4	29,6	29,0
Karlovarský	0,48	0,42	0,43	0,42	0,41	0,42	0,39	28,8	29,2	28,8	28,8	28,5	29,1	29,1
Ústecký	0,48	0,49	0,47	0,47	0,43	0,44	0,43	28,7	28,7	28,9	28,9	29,0	28,9	29,1
Liberecký	0,42	0,38	0,38	0,40	0,39	0,38	0,40	29,3	29,1	28,8	28,8	29,1	29,3	29,3
Královéhradecký	0,40	0,36	0,34	0,34	0,33	0,33	0,36	29,5	30,1	30,2	30,2	30,2	29,5	30,0
Pardubický	0,25	0,23	0,22	0,23	0,22	0,23	0,21	30,5	30,2	30,2	30,2	29,9	30,1	30,0
Vysočina	0,28	0,24	0,22	0,24	0,24	0,24	0,21	30,2	30,8	30,6	30,9	30,8	30,2	30,4
Jihomoravský	0,30	0,27	0,28	0,27	0,28	0,27	0,28	30,0	30,2	30,1	30,0	30,2	29,7	30,1
Olomoucký	0,29	0,25	0,26	0,29	0,27	0,28	0,30	30,3	29,8	30,5	30,4	29,6	29,8	30,3
Zlínský	0,25	0,25	0,24	0,24	0,23	0,24	0,24	30,2	30,5	30,2	30,6	30,9	30,4	30,4
Moravskoslezský	0,34	0,31	0,32	0,32	0,30	0,31	0,29	29,3	29,5	29,4	29,2	29,4	29,4	29,3

Tab. 8.5.5 Samovolná potratovost v krajích, 2005–2014

ČR, kraj	Úhrnná samovolná potratovost							Průměrný věk žen při samovolném potratu						
	2005	2009	2010	2011	2012	2013	2014	2005	2009	2010	2011	2012	2013	2014
ČR	0,16	0,19	0,18	0,18	0,18	0,18	0,19	30,0	30,7	31,0	30,9	31,0	31,1	31,2
Hl. město Praha	0,11	0,13	0,13	0,13	0,12	0,13	0,14	31,7	32,4	32,3	32,3	32,7	32,5	32,8
Středočeský	0,15	0,18	0,17	0,17	0,18	0,19	0,18	30,0	30,7	30,8	30,9	30,9	31,3	31,0
Jihočeský	0,14	0,20	0,19	0,20	0,21	0,20	0,21	29,8	30,4	30,9	30,7	31,2	31,1	31,0
Plzeňský	0,20	0,23	0,23	0,23	0,24	0,24	0,25	30,0	30,6	31,1	30,8	30,9	30,4	31,0
Karlovarský	0,17	0,20	0,19	0,17	0,18	0,13	0,11	29,4	30,5	30,5	29,9	29,9	30,3	31,3
Ústecký	0,22	0,26	0,24	0,22	0,22	0,22	0,24	29,2	30,0	30,2	30,1	29,9	30,2	30,3
Liberecký	0,19	0,22	0,20	0,22	0,23	0,21	0,23	30,4	30,3	30,8	30,9	30,8	31,4	31,3
Královéhradecký	0,16	0,20	0,20	0,19	0,18	0,18	0,16	30,4	30,7	31,0	31,2	30,6	31,7	30,9
Pardubický	0,15	0,19	0,18	0,20	0,19	0,18	0,19	30,3	30,9	30,7	31,1	31,1	31,1	31,0
Vysočina	0,16	0,19	0,19	0,20	0,18	0,21	0,19	30,1	30,5	31,1	31,1	31,6	31,1	31,2
Jihomoravský	0,15	0,16	0,15	0,15	0,14	0,17	0,18	30,1	31,1	31,3	31,2	31,5	31,4	31,9
Olomoucký	0,16	0,19	0,16	0,17	0,17	0,17	0,18	29,7	30,9	31,4	30,7	31,1	30,8	31,3
Zlínský	0,16	0,18	0,19	0,18	0,19	0,19	0,22	30,3	31,2	31,6	31,5	31,6	32,0	31,7
Moravskoslezský	0,15	0,19	0,17	0,18	0,19	0,19	0,19	29,7	30,3	30,5	30,3	30,4	30,5	30,6

Také z hlediska průměrného věku ženy při potratu se kraje diferencují u indukovaných a samovolných potratů rozličně, přičemž díky majoritnímu zastoupení UPT je celkové pořadí krajů bližší pořadí podle UPT. V průměru nejstarší byly v roce 2014 ženy při indukovaném potratu ve Zlínském kraji a v Kraji Vysočina (v obou 30,4 let). Také v pásmu východních Čech a v ostatních moravských krajích s výjimkou Moravskoslezského byl průměrný věk žen při indukovaném potratu na či těsně nad hranicí 30 let. Při samovolném potratu však byly v průměru nejstarší ženy z Prahy (32,8 let), a to o rok starší než ženy v druhém Jihomoravském kraji (31,9 let). Souvislost s průměrným věkem při porodu, tedy průměrným věkem při těhotenství, je nasnadě. Nejnižší průměrný věk žen při indukovaném potratu byl v roce 2014 v Plzeňském

(29,0), Karlovarském a Ústeckém (oba 29,1) kraji, zatímco u samovolného potratu v Ústeckém (30,3), Moravskoslezském (30,6) a Královéhradeckém (30,9) kraji.

8.6 Úmrtnost

V průběhu sledovaného období let 2005–2014 zemřelo v ČR každoročně 104,4 až 109,2 tisíce obyvatel. Nejnižší byl počet zemřelých v roce 2006, maxima dosáhl v roce 2013. V roce 2014 se počet zemřelých meziročně snížil o 2 % na 105,7 tisíce. Pokles zaznamenaly všechny kraje ČR, až o 5 % se snížil počet zemřelých ve Středočeském, Plzeňském, Ústeckém, Královéhradeckém, Pardubickém, Olomouckém kraji i v Kraji Vysočina. Téměř neznatelně se změnila hodnota pro Prahu, ale i Karlovarský a Moravskoslezský kraj (oba -1 %).

V souladu se stále se zlepšující úmrtností a také díky početně slabším generacím v dětském a mladším produktivním věku (v porovnání s generacemi narozených v polovině minulého století) v souboru zemřelých roste zastoupení osob ve věku 80 a více let. V úhrnu za celou ČR byl v roce 2014 podíl zemřelých tohoto věku 45,0%, o 6,8 p. b. vyšší než v roce 2005. Relativně nejmenší část zemřelých připadla na takto letité osoby v Karlovarském a Ústeckém kraji (oba 38 %) a v kraji Moravskoslezském (40 %), tedy v krajích s dlouhodobě nejvyšší úrovní úmrtnosti. Naopak nejvyšší, více než poloviční, byl podíl zemřelých nad 80 let věku v Praze (51,2 %), následně v kraji Královéhradeckém, Jihomoravském (oba 48 %), Vysočina a Pardubickém (oba 47 %).

Tab. 8.6.1 Zemřelí v krajích, 2005–2014

ČR, kraj	Zemřelí celkem							Zemřelí 80+ let (%)		
	2005	2009	2010	2011	2012	2013	2014	2005	2009	2014
ČR	107 938	107 421	106 844	106 848	108 189	109 160	105 665	38,2	42,3	45,0
Hl. m. Praha	12 673	12 365	12 266	12 092	12 411	12 149	12 118	43,6	48,1	51,2
Středočeský	12 850	12 722	12 440	12 621	12 752	12 924	12 301	38,3	41,8	44,4
Jihočeský	6 399	6 467	6 416	6 374	6 504	6 604	6 428	38,4	42,3	44,7
Plzeňský	5 846	5 859	5 816	5 888	6 003	6 061	5 761	38,3	42,8	44,9
Karlovarský	2 983	3 150	3 097	3 080	3 072	3 186	3 151	31,5	34,1	38,1
Ústecký	8 951	8 897	8 912	8 841	8 959	9 277	8 846	32,6	35,8	38,2
Liberecký	4 227	4 313	4 251	4 228	4 386	4 423	4 346	36,9	40,6	44,5
Královéhradecký	5 708	5 911	5 553	5 748	5 825	5 918	5 614	41,6	42,1	48,2
Pardubický	5 168	5 003	5 320	5 365	5 403	5 392	5 123	38,9	46,4	47,1
Vysočina	5 339	5 094	5 105	5 031	5 223	5 129	4 880	40,7	46,0	47,3
Jihomoravský	12 059	11 581	11 566	11 466	11 709	11 629	11 399	40,7	45,4	47,6
Olomoucký	6 479	6 705	6 748	6 559	6 701	6 830	6 461	39,0	43,3	44,8
Zlínský	6 265	6 109	6 061	6 171	6 093	6 354	6 120	37,6	41,8	46,5
Moravskoslezský	12 991	13 245	13 293	13 384	13 148	13 284	13 117	33,2	38,3	40,0

Úroveň úmrtnosti nejlépe popisují úmrtnostní tabulky, které eliminují vliv rozdílné věkové struktury a pracují s tabulkovým počtem zemřelých. Na úrovni krajů se úmrtnostní tabulky konstruují pro dvouletá období s ohledem na malou četnost zemřelých v jednoletých věkových skupinách. Úmrtnost obyvatel ČR se dlouhodobě zlepšuje. Naděje dožití, výsledný ukazatel úmrtnostních tabulek, který udává, kolik let by se za setrvání současného řádu vymírání v průměru dožila osoba daného věku, se každoročně zvyšuje. Mezi roky 2005 a 2014 vzrostla v ČR mužům naděje dožití při narození o 2,8 roku a ženám o 2,3 roku. Poslední meziroční růst o 0,4 roku zvedl naději dožití při narození na 75,5 let pro chlapce a na 81,4 let pro děvčata narozená v období 2013–2014.

Krajem s nejvyšší nadějí dožití mužů při narození bylo ve sledovaném desetiletí vždy Hlavní město Praha. Přestože meziroční přírůstky naděje dožití byly někdy podprůměrné, naděje dožití mužů (77,5 let pro narozené v letech 2013–2014) si udržela vysoký náskok nad ostatními kraji (o 0,7 roku před druhým krajem) i ČR jako celkem (o 2,0 roku). Na druhém a třetím místě se v celém desetiletí střídaly pouze kraje Vysočina a Královéhradecký. V roce 2014 měly oba shodně naděje dožití mužů 76,2 let. Nadprůměrnou nadějí dožití měli i muži z kraje Pardubického (76,1), Jihomoravského a Plzeňského (oba 76,0), Jihočeského (75,8) a od roku 2010 i z kraje Středočeského (75,7). Liberecký kraj lze považovat z hlediska úmrtnosti mužů za průměrný – v některých letech zde naděje dožití mužů převýšila celorepublikovou hodnotu, v jiných byla nižší (75,1 let v pro rok 2014). Mezi kraje s vyšší úrovní úmrtnosti mužů se po celé sledované období řadily Zlínský, Olomoucký, Karlovarský a Moravskoslezský, a zvláště Ústecký. Ten se, stejně jako na druhé straně žebříčku Praha, významně odlišuje od druhého kraje v pořadí. Muži z Ústeckého kraje by se podle

úmrtnostních tabulek za období let 2013–2014 v průměru dožili 73,6 let, zatímco v Moravskoslezském kraji byla příslušná hodnota 74,1 let.

Na straně žen nemají obyvatelé Prahy tak výsadní postavení. Naděje dožití při narození v kraji Hlavní město Praha sice byla téměř každoročně²³ u žen nejvyšší, avšak velmi blízká s hodnotami dalších krajů, zejména s Jihomoravským či Vysočinou. V roce 2014 byla naděje dožití žen při narození v Praze 82,5 let, o 0,1 vyšší než v Kraji Vysočina (82,4 let), Jihomoravský kraj skončil třetí s výsledkem 82,0 let. Nadprůměrná naděje dožití žen při narození byla ve sledovaném období dále zaznamenávána v kraji Královéhradeckém (81,8 let), Zlínském (81,5 let), obvykle také v Olomouckém (81,9 let, výjimečně čtvrtá nejvyšší hodnota) a Pardubickém (81,6 let). Kraje s nejnižší nadějí dožití žen při narození byly stejné jako u mužů. S velkým odstupem minimální hodnotu vykazoval Ústecký kraj (79,3 let), na druhé a třetí příčce se v průběhu let střídaly kraje Karlovarský (80,3 let) a Moravskoslezský (80,6 let).

Tab. 8.6.2 Naděje dožití při narození podle pohlaví v krajích, 2005–2014

ČR, kraj	Muži							Ženy						
	2005	2009	2010	2011	2012	2013	2014	2005	2009	2010	2011	2012	2013	2014
ČR*	72,7	74,1	74,3	74,5	74,8	75,1	75,5	79,1	80,1	80,4	80,7	80,8	81,0	81,4
Hl. město Praha	74,7	76,2	76,3	76,5	77,0	77,3	77,5	80,0	80,8	81,2	81,7	81,8	82,1	82,5
Středočeský	72,4	74,0	74,3	74,6	74,9	75,2	75,7	78,6	79,9	80,2	80,6	80,6	80,9	81,3
Jihočeský	73,1	74,5	74,8	75,0	75,1	75,4	75,8	79,3	80,1	80,4	80,8	81,0	80,9	81,2
Plzeňský	72,9	74,5	74,9	75,1	75,2	75,5	76,0	78,9	80,2	80,1	80,4	80,8	80,9	81,3
Karlovarský	71,9	72,7	72,7	73,2	74,0	74,1	74,1	78,1	79,1	79,3	79,5	79,7	80,0	80,3
Ústecký	70,8	72,0	72,3	72,8	73,0	73,0	73,6	77,3	78,5	78,6	78,7	79,0	79,0	79,3
Liberecký	72,7	73,9	74,4	74,8	75,3	75,1	75,1	78,9	80,1	80,1	80,8	80,8	80,9	81,5
Královéhradecký	73,7	75,1	75,2	75,5	75,6	75,9	76,2	79,9	80,6	80,8	81,3	81,5	81,6	81,8
Pardubický	73,2	74,7	74,8	74,8	74,9	75,3	76,1	79,5	80,5	80,5	80,3	80,7	81,1	81,6
Vysočina	73,6	74,8	75,1	75,5	75,6	75,9	76,2	79,5	81,0	81,1	81,3	81,2	81,7	82,4
Jihomoravský	73,0	74,5	74,7	75,1	75,2	75,4	76,0	79,7	80,8	81,1	81,5	81,7	81,9	82,0
Olomoucký	73,0	73,9	74,0	74,1	74,3	74,4	74,9	79,5	80,0	80,3	80,7	81,0	81,1	81,9
Zlínský	72,0	73,4	73,5	73,7	74,4	74,8	75,1	79,7	80,5	80,9	81,3	81,4	81,6	81,5
Moravskoslezský	71,3	72,4	72,6	72,7	73,3	73,8	74,1	78,5	79,4	79,7	79,9	79,7	80,0	80,6

Pozn.: Naděje dožití vychází z podrobných úmrtnostních tabulek. Za území krajů je ČSÚ konstruuje pro dvouletá kalendářní období s ohledem na vyloučení nahodilých výkyvů. Referenční rok uvedený v tabulce je ten vyšší.

* Údaj za dvouleté kalendářní období.

Rozdíl mezi nadějí dožití žen a mužů v ČR se při srovnání let 2005 a 2014 snížil z 6,4 na 5,9 let. Největší rozdíly mezi ženami a muži přetrvávají na Moravě. Dle posledních úmrtnostních tabulek za období let 2013–2014 by ženy přežily muže nejdéle v Olomouckém kraji (o 6,9 let), v Moravskoslezském (6,6 let) a Zlínském (6,4 let). Naopak nejbližší jsou si tradičně naděje dožití mužů a žen v Hlavním městě (rozdíl 4,9 let) a také v Plzeňském kraji (5,3 let).

U téměř poloviny zemřelých obyvatel ČR bývá příčinou smrti onemocnění oběhové soustavy. Druhou velkou skupinu (zhruba čtvrtinu) naplňují úmrtí na novotvary. U poslední čtvrtiny zemřelých dominují mezi příčinami úmrtí onemocnění dýchací soustavy a vnější příčiny smrti. Zde se však pořadí příčin smrti u mužů a u žen liší. U mužů byly třetí nejčastější příčinou vnější příčiny smrti, čtvrté pak onemocnění dýchací soustavy. Na straně žen byly početnější úmrtí na nemoci dýchací soustavy před úmrtími na nemoci endokrinní, výměny a přeměny látek, kam se řadí mj. diabetes mellitus, i vnějšími příčinami úmrtí.

Úmrtnost mužů na všechny hlavní skupiny příčin smrti (tab. 8.6.3) je vyšší než úmrtnost žen, a to ve všech krajích. Nejvýznamnější jsou rozdíly v úmrtnosti z vnějších příčin, kde je u mužů dvou až třináásobná. Například v Olomouckém kraji zemřelo v roce 2014 (podle standardizované míry úmrtnosti) ze sto tisíc obyvatel na vnější příčiny 94 mužů a jen 30 žen. Obdobně velký rozdíl byl zaznamenán také v Kraji Vysočina u úmrtnosti na onemocnění dýchací soustavy, když ze sto tisíc obyvatel zemřelo na tuto příčinu 93 mužů a 29 žen.

Standardizované míry úmrtnosti na nejčastější skupiny příčin smrti v jednotlivých krajích dále vypovídají, že pořadí krajů i úroveň úmrtnosti není napříč hlavními skupinami příčin smrti homogenní. Například ženy z Jihočeského kraje mají podprůměrnou míru úmrtnosti na onemocnění oběhové soustavy, avšak nadprůměrnou úmrtnost na onemocnění dýchací soustavy (až 1,5násobek než v úhrnu ČR) i z vnějších

²³ V letech 2007, 2008 a 2009 byla naděje dožití žen nejvyšší v Kraji Vysočina.

příčin. V Libereckém kraji byla zase u mužů i u žen relativně velmi nízká úroveň úmrtnosti na nemoci dýchací soustavy, avšak vysoká na vnější příčiny úmrtí. Kraje, které podle úmrtnostních tabulek mají nejvyšší/nejnižší úmrtnost obyvatel, však měly obdobně nad/podprůměrnou míru úmrtnosti i v jednotlivých nejčtenějších skupinách příčin smrti: Vysočina, Jihomoravský, Praha (s výjimkou žen a úmrtnosti na novotvary) na jedné straně a Moravskoslezský, Karlovarský, Ústecký kraj na straně druhé.

Tab. 8.6.3 Standardizované* míry úmrtnosti na nejčtenější příčiny smrti podle pohlaví v krajích (na 100 000 obyvatel), 2014

ČR, kraj	Muži					Ženy				
	novotvary	nemoci oběhové soustavy	nemoci dýchací soustavy	vnější příčiny	celkem	novotvary	nemoci oběhové soustavy	nemoci dýchací soustavy	vnější příčiny	celkem
ČR	349	573	88	83	1 297	202	379	41	30	789
Hl. m. Praha	322	465	67	70	1 115	216	333	37	26	743
Středočeský	368	580	83	82	1 296	204	391	43	28	807
Jihočeský	366	539	110	88	1 306	204	340	61	35	780
Plzeňský	328	507	92	82	1 230	210	362	39	32	807
Karlovarský	348	627	91	91	1 384	233	405	56	40	902
Ústecký	408	691	100	89	1 499	240	467	44	33	948
Liberecký	348	620	74	95	1 342	203	395	36	33	802
Královéhradecký	321	572	75	83	1 225	191	384	32	27	758
Pardubický	305	579	85	76	1 260	182	355	45	32	768
Vysočina	333	560	93	72	1 246	175	353	29	24	699
Jihomoravský	343	532	69	79	1 228	186	345	34	29	716
Olomoucký	335	617	95	94	1 353	187	356	43	30	736
Zlínský	355	601	81	91	1 329	184	407	34	29	775
Moravskoslezský	364	654	126	85	1 462	208	435	46	29	858

* Úmrtnost v krajích standardizována přímou standardizací na věkovou strukturu celé ČR.

8.7 Migrace

Stěhování, tedy oficiální změna trvalého (u cizinců i přechodného) pobytu obyvatel, významně ovlivňuje populační vývoj daného území. U nižších územních celků je celková migrace (z pohledu statistického zpracování dat) výsledkem dvou druhů migrace – migrace zahraniční a vnitřní migrace (uvnitř území ČR). Tyto dva typy migrace přitom mohou působit stejným směrem (ve prospěch růstu/úbytku populace) či jít proti sobě, navíc v případě malé populace může vývoj bilance stěhování meziročně silně kolísat. Při hodnocení výsledků je nutné mít na paměti také možná omezení vyplývající z různých zdrojů dat o stěhování, resp. možné různé praxe zpracování a tvorby administrativních dat o stěhování v jednotlivých regionech.

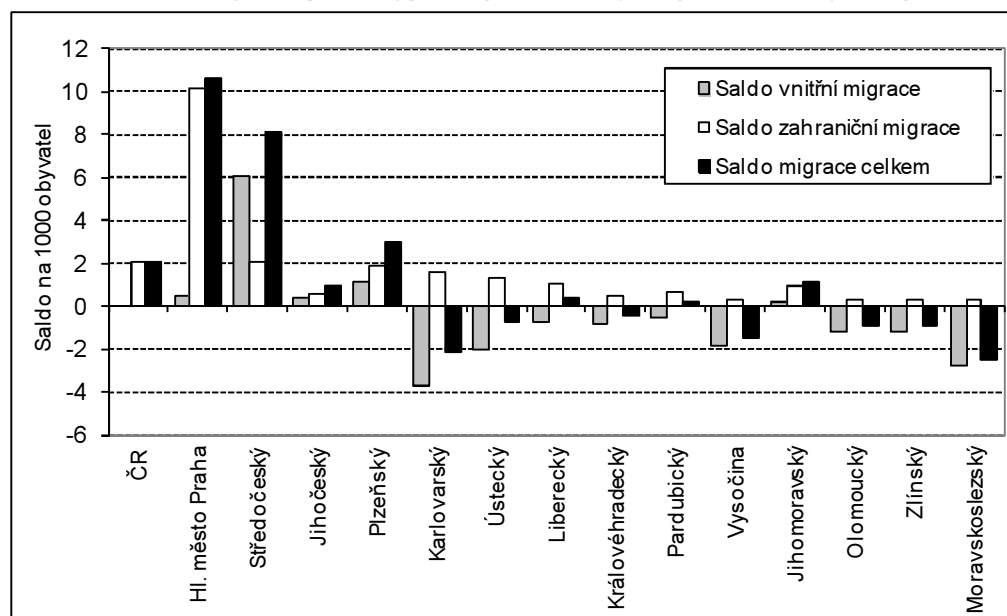
Migrační saldo celé ČR za rok 2014 skončilo se ziskem 21,7 tisíce osob (v případě republiky jde pouze o výsledek zahraniční migrace). Po roce úbytku (-1,3 tisíce v roce 2013) se tak opět vrátilo do kladných hodnot, které byly pravidelně zaznamenávány od roku 2002. Návrat k pozitivní bilanci migrace byl veden vývojem migrační bilance v Hlavním městě (přírůstek 13,4 tisíce v roce 2014 oproti ztrátě -5,3 tisíce v roce 2013). Obdobný vývoj se odehrál ještě v kraji Libereckém a Pardubickém, zde však byla relativní váha migrace velmi malá.

Jak z pohledu absolutních počtů, tak v přepočtu na tisíc obyvatel daného území bylo ve sledovaném období vždy saldo migrace nejvyšší, a s výrazným odstupem nad ostatními kraji, ve Středočeském kraji a v Praze. V roce 2014 nejvíce obyvatel získala migrací Praha (13 372 osob; 10,7 ‰), vyšší než desetitisícový přírůstek měl i Středočeský kraj (10 692 osob; 8,2 ‰). Nadprůměrný přírůstek si dále připsal již jen Plzeňský kraj (1 741 osob; 3,0 ‰). Na druhou stranu, polovina krajů v posledních pěti letech každoročně zaznamenala úbytek obyvatel migrací. V roce 2014 (i v letech předešlých) se absolutně nejvíce snížil díky migraci počet obyvatel Moravskoslezského kraje (-3 038), prvenství mu patřilo i v číslech relativních (-2,5 ‰). Výraznější úbytky běžně vykazuje i kraj Karlovarský (-2,1 ‰ v roce 2014).



Tab. 8.7.1 Saldo celkové migrace v krajích, 2005–2014

ČR, kraj	Absolutní počet							Na 1000 obyv. 2014
	2005	2009	2010	2011	2012	2013	2014	
ČR	36 229	28 344	15 648	16 889	10 293	-1 297	21 661	2,1
Hl. město Praha	11 769	13 692	5 606	5 751	3 351	-5 297	13 372	10,7
Středočeský	14 774	14 345	14 673	12 449	10 795	9 226	10 692	8,2
Jihočeský	2 316	755	546	362	322	326	584	0,9
Plzeňský	2 311	1 683	-244	775	1 213	1 333	1 741	3,0
Karlovarský	-345	-1 042	-408	-573	-1 187	-1 057	-629	-2,1
Ústecký	1 266	-422	-516	-226	-518	-427	-594	-0,7
Liberecký	1 424	809	46	254	-212	-97	153	0,3
Královéhradecký	1 375	-468	-67	-388	-552	-570	-223	-0,4
Pardubický	998	503	434	204	47	-140	100	0,2
Vysočina	922	-772	-675	-352	-655	-789	-768	-1,5
Jihomoravský	1 028	2 998	1 472	1 748	1 707	654	1 372	1,2
Olomoucký	34	-525	-534	-144	-631	-745	-584	-0,9
Zlínský	31	-337	-726	-456	-737	-625	-517	-0,9
Moravskoslezský	-1 674	-2 875	-3 959	-2 515	-2 650	-3 089	-3 038	-2,5

Obr. 8.3 Saldo migrace podle typu migrace v krajích (na 1 000 obyvatel), 2014


Migrační přírůstky v Hlavním městě Praze pocházejí téměř vždy výhradně ze zahraniční migrace. Rok 2014 byl v tomto směru trochu výjimečný, když z celkového migračního saldo 13,4 tisíce připadlo „alespoň“ 594 osob na bilanci vnitřního stěhování. Ta totiž bývá pro Prahu tradičně záporná. Naopak Středočeský kraj získává obyvatele zejména díky vnitřnímu stěhování, méně pak ze stěhování se zahraničím (i když i zde jde ze všech krajů o druhé nejvyšší počty po Praze). V roce 2014 se populace Středočeského kraje rozrostla zahraničním stěhováním o 2,7 tisíce osob a vnitřním o 7,9 tisíce.

Bilance stěhování se zahraničím bývá obvykle kladná i v ostatních krajích, i když přírůstek v relativním vyjádření (vyjma Prahy a Středočeského kraje) většinou nepřevyšuje 1,0 %. Mezi kraje s mírně vyšší mírou přírůstku zahraničním stěhováním (vzhledem k ostatním krajům) patřil v roce 2014 kraj Plzeňský, Karlovarský a Ústecký.

Tab. 8.7.2 Saldo zahraniční migrace v krajích, 2005–2014

ČR, kraj	Absolutní počet							Na 1000 obyv. 2014
	2005	2009	2010	2011	2012	2013	2014	
ČR	36 229	28 344	15 648	16 889	10 293	-1 297	21 661	2,1
Hl. město Praha	14 206	16 166	9 575	8 584	5 156	-3 584	12 778	10,2
Středočeský	4 611	3 157	2 272	2 135	850	138	2 744	2,1
Jihočeský	2 354	582	113	258	114	115	344	0,5
Plzeňský	1 797	1 062	746	520	627	620	1 097	1,9
Karlovarský	1 198	880	638	544	69	63	472	1,6
Ústecký	2 292	1 489	1 258	1 185	944	762	1 106	1,3
Liberecký	1 501	969	177	437	183	138	463	1,1
Královéhradecký	1 583	-110	-160	242	170	-107	243	0,4
Pardubický	1 105	784	313	320	409	118	357	0,7
Vysočina	1 292	392	122	215	45	-10	167	0,3
Jihomoravský	1 901	2 515	1 532	1 580	1 341	444	1 115	1,0
Olomoucký	820	476	151	204	104	16	165	0,3
Zlínský	480	103	-80	189	52	16	199	0,3
Moravskoslezský	1 089	-121	-1 009	476	229	-26	411	0,3

Nejvyšší saldo zahraničního stěhování bylo na celorepublikové úrovni v roce 2014 zaznamenáno se státními občany Slovenska (5 574), dále Ukrajiny (3 957), Ruska (3 105), Německa (1 396) a Rumunska (1 091). Bilance zahraničního stěhování českých občanů byla záporná (-775). Odlišnou strukturu salda podle státního občanství migrantů však tradičně vykazují například Karlovarský a Ústecký kraj, kde se na přírůstku nejvíce podílí občané sousedního Německa. Specifická byla také struktura v Praze, kde saldo s občany Slovenska bylo početně menší než saldo jak s občany Ukrajiny, tak i Ruska, a bilance zahraničního stěhování českých občanů zde byla kladná.

Tab. 8.7.3 Saldo zahraničního stěhování podle státního občanství* migrantů v krajích, 2014

ČR, kraj	Celkem	Slovensko	Ukrajina	Rusko	Německo	Rumunsko	Česko
ČR	21 661	5 574	3 957	3 105	1 396	1 091	-775
Hl. město Praha	12 778	1 785	3 331	2 270	172	351	450
Středočeský	2 744	876	545	297	50	159	-42
Jihočeský	344	170	-3	2	28	34	-17
Plzeňský	1 097	469	57	51	49	168	-2
Karlovarský	472	109	77	120	144	25	-64
Ústecký	1 106	204	-54	-38	894	32	22
Liberecký	463	217	26	48	-2	52	-7
Královéhradecký	243	113	-28	14	5	20	32
Pardubický	357	225	4	1	-2	96	-32
Vysočina	167	123	-4	4	-7	10	-26
Jihomoravský	1 115	630	7	314	34	109	-817
Olomoucký	165	84	-8	12	3	12	-47
Zlínský	199	188	4	8	0	17	-33
Moravskoslezský	411	381	3	2	28	6	-192

* Výběr: Pět státních občanství s nejvyšším saldem zahraničního stěhování a Česko (nejnižší saldo) v roce 2014.

V oblasti vnitřní migrace Hlavní město Praha tradičně patří mezi ztrátové, i když rok 2014 skončilo na straně kladných čísel (594 osob; 0,5 ‰). Také většina krajů ČR obyvatele vnitřní migrací ztrácí (9 krajů v roce 2014), nejvýrazněji kraje Karlovarský (-3,7 ‰ v roce 2014), Moravskoslezský (-2,8 ‰), Ústecký (-2,1 ‰) a Vysočina (-1,8 ‰). Převážná část pohybů má cílovou adresu ve Středočeském kraji. Saldo vnitřní migrace tohoto kraje bylo v celém sledovaném období každoročně několikatisícové, v roce 2014 šlo o přírůstek 7 948 osob. Proti tomu získaly další několika málo krajů s kladným saldem byly výrazně nižší. Kladná bilance vnitřního stěhování se v posledních letech udržuje pouze v Plzeňském (1,1 ‰), Jihočeském (0,4 ‰) a od roku 2011 i v Jihomoravském kraji (0,2 ‰).



Tab. 8.7.4 Saldo vnitřní migrace v krajích, 2005–2014

ČR, kraj	Absolutní počet							Na 1000 obyv.
	2005	2009	2010	2011	2012	2013	2014	2014
ČR	x	x	x	x	x	x	x	x
Hl. město Praha	-2 437	-2 474	-3 969	-2 833	-1 805	-1 713	594	0,5
Středočeský	10 163	11 188	12 401	10 314	9 945	9 088	7 948	6,1
Jihočeský	-38	173	433	104	208	211	240	0,4
Plzeňský	514	621	-990	255	586	713	644	1,1
Karlovarský	-1 543	-1 922	-1 046	-1 117	-1 256	-1 120	-1 101	-3,7
Ústecký	-1 026	-1 911	-1 774	-1 411	-1 462	-1 189	-1 700	-2,1
Liberecký	-77	-160	-131	-183	-395	-235	-310	-0,7
Královéhradecký	-208	-358	93	-630	-722	-463	-466	-0,8
Pardubický	-107	-281	121	-116	-362	-258	-257	-0,5
Vysočina	-370	-1 164	-797	-567	-700	-779	-935	-1,8
Jihomoravský	-873	483	-60	168	366	210	257	0,2
Olomoucký	-786	-1 001	-685	-348	-735	-761	-749	-1,2
Zlínský	-449	-440	-646	-645	-789	-641	-716	-1,2
Moravskoslezský	-2 763	-2 754	-2 950	-2 991	-2 879	-3 063	-3 449	-2,8

Celkový objem vnitřního stěhování (stěhování do jiné obce) v roce 2014 dosáhl hodnoty 238 339. V téměř dvou třetinách případů šlo o stěhování v rámci jednoho kraje²⁴, které nemělo vliv na jeho počet obyvatel. Pro populační bilanci krajů bylo relevantní pouze stěhování přes hranice území daného kraje. Taková změna bydliště byla v roce 2014 evidována u 83 362 obyvatel ČR (35,0 % vnitřního stěhování). I zde přitom dominovaly dva nejlidnatější kraje: až čtvrtina stěhování z kraje do kraje připadla na migrační tok mezi Hlavním městem Prahou a Středočeským krajem (20 291 změn bydliště). Další proudy stěhování byly mnohem menší a i v těchto případech se týkaly hlavního města: do Prahy se stěhovalo mj. 1 982 osob z Ústeckého, 1 767 osob z Karlovarského a 1 397 osob z Jihomoravského kraje. Praha byla cílem největšího toku vystěhovaných z devíti krajů ČR, pouze při vystěhování z Pardubického kraje bylo četnější stěhování do sousedního Královéhradeckého kraje a v případě stěhování z krajů Vysočina, Olomouckého a Zlínského více osob směřovalo do Jihomoravského kraje než do Prahy.

Tab. 8.7.5 Vnitřní stěhování mezi kraji, 2014

Kraj vystěhování	Kraj přistěhování													
	Hl. m. Praha	Středočeský	Jihočeský	Plzeňský	Karlovarský	Ústecký	Liberecký	Královéhradecký	Pardubický	Vysočina	Jihomoravský	Olomoucký	Zlínský	Moravskoslezský
Hl. m. Praha	x	13 253	933	603	314	1 069	632	571	352	407	525	253	208	339
Středočeský	7 038	x	733	611	205	1 295	671	619	417	330	387	186	138	236
Jihočeský	1 219	715	x	382	80	205	113	65	83	370	250	60	47	77
Plzeňský	780	530	385	x	380	248	76	50	57	54	115	31	34	75
Karlovarský	844	409	120	647	x	402	54	56	51	51	112	42	18	60
Ústecký	1 982	1 445	298	459	393	x	930	279	189	112	193	144	72	179
Liberecký	1 050	816	107	99	65	725	x	515	96	43	124	77	42	54
Královéhradecký	994	731	84	85	38	183	463	x	871	73	236	99	52	131
Pardubický	725	524	111	84	26	136	129	804	x	202	465	248	78	98
Vysočina	749	468	473	76	30	118	85	121	277	x	1 005	95	68	94
Jihomoravský	1 397	500	262	114	93	208	130	146	418	775	x	591	769	485
Olomoucký	789	391	116	77	35	106	70	136	284	111	863	x	516	717
Zlínský	719	283	87	42	26	45	41	53	85	59	861	599	x	440
Moravskoslezský	1 767	749	197	180	80	235	109	159	193	137	1 009	1 037	582	x

²⁴ Zahrnovalo stěhování z obce do obce v rámci okresu (105 tisíc, tj. 44,1 % vnitřního stěhování v roce 2014) a stěhování z okresu do okresu v rámci kraje (50 tisíc; 21,0 %). Blíže v kapitole 7.

Moravskoslezský kraj jako jediný měl zápornou bilanci vnitřního stěhování se všemi kraji ČR, největší ztráty dosáhl s Prahou, Jihomoravským a Středočeským krajem. Také v případě kraje Karlovarského, Ústeckého, Zlínského, Olomouckého, Vysočiny a Libereckého byla při mezikrajském stěhování častější záporná než kladná bilance. Naproti tomu, podobně jako Praha, také Středočeský, Jihočeský a Plzeňský kraj byly migračně ziskové téměř se všemi dalšími kraji ČR. Středočeský kraj evidoval převahu vystěhovalých pouze při vzájemném stěhování právě s Jihočeským a Plzeňským krajem. Jihočeský i Plzeňský kraj měly záporné saldo pouze s Prahou a pak již jen nepatrné (do 10 osob) s Libereckým v případě Jihočeského kraje, resp. s Jihočeským a Jihomoravským v případě Plzeňského kraje.

Tab. 8.7.6 Saldo vnitřního stěhování v krajích, 2014

Kraj	Saldo celkem	Saldo s krajem													
		Hl.m.Praha	Středočeský	Jihočeský	Plzeňský	Karlovarský	Ústecký	Liberecký	Královéhradecký	Pardubický	Vysočina	Jihomoravský	Olomoucký	Zlínský	Moravskoslezský
Hl. město Praha	594	x	-6 215	286	177	530	913	418	423	373	342	872	536	511	1 428
Středočeský	7 948	6 215	x	-18	-81	204	150	145	112	107	138	113	205	145	513
Jihočeský	240	-286	18	x	3	40	93	-6	19	28	103	12	56	40	120
Plzeňský	644	-177	81	-3	x	267	211	23	35	27	22	-1	46	8	105
Karlovarský	-1 101	-530	-204	-40	-267	x	-9	11	-18	-25	-21	-19	-7	8	20
Ústecký	-1 700	-913	-150	-93	-211	9	x	-205	-96	-53	6	15	-38	-27	56
Liberecký	-310	-418	-145	6	-23	-11	205	x	-52	33	42	6	-7	-1	55
Královéhradecký	-466	-423	-112	-19	-35	18	96	52	x	-67	48	-90	37	1	28
Pardubický	-257	-373	-107	-28	-27	25	53	-33	67	x	75	-47	36	7	95
Vysočina	-935	-342	-138	-103	-22	21	-6	-42	-48	-75	x	-230	16	-9	43
Jihomoravský	257	-872	-113	-12	1	19	-15	-6	90	47	230	x	272	92	524
Olomoucký	-749	-536	-205	-56	-46	7	38	7	-37	-36	-16	-272	x	83	320
Zlínský	-716	-511	-145	-40	-8	-8	27	1	-1	-7	9	-92	-83	x	142
Moravskoslezský	-3 449	-1 428	-513	-120	-105	-20	-56	-55	-28	-95	-43	-524	-320	-142	x

