

4. Životní prostředí

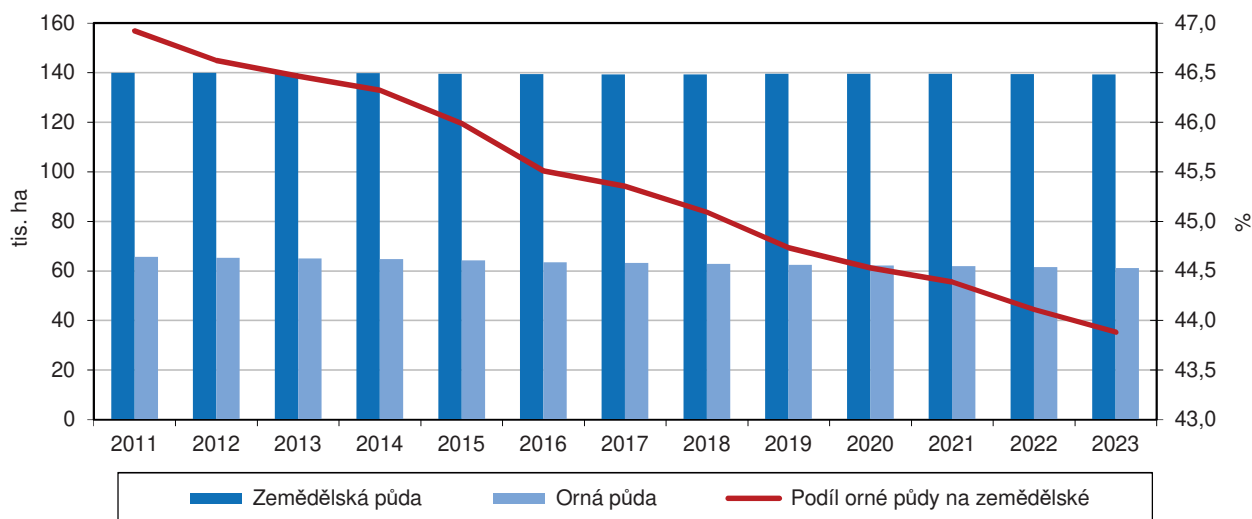
Půdní fond

V roce 2023 orná půda v Libereckém kraji tvořila 43,9 % zemědělské půdy.

Rozloha zemědělská půda v Libereckém kraji se dlouhodobého pohledu neustále zmenšuje. V posledních 13 letech se její velikost pohybovala pod hranicí 140 tis. hektarů, přičemž nejmenší výměra byla evidována v roce 2017 (139 233 ha). Ke konci roku 2023 zaznamenala meziroční pokles o 123 ha (0,1 %) na 139 243 ha, ve srovnání s rokem 2013 se snížila o 505 ha (-0,4 %). Zemědělská půda ubyla ve všech čtyřech okresech kraje, nejvíce v okrese Česká Lípa (-63 ha). Na výměře zemědělské půdy se významně podílí půda orná (43,9 % z celkové výměry zemědělské půdy), jejíž plochy dlouhodobě každý rok také mírně klesají. Oproti roku 2022 se její výměra v kraji snížila o 371 ha (-0,6 %) na 61 103 ha, od stavu na konci roku 2013 činí úbytek orné půdy 3 830 ha (-5,9 %). Plocha orná půdy se zmenšuje ve všech okresech – za poslední rok nejvýrazněji v okrese Semily (-131 ha, -0,8 %), za posledních deset let v okrese Liberec (-2 087 ha, -10,8 %).

Graf 4.1 Výměra zemědělské a orné půdy v Libereckém kraji

Zdroj: ČÚZK



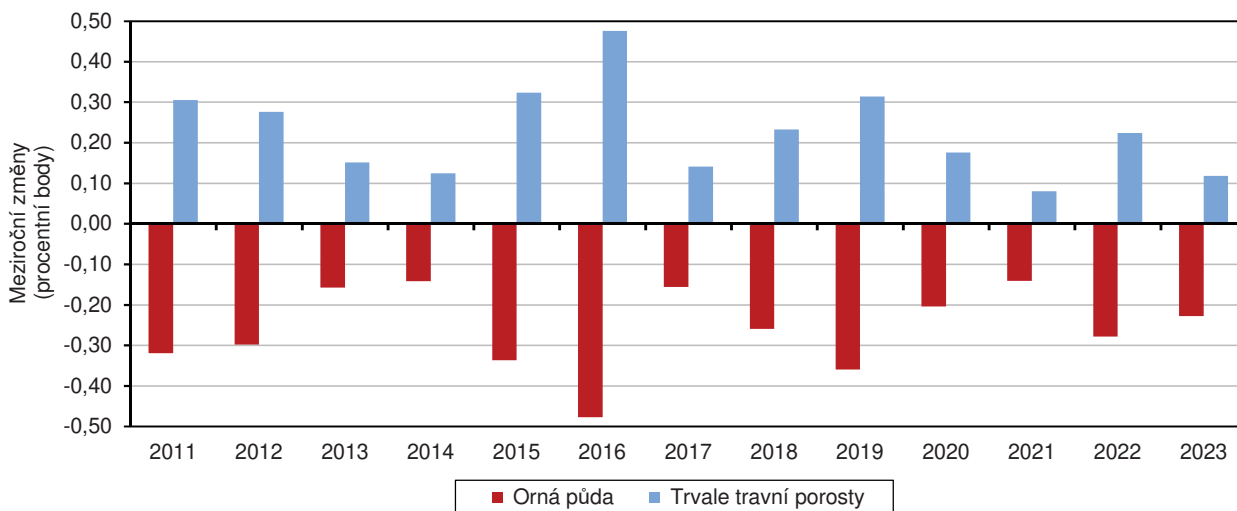
Okres Jablonec nad Nisou vykázal v rámci meziokresního srovnání 2. nejvyšší podíl lesních pozemků.

Na úkor orné půdy se v Libereckém kraji rozšiřovaly především plochy trvalých travních porostů, které se od roku 2013 zvýšily o 2 836 ha, tj. o 4,3 % na 68 618 ha. Plochy ovocných sadů v uvedeném období vzrostly o 4,5 % na 1 478 ha a plochy zahrad dokonce o 5,6 % na 8 016 ha. Nárůst výměry trvalých travních porostů byl zaznamenán ve všech okresech kraje, nejvýznamněji se projevil v okrese Liberec (za posledních deset let +1 642 ha, tj. +7,3 %). Plochy ovocných sadů se v uvedeném období významně rozšířily opět v okrese Liberec (+46 ha, +13,5 %) K mírnému poklesu došlo pouze v okrese Semily (-13 ha, -1,8 %), ve kterém se nachází téměř polovina všech ovocných sadů v kraji. Plochy zahrad se od roku 2013 zvýšily ve všech okresech, nejvíce v okrese Liberec, a to o 7,9 %. Rozloha lesních pozemků dlouhodobě roste a zaujímají významnou část území kraje (141 574 ha). Jejich podíl na celkové výměře ve výši 44,8 % byl mezi kraji nejvyšší. V okrese Jablonec nad Nisou podíl lesních pozemků představoval dokonce 58,7 % a tato hodnota ho zařadila na 2. místo mezi všemi okresy České republiky. Vyšší hodnotu vykázal pouze okres Jeseník. Rozloha zastavěných ploch a nádvoří v Libereckém kraji se poslední 3 roky mírně zvyšuje (celkem +75 ha, +1,4 %) a na konci roku 2023 činila 5 281 ha. Nejvyšší nárůst plochy v případě této kategorie byl za poslední 3 roky zaznamenán v okrese Jablonec nad Nisou (39 ha, +4,8 %), naopak k mírnému poklesu došlo pouze v okrese Semily (-8 ha, -0,8 %).



Graf 4.2 Meziroční změny podílů orné půdy a trvalých travních porostů na zemědělské půdě v Libereckém kraji

Zdroj: ČÚZK

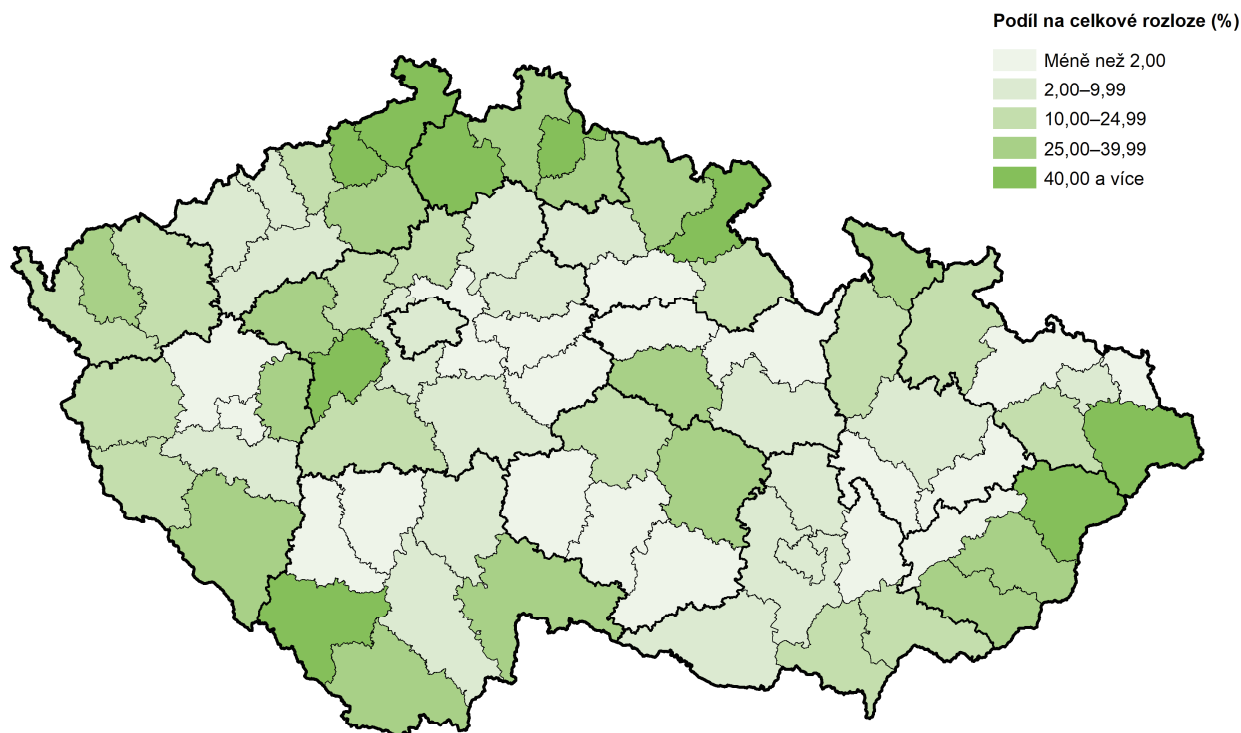


Zemědělci obhospodařovali 71,1 % zemědělské půdy.

Celkově bylo zemědělci k 31. 5. 2023 obhospodařováno 99 013 ha zemědělské půdy (71,1 % z celkové rozlohy), ze které 60,3 % představovaly trvalé travní porosty a 38,4 % orná půda.

Chráněná území

Zvláště chráněná území podle okresů k 31. 12. 2023



Pozn.: zahrnuty národní parky, chráněné krajinné oblasti, národní přírodní rezervace, přírodní rezervace, národní přírodní památky a přírodní památky; se zohledněním vzájemných překryvů chráněných území (bez započtení maloplošných ZCHÚ ležících na území velkoplošných ZCHÚ)

Zdroj: AOPK ČR

Na území Libereckého kraje se nachází jeden národní park.

Na území Libereckého kraje leží necelá třetina Krkonošského národního parku o rozloze 11 655 ha, 5 chráněných krajinných oblastí (celé Jizerské hory a části Českého ráje, Lužických hor, Českého středohoří a Kokořínska – Máchova kraje)

o celkové rozloze 98 735 ha a 126 maloplošných chráněných území s rozlohou 5 928 ha. Dále se v kraji nacházelo 9 národních přírodních památek, 8 národních přírodních rezervací, 73 přírodních památek a 36 přírodních rezervací. Celková plocha chráněných území dosáhla 111 435 ha (mnoho maloplošných chráněných území se nachází v CHKO či NP), tedy 35,2 % území kraje.

Jizerskohorské bučiny patří na seznam Světového dědictví UNESCO.

Zatímco počet národních parků a chráněných krajinných oblastí se nemění, počet maloplošných chráněných území se v roce 2023 ve srovnání s rokem 2013 zvýšil o 2 přírodní památky. Národní přírodní rezervace Jizerskohorské bučiny se v červenci 2021 stala první českou přírodní památkou zařazenou na seznam Světového dědictví organizace UNESCO pod položku Původní bukové lesy Karpat a dalších oblastí Evropy, ve které se nachází 93 lokalit z 18 zemí.

V kraji jsou evidovány 3 ptačí oblasti.

V kraji jsou také dlouhodobě evidovány 3 ptačí oblasti a 50 evropsky významných lokalit. Příhraniční oblasti Jizerských hor s přesahem do Polska jsou vedeny jako Jizerská oblast tmavé oblohy, která byla vyhlášena v listopadu 2009 a jedná se o jednu ze tří oblastí v České republice. Tyto oblasti slouží nejen k pozorování noční oblohy, ale i k ochraně noční přírody a krajiny a informování o problematice světelného znečištění.

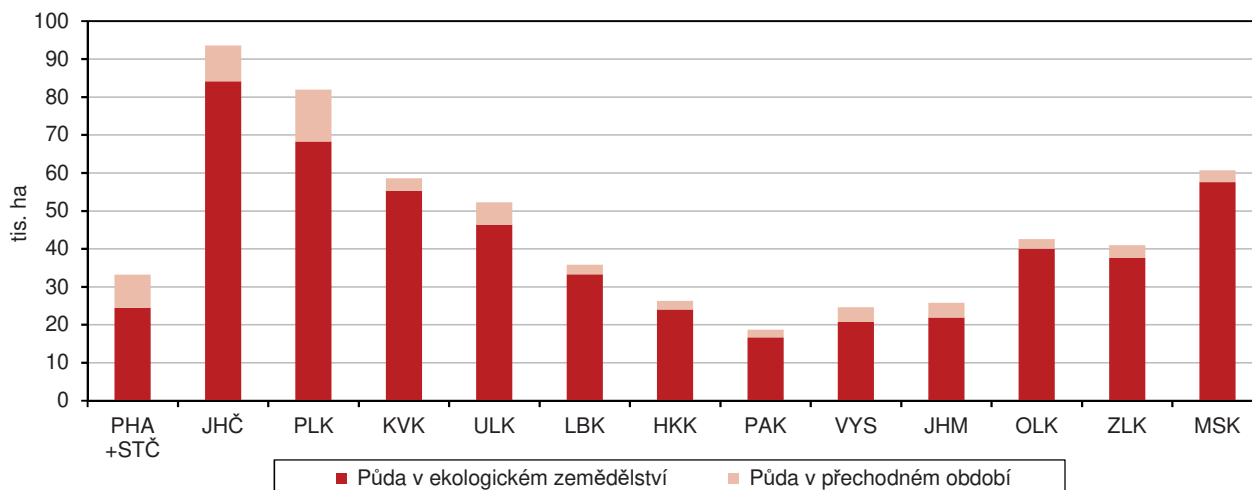
Ekologické zemědělství

Rozloha ekologicky obhospodařované půdy pozvolně roste.

V režimu ekologického zemědělství bylo v roce 2023 obděláváno 35 775 ha půdy (6,0% podíl na ČR), z toho 33 229 ha již registrovanými zemědělci a 2 546 ha zemědělci v přechodném období (období mezi podáním žádosti o registraci ekologicky zemědělského subjektu a udělením registrace). Rozloha ekologicky obhospodařované půdy dlouhodobě pozvolně roste, v našem kraji však pomaleji než za Českou republiku.

Graf 4.3 Výměra půdy v ekologickém zemědělství podle krajů k 31. 12. 2023

Zdroj: Ministerstvo zemědělství



Vodovody a kanalizace

Vodou z veřejného vodovodu bylo zásobováno 92,0 % obyvatel kraje.

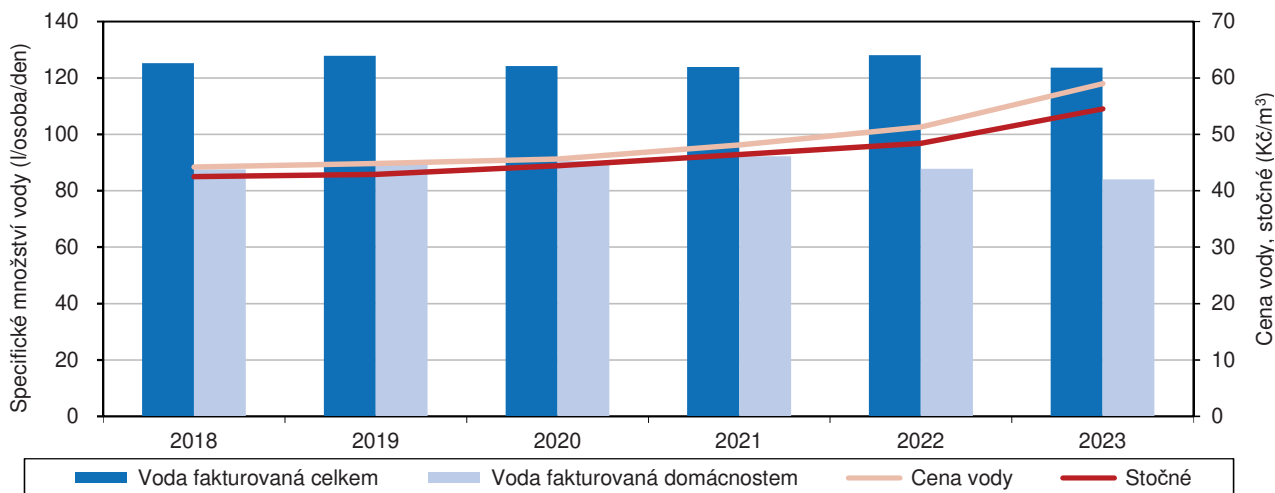
Vodou z veřejného vodovodu bylo v roce 2023 zásobováno 414 590 osob, tj. 92,0 % obyvatel Libereckého kraje. V mezikrajském srovnání to pro náš region znamenalo 4. nejnižší příčku. Nižší podíl obyvatel napojených na vodovod vykázal pouze kraj Jihočeský (90,2 %), Středočeský (86,1 %) a Plzeňský (85,6 %). Naopak hlavní město Praha a Karlovarský kraj evidovaly 100% napojení svých obyvatel. Délka vodovodní sítě našeho kraje se v průběhu roku 2023 prodloužila o 27 km



na 3 951 km. Meziroční nárůst zaznamenal také počet vodovodních přípojek (+847 napojení na 92 228 napojení) a osázených vodoměrů (+725 kusů na 92 288 kusů).

Graf 4.4 Specifické množství fakturované vody, cena vody a stočné v Libereckém kraji

Zdroj: ČSÚ



Celková spotřeba vody v roce 2023 v kraji byla 123,6 litrů na osobu a den.

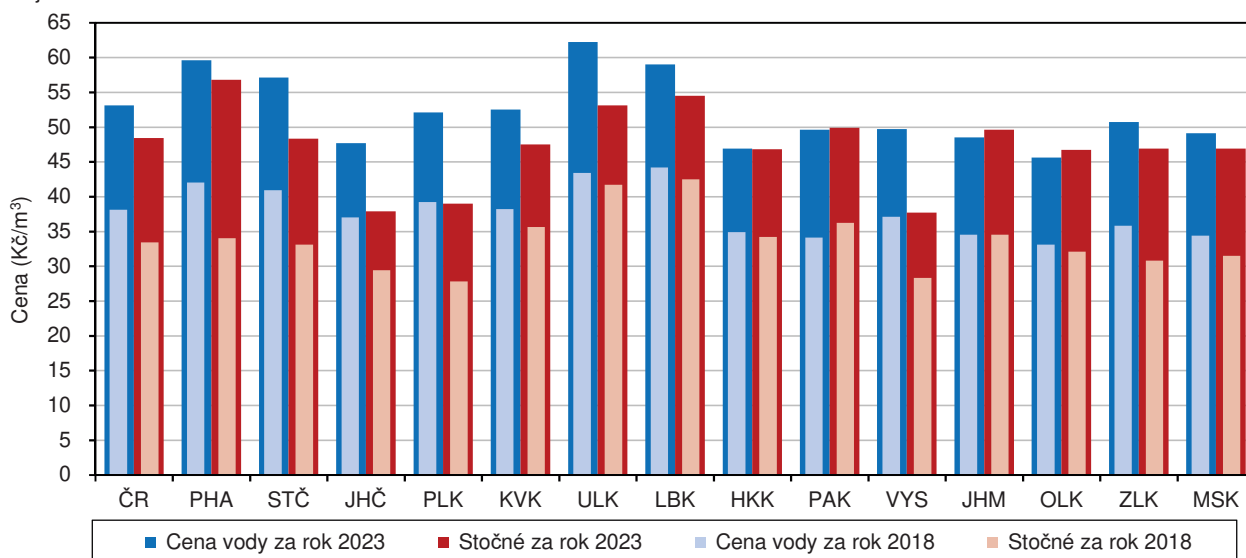
Specifické množství vody fakturované celkem v roce 2023 v Libereckém kraji meziročně pokleslo o 4,4 litrů na 123,6 litrů na osobu a den. Celková spotřeba vody mezi kraji se pohybovala v rozmezí od 111,1 litrů ve Zlínském kraji do 154,9 litrů na osobu a den v hlavním městě Praze. Průměr za Českou republiku činil 127,1 litrů na osobu a den (meziročně -3,0 litrů). Spotřeba za Liberecký kraj byla 6. nejvyšší, oproti republikovému průměru byla o 3,5 litrů nižší.

Specifické množství vody fakturované domácnostem meziročně pokleslo o 3,7 litrů na osobu a den.

Specifické množství vody fakturované domácnostem na osobu a den v našem kraji meziročně pokleslo o 3,7 litrů na 84,0 litrů. Ke snížení spotřeby vody došlo také u všech ostatních krajů. Nejvyšší spotřebu jako obvykle vykázaly domácnosti v hlavním městě Praze (103,8 litrů), nejnižší ve Zlínském kraji (77,1 litrů). Spotřeba domácností v našem kraji byla 7. nejnižší a o 2,7 litru se pohybovala pod průměrem České republiky (86,7 litrů).

Graf 4.5 Průměrná cena vody a stočné podle krajů v letech 2018 a 2023

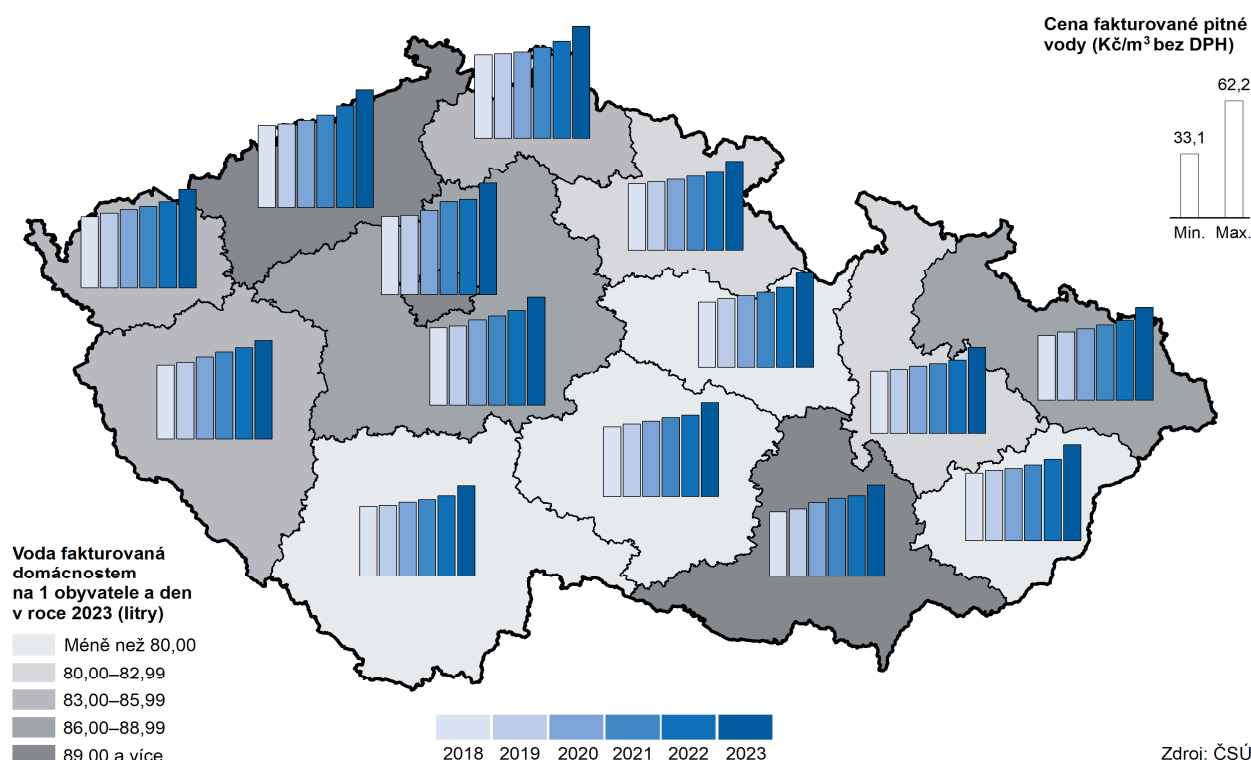
Zdroj: ČSÚ



Cena vodného za 1 m³ činila 59,00 Kč, republikovou cenu převyšuje o 5,20 Kč.

Tržby za vodné (bez DPH) v roce 2023 v Libereckém kraji dosáhly 1 102,9 mil. Kč, což bylo meziročně o 126,4 mil. Kč (+12,9 %) více. V roce 2023 zaplatili spotřebitelé za 1 m³ vody (bez DPH) 59,00 Kč, tedy o 7,70 Kč (+15,0 %) více než v roce 2022 a o 5,20 Kč více než představoval republikový průměr. Cena vody vzrostla také v ostatních krajích České republiky. Absolutně nejvyšší nárůst vykázalo hlavní město Praha (+8,60 Kč, tj. +16,9 %), relativně Pardubický kraj (+7,70 Kč, +18,4 %). Absolutní zvýšení v našem kraji bylo 3. nejvyšší (společně s Pardubickým a Zlínským krajem), relativní pak 8. nejvyšší (společně s Krajem Vysočina). V rámci všech 14 krajů se cena vody pohybovala v rozmezí od 45,60 Kč za m³ v Olomouckém kraji do 62,20 Kč za m³ v Ústeckém kraji. Cena účtovaná spotřebitelům v Libereckém kraji byla v tomto srovnání 3. nejvyšší.

Spotřeba vody a cena vody podle krajů v letech 2018 až 2023



Na kanalizaci bylo napojeno 72,7 % obyvatel kraje.

V domech napojených na kanalizaci v roce 2023 trvale bydlelo 327 633 obyvatel Libereckého kraje, tj. 72,7 %. Podíl obyvatel bydlících v domech napojených na kanalizace s čistírnou odpadních vod pak činil 71,8 %. Délka kanalizační sítě se meziročně rozrostla o 13 km na 1 656 km, počet kanalizačních přípojek se zvýšil o 740 napojení na 50 259 napojení.

Objem čistěných vod se meziročně zvýšil o 6,8 %.

Do kanalizace bylo v roce 2023 vypuštěno 16 640 tis. m³ odpadních vod (včetně zpoplatněných srážkových vod), tedy o 350 tis. m³ (-2,1 %) méně než v roce 2022. Objem čistěných vod se meziročně zvýšil o 6,8 % (+2 510 tis. m³) na 39 278 tis. m³. Podíl čistěných odpadních vod z vod vypouštěných do kanalizace zůstal mezi roky 2022 a 2023 na stejné hodnotě 98,4 %. Do vodních toků bylo ve sledovaném roce vypuštěno 39 468 tis. m³ vody, tj. meziročně o 6,8 % více.

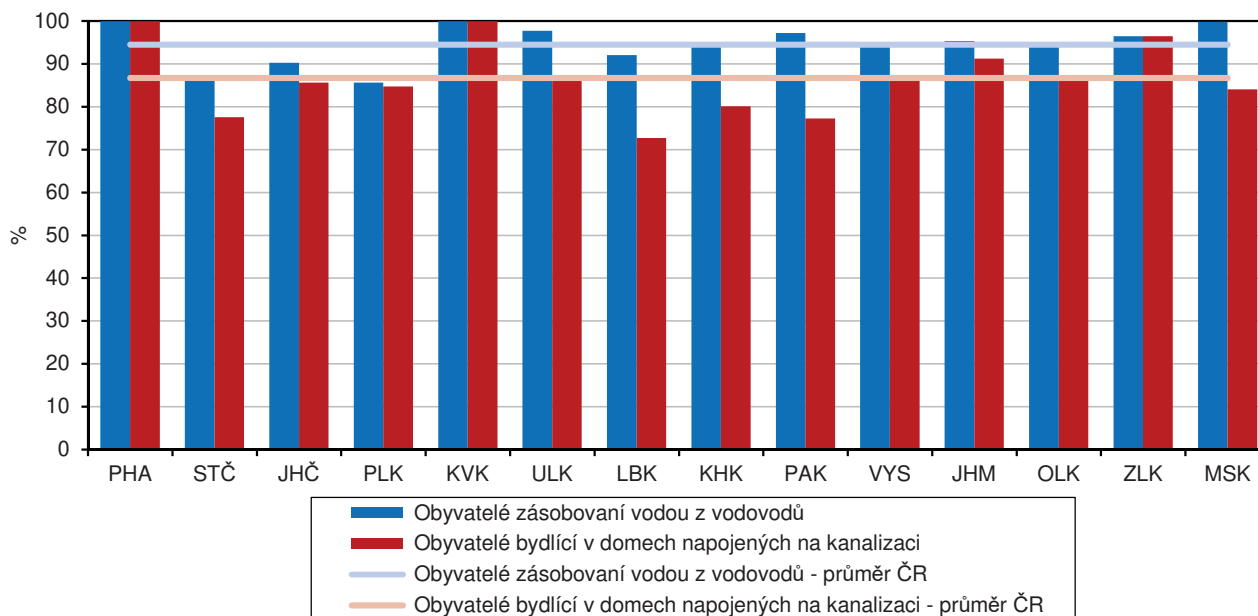
Cena stočného dosáhla 54,50 Kč za 1 m³, tj. o 6,10 Kč více než činil průměr za ČR.

Za stočné (bez DPH) bylo v roce 2023 v Libereckém kraji účtováno celkem 907,6 mil. Kč (meziročně o 10,3 % více). Cena stočného za 1 m³ vody (bez DPH) dosáhla 54,50 Kč, což je o 6,10 Kč (+12,6 %) více než tomu bylo v předchozím roce.

Vyšší ceny stočného zaznamenaly také ostatní kraje s tím, že zvýšení se pohybovalo od +4,70 Kč v Jihočeském kraji do +9,80 Kč ve Zlínském kraji. Výše uvedená cena stočného účtovaná v Libereckém kraji byla mezi ostatními kraji po hlavní město Praze 2. nejvyšší a republikovou částku (48,40 Kč) převyšovala o 6,10 Kč. Nejnižší průměrnou cenu stočného pak platili spotřebitelé v Kraji Vysočina (37,70 Kč).

Graf 4.6 Podíl obyvatel zásobovaných vodou a napojených na kanalizaci pro veřejnou potřebu podle krajů v roce 2023

Zdroj: ČSÚ



V Libereckém kraji funguje 82 čistíren odpadních vod.

Na území Libereckého kraje ve sledovaném roce fungovalo 82 čistíren odpadních vod (meziročně stejný počet), z toho 81 čistíren pracovalo na mechanicko-biologickém principu. Celková kapacita uvedených čistíren meziročně poklesla o 2 539 m³ za den na 130 702 m³ za den. Množství vyprodukovaných kalů se pak v roce 2023 snížilo o 10,0 % na 4 991 tun sušiny. Většina těchto kalů byla zneškodněna kompostováním (94,9 %).

Emise

Do skupiny základních znečišťujících látek patří tuhé emise v ovzduší, oxid siřičitý (SO₂), oxidy dusíku (NO_x) a oxid uhelnatý (CO). Z hlediska jejich objemu v ovzduší se měří jejich celková produkce v tunách nebo měrné emise v přepočtu na kilometr čtvereční. Množství znečišťujících látek vypouštěných do ovzduší a jejich zdroje eviduje Registr emisí a zdrojů znečišťování ovzduší (REZZO), který je od roku 1980 metodicky vedený a od roku 1993 provozovaný (včetně archivních dat od roku 1980) Českým hydrometeorologickým ústavem (ČHMÚ). REZZO dělíme na dvě hlavní skupiny – REZZO 1-3 jsou stacionární zdroje a REZZO 4 mobilní zdroje (silniční doprava).

Oxid uhelnatý je největším znečišťovatelem ovzduší.

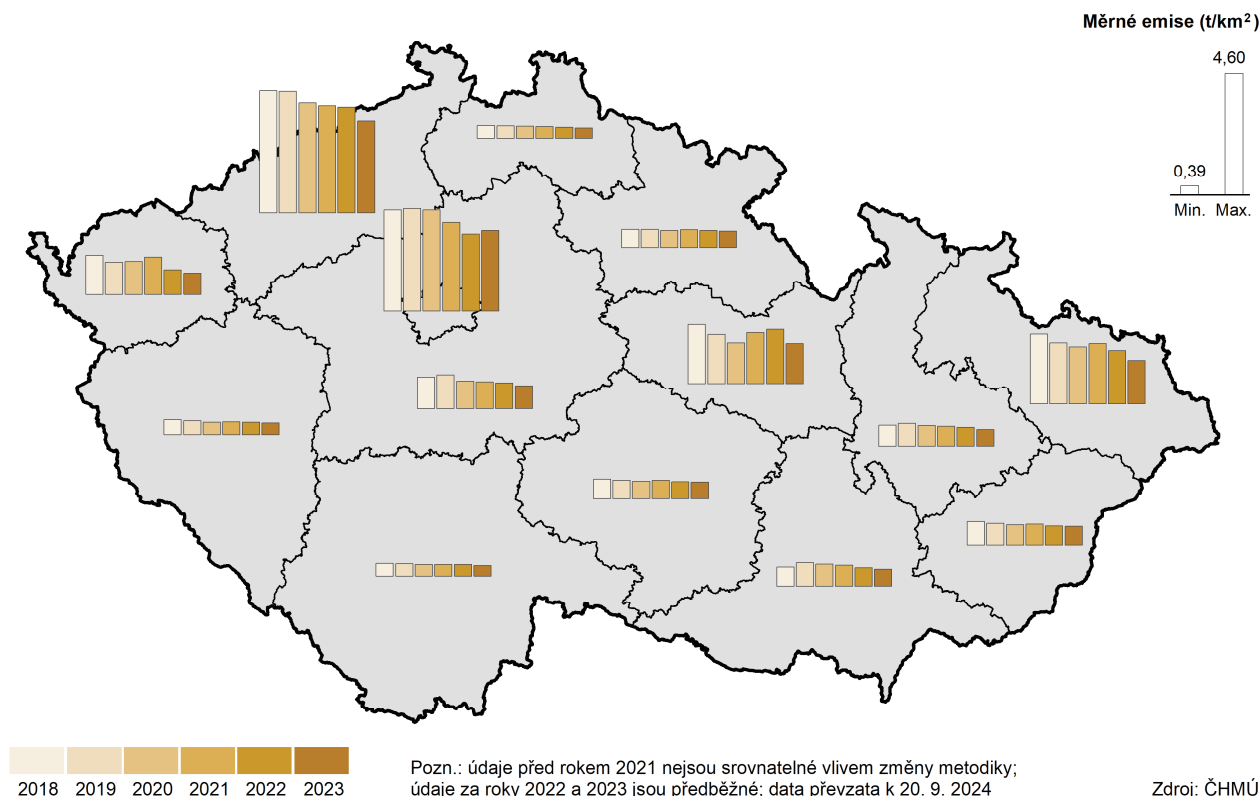
Největším znečišťovatelem ovzduší je dlouhodobě oxid uhelnatý. V roce 2023 bylo všemi znečišťujícími zdroji (REZZO 1–4) v Libereckém kraji vyprodukováno více než 26,0 tis. tun této látky. Objem oxidu uhelnatého vypuštěného do ovzduší se od roku 2021 snížil o 22,3 %, kdy hodnota dosáhla na 33,5 tis. tun CO. Předchozí roky vykazují nižší hodnoty, avšak došlo ke změně metodiky a údaje tak nejsou srovnatelné. Klíčovým producentem oxidu uhelnatého jsou tzv. malé stacionární zdroje znečišťování (REZZO 3) určené ke spalování paliv, v našem regionu tvořily

86,2 % celého objemu v roce 2023, tj. 22,5 tis. tun CO. Měrné emise oxidu uhelnatého dosáhly 8,23 tun na km² (tj. 3,16 tun pod průměrem ČR) a přesto se jedná o 3. nejvyšší hodnotu v mezikrajském srovnání. Vysoko nad průměrem se pohybují hodnoty za hlavní město Praha (24,45 t/km²) a Moravskoslezský kraj (32,67 t/km²). Nejčistší ovzduší v tomto ohledu mají v Karlovarském kraji (4,15 t/km²).

Měrné emise oxidů dusíku jsou 3. nejnižší ze všech krajů.

Oxidy dusíku způsobily v roce 2023 v kraji znečištění ovzduší (REZZO 1–4) v objemu 3 758 tun. V tomto případě emise poklesly za poslední dva roky o 3,8 % a i při porovnání s předchozími roky se snížily na vůbec nejnižší hodnotu. V tomto případě emise produkují především mobilní zdroje, které se v roce 2023 podílely na celkovém znečištění z 67,4 % (2 535 NO_x t/rok). Měrné emise oxidů dusíku dosáhly na 1,19 tun na km², tj. o 0,63 tun pod průměrem ČR. Zde se Liberecký kraj naopak umístil na 3. nejlepší pozici za Jihočeským a Plzeňským krajem, ve kterých hodnoty poklesly pod jednu tunu na km². Pouze hlavní město Praha se v porovnání s ostatními kraji vymyká extrémní hodnotou 15,38 t/km².

Emise oxidů dusíku (REZZO 1-3) podle krajů v letech 2018 až 2023



U znečišťování oxidem siřičitým došlo od roku 2021 k mírnému zvýšení o 2,9 %.

Všemi znečišťujícími zdroji bylo v roce 2023 v našem kraji vyprodukováno také 1 029 tun oxidu siřičitého, zde však došlo od roku 2021 k mírnému navýšení o 2,9 %. Hlavním původcem tohoto znečištění byly malé stacionární zdroje znečišťování (REZZO 3), které se na vyprodukovaném množství SO₂ podílely z 62,5 %. Objem znečišťující látky má v časové řadě kolísavou tendenci, z dlouhodobého pohledu však dochází k mírnému snižování a pouze v roce 2020 se hodnota dostala pod 1 tis. tun. Měrné emise oxidu siřičitého dosáhly hodnoty 0,33 tun na km², což je o 0,36 tun pod průměrem ČR. Liberecký kraj vykázal 6. nejnižší hodnotu, nejnižší hodnotu zaznamenal Jihomoravský kraj (0,12 t/km²) a nejvyšší Ústecký kraj (2,20 t/km²).

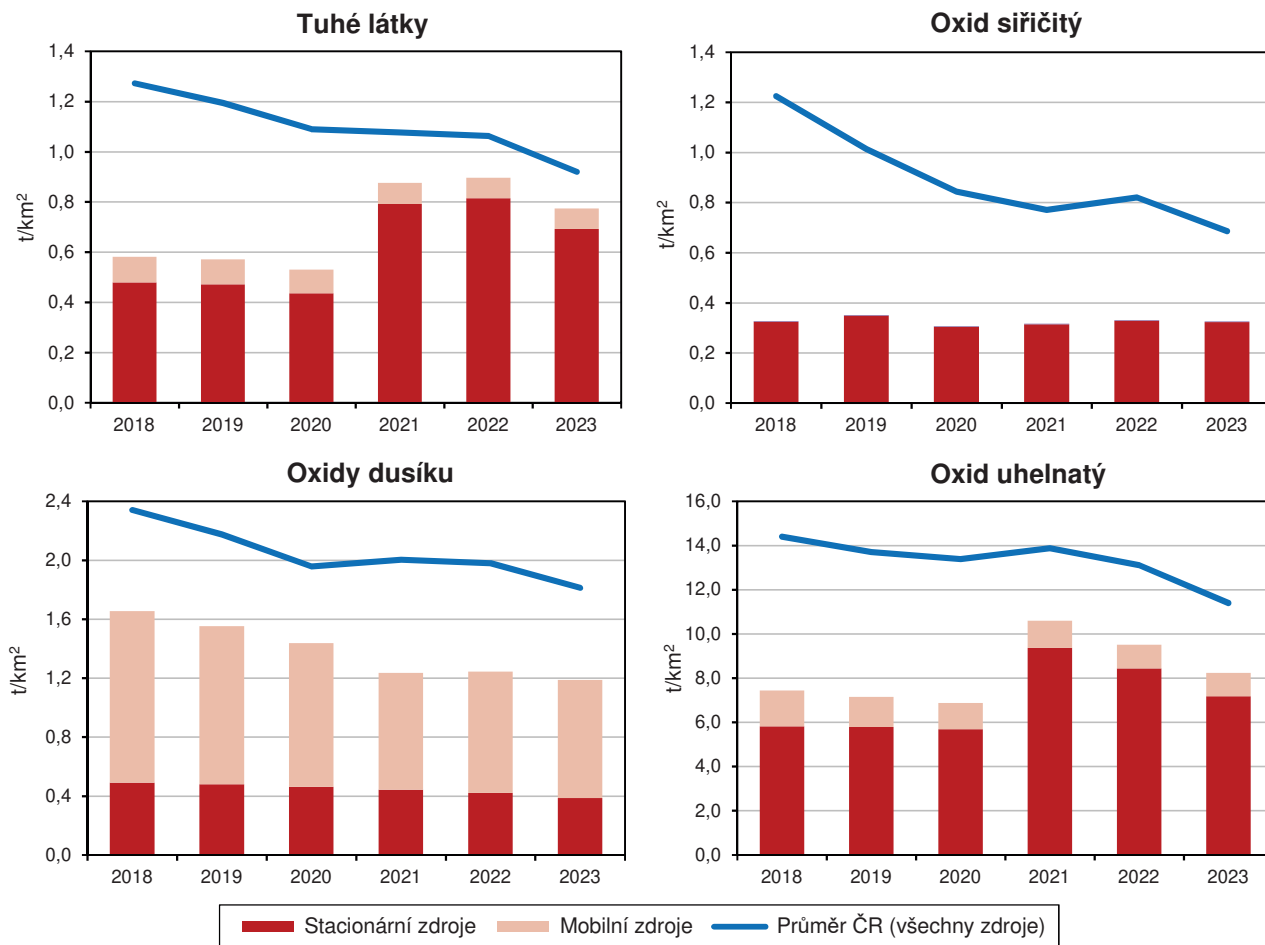


Měrné emise tuhých znečišťujících látek jsou o 0,15 tun na km² pod průměrem ČR a dosáhly na 0,77 tun.

Tuhé znečišťující látky představovaly v roce 2023 v ovzduší Libereckého kraje 2 448 tun, tedy o 11,7 % méně než v roce 2021. Jejich objem v ovzduší v časové řadě spíše kolísá, nicméně po změně metodiky v roce 2021 došlo ke skokovému zvýšení hodnot. Producentem těchto látek jsou především malé stacionární zdroje (REZZO 3), jejich podíl v roce 2023 činil 85,2 %. Měrné emise tuhých znečišťujících látek dosáhly 0,77 tun na km², což je o 0,15 tun pod průměrem ČR. Liberecký kraj tak vykázal v mezikrajském srovnání 6. nejvyšší hodnotu. Nejvyšší hodnota byla naměřena v hlavním městě Praze (2,38 t/km²), nejnižší v Jihočeském kraji (0,45 t/km²).

Graf 4.7 Měrné emise základních znečišťujících látek podle zdroje znečištění v Libereckém kraji

Zdroj: ČHMÚ



Odpady

V roce 2022 bylo v našem kraji vyprodukováno 468 tun komunálního odpadu na 1 obyvatele, tedy 3. nejnižší hodnota ze všech krajů.

V roce 2022 bylo v Libereckém kraji celkem vyprodukováno 209 272 tun komunálního odpadu⁴⁾, tj. 468 kg na jednoho obyvatele kraje, což byla 3. nejnižší hodnota na obyvatele ze všech krajů. Nejnižší hodnota byla zaznamenána v Karlovarském kraji (448 kg na obyvatele), nejvyšší v Jihočeském kraji (553 kg). Meziročně produkce komunálního odpadu vzrostla v 6 regionech, nejvíce v Královéhradeckém kraji (+35,5 %, tj. +73,1 tis. tun). V 8 krajích produkce komunálního odpadu poklesla, nejvýrazněji o 6,4 % (-17,9 tis. tun) v Pardubickém kraji. V našem kraji došlo k nárůstu o 10,5 tis. tun, tedy o 5,3 %.

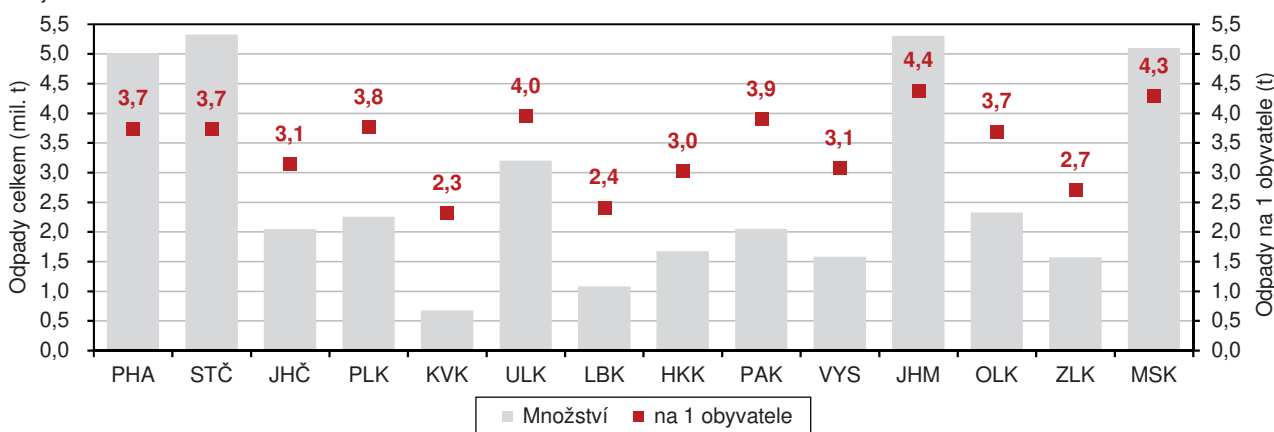
⁴⁾ Komunální odpad je směsný odpad a odděleně sbíraný odpad z domácností, včetně papíru a lepenky, sklo, kovy, plasty, biologický odpad, dřevo, textil, obaly, elektrický odpad a elektronická zařízení, použité baterie a akumulátory a objemný odpad, včetně matrace a nábytek a směsný odpad a odděleně sbíraný odpad z ostatních zdrojů, pokud je povahou a složením podobný odpadu z domácností. Komunální odpad nezahrnuje odpad z výroby, zemědělství, lesnictví, rybolovu, septiků a čistíren odpadních vod a čištění, včetně čistírenských kalů, vozidel s ukončenou životností nebo stavební a demoliční odpad.

Na 1 obyvatele kraje za rok připadlo 319 kg komunálního odpadu od obcí, tj. mezi kraji 2. nejnížší hodnota.

Produkce komunálního odpadu od obcí dosáhla v Libereckém kraji za rok 2022 142 720 tun a došlo tak meziročně ke snížení o 1,6 %. K nejvyššímu poklesu o 9,1 % však došlo v Ústeckém kraji. Pouze ve 3 krajích došlo k zvýšení, nejvíce v Královéhradeckém kraji o 22,1 %, zatímco přírůstky v hlavním městě Praze a v Jihočeském kraji byly minimální. Na jednoho obyvatele v našem kraji připadlo 319 kg za rok, tj. 2. nejmenší hodnota po hlavním městě Praze, ve kterém byla produkce komunálního odpadu od obcí pouze o 6 kilogramů nižší. Nejvyšší hodnotu vykázal kraj Středočeský (421 kg).

Graf 4.8 Produkce odpadů celkem podle krajů v roce 2022

Zdroj: ČSÚ



V přepočtu na obyvatele kraje bylo vyprodukováno 2 413 kg všech odpadů.

Produkce všech odpadů dosáhla v roce 2022 v Libereckém kraji 1 078 tis. tun a meziročně se snížila o 4,6 %, tj. o 52,1 tis. tun. Stejný vývoj vykázalo dalších 5 krajů, nejvíce v Kraji Vysočina o 15,8 % (-297,2 tis. tun). Mezi další kraje se zlepšením se zařadil kraj Plzeňský (absolutně nejvíce o -341,4 tis. tun), Olomoucký, Ústecký a hlavní město Praha. K navýšení došlo u zbývajících 8 krajů – relativně nejvíce opět v Královéhradeckém kraji (-8,9 %, -137,1 tis. tun), absolutně nejvíce však v Jihomoravském (+312,4 tis. tun, +6,3 %). V přepočtu na 1 obyvatele si nejlépe vedl kraj Karlovarský (2 316 kg na osobu a rok), následován krajem Libereckým (2 413 kg), pod hodnotu 3 tis. kg se dostal už jenom kraj Zlínský. Na opačné straně žebříčku s hodnotami nad 4 tis. kg skončily kraje Jihomoravský (4 385 kg/obyv./rok) a Moravskoslezský (4 292 kg).

V případě nebezpečného odpadu připadlo na 1 obyvatele kraje 192 kg.

Co se týče nebezpečného odpadu⁵⁾, toho bylo v Libereckém kraji v roce 2022 vyprodukováno 85 630 tun, což činí 192 kg na jednoho obyvatele, meziročně došlo k nárůstu o 16,2 % a obě tyto hodnoty jsou 3. nejvyšší mezi kraji. Vyšší přírůstek byl vykázán v krajích Moravskoslezském a Pardubickém (+62,0 %, resp. +52,8 %). Naopak v osmi krajích došlo ke snížení. Největší úbytek zaznamenalo hlavní město Praha, ve kterém hodnota poklesla o 66,0 % na 89 269 tun. K výraznému snížení přes 50 % došlo ještě v Jihočeském kraji. Jednoznačně nejvíce nebezpečného odpadu se nastřádalo v Moravskoslezském kraji (337 802 tun).

Výdaje na ochranu životního prostředí

Investoři z Libereckého kraje vynaložili na ochranu ŽP celkem 4 735,2 mil. Kč, z toho 90,3 % tvořily neinvestiční náklady.

V souvislosti s ochranou životního prostředí investoři se sídlem na území Libereckého kraje vynaložili v roce 2023 na investičních i neinvestičních nákladech celkem částku v hodnotě 4 735,2 mil. Kč, tj. meziročně o 102,1 mil. Kč (2,2 %) více. Největší část těchto výdajů směřovala do neinvestiční oblasti, a to 4 277,1 mil. Kč

⁵⁾ Nebezpečný odpad je odpad vykazující jednu, nebo více nebezpečných vlastností uvedených v nařízení Komise (EU) č. 1357/2014 ze dne 18. prosince 2014, kterým se nahrazuje příloha III směrnice Evropského parlamentu a Rady 2008/98/ES o odpadech a o zrušení některých směrnic.



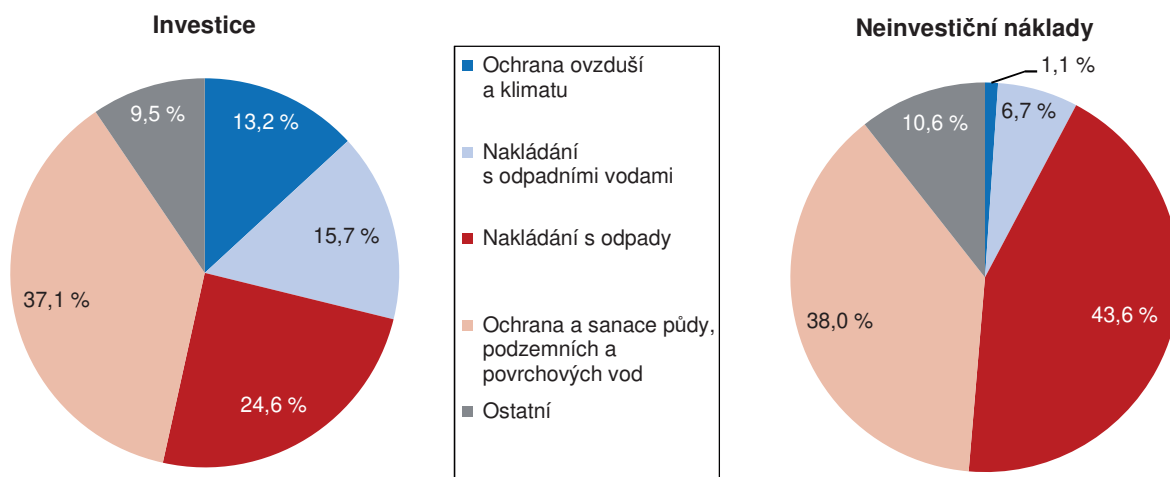
(tj. 90,3 % z celkového objemu výdajů na životní prostředí). Meziročně se objem neinvestičních nákladů zvýšil o 78,0 mil. Kč (+1,9 %).

Výdaje spojené s nakládáním s odpady tvořily 45,4 % neinvestičních nákladů.

V oblasti neinvestičních nákladů byly v roce 2023 největší položkou výdaje spojené s nakládáním s odpady, které představovaly 45,4 % jejich celkové hodnoty. Oproti roku 2022 byl zaznamenán nárůst těchto výdajů o 6,9 %. Souvisí např. s úpravou technologických procesů z důvodu prevencí vzniku odpadů, se zařízením a vybavením pro sběr, svoz, přepravu, třídění a úpravu odpadů, s výstavbou spaloven, recyklačních závodů, řízených skládek, kompostáren, s asanační starých skládek nebo se zařízením pro monitoring odpadů.

Graf 4.9 Investice a neinvestiční náklady na ochranu životního prostředí podle kraje sídla investora a podle účelu v Libereckém kraji (průměr let 2018–2023)

Zdroj: ČSÚ



Druhou nejvýznamnější položkou jsou náklady na ochranu a sanaci půdy, podzemních a povrchových vod, které představovaly 37,2 %.

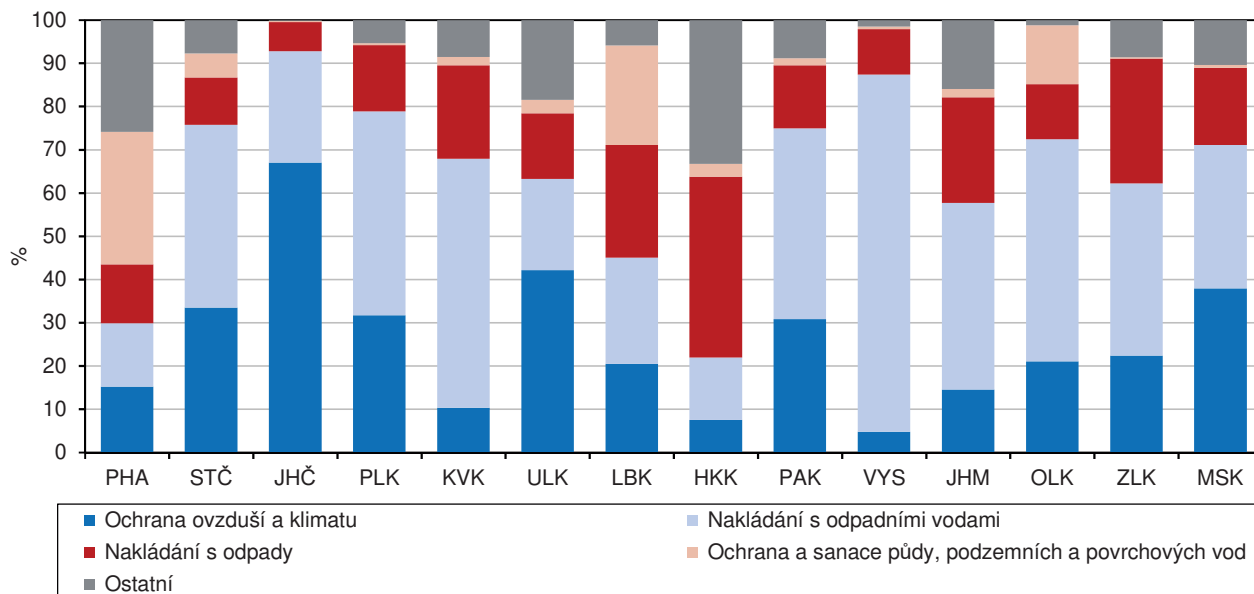
Druhou nejvýznamnější položkou neinvestičních nákladů tvoří v našem kraji ochrana a sanace půdy, podzemních a povrchových vod (37,2 %), zde došlo k meziročnímu poklesu nákladů o 4,9 %. Tato položka představuje 43,1 % z hodnoty za celou Českou republiku. Patří sem např. prevence depozice znečišťujících látek do půdy (vč. následné infiltrace do vod), předcházení kontaminace a degradace půd chemickými vlivy a její následná sanace, ochrana půdy před erozí, svahovými pohyby a ostatní degradací způsobenou fyzikálními jevy, včetně nákladů na řešení problematiky sesuvů, náklady na úkoly geologických průzkumů s účelem ochrany půdy a podzemní a povrchové vody.

Největší položkou investičních nákladů reprezentovaly opět výdaje na nakládání s odpady (26,0 %).

Celkový objem investičních výdajů investorů se sídlem v Libereckém kraji v roce 2023 byl meziročně vyšší o 24,1 mil. Kč (5,5 %) a dosáhl 458,1 mil. Kč. Nejvyšší podíl z celkového objemu investic zaujímaly investiční výdaje na nakládání s odpady 119,2 mil. Kč (26,0 %), a to přesto, že se oproti roku 2022 tyto investice snížily o 45,3 mil. Kč (-27,5 %). V druhé nejvýznamnější položce na ochranu a sanaci půdy a vod (23,0 %) došlo ke snížení o 11,7 mil. Kč (-10,0 %) a bylo zde vynaloženo 105,5 mil. Kč. K významnému snížení investičních výdajů téměř o 80 % na 1,7 mil. Kč došlo v nejmenší položce na ochranu biodiverzity. V ostatních dvou položkách již došlo ke zvýšení meziročních výdajů – do nakládání s odpadními vodami o 7,3 mil. Kč (+6,9 %), do ochrany ovzduší a klimatu o 58,5 mil. Kč (+167,1 %). V posledních pěti letech byly investice v našem kraji zhruba poloviční než v letech 2017 a 2018, kdy dosahovaly téměř jedné miliardy. Zatímco investice za celou Českou republiku na ochranu životního prostředí se od roku 2017 příliš nemění a pohybují se v rozmezí od 30 do 36 miliard.

Graf 4.10 Investice na ochranu životního prostředí podle kraje sídla investora v roce 2023

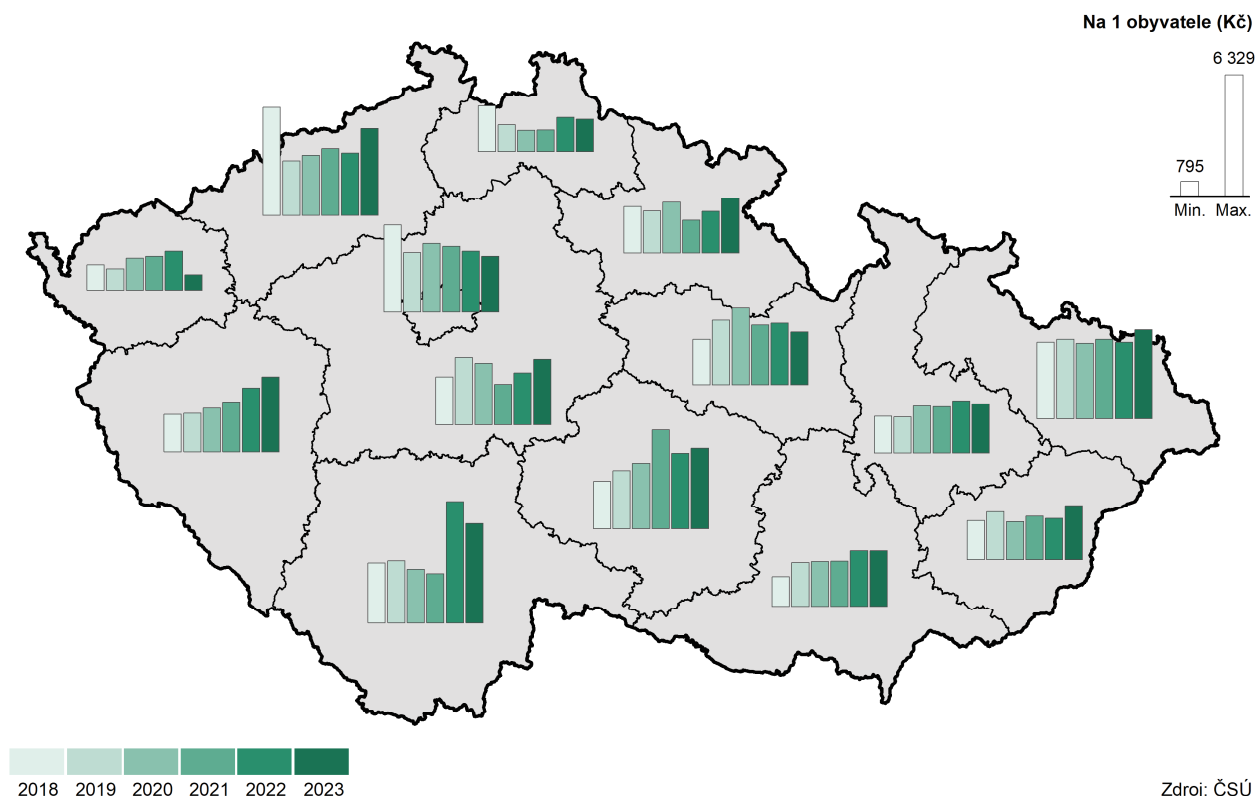
Zdroj: ČSÚ



Podle mezikrajského srovnání byla v kraji v přepočtu na 1 obyvatele proinvestována 2. nejmenší částka.

Na území Libereckého kraje byla v roce 2023 proinvestována druhá nejmenší částka ze všech krajů, a to 739,8 mil. Kč. Proti předchozímu roku byla nižší o 40,9 mil. Kč (-5,2 %). V přepočtu na 1 obyvatele připadla částka 1 642 Kč a tato hodnota je v rámci mezikrajského srovnání také druhá nejnižší za Karlovarským krajem (795 Kč). V porovnání s republikovým průměrem (3 366 Kč) je o 1 724 Kč menší. Nejvíce prostředků na 1 obyvatele bylo v roce 2023 proinvestováno v Jihočeském kraji (5 140 Kč).

Pořízené investice na ochranu životního prostředí podle místa investice a podle krajů v letech 2018 až 2023



Zdroj: ČSÚ

