

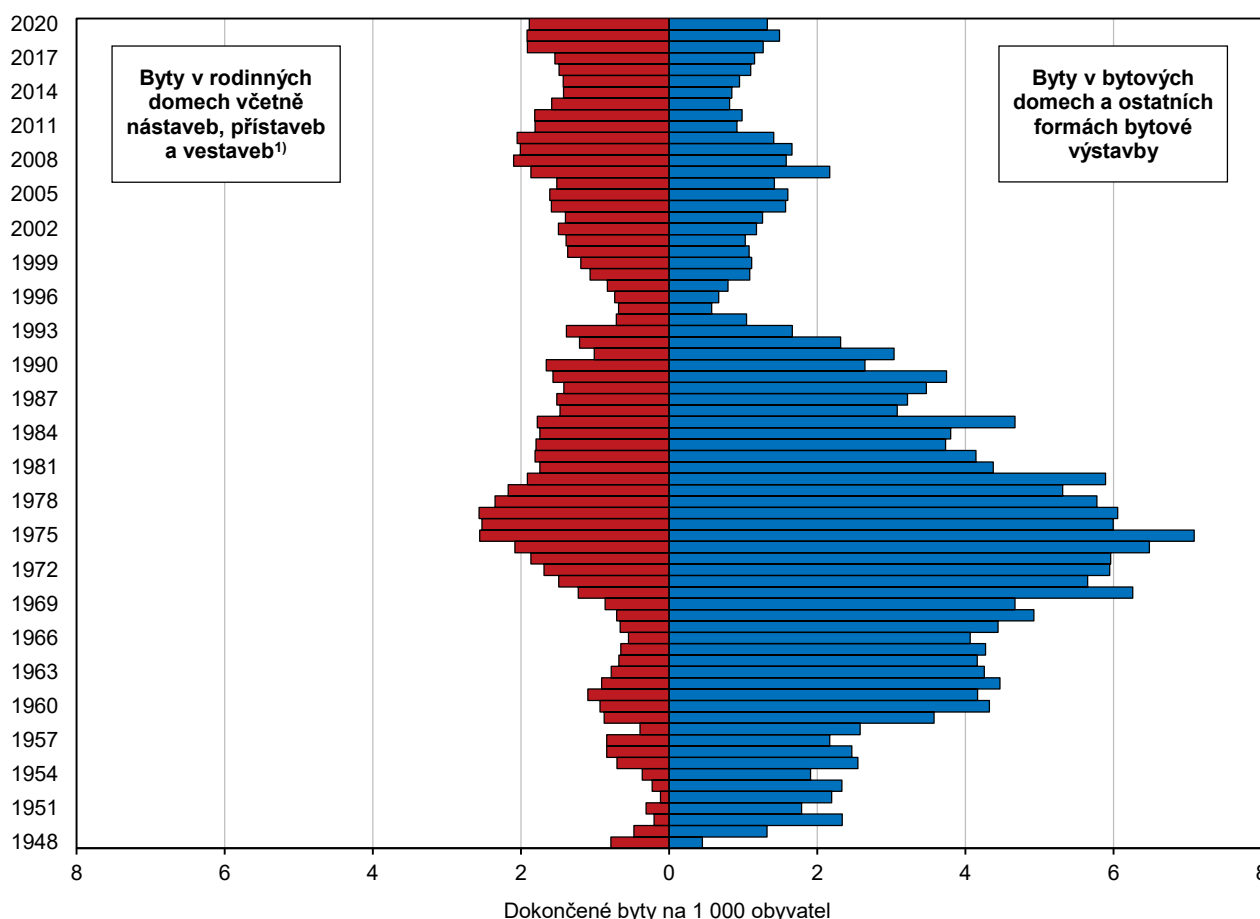
# 1. Bytová výstavba v České republice (včetně mezikrajského srovnání)

## Nástin dlouhodobého vývoje bytové výstavby

V prvních poválečných letech byla na současném území České republiky bytová výstavba na poměrně nízké úrovni (v roce 1946 bylo dokončeno jen 4 140 bytů), bytový fond se po odsunu německého obyvatelstva zdál dostatečný, pozornost byla věnována jiným politickým a ekonomickým prioritám. I přes postupný nárůst počtu dokončených bytů v padesátých letech (v letech 1951 až 1955 bylo ročně dokončováno přibližně 23 tisíc bytů, v letech 1956 až 1960 více než 36 tisíc bytů) v mezinárodním porovnání docházelo k zaostávání.

Od počátku šedesátých let byla vedle rozvoje průmyslových podniků pozornost zaměřena i na výstavbu nových bytů. Vznikly nové investiční formy výstavby – družstevní a podniková, přičemž družstevní výstavba představovala ve druhé polovině šedesátých let více než polovinu úhrnu dokončených bytů. Před rokem 1989 byla obdobím s největší intenzitou bytové výstavby **sedmdesátá léta** minulého století, kdy v přepočtu na 1 000 obyvatel bylo průměrně ročně dokončováno více než 8 bytů. V mezinárodním srovnání byla intenzita bytové výstavby v tomto období nadprůměrná.

**Graf 1.1 Dokončené byty na 1 000 obyvatel v České republice v letech 1948 až 2020**



<sup>1)</sup> do roku 1994 se sledovala individuální forma výstavby, od roku 1995 se sledují dokončené byty v rodinných domech

V osmdesátých letech začala bytová výstavba stagnovat. V letech 1981 až 1985 bylo průměrně ročně dokončeno 61 tisíc bytů (5,9 bytů na 1 000 obyvatel), v letech 1986 až 1990 se jejich počet snížil na 49 tisíc (v průměru 4,8 dokončených bytů na 1 000 obyvatel za rok). Výrazným mezníkem ve vývoji české ekonomiky se stal rok 1989. Zrušením státem financované tzv. komplexní bytové výstavby a v důsledku



problémů ve finančním zabezpečování staveb pokračoval pokles bytové výstavby zejména v dodavatelské výstavbě. Naopak ekonomická stimulace mladých manželství stavebními půjčkami na řešení své bytové situace a obecně vzrůstající tendence k vlastnickému bydlení se projevila větším rozsahem výstavby rodinných domů. Celkový počet dokončených bytů však **po roce 1989** stále klesal až do roku 1995, kdy bylo postaveno už jen necelých 13 tisíc bytů, což v přepočtu na 1 000 obyvatel představovalo pouhých 1,3 bytu. Více než polovina z nich (54,3 %) byla dokončena v rodinných domech.

Obdobné tendence jako v dokončování bytů se samozřejmě projevily i v jejich zahajování. Od počátku evidence údajů o počtu **zahájených bytů**, tj. od roku 1971, byl nejvyšší počet v České republice zaznamenán v roce 1974 (více než 96 tisíc bytů), naopak nejnižší počet zahájených bytů byl v roce 1993, kdy byla zahájena výstavba jen necelých 7,5 tisíce bytů (z toho bylo téměř 92 % zahájených bytů v rodinných domech). Ve srovnání například s rokem 1990 se tak počet zahájených bytů snížil o téměř 90 %. Počátkem devadesátých let byla vytvořena právní základna politiky bydlení a přijata řada nových programů na podporu bytové výstavby. Programy podpory bydlení se projevily postupným oživením zahajované výstavby. Po roce 1995 se začala zvyšovat také dokončená bytová výstavba, ovšem ne natolik, aby dosáhla úrovně roku 1990. Hranice 40 tisíc dokončených bytů byla poprvé od roku 1991 překročena až ve druhé polovině prvního desetiletí 21. století, přesněji v roce 2007.

Po stručném nástinu dlouhodobého vývoje bytové výstavby se podrobněji zaměříme na vývoj v posledních 20 letech, zejména pak od roku 2011.

**Tab. 1.1 Bytová výstavba podle charakteru budovy v České republice v letech 2011 až 2020**

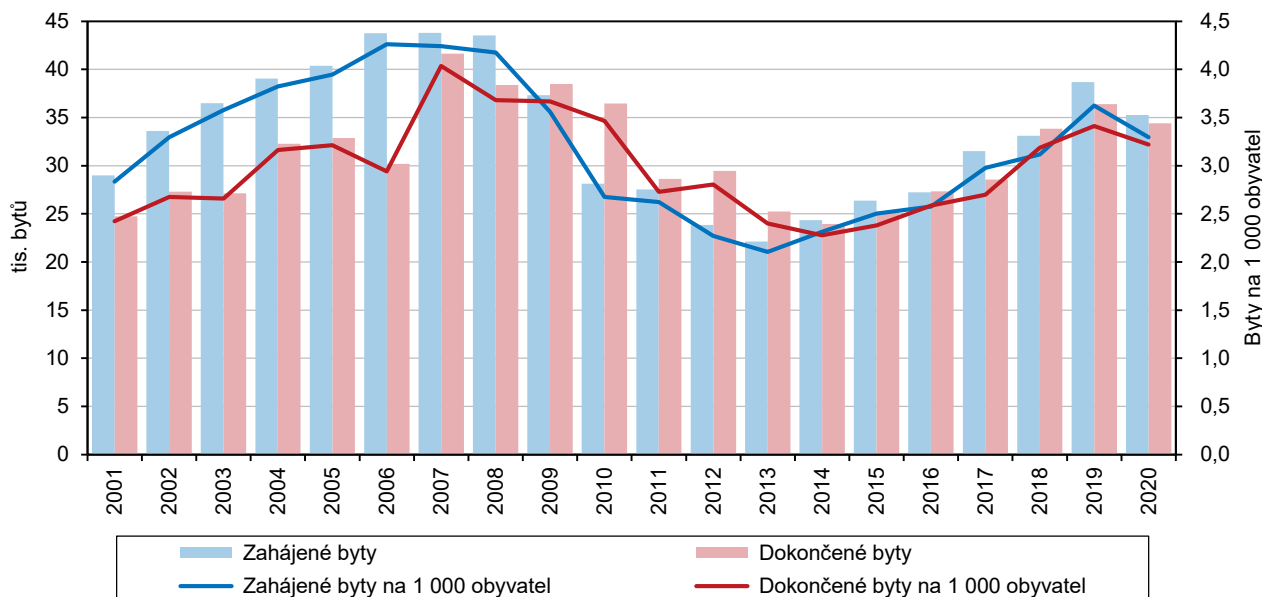
	Byty celkem	v tom						
		v nových rodinných domech	v nových bytových domech	v nástavbách, přístavbách a vestavbách		v domovech-penzionech a domovech pro seniory	v nebytových budovách	ve stavebně upravených nebytových prostorách
				k rodinným domům	k bytovým domům			
<b>Zahájené</b>								
2011	27 535	17 060	5 013	1 837	1 441	541	1 175	468
2012	23 853	14 399	4 022	1 636	1 345	741	1 277	433
2013	22 108	12 490	4 857	1 244	1 313	621	1 100	483
2014	24 351	12 440	6 657	1 238	1 353	726	1 566	371
2015	26 378	13 727	6 848	1 252	1 795	476	1 635	645
2016	27 224	15 865	5 870	1 311	1 611	387	1 540	640
2017	31 521	18 678	7 244	1 362	1 725	345	1 325	842
2018	33 121	19 186	7 280	1 434	1 821	388	1 872	1 140
2019	38 677	19 947	12 491	1 431	1 963	301	1 390	1 154
2020 <sup>1,2)</sup>	35 254	19 446	9 426	1 732	3 244	93	1 313	.
<b>Dokončené</b>								
2011	28 630	17 385	6 487	1 244	1 579	170	618	1 147
2012	29 467	17 442	7 095	1 194	1 432	354	581	1 369
2013	25 238	15 469	6 049	966	1 296	341	414	703
2014	23 954	13 992	6 422	772	1 254	273	451	790
2015	25 095	13 890	7 356	816	1 162	136	589	1 146
2016	27 322	14 567	8 998	785	1 027	273	681	991
2017	28 569	15 170	9 264	689	1 400	247	355	1 444
2018	33 850	19 152	10 305	693	1 281	318	658	1 443
2019	36 406	19 229	12 716	680	1 243	165	659	1 714
2020 <sup>1,2)</sup>	34 412	19 218	10 895	993	2 533	102	671	.

<sup>1)</sup> v roce 2020 byly byty zahájené nebo dokončené v nebytových prostorách započteny do bytů v nástavbách, přístavbách a vestavbách k rodinným nebo bytovým domům nebo do bytů v nebytových budovách

<sup>2)</sup> v roce 2020 byly do údajů o zahájených nebo dokončených bytech v domovech-penzionech a domovech pro seniory započteny byty zahájené nebo dokončené ve všech budovách se službami sociální péče, budovách pro ubytování studentů, zaměstnanců apod. a v ostatních bytových budovách

Během posledních 20 let, přesněji od roku 2001 do roku 2020, byla v České republice dokončena výstavba více než 622 tisíc bytů. Více než polovinu z nich tvořily byty v nových rodinných domech. Nejvyššího počtu dokončených bytů bylo dosaženo v roce 2007, kdy bylo postaveno téměř 42 tisíc nových bytů, což znamenalo o 17 tisíc bytů více než v roce 2001. Další roky přinesly kolísavý pokles až do minima v roce 2014, kdy bylo dokončeno jen 24 tisíc nových bytů. Avšak v následujících letech došlo ve vývoji bytové výstavby ke zlepšení a počet dokončených bytů narůstal až do roku 2019, kdy se začal přibližovat maximální hodnotě roku 2007. V roce 2020 se počet dokončených bytů proti roku 2019 snížil, a to cca o 5 %.

**Graf 1.2 Zahájené a dokončené byty v České republice**



**Intenzita zahájené bytové výstavby** v České republice byla v průběhu sledovaného období kolísavá. Nejvyšší byla v letech 2006 až 2008, poté se v souvislosti s finanční krizí každý rok snižovala až do roku 2013, kdy dosáhla nejnižší hodnoty za posledních 20 let. Vývoj intenzity dokončené bytové výstavby kopíroval trendy zahájené bytové výstavby, samozřejmě s určitým časovým posunem, který je dán dobou potřebnou na výstavbu bytu. Maxima dosáhla v roce 2007, kdy překročila hranici 4 bytů na 1 000 obyvatel, naopak nejnižší hodnoty byly zaznamenány v letech 2014 a 2015, zde se projevil vliv nižšího počtu zahájených bytů v letech předcházejících.

Z poměru mezi počtem dokončených a zahájených bytů v příslušném roce vychází hodnocení **plynulosti bytové výstavby**. Také hodnota tohoto ukazatele v průběhu let značně kolísala, nejnižší byla v roce 2006, naopak nejvyšší v roce 2010.

**Tab. 1.2 Plynulost a intenzita bytové výstavby v České republice v letech 2001 až 2020**

	2001	2002	2003	2004	2005	2006	2007	2008	2009	2010
Plynulost bytové výstavby <sup>1)</sup>	85,4	81,2	74,3	82,7	81,4	69,0	95,1	88,2	103,1	129,5
Intenzita zahájené bytové výstavby <sup>2)</sup>	2,83	3,29	3,58	3,82	3,95	4,26	4,24	4,17	3,56	2,68
Intenzita dokončené bytové výstavby <sup>3)</sup>	2,42	2,68	2,66	3,16	3,21	2,94	4,03	3,68	3,67	3,46
	2011	2012	2013	2014	2015	2016	2017	2018	2019	2020
Plynulost bytové výstavby <sup>1)</sup>	104,0	123,5	114,2	98,4	95,1	100,4	90,6	102,2	94,1	97,6
Intenzita zahájené bytové výstavby <sup>2)</sup>	2,62	2,27	2,10	2,31	2,50	2,58	2,98	3,12	3,63	3,29
Intenzita dokončené bytové výstavby <sup>3)</sup>	2,73	2,80	2,40	2,28	2,38	2,59	2,70	3,19	3,41	3,22

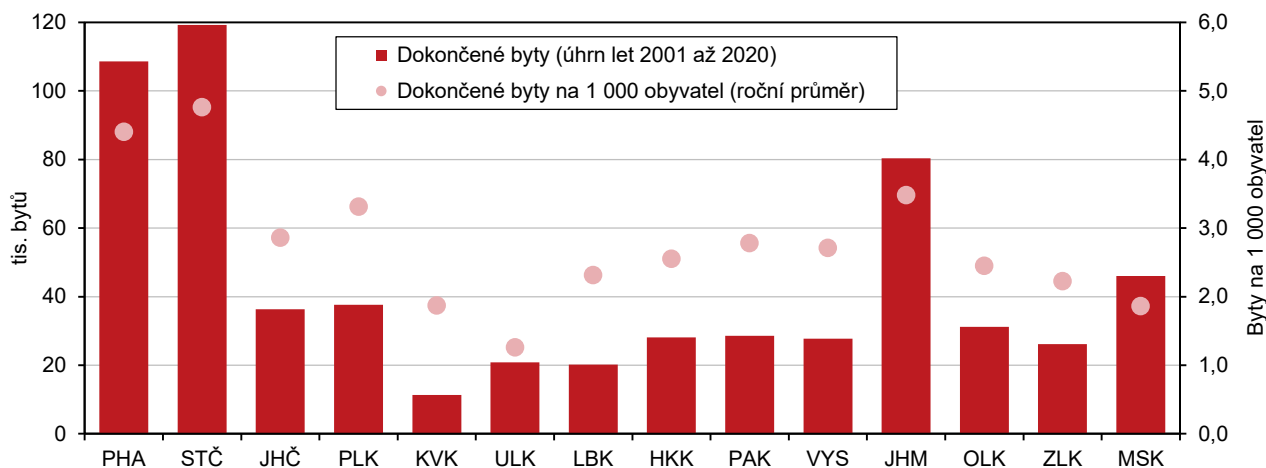
<sup>1)</sup> počet dokončených bytů na 100 zahájených bytů

<sup>2)</sup> počet zahájených bytů na 1 000 obyvatel středního stavu

<sup>3)</sup> počet dokončených bytů na 1 000 obyvatel středního stavu

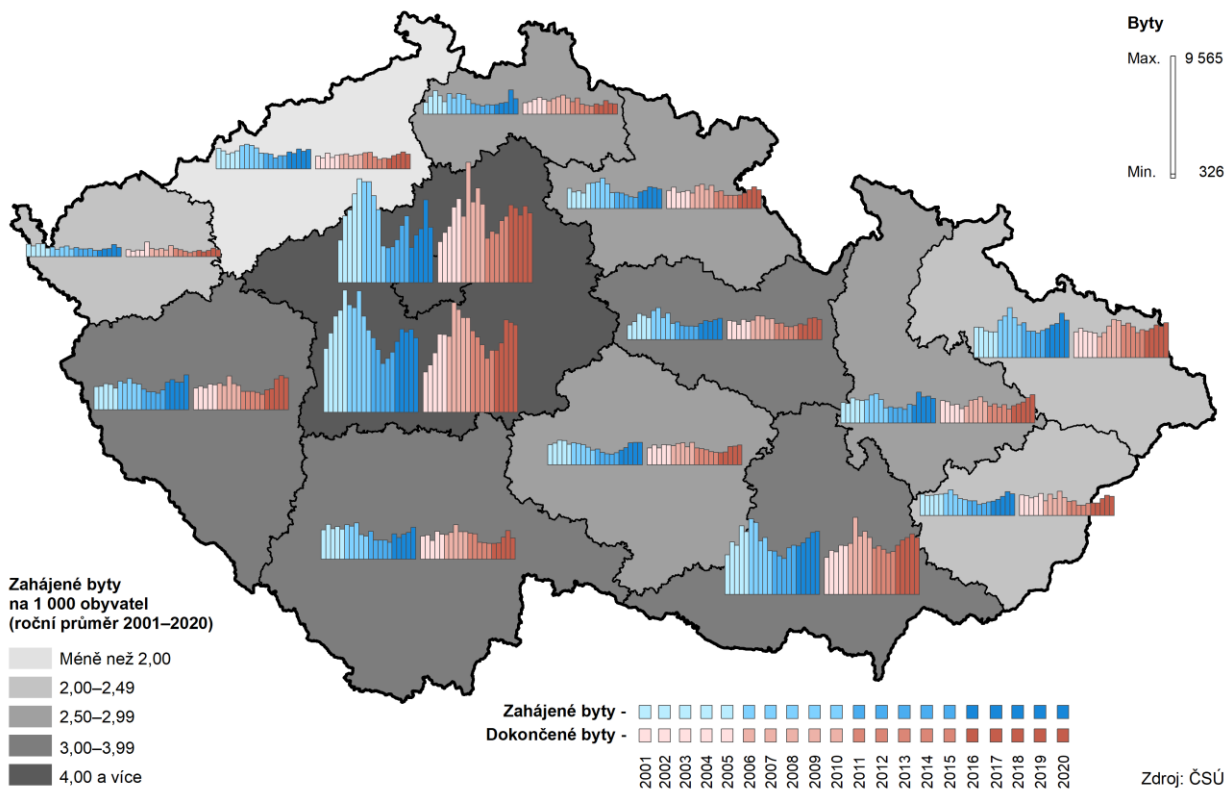
Při porovnání bytové výstavby v posledních 20 letech v jednotlivých krajích jsou zaznamenány značné rozdíly. Ve srovnání za celé sledované období bylo maximum – téměř 120 tisíc bytů – dokončeno ve Středočeském kraji, se 109 tisíci dokončených bytů následuje Praha, která je jediným krajem, v němž výrazně převažují byty dokončené v bytových domech oproti bytům v rodinných domech. Na opačném konci pořadí jsou kraje Karlovarský s 11 tisíci a Liberecký s 20 tisíci dokončenými byty. Je však nutné zdůraznit, že jsou to (s výjimkou Prahy) územně nejmenší kraje a také kraje s nejmenším počtem obyvatel.

**Graf 1.3 Dokončené byty podle krajů v letech 2001 až 2020**

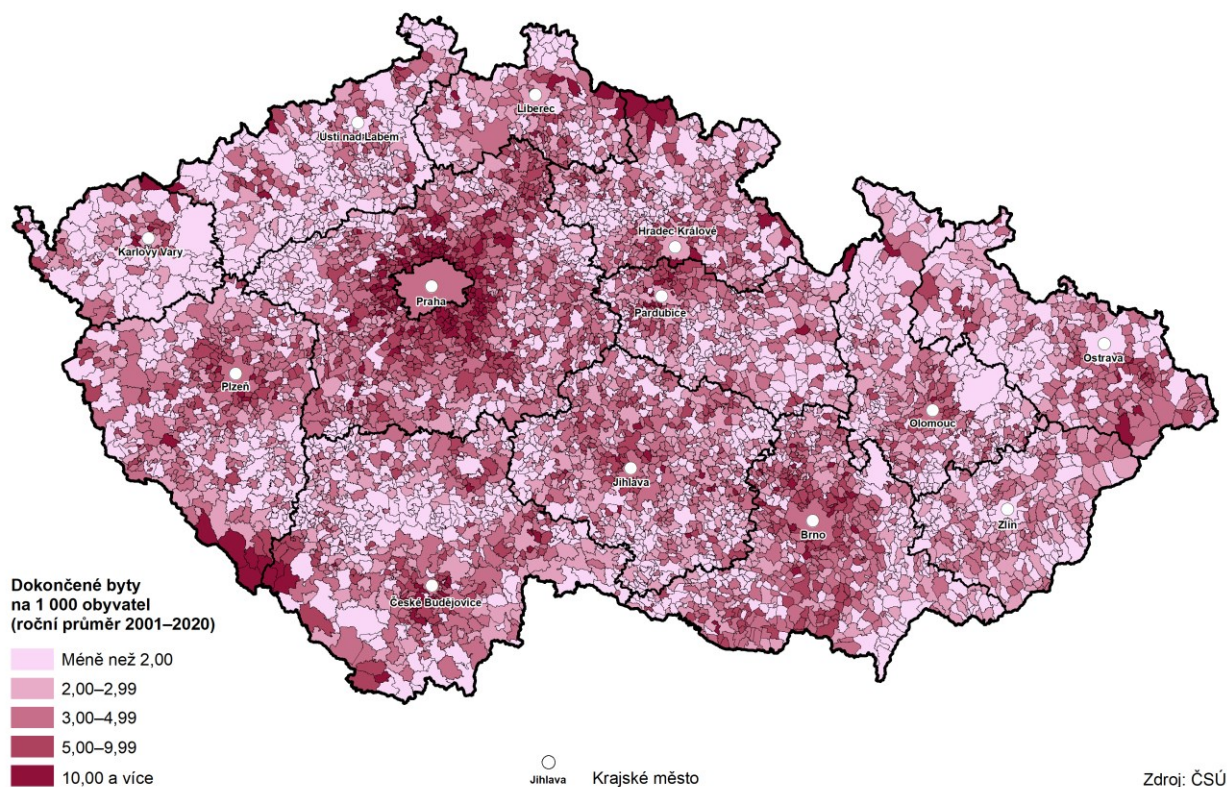


Vzhledem k různé velikosti krajů je lépe představitelné a pro srovnání vhodnější porovnávat především intenzitu bytové výstavby, tedy počet dokončených bytů na 1 000 obyvatel. Při tomto pohledu jsou rozdíly menší, přesto kraje s nejvyšší a nejnižší intenzitou zůstávají stejné.

**Bytová výstavba v krajích v letech 2001–2020**

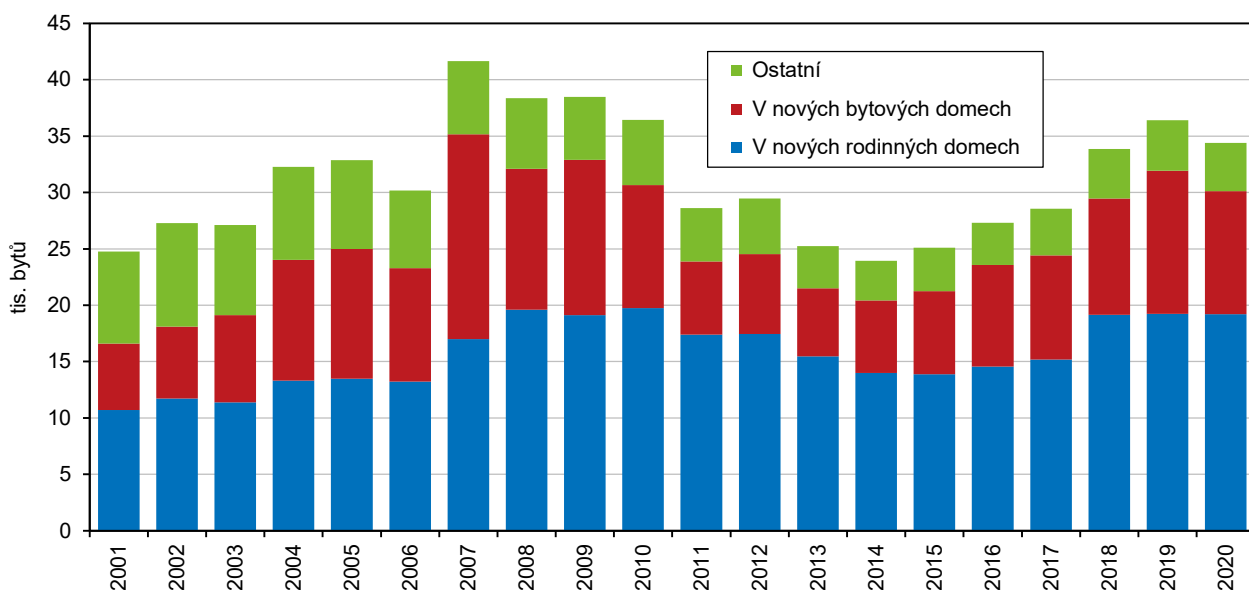


### Intenzita bytové výstavby v obcích v letech 2001–2020



Vedle toho je v datech viditelně zaznamenáván proces suburbanizace, tedy směřování bytové výstavby do zázemí velkých měst. Nejlépe to potvrzují obce s rozsáhlými stavebními aktivitami v zázemí Prahy, Brna, Plzně, Českých Budějovic a na území Hradecko-pardubické aglomerace. Mezi obce s rozsáhlou bytovou výstavbou se řadí také některé horské obce, které jsou atraktivní pro bytovou výstavbu rekreačních bytů, většinou ve formě apartmánů. V tomto případě se hovoří o tzv. „druhém bydlení“, které vybočuje z hlavního účelu, tedy budování trvalého bydlení.

**Graf 1.4 Dokončené byty podle druhu výstavby v České republice**



V celém dvacetiletém období byly nejčastěji dokončovány **byty v nových rodinných domech a v nových bytových domech**. Ostatní typy bytů se na výstavbě více podílely především v prvních letech tohoto období. Vysoký podíl rodinných domů mezi dokončenými byty vykazuje Středočeský kraj a také kraje Moravskoslezský a Ústecký, kde vysoký podíl nových rodinných domů vyplývá z útlumu výstavby bytových domů. Nejméně se rodinné domy staví v hlavním městě Praze a v kraji Jihomoravském, kde se na méně než polovičním podílu bytů v rodinných domech v bytové výstavbě projevuje rozvoj výstavby bytů v bytových domech.

Nově postavené rodinné domy jsou nejčastěji zděné, ale postupně přibývá domů, kde **materiálem nosných zdí** je dřevo. Naopak se snižuje podíl montovaných rodinných domů. Také nové bytové domy jsou nejčastěji zděné, ale postupně se zvyšuje i podíl domů montovaných z panelů.

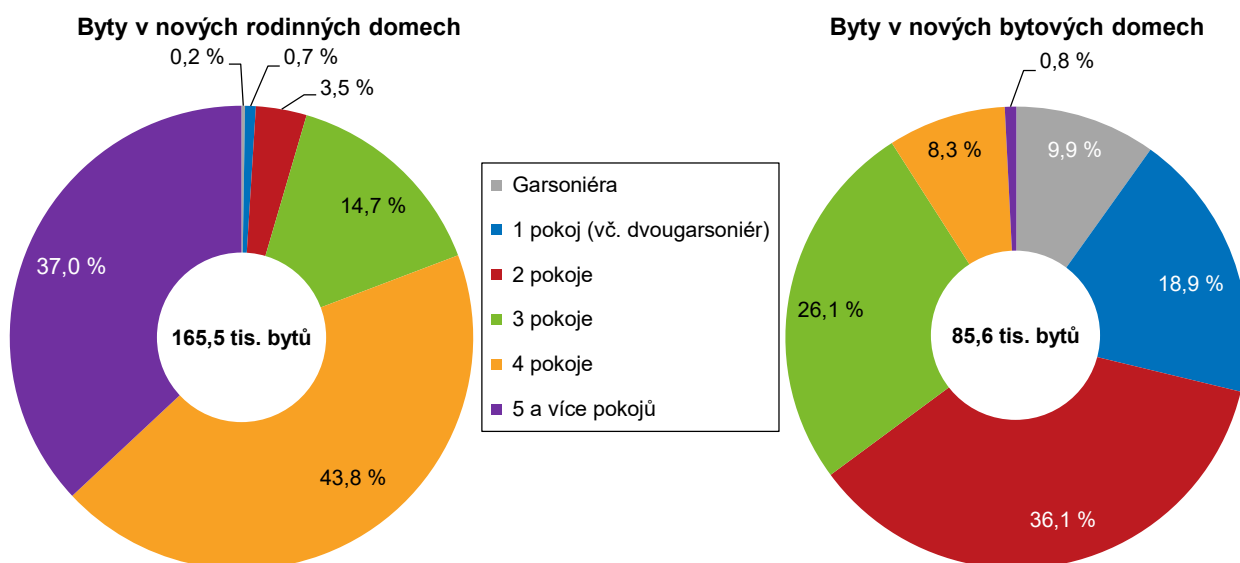
**Tab. 1.3 Dokončené budovy podle svislé nosné konstrukce v České republice v letech 2011 až 2020**

	2011	2012	2013	2014	2015	2016	2017	2018	2019	2020
	Nové rodinné domy									
Počet domů celkem	16 849	16 929	15 013	13 510	13 412	14 015	14 548	18 287	18 390	18 127
zděné (cihly, tvárnice)	14 678	14 340	12 839	11 514	11 212	11 560	11 900	14 837	15 288	14 868
montované (panely)	334	514	403	303	326	279	394	352	216	277
dřevěné	1 465	1 699	1 285	1 281	1 791	2 013	2 159	2 945	2 749	2 836
jiný materiál vč. kombinací	372	376	486	412	83	163	95	153	137	146
Počet bytů celkem	17 385	17 442	15 469	13 992	13 890	14 567	15 170	19 152	19 229	19 218
zděné (cihly, tvárnice)	15 159	14 808	13 253	11 962	11 653	12 071	12 471	15 585	16 066	15 786
montované (panely)	344	518	408	308	330	292	407	383	224	300
dřevěné	1 496	1 733	1 305	1 305	1 822	2 033	2 191	3 010	2 796	2 981
jiný materiál vč. kombinací	386	383	503	417	85	171	101	174	143	151
	Nové bytové domy									
Počet domů celkem	298	312	244	209	272	278	303	373	481	410
zděné (cihly, tvárnice)	231	229	184	137	196	189	212	293	365	315
montované (panely)	7	11	5	9	40	48	61	41	64	82
dřevěné	5	4	1	5	7	3	5	3	9	3
jiný materiál vč. kombinací	55	68	54	58	29	38	25	36	43	10
Počet bytů celkem	6 487	7 095	6 049	6 422	7 356	8 998	9 264	10 305	12 716	10 895
zděné (cihly, tvárnice)	3 866	3 799	3 348	2 886	3 537	4 408	4 997	6 263	7 941	5 618
montované (panely)	290	345	112	237	2 115	2 219	2 493	1 783	2 521	4 911
dřevěné	38	28	20	32	97	42	64	43	146	54
jiný materiál vč. kombinací	2 293	2 923	2 569	3 267	1 607	2 329	1 710	2 216	2 108	312

Byty dokončené v posledních 10 letech mají nejčastěji 4 pokoje nebo 5 a více pokojů. Tuto skutečnost ovlivňují právě byty v nových rodinných domech, kde je **počet pokojů** větší než v bytech v nových bytových domech.

V nových rodinných domech dokončených v posledních 10 letech podíl bytů se 4 pokoji dosahuje téměř 30 % a v průběhu let se mění jen minimálně. Podíl bytů s 5 a více pokoji se od roku 2011 postupně snižuje z 25 % na 20 % v roce 2020. Podíl bytů se 3 pokoji se v podstatě nemění, mírně vzrostl podíl bytů se 2 pokoji na 4,0 % v roce 2020.

V nových bytových domech jsou nejčastější byty se 2 pokoji a poté byty se 3 pokoji. Postupně se zvyšoval podíl bytů s 1 pokojem (včetně dvougaroniér), a to tak, že v roce 2020 dosáhl zatím nejvyšší hodnoty (20,6 % z celkového počtu bytů dokončených v nových bytových domech).

**Graf 1.5 Dokončené byty podle počtu pokojů v České republice (úhrnem v letech 2011 až 2020)**

Důležitým parametrem bytové výstavby je **energetická náročnost budov**. Dokončené budovy jsou pro zjednodušení zařazeny dle metodiky výkazu do 3 skupin. V nových rodinných domech i v nových bytových domech se jednoznačně zvyšují podíly energeticky úspornějších budov a také podíly bytů. V jiných kategoriích bytové výstavby se energetická náročnost budov nesleduje.

**Tab. 1.4 Dokončené domy a byty podle energetické náročnosti budovy v České republice v letech 2011 až 2020**

(podíly v %)

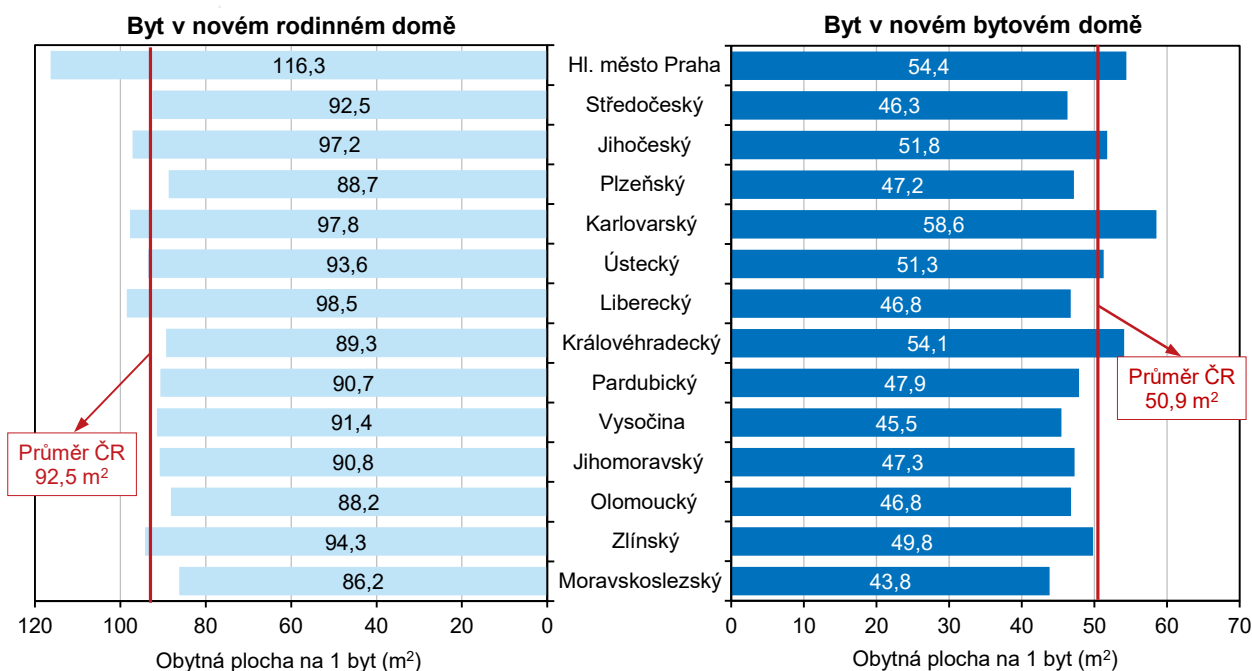
	2011	2012	2013	2014	2015	2016	2017	2018	2019	2020
<b>Nové rodinné domy</b>										
Počet domů celkem	16 849	16 929	15 013	13 510	13 412	14 015	14 548	18 287	18 390	18 127
A – mimořádně úsporná	3,7	4,0	4,4	4,9	6,0	6,6	5,9	6,2	7,0	8,0
B – velmi úsporná	31,4	30,5	31,2	35,7	42,8	49,1	56,3	61,9	65,1	68,3
C – úsporná	65,0	65,4	64,4	59,4	51,2	44,4	37,8	31,9	27,8	23,7
Počet bytů celkem	17 385	17 442	15 469	13 992	13 890	14 567	15 170	19 152	19 229	19 218
A – mimořádně úsporná	3,7	4,1	4,4	4,8	6,0	6,5	5,8	6,1	6,9	7,9
B – velmi úsporná	31,3	30,6	31,3	35,6	42,8	49,1	56,4	61,9	65,0	68,2
C – úsporná	65,0	65,3	64,3	59,6	51,1	44,4	37,8	32,0	28,1	23,9
<b>Nové bytové domy</b>										
Počet domů celkem	298	312	244	209	272	278	303	373	481	410
A – mimořádně úsporná	5,4	5,8	3,3	2,4	2,9	2,2	5,0	3,8	10,8	5,1
B – velmi úsporná	39,9	35,6	34,8	35,9	54,8	65,1	66,3	68,1	72,8	74,9
C – úsporná	54,7	58,7	61,9	61,7	42,3	32,7	28,7	28,2	16,4	20,0
Počet bytů celkem	6 487	7 095	6 049	6 422	7 356	8 998	9 264	10 305	12 716	10 895
A – mimořádně úsporná	6,8	5,5	2,1	1,6	1,6	1,3	5,2	5,0	5,9	4,1
B – velmi úsporná	34,8	29,8	38,7	35,5	51,3	69,3	70,4	73,9	79,8	76,2
C – úsporná	58,4	64,7	59,3	62,9	47,1	29,5	24,4	21,1	14,3	19,6

Ze sledované struktury dokončených bytů podle počtu obytných místností vyplývá, že užité i obytná **plocha bytů** v nových rodinných domech je větší než v bytových domech. Ve vývoji od roku 2011 velikost těchto ploch mírně kolísá, ale nemá tendenci ani k růstu, ani k poklesu.

**Tab. 1.5 Plocha dokončených bytů a investiční náklady na jejich výstavbu v České republice v letech 2011 až 2020**

	2011	2012	2013	2014	2015	2016	2017	2018	2019	2020
<b>Byty v nových rodinných domech</b>										
Počet budov	16 849	16 929	15 013	13 510	13 412	14 015	14 548	18 287	18 390	18 127
Počet bytů	17 385	17 442	15 469	13 992	13 890	14 567	15 170	19 152	19 229	19 218
Počet bytů na budovu	1,03	1,03	1,03	1,04	1,04	1,04	1,04	1,05	1,05	1,06
Plocha 1 bytu (m <sup>2</sup> )										
obytná	94,1	93,8	93,9	92,8	93,0	91,9	92,1	91,0	91,6	91,1
užitná	134,4	133,9	137,8	138,3	134,6	131,0	132,1	132,2	133,8	133,9
Investiční náklady na výstavbu (tis. Kč)										
1 bytu	3 249,3	3 264,7	3 286,7	3 251,1	3 250,9	3 260,6	3 360,8	3 428,3	3 554,1	3 746,9
1 m <sup>2</sup> obytné plochy	34,5	34,8	35,0	35,0	34,9	35,5	36,5	37,7	38,8	41,1
1 m <sup>2</sup> užitné plochy	24,2	24,4	23,8	23,5	24,2	24,9	25,4	25,9	26,6	28,0
<b>Byty v nových bytových domech</b>										
Počet budov	298	312	244	209	272	278	303	373	481	410,0
Počet bytů	6 487	7 095	6 049	6 422	7 356	8 998	9 264	10 305	12 716	10 895
Počet bytů na budovu	21,8	22,7	24,8	30,7	27,0	32,4	30,6	27,6	26,4	26,6
Plocha 1 bytu (m <sup>2</sup> )										
obytná	51,3	49,6	48,9	49,3	51,6	50,9	51,7	50,8	51,9	51,0
užitná	68,0	65,5	64,9	64,2	68,6	67,4	70,4	64,9	68,2	65,9
Investiční náklady na výstavbu (tis. Kč)										
1 bytu	2 043,1	2 022,0	1 977,9	1 902,6	2 015,5	2 074,4	2 233,1	2 139,9	2 271,0	2 652,5
1 m <sup>2</sup> obytné plochy	39,8	40,8	40,4	38,6	39,0	40,7	43,2	42,1	43,7	52,0
1 m <sup>2</sup> užitné plochy	30,1	30,9	30,5	29,6	29,4	30,8	31,7	33,0	33,3	40,3

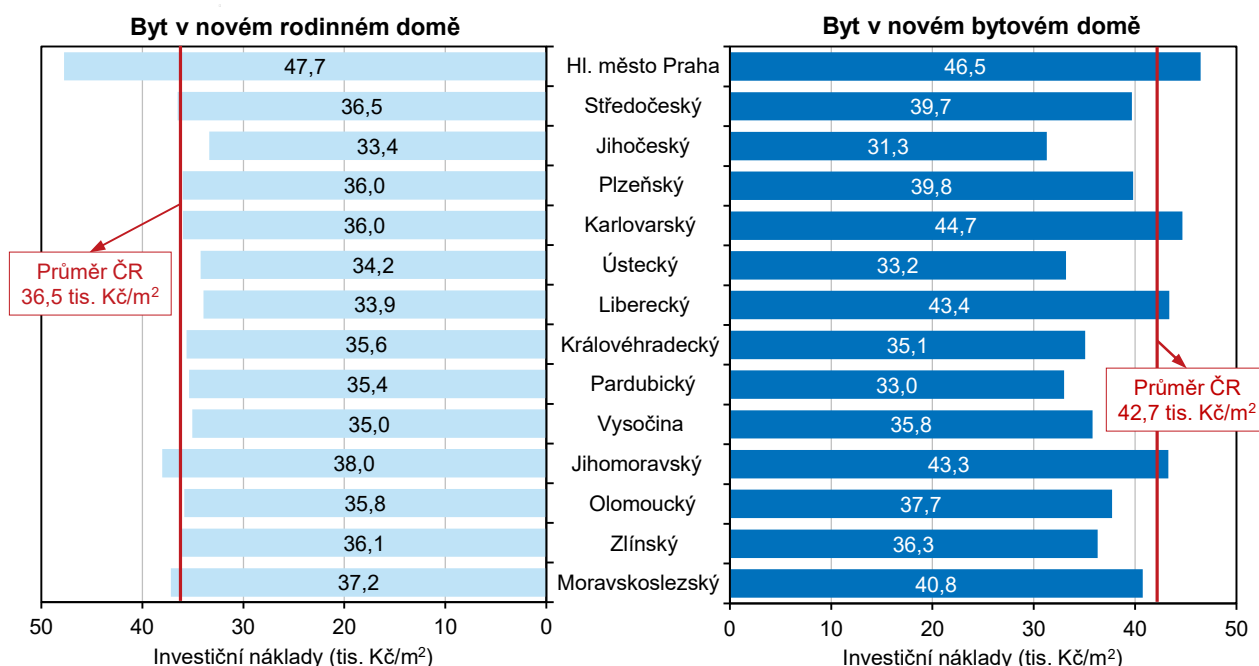
Z porovnání velikosti obytné plochy podle krajů vyplývá, že se výrazněji odlišují pouze byty v nových rodinných domech v Praze (jedná se však pouze o malý počet bytů). Obytná plocha bytu v novém bytovém domě je v desetiletém průměru největší v Karlovarském a naopak nejmenší v Moravskoslezském kraji.

**Graf 1.6 Průměrná obytná plocha bytu podle krajů (průměr let 2011 až 2020)**



**Investiční náklady** na výstavbu bytu se postupně zvyšují jak v nových rodinných domech, tak v nových bytových domech.

**Graf 1.7 Investiční náklady na výstavbu 1 m<sup>2</sup> obytné plochy bytu podle krajů (průměr let 2011 až 2020)**



**Doba výstavby** nového rodinného domu se pohybuje mezi 3 a 3,5 roku, v případě nového bytového domu je o něco kratší.

**Tab. 1.6 Průměrná doba výstavby domů v České republice v letech 2011 až 2020**

	v měsících									
	2011	2012	2013	2014	2015	2016	2017	2018	2019	2020
Nové rodinné domy	42	42	42	43	43	43	41	40	40	37
Nové bytové domy	32	41	34	30	31	32	34	42	33	36

## Vývoj výdajů na bydlení

O vývoji nákladů na bydlení (mezi ně patří zejména nájemné, výdaje na topení a teplou vodu, vodné a stočné, plyn, elektřinu, údržba a drobné rekonstrukce a jiné) vypovídají data získaná z výběrového statistického **šetření Životní podmínky (EU-SILC)**, které probíhá v náhodně vybraném vzorku domácností. Srovnáme-li vývoj za poslední dvě pětiletá období, tak v letech 2011 až 2015 zaznamenaly peněžní příjmy pomalejší tempo růstu než náklady na bydlení. V letech 2016 až 2020 se naopak příjmy domácností zvyšovaly rychleji. Samotné náklady na bydlení v průběhu sledovaných let stále rostou (za posledních 10 let o 15,0 %), výjimku tvořil pouze rok 2015, kdy došlo k meziročnímu snížení.

Nejvýznamnější část nákladů na bydlení tvoří nájemné a jiná forma úhrady za užívání bytu a náklady na elektřinu. Tyto dvě položky představují více než polovinu nákladů na bydlení.

**Náklady domácností na bydlení** dosáhly v roce 2020 v průměru 5 979 Kč na domácnost a měsíc, proti předchozímu roku se tak zvýšily o necelých 200 Kč a proti roku 2011 vzrostly o téměř 800 Kč. Poměr výdajů, které domácnosti vynakládaly na bydlení, k čistým peněžním příjmům se během posledních let snižoval, v roce 2020 tento poměr představoval průměrně 14,6 %. V posledních 10 letech byl nejvyšší v roce 2013, kdy dosáhl 18,6 %.

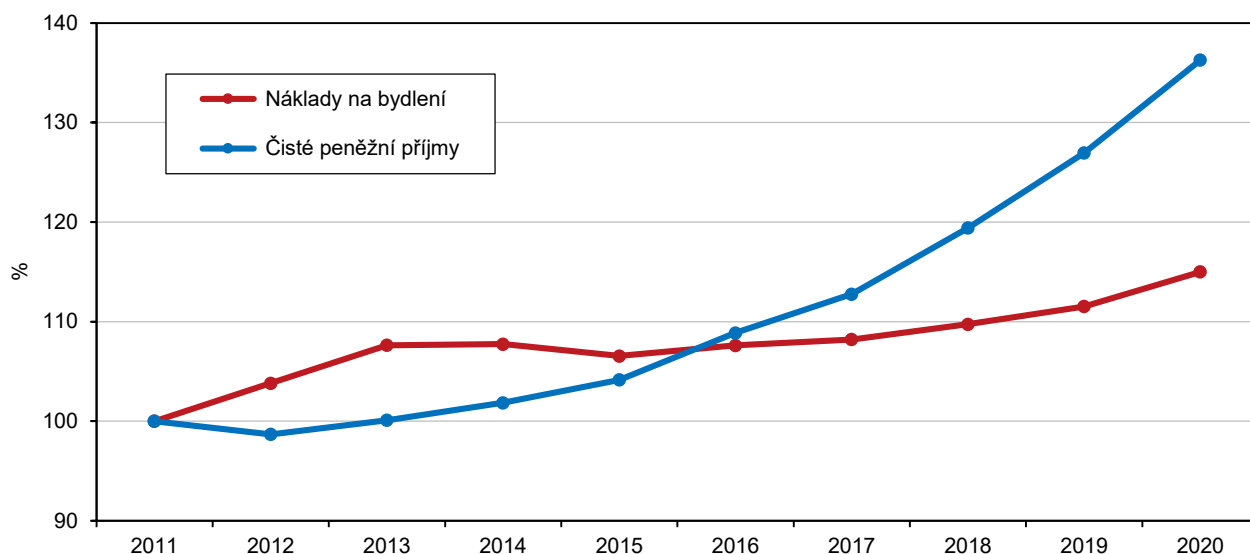


**Tab. 1.7 Náklady domácností na bydlení a jejich struktura v České republice v letech 2011 až 2020**

Zdroj: ČSÚ, Příjmy a životní podmínky domácností (SILC)

	2011	2012	2013	2014	2015	2016	2017	2018	2019	2020
<b>Náklady na bydlení celkem</b>										
<b>(měsíční průměr na domácnost, Kč):</b>	<b>5 199</b>	<b>5 398</b>	<b>5 596</b>	<b>5 602</b>	<b>5 540</b>	<b>5 595</b>	<b>5 626</b>	<b>5 706</b>	<b>5 799</b>	<b>5 979</b>
poměr k čistým peněžním příjmům (%)	17,3	18,2	18,6	18,3	17,7	17,1	16,6	15,9	15,2	14,6
<b>Struktura nákladů na bydlení (%):</b>										
nájemné, úhrada za užívání bytu	22,7	22,4	22,0	22,4	22,9	23,8	23,5	24,1	24,5	26,0
elektřina	26,7	26,6	26,6	26,9	26,6	26,5	26,0	26,0	26,7	26,8
plyn z dálkového zdroje	17,3	17,8	18,1	17,6	17,2	17,1	15,8	15,3	15,1	14,5
teplo a teplá voda	13,7	13,7	13,6	13,6	13,3	12,9	12,3	11,9	11,3	10,6
vodné a stočné	8,4	8,6	8,9	9,0	9,4	9,6	10,0	10,0	10,0	10,1
ostatní služby	5,9	5,7	5,4	5,4	5,5	5,3	7,3	7,5	7,4	7,3
tuhá a tekutá paliva	5,3	5,4	5,4	5,1	5,1	4,9	5,2	5,2	5,0	4,7

Za celou Českou republiku je možno hodnotit náklady na bydlení také podle jednotlivých **typů domácností** (na úrovni krajů to vzhledem k nižší reprezentativnosti dat z výběrového šetření možné není). Mezi jednotlivými typy domácností existují rozdíly, které se odvíjejí zejména od počtu členů domácnosti a od toho, zda žijí ve vlastním nebo v pronajatém bytě. V domácnostech tvořených jedním rodičem s dětmi dosahují průměrné měsíční náklady na bydlení téměř 7,5 tisíce Kč, což vzhledem k nižším příjmům představuje čtvrtinu jejich příjmů. Největší část z příjmů (přes 28 %) vynaloží na bydlení jednotlivci nad 65 let, třebaže jsou jejich výdaje v této oblasti nejnižší.

**Graf 1.8 Vývoj čistých peněžních příjmů a nákladů na bydlení v České republice (rok 2011 = 100)**

S pozitivním trendem vývoje poměru nákladů na bydlení k příjmům souvisí i zlepšení vnímání těchto nákladů jako **zátěže rodinného rozpočtu**. Zatímco v roce 2013 vnímalo náklady na bydlení jako velkou zátěž 28,8 % domácností, v roce 2020 to bylo jen 15,7 % domácností. Podíl domácností, které vůbec nepovažovaly náklady na bydlení za zátěž, opět meziročně vzrostl, a to na 13,5 %.

Naproti tomu pětina jednotlivců starších 65 let a 39 % samozivitelů s dětmi považuje své náklady na bydlení za velkou zátěž. Nejvyšší poměr k čistým příjmům představují náklady na bydlení v domácnostech nezaměstnaných, kde výdaje na bydlení tvoří téměř 42 % jejich příjmů. Celkem 49 % domácností nezaměstnaných vnímá náklady na bydlení jako velkou zátěž rodinného rozpočtu a jen necelých 8 % je za zátěž nepovažuje. Jako velkou zátěž rodinného rozpočtu vnímá náklady na bydlení rovněž nadprůměrná část domácností zaměstnanců s nižším vzděláním (18 %) a stejný podíl domácností nepracujících důchodců.

**Tab. 1.8 Problémy domácností s bydlením (subjektivní názory) v České republice v letech 2011 až 2020**

Zdroj: ČSÚ, Příjmy a životní podmínky domácností (SILC)

(podíl z celkového počtu domácností v %)

	2011	2012	2013	2014	2015	2016	2017	2018	2019	2020
Problémy s bydlením:										
vlhkost v bytě	11,4	10,0	9,3	8,7	8,6	8,1	7,7	7,5	7,0	6,5
tmavý byt	3,6	3,3	3,7	3,7	3,9	3,6	3,2	3,1	2,8	3,1
malý byt	7,5	6,8	6,5	6,5	6,4	6,5	5,6	6,3	6,0	.
hluk z domu, resp. ulice	15,8	14,9	15,5	14,0	14,6	15,1	14,4	15,3	14,4	13,7
znečištěné okolní prostředí	17,9	15,6	16,3	13,8	13,9	13,4	11,8	11,9	11,1	9,0
vandalství, kriminalita v okolí	15,3	13,7	14,7	13,6	12,3	11,9	9,6	8,0	7,9	6,4
Náklady na bydlení jsou:										
velkou zátěží	26,9	28,5	28,8	27,2	24,3	23,7	21,7	18,9	16,6	15,7
určitou zátěží	63,9	63,4	63,5	64,0	65,7	66,3	67,8	69,7	70,5	70,8
vůbec nejsou zátěží	9,2	8,1	7,8	8,9	9,9	10,0	10,5	11,4	12,9	13,5

## Vývoj cen bytů a rodinných domů

Srovnatelné údaje o **cenách bytových nemovitostí** má ČSÚ k dispozici od roku 1998. V tomto období došlo ke třem výrazným vzestupům cen bytových nemovitostí, ve třetím čtvrtletí roku 2003 byly ceny bytů v průměru více než dvojnásobné proti průměru roku 1998 (index 203,2 %) a index cen rodinných domů proti stejnému základu dosáhl hodnoty 159,3 %. Po určité stagnaci však začaly ceny od roku 2005 opět rychle růst. Vrcholu ceny bytů dosáhly ve třetím čtvrtletí 2008, od roku 2003 se jednalo o nárůst o 62,7 % (index k roku 1998 dosáhl 330,7 %) a rodinných domů o 33,1 % (index 212,0 %). Do konce roku 2009 klesly ceny bytů o 18,1 %, ale ceny rodinných domů pouze o 4,6 %. V následujících letech došlo ke stagnaci trvající zhruba 3 roky.

V dalším období začaly **ceny bytů** opět růst, nejdříve mírně (zhruba o 3,5 % ročně) a v roce 2016 v souvislosti s výrazným oživením ekonomiky značně rychleji (průměrně o 10,7 % ročně do konce roku 2019). Index cen bytů k základu celého roku 1998 v posledním čtvrtletí roku 2019 dosáhl hodnoty 425,2 %. Daty pro srovnatelné statistiky za rok 2020 již ČSÚ nedisponuje, ale z jiných dostupných údajů je zřejmé, že růst cen bytů pokračoval i loni a v posledním čtvrtletí 2020 dosáhl meziroční hodnoty 12,6 %.

**Ceny rodinných domů** rostly od konce roku 2012 mírnějším tempem, průměrně o 2,7 % ročně. Mezi lety 2018 a 2019 však vývoj akceleroval na průměrných 6,4 % ročně. Index cen rodinných domů k základu celého roku 1998 tak v posledním čtvrtletí roku 2019 dosáhl hodnoty 267,0 %. Podobně jako u bytů již nejsou k dispozici srovnatelná data pro rok 2020, ovšem z jiných zdrojů ČSÚ vyplývá, že loni se růst cen rodinných domů ještě více zrychlil.

**Cenový růst** bytových nemovitostí není rovnoměrný, vliv může mít i měnící se atraktivita jednotlivých lokalit v rámci Česka. Zatímco za celou Českou republiku byl průměrný růst mezi roky 1998 a 2019 u bytů o něco málo více než čtyřnásobný, v krajích Moravskoslezském, Plzeňském a Vysočina se ceny zvýšily zhruba 4,7krát a ve Středočeském dokonce více než pětkrát. Na druhé straně v Libereckém kraji vzrostla průměrná cena bytů jen 3,5krát. Výjimkou v regionálním srovnání je Ústecký kraj, kde ceny bytů rostly výrazně pomaleji, od roku 1998 do roku 2019 se zde cenová hladina zvýšila o 93 %, tedy méně než dvakrát.

Dlouhodobý růst cen rodinných domů nevykazuje takové regionální rozdíly jako růst cen bytů. Ceny rodinných domů v průměru za celou Českou republiku vzrostly mezi roky 1998 a 2019 skoro 2,6krát, přitom rozdíl mezi kraji s nejnižší hodnotou (Pardubický a Olomoucký – 2,45krát) a s nejvyšší (Jihomoravský – 2,85krát) není až tak významný. Zajímavé je, že v Ústeckém kraji vzrostla cenová hladina nadprůměrně – téměř 2,8krát. Rychlejší růst cen bytů ve srovnání s rodinnými domy může souviset zejména s trendy migrace za prací do určité kategorie měst. Nejvíce mezi roky 1998 a 2019 vzrostly ceny bytů ve městech s 10 tisíci až 50 tisíci obyvateli, a to 4,8krát. Ve městech nad 50 tisíc obyvatel to bylo 4,15krát a v „okrajových“ částech Prahy 4,8krát, přičemž v obcích do 2 000 obyvatel jen 2,7krát.



Zjevné rozdíly mezi jednotlivými regiony se v uplynulých dvou dekádách většinou spíše prohloubily, zejména v cenách bytů. Vysoká atraktivita ještě vzrostla v okrajových oblastech Prahy a v jejím okolí, kam také směřují migrační proudy. Na druhé straně se nacházejí některé venkovské oblasti a téměř celý Ústecký kraj, které z pohledu koupě bytu nejsou příliš atraktivní.

Nejvyšší **průměrná hladina cen bytů** za roky 2017 až 2019 byla v Praze – přes 62 000 Kč/m<sup>2</sup> (v roce 2019 se přitom blížila 70 000 Kč/m<sup>2</sup>) a s velkým odstupem pak v Brně – téměř 45 000 Kč/m<sup>2</sup> (v roce 2019 skoro 50 000 Kč/m<sup>2</sup>). Na dalších místech se nacházely okresy Praha-východ, Mladá Boleslav a Hradec Králové s cenami okolo 33 000 Kč/m<sup>2</sup>, cen kolem 30 000 Kč/m<sup>2</sup> dosahovaly ještě okresy Plzeň-město, Olomouc a širší zázemí Prahy (okresy Praha-západ, Beroun, Kladno) a Brna (Brno-venkov a do jisté míry Blansko). V jednotlivých krajích byly vždy nejvyšší ceny v okrese s krajským městem, s výjimkou krajů historicky zatížených těžkým průmyslem. V Ústeckém kraji byly ceny nejvyšší v okrese Litoměřice a v Moravskoslezském kraji v okrese Opava.

Velmi nízké hladiny průměrných cen bytů pak v letech 2017 až 2019 vykazovaly dlouhodobě se vylidňující venkovské okresy na periferiích jako Jeseník, Prachatice, Domažlice (12 000 až 13 000 Kč/m<sup>2</sup>) a zejména Bruntál (přes 9 000 Kč/m<sup>2</sup>). Dále se k nim řadily některé okresy Ústeckého kraje (Teplice, Ústí nad Labem, Děčín – 10 000 až 12 000 Kč/m<sup>2</sup>). Zdaleka nejlevnější byly byty v okresech zasažených dlouhodobou povrchovou těžbou hnědého uhlí: Sokolov (necelých 9 000 Kč/m<sup>2</sup>), Chomutov (necelých 8 000 Kč/m<sup>2</sup>) a zejména Most (5 500 Kč/m<sup>2</sup>).

V **cenách rodinných domů** dominovala v letech 2017 až 2019 opět Praha (9 500 Kč/m<sup>3</sup>), její okolí (okresy Praha-západ téměř 7 000 Kč/m<sup>3</sup>, Praha-východ 6 500 Kč/m<sup>3</sup>), dále Brno-město (přes 6 000 Kč/m<sup>3</sup>) a s jistým odstupem Plzeň-město (4 800 Kč/m<sup>3</sup>). V krajích pak nejvyšší ceny zaznamenáváme opět v okresech s krajským městem. Okresy s nejnižšími cenami rodinných domů však nebyly okresy s ekologickou zátěží, ale spíše dlouhodobě se vylidňující periferní okresy, kde velkou roli hrálo také vysoké opotřebení prodávaných domů. Nejnižší ceny rodinných domů byly zaznamenány v okrese Bruntál (okolo 1 300 Kč/m<sup>3</sup>). Nízkou cenu (kolem 1 600 až 1 800 Kč/m<sup>3</sup>) vykazovalo i mnoho dalších okresů jako například Jeseník, Svitavy, Náchod, Děčín, Louny nebo Pelhřimov a Strakonice.