

3. Ekonomický vývoj

Ekonomický vývoj Olomouckého kraje je charakterizován širokým spektrem ukazatelů.

Ekonomickou výkonnost menších územních celků je možné měřit různými nástroji. Jedním z nejsledovanějších ukazatelů využitelným i pro mezinárodní srovnání je hrubý domácí produkt (HDP). Tento makroekonomický indikátor zachycuje hodnotu produkováných statků a služeb na sledovaném území. Hrubý domácí produkt za regiony soudržnosti (NUTS2) a kraje (NUTS3) představuje klíčový výstup regionálních účtů, které jsou regionální specifikací účtů národních. Vedle řady makroekonomických ukazatelů lze ekonomický stav kraje posuzovat i z mnoha dílčích statistik, mezi které patří salda místních rozpočtů nebo výdaje na výzkum a vývoj. Skladbu podnikatelských subjektů, zejména podle právních forem, odvětví činnosti nebo velikosti, popisuje organizační statistika. Ekonomické prostředí sledovaného území je vedle geografie či sídelní struktury ovlivněno také objemem zemědělské produkce, rozsahem a strukturou průmyslu či stavebnictví. V neposlední řadě patří mezi základní charakteristiky kraje výsledky bytové výstavby a cestovního ruchu. Změna trendů zachycená v bytové výstavbě je považována za jednu z nejrychlejších předzvěstí změny fáze hospodářského cyklu.

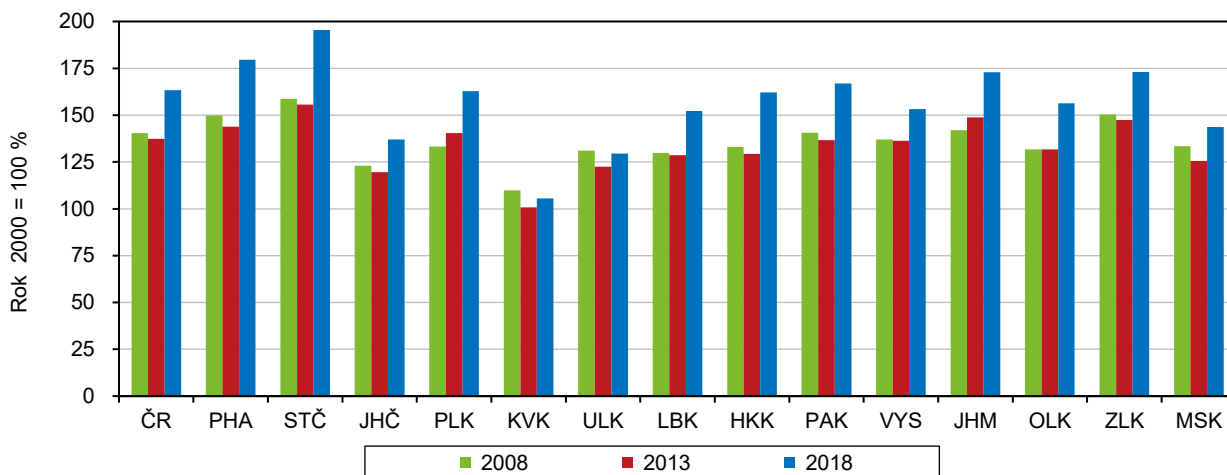
Makroekonomický rámec

Hrubý domácí produkt Olomouckého kraje vzrostl v roce 2018 na nejvyšší hodnotu v historii kraje.

Hrubý domácí produkt (HDP) Olomouckého kraje vzrostl v roce 2018 na 248,5 mld. Kč (v běžných cenách). Díky meziročnímu zvýšení o 11,9 mld. Kč dosáhl svého nového maxima. Zatímco v roce 2000 činil hrubý domácí produkt v kraji 117,8 mld. Kč, o 18 let později byla jeho hodnota více než dvojnásobná. Podíl Olomouckého kraje na celkovém HDP České republiky se mezi roky 2000 a 2018 snížil z 5,0 % na 4,7 %. Pokles podílu charakterizoval 11 ze 14 krajů v zemi. Opačný trend se týkal pouze Prahy a krajů Středočeského a Jihomoravského.

Graf 3. 1 Hrubý domácí produkt ve srovnatelných cenách podle krajů

Zdroj: ČSÚ



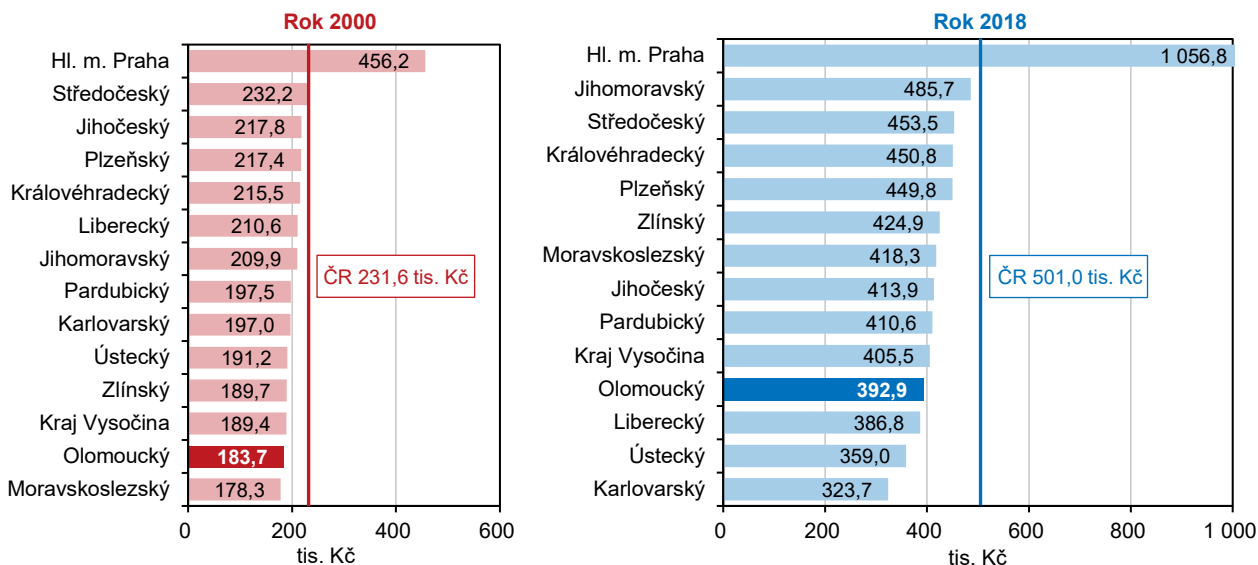
V přepočtu na 1 obyvatele dosáhl HDP v kraji 78,4 % republikového průměru.

V přepočtu na 1 obyvatele se hrubý domácí produkt Olomouckého kraje v roce 2018 zvýšil na 392,9 tis. Kč. V důsledku meziročního přírůstku o 5,1 %, který odpovídal republikovému tempu, vzrostl na nejvyšší hodnotu v historii kraje. V mezikrajském pohledu byl přepočtený hrubý domácí produkt čtvrtý nejnižší, a to po krajích Karlovarském (323,7 tis. Kč/obyv.), Ústeckém (359,0 tis. Kč/obyv.) a Libereckém (386,8 tis. Kč/obyv.). Na opačném pólu se umístila Praha (1 056,8 tis. Kč/obyv.), která jako jediný kraj překonala republikový průměr 501,0 tis. Kč/obyv. S velkým odstupem následoval kraj Jihomoravský (485,7 tis. Kč/obyv.).



Graf 3. 2 Hrubý domácí produkt na 1 obyvatele podle krajů

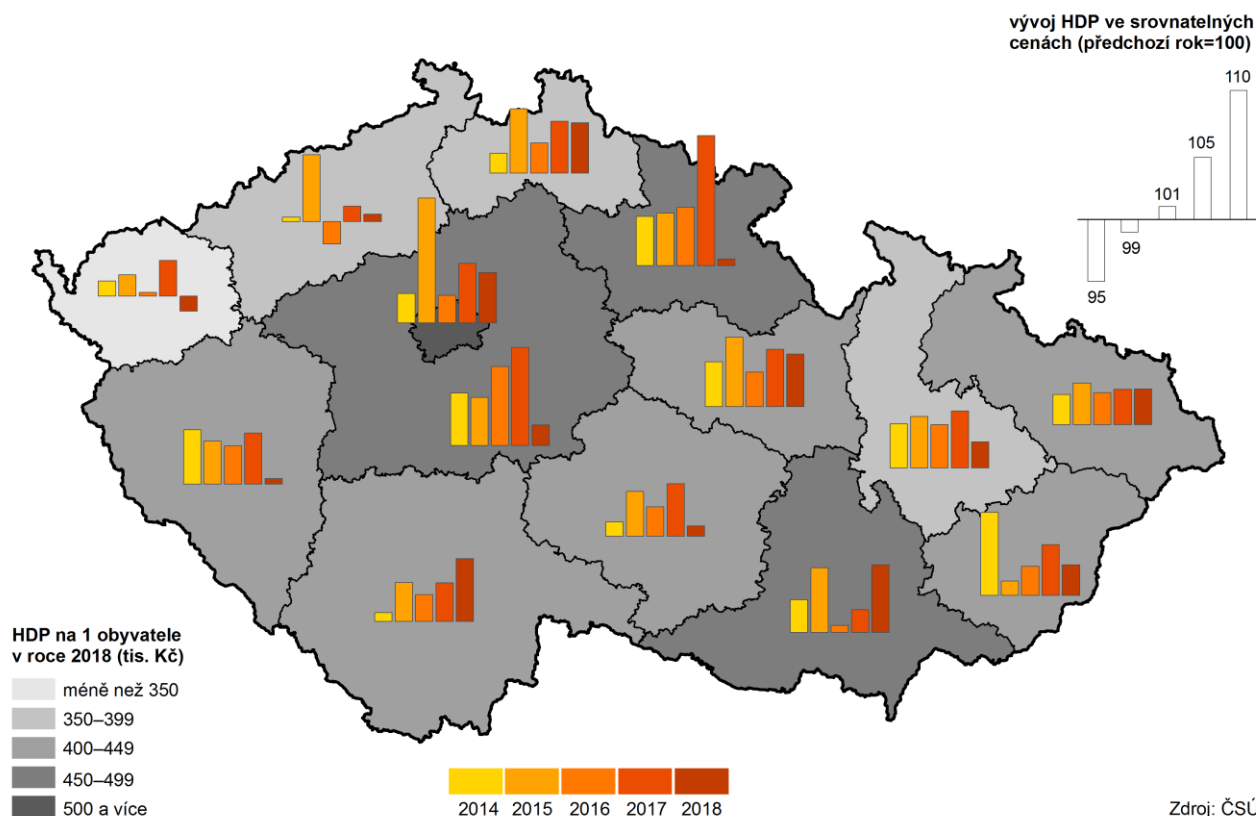
Zdroj: ČSÚ



Ekonomická výkonnost Olomouckého kraje se podle HDP přiblížila evropskému průměru.

Ačkoliv významný ekonomický růst v posledních letech příliš nezměnil postavení Olomouckého kraje mezi ekonomicky nejslabšími oblastmi České republiky, evropskému průměru se kraj přiblížil. Zatímco v roce 2013 se Olomoucký kraj podle HDP přepočteného na obyvatele ve standardu kupní síly nacházel na úrovni 64,5 % průměru EU 28, o pět let později již dosáhl na 71,0 %. Nižší ekonomickou úroveň vykázal v roce 2018 pouze kraj Karlovarský (58,5 %), Ústecký (64,8 %) a Liberecký (69,9 %). Jediným krajem, který překonal evropský průměr, zůstala v České republice Praha (190,9 %).

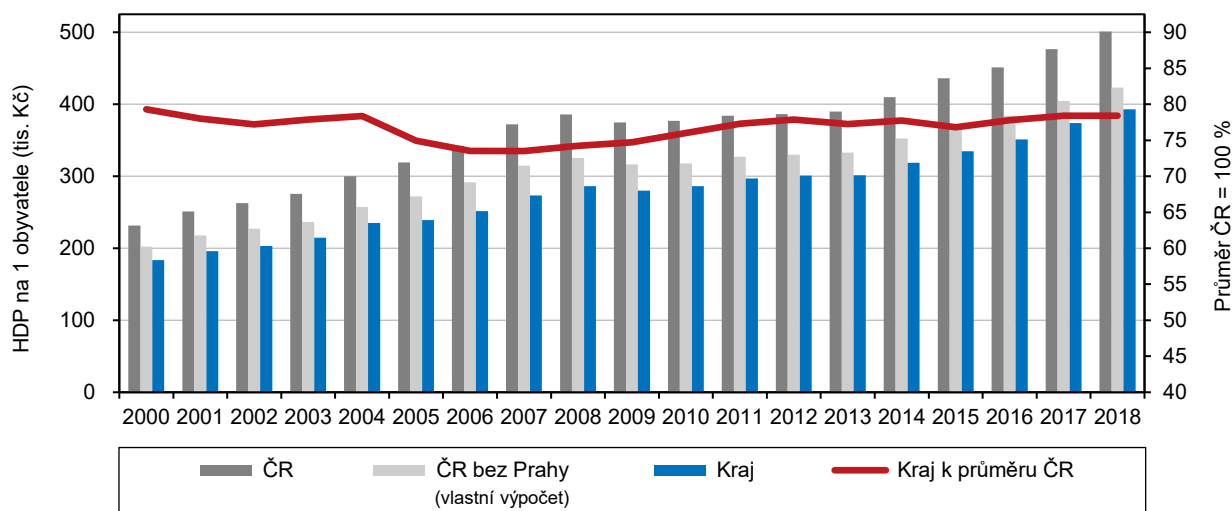
Regionální hrubý domácí produkt v krajích v letech 2014 až 2018



Zdroj: ČSÚ

Graf 3. 3 Hrubý domácí produkt na 1 obyvatele v Olomouckém kraji a České republice

Zdroj: ČSÚ

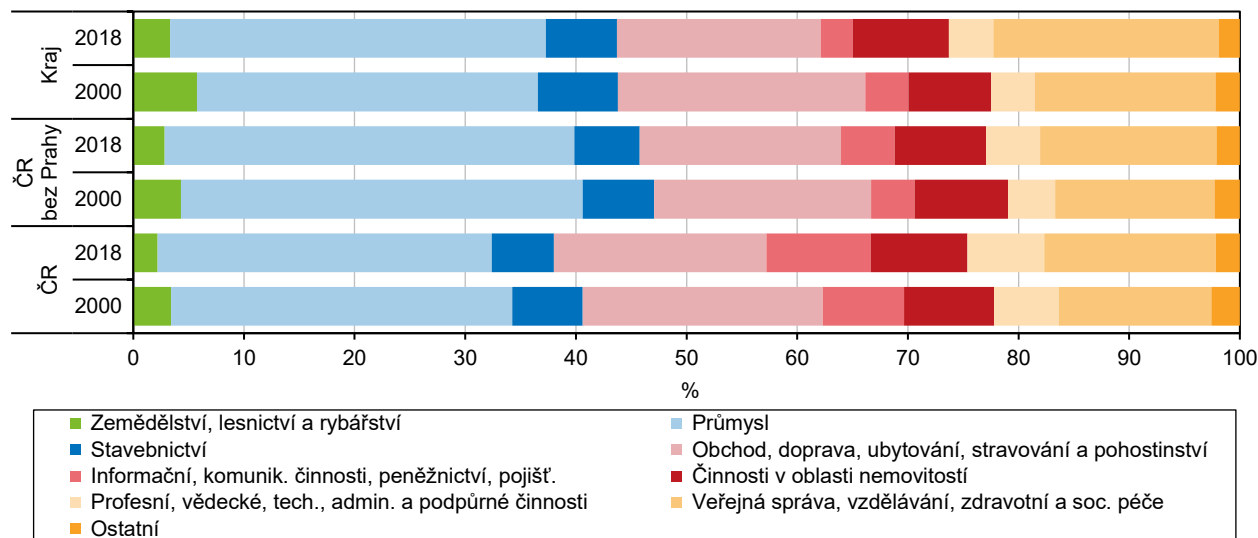


V roce 2018 vzrostla hrubá přidaná hodnota v kraji na 223,5 mld. Kč.

Vývoj hrubého domácího produktu přímo souvisí s vývojem hrubé přidané hodnoty (HPH), která tvoří jeho elementární základ. Hrubá přidaná hodnota představuje nově vytvořenou hodnotu, tj. rozdíl mezi celkovou produkcí a mezipotřebou. Jelikož se vyjadřuje v běžných cenách, je její vývoj ovlivněn také cenovými vlivy. V roce 2018 činila hrubá přidaná hodnota v Olomouckém kraji 223,5 mld. Kč (v běžných cenách). Díky meziročnímu růstu o 11,2 mld. Kč dosáhla nejvyšší hodnoty v historii kraje. Podíl Olomouckého kraje na HPH České republiky činil 4,7 % a byl osmý nejvyšší v mezikrajském srovnání. Nižší podíl vykazovaly šest krajů (Karlovarský, Liberecký, Kraj Vysočina, Pardubický, Zlínský a Královéhradecký). Čtvrtina hrubé přidané hodnoty České republiky byla vytvořena v Praze.

Graf 3. 4 Odvětvová struktura hrubé přidané hodnoty v Olomouckém kraji a ČR

Zdroj: ČSÚ



Podíl primárního sektoru se snížil na úkor podílu sekundárního.

Ve skladbě krajské hrubé přidané hodnoty podle sektorů je mezi roky 2000 a 2018 patrný pokles podílu primárního sektoru na úkor sektoru sekundárního. Zastoupení terciárního sektoru na HPH Olomouckého kraje bylo v roce 2018 téměř stejné jako v roce 2000. Meziroční vývoj však již tak stabilní nebyl a vliv jednotlivých sektorů na hrubé přidané hodnotě meziročně kolísala.



Ačkoliv podíl terciárního sektoru na HPH v kraji byl v roce 2018 pod národním průměrem, byl 4. nejvyšší mezi všemi kraji.

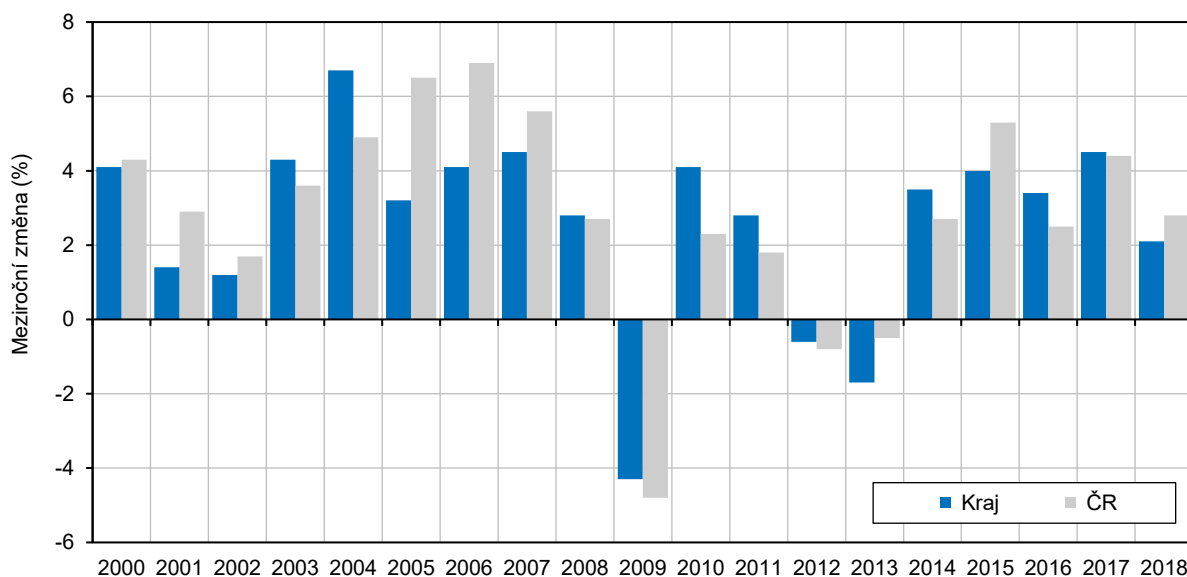
Nejvyšší podíl primárního sektoru, tj. zemědělství, lesnictví a rybnářství, na hrubé přidané hodnotě Olomouckého kraje byl v letech 2000 až 2018 sledován v roce 2000 (5,8 %). Naopak nejnižší byl v roce 2010 (2,4 %). V případě sekundárního sektoru, tj. průmyslu a stavebnictví, náležely mezní hodnoty roků 2016 (42,2 %) a 2003 (37,8 %). Nejvyšší podíl terciárního sektoru, tj. služeb, byl zaznamenán v roce 2010 (58,1 %). Jeho nejnižší podíl charakterizoval rok 2015 (53,9 %). V posledním sledovaném roce 2018 byla hrubá přidaná hodnota v Olomouckém kraji generována v primárním sektoru z 3,3 % (3. nejvyšší podíl v ČR), v sekundárním sektoru z 40,4 % (5. nejnižší podíl v ČR) a v terciárním sektoru z 56,3 % (4. nejvyšší podíl v ČR).

Již 5 let v řadě připadá více než polovina HPH v kraji na zpracovatelský průmysl a veřejnou správu, vzdělání, zdravotní a sociální péči.

Více než dvě třetiny z hrubé přidané hodnoty Olomouckého kraje tvořil v roce 2018 zpracovatelský průmysl (30,6 %), veřejná správa, vzdělání, zdravotní a sociální péče (20,4 %) a obchod, doprava, ubytování a pohostinství (18,4 %). V porovnání s republikovou strukturou HPH vynikal Olomoucký kraj vyšším zastoupením zpracovatelského průmyslu (o 4,9 p. b.) a veřejné správy, vzdělání, zdravotní a sociální péče (o 4,9 p. b.). Nižší podíl vykázal kraj zejména v odvětví informačních a komunikačních činností (o 3,6 p. b.), peněžnictví a pojišťovnictví (o 3,0 p. b.) a profesních, vědeckých, technických a administrativních činností (o 2,9 p. b.). Zastoupení zemědělství, lesnictví a rybnářství na krajské HPH bylo v Olomouckém kraji 3. nejvyšší v ČR (po Kraji Vysočina a Jihočeském kraji). Podíl veřejné správy, vzdělání, zdravotní a sociální péče byl dokonce 2. nejvyšší (po kraji Karlovarském).

Graf 3. 5 Hrubý domácí produkt v Olomouckém kraji a ČR (ve srovnatelných cenách)

Zdroj: ČSÚ

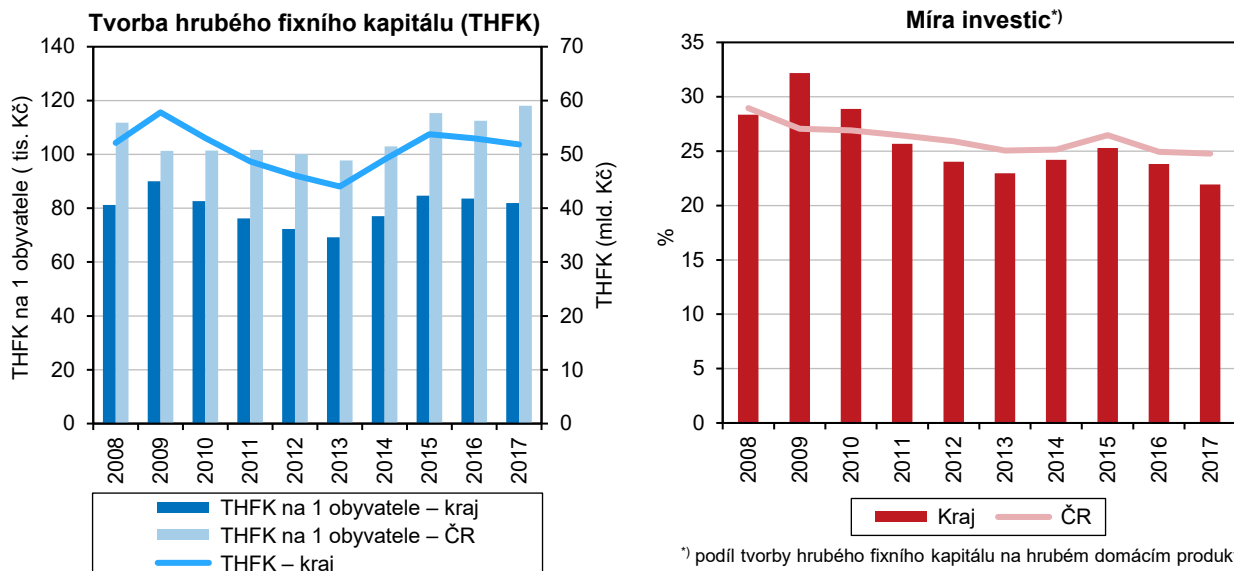


THFK na 1 obyvatele klesla na 69,4 % průměru ČR, což bylo nejméně od roku 2000.

Investiční aktivita vyjádřená prostřednictvím tvorby hrubého fixního kapitálu (THFK) dosáhla v Olomouckém kraji v roce 2017 úrovně 51,9 mld. Kč. Ačkoliv se jednalo o tříleté minimum, od roku 2000 byla její hodnota šestá nejvyšší. Vyšší tvorbu hrubého fixního kapitálu vykázal Olomoucký kraj pouze v letech 2008 až 2010 a v letech 2015 a 2016. Nejnižší investiční aktivita byla sledována v roce 2000 (36,6 mld. Kč). Na 1 obyvatele v kraji připadal v roce 2017 THFK ve výši 81,9 tis. Kč. Nižší hodnoty zaznamenaly pouze kraje Karlovarský (67,9 tis. Kč/obyv.) a Liberecký (75,5 tis. Kč/obyv.). Republikový průměr (118,1 tis. Kč/obyv.) byl překonán pouze v Praze (310,0 tis. Kč/obyv.) a kraji Středočeském (121,1 tis. Kč/obyv.).

Graf 3. 6 Tvorba hrubého fixního kapitálu a míra investic v Olomouckém kraji a ČR

Zdroj: ČSÚ



Míra investic v kraji zůstala již šestým rokem v řadě pod republikovým průměrem.

Míra investic vyjádřená jako procentní podíl tvorby hrubého fixního kapitálu na hrubém domácím produktu klesla v Olomouckém kraji v roce 2017 na 21,9 %. Ačkoliv se jednalo o šestou nejvyšší míru v mezikrajském srovnání, její hodnota byla nejnižší od roku 2000. Nejvyšší investiční míru zaznamenal Olomoucký kraj v roce 2001 (41,4 %). Již šest let v řadě současně trvá období, ve kterém míra investic v kraji nedosahuje průměrné úrovně v ČR. Opačný jev nastal naposledy v roce 2010.

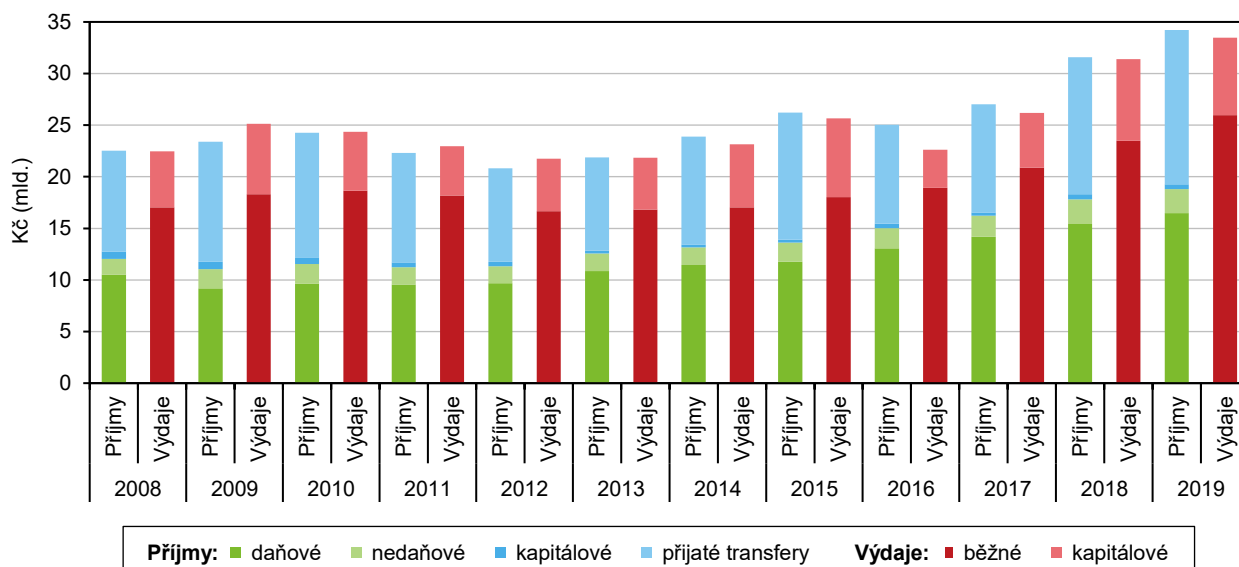
Místní rozpočty

Příjmy i výdaje místních rozpočtů byly v roce 2018 nejvyšší v historii kraje.

Do místních rozpočtů se řadí příjmy a výdaje kraje, obcí a dobrovolných svazků obcí. Údaje jsou přebírány z Ministerstva financí a jsou uváděna po konsolidaci. V roce 2019 dosáhly příjmy místních rozpočtů v Olomouckém kraji 34,2 mld. Kč a výdaje 33,5 mld. Kč. Největší část příjmů tvořily příjmy daňové (16,5 mld. Kč) a přijaté transfery (15,0 mld. Kč). Mezi výdaji dominovaly výdaje běžné (26,0 mld. Kč).

Graf 3. 7 Příjmy a výdaje místních rozpočtů v Olomouckém kraji

Pramen: Ministerstvo financí



Místní rozpočty v kraji zůstaly v roce 2019 v přebytku 758,4 mil. Kč.

Rozdíl mezi příjmy a výdaji místních rozpočtů zůstal v Olomouckém kraji již sedmým rokem kladný a činil 758,4 mil. Kč. V deficitu skončily místní rozpočty naposledy v roce 2012 (-934,2 mil. Kč). Mezi roky 2003 a 2019 bylo nejvyššího přebytku dosaženo v roce 2016 (2 421,3 mil. Kč). Nejvyšší deficit byl sledován v roce 2009 (-1 741,5 mil. Kč). Kumulativní saldo místních rozpočtů v kraji bylo v letech 2003 až 2019 kladné a dosáhlo sumy 1 808,9 mil. Kč.

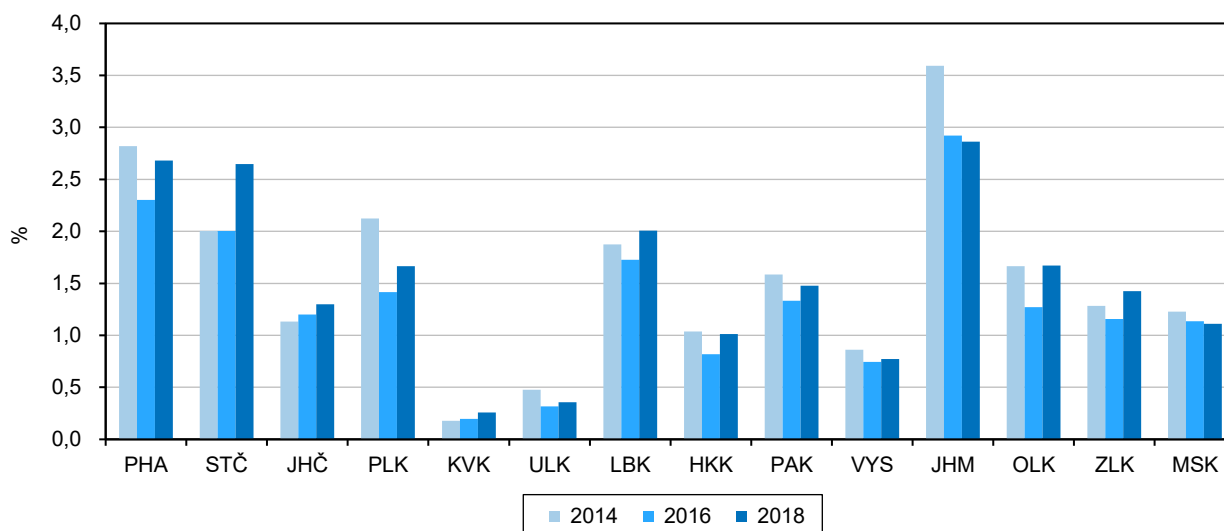
Věda, IT

V roce 2018 bylo na VaV v kraji vynaloženo 4,2 mld. Kč, tj. nejvíce prostředků od počátku publikování v roce 2005.

Výdaje na výzkum a vývoj (VaV) v Olomouckém kraji dosáhly v roce 2018 hodnoty 4,2 mld. Kč. Díky meziročnímu zvýšení o 23,4 % (nejvyšší mezi kraji) tvořil podíl kraje na celkových výdajích v České republice 4,0 % (6. nejvyšší podíl v ČR). Nejdůležitějším centrem výzkumu a vývoje zůstala Praha (36,9 mld. Kč), s odstupem následovaná krajem Jihomoravským (16,5 mld. Kč) a Středočeským (16,3 mld. Kč). V těchto třech krajích byly realizovány více než dvě třetiny všech výdajů na výzkum a vývoj v České republice, které v roce 2018 činily 102,8 mld. Kč. Podíl výdajů na VaV v Olomouckém kraji na krajském HDP činil v roce 2018 celkem 1,67 % (5. nejvyšší podíl v ČR). Zcela nejvyšší byl v kraji Jihomoravském (2,86 %), přičemž celorepublikový průměr představoval 1,93 %.

Graf 3. 8 Podíl výdajů na výzkum a vývoj na regionálním HDP podle krajů

Zdroj: ČSÚ



Již 13 let v řadě je podíl výdajů na VaV v sektoru vysokoškolském v kraji nejvyšší v ČR.

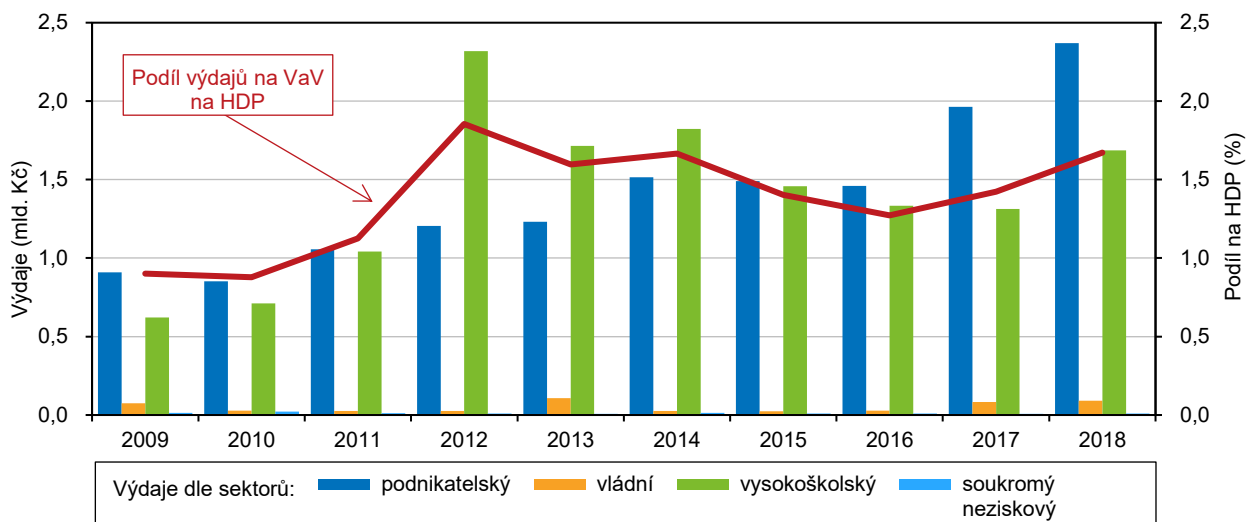
Celkem 57,0 % všech výdajů na výzkum a vývoj v Olomouckém kraji bylo v roce 2018 vynaloženo v podnikatelském sektoru (2,4 mld. Kč). V mezikrajském pohledu se jednalo o 3. nejnižší podíl. Ve vysokoškolském sektoru bylo vynaloženo 40,6 % všech krajských výdajů, což odpovídalo opět nejvyššímu podílu v zemi. Výdaje ve vysokoškolském sektoru v Olomouckém kraji (1,7 mld. Kč) tvořily 7,6 % z výdajů tohoto sektoru v České republice.

Podíl investičních výdajů v kraji na investičních výdajích v ČR klesl v roce 2018 na 2,6 %.

Ve struktuře předloňských výdajů na výzkum a vývoj v Olomouckém kraji zaujímaly běžné výdaje 3,9 mld. Kč, tj. 93,2 % z celku (2. nejvyšší podíl v ČR), a investiční výdaje 0,3 mld. Kč, tj. 6,8 % z celku (2. nejnižší podíl v ČR). Z 3,9 mld. Kč běžných výdajů tvořily největší díl mzdové výdaje (2,2 mld. Kč). Z 0,3 mld. Kč výdajů investičních bylo 53,8 % vydáno ve vysokoškolském sektoru. Převaha investičních výdajů ve vysokoškolském sektoru nad investičními výdaji v podnikatelském sektoru charakterizovala vedle Olomouckého kraje již pouze kraj Královéhradecký.

Graf 3. 9 Výdaje na výzkum a vývoj podle sektorů a podíl výdajů na VaV na HDP v Olomouckém kraji

Zdroj: ČSÚ

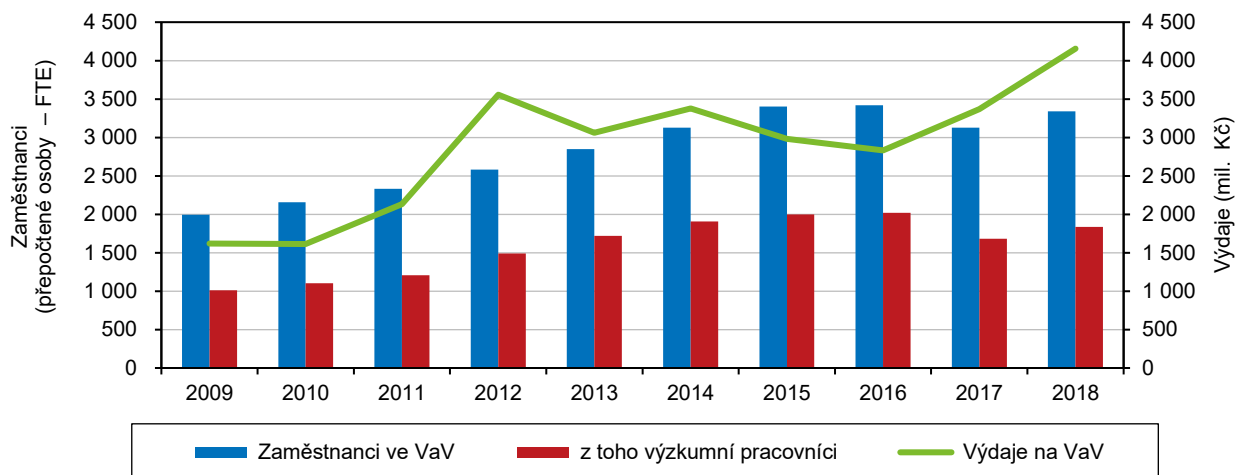


Na aplikovaný výzkum bylo v kraji vynaloženo 23,2 % výdajů, tj. relativně nejméně v ČR.

Struktura výdajů v Olomouckém kraji je oproti České republice dlouhodobě odlišná také v členění podle typu VaV činnosti. V roce 2018 bylo 33,7 % výdajů v kraji vynaloženo na základní výzkum, což po kraji Jihočeském a Praze odpovídalo třetímu nejvyššímu podílu v zemi. Na aplikovaný výzkum směřovalo 23,2 % výdajů a na experimentální vývoj 43,1 % výdajů.

Graf 3. 10 Zaměstnanci ve výzkumu a vývoji a výdaje na výzkum a vývoj v Olomouckém kraji

Zdroj: ČSÚ



V Olomouckém kraji bylo v roce 2018 zaměstnáno 1 835 výzkumných pracovníků, čtvrtinu z nich tvořily ženy.

Výzkumem a vývojem se v Olomouckém kraji v roce 2018 zabývalo 3 341 zaměstnanců (přepočteno na plnou roční pracovní dobu plně věnovanou VaV činností). Na celkovém počtu zaměstnanců výzkumu a vývoje v České republice se podíleli ze 4,5 %. V podnikatelském sektoru bylo v kraji zaměstnáno 1 813 zaměstnanců, z toho 941 výzkumníků (tj. 51,9 %). Z 1 408 zaměstnanců ve vysokoškolském sektoru bylo 841 výzkumníků (tj. 59,8 %).

Průměrná hrubá měsíční mzda specialistů byla v roce 2018 na 136,7 % průměrné hrubé měsíční mzdy v kraji.

V tříletém klouzavém průměru let 2016 až 2018 mělo v Olomouckém kraji bydliště 5,8 tis. specialistů v oblasti vědy a techniky (fyzické osoby). Jejich průměrná hrubá měsíční mzda se v roce 2018 zvýšila na 41 097 Kč. V roce 2018 absolvovalo přírodovědný obor na některé z vysokých škol v České republice 236 osob s bydlištěm v kraji. Technický obor absolvovalo 646 osob s bydlištěm v kraji.

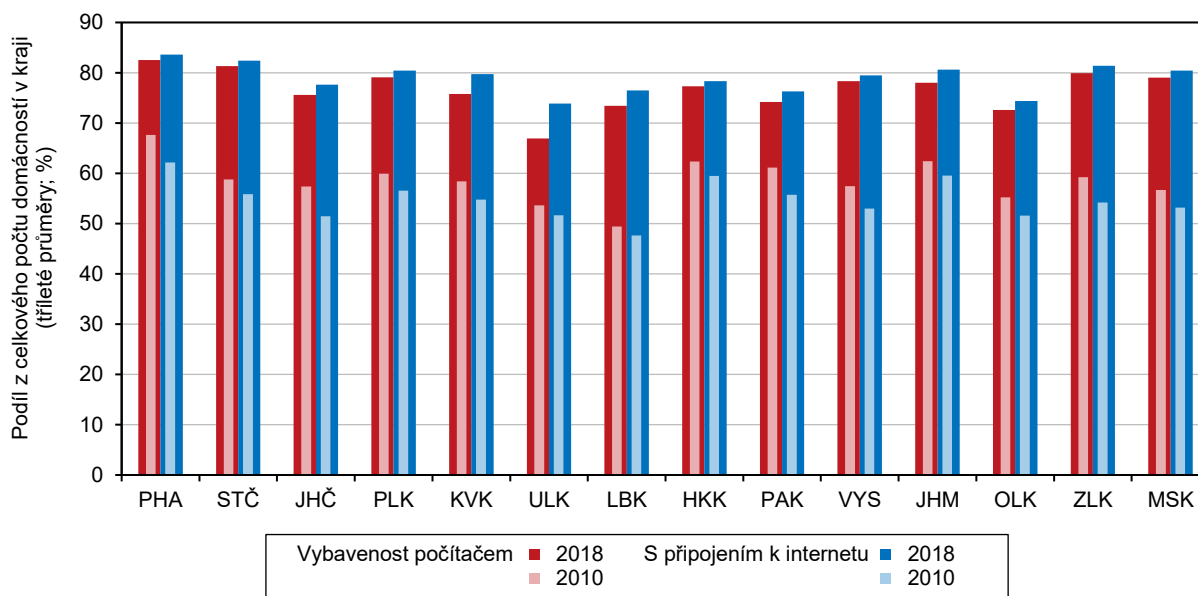


K internetu bylo v roce 2018 připojeno 74,4 % domácností v kraji, průměr ČR činil 79,6 %.

Podle výsledků Výběrového šetření o využívání informačních a komunikačních technologií v domácnostech a mezi jednotlivci (tzv. VŠIT) bylo 72,6 % domácností Olomouckého kraje vybaveno v roce 2018 počítačem. Po kraji Ústeckém se jednalo o druhý nejnižší podíl v České republice. Vzhledem k tomu, že přístupu k internetu dnes vedle počítačů využívá celá řada dalších zařízení, je podíl domácností s internetem obvykle mírně vyšší než podíl domácností s počítačem. V Olomouckém kraji bylo k internetu připojeno 74,4 % domácností, což odpovídalo druhému nejnižšímu podílu mezi kraji.

Graf 3. 11 Domácnosti vybavené osobním počítačem a s připojením k internetu podle krajů

Zdroj: ČSÚ



Každá druhá osoba starší 16 let využívala v kraji v roce 2018 mobilní telefon s internetem.

Alespoň jednou za poslední 3 měsíce použilo internet v kraji v roce 2018 celkem 74,4 % osob starších 16 let. Zjištěný podíl byl nejnižší v mezikrajském srovnání. Pohodlnou dostupnost internetu zvýšil v posledních letech prudký rozmach chytrých mobilních telefonů. Zatímco v roce 2010 využívalo v Olomouckém kraji internet na mobilním telefonu pouze 4,3 % jednotlivců, o 8 let později se jejich podíl zvýšil na 51,8 %. I přes výrazný nárůst se jednalo o druhý nejnižší podíl v České republice.

Internetové bankovníctví využívalo v roce 2018 v kraji 50,4 % osob starších 16 let, tj. nejméně mezi všemi kraji ČR.

V roce 2018 nakoupilo přes internet alespoň jednou za posledních 12 měsíců 49,7 % jednotlivců starších 16 let v Olomouckém kraji. To odpovídalo druhému nejnižšímu podílu mezi kraji. V obecném pohledu nakupují na internetu nejčastěji mladší lidé a osoby s vyšším vzděláním. Rostoucí význam má v posledních letech také internetové využívání finančních služeb. Dominantní postavení má mezi nimi internetové bankovníctví. Zatímco v roce 2010 jej v Olomouckém kraji používalo jen 19,4 % osob starších 16 let, o 8 let později činil jejich podíl 50,4 %. Obdobně jako v případě nakupování na internetu je také internetbanking nejvíce rozšířen mezi vysokoškoláky.

Organizační struktura

V kraji mělo na konci roku 2019 sídlo 5,0 % všech subjektů evidovaných v ČR.

Podle registru ekonomických subjektů (RES), který je na základě zákona o státní statistické službě spravován Českým statistickým úřadem, bylo v Olomouckém kraji k 31. 12. 2019 evidováno 143 478 ekonomických subjektů. Jejich počet se po šestiletém růstu meziročně snížil o 494 subjektů, tj. o 0,3 %.

Více než třetina všech subjektů v kraji měla sídlo v Olomouci, Prostějově nebo Přerově.

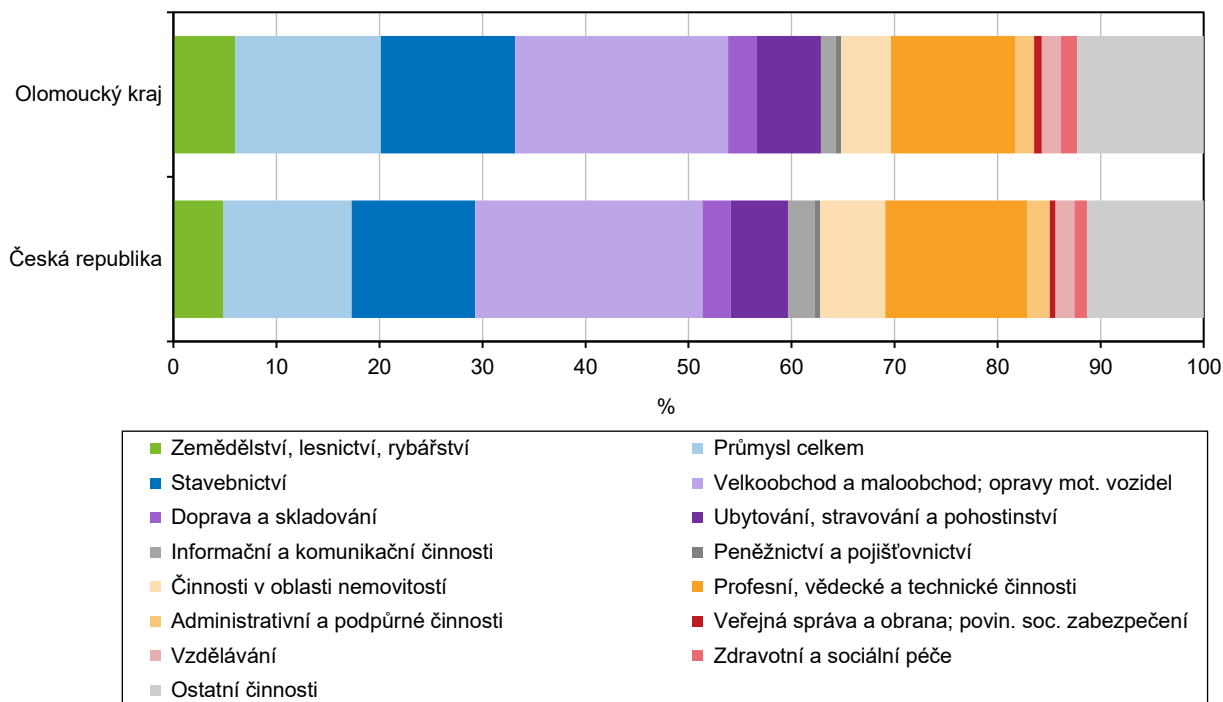
Z pohledu 13 správních obvodů obcí s rozšířenou působností (SO ORP) bylo nejvíce subjektů zapsáno na Olomoucku (44,7 tis.) a Prostějovsku (21,6 tis.). Naopak nejnižší počet byl sledován v SO ORP Konice (2,1 tis.) a Lipník nad Bečvou (3,3 tis.). Zcela nejvíce ekonomických subjektů sídlilo ve městech Olomouc (30,6 tis.), Prostějov (10,7 tis.), Přerov (9,2 tis.), Šumperk (6,4 tis.), Hranice (3,9 tis.) a Jeseník (3,5 tis.).

Mezi 30,8 tis. právnickými osobami bylo 17,1 tis. obchodních společností, z toho 16,0 tis. společností s ručením omezeným.

Z krajského úhrnu tvořilo 30 845 subjektů osoby právnické. Jejich počet vzrostl o 2,4 %. Na meziročním zvýšení počtu právnických osob se podílel neustále rostoucí počet obchodních společností. Dynamika růstu posledních let sice není tak vysoká jako v 90. letech minulého století, přesto byl růstový trend zachován. K 31. 12. 2019 mělo v kraji sídlo 17 059 obchodních společností, tj. o 4,1 % více než ke stejnému dni předchozího roku. Jednalo se o 3. nejvyšší relativní zvýšení mezi všemi kraji. Téměř 93,6 % obchodních společností v kraji měly právní formu společnosti s ručením omezeným (16,0 tis.). Více než třetina z nich sídlila v krajském městě (5,6 tis.).

Graf 3. 12 Ekonomické subjekty podle převažující ekonomické činnosti v Olomouckém kraji a ČR k 31. 12. 2019

Zdroj: ČSÚ



Z počtu 814 akciových společností v kraji mělo 346 z nich sídlo v Olomouci.

Na konci roku 2019 bylo v kraji registrováno 814 akciových společností, tj. o 14 společností méně než na konci roku 2018. Jejich nejvyšší počet sídlil ve městě Olomouci (346), Prostějově (84) a Přerově (73). Na celkovém počtu 26 556 akciových společností v České republice se Olomoucký kraj podílel opět z 3,1 %. Časový vývoj počtu státních podniků dosahuje na rozdíl od obchodních společností trendu přesně opačného. Jestliže v roce 1990 bylo v České republice 3 505 státních podniků, vloni jejich počet klesl na 147 podniků. Obdobně se situace vyvinula také v Olomouckém kraji, ve kterém měly k 31. 12. 2019 sídlo 3 státní podniky. Po obchodních společnostech tvořily nejpočetnější podskupinu právnických osob spolky (5,3 tis.), společenství vlastníků jednotek (3,6 tis.), pobočné spolky (1,6 tis.) a příspěvkové organizace (0,7 tis.).



V kraji bylo registrováno 104,7 tis. živnostníků, tj. 5,4 % republikového součtu.

Na území Olomouckého kraje bylo k poslednímu dni roku 2019 evidováno 112 633 fyzických osob. V meziročním pohledu došlo po třiletém růstu k poklesu o 1 219 osob, tj. o 1,1 %. Téměř 93,0 % fyzických osob tvořili živnostníci. Podle stavu k 31. 12. 2019 bylo v kraji registrováno 104 723 živnostníků, tj. o 1,4 % více než ke stejnému dni předchozího roku. Jejich počet vzrostl meziročně ve všech 13 správních obvodech obcí s rozšířenou působností v Olomouckém kraji. Nejvyšší relativní růst zaznamenal SO ORP Mohelnice (o 3,9 %). Ve městě Olomouci bylo zapsáno 19,9 tis. živnostníků, v Prostějově 7,4 tis., v Přerově 6,5 tis., v Šumperku 4,4 tis., v Hranicích 2,8 tis. a v Jeseníku 2,5 tis.

Ve městě Olomouci mělo sídlo 196 subjektů s 50 a více zaměstnanci. Více jich sídlilo pouze v Praze, Brně, Ostravě a Plzni.

Z hlediska převažující činnosti CZ-NACE převládalo mezi všemi ekonomickými subjekty v kraji odvětví velkoobchodu a maloobchodu, oprav a údržeb motorových vozidel (28,4 tis. subjektů). Následoval průmysl (19,4 tis.), stavebnictví (17,9 tis.) a profesní, vědecké a technické činnosti (16,6 tis.). V rámci průmyslu dominovaly subjekty zpracovatelského průmyslu (18,0 tis.). K 31. 12. 2019 mělo v Olomouckém kraji sídlo 102 velkých podniků s 250 a více zaměstnanci, 612 středních podniků s 50–249 zaměstnanci, 2 364 malých podniků s 10–49 zaměstnanci a 11 413 mikropodniků s 1–9 zaměstnanci. Bez zaměstnanců mělo v kraji sídlo 45 967 subjektů. Zbývajících 83 020 subjektů (tj. 57,9 % z celku) neměl počet zaměstnanců uveden.

Největšími zaměstnavateli se sídlem v kraji zůstaly Fakultní nemocnice Olomouc a Univerzita Palackého v Olomouci.

Největším zaměstnavatelem se sídlem v Olomouckém kraji zůstala podle stavu ke konci roku 2019 Fakultní nemocnice Olomouc. Více než 4 tis. zaměstnanců měla také Univerzita Palackého v Olomouci. Přes 2 tis. osob zaměstnávala mohelnická společnost HELLA AUTOTECHNIK NOVA, s. r. o., zaměřující se na výrobu elektrických osvětlovacích zařízení, prostějovská společnost Středomoravská nemocniční, a. s., zahrnující nemocnice v Prostějově, Přerově a Šternberku, a přerovská společnost Meopta – optika, s. r. o., věnující se výrobě optických a fotografických přístrojů a zařízení.

Zemědělství

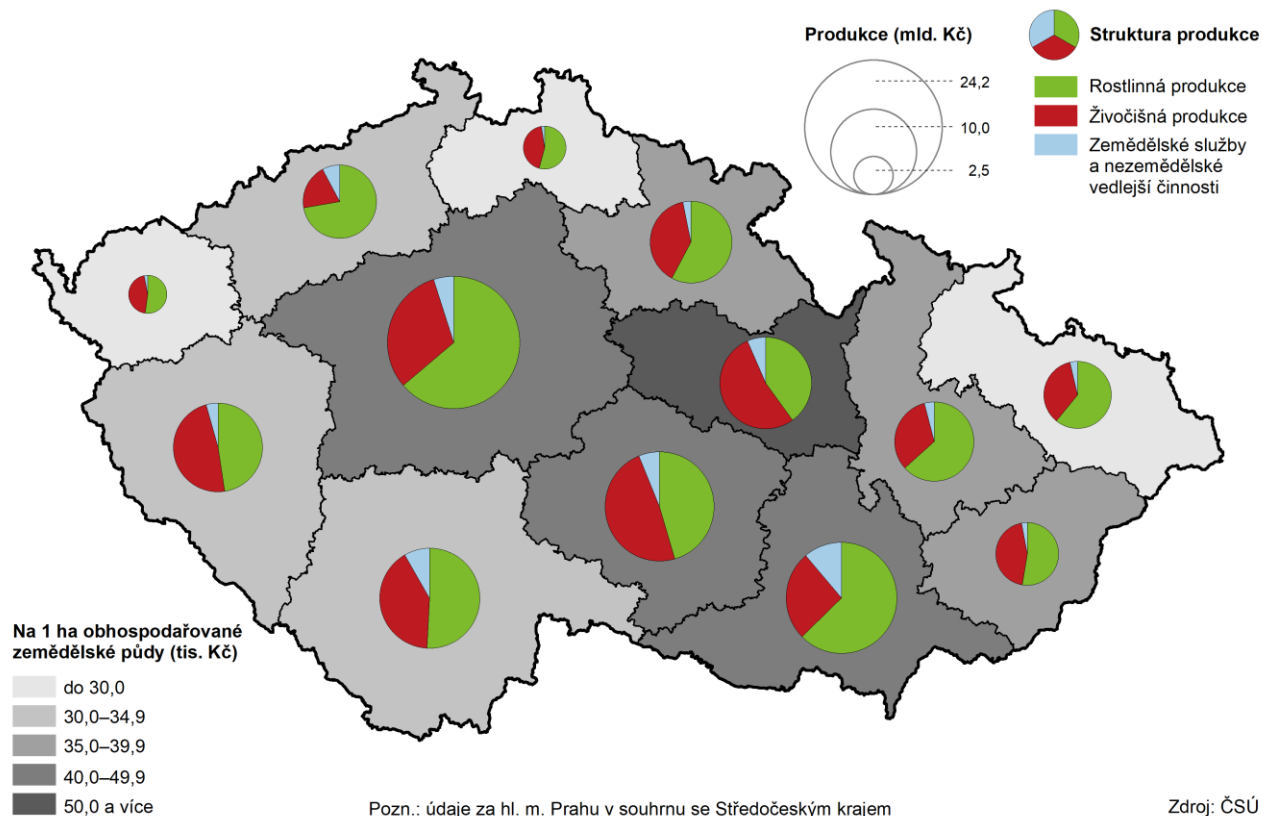
Zemědělská produkce v kraji vyjádřená ve stálých cenách byla v roce 2018 druhá nejnižší od roku 2005.

Prostřednictvím souhrnného zemědělského účtu lze hodnotit finanční bilanci zemědělské produkce do roku 2018. Podle semidefinitivních údajů z roku 2018 dosáhla zemědělská produkce v Olomouckém kraji hodnoty 8,7 mld. Kč (v běžných cenách). Meziročně klesla o 4,8 % na nejnižší hodnotu od roku 2013. V detailnějším pohledu došlo k meziročnímu snížení rostlinné produkce o 5,9 % na 5,5 mld. Kč. Živočišná produkce klesla o 3,1 % na 2,8 mld. Kč. V přepočtu na 1 hektar obhospodařované zemědělské půdy činil objem zemědělské produkce v kraji 35,4 tis. Kč (7. nejvyšší v ČR). Na celkové zemědělské produkci České republiky se Olomoucký kraj podílel z 6,4 %. Ve stálých cenách z roku 2000 (očištěných od cenových vlivů) dosáhla zemědělská produkce v kraji hodnoty 6,8 mld. Kč.

V roce 2019 se v kraji hospodařilo na 175 362 ha orné půdy (7,1 % z orné půdy v ČR).

V Olomouckém kraji bylo v roce 2019 obhospodařováno 244 468 ha zemědělské půdy, což bylo o 594 ha (tj. o 0,2 %) méně než v roce předchozím. Z celkové výměry obhospodařované zemědělské půdy připadalo 71,7 % na půdu ornou (6. nejvyšší podíl v ČR) a 27,3 % na trvalé travní porosty (9. nejvyšší podíl v ČR). V dlouhodobém pohledu je patrný celkový úbytek orné půdy, a to jak v kraji, tak v celé České republice. Zatímco na konci roku 2001 bylo v kraji 211 097 ha orné půdy, o 18 let později její výměra klesla na 204 041 ha. Relativní pokles o 3,3 % byl po kraji Jihomoravském a Středočeském třetí nejnižší v mezikrajském srovnání. V České republice klesl mezi uvedenými roky podíl orné půdy o 4,4 % na 2,94 mil. ha.

Produkce zemědělského odvětví v krajích v roce 2018

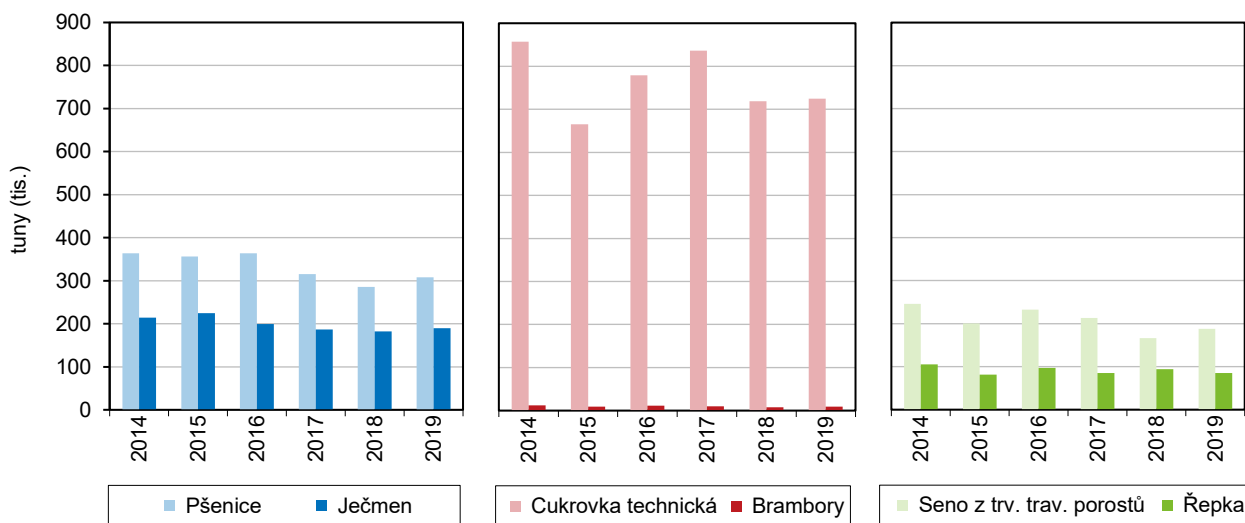


Sklizeň obilovin v kraji byla i přes meziroční zvýšení druhá nejnižší od roku 2014.

V roce 2019 bylo v Olomouckém kraji sklizeno 565,4 tis. tun obilovin, což představovalo 7,4 % republikové sklizně. I přes meziroční nárůst o 8,6 % byla celková sklizeň obilovin druhá nejnižší za uplynulých 6 let. Teplotně nadprůměrný a srážkově mírně nadprůměrný rok 2019 přispěl k meziročnímu zvýšení hektarového výnosu z 5,34 t/ha na 5,77 t/ha. Ačkoliv byla jeho hodnota druhá nejnižší za posledních 6 let, v mezikrajském pohledu byla po Praze, kde je ovšem sklizeň obilovin výrazně nejnižší, a Zlínském kraji třetí nejvyšší v České republice.

Graf 3. 13 Sklizeň vybraných plodin v Olomouckém kraji

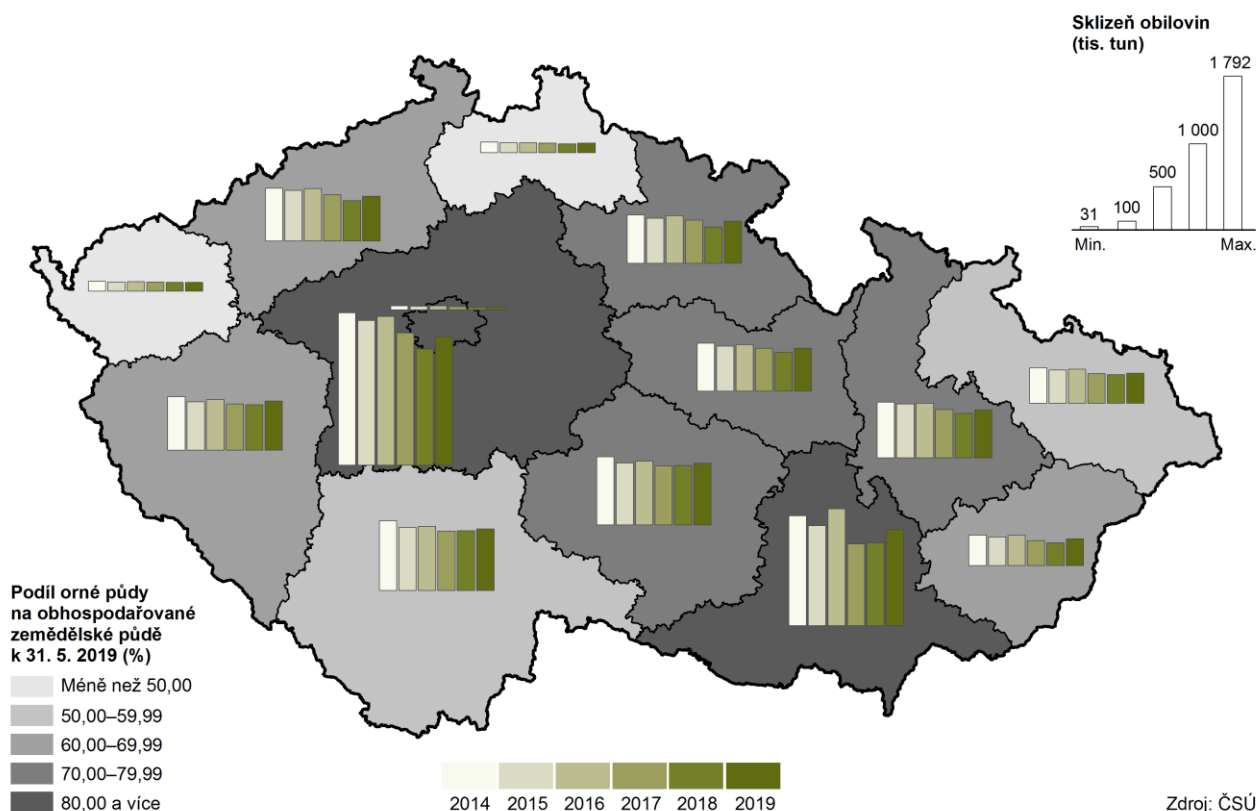
Zdroj: ČSÚ



V roce 2019 se sklídilo 307,6 tis. tun pšenice (6,4 % z ČR) a 189,3 tis. tun ječmene (11,0 % z ČR).

Nejrozšířenějšími obilovinami v kraji jsou pšenice ozimá a ječmen jarní. Pšenice ozimé bylo vloni sklizeno 302,1 tis. tun při hektarovém výnosu 5,96 t/ha (po Praze 2. nejvyšší v ČR). Loňské výrazné teplotní i srážkové výkyvy se negativně podepsaly také na výsledcích sklizně ječmene jarního, kterého bylo v roce 2019 sklizeno 171,9 tis. tun. I přes hektarový výnos 5,22 t/ha, který odpovídal druhotnému šestiletému minimu, byla sklizeň po kraji Středočeském druhá nejvyšší v ČR. Sklizeň kukuřice na zrno dosáhla úrovně 49,7 tis. tun a byla stejně jako její hektarový výnos 8,74 t/ha nejvyšší za poslední tři roky.

Sklizeň obilovin v krajích v letech 2014 až 2019



V kraji se vloni sklídilo 19,8 % z celkové sklizně cukrovky technické v ČR.

Republikově významnou zemědělskou plodinou Olomouckého kraje, která se s dlouholetou tradicí pěstuje především v úrodné oblasti Hané, je cukrovka technická. V roce 2019 byla v kraji sklizena z plochy 11,6 tis. ha, což odpovídalo 19,5 % celkové sklizňové plochy v ČR. Při hektarovém výnosu 62,69 t/ha, který byl sice 4. nejnižší za posledních 9 let, ale současně vyšší než v letech 2001 až 2010, činila sklizeň cukrovky technické 725,0 tis. tun (2. nejvyšší sklizeň v ČR).

Sklizeň řepky byla nejnižší od roku 2013, sklizeň jablek nejnižší od roku 2012 a sklizeň chmele druhá nejvyšší od roku 2011.

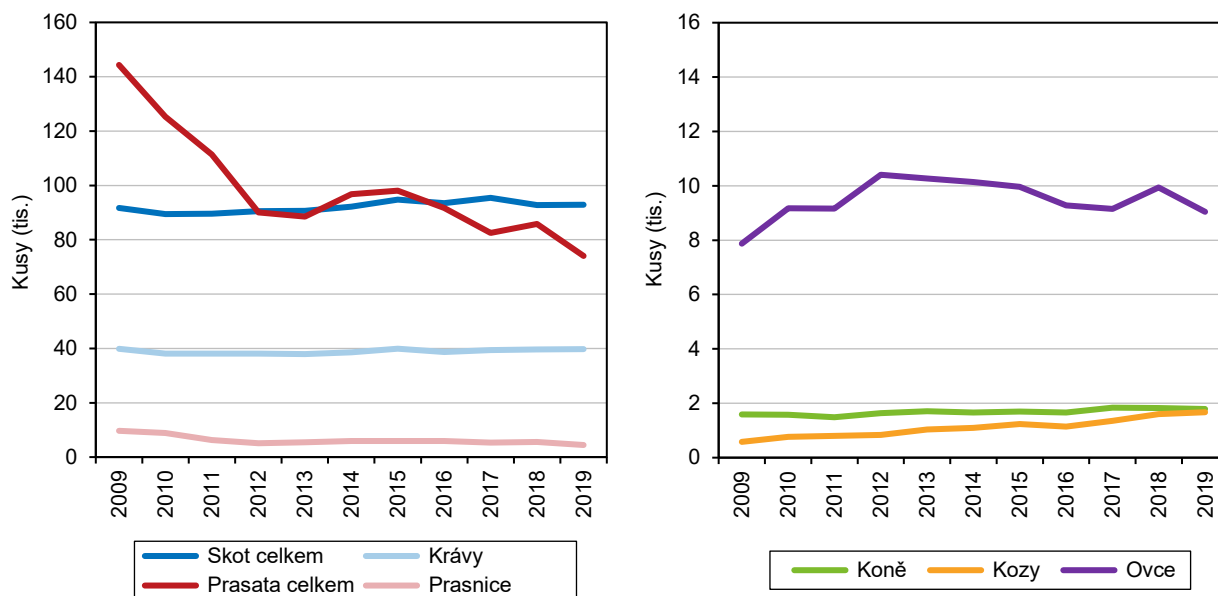
Z významnějších plodin pěstovaných v Olomouckém kraji se vloni nedařilo řepce. Její sklizeň klesla meziročně o 17,5 % na 77,8 tis. tun. Příčinou byl úbytek sklizňových ploch o 8,5 % a nižší hektarový výnos 3,10 t/ha, který byl druhý nejnižší od roku 2013. Slabší úroda postihla také sklizeň jablek. Ačkoliv se počet jabloní meziročně o 0,9 % zvýšil, sklizeň jablek se propadla o 31,8 % na 12,7 tis. tun. Produkce jablek v kraji tvořila 12,7 % celkové úrody v ČR. Loňské počasí naopak přálo chmelu, který se kromě Olomouckého kraje pěstuje již pouze v kraji Ústeckém, Středočeském a okrajově také v Libereckém. V roce 2019 se v kraji sklídilo 935 tun chmele, tj. o 59,4 % více než v roce předchozím. Na celkové sklizni chmele v ČR se Olomoucký kraj podílel z 13,1 %.

Hektarový výnos píce na orné půdě v seně zůstal nejvyšší v ČR.

V roce 2019 vzrostla v meziročním vyjádření sklizeň pícnin na orné půdě v seně, kukuřice na zeleno a siláž i trvalých travních porostů. Pícnin na orné půdě v seně se sklídilo 324,1 tis. tun, což odpovídalo meziročnímu zvýšení o 19,7 %. Vedle větších sklizňových ploch o 1,4 % napomohl vyšší sklizni hektarový výnos 11,15 t/ha, který byl opět nejvyšší v ČR. Obdobná situace nastala také v případě sklizně kukuřice na zeleno a siláž. Její loňská úroda vzrostla o 22,4 % na 591,7 tis. tun a byla nejvyšší za poslední tři sledované roky. Zjištěný hektarový výnos 38,88 t/ha byl bez započtení Prahy nejvyšší v zemi. Sklizeň trvalých travních porostů dosáhla při hektarovém výnosu 2,90 t/ha úrovně 188,0 tis. tun. Ačkoliv meziročně došlo ke zvýšení o 12,9 %, celková sklizeň byla druhá nejnižší od roku 2008.

Graf 3. 14 Hospodářská zvířata v Olomouckém kraji (stav k 1. 4.)

Zdroj: ČSÚ



Mezi roky 2001 a 2019 se v Olomouckém kraji snížil stav skotu o 14,2 % a stav krav o 3,1 %.

Dle soupisu hospodářských zvířat k 1. 4. 2019 se v Olomouckém kraji meziročně zvýšil stav skotu o 0,1 % na 92 860 kusů. Podíl kraje na republikovém chovu skotu činil 6,5 %. Počet krav se meziročně zvýšil o 0,2 % na 39 702 kusů, což odpovídalo druhé nejvyšší hodnotě za posledních 10 let. Na chovu krav v ČR se Olomoucký kraj podílel z 6,7 %.

V porovnání let 2001 a 2019 se v kraji snížil stav prasat o 71,3 % a stav drůbeže o 65,5 %.

Podle stavu k 1. 4. 2019 se v kraji meziročně snížil stav prasat o 13,7 % na 74 043 kusů. V Olomouckém kraji se chovalo 4,8 % z celkového počtu prasat v ČR. Ještě výraznější meziroční pokles charakterizoval stav prasnic. Jejich počet se meziročně snížil o 20,4 % na 4 448 kusů, což představovalo 4,9 % z chovu v ČR. Stav prasat a prasnic byly nejnižší v historii Olomouckého kraje. Stav drůbeže klesl v meziročním vyjádření o 28,1 % na 438,4 tis. kusů a stav slepic o 12,0 % na 129,1 tis. kusů. Počty drůbeže i slepic klesly na svá sedmiletá minima. Podíl kraje na republikovém chovu drůbeže činil 1,9 %.

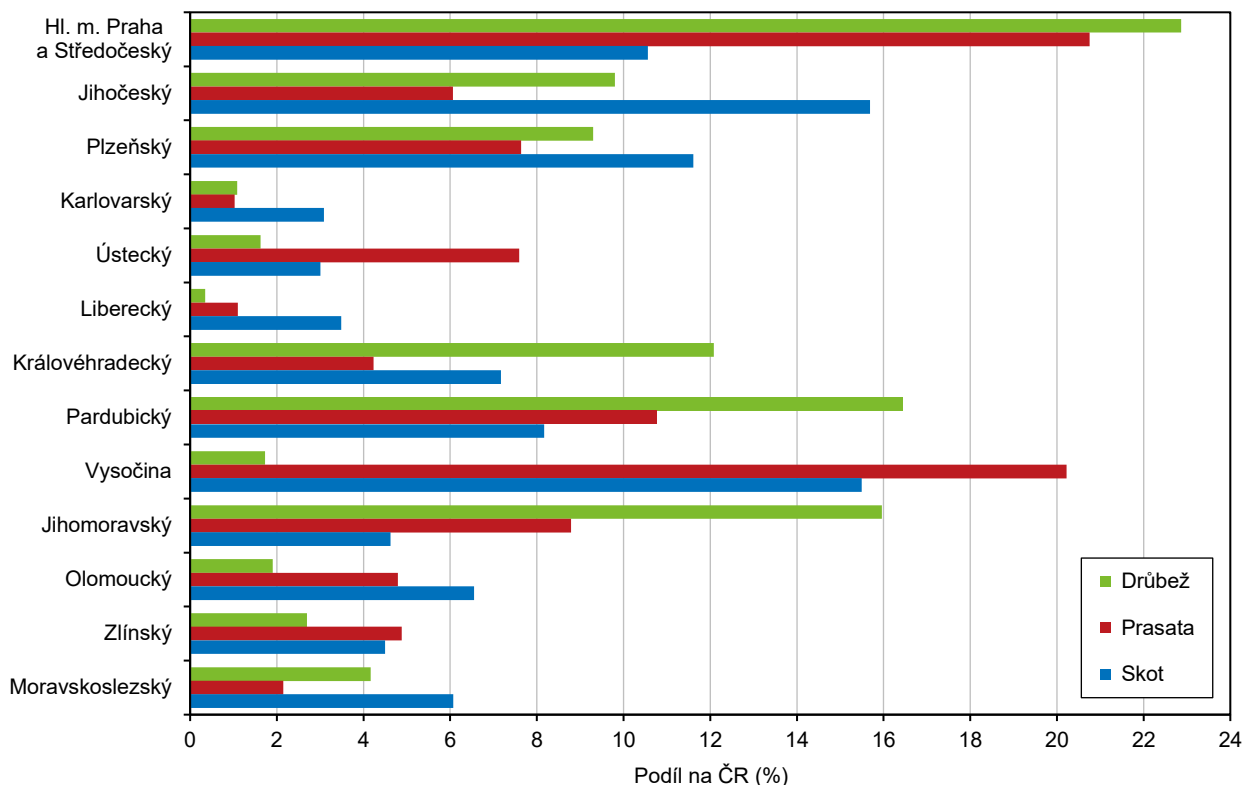
Z produkce ČR v roce 2019 bylo v kraji vyrobeno 6,4 % jatečného skotu, 4,5 % jatečných prasat a 1,6 % jatečné drůbeže.

V Olomouckém kraji bylo v roce 2019 vyrobeno 10,8 tis. tun živé hmotnosti jatečného skotu. Meziročně se jeho výroba snížila o 5,8 % na osmileté minimum. Jatečných prasat bylo vloni vyrobeno 12,8 tis. tun živé hmotnosti, což při meziročním poklesu o 13,7 % odpovídalo nejnižší hodnotě v historii kraje. Opačnou tendenci vykázala výroba jatečné drůbeže. Ačkoliv meziročně vzrostla o 7,7 % na 4,1 tis. tun živé hmotnosti, patřila mezi nejnižší v zemi. Mezi 13 sledovanými kraji zaznamenal nižší výrobu jatečné drůbeže pouze kraj Liberecký a Karlovarský.



Graf 3. 15 Podíl krajů na stavech skotu, prasat a drůbeže k 1. 4. 2019

Zdroj: ČSÚ

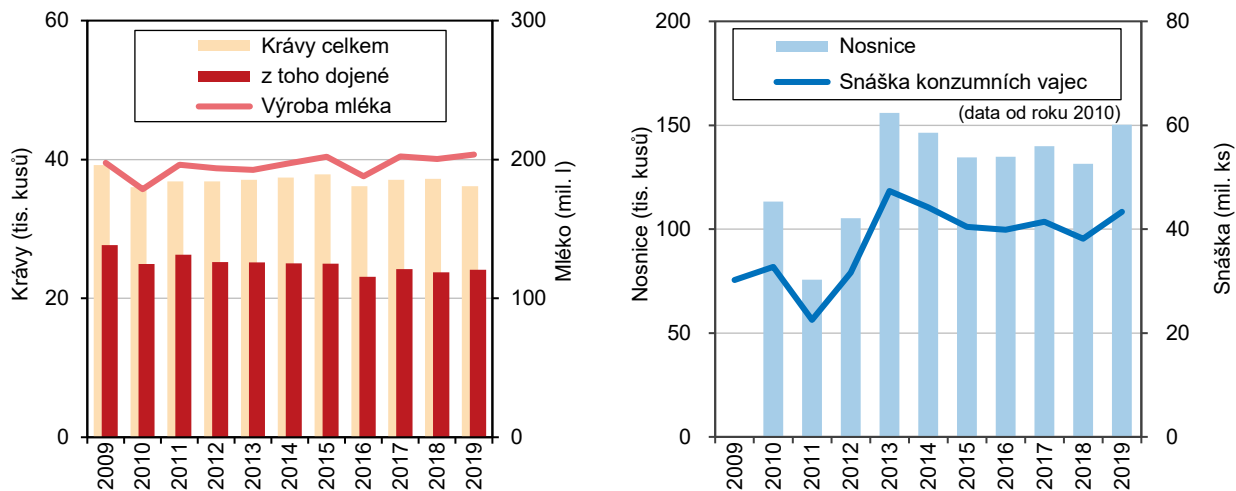


Vloni bylo v kraji vyrobeno 203,5 mil. litrů mléka a sneseno 43,3 mil. vajec.

Výroba mléka se v Olomouckém kraji v roce 2019 meziročně zvýšila o 3,1 mil. litrů na 203,5 mil. litrů. Jednalo se o nejvyšší hodnotu od roku 2001, které v krajském pohledu odpovídala také rekordní průměrná roční dojivost krávy 8 440,6 litrů. Z dlouhodobého pohledu má dojivost krav rostoucí tendenci. Průměrná snáška vajec na jednu nosnici klesla na 288,4 vajec, tj. na desetileté minimum. Nosnice v kraji snesly v uplynulém roce 43,3 mil. vajec. Na celkové snášce 1 608,9 mil. vajec v ČR se Olomoucký kraj podílel 2,7 %. Téměř polovinu všech konzumních vajec snesly nosnice v kraji Středočeském (vč. Prahy) a Pardubickém.

Graf 3. 16 Průměrné stavy krav a výroba mléka, průměrné stavy nosnic a snáška konzumních vajec v zemědělském sektoru Olomouckého kraje

Zdroj: ČSÚ



Lesnictví

V roce 2019 tvořily lesní pozemky 35,3 % rozlohy kraje. Jejich nejvyšší podíl v ČR byl v okrese Jeseník.

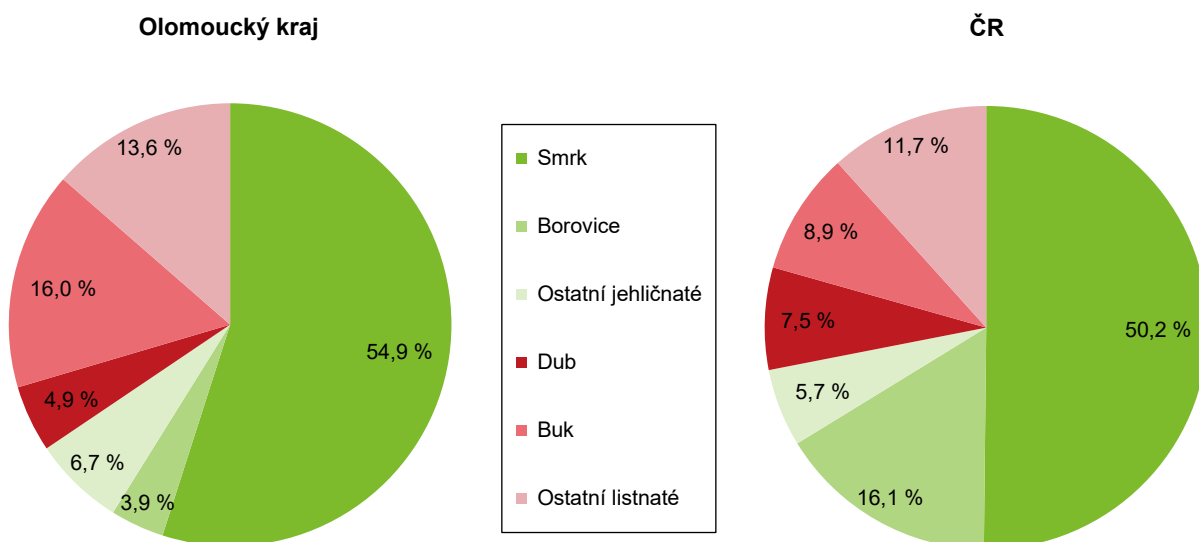
Na konci roku 2019 se lesní pozemky v Olomouckém kraji rozkládaly na ploše 186 280 ha a tvořily 35,3 % rozlohy kraje. V mezikrajském srovnání zaujímaly nejvyšší podíl lesní pozemky v kraji Libereckém (44,6 %) a Karlovarském (43,7 %). Na opačném pólu pořadí se umístilo hlavní město Praha (10,6 %) a kraj Středočeský (27,5 %). Mezi všemi 77 okresy v České republice byl nejnižší podíl lesních pozemků zjištěn v Praze (10,6 %) a nejvyšší podíl v okrese Jeseník (59,7 %).

V krajské skladbě dřevin převažovaly jehličnany s podílem 65,6 %. Jejich podíl rok od roku klesá.

Porostní plocha dřevin činila v uplynulém roce 178 485 ha a tvořila 95,8 % celkové výměry lesních pozemků v Olomouckém kraji. Podle Ústavu pro hospodářskou úpravu lesů převažovaly v kraji jehličnany nad listnáči. Z důvodu dlouhodobého upřednostňování listnatých dřevin, které se vyznačují vyšší odolností vůči povětrnostním vlivům, suchu a hmyzím škůdcům, se porostní plocha jehličnatých dřevin každým rokem mírně snižuje. Zatímco v roce 2000 činila 72,9 %, o 19 let později klesla na 65,6 %. Nejvyšší dominance jehličnatých dřevin charakterizovaly v roce 2019 lesní porosty v Kraji Vysočina (86,7 %). Naopak v sousedním kraji Jihomoravském (46,7 %) a v hl. m. Praze (30,9 %) byly jehličnany v menšině.

Graf 3. 17 Druhová skladba lesních dřevin v Olomouckém kraji a ČR k 31. 12. 2019

Pramen: ÚHÚL



Nejrozšířenějšími lesními dřevinami jsou smrk a buk.

Podle stavu k 31. 12. 2019 náleželo 74,4 % lesů v Olomouckém kraji do kategorie hospodářských lesů se zásobou 38 174,6 tis. m³ b. k. Mezi lesy zvláštního určení se řadilo 22,8 % lesů se zásobou 11 808,6 tis. m³ b. k. a zbývajících 2,8 % tvořilo lesy ochranné se zásobou 941,4 tis. m³ b. k. Nejrozšířenější lesní dřevinou zůstal smrk ztepilý s podílem 54,9 % mezi všemi lesními dřevinami v kraji. Dalším nejvíce zastoupeným jehličnanem byl modřín (5,2 %), borovice (3,9 %) a jedle bělokorá (1,2 %). Nejrozšířenější listnatou dřevinou zůstal buk s podílem 16,0 %. V dalším pořadí následoval dub (4,8 %), javor (2,9 %), jasan (2,4 %), lípa (2,2 %) a bříza (2,1 %). Výše vyjmenované jehličnany a listnáče představovaly 95,6 % druhové skladby lesních dřevin v kraji.

V letech 2000 až 2019 bylo v kraji zalesněno 36 548 ha, tj. 9,0 % z plochy v ČR.

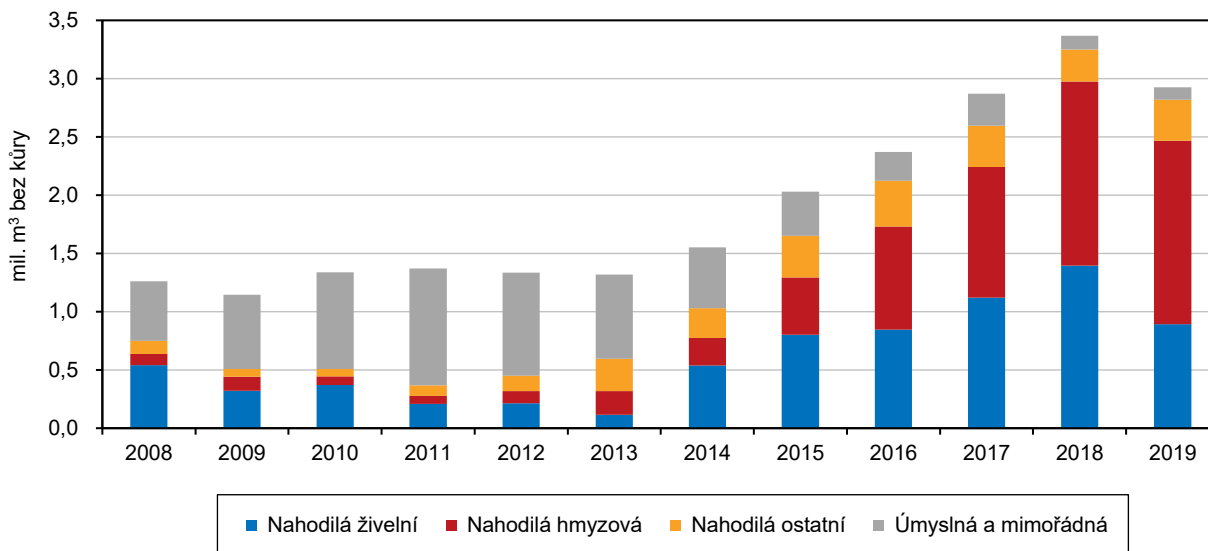
Strukturu lesních dřevin dlouhodobě ovlivňuje těžba a následné zalesňování. Za posledních 20 let bylo v Olomouckém kraji vytěženo 29 138,8 tis. m³ b. k. jehličnanů a 3 828,3 tis. m³ b. k. listnáčů. Výrazně vzrostla těžba jehličnatých dřevin v posledních třech letech, během kterých bylo vytěženo 8 473,3 tis. m³ b. k. Hlavní



příčinou byl nárůst nahodilé těžby, a to jak hmyzové, tak živelní. V roce 2019 bylo v Olomouckém kraji vytěženo 2 674,0 tis. m³ b. k. jehličnanů a 252,0 tis. m³ b. k. listnáčů. Z celkového objemu vytěženého dřeva připadalo 96,3 % na nahodilou těžbu (2 818,5 tis. m³ b. k.). V roce 2019 bylo v kraji zalesněno 4 879 ha, tj. 17,0 % z celkové plochy v České republice. Již třetím rokem v řadě bylo v kraji zalesněno nejvíce hektarů v zemi.

Graf 3. 18 Těžba dřeva z hlediska vlivu nahodilé těžby v Olomouckém kraji

Zdroj: ČSÚ



Průmysl a energetika

Ve 148 největších průmyslových podnicích se sídlem v kraji bylo vloni zaměstnáno 45 892 osob s průměrnou hrubou měsíční mzdou 32 933 Kč.

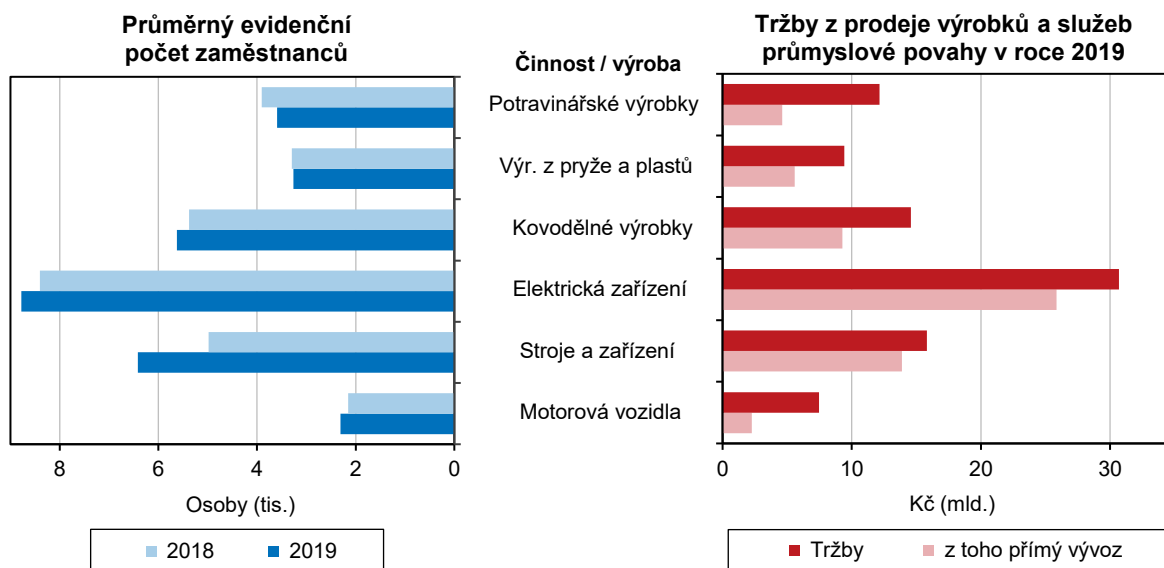
V roce 2019 sídlilo v Olomouckém kraji 148 průmyslových podniků se 100 a více zaměstnanci (tj. 6,3 % z republikového počtu). Oproti předchozímu roku 2018 došlo k poklesu o 8 podniků (tj. o 4,8 %), což se promítlo i do meziročního vývoje zaměstnanosti. V porovnání let 2018 a 2019 se průměrný evidenční počet zaměstnanců snížil o 4,2 % na 45 892 osob. Nižší počet zaměstnanců byl od vzniku kraje v roce 2000 sledován pouze v letech 2009 až 2015, které byly úzce spojené s ekonomickou krizí. Průměrná hrubá měsíční mzda zaměstnanců v největších průmyslových podnicích sídlících v kraji (na fyzické osoby) se meziročně zvýšila o 6,1 % na 32 933 Kč. Po kraji Karlovarském (32 515 Kč) se jednalo o druhou nejnižší hodnotu v mezikrajském srovnání, která odpovídala 89,9 % republikového průměru (36 625 Kč). Mzdový průměr ČR překonala pouze trojice krajů Středočeský (44 834 Kč), hl. m. Praha (42 998 Kč) a Ústecký (37 911 Kč).

Produktivita práce vzrostla na nejvyšší hodnotu v historii kraje.

Tržby z prodeje výrobků a služeb průmyslové povahy (v běžných cenách, bez DPH) dosáhly v roce 2019 v podnicích se 100 a více zaměstnanci se sídlem v Olomouckém kraji 140,3 mld. Kč a tvořily 3,7 % republikových tržeb. Ačkoliv se meziročně snížily o 0,8 %, byly druhé nejvyšší v historii Olomouckého kraje. Produktivita práce si zachovala dlouhodobě převažující rostoucí trend. Zatímco v roce 2000 připadaly na 1 zaměstnance tržby 1,14 mil. Kč, o 19 let později vzrostly na 3,06 mil. Kč. Tržby z přímého vývozu výrobků a služeb průmyslové povahy (v běžných cenách, bez DPH) dosáhly 92,9 mld. Kč a na celkových tržbách v kraji se podílely 66,2 % (4. nejvyšší podíl v ČR). Nejvyšší podíl tržeb z přímého vývozu charakterizoval kraj Středočeský (74,4 %). Na opačném pólu pořadí se umístila Praha (42,0 %).

Graf 3. 19 Zaměstnanci a tržby podle vybrané převažující výroby zpracovatelského průmyslu v Olomouckém kraji (podniky se 100 a více zaměstnanci se sídlem v Olomouckém kraji)

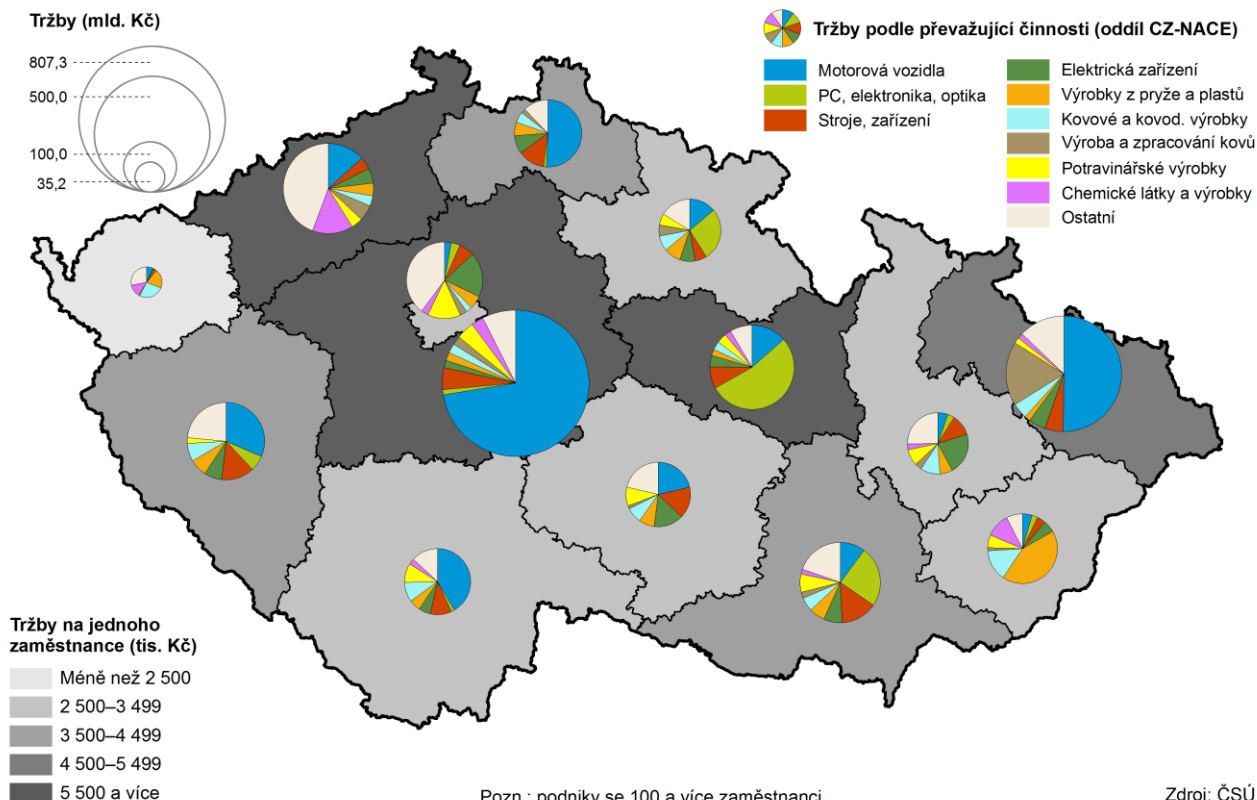
Zdroj: ČSÚ



Výroba elektrických zařízení v kraji vykázala vloni tržby 30,7 mld. Kč, tj. 12,7 % z úhrnu tohoto odvětví v ČR.

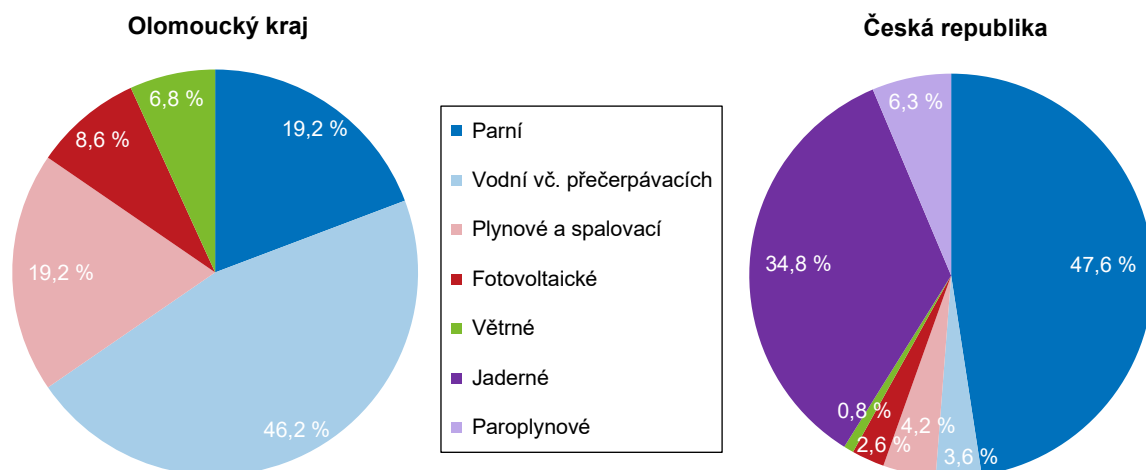
Na celkových tržbách z prodeje výrobků a služeb průmyslové povahy se z 21,9 % podílela výroba elektrických zařízení. Mezi další dvě významná odvětví z hlediska výše tržeb patřila výroba strojů a zařízení neuvedených v jiných odvětvích (11,3 % z celkových tržeb) a výroba kovových konstrukcí a kovodělných výrobků (10,4 % z celkových tržeb). Zatímco u prvních dvou odvětví se tržby meziročně snížily (o 6,6 %, resp. o 12,9 %), tržby ve výrobě kovových konstrukcí a kovodělných výrobků se meziročně zvýšily (o 3,0 %).

Tržby z prodeje výrobků a služeb průmyslové povahy zpracovatelského průmyslu v krajích v roce 2019



Graf 3. 20 Výroba elektřiny brutto*) podle technologie elektráren v roce 2019

Pramen: ERÚ



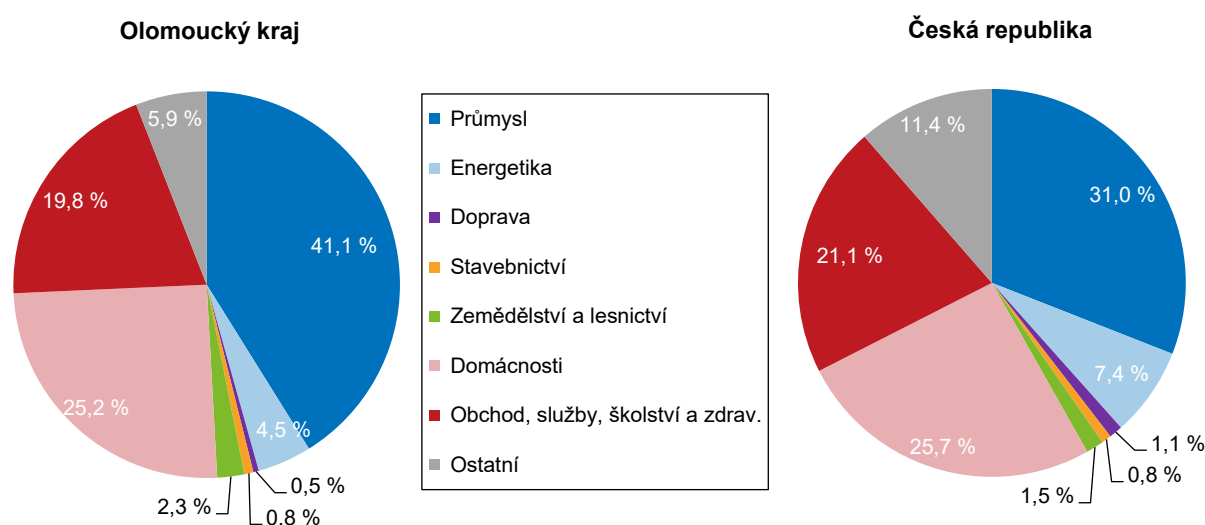
*) Výroba elektřiny brutto = celková výroba elektřiny na svorkách generátorů (zdrojů).

Přečerpávací vodní elektrárna Dlouhé stráně vyrobila v roce 2019 celkem 636,9 GWh elektřiny.

Instalovaný výkon elektrizační soustavy v Olomouckém kraji činil v roce 2019 celkem 1 040,4 MW. Na instalovaném výkonu ČR se podílel 4,7 %. Podle Energetického regulačního úřadu (ERÚ) bylo v elektrárnách na území kraje vyrobeno 1 455,3 GWh elektřiny (brutto), tj. pouze 1,7 % republikové produkce. Díky poloze jaderných a parních elektráren v ČR byly dvě třetiny veškeré elektřiny vyrobeny v kraji Ústeckém (29,4 %), Jihočeském (19,6 %) a Kraji Vysočina (18,0 %). Hlavním zdrojem vyrobené elektřiny v Olomouckém kraji je přečerpávací vodní elektrárna Dlouhé stráně, která se pyšní největší reverzní vodní turbínou v Evropě (325 MW), největším spádem v ČR (510,7 m) a největším instalovaným výkonem ve vodní elektrárně v ČR (2x 325 MW). V roce 2019 vyrobila 636,9 GWh elektřiny. Z 1 455,3 GWh vyrobené elektřiny v kraji pocházelo 671,8 GWh z vodních elektráren (vč. přečerpávacích), 280,1 GWh z parních elektráren a 278,9 GWh z plynových a spalovacích elektráren.

Graf 3. 21 Spotřeba elektřiny netto*) podle odvětví spotřeby v roce 2019

Pramen: ERÚ



*) Spotřeba elektřiny netto = spotřeba elektřiny v odběrných místech provozovatelů regionálních distribučních soustav a spotřeba subjektů přímo napojených na danou výrobu.

Spotřeba elektřiny v kraji dosáhla 3 192,8 GWh, nejvyšší byla v průmyslu, domácnostech a službách.

V roce 2019 činila spotřeba elektřiny v Olomouckém kraji 3 192,8 GWh (netto), tj. 5,4 % republikové spotřeby. V rámci kraje nejvyšší podíly spotřeby elektřiny náležely průmyslu (41,1 %), domácnostem (25,2 %) a službám (19,8 %). V domácnostech připadala na 1 obyvatele spotřeba 1 270,8 kWh elektřiny, což bylo o 0,2 % více než v předchozím roce 2018. Přepočtená spotřeba na 1 obyvatele byla v Olomouckém kraji na úrovni 88,9 % republikového průměru. Zcela nejvyšší byla zjištěna v kraji Středočeském (1 990,7 kWh na 1 obyv.), naopak nejnižší v kraji Jihomoravském (1 098,4 kWh na 1 obyv.).

Spotřeba zemního plynu v kraji činila 457,5 mil. m³.

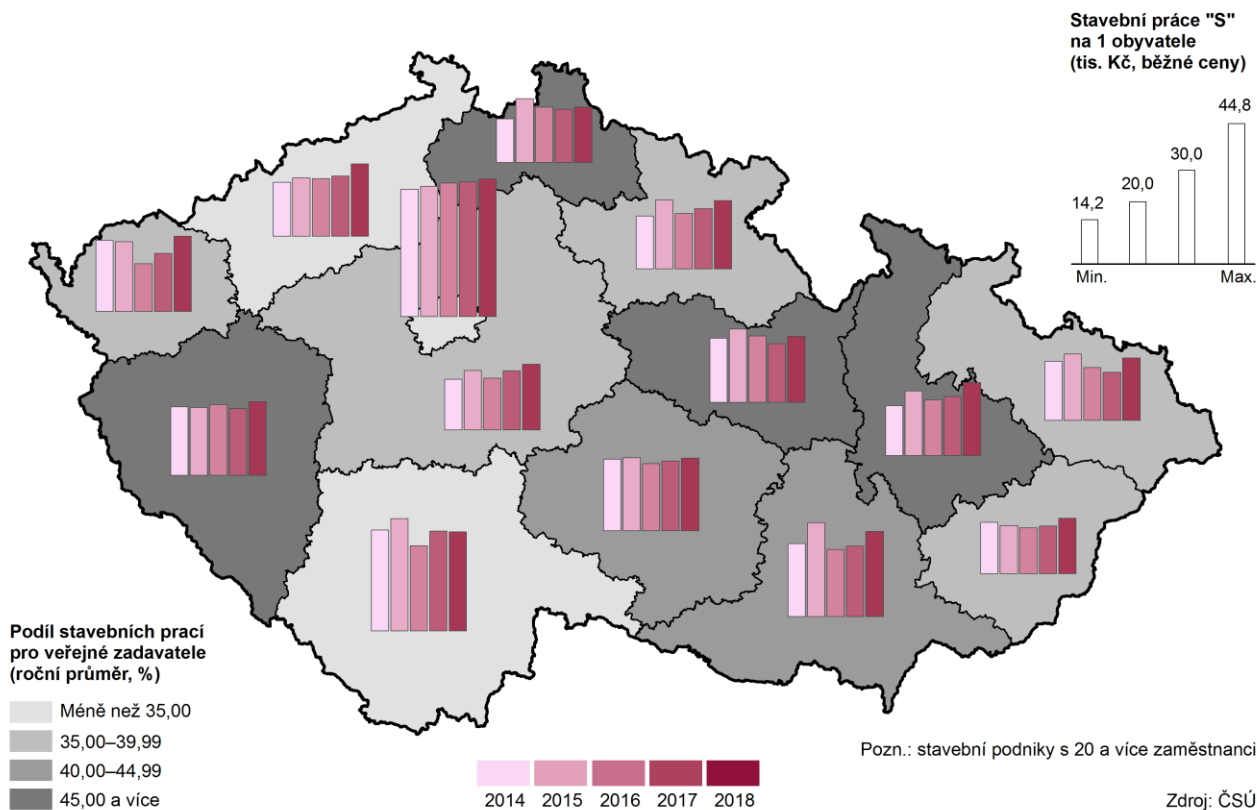
Spotřeba zemního plynu v roce 2019 dosáhla v Olomouckém kraji 457,5 mil. m³. To představovalo 5,4 % republikové spotřeby. Necelá třetina krajské hodnoty byla spotřebována domácnostmi (145,0 mil. m³), u kterých spotřeba zemního plynu klesla na čtyřleté minimum. Na 1 odběratele připadala v domácnostech spotřeba zemního plynu ve výši 8 885,1 kWh, což odpovídalo republikovému průměru (8 855,8 kWh). Mezní hodnoty vykázaly kraje Středočeský (11 406,1 kWh na 1 odběratele) a Karlovarský (6 295,5 kWh na 1 odběratele).

Stavebnictví, stavební povolení

Na celkovém objemu prací základní stavební výroby se podniky z kraje podílely 4,1 %.

Počet stavebních podniků s 50 a více zaměstnanci a se sídlem na území kraje se navýšil na 22 firem. V těchto podnicích bylo v průměru v roce 2019 evidováno 2 881 zaměstnanců s průměrnou měsíční mzdou ve výši 33 284 Kč. Hodnota základní stavební výroby ve stavebních podnicích v roce 2019 dosáhla 7,2 mld. Kč (v běžných cenách). Po přepočtu na 1 zaměstnance se zvýšila oproti předchozímu roku o 6,6 % na 2 496 tis. Kč, což byla 3. nejvyšší hodnota mezi 14 kraji.

Stavební práce "S" podle kraje místa stavby v letech 2014 až 2018



Objem stavebních prací na území kraje zaujímal 5,5 % z celkové hodnoty stavebních prací v republice.

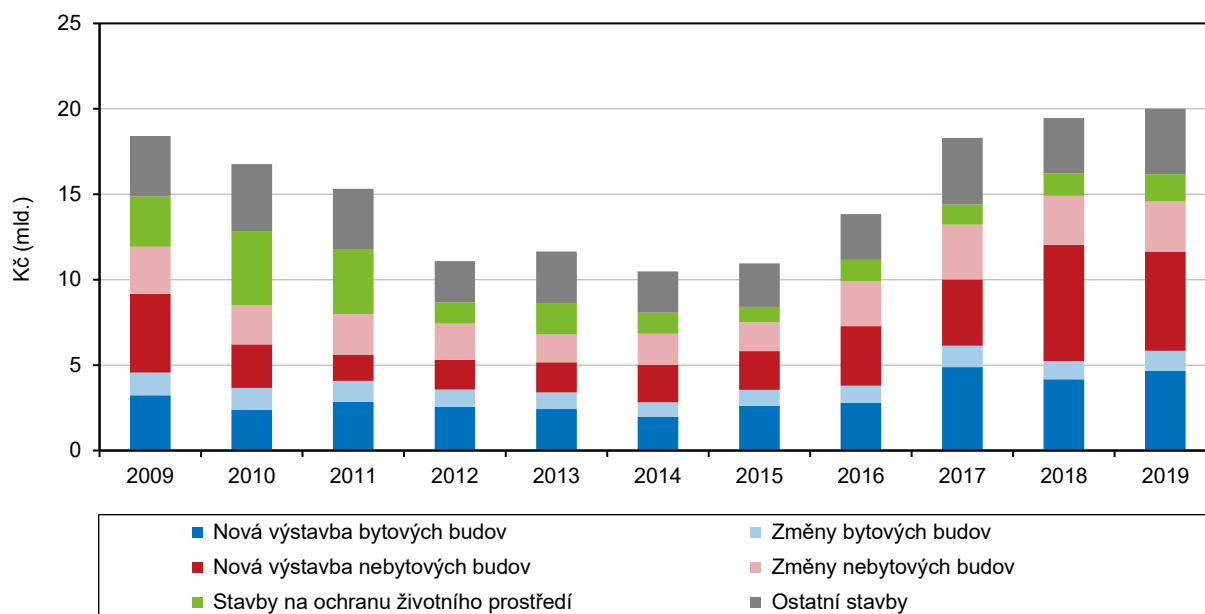
Hodnota stavebních prací „S“ provedených na území kraje se poslední tři roky zvyšuje. Podle šetření stavební podniky s 20 a více zaměstnanci provedly v kraji v roce 2018 stavební práce „S“ za 15,0 mld. Kč (v běžných cenách) s meziročním navýšením 22,8 %. Pro veřejného zadavatele byly realizovány stavební práce v hodnotě 7,3 mld. Kč (tj. 48,7 % z celku). V relativním přepočtu byly v Olomouckém kraji uskutečněny stavební práce v hodnotě 23,7 tis. Kč na 1 obyvatele, což byla hodnota nižší než činil republikový průměr (25,8 tis. Kč).

Celkový počet vydaných stavebních povolení v Olomouckém kraji vzrostl na nejvyšší hodnotu za uplynulých 7 let a tvořil 5,1 % všech vydaných stavebních povolení v České republice.

V průběhu roku 2019 bylo v Olomouckém kraji vydáno 4 429 stavebních ohlášení a povolení, tj. o 6,1 % více než v roce 2018. V podrobnějším členění připadalo 1 583 povolení na budovy bytové a 886 povolení na budovy nebytové. Počet vydaných povolení na nebytové budovy byl nejnižší v historii kraje. Mimo budov bylo vydáno 522 povolení na stavby na ochranu životního prostředí (meziroční nárůst o 10,6 % na osmileté maximum) a 1 438 povolení na ostatní stavby (meziroční nárůst o 18,0 % na devítileté maximum). Z územního pohledu bylo nejvíce stavebních povolení vydáno tradičně v okrese Olomouc (35,0 %) s nejvyšší orientační hodnotou staveb (46,8 %).

Graf 3. 22 Orientační hodnota povolených staveb podle druhu stavby v Olomouckém kraji

Zdroj: ČSÚ



Orientační hodnota povolených staveb byla nejvyšší v historii kraje.

Všechny stavby v kraji, na které bylo v roce 2019 vydáno stavební povolení, měly orientační hodnotu 20,0 mld. Kč (meziročně o 2,7 % více). Průměrná orientační hodnota jednoho stavebního povolení činila 4,5 mil. Kč a byla po hlavním městě Praze druhá nejvyšší mezi všemi kraji.

Bytová výstavba

Počet zahájených bytů v kraji byl druhý největší za posledních 11 let po rekordním počtu v roce 2017.

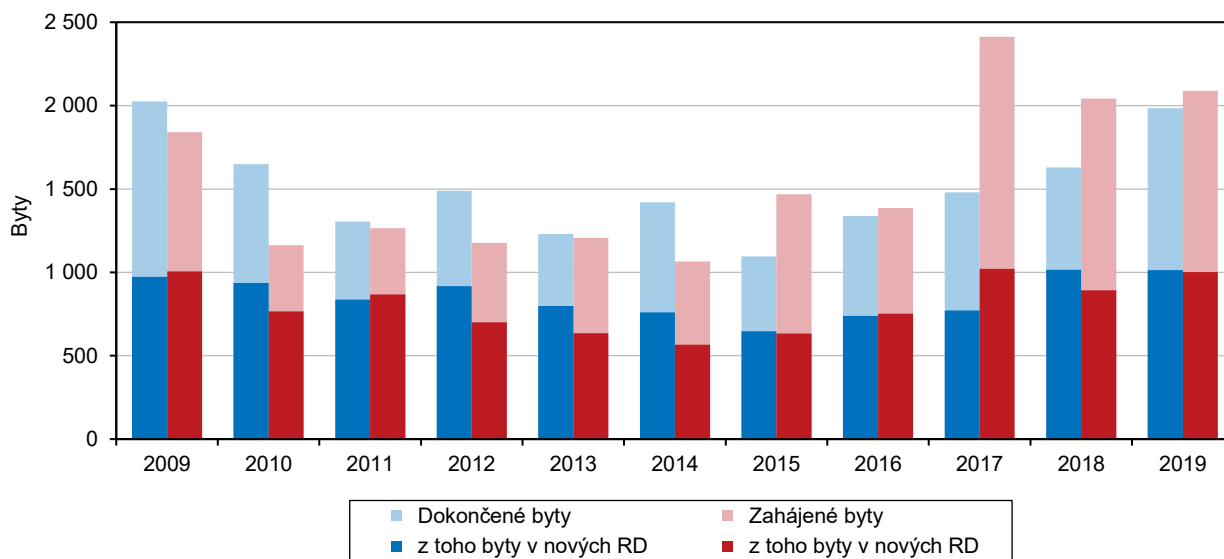
V roce 2019 bylo na území Olomouckého kraje zahájeno 2 089 bytů, tj. o 2,3 % více než v roce 2018. V nové výstavbě, která reprezentuje klíčovou skupinu bytové výstavby, bylo zahájeno 1 673 bytů (meziročně o 6,5 % méně). Zbývajících 416 bytů bylo zahájeno v rámci změn již dokončených staveb (meziročně o 63,8 % více).

Z celkového počtu 2 089 zahájených bytů bylo 53,2 % z nich situováno v okrese Olomouc (1 111 bytů), 17,7 % v okrese Prostějov (369 bytů), 13,5 % v okrese Šumperk (281 bytů), 11,9 % v okrese Přerov (248 bytů) a 3,8 % v okrese Jeseník

(80 bytů). Nejvyšší počet zahájených bytů v kraji připadal na novostavby rodinných domů. V nich bylo zahájeno 1 002 bytů, tj. 48,0 % z celku.

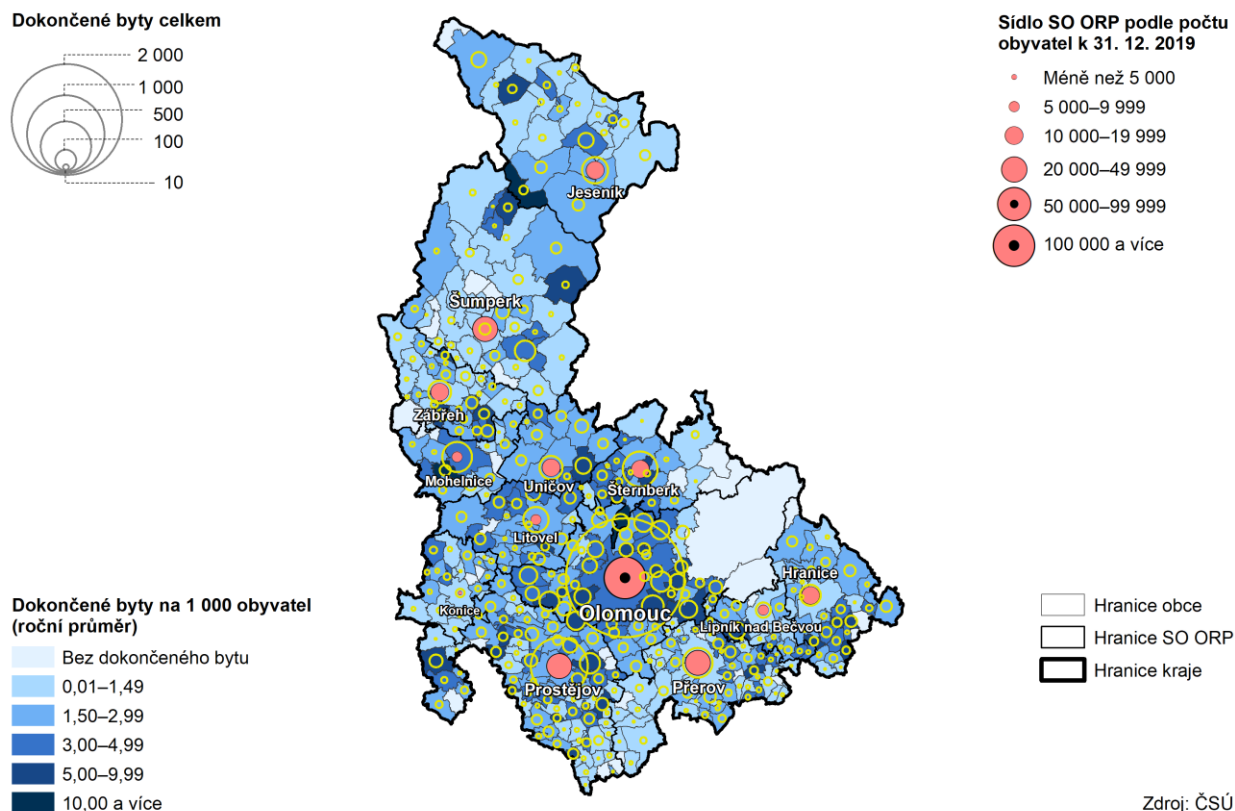
Graf 3. 23 Bytová výstavba v Olomouckém kraji

Zdroj: ČSÚ



V přepočtu na 1 000 obyvatel středního stavu bylo v Olomouckém kraji zahájeno 3,3 bytů. V mezikrajském pohledu se jednalo o sedmou nejvyšší hodnotu, která se nacházela pod republikovým průměrem (3,6 bytů na 1 000 obyvatel).

Bytová výstavba v obcích Olomouckého kraje v letech 2014 až 2019



V relativním přepočtu na 1 000 obyvatel bylo v kraji dokončeno 3,1 bytů. V mezikrajském pohledu se jednalo o sedmou nejvyšší hodnotu, která se nacházela pod republikovým průměrem (3,4 bytů na 1 000 obyvatel).

V roce 2019 bylo v Olomouckém kraji dokončeno 1 984 bytů. V porovnání s rokem 2018 došlo k nárůstu o 21,7 % na nejvyšší hodnotu za uplynulých 10 let a druhou nejvyšší hodnotu od roku 1992. Více než pětina roční růst byl současně třetí nejvyšší v České republice, a to za krajem Karlovarským a Jihočeským. Počet a struktura dokončených bytů koresponduje s počtem a strukturou bytů zahájených v předchozích letech.

Zcela nejvíce bytů je v rámci kraje dlouhodobě dokončováno v okrese Olomouc (v roce 2019 zde bylo dokončeno 1 135 bytů, tj. 57,2 % všech dokončených bytů v kraji). Po okrese Olomouc se nejvíce bytů v kraji dokončilo na Prostějovsku (271 bytů, tj. 13,7 %), Šumpersku a Přerovsku (shodně 246 bytů, tj. 12,4 %). Nejnižší hodnoty náležely okresu Jeseník (86 bytů, tj. 4,3 %).

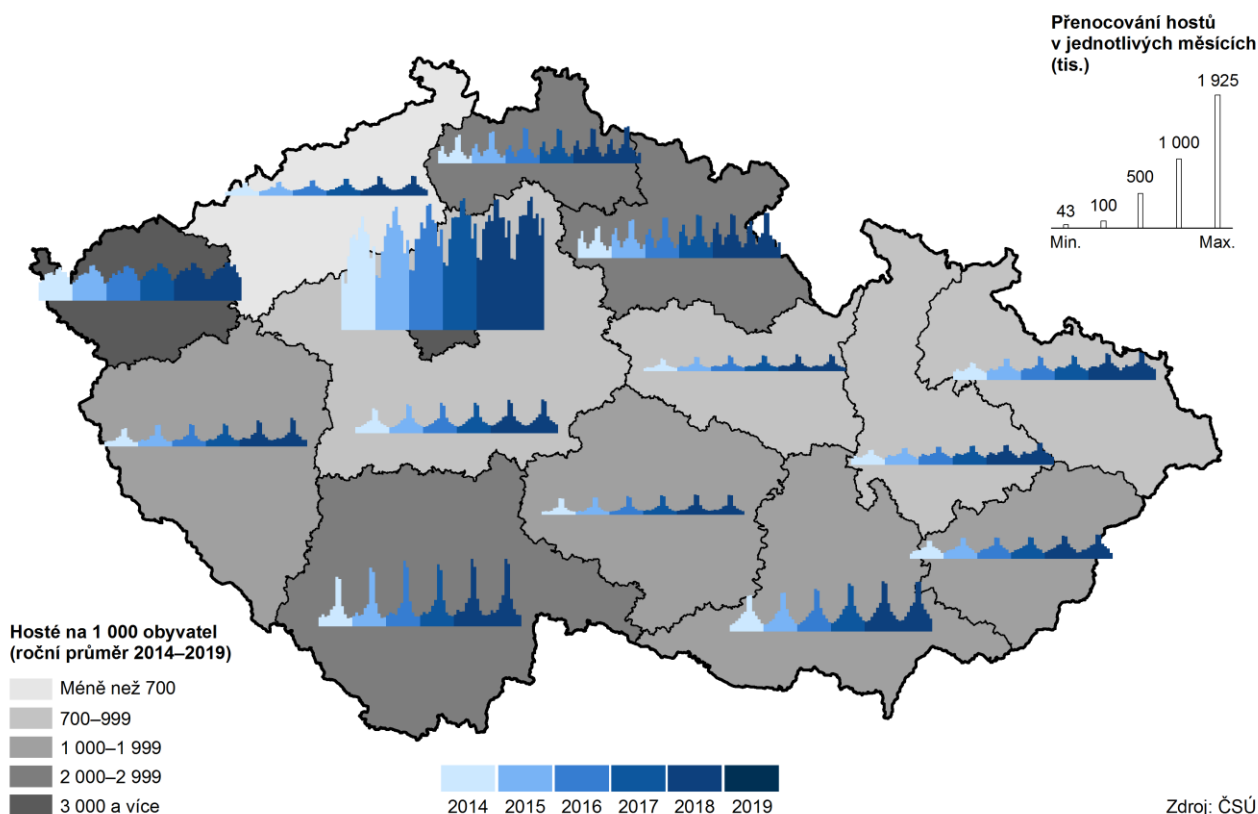
Nejvyšší počet dokončených bytů v Olomouckém kraji připadal na novostavby rodinných domů. V nich bylo dokončeno 1 013 bytů, tj. 51,0 % z celku. Druhý nejvyšší počet nově dokončených bytů v kraji byl v nových bytových domech. V těchto stavbách bylo zkompletováno 717 bytů (meziročně o 77,0 % více), tj. 36,1 % z celku.

Cestovní ruch

Hromadná ubytovací zařízení v Olomouckém kraji tvořila 5,1 % z jejich celkového počtu v ČR.

V roce 2019 bylo na území kraje evidováno celkem 480 hromadných ubytovacích zařízení (HUZ), tj. zařízení sloužící cestovnímu ruchu s minimálně pěti pokoji a zároveň deseti lůžky. Jejich kapacita činila 9,6 tis. pokojů s 24,5 tis. lůžek. Téměř dvě třetiny HUZ se nachází v oblasti Jeseníků.

Hosté v hromadných ubytovacích zařízeních v krajích v letech 2014 až 2019



V krajských HUZ se ubytovalo 3,5 % hostů z celkového počtu hostů ČR.

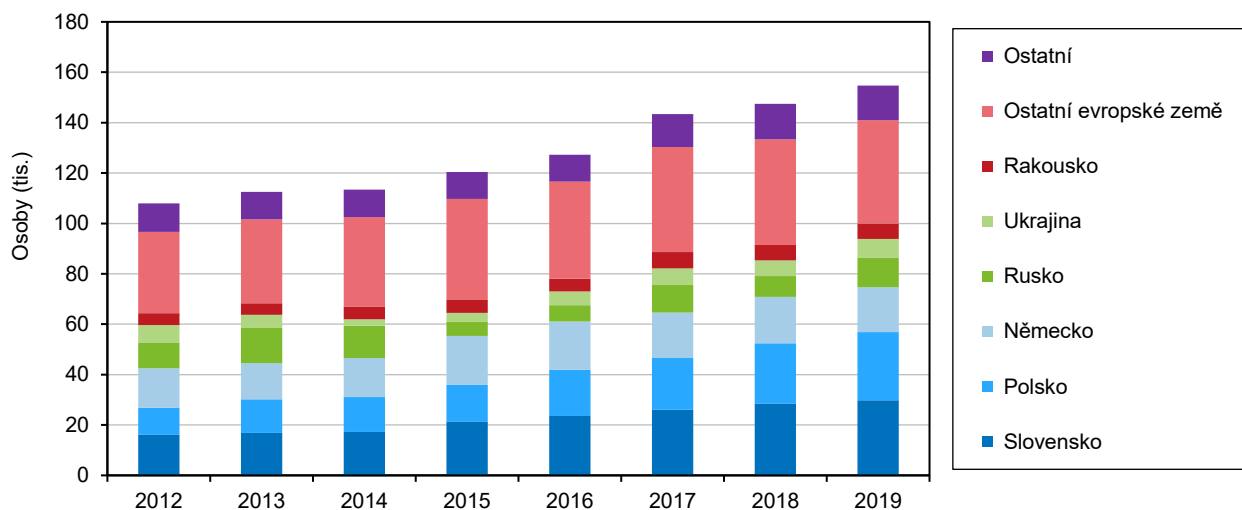
V hromadných ubytovacích zařízeních se na území Olomouckého kraje v roce 2019 ubytovalo 761,6 tis. hostů. Ti zde strávili 2,3 mil. nocí. Od revize statistiky cestovního ruchu v roce 2012 nezaznamenala návštěvnost kraje lepších výsledků. Počet hostů se meziročně zvýšil o 8,8 % a počet přenocování o 7,0 %. V obou případech se jednalo o nejvyšší relativní přírůstky v mezikrajském srovnání.

Mezi všemi ubytovanými bylo 612,9 tis. hostů domácích (tzv. rezidentů) a 148,8 tis. hostů ze zahraničí (tzv. nerezidentů). Ačkoliv počet zahraničních hostů vzrostl na nejvyšší hodnotu od roku 2012, jejich podíl klesl na hodnotu nejnižší. Podíl nerezidentů mezi všemi ubytovanými hosty v kraji klesl na 19,5 % a zůstal výrazně za republikovým průměrem (49,5 %). Z celkového počtu přenocování připadalo 2 020,4 tis. nocí na rezidenty a 292,5 tis. nocí na nerezidenty.

Mezi nerezidenty byli nejvíce zastoupeni hosté ze Slovenska (29,8 tis.), Polska (27,0 tis.), Německa (17,7 tis.) a Ruska (11,8 tis.). Podíl hostů ze sousedních zemí mezi všemi nerezidenty činil 54,2 %. Nejvyššího počtu přenocování hostů mezi nerezidenty zaznamenali hosté ze Slovenska (59,3 tis. nocí), Polska (55,3 tis. nocí) a Německa (42,8 tis. nocí).

Graf 3. 24 Zahraniční hosté podle země původu v hromadných ubytovacích zařízeních Olomouckého kraje

Zdroj: ČSÚ



V lázeňských ubytovacích zařízeních na území Olomouckého kraje bylo v roce 2019 ubytováno 59,2 tis. hostů, kteří zde strávili 708,5 tis. nocí. Ačkoliv se počet hostů meziročně snížil o 2,1 %, počet přenocování se o 2,2 % zvýšil. V důsledku tohoto vývoje došlo k prodloužení průměrné délky přenocování z 11,5 noci v roce 2018 na 12,0 noci v roce 2019.

