

3. EKONOMICKÝ VÝVOJ

V roce 2011 byla provedena revize národních účtů

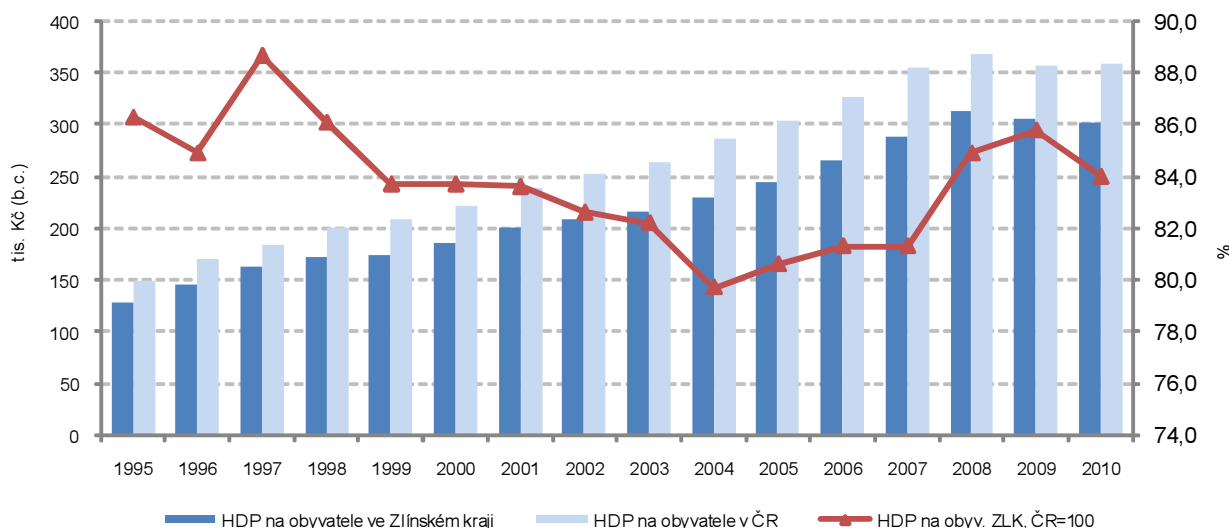
V roce 2011 proběhla mimořádná revize národních účtů, a to pro časovou řadu 1995 až 2010. Mimořádná revize byla realizována ve všech zemích EU v souvislosti s přechodem na nové odvětvové klasifikace. V ČR byla do revize navíc zakomponována ještě další metodická doporučení Eurostatu. Výsledky revize prezentoval ČSÚ na tiskové konferenci na konci září 2011.

Makroekonomické ukazatele byly revidovány nejen za celou republiku, ale i za jednotlivé regiony - kraje.

HDP Zlínského kraje se od roku 2009 snižuje

Ve Zlínském kraji od roku 1995 až do roku 2008 hodnoty HDP každoročně narůstaly. Jeho přírůstky nebyly vyrovnané a pohybovaly se od 1,4 % (v roce 1999) do 13,1 % (1996). V roce 2008 byl zaznamenán meziroční přírůstek 8,8 %. V roce 2009 se celoevropská recese projevila také ve Zlínském kraji. Došlo k prvnímu poklesu HDP o 2,4 % (o 4,4 mld. Kč b.c.) a v následujícím roce 2010 bylo zjištěno také meziroční snížení, a to o 1,6 % (o 2,9 mld. Kč). Republikový podíl HDP Zlínského kraje se pohyboval od 4,6 % (2004, 2005, 2007) po 5,2 % (1997). V roce 2008 podíl činil 4,8 %, v následujícím roce zůstal na stejné úrovni a v roce 2010 poklesl o 0,1 procentní bod na 4,7 %.

Graf 3.1 Hrubý domácí produkt (HDP) na obyvatele ve Zlínském kraji (ZLK) a ČR a jeho podíl na republikovém celku



Hodnota HDP na obyvatele kraje klesla

Také hodnoty ukazatele HDP na obyvatele od počátečního roku období vzrůstaly až do roku 2009. Meziroční přírůstky nebyly pravidelné. Po skokovém meziročním nárůstu 13,2 % v roce 1996 došlo v následujících třech letech k výraznějšímu zpomalování růstu HDP na obyvatele. V dalších dvou letech byl zjištěn výraznější růst (v roce 2000 o 5,8 % a 2001 o 8,2 %) a v roce 2002 se zvýšení snížilo o 4,4 p.b. na 3,8 %. Od následujícího roku byly již přírůstky vyrovnané a postupně se zvyšovaly od 4,2 % v roce 2003 do 8,6 % v roce 2008 a v tomto roce dosáhl HDP na obyvatele ve Zlínském kraji 313 429 Kč. V roce 2009 došlo k propadu a byl zaznamenán úbytek HDP na obyvatele o 2,4 % a v následujícím roce opět úbytek, tentokrát o 1,5 % na konečných 301 442 Kč HDP na obyvatele.

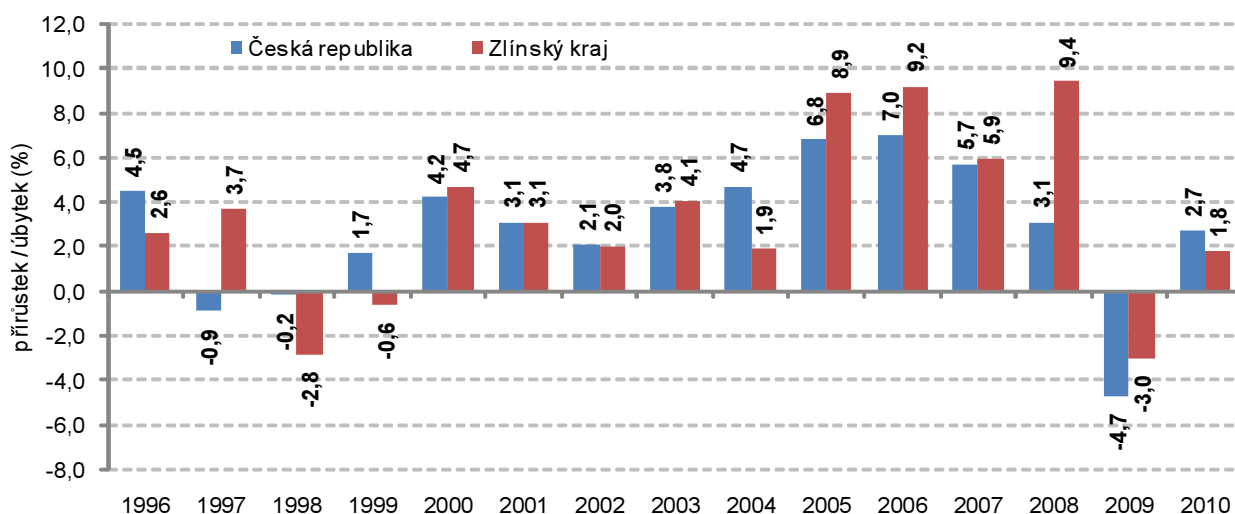
Ve srovnání s ostatními kraji se zlínská hodnota HDP na obyvatele v roce 1995 umístila na 12. místě, tedy na třetím nejnižším. V roce 2006 se posunula o jedno místo výš, tedy na 11. pozici a v roce 2010 postoupila na místo 7.

Ve srovnání s celorepublikovým průměrem byla hodnota zlínského HDP na obyvatele po celé sledované období nižší. V počátečním roce 2006 sledovaného období zhruba o pětinu a tvořila tak 81,3 % celorepublikového průměru. V roce 2010 byla menší o 57,5 tis. Kč a činila tak 84,0 % republikového průměru. Nutno podotknout, že kromě Hlavního města Prahy, se všechny kraje v pořadí umístily pod republikovou hodnotou.

Také přepočtení HDP na zaměstnance (v Kč b.c.), a to zaměstnance v hlavním pracovním poměru zjišťované podle místa pracoviště, v průběhu čtyř let vykázal změny. Po celou dobu vykazoval tento přepočtení meziroční nárůst. V roce 2006 byla zachycena změna 6,4 %, v roce 2010 se projevilo zvýšení jen 0,9 % na 810 789 Kč. I přes zpomalení přírůstků se Zlínský kraj v porovnání s ostatními kraji posunul z 10. místa v roce 2006 na 5. pozici v roce 2010. Ve srovnání s republikovou hodnotou byla zlínská trvale pod její úrovní. V roce 2006 dosáhla 88,2 % republikové hodnoty, na konci období 88,9 %.

Obdobně se zjišťoval i přepočtení HDP na zaměstnaného (v Kč b.c.), tedy zaměstnaní celkem, včetně sebezaměstnaných, také zjišťované podle místa pracoviště. Po celou dobu byly vykazovány přírůstky. V roce 2006 meziročně vzrostl HDP na zaměstnaného o 6,4 %, v roce 2010 o 2,0 % na 679 806 Kč. Mezi kraji se Zlínský kraj v roce 2006 umístil na 9. příčce, v roce 2010 obsadil 6. místo. Také tento přepočtení v celé časové řadě nedosáhl celorepublikové hodnoty. V roce 2006 dosahovala zlínská hodnota přepočtu 87,7 %, v roce 2010, ve kterém byla o 67 tis. Kč nižší, činila 91,0 % celorepublikové hodnoty.

Graf 3.2 Vývoj regionálního HDP ve stálých cenách (předchozí rok = 100)



Vývoj HDP ve stálých cenách

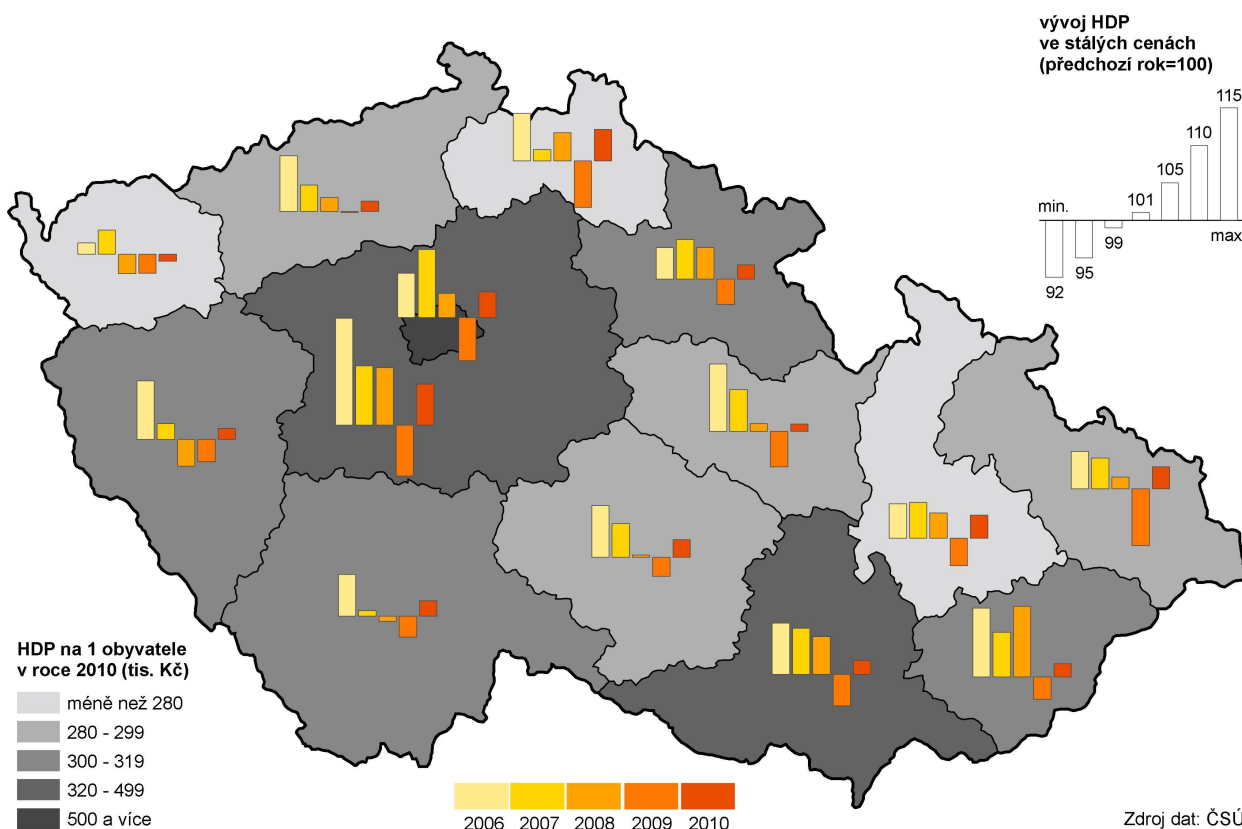
Při použití časové řady regionálních HDP ve stálých cenách (předchozí rok = 100) je zřejmý nástup ekonomické recese už v roce 2008 u tří krajů, u kterých došlo k poklesu, a to u Jihočeského o 0,7 %, Plzeňského o 3,6 % a Karlovarského o 2,6 %. U Kraje Vysočina se růst HDP v podstatě zastavil (meziroční zvýšení o 0,3 %). V tomto zlomovém roce Zlínský kraj vykázal nejvyšší mezikrajový nárůst o 9,4 %. V následujícím roce 2009 se recese projevila už ve všech krajích. Ve všech krajích došlo k meziročnímu poklesu HDP ve s.c., a to v rozmezí od -0,2 % (Ústecký kraj) po 7,6 % (Moravskoslezský kraj). Zlínský kraj zaznamenal v tomto roce pokles o 3,0 %. V dalším roce meziročně poklesl HDP jen v Karlovarském kraji (o 0,9 %). V ostatních krajích se projeví meziroční přírůstky v rozmezí od 1,0 % (Pardubický kraj) po 5,5 % (Středočeský kraj). Zlínský kraj v roce 2010 vykázal meziroční zvýšení HDP ve stálých cenách o 1,8 %.

Z časové řady regionálních HDP ve stálých cenách, kdy rok 2000 = 100, je u Zlínského kraje zřejmý nárůst až do roku 2008. V roce 2008 dosáhlo zvýšení 53,7 %. V následujícím roce bylo zvýšení pouze 49,1 % a v roce 2010 již došlo k malému oživení a navýšení činilo 51,7 %. V roce 2006 byl zlínský přírůstek proti republikovému vyšší o 1,8 p.b. Od tohoto roku byly již přírůstky kraje vyšší než republikové. Rozdíl přírůstků Zlínského kraje a republiky činil v roce 2009 13,2 p.b. a 12,1 p.b. v roce 2010.

Eurostatem byly koncem roku 2011 zveřejněny údaje přepočtu EU27 HDP na obyvatele v PPS/EUR. Ze získaných údajů nelze zlínský vývoj hodnotit příznivě. V počátečním roce sledovaného období kraj svým HDP dosáhl 39,5 % průměrného HDP na obyvatele EU27=100/EUR (republiková hodnota dosáhla

48,6 %) a v posledním roce 2010 48,9 % (republikový podíl činil 58,2 %). Přepočtený zlínský HDP na obyvatele v PPS klesl ze 17 182 Euro v roce 2008 na 16 323 Euro v roce 2010. Zlínský HDP dosáhl 68,7 %-ního podílu EU27 HDP v přepočtu na obyvatele v PPS v roce 2008 a v roce 2010 klesl na 66,9 %. Česká republika v roce 2010 dosáhla hodnoty 19 438, což tvořilo 79,7 % z HDP na obyvatele EU27=100 v PPS.

Regionální hrubý domácí produkt v krajích v letech 2006 až 2010



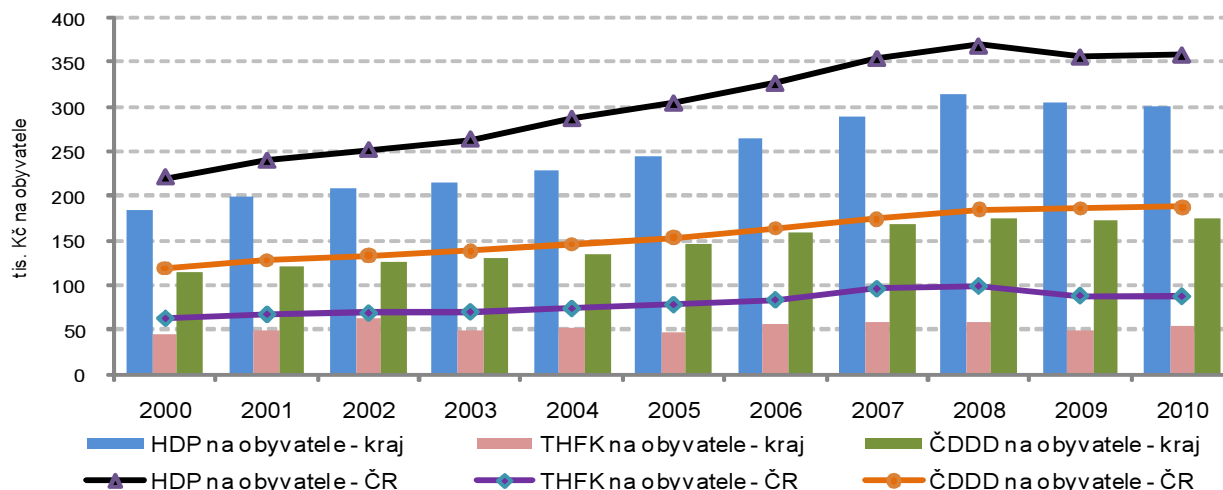
Tvorba hrubého fixního kapitálu (THFK):

Po poklesu v roce 2009 byl zaznamenán nárůst

Vývoj tvorby hrubého fixního kapitálu ve Zlínském kraji měl do roku 2008 vzrůstající trend. THFK dosáhla v roce 2006 33 934 mil. Kč a po nárůstu v následujících třech letech se v roce 2009 meziročně propadl o 14,5 % na hodnotu 29 832 mil. Kč. V roce 2010 se opět projevil přírůstek o 9,5 % a jeho hodnota dosáhla 32 668 mil. Kč. Podíl Zlínského kraje na republikové hodnotě tvorby hrubého fixního kapitálu činil v roce 2006 3,9 % a v roce 2010 klesl na 3,5 %.

V přepočtu THFK na obyvatele bylo v kraji v roce 2006 dosaženo 57 528 Kč, tj. 68,7 % republikové hodnoty. Hodnota přepočtené THFK na obyvatele sice v následujících třech letech vzrůstala, ale v roce 2009 poklesla na 50 451 Kč a tvořila tak 57,1 % celkové hodnoty za republiku. V roce 2010 však vzrostla na 55 327 Kč a podíl celkové hodnoty za republiku dosáhl 63,0 %. Ve srovnání s ostatními kraji se kraj umístil v roce 2006 na 8. pozici a konci sledovaného období klesl na 12. místo. Ve srovnání s republikovým průměrem byla zlínská hodnota ukazatele po celé čtyřleté období vždy nižší.

Graf 3.3 Vývoj HDP, THFK, ČDDD na obyvatele ve Zlínském kraji a ČR



*) THFK - tvorba hrubého fixního kapitálu, ČDDD - čistý disponibilní důchod domácností

Čistý disponibilní důchod domácností (ČDDD):

V roce 2010 kraj zaznamenal mírné meziroční zvýšení

Ve Zlínském kraji byl v počátečním roce sledovaného období vytvořen čistý disponibilní důchod domácností (ČDDD) v hodnotě 93 857 mil. Kč. V následujících dvou letech docházelo k jeho zvyšování. V roce 2009 byl zaznamenán jeho 1,4 %-ní meziroční pokles, který byl v roce 2010 vystřídán mírným 0,8 %-ním nárůstem a dosáhl 103 530 mil. Kč. Dosažené zlínské hodnoty tvořily z celorepublikového ČDDD v roce 2006 podíl 5,6 % a v roce 2010 5,2 %

V přepočtu ČDDD na obyvatele ve Zlínském kraji bylo v roce 2006 dosaženo 159 115 Kč a v posledním roce období 175 339 Kč. Tyto zlínské hodnoty byly po celé období nižší než republikový průměr, v roce 2006 o 3,1 % a v roce 2010 o 6,6 %. Mezi kraji se svou hodnotou ČDDD na obyvatele Zlínský kraj v roce 2006 umístil na 6. příčce v pořadí a 9. místo obsadil v roce 2010.

Hrubá přidaná hodnota v kraji meziročně poklesla

Hrubá přidaná hodnota (HPH), která je rozdílem mezi produkcí a mezispotřebou, ve Zlínském kraji za sledované pětileté období vzrostla o 18,6 mld. Kč, tj. o 13,1 %. HPH od roku 2006 až do roku 2008 vykazovala každým rokem nárůst. Po 9,1 %-ním přírůstku v roce 2008 nastal zlom. V následujícím roce došlo k meziročnímu snížení HPH o 4,5 mld. Kč (o 2,7 %) a tento pokles pokračoval i v roce 2010. HPH klesla o 2,5 mld. Kč (o 1,6 %) a dosáhla 160 517 mil. Kč. Tato zlínská hodnota HPH v roce 2010 představovala 4,7 % celorepublikové HPH. I přes snížení HPH v posledních dvou letech se Zlínský kraj v mezikrajském srovnání posunul z 8. pozice v roce 2006 na 7. v roce 2010.

Odvětvová struktura HPH:

Na hodnotě HPH se v kraji nejvíce podílel sekundární sektor, především průmysl

Na HPH Zlínského kraje se v roce 2010 podílel primární sektor 1,6 % (pokles za čtyřleté období o 0,9 procentních bodů), sekundární 52,5 % (nárůst o 4,0 p.b.) a terciární 45,9 % (zmenšení podílu během čtyř let o 3,2 p.b.).

V mezikrajském srovnání poměrů podílů sektorů mezi koncovými roky období, jsou u Zlínského kraje zřejmé změny. U primárního sektoru došlo v kraji k jeho zmenšení (o 0,85 p.b.) a mezi ostatními kraji zůstal jak v roce 2006 tak na konci období na 10. místě. U sekundárního sektoru došlo v průběhu čtyř let k jeho posílení a s jeho podílem 52,5 % na HPH kraje v roce 2010 vyskočil z páté pozice mezi kraji v roce 2006 na první místo. U terciárního sektoru byla situace obdobná jak u primárního. Jeho podíl se v průběhu let snížil o 3,2 p.b. na 45,9 %, ale mezi kraji zůstal na 13. příčce.

Na hrubé přidané hodnotě kraje se výrazně podílela odvětví služeb, která i po poklesu v průběhu čtyř let o 3,2 procentního bodu vykazovala v roce 2010 podíl 45,9 %. Nejvýraznějším zástupcem této skupiny byla odvětví skupiny Velkoobchodu a maloobchodu; opravy a údržba motorových vozidel (9,3 % z celkové HPH kraje v r. 2010), Činnosti v oblasti nemovitostí (7,0 %), Veřejná správa a obrana; povinné sociální zabezpečení (4,9 %) a Doprava a skladování (4,7 %).

Na HPH se dále velkou měrou podílela průmyslová odvětví a jejich celkový podíl

v průběhu čtyř let vzrostl z 40,7 % na 44,8 %. Na hodnotě HPH z průmyslu se nejvíce podílela odvětví zpracovatelského průmyslu, u kterých podíl z celkové HPH v kraji vzrostl z 38,4 % v roce 2006 na 42,0 % v roce 2010.

Nárůst podílu průmyslu (sekundární sektor bez stavebnictví) na HPH kraje v roce 2010 během čtyř let (od roku 2006) byl zjištěn pouze u čtyř krajů. U ostatních krajů včetně celé republiky tento podíl klesl. U Zlínského kraje byl zaznamenán nejvyšší nárůst podílu, a to o 4,11 procentního bodu. Další zvýšení podílu nastalo v Jihomoravském (nárůst o 2,24 p.b.), Pardubickém (o 1,35 p.b.) a Karlovarském kraji (o 0,70 p.b.). Nejvyšší pokles podílu byl zjištěn u Plzeňského kraje (pokles o 4,29 p.b.). Republikový podíl během čtyř let poklesl o 1,36 p.b. na 30,31 %. Zmiňovaný podíl Zlínského kraje se za sledované čtyřleté období zvýšil ze 40,71 % na 44,82 % a byl ze všech krajů nejvyšší. Kraj se tak tímto podílem posunul z páté příčky v roce 2006 na první pozici v roce 2010.

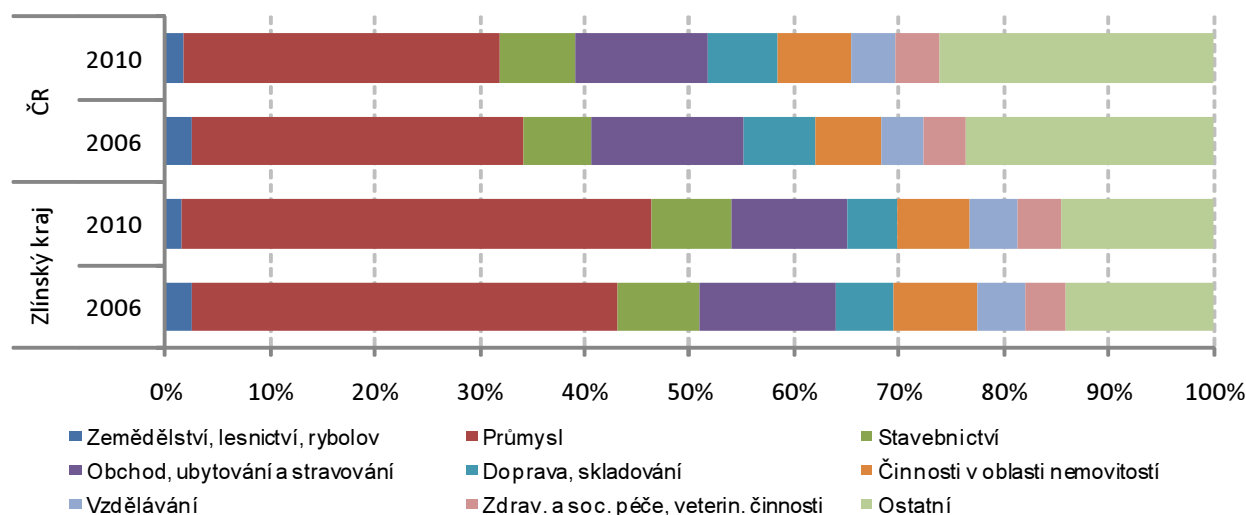
Nezanedbatelný byl také podíl stavebnictví, který se ve sledovaném čtyřletém období snížil o 0,1 p.b. na 7,6 %.

Na hodnotě HPH ČR se nejvíce podílel terciární sektor

V porovnání vývoje HPH ve sledovaném čtyřletém období v republice a ve Zlínském kraji byly rozdíly. U primárního sektoru došlo shodně ke snížení podílu jak v republice (o 0,8 p.b.) tak ve Zlínském kraji (0,9 p.b.). Sekundární sektor se již vyvíjel rozdílně. Zatím co ve Zlínském kraji posílil, v celé republice se snížil o 0,7 p.b. Nejvýraznější zmenšení podílu (k celkové HPH ČR) se projevilo u odvětvích zpracovatelského průmyslu (o 2,3 p.b.) a naopak ke zvětšení došlo u výroby a rozvodu elektřiny plynu, tepla a klimatizovaného vzduchu (o 0,8 p.b.). Podíl terciárního sektoru se v průběhu daných let ve Zlínském kraji snížil (o 3,1 p.b.) a v celé republice se naopak zvětšil o 1,5 p.b. K nejvýraznější změně v republice zde došlo u skupin Velkoobchod a maloobchod; opravy a údržba motorových vozidel (pokles o 1,8 p.b.) a Peněžnictví a pojišťovnictví (nárůst o 1,7 p.b.).

Na celkové HPH republiky se v roce 2010 podílel primární sektor 1,7 %, sekundární 37,5 % a terciární 60,8 %.

Graf 3.4 Odvětvová struktura hrubé přidané hodnoty ve Zlínském kraji a ČR



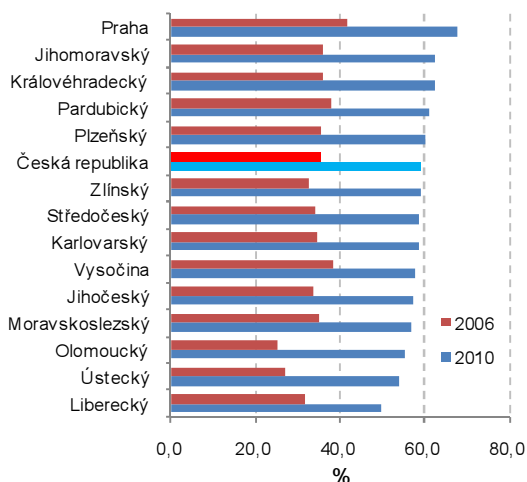
Informační technologie: Podíl domácností vybavených počítačem se stále zvyšuje

V souvislosti s rozvojem informačních a komunikačních technologií (ICT), mezi které patří například počítač, mobilní telefon, internet, sleduje statistický úřad jejich rozšiřování, způsob a míru jejich využívání. Výběrové šetření o využívání těchto technologií v domácnostech a mezi jednotlivci provádí Český statistický úřad pravidelně jednou ročně.

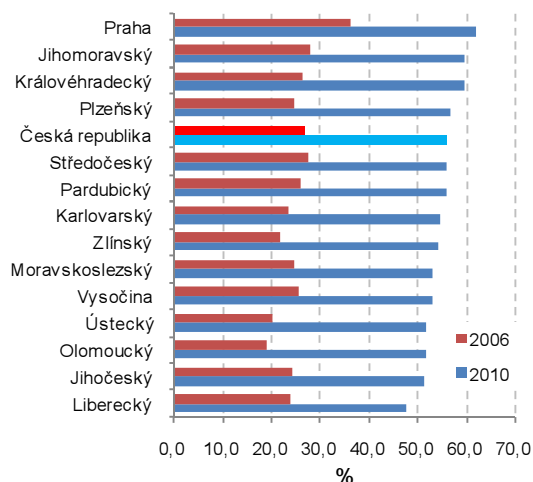
Ve Zlínském kraji, tak jako v celé republice, se podíl domácností vybavených počítačem, případně počítačem s internetem, neustále zvyšuje. Zatímco v roce

2006 bylo v kraji 32,8 % domácností vybavených osobním počítačem a nacházel se tedy o 2,9 p.b. pod republikovou hodnotou, v roce 2010 se s republikovou hodnotou téměř srovnal (byl nižší pouze o 0,1 procentního bodu) a dosáhl 59,2 %. Stejně jako rozšiřování počítačů v domácnostech, dochází stále k vyššímu využívání internetu. V roce 2006 bylo z celkového počtu domácností v kraji 21,7 % s připojením k internetu (v ČR 26,7 %) a v roce 2010 již republikovou hodnotu podílu 56,0 % dohnal a dosáhl hodnoty 54,2 %. Zajímavé je také rozšiřování připojení k vysokorychlostnímu internetu (VRI). Podíl domácností kraje s připojením počítače k VRI vzrostl z 12,4 % v roce 2006 o 36,4 procentního bodu a v roce 2010 tak dosáhl 48,8 % (v ČR se podíl domácností během čtyř let zvýšil o 35,8 p.b. na 50,9 %).

Graf 3.5 Podíl domácností vybavených počítačem podle krajů



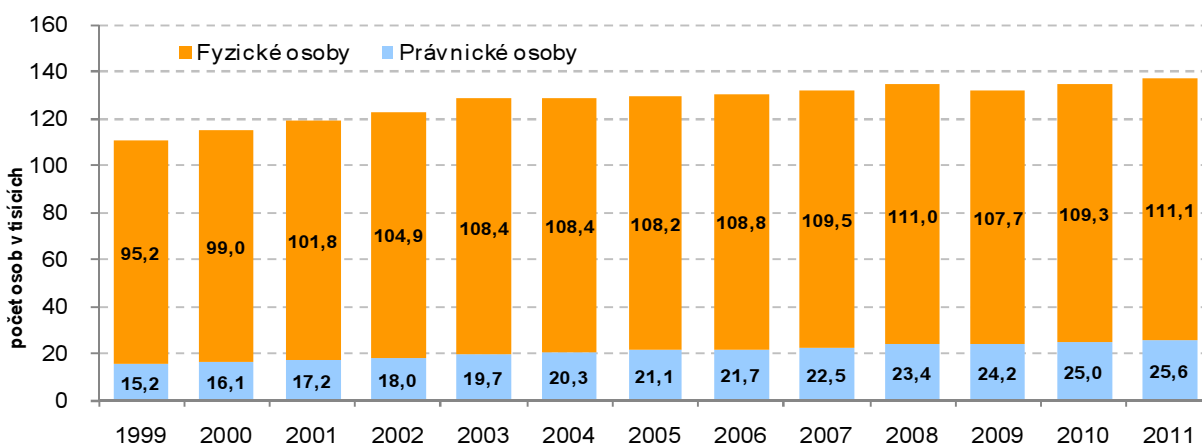
Graf 3.6 Podíl domácností vybavených počítačem s připojením k internetu podle krajů



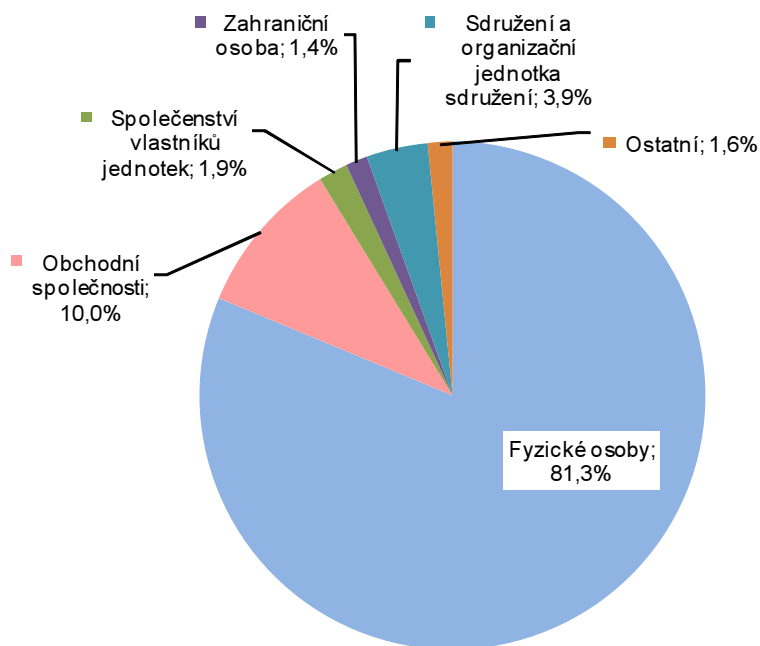
Organizační statistika:
Podnikatelských subjektů v kraji celkově přibýlo

Na konci roku 2011 bylo ve statistickém Registru ekonomických subjektů (RES) evidováno celkem 136 725 subjektů se sídlem ve Zlínském kraji. Meziročně se jejich počet zvýšil o 2 351 subjektů, tj. o 1,7 %.

Graf 3.7 Fyzické a právnické osoby se sídlem ve Zlínském kraji



Graf 3.8 Podíly skupin právních forem na zlínském celku v roce 2011



Nejvíce vzrostl počet živnostníků

V rozdělení subjektů podle právní formy (PF) připadá největší podíl na fyzické osoby (právní forma 101 až 108). V roce 2011 jejich počet tvořilo 111,1 tis. subjektů, tj. 81,3 % z celkového počtu. Z nich bylo 103,5 tisíc živnostníků (75,5 % z celkového počtu subjektů v kraji), zhruba 5,9 tisíc osob ve svobodném povolání (4,4 %) a 2 tis. zemědělských podnikatelů (1,5 %). Druhou nejpočetnější skupinou byly obchodní společnosti. Tuto skupinu tvoří společnosti veřejné obchodní, s ručením omezeným, komanditní, akciové a evropské. Tato skupina zahrnovala na konci roku 2011 celkem 13 670 subjektů, tj. 10,0 % z celkového počtu subjektů se sídlem v kraji.

Vzhledem k předchozímu roku byly změny minimální. K nejvýraznější meziroční změně došlo u skupiny fyzických osob, jejíž počet se zvýšil o 1,8 tisíc, tj. o 1,6 %. Podíl této skupiny na celkovém počtu subjektů v kraji se ale v podstatě nezměnil, tedy nepatrně se snížil z 81,4 % v roce 2010 na 81,3 % v roce sledovaném. Další významnější změna byla zjištěna u druhé nejpočetnější skupiny, tedy u skupiny obchodních společností. Celkem v této skupině během roku přibylo 257 právnických osob (nárůst o 1,9 %). Její zastoupení na celkovém počtu zlínských subjektů se během roku nezměnilo a zůstalo na 10,0 %. Také u právních forem sdružení a organizační jednotky sdružení se jejich počet navýšil, a to o 217 subjektů, tj. o 4,2 %. Další změny počtu jednotek v ostatních skupinách právních forem nebo v konkrétních právních formách nebyly výrazné.

Ubylo firem se 6 až 9 zaměstnanci

Podle kategorie počtu zaměstnanců bylo v registru ekonomických subjektů na konci roku 2011 evidováno nejvíce těch, které počet zaměstnanců neuváděly (55,3 %) – s meziročním nárůstem podílu o 0,3 procentního bodu a dále subjektů, které zaměstnance neměly (34,0 %) – podíl zůstal beze změn. Vznik nových firem, stejně jako přesuny firem do jiných velikostních skupin, se projevil i v dalších velikostních kategoriích.

Nejvýraznější meziroční nárůst byl zachycen podle velikostních skupin v podnicích s 25 až 49 zaměstnanci (zvýšení o 16 podniků), s 200 až 249 zaměstnanci (přibyly 4 podniky), s 1 000 až 1 499 pracovníky (nárůst o 3 organizace). U dalších velikostních skupin podniků se meziročně jejich počty snížily. Největší pokles byl zaznamenán u skupiny s 6 až 9 zaměstnanci, a to o 88 subjektů, dále pak u podniků s 20 až 24 zaměstnanci (o 40 subjektů) a s 1 až 5 zaměstnanci (o 33 podniků). Poklesy v ostatních skupinách se pohybovaly pod 20 subjektů.

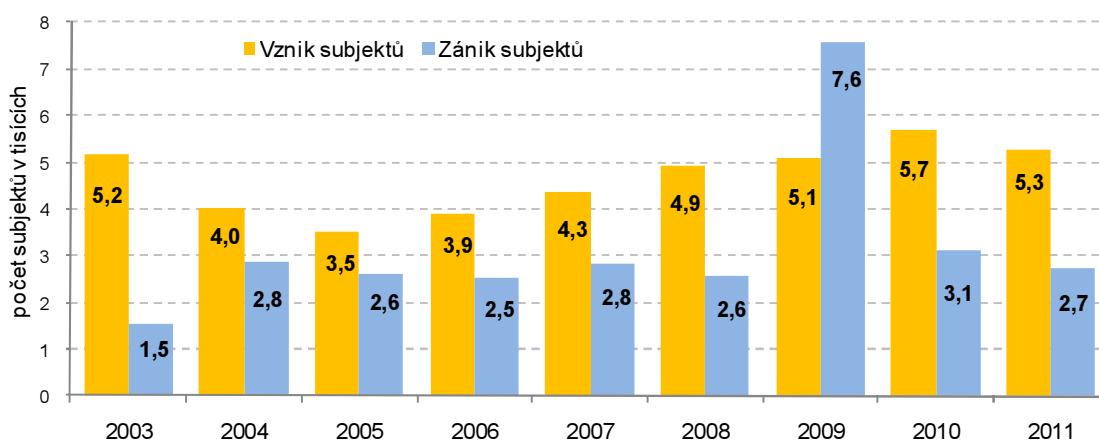
Počet nově vzniklých podnikatelských subjektů se snížil

Proti předchozímu roku klesl počet nově vzniklých subjektů o 7,8 %. Nejčastější činností nově vzniklých subjektů byl stejně jako v předchozím roce velkoobchod kromě motorových vozidel (13,6 %). Dalšími nejčastějšími činnostmi nově vzniklých subjektů v roce 2011 byla specializovaná stavební činnost (7,5 %), ostatní finanční činnosti (6,1 %), poskytování ostatních osobních služeb (4,9 %), výroba kovových konstrukcí a kovodělných výrobků, kromě strojů a zařízení (4,3 %) a stravování a pohostinství (4,1 %).

Počet zaniklých subjektů v roce 2011 klesl

Počty zaniklých subjektů byly v jednotlivých letech rozkolísané a v roce 2009 byl jejich počet navýšen ještě administrativním zásahem (změna právních forem zemědělských subjektů). V roce 2011 zaniklo proti předchozímu roku o 12,7 % podnikatelských subjektů méně. Zaniklé subjekty se nejčastěji zabývaly maloobchodem, kromě motorových vozidel (15,7 %), velkoobchodem kromě motorových vozidel (12,2 %), ostatními finančními činnostmi (8,1 %) a specializovanými stavebními činnostmi (6,2 %).

Graf 3.9 Vznik a zánik subjektů se sídlem ve Zlínském kraji k 31. 12.



Zemědělství:

Třetí nejmenší podíl na zemědělské produkci v ČR

Výsledky souhrnného zemědělského účtu (SZÚ) jsou do regionálně úrovně zpracovány do roku 2010 (předběžné výsledky roku 2011 budou vydány koncem tohoto roku). Z výsledků v roce 2010 vyplývá, že produkce Zlínského kraje vzrostla proti roku 2009, kdy byla nejmenší ze sledovaného období, o 1 %. V roce 2010 tvořila jen 4 % z produkce zemědělství ČR a po krajích Karlovarském a Libereckém byla opět třetí nejmenší. Na celkové produkci se na rozdíl od roku 2009, kdy tomu bylo naopak, podílela živočišná produkce 53 % a rostlinná 43 %.

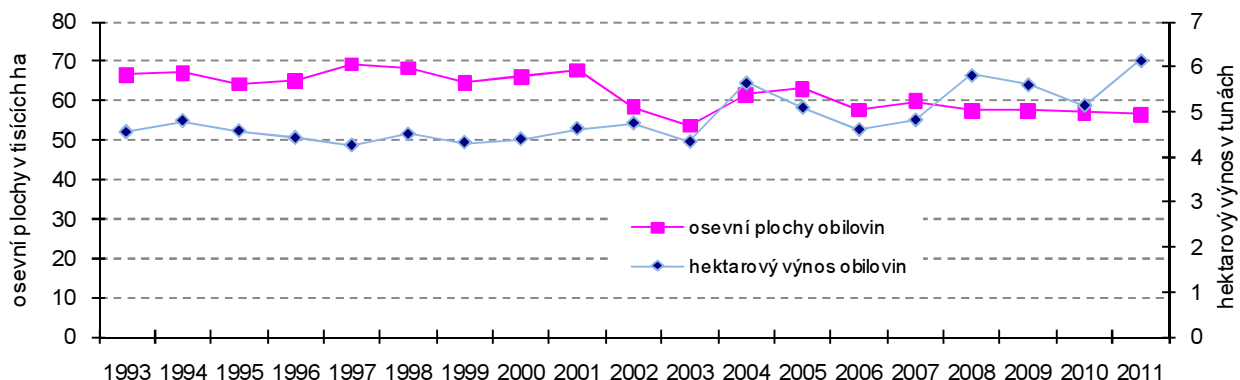
Snižování osevních ploch obilovin, luskovin a brambor nadále trvá

Pro zemědělství v kraji byl charakteristický trend snižování zemědělské půdy. V roce 2011 její velikost činila 193 937 ha a v celém pětiletém období došlo ke snížení o 0,7 %. Orná půda v roce 2011 tvořila 63,5 %.

V dlouhodobém horizontu se osevní plochy snižovaly ve sledovaném 5-letém období celkem o 2,5 %. V roce 2011 klesly osevní plochy obilovin (o 2,2 %), luskovin (o 63,7 %) a brambor (o 28,9 %), naopak nárůst byl zaznamenán u osevních ploch řepky, a to o 88,5 %, a olejnin o 10,3 %.

V šetření osetí v roce 2011 bylo ve Zlínském kraji zjištěno, že z jednotlivých skupin plodin patřil největší podíl obilovinám (59 %), dále olejninám (20 %) a pícešinám na orné půdě (18 %). Z obilovin největší podíl připadl na pšenici (64 %), z olejnin na řepku (80 %) a z pícešin na orné půdě víceletým pícešinám (53 %).

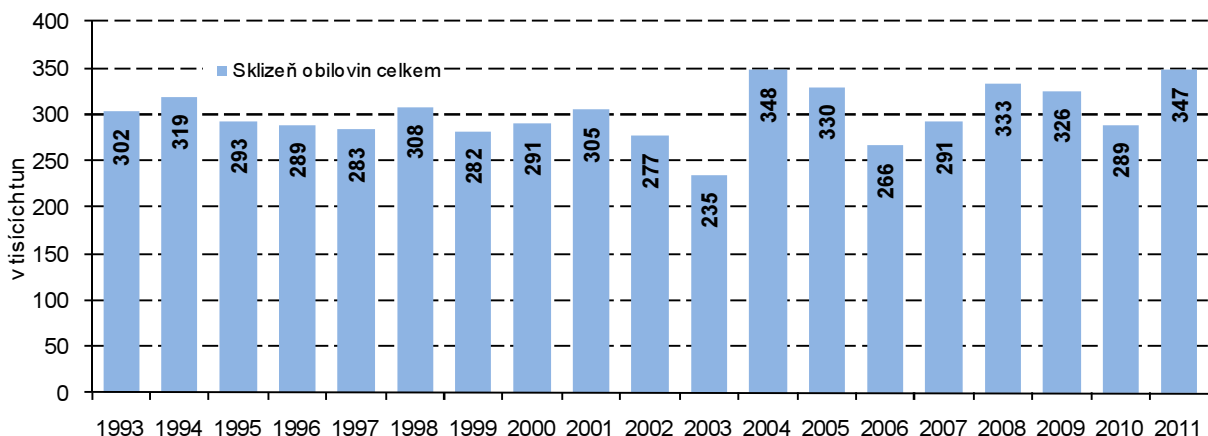
Graf 3.10 Osevní plochy a hektarový výnos obilovin ve Zlínském kraji v letech 1993 až 2011



Nejvyšší sklizeň obilovin za sledované období

I když se osevní plocha meziročně snížila, byla zaznamenána nejvyšší sklizeň obilovin (347 731 t). Sklizeno bylo o 58,9 tis. t obilí (o 20,4 %) více než v loňském roce. Od roku 2006 se sklizeň zvýšila o 30,5 %. Z obilovin měla nejvyšší podíl pšenice a to 61 %. Sklizeň brambor po tříletém poklesu v roce 2011 zaznamenala meziroční vzrůst o 12,5 %. Dařilo se také luskovinám. Oseta byla o 23,1 % menší plocha, ale sklizeno bylo o 7,7 % více. Obdobně se dařilo technické cukrovce, řepce a kukuřici.

Graf 3.11 Sklizeň obilovin ve Zlínském kraji v letech 1993 až 2011



Pokračuje nárůst počtu koní, ovcí a beranů

Ze soupisů hospodářských zvířat, které jsou prováděny každoročně k 1. 4., vyplývá snižování stavů v posledních letech. V roce 2010 se tento trend u stavu skotu zastavil. V loňském roce však opět došlo k mírnému poklesu. Celkově za pětileté období došlo k poklesu o 0,4 %. V roce 2011 tvořil zlínský podíl skotu 4,4 % z republikového celku.

Nejvýrazněji se během posledních pěti let snížily počty drůbeže. Největší pokles nastal v roce 2008 (o 43,1 %). Během sledovaného období došlo k propadu počtu drůbeže o 57 %. Na republikovém počtu drůbeže se kraj podílel na konci hodnoceného období 2,5 %, zatímco v roce 2006 6,4 %. Stav slepic měl stejný trend a mezi roky 2006 a 2011 tento pokles činil 39 %.

I u stavu prasat dochází od počátku sledovaného období k poklesu a to téměř o 52 %. Meziroční snížení činilo 11,8 %. V roce 2011 dosáhl zlínský podíl v rámci ČR 3,8 %.

Opačný trend byl zaznamenán u počtu koní a hřibat. Během tohoto období se jejich stavy zvýšily o 32,7 %. Stejně jsou na tom ovce a berani. Jejich přírůstek od roku 2006 činil 21,3 %. Republikový podíl u ovcí a beranů v roce 2011 dosáhl v kraji 10 %. Tím se Zlínský kraj zařadil na třetí místo těsně za Jihočeský kraj (podíl 12,3 %) a ve společně hodnocené Praze a Středočeském kraji (podíl 11,2 %).

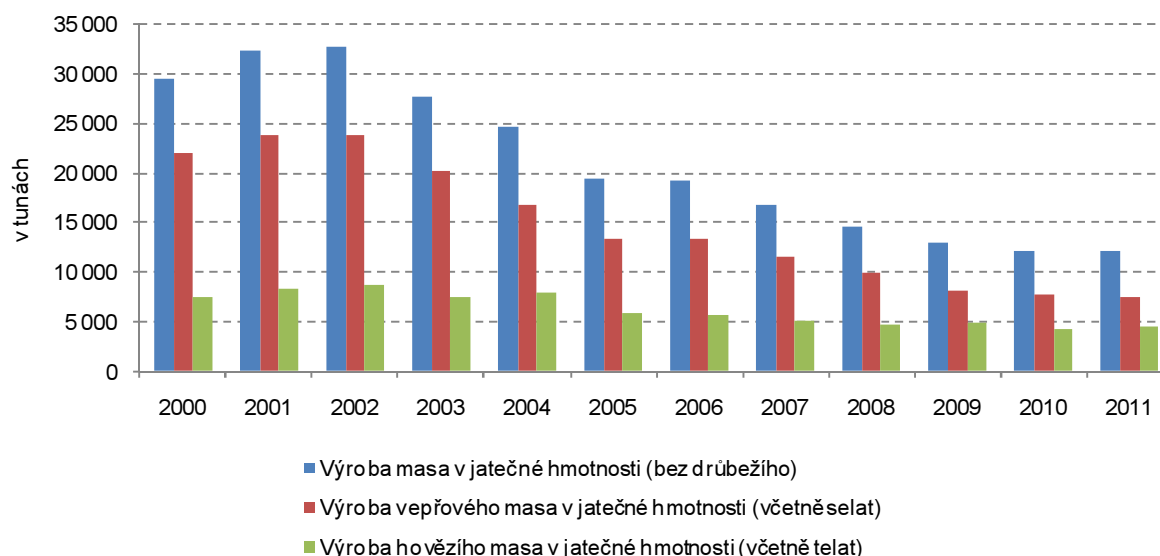
Výroba mléka, která má podle situace na trhu dlouhodobě výkyvy, byla v roce 2011 o 5 % vyšší než v předchozím roce. Celkově ve sledovaném období vzrostla o 10 %. Průměrná roční dojivost krávy v litrech v jednotlivých letech stoupala. V roce 2011 činila 7 746,7 l a byla nejvyšší v ČR.

Snáška konzumních vajec byla oproti minulému roku menší o 7 % a byla tak 5. nejnižší. Na celorepublikové úrovni se Zlínský kraj podílí 3,7 %.

Produkce masa má stále klesající tendenci

Na jatkách bylo v uplynulém roce stejně jako v roce 2011 vyrobeno 12 tis. tun masa v jatečné hmotnosti, což je čtvrtá nejnižší produkce masa v ČR (bez drůbežního masa). Produkce masa má klesající tendenci po celé sledované období a klesla o 36 %. Nejvýraznější propad byl zaznamenán u vepřového masa a činil 43 %. Nejvyšší podíl výroby připadl na maso vepřové (62,2 %) a hovězí včetně telecího (37,5 %).

Graf 3.12 Výroba masa ve Zlínském kraji v letech 2000 až 2011



Lesnictví:

Druhá nejvyšší lesnatost mezi kraji

Zlínský kraj měl v roce 2011 zalesněno celkem 159 061 ha půdy, což je o 1 % více než v roce 2010 a zařadil se tak na deváté místo mezi kraji. Avšak s podílem lesů na celkové výměře území se řadí na druhé místo v ČR. Dá se říci, že Zlínský kraj je druhým nejlesnatějším územím hned po Kraji Vysočina.

Obnova lesů, tzv. zalesňování, byla v roce 2011 nejvyšší za sledované období. Provedena byla na ploše 1 325 ha a od roku 2006 se zvýšila o 23,6 %. Zalesňovalo se z 55 % jehličnany (z toho 90 % smrky a skoro 8 % jedlemi) a ze 45 % listnatými stromy (z 55 % buky a 33 % duby).

V roce 2011 bylo vytěženo 1,2 mil. m³ b.k. dřeva, což je o 7,4 % méně než v předchozím roce. Ze 65 % se jednalo o jehličnany (z nichž 88 % se jednalo o smrky). Jen 34 % těžby dělaly listnaté stromy, z toho 71 % tvořily buky a 14 % duby. Proti roku 2010 klesla zpracovatelná nahodilá těžba o bezmála 60 % a byla čtvrtá nejnižší mezi kraji. Z vytěžených 105,8 m³ b.k. připadlo na živelné příčiny 68 % a na hmyzové 14 %.

Průmysl:

V roce 2011 mírně vzrostl počet zaměstnanců

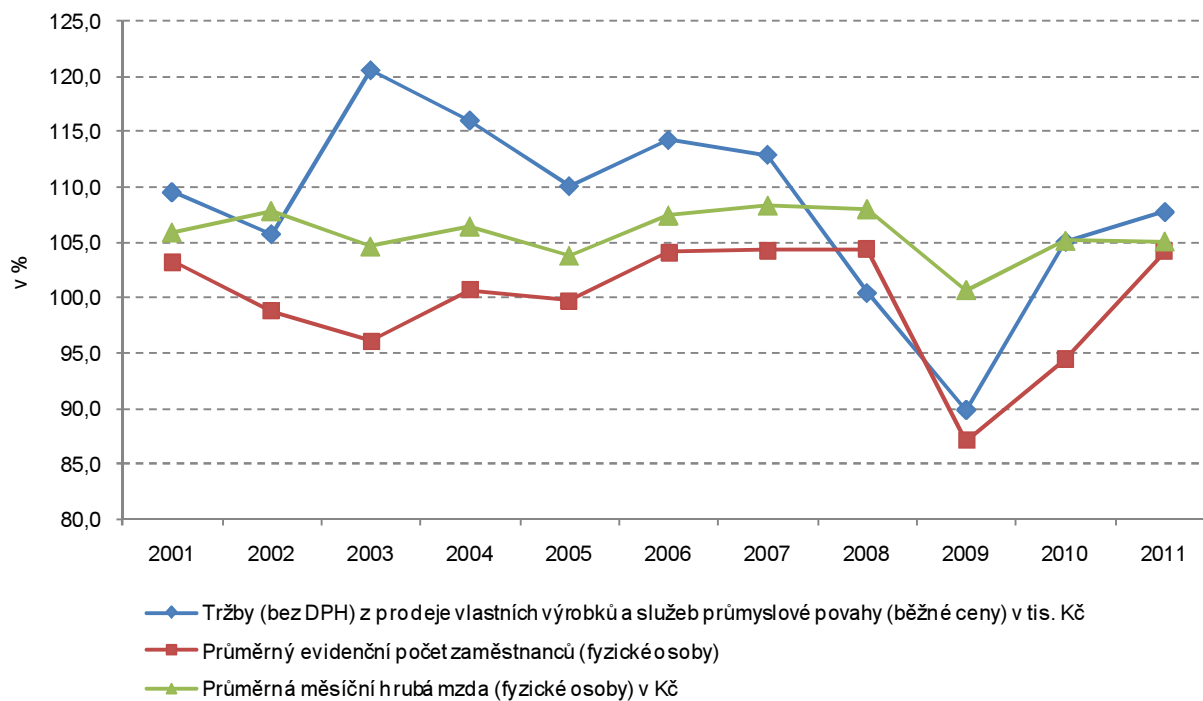
V kraji sídlilo 172 průmyslových podniků se 100 a více zaměstnanci, což je o 1,2 % více než v roce 2010, ale o 2,8 % méně za celé sledované období. Průmyslová odvětví zaměstnávala 46 253 zaměstnanců (průměrný evidenční přepočtený počet), to je proti roku 2006 o 6,6 % méně. Do roku 2008 počet zaměstnanců rostl, zlom nastal v roce 2009, kdy začal klesat a v roce 2010 klesl na nejnižší úroveň. V následujícím roce však počet zaměstnanců vzrostl o 4,4 %.

Pokračoval nárůst mezd

Průměrná hrubá měsíční nominální mzda v těchto podnicích se naopak zvyšovala po celou dobu sledovaného období a v roce 2011 činila 23 795 Kč, což je nárůst během roku o 5,1 %. Ve srovnání s ostatními kraji byl sice meziroční nárůst průměrné mzdy v absolutních hodnotách druhým nejvyšším, avšak mzda samotná byla až na desátém místě. V porovnání s republikovým

průměrem mezd byla nižší o 2 473 Kč. Rozdíl mezi nejvyšší průměrnou hrubou měsíční mzdou, kterou měli zaměstnanci sledovaných průmyslových podniků v kraji Hlavní město Praha, byla zlínská o 9 829 Kč nižší. Hůře placeni byli již jen zaměstnanci v Olomouckém, Pardubickém, Královéhradeckém a Karlovarském kraji. Za celé sledované období mzdy ve Zlínském kraji vzrostly o 30 %.

Graf 3.13 Indexy meziročního vývoje základních ukazatelů průmyslových podniků se 100 a více zaměstnanci se sídlem ve Zlínském kraji



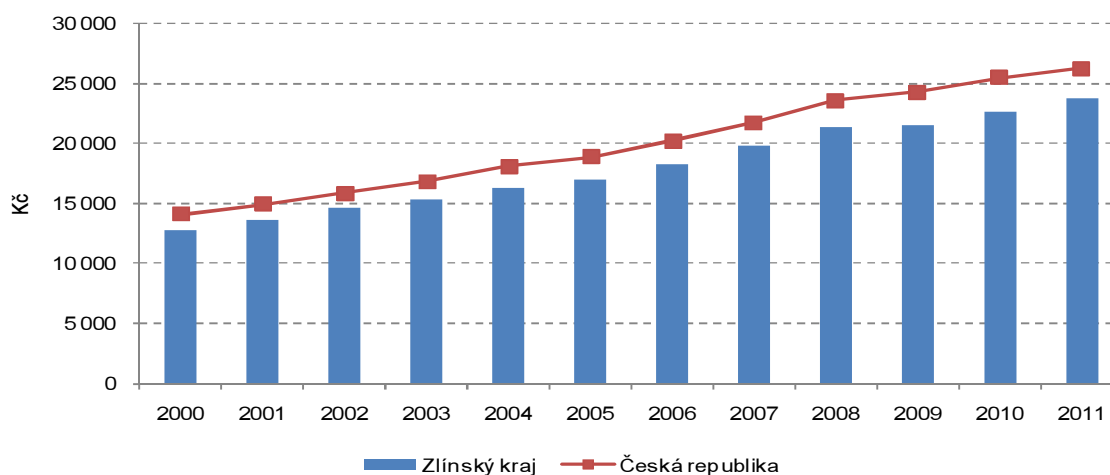
Nejvyšší tržby za prodej vlastních výrobků a služeb za sledované období

Tržby za prodej vlastních výrobků a služeb průmyslové povahy (v běžných cenách) ve velkých podnicích v letech 2006 až 2008 rostly, v roce 2009 poklesly až o 10 %. V dalším roce začaly opět růst a v roce 2011 po opětovném zvýšení přesáhly částku 143 miliard, tím byly nejvyšší za celé sledované období. Oproti předchozímu roku 2010 vzrostly o 7,8 %. Obdobný trend byl zjištěn u většiny krajů.

Rostou tržby za přímý vývoz vlastních výrobků a služeb

Obdobně jako tržby za prodej vlastních výrobků a služeb jsou na tom tržby za přímý vývoz vlastních výrobků a služeb průmyslové povahy. V roce 2011 zaznamenaly nárůst o 7 % (v ČR nárůst o 17,4 %). Přímý vývoz se na tržbách průmyslu kraje podílel necelými 52 %, v ČR 54 %.

Graf 3.14 Průměrná hrubá měsíční mzda zaměstnance v letech 2000 až 2010 ve Zlínském kraji a ČR



**Rostou tržby
ve zpracovatelském
průmyslu**

V roce 2011 podnikalo ve zpracovatelském průmyslu 167 podnikajících subjektů, což je o 3 podniky více, než v roce 2010. Jejich tržby činily více jak 140 mld. Kč a proti loňskému roku zaznamenaly nárůst o 8,0 %. K největšímu zvýšení došlo ve zpracování dřeva, výroba dřevěných, korkových, proutěných a slaměných výrobků, kromě nábytku, a to o 40,3 % a dále pak u oprav a instalace strojů a zařízení o 36,5 %. V odvětvích jako jsou výroba motorových vozidel (kromě motocyklů), přívěsů a návěsů nebo výroba ostatních nekovových minerálních výrobků došlo k poklesu tržeb zhruba o 20 %.

Podniky ve zpracovatelském průmyslu zaměstnávaly 45 361 zaměstnanců, což bylo o 4,4 % více než v uplynulém roce. Nejvíce vzrostl počet zaměstnanců ve výrobě ostatních dopravních prostředků a zařízení a to o 57,5 %. Naopak největší pokles počtu zaměstnanců zaznamenala výroba ostatních nekovových minerálních výrobků (o necelých 20 %). Zaměstnanci ve zpracovatelském průmyslu měli průměrnou měsíční mzdu 23 698 Kč, která byla ve srovnání s rokem 2010 vyšší o 5,0 %. Bezmála o 18 % vzrostla mzda zaměstnancům v oborech jako jsou výroba elektrických zařízení a zpracování dřeva (o 16 %), výroba dřevěných, korkových, proutěných a slaměných výrobků, kromě nábytku. Naopak o 10 % se snížila mzda zaměstnancům pracujícím v oboru opravy a instalace strojů a zařízení.

Stejně jako rostou tržby ve zpracovatelském průmyslu, rostou i tržby za přímý vývoz zpracovatelského průmyslu. Jejich meziroční nárůst byl zaznamenán o 7 %. Nejvíce vzrostl v opravách a instalacích strojů a zařízení, a to až o 65,6 %. Naopak největší pokles zaznamenala výroba oděvů (o 36 %), dále pak výroba ostatních nekovových minerálních výrobků (o 30 %).

**Stavebnictví:
Nadále pokračuje
pokles počtu
zaměstnanců, zatímco
průměrná hrubá mzda
roste**

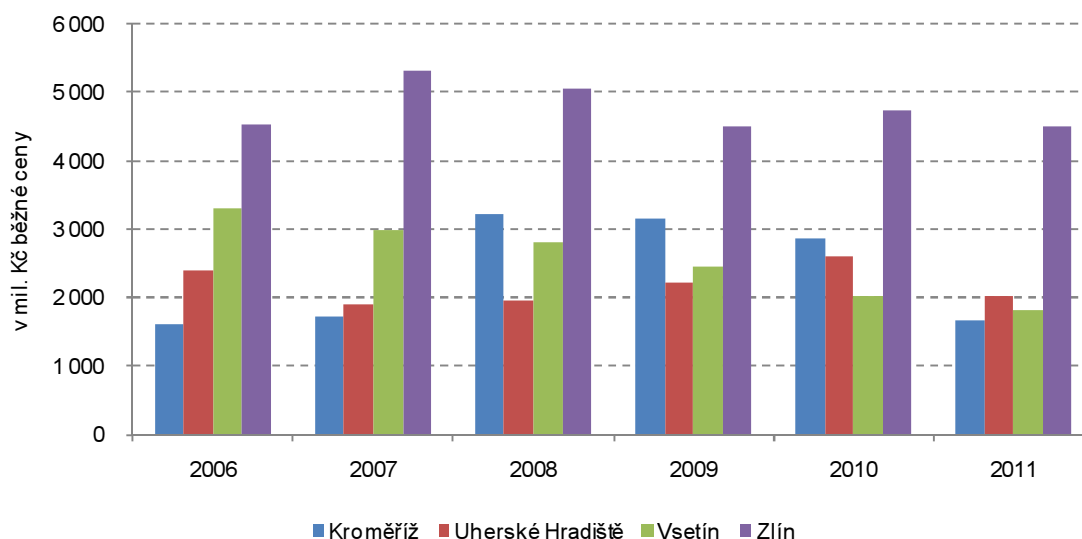
Ve 46 stavebních firmách s 50 a více zaměstnanci se sídlem v kraji bylo v roce 2011 zaměstnáno 5 163 osob, což je nejméně od roku 2006. Jejich počet se snížil bezmála o 18 %. Meziročně byl zaznamenán pokles zaměstnanců o 5,4 % na 5 163 pracujících ve velkých stavebních podnicích. Průměrná měsíční mzda ve stavebnictví naopak v celém sledovaném období vzrostla o 35,8 % na 24 521 Kč, přesto byla čtvrtou nejnižší v ČR. Nižší mzdu měli už jen zaměstnanci v kraji Karlovarském, Olomouckém a Pardubickém. Od nejnižší mzdy, kterou měli zaměstnanci v kraji Pardubickém, dostávali zaměstnanci ve Zlínském kraji více o 675 Kč. V porovnání s průměrnou republikovou mzdou byli na tom zaměstnanci zlínských podniků hůře o 4 663 Kč.

**Objem základní
stavební výroby nadále
klesá**

Objem základní stavební výroby (ZSV) měl od roku 2008 klesající tendenci a tento nepříznivý trend přetrvával i do roku 2011, pokles činil 16,5 %. Objem ZSV u pozemního stavitelství v kraji měl v roce 2011 opačný trend. Na rozdíl od základní stavební výroby neklesl, ale zaznamenal meziroční nárůst o 5,1 %. Naprosto opačnou tendenci měl objem ZSV u inženýrského stavitelství, který meziročně klesl o bezmála 18 %. Na celkovém ZSV se v roce 2011 podílel 43,7 % (ZSV pozemní stavitelství 51,9 %).

Stavební práce podle dodavatelských smluv v tuzemsku podle místa stavby do roku 2008 měly stoupající tendenci. Od roku 2009 do konce sledovaného období byl zaznamenán pokles o 23,5 %. V roce 2011 byl zjištěn meziroční pokles o 18,2 %.

Graf 3.15 Stavební práce podle dodavatelských smluv v tuzemsku podle místa stavby v okresech Zlínského kraje v letech 2006 - 2011



Práce na stavbách stále klesají

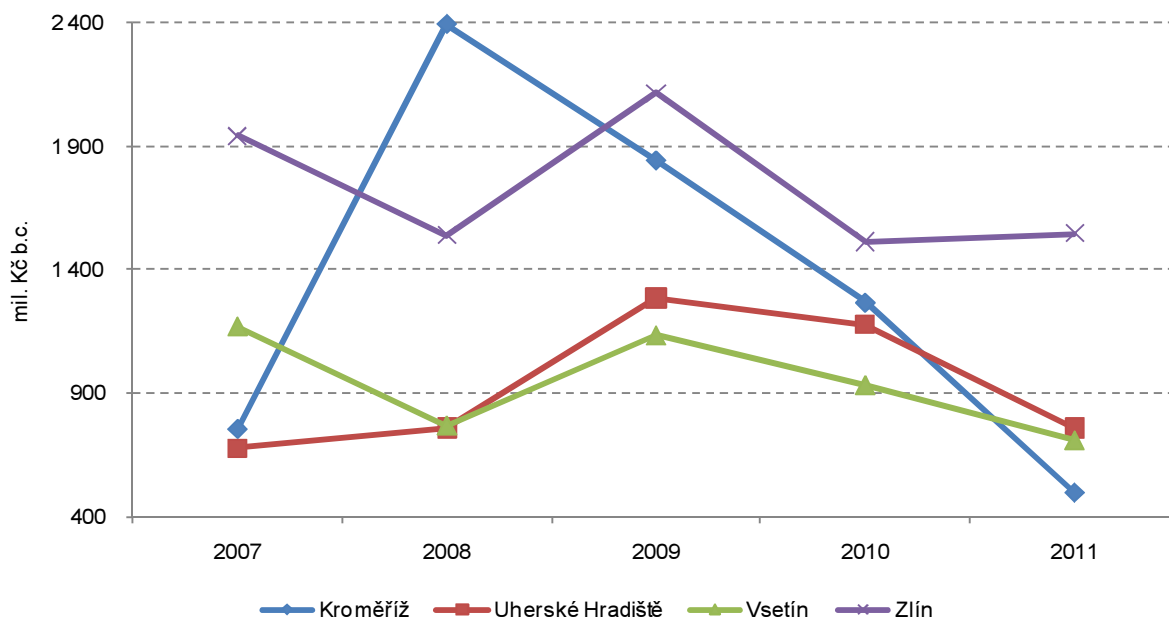
Na stavbách ve Zlínském kraji byly v roce 2011 provedeny stavební práce v hodnotě 11,9 mlrd. Kč, což představuje 4,7 % z objemu prací provedených v ČR. Již třetím rokem v našem kraji pokračuje snižování objemu stavebních prací (od roku 2008 zhruba o 17 %).

Ze Zlínských okresů se nejvíce staví v okrese Zlín

V přepočtu na obyvatele je stavební aktivita v kraji ve srovnání s republikou čtvrtá nejnižší. Nižší aktivita byla zaznamenána již jen v kraji Olomouckém, Pardubickém a Královéhradeckém.

Dlouhodobě nižší objem stavebních prací je lokalizován do okresů Uherské Hradiště a Vsetín. Vyšší stavební aktivitu než je krajský průměr má v okres Zlín (o 37 %).

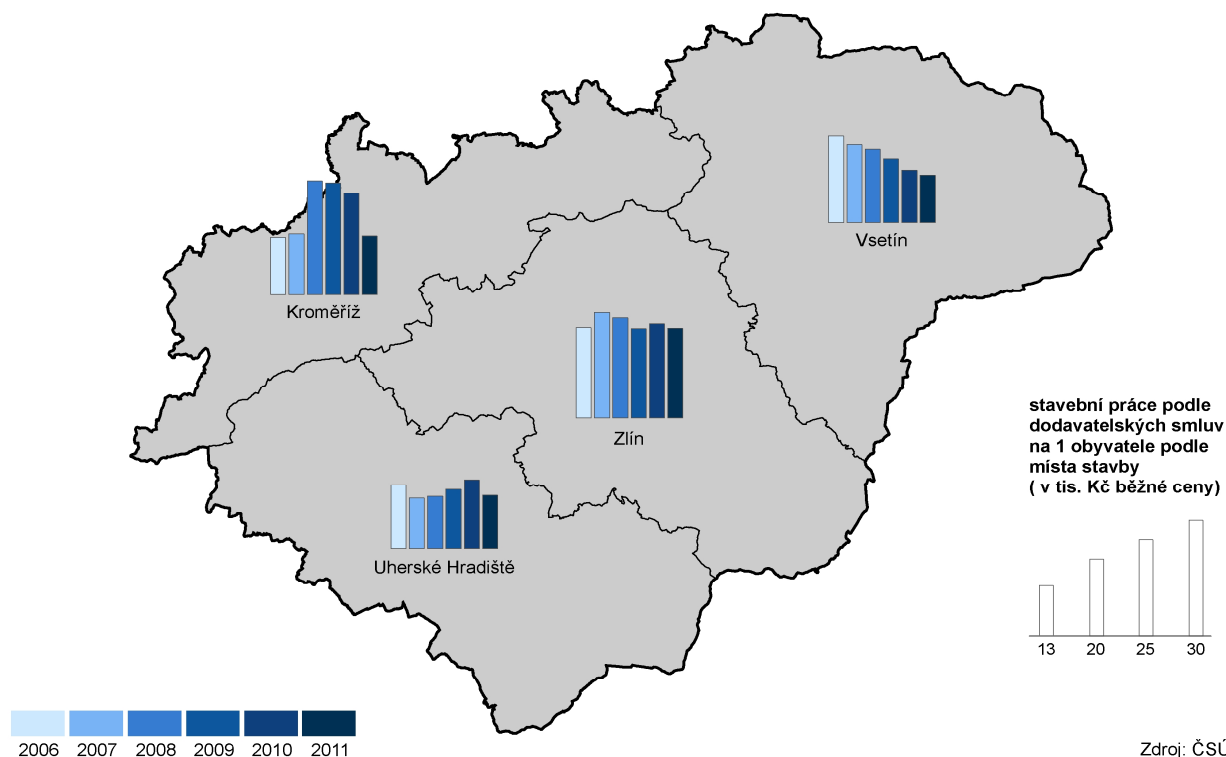
Graf 3.16 Stavební práce pro veřejného zadavatele v okresech Zlínského kraje v letech 2007 – 2011



Objem prací pro veřejné zadavatele od roku 2009 klesá

Z objemu provedených stavebních prací v kraji v roce 2011 připadá 35 % pro veřejné zadavatele, což je nejméně za celé sledované období (v roce 2009 to byla více než polovina). Největší podíl prací pro veřejné zadavatele v letech 2007 – 2011 byl realizován v okrese Zlín. I když v roce 2011 tento podíl byl v okrese Kroměříž nejmenší, za roky 2007 – 2011 byl druhý nejvyšší.

Stavební práce v okresech Zlínského kraje v letech 2006 až 2011



Stavební povolení a ohlášení:

**Celková hodnota
povolených staveb se
v roce 2011 snížila**

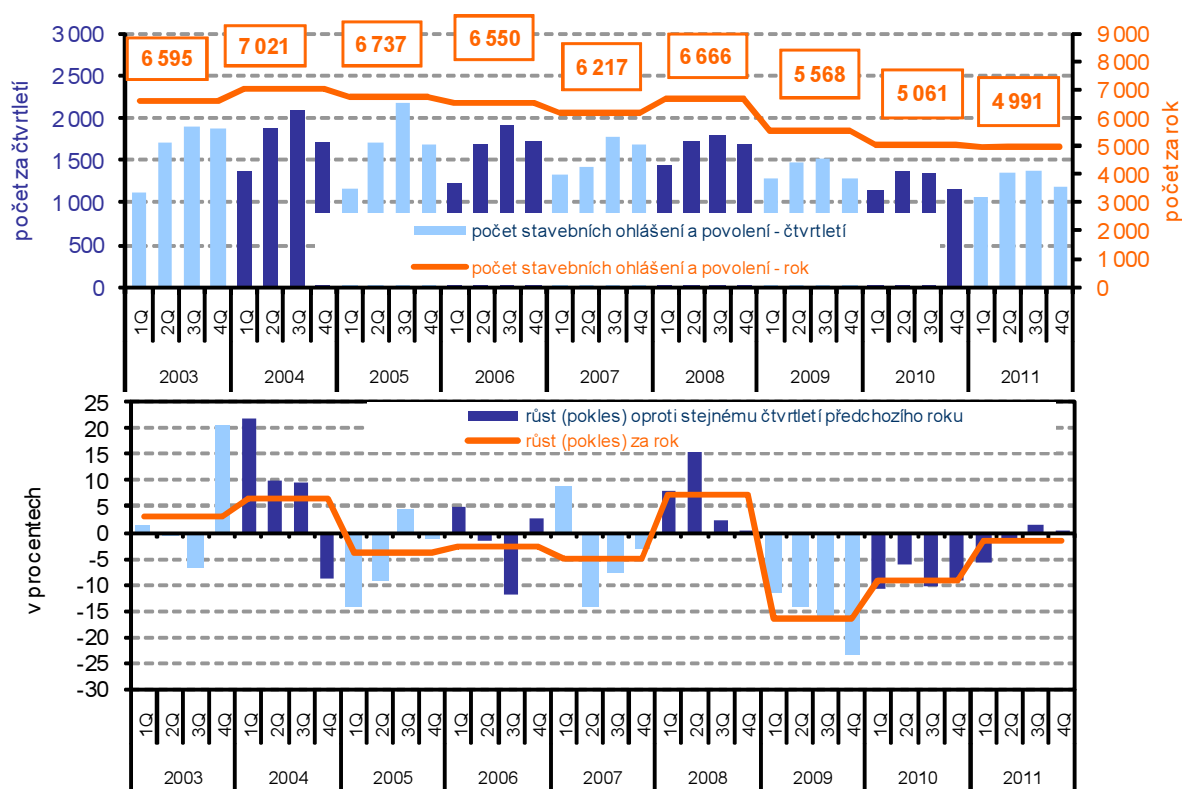
Stavební úřady působící ve Zlínském kraji zaevidovaly v průběhu roku 2011 celkem 4 991 stavebních povolení a ohlášení, což představuje nejnižší počet od roku 2006 (pokles o 23,8 %). V meziročním srovnání počet stavebních ohlášení a povolení klesl o 70 (tj. o 1,4 %). Největší podíl na celkovém počtu stavebních ohlášení a povolení měly stavby – budovy 58,1 %. Podíl staveb na ochranu životního prostředí činil 15,6 % a u ostatních staveb 26,2 %. Na celkovém počtu stavebních ohlášení a povolení na budovy převažoval podíl změn dokončených staveb nad novou výstavbou o 19,1 procentního bodu.

Zatímco počet vydaných stavebních povolení a ohlášení neustále ve sledovaném období klesal, celková orientační hodnota staveb, na něž byla vydána stavební povolení a ohlášení v letech 2006 až 2010, výrazně stoupla (o 60 %) zejména na stavby nebytových budov a stavby na ochranu životního prostředí. V roce 2011 nastal zlom a celková orientační hodnota staveb meziročně klesla o 24 %, nejvíce u staveb na ochranu životního prostředí a to bezmála o 67 %.

**Klesla průměrná
hodnota jednoho
stavebního povolení
a ohlášení**

Průměrná hodnota jednoho stavebního povolení a ohlášení v letech 2006 až 2010 stoupla z 1 724 tis. Kč na 3 584 tis. Kč (o 109 %). V následujícím roce byl zaznamenán pokles o 24 % (o 821 tis. Kč). Ve třech okresech Zlínského kraje byla situace stejná, jako v kraji. K největšímu poklesu průměrné hodnoty jednoho stavebního povolení a ohlášení došlo v okrese Kroměříž o 43,6 % (z 4 922 tis. Kč na 2 788 tis. Kč), nejméně v okrese Zlín (o 16 %). Naopak v okrese Vsetín došlo k meziročnímu nárůstu o 22 % z 2 068 tis. Kč na 2 536 tis. Kč.

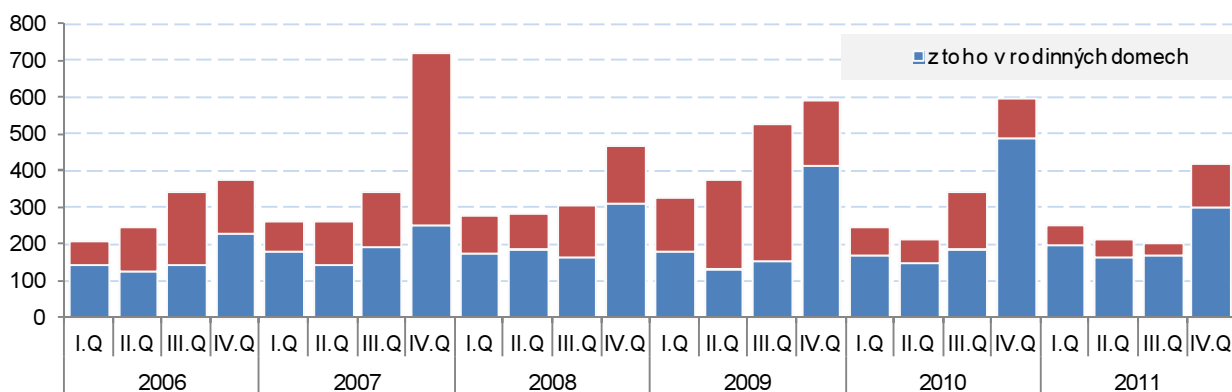
Graf 3.17 Počet stavebních povolení a ohlášení ve Zlínském kraji a jeho vývoj (v %)



Bytová výstavba:
Meziroční pokles dokončených bytů o 313 jednotek

Počet dokončených bytů v kraji v posledních dvou letech klesal, v roce 2011 v regionu skončila výstavba 1 090 bytů, což je zhruba o 800 bytů méně než v roce 2009, kdy počet dokončených bytů dosáhl během let 2006 až 2011 maxima (1 894 jednotek). V přepočtu na obyvatele připadlo v uplynulém roce na tis. obyvatel 1,85 dokončených bytů. Kraj se tak zařadil na 13. místo mezi kraji. Pouze v Ústeckém kraji byla intenzita bytové výstavby nižší, a to 1,50 bytů na tis. obyvatel, zatímco republikový průměr představoval 2,73 bytových jednotek.

Graf 3.18 Dokončené byty ve Zlínském kraji podle čtvrtletí v letech 2006 až 2011

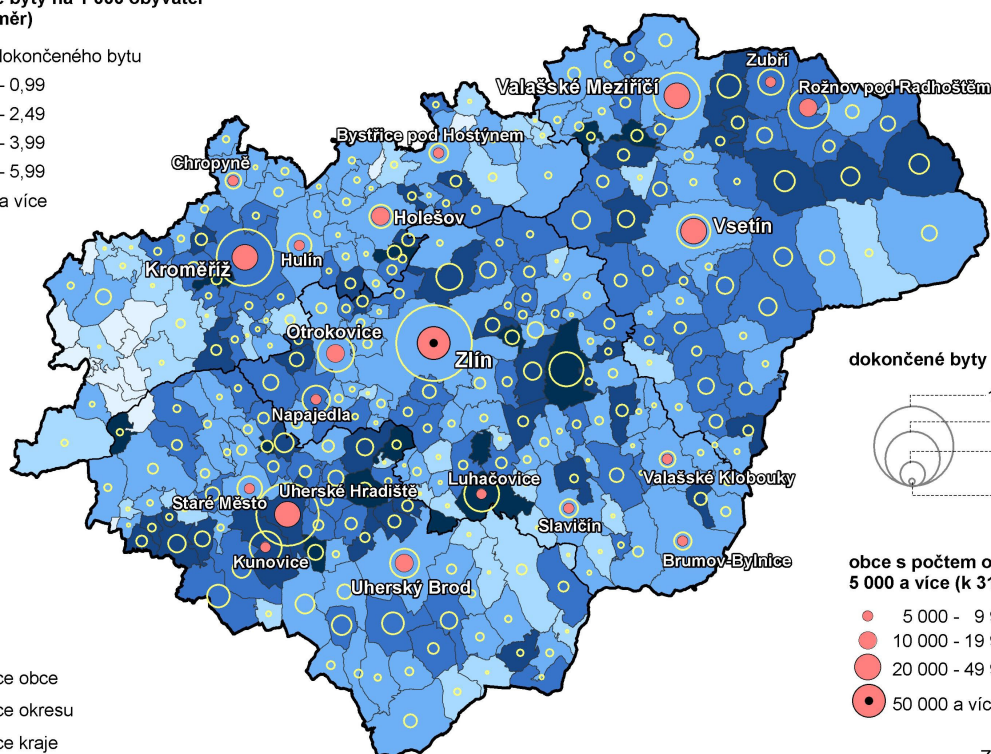
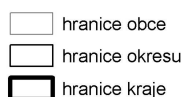


Převládá výstavba rodinných domů

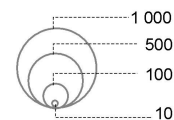
Rozhodující význam má výstavba rodinných domů, v roce 2011 v nich byla dokončena více než třetina z celkového počtu bytů. V bytových domech bylo získáno 121 bytů, tedy 11,1 % z celkového počtu dokončených bytů, zatímco v roce 2010 činil tento podíl 29,9 %. Meziroční pokles zaznamenala rovněž výstavba nových bytů v přístavbách a nástavbách, u rodinných domů zhruba o jednu čtvrtinu, u bytových domů téměř o 80 %.

Bytová výstavba v obcích Zlínského kraje v letech 2006 až 2011

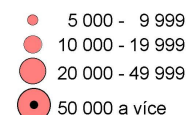
dokončené byty na 1 000 obyvatel
(roční průměr)



dokončené byty celkem



obce s počtem obyvatel
5 000 a více (k 31. 12. 2011)



Zdroj: ČSÚ

Více zahájených bytů než dokončených

Každý rok v kraji klesá počet zahájených bytů, v loňském roce se započalo s výstavbou 1 128 bytů, což je o 100 méně než v roce 2010. I přesto tak po dvou letech bylo opět více bytů zahájeno než dokončeno. Skutečnost, že se nejvíce staví v zázemí větších měst, potvrzují i údaje za kraj ve sledovaném období (2006 až 2011). Největší intenzita bytové výstavby (přesahující 5 bytů na tis. obyvatel) byla zjištěna v 25 obcích kraje, z toho v 17 případech se jednalo o obce ve vzdálenosti do 10 km od centra ORP a jen ve dvou případech byla vzdálenost vyšší než 20 km.

Cestovní ruch: V roce 2011 opět mírný narůst počtu hromadných ubytovacích zařízení

Po letech 2006 až 2009, kdy se počty hromadných ubytovacích zařízení (HUZ) ve Zlínském kraji postupně snižovaly, se tento klesající trend v roce 2010 zastavil, avšak vykázaný přírůstek nebyl nijak výrazný. V meziročním porovnání navýšení o 0,9 %. Své postavení v celostátním měřítku si kraj nevylepšil. Mezi kraji se v počtu hromadných ubytovacích zařízení 351 zařadil na poslední místo (republikový podíl 4,6 %). Z celkových 7 657 ubytovacích zařízení v ČR se největší podíl nacházel v Jihočeském (12,8 %), Královéhradeckém (12,6 %) a Libereckém kraji (9,9 %).

Nejvyšší nárůst počtu hromadných ubytovacích zařízení během sledovaných let zaznamenal Pardubický kraj (o 31,8 %, tj. o 88 zařízení) a zde také bylo zjištěno nejvyšší zvýšení celkového počtu lůžek (o 26,7,0 %, tj. o 4 266 lůžek). Naopak nejvýraznější pokles počtu ubytovacích zařízení byl zaznamenán v Libereckém kraji (o 17,6 %, tj. o 161 zařízení) a zde byl zjištěn i nejvýraznější úbytek lůžek (o 10,1 %, tj. o 4 115 lůžek). Celkově v republice za pět hodnocených let přibylo 41 zařízení a bezmála 20 tisíc lůžek.

Počty pokojů i lůžek ve sledovaném období vzrostly

Navýšení počtu zařízení se projevilo nejen v růstu počtu pokojů a lůžek, ale i u dalších statistických ukazatelů, protože nově zaregistrovaná zařízení měla větší kapacitní parametry. V průměru na jedno ubytovací zařízení připadalo 23,8 pokojů (v roce 2006 to bylo 21,8) a 62,2 lůžek (v roce 2006 59,1). Kraj se tak zařadil na čtvrté místo za Hl. město Prahu (s průměrem 125,4 lůžek na jedno HUZ), Karlovarský (72,1) a Jihomoravský (63,4) kraj. Zlínská hodnota byla o 1,9 procentního bodu vyšší než republikový průměr.

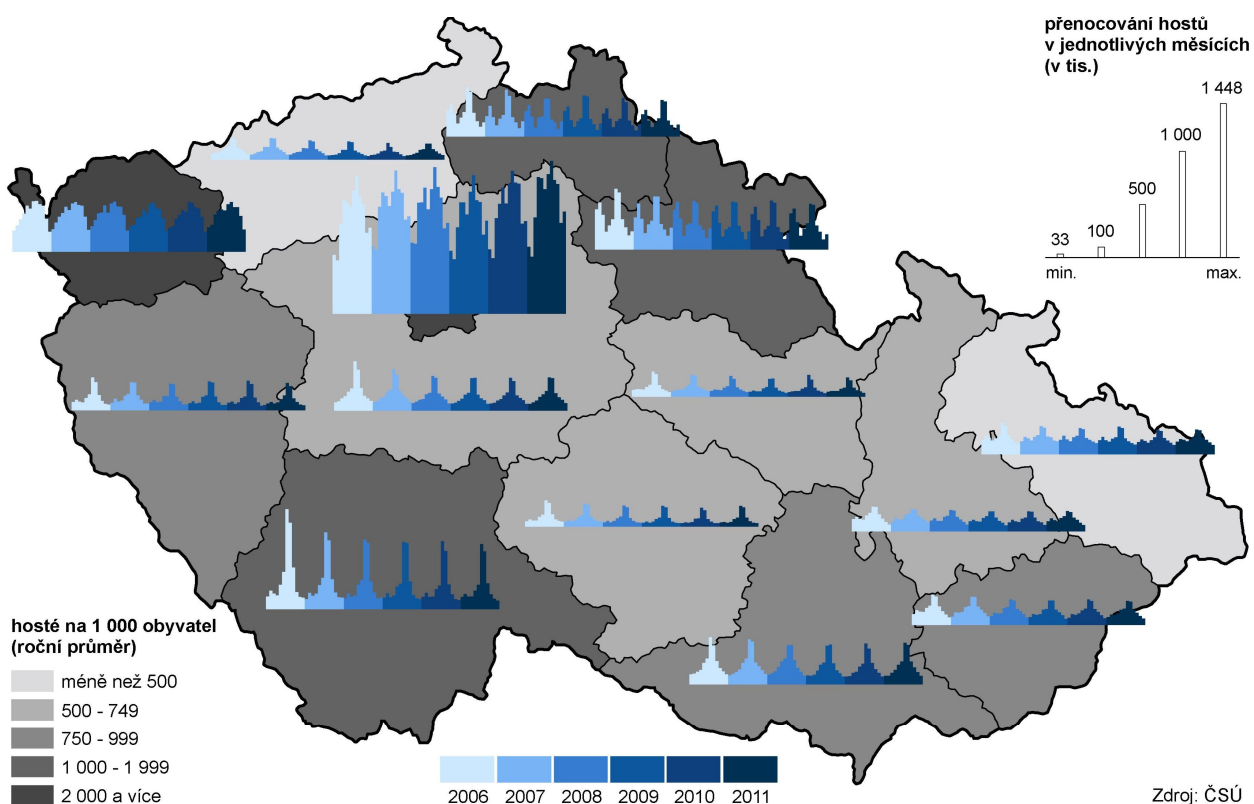
Místa pro stany a karavany byly v roce 2011 skoro na stejné úrovni jako v roce 2006

K ubytování hostům sloužily také kempy pro stany i karavany. Nejvyšší počet míst pro stany a obytné přívěsy byl v Jihočeském kraji, takřka 13,5 tisíc. Zlínský kraj se s 1 510 místy zařadil na desáté místo. Méně míst pro stany a karavany měli v krajích Olomouckém, Hl. městě Praze, Karlovarském a Pardubickém.

Meziročně se počet návštěvníků kraje zvýšil

Počet hostů v HUZ se do roku 2007 zvyšoval. Po úbytcích v letech 2008 a 2009 opět začal narůstat až na 469 335 návštěvníků v roce 2011 (meziroční nárůst o 1,4 %). Počet hostů - nerezidentů (ze zahraničí) meziročně vzrostl o 11,7 %, domácích hostů (rezidentů) naopak nepatrně ubylo. Krajský poměr 87,5 % domácích a 12,5 % cizích hostů v roce 2010 se za rok změnil na 86,2 % hostů domácích a 13,8 % návštěvníků ze zahraničí. Z celkového počtu návštěvníků přicestovalo nejvíce hostů ze Slovenska (27,1 %), Spolkové republiky Německo (15,5 %) a Rakouska (6,5 %). Zlínsko je mezi cizinci třetí nejméně atraktivní a zajímavou destinací v republice. Nižší počet jich přicestoval jen do Pardubického kraje a Kraje Vysočina.

Hosté v hromadných ubytovacích zařízeních v krajích v letech 2006 až 2011



Během pěti let klesl počet přenocování cizinců o 33 %

Celkový počet přenocování meziročně poklesl o 2,3 % a za celé sledované období o 18,2 %. Tento trend se odráží ve všech krajích ČR, vyjma kraje Karlovarského, který jako jediný za 5 let vykazuje mírný nárůst. Naopak největší pokles byl zaznamenán v kraji Jihočeském, a to o 28,6 %.

V roce 2011 v kraji přenocovalo 166 728 cizinců, což bylo o 5 858 cizinců více než v předchozím roce. Během pěti let ovšem došlo k poklesu o 33 %. Během posledního sledovaného roku nejvíce návštěvníků přenocovalo v kraji ze Slovenska (23,8 %), Spolkové republiky Německo (16,5 %) a Rakouska (12,5 %).

Přnocování hostů v hromadných ubytovacích zařízeních v krajích v letech 2006 až 2011

