

3. Ekonomický vývoj

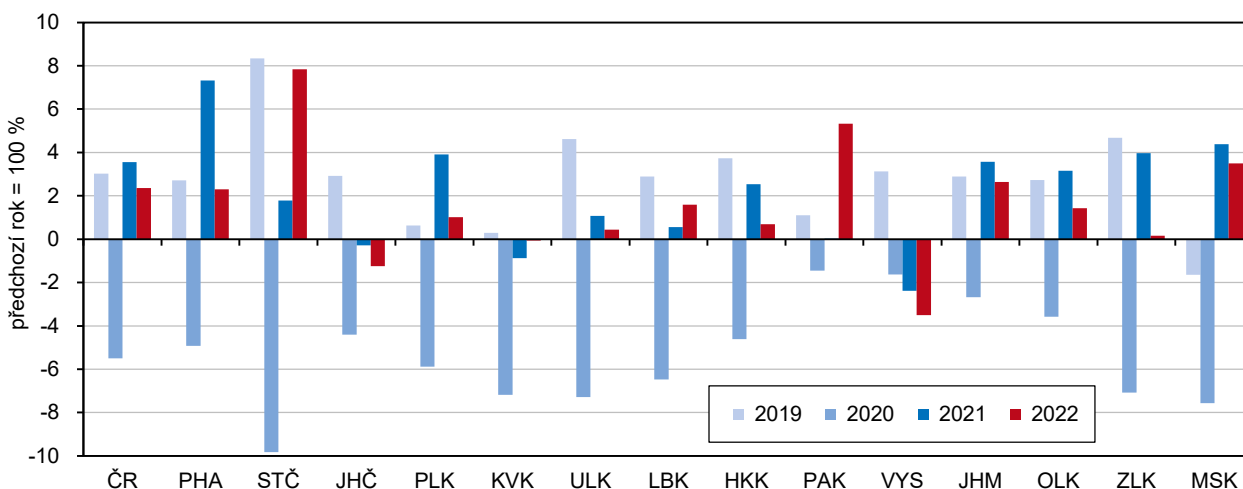
Makroekonomický rámec

V regionálním HDP na obyvatele je Vysočina na 11. místě mezi kraji.

Celková výkonnost ekonomiky kraje je měřena pomocí souhrnných ukazatelů (hrubá přidaná hodnota, hrubý domácí produkt, tvorba fixního kapitálu, disponibilní důchod domácností). Hrubý domácí produkt v běžných cenách v Kraji Vysočina stejně jako v celé České republice ve sledovaném období rostl. Vývoj ve stálých cenách byl obdobný až do roku 2020, kdy na Vysočině došlo k meziročnímu snížení HDP o 1,6 %. V letech 2021 a 2022 již HDP meziročně rostl ve většině krajů s výjimkou Jihočeského, Karlovarského a právě Vysočiny. Podíl kraje na celostátním hrubém domácím produktu se v posledních letech pohybuje těsně pod úrovní 4 %. Hodnota tohoto ukazatele na jednoho obyvatele dosáhla v roce 2022 výše 474 tisíc Kč, což představuje 74,7 % průměru ČR. Mezi kraji České republiky zaujímá Kraj Vysočina v tvorbě hrubého domácího produktu na obyvatele 11. místo před Libereckým, Ústeckým a Karlovarským krajem.

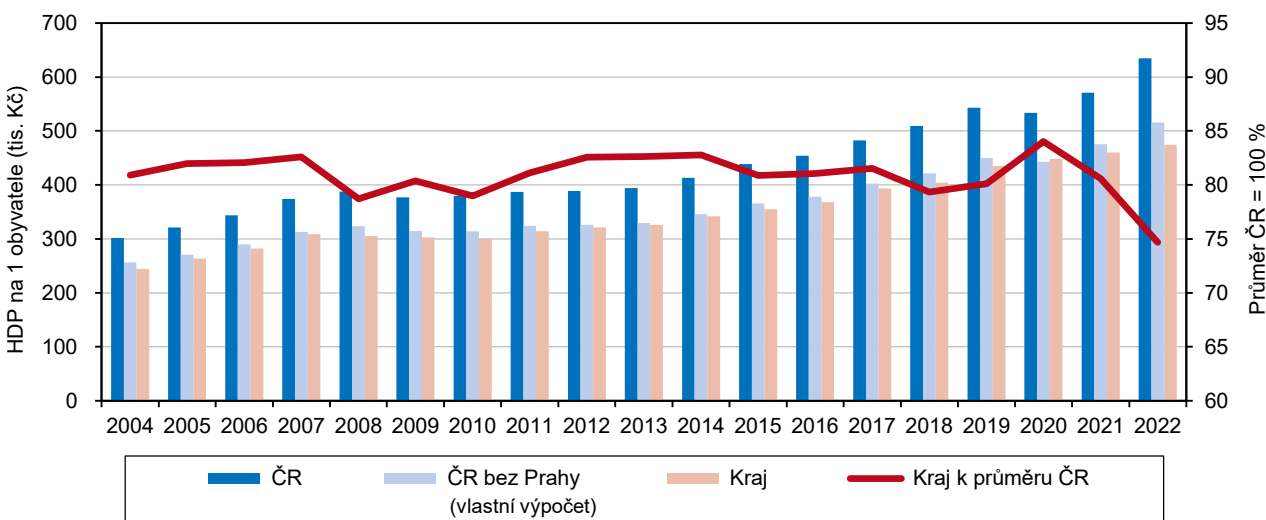
Graf 3.1 Regionální hrubý domácí produkt ve srovnatelných cenách v krajích

Zdroj: ČSÚ



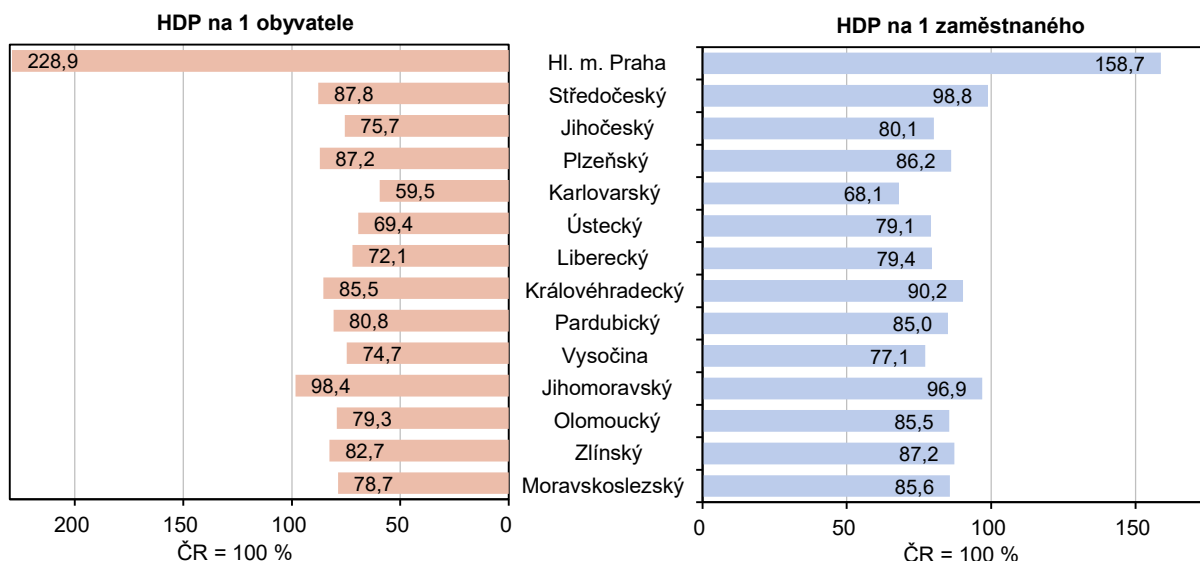
Graf 3.2 Hrubý domácí produkt na 1 obyvatele v Kraji Vysočina a České republice

Zdroj: ČSÚ

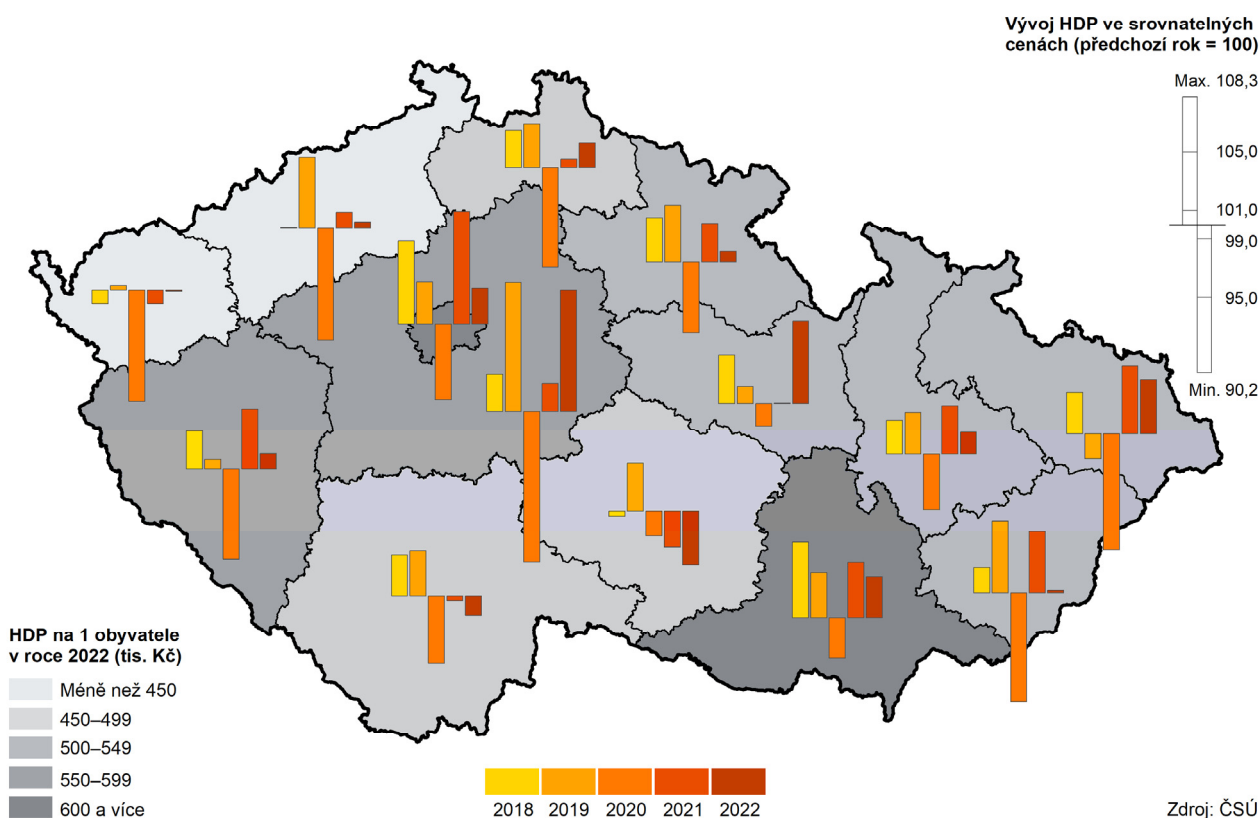


Graf 3.3 Hrubý domácí produkt na 1 obyvatele a na 1 zaměstnaného podle krajů (ČR = 100) v roce 2022

Zdroj: ČSÚ



Regionální hrubý domácí produkt v krajích v letech 2018 až 2022



Rozhodující význam zpracovatelského průmyslu při tvorbě HPH.

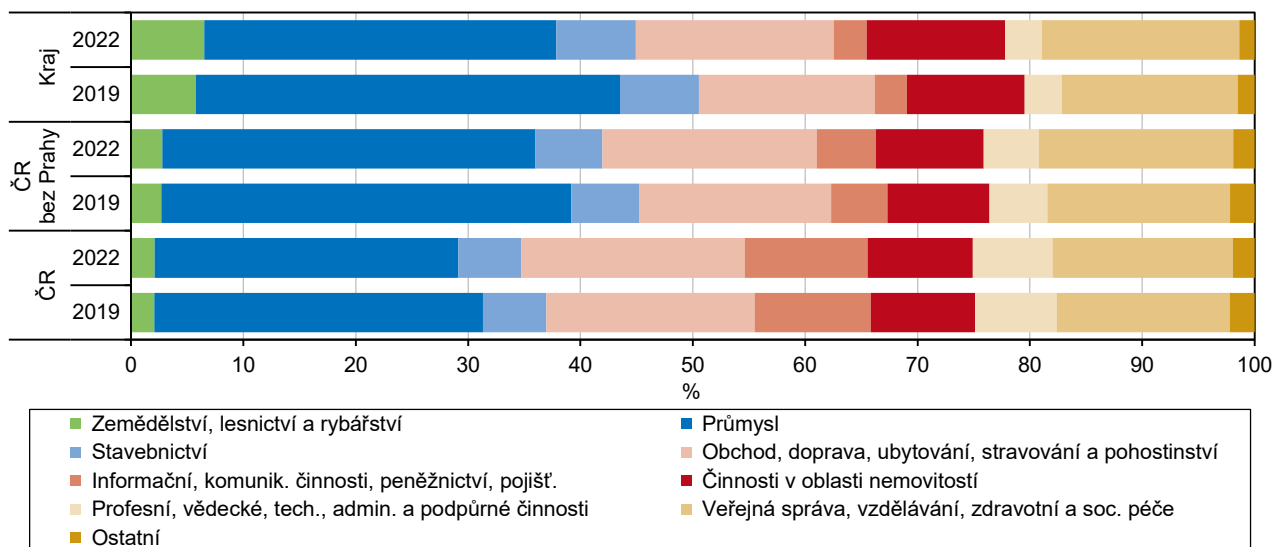
Obdobně jako v jiných krajích se na tvorbě hrubé přidané hodnoty podílí v Kraji Vysočina rozhodujícím způsobem zpracovatelský průmysl – i přes pokles podílu téměř jednou třetinou. Výjimečné postavení má v kraji primární sektor (zemědělství, lesnictví, rybolov), přestože se jeho podíl od roku 2000 (10,7 %) výrazně snížil, stále zůstává v mezikrajském srovnání nejvyšší (6,5 % v roce 2022) a proti roku 2019 dokonce mírně narostl. Důležité je, že se v kraji projevuje pokles závislosti výkonnosti hospodářství na množství pracovní síly, což dokládá rychlejší růst



hrubého domácího produktu než počtu zaměstnanců. V průběhu let 2018 až 2022 tak došlo ke zvýšení hrubého domácího produktu na jednoho zaměstnance (tj. souhrnné produktivity práce) o bezmála šestnáct procent. Proti republikovému průměru je však tato hodnota téměř o čtvrtinu nižší. Regionální čistý disponibilní důchod domácností na jednoho obyvatele dosáhl v roce 2022 hodnoty 321 760 Kč, což představuje 98,5 % průměru České republiky.

Graf 3.4 Odvětvová struktura hrubé přidané hodnoty v Kraji Vysočina a ČR

Zdroj: ČSÚ



Kraj zaostává v tvorbě hrubého fixního kapitálu.

Tvorba hrubého fixního kapitálu v absolutním vyjádření měla v Kraji Vysočina do roku 2019 rostoucí tendenci, v letech 2020 a 2021 pak přišel meziroční pokles v důsledku covidu, ale v roce 2022 došlo k meziročnímu růstu téměř o 9 %. Tento trend kopíruje i přepočtená hodnota na jednoho obyvatele. Za celorepublikovou úroveň Vysočina v tvorbě hrubého fixního kapitálu značně zaostává. Nejvíce se jí přiblížila v roce 2017, kdy přepočtená hodnota na tisíc obyvatel dosahovala 80 % republikového průměru, v roce 2022 to ale bylo pouze 63,0 %.

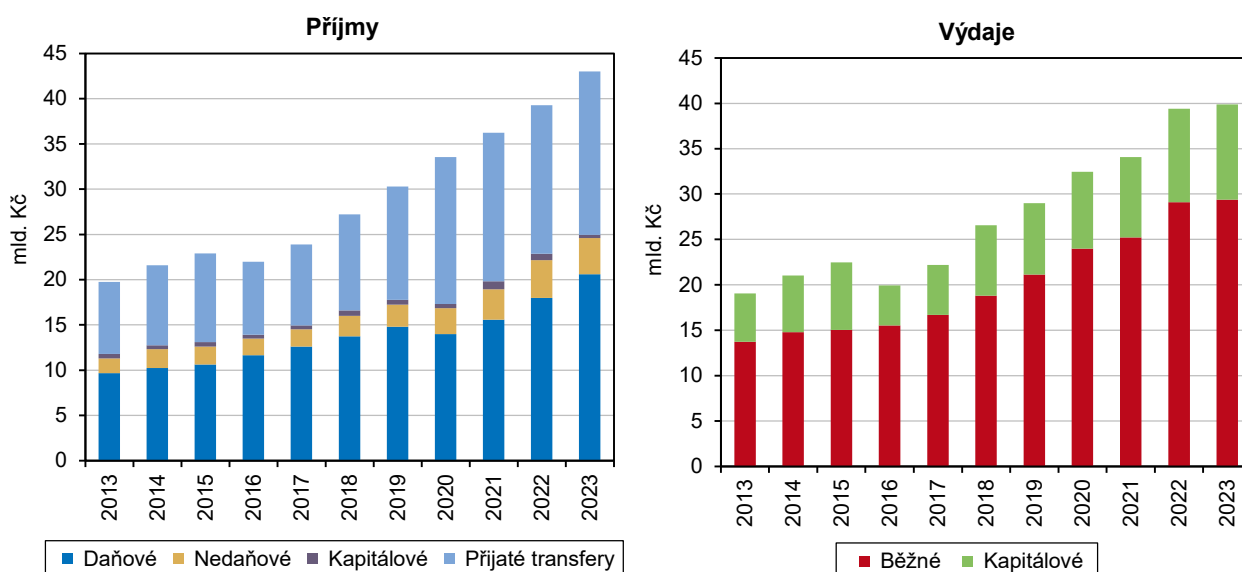
Místní rozpočty

Dlouhodobý růst příjmů i výdajů místních rozpočtů.

Příjmy i výdaje místních rozpočtů (rozpočty kraje, obcí a dobrovolných svazků obcí) v Kraji Vysočina od roku 2018 nepřetržitě rostly. V roce 2019 příjmy místních rozpočtů na Vysočině překonaly hranici třiceti miliard korun a v roce 2023 už byly na hranici 43 miliard. Ve srovnání s rokem 2018 se zvýšily bezmála o šedesát procent. Výdaje se zvýšily ve sledovaném období zhruba o padesát procent a činily necelých 40 miliard korun. Na celkových výdajích místních rozpočtů se rozhodující měrou podílejí běžné výdaje (74 % v roce 2023), zatímco podíl kapitálových výdajů z 29 % v roce 2018 poklesl na 26 % v roce 2023.

Graf 3.5 Příjmy a výdaje místních rozpočtů v Kraji Vysočina (po konsolidaci)

Zdroj: Ministerstvo financí



Věda, IT

Slabé postavení vědy a výzkumu na Vysočině.

Celkové výdaje na výzkum a vývoj v pracovištích sídlících v Kraji Vysočina dosáhly v roce 2022 částky 1 580 mil. Kč, podíl na objemu výdajů v ČR činil pouze 1,2 % a po Karlovarském a Ústeckém kraji byl třetí nejnižší. Podíl výdajů směřovaných do vědy a výzkumu na HDP se na Vysočině od roku 2018 snižoval. Až v roce 2022 došlo k obratu a jejich podíl vzrostl na 0,7 % objemu regionálního HDP. Absolutní výše výdajů na vědu a výzkum byla nejnižší v roce 2020, poté objem narůstal až na uvedených 1 580 mil. Kč v roce 2022, kdy se přiblížil hodnotě z roku 2018. Naproti tomu počet pracovníků ve vědě a vývoji na Vysočině byl nejvyšší v roce 2020, poté mírně klesal až na zhruba 1 160 osob v roce 2022.

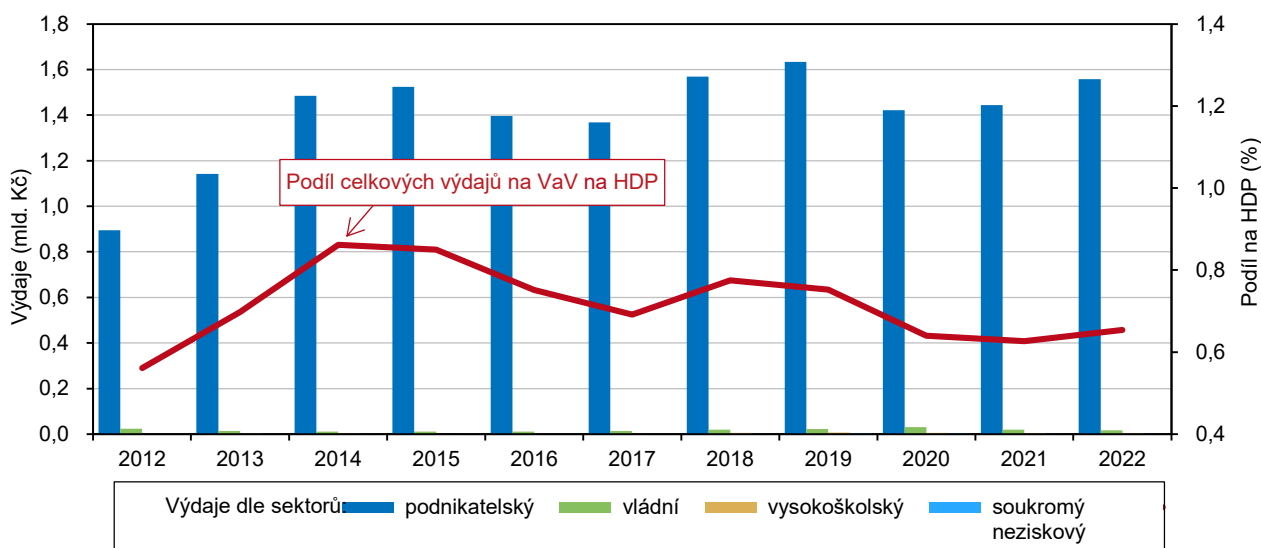
Vědu a výzkum financuje především podnikatelský sektor.

Téměř výhradním finančním zdrojem podpory výzkumných a vývojových činností v Kraji Vysočina jsou soukromé zdroje. Podnikatelský sektor v roce 2022 poskytl částku 1 557,2 mil. Kč, tj. 98,6 % (v roce 2018 to bylo 98,4 %). Podíl ostatních zdrojů financování byl zanedbatelný.



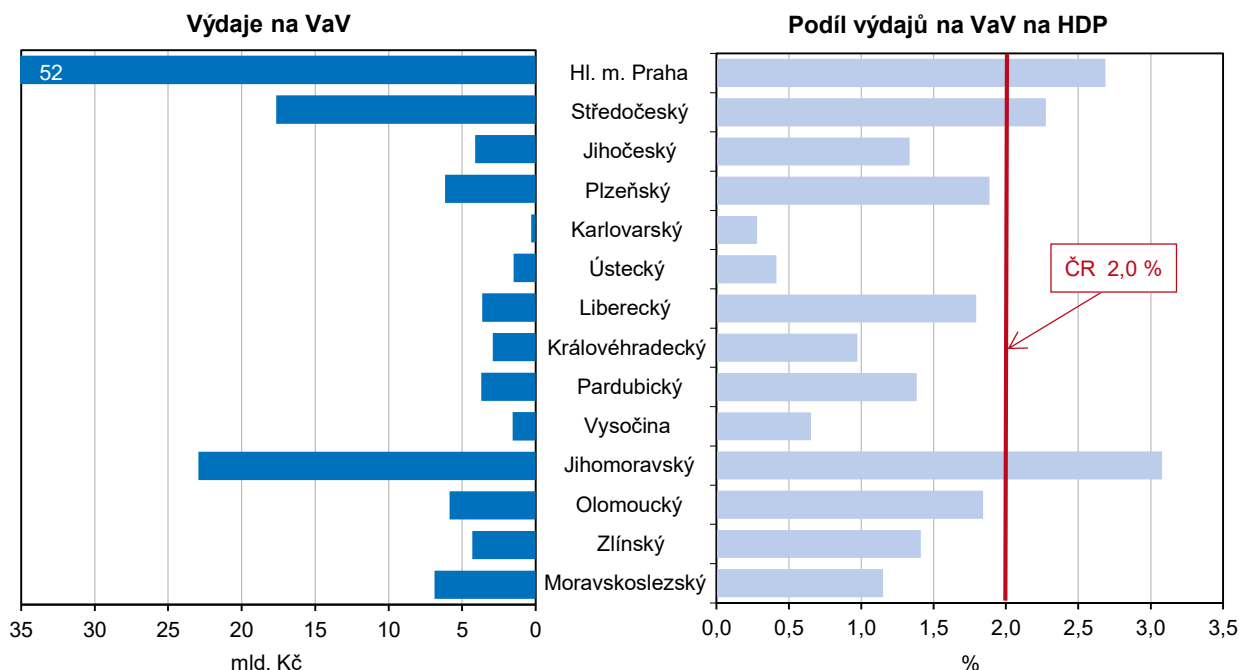
Graf 3.6 Výdaje na výzkum a vývoj podle sektorů a podíl výdajů na VaV na HDP v Kraji Vysočina

Zdroj: ČSÚ



Graf 3.7 Výdaje na výzkum a vývoj v krajích v roce 2022

Zdroj: ČSÚ

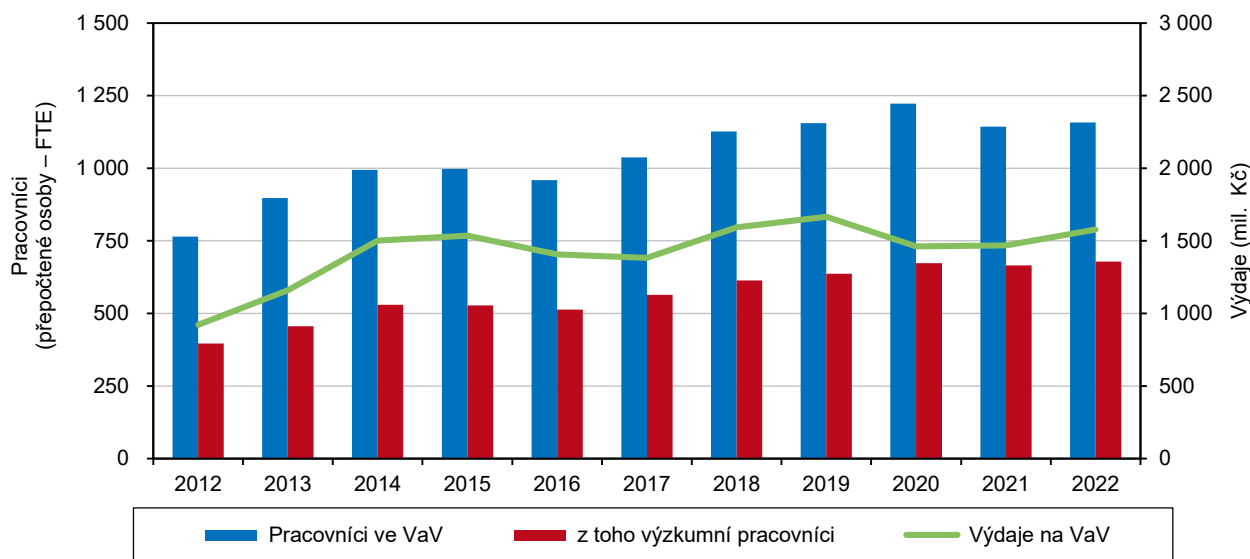


Zásadní význam výdajů na aplikovaný vývoj.

Na základní výzkum směřovalo v roce 2022 na Vysočině 64,8 mil. Kč, tj. 4,1 % výdajů, což bylo s výjimkou roku 2018 více než v předchozích letech. Výdaje na aplikovaný výzkum představují v posledních letech na Vysočině zhruba polovinu nákladů na vědu a výzkum. V absolutním vyjádření dosáhly v kraji maxima v roce 2022 (812,2 milionů Kč), nejvyšší podíl na celkových výdajích na vědu a výzkum však měly v roce 2020 (52,0 % výdajů). Naproti tomu poněkud poklesla váha výdajů na experimentální vývoj, které v roce 2018 představovaly 49,3 % celkových výdajů na vědu a výzkum, v roce 2022 to ale bylo pouze 44,5 %.

Graf 3.8 Pracovníci ve výzkumu a vývoji a výdaje na výzkum a vývoj v Kraji Vysočina

Zdroj: ČSÚ

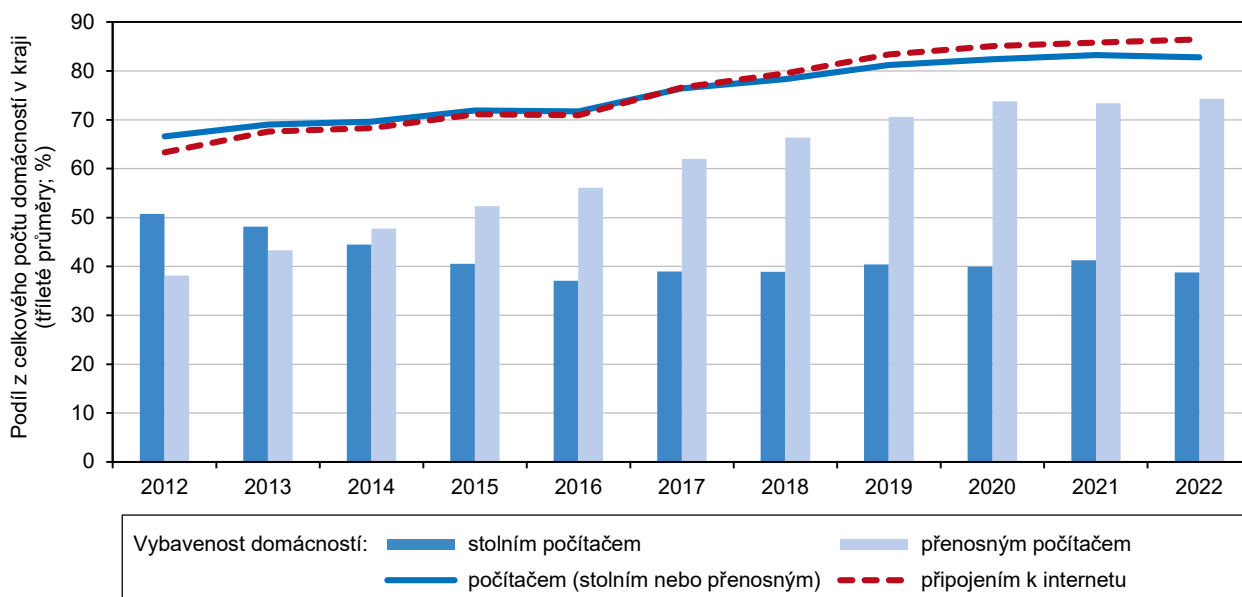


K internetu je připojeno 86,5 % domácností.

Podle šetření o využívání informačních a komunikačních technologií v domácnostech bylo v roce 2022 na území Kraje Vysočina vybaveno osobním počítačem 82,8 % domácností, o 2,1 procentního bodu více než v celé ČR. Proti roku 2018 se vybavenost v kraji zvýšila o 4,5 bodu. Ještě rychlejší rozvoj byl zaznamenán u vybavení domácností přípojkou k internetu. V roce 2022 bylo k internetu na Vysočině připojeno 86,5 % domácností (v roce 2018 jen 79,5 %), což bylo o 1,2 bodu nad průměrem ČR.

Graf 3.9 Domácnosti vybavené počítačem a připojením k internetu v Kraji Vysočina

Zdroj: ČSÚ



Ekonomické subjekty

Méně ekonomických subjektů evidováno pouze v Karlovarském a Libereckém kraji.

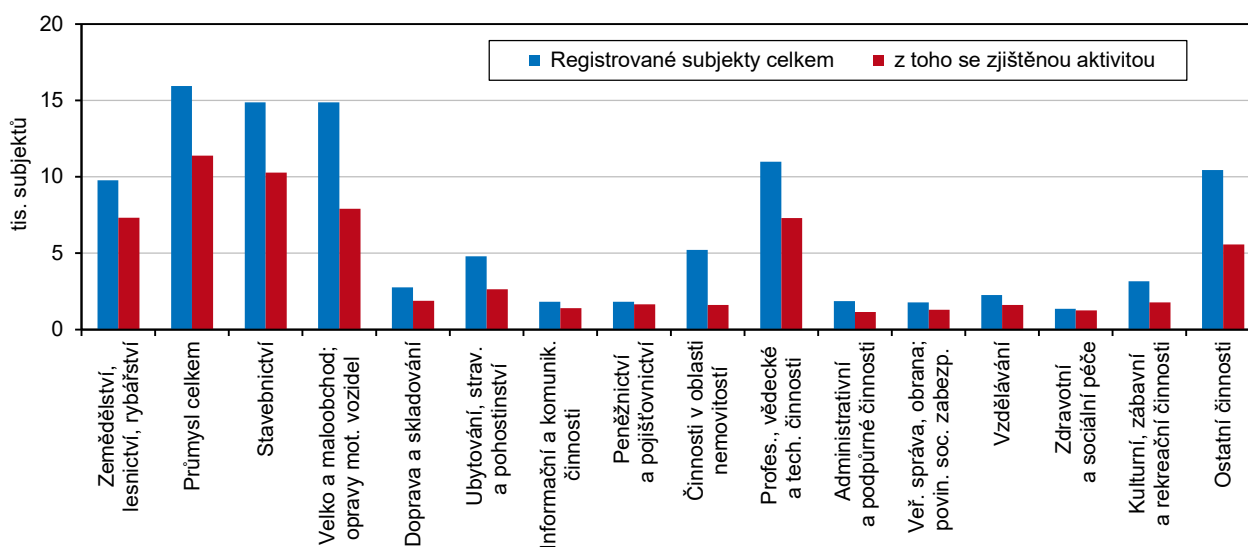
V registru ekonomických subjektů (RES) bylo v Kraji Vysočina koncem roku 2021 evidováno 107 603 subjektů. Regionální podíl na celkovém republikovém počtu subjektů zachycených v RES se pohybuje okolo 4 %. Nejméně jednotek vykazuje



Karlovarský kraj (téměř 68 tisíc subjektů), naproti tomu první místo v mezikrajovém srovnání zaujímá hlavní město Praha s počtem necelých 656 tisíc subjektů. V meziročním porovnání došlo na Vysočině ke značnému poklesu o více než 10 500 ekonomických subjektů, což bylo vyvoláno povinností používat datové schránky. Vzhledem ke skutečnosti, že počet subjektů se zjištěnou ekonomickou aktivitou rostl i roce 2023, lze se domnívat, že svou činnost ukončily již dříve neaktivní subjekty.

Graf 3.10 Ekonomické subjekty podle převažující ekonomické činnosti v Kraji Vysočina k 31. 12. 2023 (subjekty s uvedenou činností)

Zdroj: ČSÚ



Nižší podnikatelská aktivita.

Více než tři čtvrtiny krajského registru tvoří fyzické osoby, z nichž jednoznačně převažují osoby podnikající na základě živnostenského zákona, tj. živnostníci. Počet podnikatelů – živnostníků na Vysočině přesáhl hranici 73 tisíc. Při relativním vyjádření počtu soukromých podnikatelů na 1 000 obyvatel kraje ve věku osmnáct a více let se tento ukazatel blíží hodnotě 175 a Kraj Vysočina z tohoto pohledu stále patří k regionům s nízkou podnikatelskou aktivitou (výjimku tvoří relativně vyšší počet zemědělských podnikatelů). Nejvíce soukromých podnikatelů v přepočtu na osmnáctileté a starší obyvatele pěti okresů kraje Vysočina bylo na Pelhřimovsku (183) a nejméně v okrese Třebíč (168).

V kraji přes šest tisíc spolků.

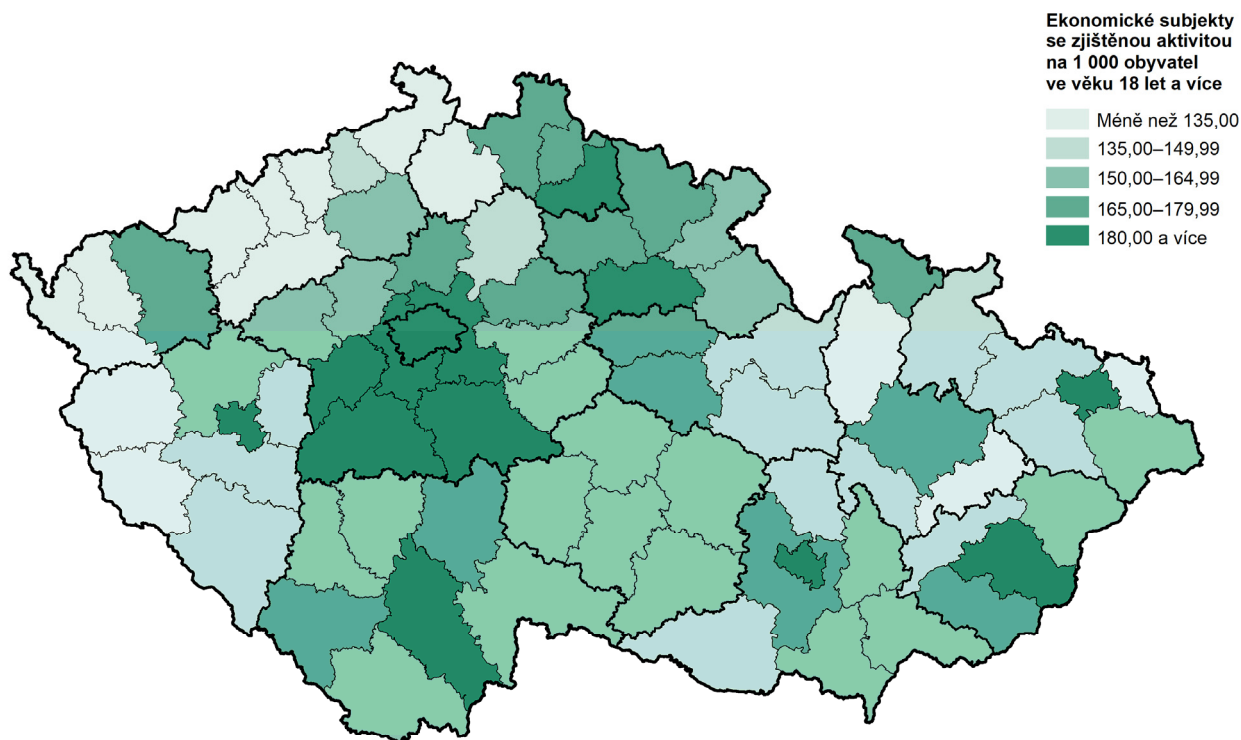
Ke konci roku 2023 bylo v RES zapsáno 24 242 právnických osob, z toho čtvrtina připadá na jihlavský okres. Nejčastější formou jsou společnosti s ručením omezeným, které tvoří přes 94 % všech obchodních společností na Vysočině. Nejméně využívanou formou obchodních společností jsou společnosti komanditní (19). Počet družstev se snížil na 431. Ne všechny společnosti jsou ale zakládány za účelem podnikání. V kraji je například registrováno 4 130 spolků a 1 909 pobočných spolků. Mezi evidovanými subjekty je mimo jiné 444 honebních společenstev, 704 obecních nebo městských úřadů či 268 církevních právnických osob. Oprávnění k podnikání má také 668 zahraničních fyzických osob, z toho nejvíce v okrese Jihlava (198) a nejméně v okrese Třebíč (89).

Nejvíce subjektů působí v průmyslu, stavebnictví a v oblasti obchodu a oprav motorových vozidel.

Při členění ekonomických subjektů dle převažující činnosti CZ-NACE mají největší podíl subjekty z průmyslu (15 947, tj. 14,8 % subjektů). Další významnou skupinou jsou subjekty ze stavebnictví (14 883 subjektů, 13,8 %), dále subjekty zabývající se obchodem a opravami motorových vozidel (14 881 subjektů, 13,8 %). Další významnou oblastí jsou profesní, vědecké a technické činnosti (10 982 subjektů,

10,2 %). V mezikrajském srovnání Kraj Vysočina zaujímá po Praze a krajích Středočeském, Jihočeském, Jihomoravském a Moravskoslezském šestou příčku v absolutním počtu subjektů věnujících se zemědělství, lesnictví nebo rybářství (9 770 subjektů, tj. 9,1 %). Soukromníků a firem, kteří zaměstnávají jednoho až devět pracovníků, bylo 8 058, jejich podíl na celkovém počtu subjektů se oproti předchozímu roku zvýšil o šest desetin procentního bodu na 7,5 %. Rovněž se prakticky nezměnilo zastoupení firem s deseti až padesáti zaměstnanci (-1,6 %). Pomineme-li subjekty s nezjištěným počtem zaměstnanců (skoro polovina celkového počtu), převládají ekonomické subjekty bez zaměstnanců (42,9 %).

Intenzita podnikatelské aktivity v okresech k 31. 12. 2023



Pozn.: ekonomické subjekty se sídlem na daném území

Zdroj: ČSÚ

Zemědělství

Výrazný růst živočišné i rostlinné produkce.

Souhrnný zemědělský účet zobrazuje produkci zemědělského odvětví v hodnotovém vyjádření. V roce 2022 vykázala zemědělská produkce v rámci Kraje Vysočina hodnotu 23 156 mil. Kč. Proti předchozímu roku je to o 22,1 % více. K zvýšení došlo jak u rostlinné produkce (o 19 %), tak zejména u živočišné produkce (o 25,7 %). Z celkové zemědělské produkce připadlo 49 % na rostlinnou výrobu, 45 % na živočišnou produkci, na produkci zemědělských služeb zhruba tři procenta.

Sklizeň obilovin se snížila o 7,4 %.

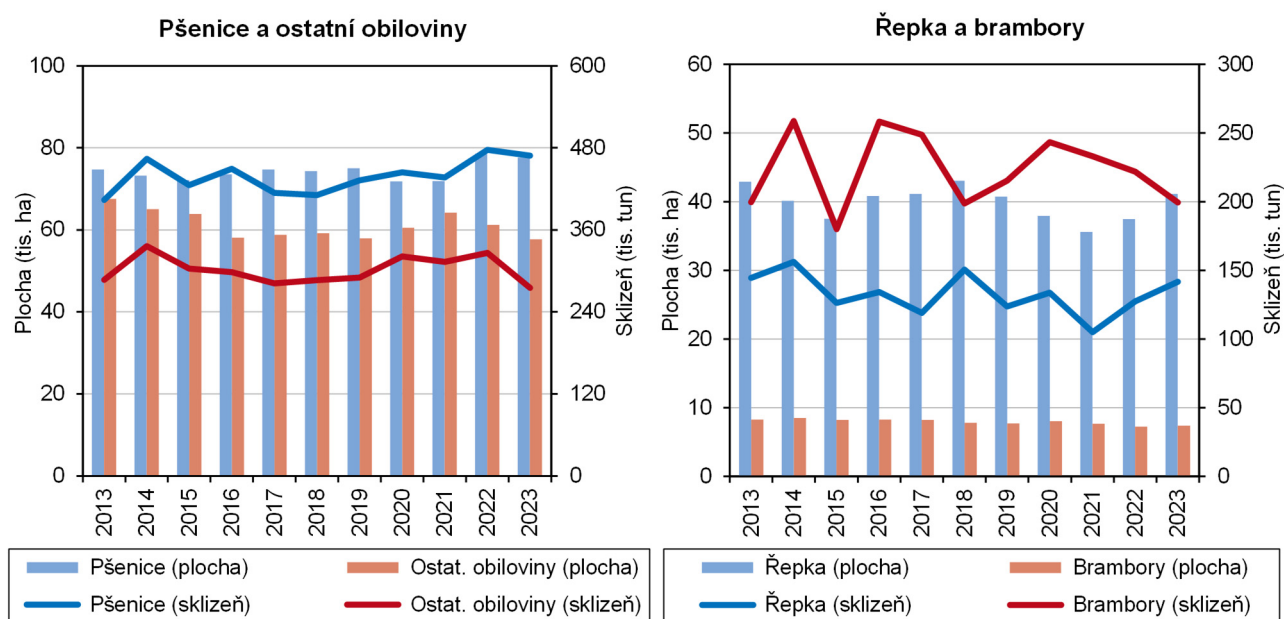
Celková sklizeň obilovin na Vysočině v roce 2023 ve výši necelých 744 tisíc tun byla třetí nejvyšší v rámci České republiky za Středočeským a Jihomoravským krajem. Podíl kraje na celkové sklizni obilovin v republice činil 9,3 %. Oproti předchozímu roku sklizeň obilovin v kraji poklesla o 7,4 %, v celé ČR byl zaznamenán rovněž pokles ale jen o 2,7 %. Je ovšem třeba připomenout, že úroda v roce 2022 byla na Vysočině výrazně nadprůměrná. Zmenšenou produkci obilovin na Vysočině v roce 2023 způsobil jednak nižší hektarový výnos, který proti předchozímu roku poklesl o 0,25 tuny, a jednak meziroční pokles sklizňové plochy obilovin o 3,2 %. V roce



2023 sklídili zemědělci v Kraji Vysočina v průměru 5,5 tuny obilovin z jednoho hektaru, což představuje druhý nejnižší výnos v rámci České republiky, těsně za Karlovarským krajem. Na prvním místě pomyslného žebříčku se s výnosem 6,51 t/ha umístilo Hlavní město Praha, následované krajem Ústeckým (6,48 t/ha) a Zlínským (6,47 t/ha). Sklizeň řepky byla meziročně vyšší o 11,1 %. Navýšeny byly osevni plochy řepky, a to o 3 645 hektarů (o 9,7 %), a nepatrně vyšší byl i hektarový výnos (+1,2 %). Sklídilo se téměř 142 tisíc tun. Větší objem řepky byl sklizen pouze ve Středočeském kraji (293 tisíc tun).

Graf 3.11 Sklizeň a sklizňové plochy vybraných plodin v Kraji Vysočina

Zdroj: ČSÚ



Více než třetina brambor pochází z Vysočiny.

Vysočina je tradičně klíčovou bramborářskou oblastí. Také v roce 2023 se kraj podílel na celkové produkci brambor v ČR více než jednou třetinou. Brambor se na Vysočině sklídilo téměř 200 tisíc tun, meziročně o 10 % méně. Byl zaznamenán významně nižší hektarový výnos (-3,6 t/ha; -11,7 %), který dokonce s hodnotou 27,02 tuny z hektaru zaostal pod republikovým průměrem o 0,38 tuny. Z ostatních zemědělských plodin zaujímá Vysočina první místo ve sklizni pícnin na orné půdě (v seně) a i ve sklizni kukuřice na zeleno a siláž (oboje kolem 15 % produkce ČR), což koresponduje s vysokými stavy skotu a také s vyšším stupněm zornění v méně příznivých oblastech. Na čtvrtém místě za Jihočeským, Plzeňským a Moravskoslezským krajem je sklizeň píce v seně z trvalých travních porostů (8,3 % produkce ČR).

Klesá spotřeba minerálních i vápenatých hnojiv.

V hospodářském roce 2022/2023 spotřebovali zemědělci na Vysočině bezmála 102 kg minerálních hnojiv v čistých živinách na jeden hektar obhospodařované zemědělské půdy (asi o 7 kg méně než v celé ČR), z toho více než tři čtvrtiny tvořila hnojiva dusíkatá. Ve srovnání s předchozím hospodářským rokem to představovalo pokles o 4 %. Spotřeba statkových hnojiv představovala celkem 7,4 tisíc kg/ha, přičemž 59,9 % připadalo na hnůj, 25,5 % na kejdu a 10,3 % na močůvku. Vápenatých hnojiv bylo spotřebováno 235 kg/ha zemědělské půdy, což bylo téměř o deset procent méně než v předchozím hospodářském roce.

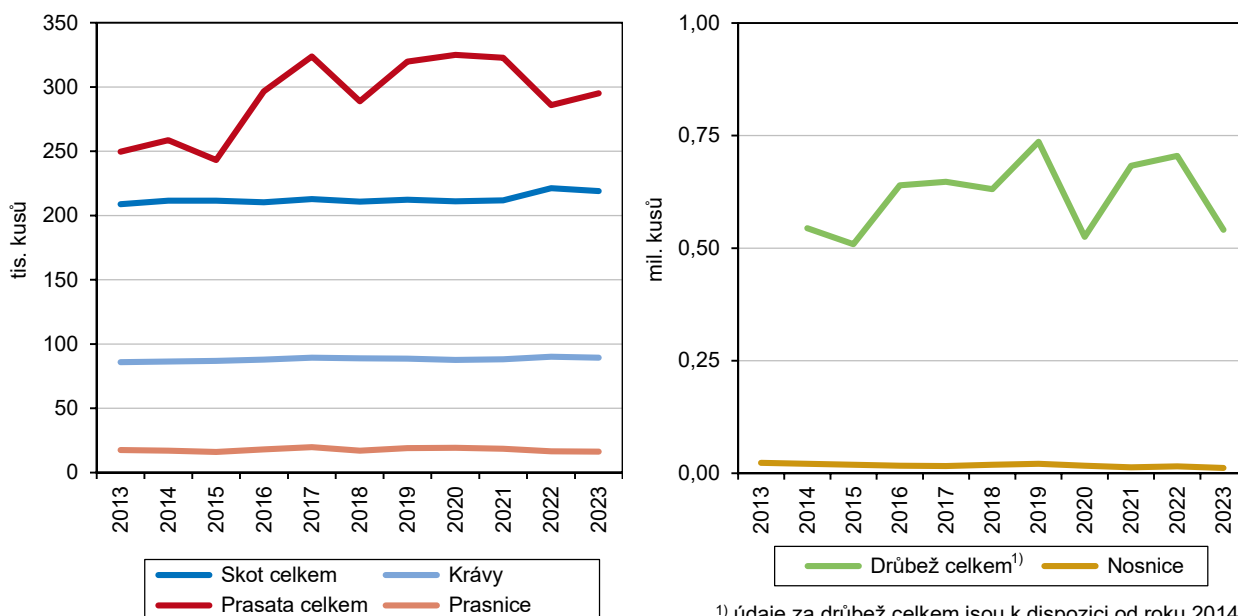
Snížení stavů skotu, zvýšení stavů prasat.

Stavy skotu se v Kraji Vysočina meziročně snížily o 2 336 kusů, tj. o 1,1 %. K 31. prosinci 2023 bylo v kraji chováno 218 932 kusů skotu, což představovalo

16 % republikového stáda. Stejně jako na Vysočině se stavy skotu snížily ve všech krajích kromě Středočeského a Královéhradeckého, nejvýrazněji v absolutní hodnotě v Jihočeském kraji (o 5 516 ks), relativně v kraji Karlovarském (o 5 %). V Kraji Vysočina představuje podíl krav z celkového stáda skotu 40,8 %, v celé České republice je to 41,5 %. Stavy prasat se v Kraji Vysočina proti minulému roku zvýšily, konkrétně o 9 354 kusů, tj. o 3,2 %. O něco méně přibýlo prasat v celé České republice (o 2,5 %), v jednotlivých regionech byl vývoj značně rozdílný, tak v Karlovarském a Libereckém kraji se stavy prasat snížily o více než desetinu, naproti tomu v Jihomoravském kraji se zvýšily skoro o pětinu a ve Zlínském kraji skoro o polovinu. Ke konci 2023 bylo v Kraji Vysočina chováno 295 214 kusů prasat, což byl v regionálním srovnání 2. nejvyšší počet po kraji Středočeském a představovalo to 21,7 % z celkového počtu prasat chovaných v České republice. Podíl prasnic ve stádu prasat představoval na Vysočině 5,5 %, celkem jich bylo chováno 16 281 kusů.

Graf 3.12 Hospodářská zvířata v Kraji Vysočina (stav k 31. 12.)

Zdroj: ČSÚ

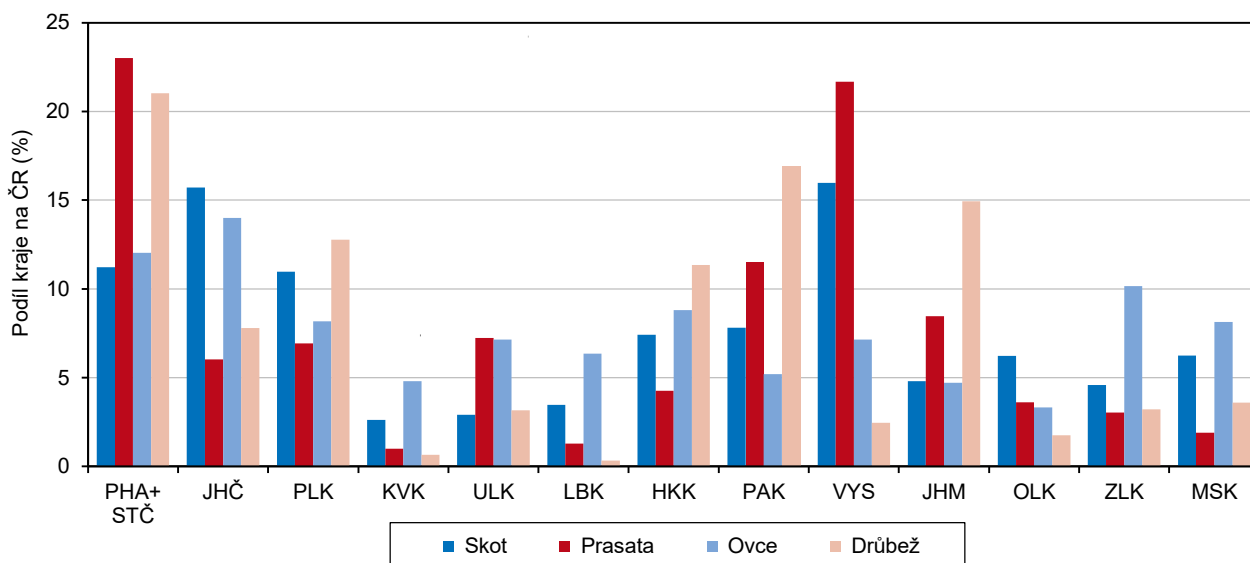


¹⁾ údaje za drůbež celkem jsou k dispozici od roku 2014



Graf 3.13 Hospodářská zvířata v krajích k 31. 12. 2023

Zdroj: ČSÚ



Kolísání početních stavů drůbeže.

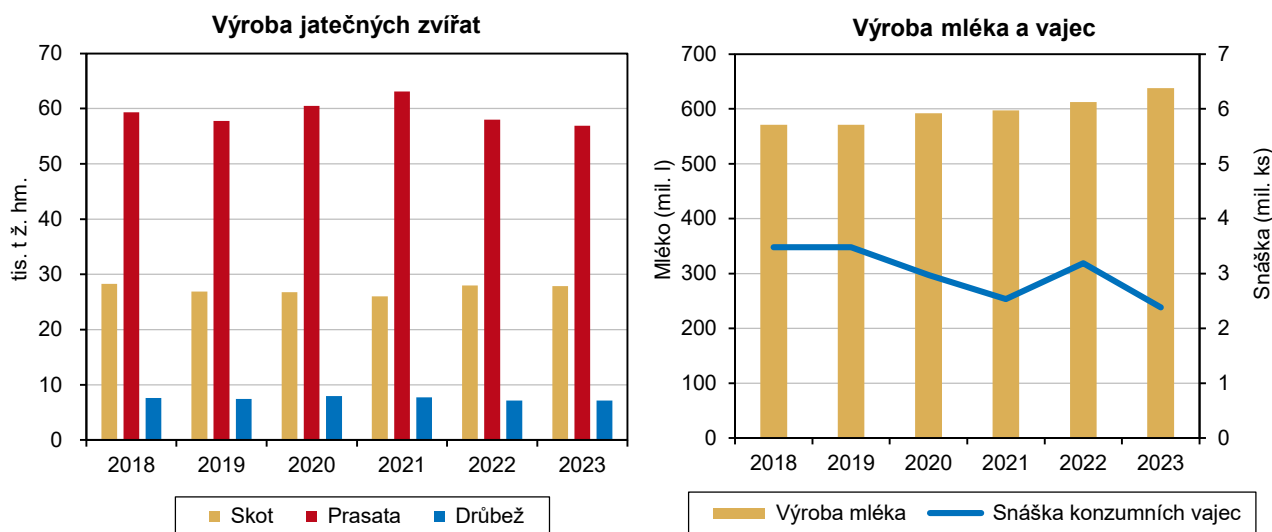
Početní stavy drůbeže v Kraji Vysočina dlouhodobě značně kolísají, v roce 2023 došlo meziročně k poklesu zhruba o čtvrtinu. Ke konci roku se v chovech nacházelo 540 692 kusů, což bylo 2,5 % z drůbeže chované v celé České republice. V převážné většině se jednalo o chovy kura domácího (přes 96 %). Počet slepic se meziročně snížil (o více než 3 608 kusů, tj. o 23,5 %), k rozhodnému okamžiku bylo na Vysočině chováno 11 761 slepic. Ke stejnému dni bylo na Vysočině chováno 12 803 ovcí, což představuje více než 7,2 % procent z celkového počtu v republice. Nejpočetnější stádo ovcí se nachází v Jihočeském kraji, kde je chováno přes 25 tisíc kusů. Koz bylo v Kraji Vysočina chováno 2 311 koz (včetně kozlů), 8 % všech koz chovaných v České republice. Zdaleka nejpočetnější jsou stavy koz ve Středočeském kraji (včetně Prahy), Vysočina se řadí zhruba do poloviny pomyslného žebříčku mezikrajského srovnání.

Kraj Vysočina je významným producentem masa a mléka.

V Kraji Vysočina bylo v roce 2023 vyrobeno necelých 31,2 tis. tun masa (bez drůbežího) v jatečné hmotnosti, což bylo 11,6 % z celkové produkce masa v České republice. Převážně se jedná o maso vepřové, jehož podíl je 51,9 %, přes 48 % připadalo na maso hovězí. V porovnání s rokem 2022 se výroba masa v kraji výrazně snížila (pokles o 4,2 %), přesto se stále drží na relativně vysoké úrovni. Mléka bylo nadojeno bezmála 638 milionů litrů, o 4 % více než v předchozím roce. Představovalo to více než 18,9 % z celkové produkce České republiky.

Graf 3.14 Výroba jatečných zvířat, mléka a vajec v Kraji Vysočina

Zdroj: ČSÚ



Lesnictví

Zkáza smrkových porostů.

Na Vysočině se v roce 2023 rozkládaly lesní pozemky na výměře 207 931 ha. Lesy tak tvořily 30 % celkové rozlohy kraje a 7,8 % z výměry lesních porostů celé České republiky (čtvrtá největší plocha z krajů). Vysočina patří relativně k nejméně zalesněným regionům republiky, navíc má ze všech krajů nejnižší podíl listnatých dřevin. Z jehličnatých dřevin dominuje smrk, který ale v uplynulých letech v části kraje doslova zlikvidoval kůrovec, z listnatých buk. Holiny v roce 2023 zaujímaly na Vysočině téměř čtyři procenta výměry lesů (přes 8 tis. ha). Vysoká míra **zalesňování** na Vysočině (stejně jako v ČR) zvolnila. V roce 2021 i 2022 byla zalesněna plocha přes 9 tis. hektarů, v roce 2023 bylo zalesněno „jen“ 8 044 ha, plocha meziročně o 12,1 % menší. Mezi kraji je to území zdaleka nejrozsáhlejší, zaujímá 22,8 % v ČR zalesňované plochy.

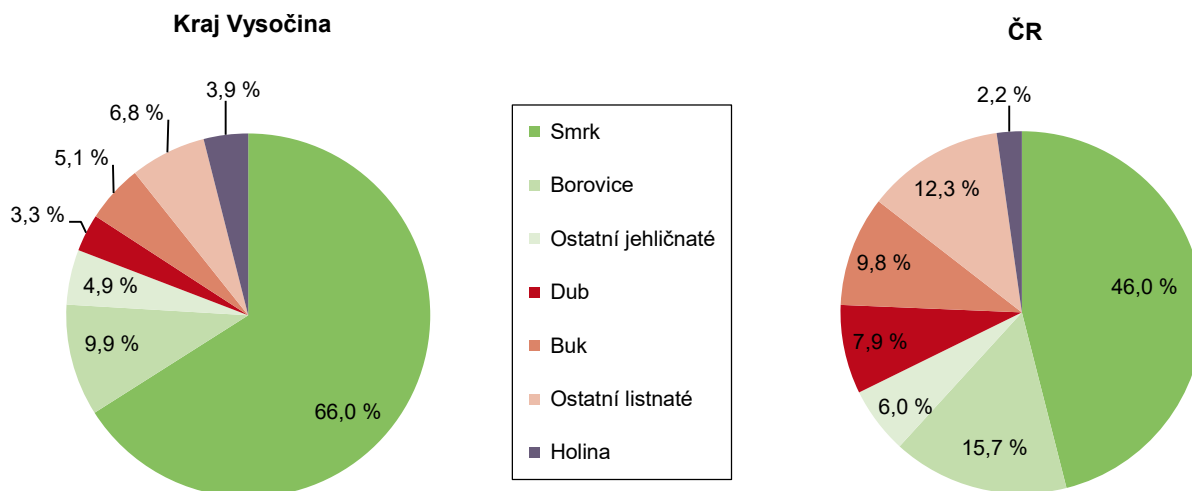
Zatímco v roce 2021 převažovala při obnově lesa plocha zalesněná listnatými dřevinami, v roce 2022 i 2023 bylo vysazeno více jehličnanů. **Jehličnaté** dřeviny byly loni vysazeny na 4 686 hektarech, tj. na 58,3 % nově zalesněné půdy. Smrk, nejvíce při zalesňování používaná dřevina, byl vysazen na 3 337 hektarech (tj. 41,5 %) zalesňované plochy. Borovice byly vysazeny na 361 hektarech (4,5 %). **Listnaté** dřeviny byly použity k zalesnění 3 358 hektarů (41,7 %). Z listnatých dřevin bylo na Vysočině vysazeno nejvíce dubu (13,3 % zalesňované plochy) a buku (12,5 %). Přirozené obnově bylo vyhrazeno 1 627 ha lesa.

Těžba dřeva v kraji se meziročně propadla o 59,2 % na 2 176 tisíc m³ dřeva, což představuje 11,8 % z celkové těžby v ČR. Vysočina tak přišla po letech v mezikrajském srovnání o prvenství. Více se těžilo v kraji Jihočeském (13,4 %) a Plzeňském (11,8 %). Čtyři pětiny těžby připadalo na těžbu nahodilou. Nejčastějším důvodem pro nahodilou těžbu byly kalamity způsobené hmyzem (58 %) a živelní pohromy (35,6 % nahodilé těžby). Jehličnany tvořily téměř veškeré vytěžené dřevo, v převážné většině se opět jednalo o smrk.



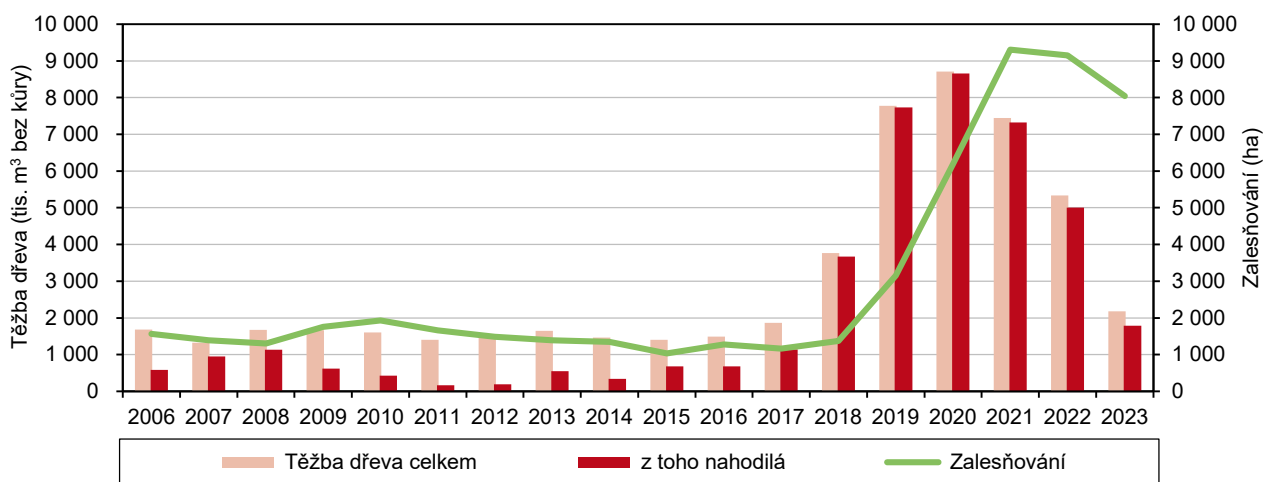
Graf 3.15 Druhá skladba dřevin lesních porostů v Kraji Vysočina k 31. 12. 2023

Pramen: ÚHÚL



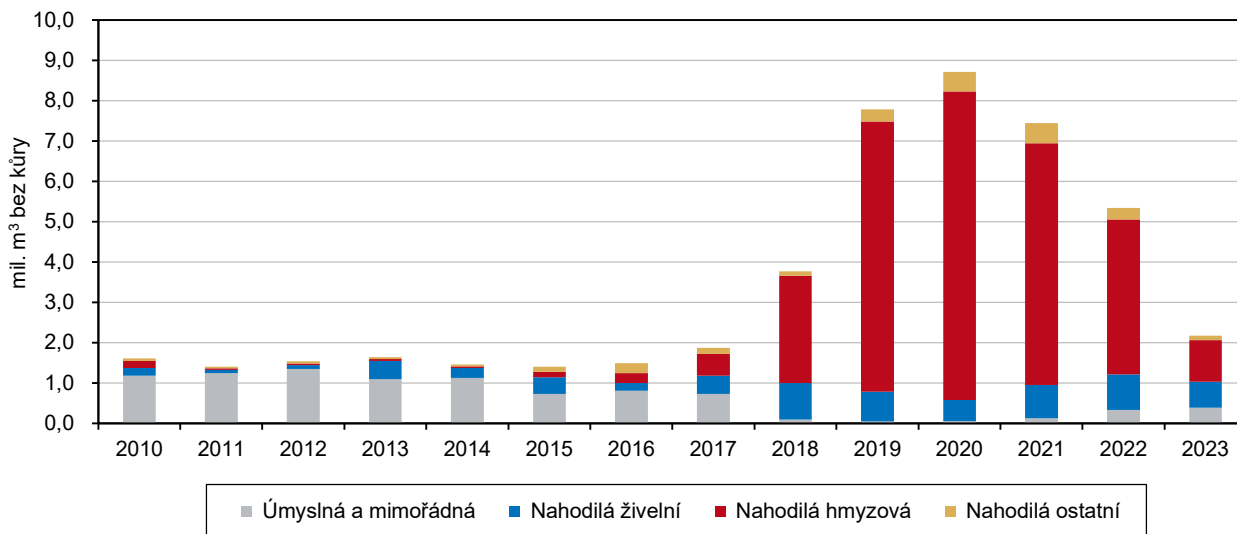
Graf 3.16 Těžba dřeva a zalesňování v Kraji Vysočina

Zdroj: ČSÚ



Graf 3.17 Těžba dřeva z hlediska vlivu nahodilé těžby v Kraji Vysočina

Zdroj: ČSÚ



Průmysl

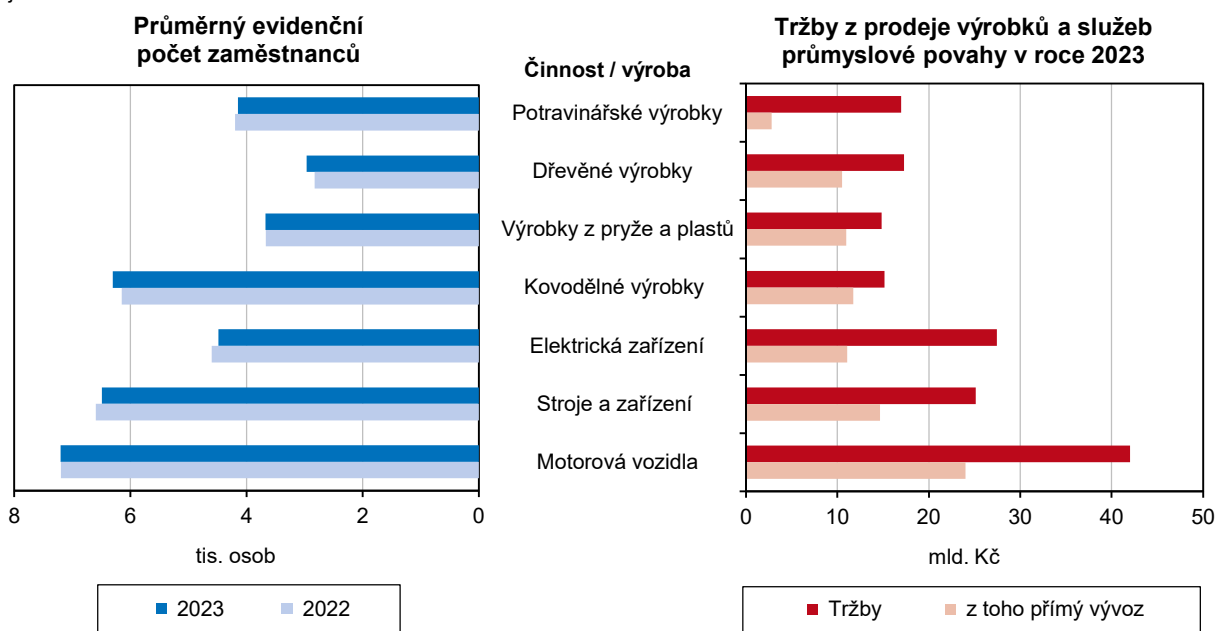
Nárůst tržeb průmyslových podniků, pokles zaměstnanosti.

V roce 2023 mělo v Kraji Vysočina sídlo 135 průmyslových podniků se 100 a více zaměstnanci, což představuje necelých 6 % z republikového úhrnu. Tyto průmyslové podniky v průměru zaměstnávaly 45 486 fyzických pracovníků, tj. 5,6 % z republikového úhrnu. V celé České republice poklesla zaměstnanost v průmyslu meziročně o necelé jedno procento, v Kraji Vysočina byl zaznamenán pokles o 0,3 % - ovšem ve srovnání s rokem 2018 klesla zaměstnanost v průmyslu kraje o desetinu, což byl výrazně hlubší pokles než v celé republice a třetí nejhlubší pokles mezi kraji ČR. Průmyslové podniky na Vysočině zaznamenaly v roce 2023 meziroční nárůst tržeb za prodej vlastních výrobků a služeb průmyslové povahy o 2,4 % (o 4,7 procentního bodu méně než v celé České republice), což mezi kraji představuje osmý nejvyšší růst, když ve třech krajích byl zaznamenán dokonce pokles tržeb. Z celkového objemu tržeb představovaly v roce 2023 tržby za přímý vývoz 53,6 % (o 3,9 procentního bodu méně než v celé České republice), což je mezi kraji čtvrtý nejnižší podíl. Proti roku 2018 poklesl podíl tržeb za přímý vývoz v kraji o 17,3 procentního bodu (v celé ČR jen o 4,1 procentního bodu).



Graf 3.18 Zaměstnanci a tržby podle vybrané převažující činnosti zpracovatelského průmyslu v Kraji Vysočina (podniky se 100 a více zaměstnanci se sídlem v Kraji Vysočina)

Zdroj: ČSÚ



Mzda v průmyslu stále zaostává za republikovou úrovní.

Dynamika růstu průměrné měsíční mzdy v průmyslových podnicích se 100 a více zaměstnanci dosáhla na Vysočině meziročně 107,5 %, v České republice byla o 1,2 procentního bodu vyšší. Svou hodnotou 42 098 Kč dosáhla jen na úroveň 91,5 % průměru ČR. Nejvyšší průměrná mzda byla vykázána ve Středočeském kraji (55 870 Kč).

Energetika

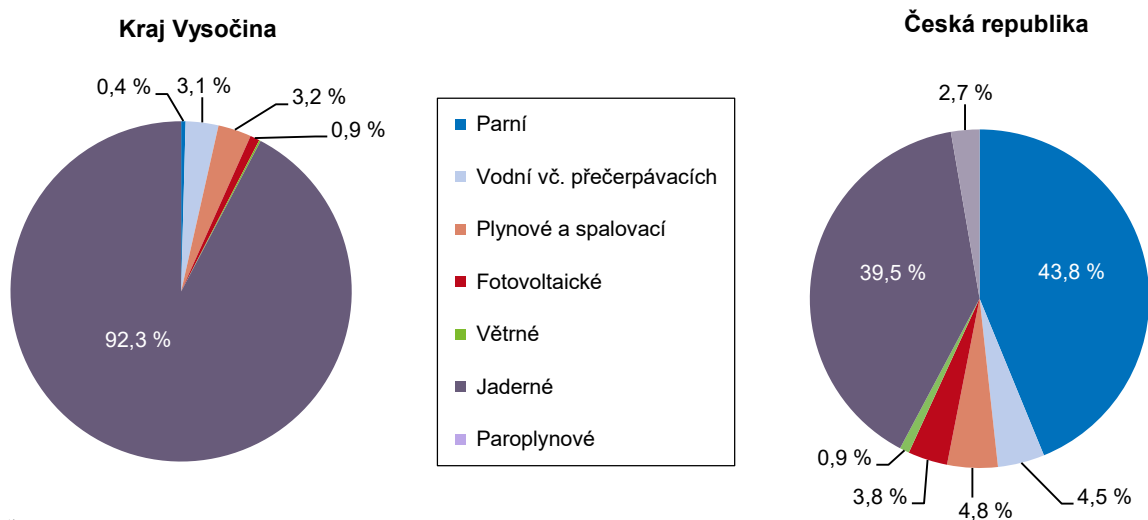
Pětina elektrické energie vyrobené v ČR pochází z Vysočiny.

Zásluhou provozu Jaderné elektrárny Dukovany Kraj Vysočina zaujímá v energetice České republiky významné postavení. V roce 2023 bylo v kraji vyrobeno 15 527 GWh elektrické energie brutto. Představovalo to meziroční pokles o 2,1 % a současně 20,2 % celorepublikové výroby energie. Vyšší výrobu elektrické energie mají pouze kraje Ústecký a Jihočeský. Drtivá většina elektrické energie byla na Vysočině vyrobena v JE Dukovany (přes 92 %), podíl vodních elektráren dosahoval 3,1 % a plynových a spalovacích elektráren také mírně přesahoval tři procenta. Spotřeba elektrické energie dosáhla v roce 2023 na Vysočině 2 599,8 GWh, což představuje meziroční pokles 3,9 %. Podíl na celorepublikové spotřebě dosáhl 4,7 %. Téměř polovina spotřeby elektřiny v kraji připadla na průmysl, což je ve srovnání s celou ČR výrazně více (o 10 procentních bodů). Na domácnosti na Vysočině připadlo 27,9 % - téměř stejně jako v celé ČR (27,8 %). Třetí nejvyšší díl spotřeby elektřiny na Vysočině ukusují obchod, služby, školství a zdravotnictví (16,1 %). Na republikové úrovni je sice tento sektor také až třetím nejvýznamnějším „požiračem“ elektřiny, ale s podstatně vyšším podílem (23,5 %).

Spotřeba zemního plynu v Kraji Vysočina v roce 2023 dosáhla 259 287 tis. m³, což byla ve sledovaných letech nejnižší hodnota. Meziroční pokles činil 11 %. Podíl na celorepublikové spotřebě se v posledních letech pohyboval kolem 3,9 %.

Graf 3.19 Výroba elektřiny brutto¹⁾ podle technologie elektráren v roce 2023

Zdroj: ERÚ



¹⁾ Výroba elektřiny brutto = celková výroba elektřiny na svorkách generátorů (zdrojů).

Graf 3.20 Spotřeba elektřiny netto¹⁾ podle odvětví spotřeby v roce 2023

Zdroj: ERÚ



¹⁾ Spotřeba elektřiny netto = spotřeba elektřiny v odběrných místech provozovatelů regionálních distribučních soustav a spotřeba subjektů přímo napojených na danou výrobu.

Stavebnictví, stavební povolení

Stavební výroba vzrostla, ubylo zaměstnanců.

Objem základní stavební výroby dosáhl v roce 2023 v celkem 32 stavebních podnicích s padesáti a více zaměstnanci se sídlem v Kraji Vysočina částky 7 886 milionů Kč. Ve srovnání s rokem 2022 to představuje zvýšení o 4,5 %, v celé ČR byl naproti tomu zaznamenán nárůst o 7,2 %. Na celkovém objemu základní stavební výroby v celé České republice se tak podniky se sídlem na Vysočině v roce 2023 podílely pouze 3,3 %. V předchozích šesti letech tento podíl překročil hranici čtyř procent pouze v roce 2018. Pozemní stavitelství se na základní stavební výrobě



v Kraji Vysočina podílelo 60 %, podíl inženýrského stavitelství činil 40 %. Ve stavebních podnicích s padesáti a více zaměstnanci se sídlem v Kraji Vysočina pracovalo v roce 2023 v průměru 3 556 zaměstnanců, oproti předchozímu roku se jejich počet snížil o 5,5 %. Počet zaměstnanců tak dále poklesl. Průměrná měsíční mzda se meziročně zvýšila o 11,7 % a představuje tak částku 47 433 Kč.

Velký objem veřejných zakázek ve stavební výrobě.

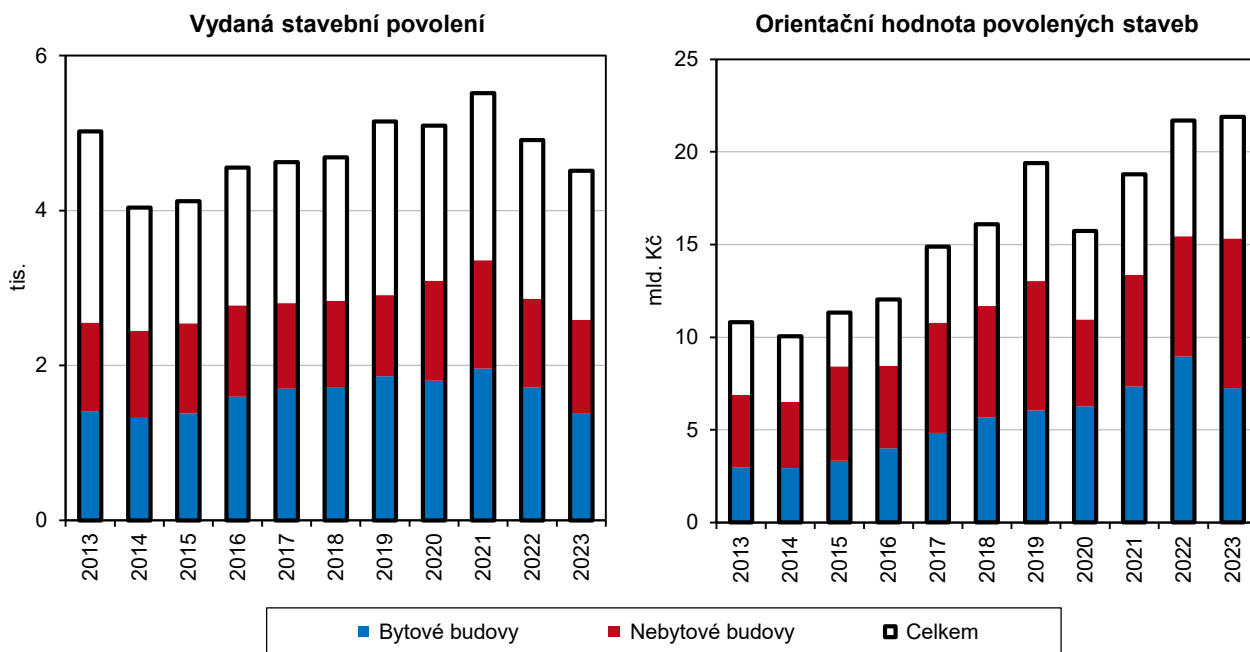
Přímo na stavbách v Kraji Vysočina byly v roce 2023 provedeny stavební práce v hodnotě 17,1 mld. Kč, což představuje 4,0 % z objemu prací provedených v celé České republice. Práce na těchto stavbách meziročně vzrostly ve většině regionů. Z objemu stavebních prací provedených v roce 2023 na území kraje připadlo na veřejné zadavatele 46,3 %, což je o 0,8 procentního bodu více než v celé České republice. Objem prací pro veřejné zadavatele na Vysočině v posledních letech výrazně rostl, počínaje rokem 2018 vždy tvořily více než polovinu celkového objemu stavebních prací. Teprve v roce 2023 jejich podíl klesl pod 50 %.

Počet vydaných stavebních povolení výrazně poklesl.

V průběhu roku 2023 bylo stavebními úřady v Kraji Vysočina vydáno celkem 4 512 stavebních povolení, což bylo o 8,1 % méně než v předchozím roce (v celé České republice se počet vydaných stavebních povolení snížil více - o 10 %). Ve sledovaném období počet vydaných stavebních povolení dosáhl maxima v roce 2021 (5 516), v dalších letech začal výrazně klesat. V rámci kraje připadalo nejvíce vydaných stavebních povolení na okres Žďár nad Sázavou (25,7 %), nejméně na Havlíčkovobrodsko (17,0 %). Počet vydaných povolení se meziročně snížil ve všech okresech s výjimkou Žďárska (+18,2 %). Nejvyšší pokles počtu vydaných povolení byl zaznamenán na Pelhřimovsku (téměř o 20 %). Nejvíce vydaných stavebních povolení připadalo na Vysočině na inženýrské stavby (42,6 %).

Graf 3.21 Vydaná stavební povolení podle druhu stavby v Kraji Vysočina

Zdroj: ČSÚ



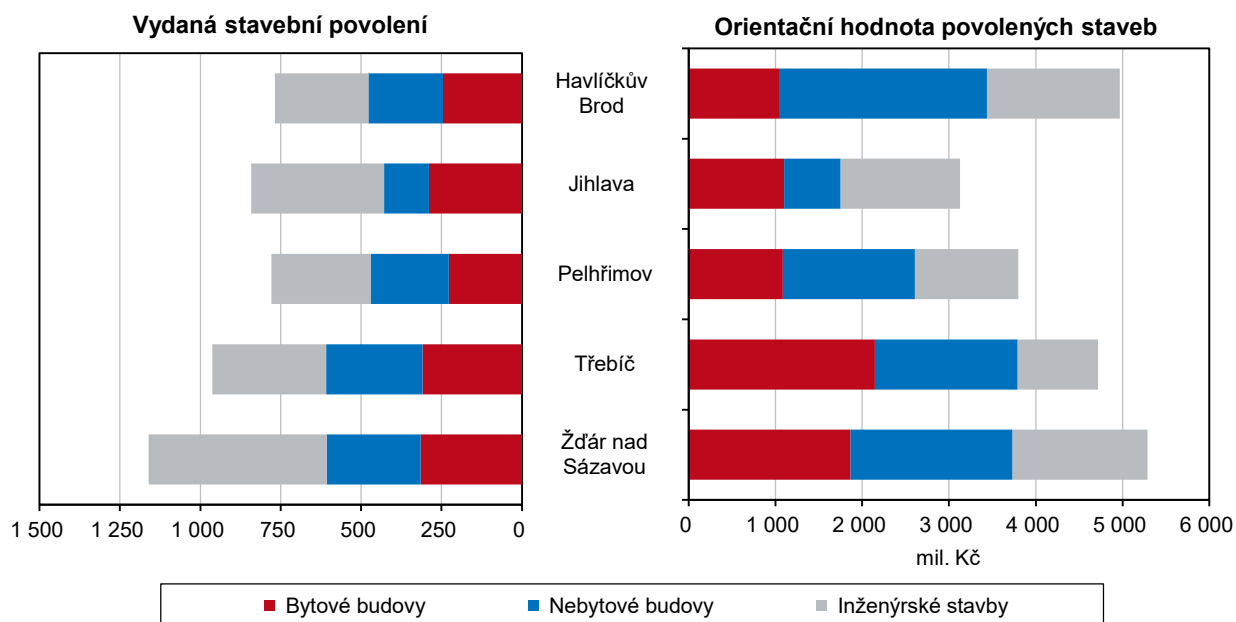
Dále rostla předpokládaná hodnota staveb.

Celková orientační předpokládaná hodnota staveb, na něž bylo v roce 2023 na Vysočině vydáno stavební povolení, činila 21 899 milionů Kč, což bylo o 0,9 % více než v roce předchozím a nejvíce ve sledovaném období od roku 2018. Tato částka představuje 4,7 % celkové předpokládané hodnoty staveb za celou Českou republiku. Průměrná hodnota jednoho vydaného stavebního povolení činila v roce 2023 na Vysočině 4 854 tis. Kč, což představovalo 79,4 % úrovně České republiky,

v mezikrajském srovnání je to čtvrtá nejnižší hodnota (před kraji Jihočeským, Plzeňským a Středočeským). Mezi okresy Vysočiny v tomto ukazateli vynikal havlíčkobrodský okres (33 % nad úroveň kraje), naopak nejmenší hodnoty byly vykazovány na Jihlavsku (23 % pod krajskou hodnotou).

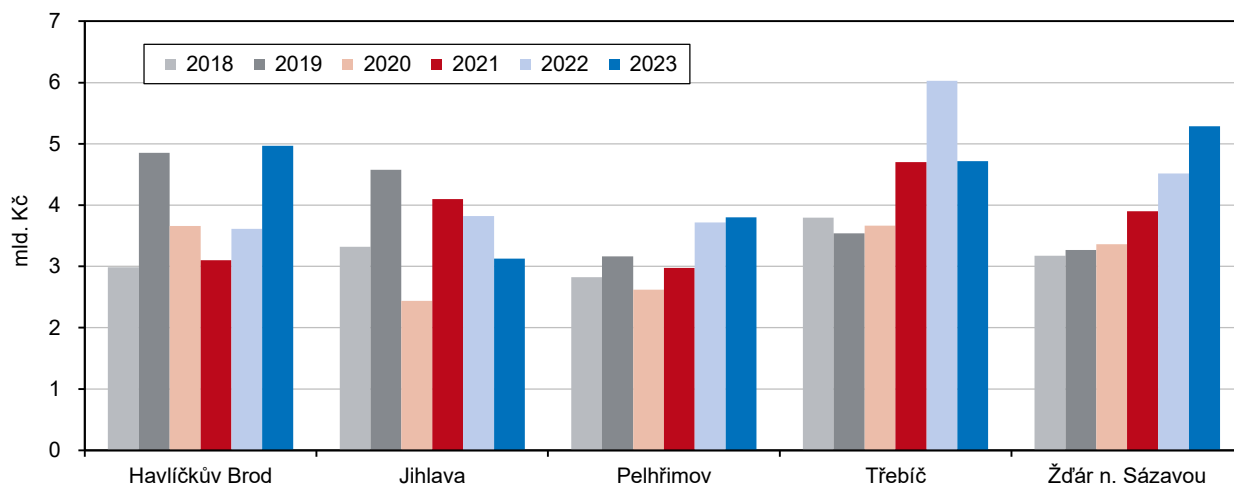
Graf 3.22 Vydaná stavební povolení podle druhu stavby v okresech Kraje Vysočina v roce 2023

Zdroj: ČSÚ



Graf 3.23 Orientační hodnota povolených staveb v okresech Kraje Vysočina

Zdroj: ČSÚ



Bytová výstavba

Počet zahájených bytů v kraji meziročně výrazně poklesl.

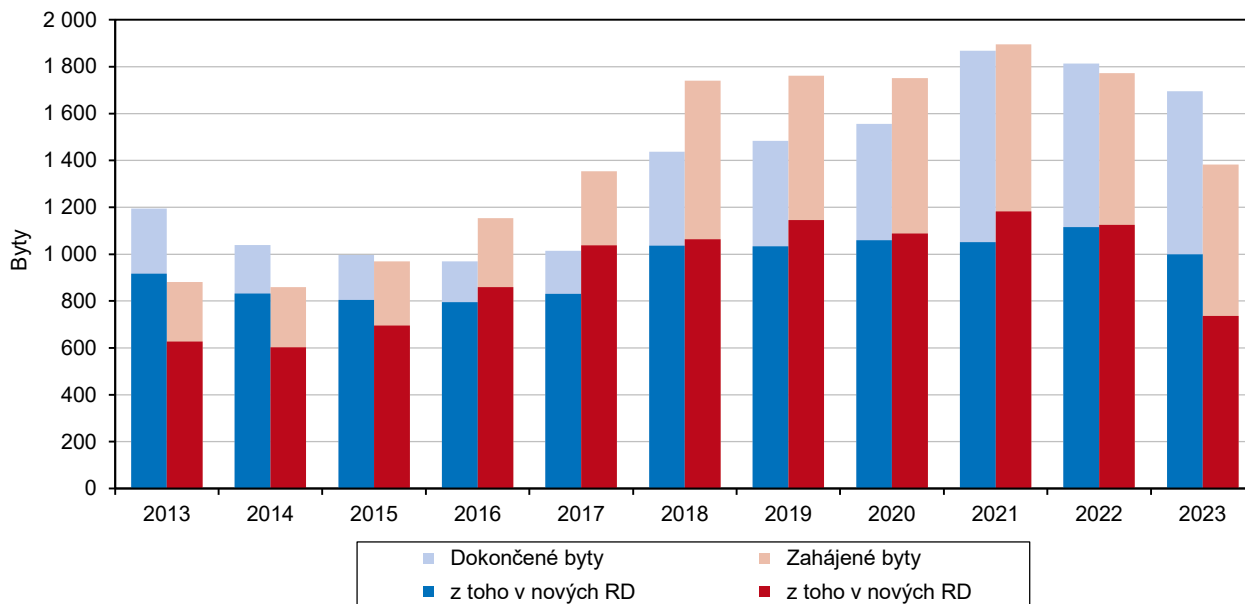
Počet 1 383 v roce 2023 na Vysočině zahájených bytů představoval proti předchozímu roku pokles o 22 %, současně šlo o nejnižší počet od roku 2018. Kraj Vysočina tak patří mezi výraznou většinu regionů, v nichž byla zahájena výstavba menšího počtu bytů než v roce 2022 – výjimkou z toho trendu byly kraje Jihočeský a Karlovarský. Na celkovém počtu zahájených bytů v celé České republice se



Vysočina v roce 2023 podílela 3,9 %. V rámci kraje byla výstavba největšího počtu bytů zahájena na Třebíčsku a Žďársku (32,9 %, resp. 26,4 % celkového počtu), nejméně na Havlíčkobrodsku (12,4 %). Ze zahájených bytů připadala na Vysočině více než polovina na byty v rodinných domech.

Graf 3.24 Bytová výstavba v Kraji Vysočina

Zdroj: ČSÚ

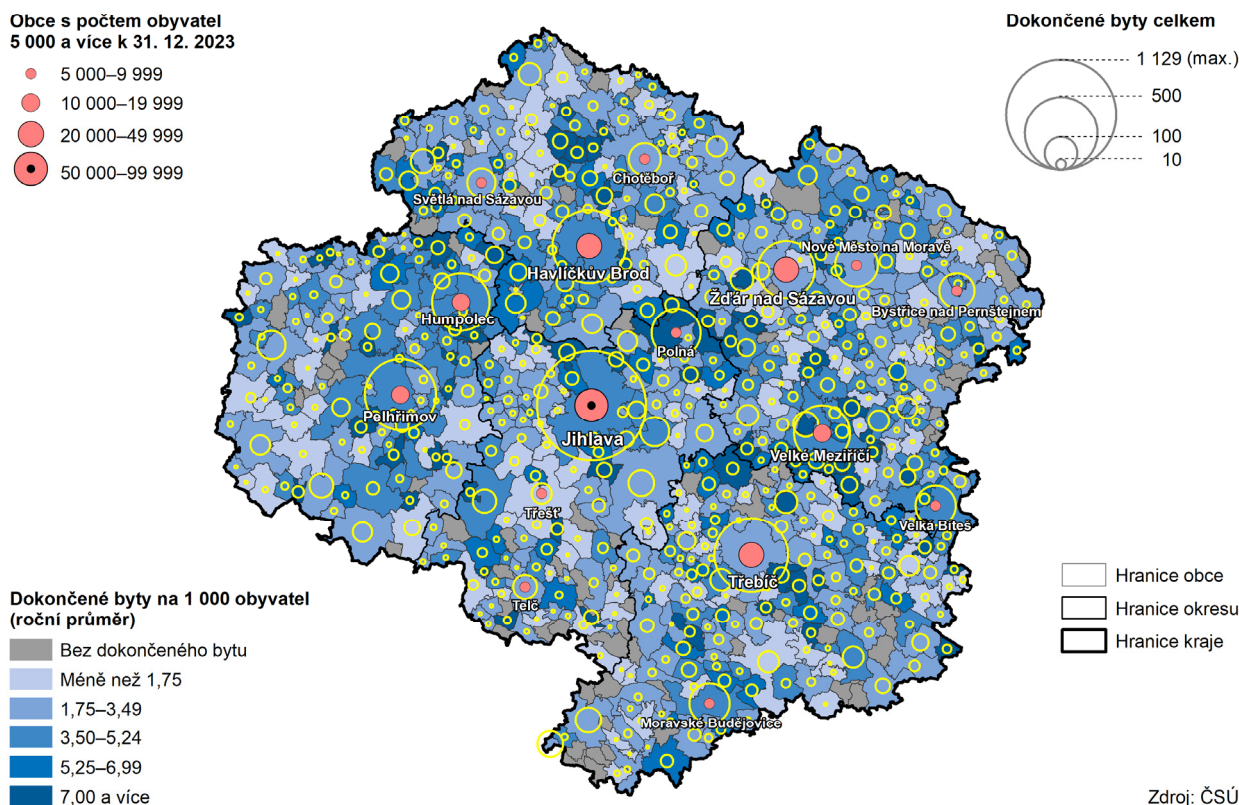


Podstatně se snížil i počet dokončených bytů.

V roce 2023 bylo v Kraji Vysočina dokončeno 1 695 bytů, což proti předchozímu roku představovalo pokles o 6,5 %. Největší podíl dokončených bytů připadal na okres Třebíč (22,5 %), naopak na pelhřimovský okres připadalo jen 18,3 % dokončených bytů. Mezi dokončenými byty ve všech okresech kraje převažovaly byty v rodinných domech, nejnižší byl jejich podíl v okrese Jihlava (49,4 %), nejvyšší naopak na Žďársku (69,8 %). Největší počet bytů v bytových domech byl dokončen v okrese Jihlava, kde jich nově vzniklo 142.

Intenzita bytové výstavby v roce 2023 na Vysočině mírně klesla pod úroveň celé České republiky, činila 3,28 dokončených bytů na tisíc obyvatel (oproti 3,50 za ČR). Mezi jednotlivými okresy kraje existují značné rozdíly, nejvyšší intenzita byla zaznamenána v okrese Pelhřimov (4,16 dokončených bytů), nejnižší naopak ve žďárském okrese (2,77).

Bytová výstavba v obcích Kraje Vysočina v letech 2018 až 2023



Ceny nemovitostí

Kupní ceny rodinných domů a bytů výrazně rostou.

Průměrná kupní cena rodinných domů v Kraji Vysočina dosáhla v období let 2020 až 2022 hodnoty 35 459 Kč/m², tj. o 11,3 % více než v období 2019 až 2021, proti republikovému průměru byla nižší o 7 304 Kč. Ještě vyšší byla průměrná kupní cena bytů, která činila v letech 2020 – 2022 v kraji 39 903 Kč/m², což představuje zvýšení o 17,7 % proti období 2019 – 2021. V celé ČR byla kupní cena bytů ještě o 13 319 Kč/m² vyšší.

Doprava

Další růst počtu automobilů.

Silniční síť v Kraji Vysočina dosahovala k 1. lednu 2024 délky 5 057 km, z toho bylo 92 km dálnic a 423 km silnic I. třídy. Provozní délka železničních tratí v kraji činila 577 km. Ke konci roku 2023 bylo v Kraji Vysočina registrováno 302 643 osobních a dodávkových automobilů. Jejich počet neustále roste, v roce 2023 činil meziroční nárůst 2,8 %. Nákladních automobilů bylo na Vysočině registrováno 35 069 (meziroční nárůst 1,8 %). Ještě výrazněji, o 2,7 %, se zvýšil počet autobusů, kterých bylo ke konci roku 2023 registrováno 955. Autobusů je však v kraji stále méně než v dřívějších letech, kdy jejich počet do roku 2019 překračoval hranici jednoho tisíce vozidel. Podobně jako v jiných krajích i na Vysočině plynule roste počet motocyklů, registrovaných 78 921 motocyklů představovalo meziroční přírůstek 2,9 %.

Méně zboží po silnici, přesto je silniční doprava dominantní.

Nejnovější data o dopravních výkonech jsou k dispozici za rok 2023. V tomto roce bylo na Vysočině přepraveno po železnici v rámci kraje 19 tis. tun nákladů, do jiných krajů bylo vyvezeno 255 tis. tun a z jiných krajů na Vysočinu dovezeno 320 tis. tun nákladu. Do jiných krajů vycestovalo po železnici 959 tisíc osob, z jiných krajů



cestoval do kraje jeden milion osob, v rámci kraje se přepravilo 2,3 mil. cestujících. U všech ukazatelů došlo k mírnému meziročnímu poklesu. Silniční doprava na Vysočině přepravila ve stejném období v rámci kraje přes 13 mil. tun nákladů. Do ostatních krajů bylo vyvezeno 5,7 mil. tun nákladů a do kraje bylo dovezeno 6,0 mil. tun. V porovnání s předchozím rokem se objem vnitrokrajské silniční nákladní dopravy snížil téměř o čtvrtinu, poklesl také objem dovozu (o 7,1 %) a vývozu (o 11,0 %) nákladu přes hranice kraje.

Úbytek cestujících ve veřejné dopravě.

V roce 2023 železnice přepravila zhruba 2,3 mil. cestujících, více než polovina jich cestovala v rámci území kraje. V porovnání s rokem 2022 se počet cestujících na železnici v kraji snížil o 3,8 %, Veřejná autobusová doprava v rámci regionu přepravila 16,2 mil. osob, což bylo proti předchozímu roku o jedno procento méně.

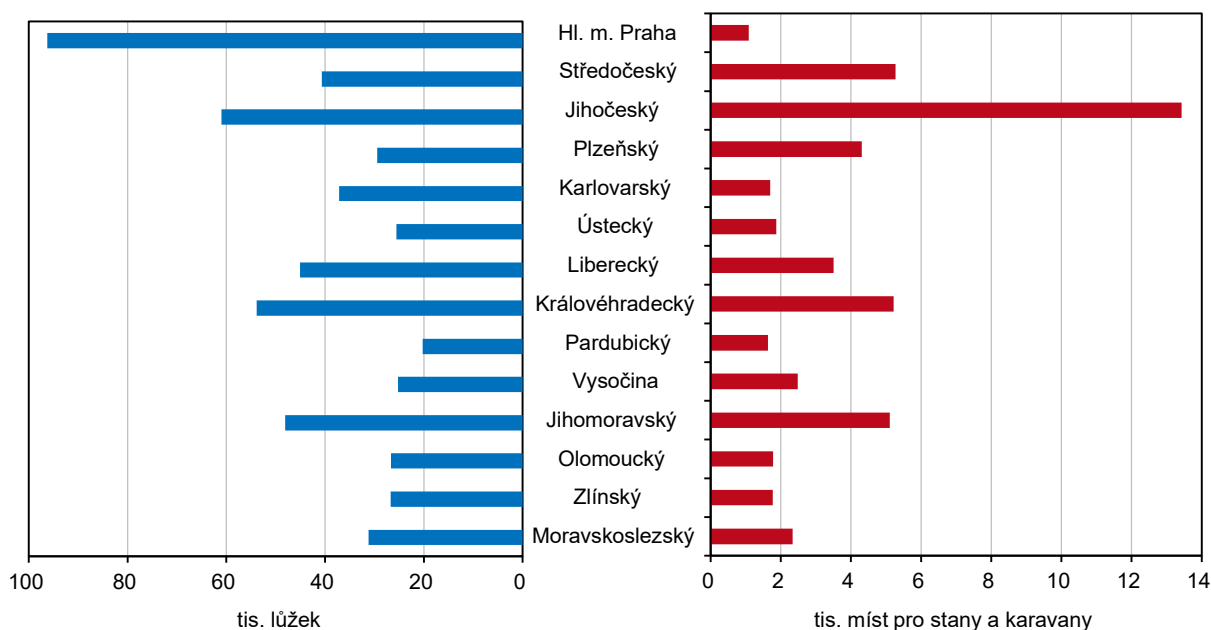
Cestovní ruch

Turistický ruch opět ožil, více hostů z tuzemska i ciziny než před covidem.

V roce 2023 měli turisté v Kraji Vysočina k dispozici 454 hromadných ubytovacích zařízení s 25 222 lůžky. Přibližně třetina ubytovacích kapacit připadá na Žďársko. Počet domácích i zahraničních hostů v kraji postupně po útlumu v covidových letech opět rostl. Během roku 2023 kraj navštívilo přes 670 tisíc hostů, což bylo zhruba o 27 tisíc více než v roce 2022 a proti roku 2018 činil nárůst téměř 68 tisíc. Zahraniční návštěvníci v roce 2023 tvořili 12,1 % z hostů celkem, což se přiblížilo jejich podílu v posledních letech před covidem. Mírně poklesla průměrná doba pobytu hostů v hromadných ubytovacích zařízeních. U hostů celkem v roce 2023 činila 3,3 dne, u hostů z ciziny 3,2 dne.

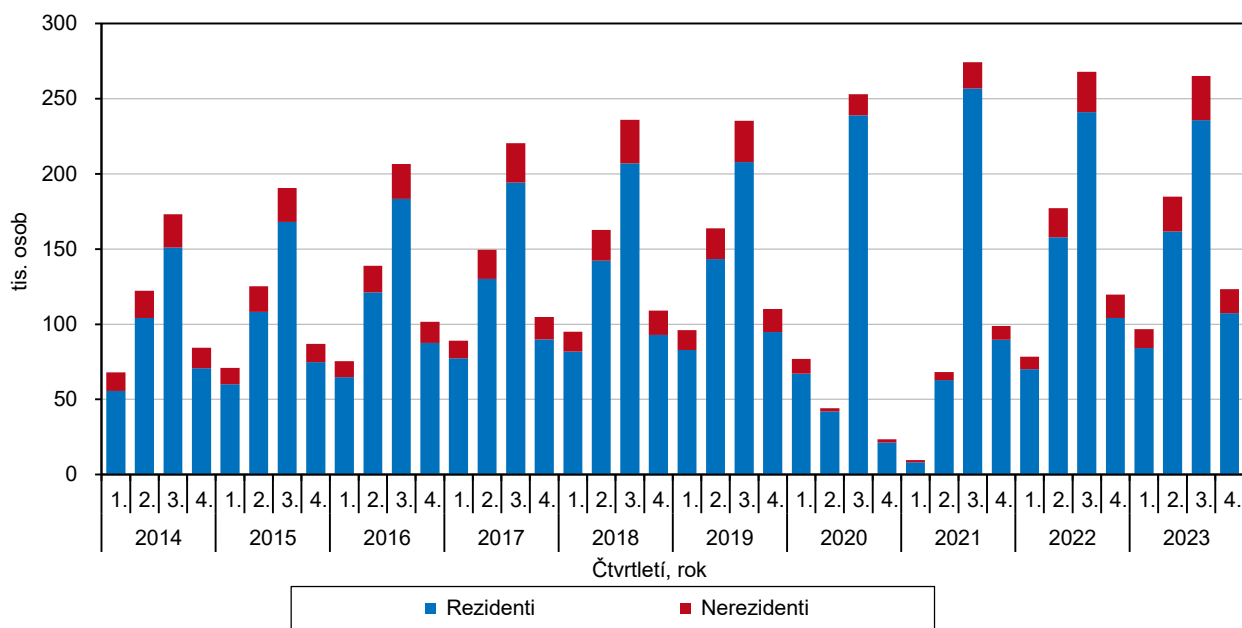
Graf 3.25 Kapacity hromadných ubytovacích zařízení v krajích v roce 2023

Zdroj: ČSÚ



Graf 3.26 Hosté ubytovaní v hromadných ubytovacích zařízeních podle čtvrtletí v Kraji Vysočina

Zdroj: ČSÚ



K nejčastějším návštěvníkům na Vysočině patří Slováci a Němci.

Ve struktuře zahraničních hostů jednoznačně převažují návštěvníci ze Slovenska a z Německa. V roce 2023 slovenských občanů přijelo téměř 22 tisíc, německých více než 17 tisíc, což dohromady představovalo skoro polovinu všech zahraničních turistů. K dalším zemím, jejichž občané na Vysočinu zavítali ve větším počtu, patří Polsko, Nizozemsko a Rakousko. Zahraniční hosté strávili v kraji průměrně 2,2 noci, z častějších hostů nejvíce času strávili Nizozemci (průměrně 3,3 přenocování), o něco méně Francouzi (2,7 přenocování) a Italové (2,6 přenocování).

Graf 3.27 Zahraniční hosté ubytovaní v hromadných ubytovacích zařízeních podle země původu v Kraji Vysočina

Zdroj: ČSÚ

