

2 Sňatečnost

V průběhu roku 2015 bylo uzavřeno 48,2 tisíce nových manželství. Meziročně přibylo jak sňatků svobodných osob, tak rozvedených a ovdovělých. Vyšší byla také intenzita sňatečnosti – do prvního manželství by při setrvání měr sňatečnosti před 50. rokem věku vstoupilo 55 % mužů a 62 % žen, další sňatek by uzavřelo 37 % rozvedených mužů a 36 % rozvedených žen.

Počet sňatků uzavřených obyvateli České republiky měl od počátku 90. let klesající trend. Zastavil se v roce 2013, kdy bylo sňatků evidováno historicky nejméně (43 499). V roce 2014 počet nově uzavřených manželství meziročně vzrostl o 3 % na 45,6 tisíce a nárůst pokračoval i v roce 2015, kdy se zvýšil o dalších 6 %. Celkem bylo uzavřeno 48 191 manželství, nejvíce za posledních sedm let.

Tab. 2.1 Sňatky podle rodinného stavu snoubenců, 2005–2015

	2005	2010	2011	2012	2013	2014	2015
Sňatky celkem	51 829	46 746	45 137	45 206	43 499	45 575	48 191
z toho: dvou svobodných (protogamní)	33 446	30 095	29 045	29 684	28 877	30 785	32 689
Podíl protogamních sňatků (%)	64,5	64,4	64,3	65,7	66,4	67,5	67,8
Rodinný stav muže: svobodný	38 347	34 414	33 371	33 816	32 743	34 691	36 884
rozvedený	12 867	11 820	11 291	10 989	10 339	10 466	10 876
ovdovělý	615	512	475	401	417	418	431
Rodinný stav ženy: svobodná	38 605	34 734	33 443	34 175	33 029	35 155	37 021
rozvedená	12 551	11 431	11 174	10 489	10 005	9 949	10 637
ovdovělá	673	581	520	542	465	471	533

V roce 2015 přibylo sňatků jak svobodných, tak rozvedených a ovdovělých osob. U mužů byl meziroční přírůstek mírně vyšší u prvních sňatků, u žen naopak u sňatků vyššího pořadí (tedy rozvedených a ovdovělých). V pohledu na celkový roční počet sňatků poprvé vstupují do manželství zhruba tři čtvrtiny ženichů a nevěst. V posledních letech se podíl svobodných snoubenců pozvolna zvyšuje, v roce 2015 bylo dosud svobodných 76,5 % ženichů a 76,8 % nevěst (v roce 2005 to bylo 74,0, resp. 74,5 %), v absolutním počtu 36 884 mužů a 37 021 žen. Protogamní sňatky, kdy poprvé vstupují do manželství oba snoubenci, v roce 2015 tvořily 67,8 % z celkového počtu sňatků. Také podíl protogamních sňatků má aktuálně rostoucí trend, nejnižší (62,6 %) byl v roce 2008. Naopak zastoupení opakovaných sňatků se mezi lety 2008 a 2015 snížilo u mužů z 27,5 % na 23,5 % a u žen z 27,3 na 23,2 %. Převážně se jedná o sňatky druhého pořadí a o sňatky rozvedených osob.

Tab. 2.2 Sňatky podle pohlaví a pořadí, 2005–2015

	2005	2010	2011	2012	2013	2014	2015
Pořadí sňatku muže: první	38 347	34 414	33 371	33 816	32 743	34 691	36 884
druhé	11 265	10 417	9 915	9 591	8 452	9 203	9 142
třetí	1 919	1 639	1 600	1 578	969	840	964
čtvrté a vyšší	298	276	251	221	147	103	151
neznámé vyšší	x	x	x	x	1 188	738	1 050
Pořadí sňatku ženy: první	38 605	34 734	33 443	34 175	33 029	35 155	37 021
druhé	11 145	10 149	9 866	9 349	8 265	8 845	9 182
třetí	1 794	1 622	1 584	1 474	1 052	909	1 066
čtvrté a vyšší	285	241	244	208	153	131	156
neznámé vyšší	x	x	x	x	1 000	535	766
Podíl (%) prvních sňatků: muži	74,0	73,6	73,9	74,8	75,3	76,1	76,5
ženy	74,5	74,3	74,1	75,6	75,9	77,1	76,8
Podíl (%) opakovaných sňatků: muži	26,0	26,4	26,1	25,2	24,7	23,9	23,5
ženy	25,5	25,7	25,9	24,4	24,1	22,9	23,2

Pozn.: V roce 2013 došlo k úpravě Dotazníku k uzavření manželství, který slouží jako podklad pro vyplnění Hlášení o uzavření manželství, kdy byla ministerstvem vnitra vypuštěna mj. otázka na pořadí manželství. Nejistěné údaje jsou proto nově ČSÚ uváděny jako samostatná kategorie. Velká část nejistěných údajů se týká cizích státních občanů.

Sňatky obyvatel ČR jsou v průběhu roku velmi nerovnoměrně rozloženy. Minimální je jejich počet v zimě, naopak téměř dvě třetiny se konají v letních měsících (červen až srpen) či v září. V roce 2015 si nejčastěji snoubenci vybrali pro sňatek datum z měsíce srpna (8 814 sňatků) a června (8 379 sňatků). Srpen se stal měsícem s nejvyšším počtem sňatků potřetí během sledovaného desetiletého období, poprvé to bylo roku 2008, poté roku 2014. Kromě roku 2007, kdy zvítězil červenec, byl jinak již od roku 2001 tradičně nejoblíbenějším měsícem pro uzavření manželství červen. Počet srpnových sňatků v roce 2015, stejně jako v roce 2008, pravděpodobně pozitivně ovlivnila nabídka sobotních termínů v kalendáři – v roce 2015 připadlo na sobotu datum 8. 8. Pátek 15. 5. 2015 pak výrazně přispěl k vyššímu počtu květnových sňatků (3 644 celkem, o 200 více než v dubnu). Přítomnost číselně zajímavých dat na počet sňatků v měsíci se v minulosti projevila již několikrát.

Měsíční index, který vypovídá o vztahu počtu sňatků uzavřených v daném měsíci k průměrnému počtu za měsíc (po přepočtu na stejný počet dnů), v roce 2015 u května činil 0,89. Pokračoval tak v rostoucím trendu z předcházejících let: v roce 2014 byl 0,74, avšak v roce 2005 byl ještě pod úrovní 0,5 násobku průměrného měsíčního počtu. Nejnižší index pro měsíc leden byl přítom na úrovni 0,23, tj. necelé čtvrtiny průměrného měsíčního počtu. Maximální hodnoty měsíčního indexu od roku 2001 každoročně převyšují hranici 2,0. V roce 2015 bylo v srpnu uzavřeno 2,16krát více sňatků než činil průměr, v červnu 2,12krát více.

Tab. 2.3 Sezónnost sňatečnosti, 2005–2015

Měsíc	Měsíční index							Absolutní počet sňatků		
	2005	2010	2011	2012	2013	2014	2015	2005	2010	2015
Leden	0,35	0,23	0,24	0,24	0,19	0,25	0,23	1 532	931	932
Únor	0,47	0,34	0,32	0,31	0,29	0,38	0,31	1 851	1 217	1 145
Březen	0,53	0,39	0,39	0,44	0,45	0,42	0,38	2 341	1 546	1 565
Duben	1,36	1,06	1,02	0,94	0,91	0,93	0,87	5 806	4 053	3 444
Květen	0,47	0,62	0,61	0,60	0,67	0,74	0,89	2 090	2 459	3 644
Červen	2,00	2,05	2,18	2,45	2,33	2,27	2,12	8 538	7 875	8 379
Červenec	1,58	1,95	1,91	1,58	1,62	1,52	1,65	6 961	7 742	6 731
Srpen	1,52	1,88	1,73	1,78	2,11	2,27	2,16	6 697	7 434	8 814
Září	1,82	1,77	1,84	2,10	1,90	1,79	1,79	7 774	6 774	7 069
Říjen	0,97	1,02	0,83	0,71	0,75	0,72	0,88	4 265	4 043	3 583
Listopad	0,53	0,37	0,63	0,41	0,46	0,42	0,40	2 239	1 437	1 572
Prosinec	0,39	0,31	0,29	0,45	0,31	0,29	0,32	1 735	1 235	1 313

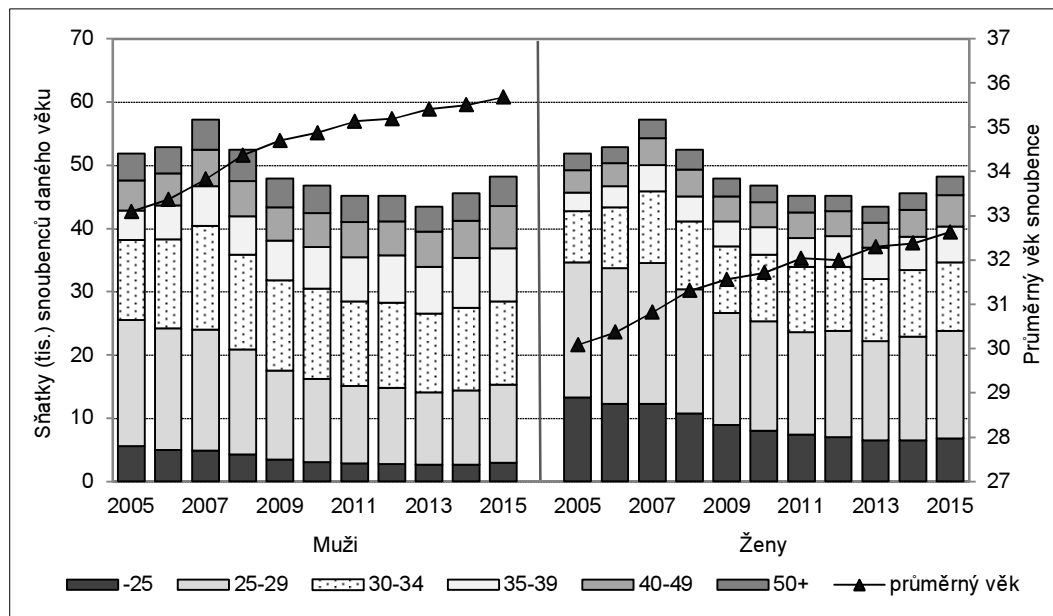
Více než polovinu sňatků uzavírají muži/ženy ve věku mezi 25-34 lety (obr. 2.1). U žen byly v rámci pětiletých věkových skupin ve všech sledovaných letech nejpočetnější 25-29leté nevěsty (35,2 %, absolutně 16 958 v roce 2015). U mužů v letech 2005–2008 převládali 25-29letí, od roku 2009 pak 30-34letí (27,4 % ženichů, absolutně 13 228 v roce 2015). Ve sledovaném období se zvýšil počet sňatků, kdy snoubencům bylo více než 35 let, naopak sňatků osob mladších 25 let postupně ubývalo. Podíl nevěst do 25 let se v období 2005–2015 snížil z 25,7 na 14,1 %, u ženichů z 10,8 na 6,1 %. V roce 2015 byl však zaznamenán meziroční nárůst absolutního počtu sňatků do 25 let věku snoubenců (u mužů o 294 na 2 935, u žen o 339 na 6 814). Průměrný věk ženichů (vypočtený z absolutních počtů sňatků podle věku) se mezi lety 2005 a 2015 zvýšil z 33,1 na 35,7 let, průměrný věk nevěst z 30,1 na 32,6 let. Ženy tak bývají v době sňatku v průměru o tři roky mladší než muži.

Věkové složení snoubenců je pochopitelně ovlivněno početností jednotlivých generací. Intenzitu vstupu do manželství podle věku eliminující vliv věkové struktury vystihují míry sňatečnosti. Počet sňatků na tisíc obyvatel rodinného stavu, který umožňuje uzavření manželství (svobodní, rozvedení, ovdovělí), dosahoval ve sledovaném období u mužů vrcholu ve věku 30 let. Pouze v roce 2006 bylo maxima dosaženo již u 29letých a v roce 2013 u 31letých. V roce 2015 byla tato tzv. čistá míra sňatečnosti mužů nejvyšší shodně ve věku 30 a 31 let, kdy do manželství vstoupilo 55 z tisíce sňatku-schopných mužů. Ženy vstupovaly v nejvyšší míře do manželství obvykle ve věku 28 let, pouze v letech 2007 a 2013 vrchol připadl na věk 29 let a v roce 2011 na věk 27 let. V roce 2015 uzavřelo manželství 78 z tisíce sňatku-schopných žen ve věku

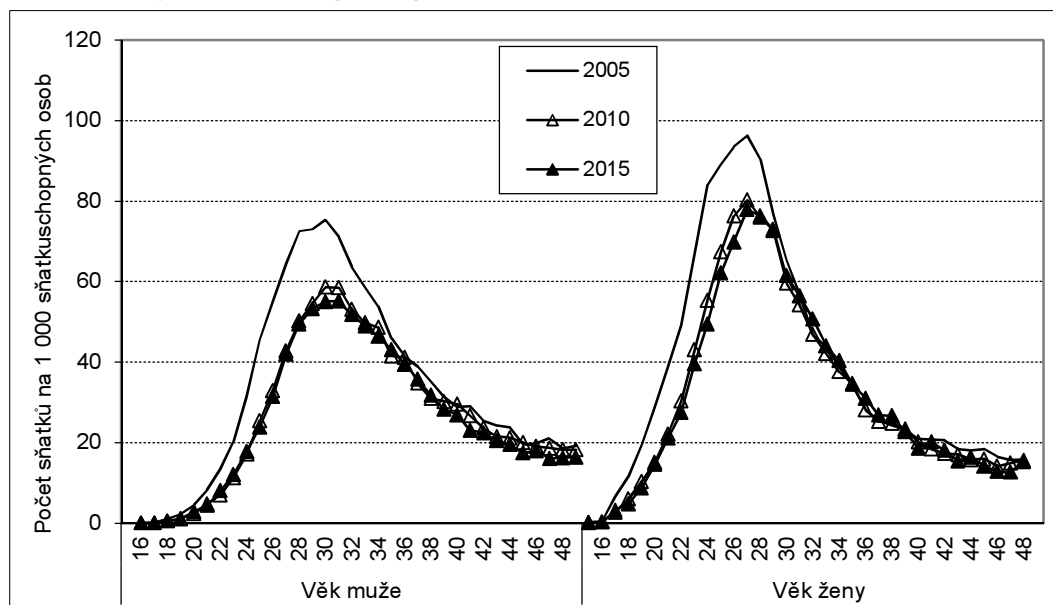


28 let. Hodnoty čistých měr sňatečnosti potvrzují, že v mladším věku (aktuálně do 34 let) vstupují do manželství častěji ženy než muži, zatímco ve starším věku je situace opačná, avšak sňatečnost mužů nepřevyšuje sňatečnost žen nijak výrazně (obr. 2.2). Například v roce 2015 uzavřelo sňatek 55 mužů a 73 žen z tisíce sňatku-schopných ve věku 30 let, zatímco ve věku 40 let byly čisté míry sňatečnosti 27 ‰ u mužů a 23 ‰ u žen.

Obr. 2.1 Sňatky podle pohlaví a věku, 2005–2015



Obr. 2.2 Míry sňatečnosti podle pohlaví a věku, 2005–2015



Pozn.: Čisté míry sňatečnosti konstruovány v III. hlavních souborech událostí. Střední stav vypočten jako průměr dvou koncových stavů.

Pokles počtu sňatků mezi roky 2005 a 2015 nebyl jen odrazem nižšího počtu osob ve věku 15-49 let, ale také důsledkem změny rodinného chování. Mladší osoby odkládají (nebo zcela odmítají) sňatek a ve starším věku (cca po třicítce) dochází jen k minimální kompenzaci vyšší sňatečnosti. Tento vývoj je zřejmý také z výsledků výpočtu tabulek sňatečnosti svobodných, které při hodnocení sňatečnosti svobodných předpokládají i konstantní intenzitu úmrtnosti a migrace svobodných. Při setrvání měr na hodnotách roku 2015 by první sňatek před dosažením 50 let věku uzavřelo 55,1 % mužů a 62,4 % žen. Úhrnná prvosňatečnost tak druhým rokem v řadě meziročně mírně vzrostla – v roce 2013 byla na historickém

minimu zhruba o 2 p. b. nižší. Obdobné hodnoty jako pro rok 2015 byly zaznamenány také v letech 2009 a 2010. Na počátku sledovaného období v roce 2005 se však podíl osob, které vstoupí do prvního manželství před 50. rokem věku, odhadoval z úrovně prvosňatečnosti tohoto roku u mužů na 62,8 % a u žen na 69,1 %.

Pokles sňatečnosti v mladších věcích (před dosažením maximální věkově specifické sňatečnosti) se odrazil jak v hodnotě průměrného věku při prvním sňatku, tak v tabulkových podílech svobodných v daných věcích (tab. 2.4). Většina posunu sňatečnosti do pozdějšího věku se odehrála již v první polovině sledovaného období, v druhé půli byly změny citelně mírnější. Průměrný věk mužů při prvním sňatku vzrostl mezi lety 2005 a 2015 z 30,8 na 32,4 let, tedy o 1,6 roku, z toho do roku 2010 se zvýšil o 1,4 roku, mezi roky 2010 a 2015 již jen o 0,2 roku. V případě žen se průměrný věk při prvním sňatku mezi roky 2005 a 2015 zvýšil celkem o 1,7 roku z 28,1 na 29,8 let, z toho do roku 2010 byl přírůstek 1,3 roku a poté pouze 0,4 roku. Poslední dva roky již průměrný věk při prvním sňatku u mužů i u žen stagnuje.

S nejvyšší intenzitou vstupovali do prvního manželství v roce 2015 svobodní muži ve věku 30 let (54 z tisíce svobodných) a ženy ve věku 28 let (76 z tisíce svobodných). Jde o intenzity mírně vyšší než v roce 2014 a 2013. Ve srovnání s rokem 2005 jsou však aktuální nejvyšší hodnoty pravděpodobnosti vstupu do prvního manželství významně nižší (nejnižší byly roku 2013). Věk mužů/žen, kdy sňatečnost kulminuje, se přitom posunul pouze o 1 rok výše.

Tab. 2.4 Sňatečnost svobodných, 2005–2015

Ukazatel, věk	Muži							Ženy						
	2005	2010	2011	2012	2013	2014	2015	2005	2010	2011	2012	2013	2014	2015
Úhrnná sňatečnost	62,8	54,9	53,5	53,2	51,4	53,1	55,1	69,1	61,6	61,0	60,6	59,0	60,8	62,4
Prům.věk při 1.sňatku	30,8	32,2	32,2	32,3	32,3	32,3	32,4	28,1	29,4	29,6	29,6	29,8	29,8	29,8
	Tabulkový podíl svobodných (%)													
30	64,7	75,4	76,2	76,6	77,7	77,0	75,8	48,7	59,2	60,8	60,7	63,0	62,2	60,9
35	48,1	58,5	59,7	60,0	61,6	60,4	59,2	37,1	46,3	47,1	47,3	49,4	47,9	46,8
40	41,6	50,4	51,7	52,0	53,6	52,1	50,6	33,1	41,3	42,0	42,3	44,1	42,3	41,1
	Tabulková pravděpodobnost uzavření prvního sňatku (Počet sňatků na 1 000 osob)													
20	6,1	3,3	3,2	3,2	3,1	3,4	3,7	24,6	12,9	11,1	10,7	10,0	10,6	12,1
21	10,7	5,9	5,8	5,7	5,4	5,7	6,0	32,5	18,8	17,6	17,1	15,3	14,8	17,7
22	16,8	9,5	9,2	8,1	8,4	8,3	10,8	42,7	25,4	24,3	22,9	21,9	22,7	24,4
23	25,3	13,9	14,3	14,3	13,2	13,0	14,2	57,1	36,1	34,6	32,8	30,0	31,4	33,2
24	38,8	21,2	20,7	20,1	18,7	20,5	21,6	74,2	48,0	47,9	45,7	42,4	43,0	43,5
25	49,5	28,8	29,0	27,5	25,9	27,3	27,9	82,6	60,5	56,0	58,0	52,7	53,8	55,4
26	58,2	37,8	35,5	35,8	33,0	35,1	35,9	88,8	68,5	67,5	65,6	61,9	64,0	62,3
27	69,5	45,0	43,6	42,8	41,4	42,1	44,9	91,5	75,9	71,5	73,7	65,4	70,0	71,8
28	69,3	52,2	49,3	48,4	46,4	46,9	49,6	90,3	75,6	70,7	72,8	68,9	68,6	75,5
29	72,7	56,2	53,6	53,2	49,4	51,9	53,6	80,4	72,7	69,7	72,7	68,7	71,3	72,9
30	67,4	56,1	53,5	53,1	50,9	50,8	54,2	68,1	62,9	64,4	65,9	61,3	64,7	65,2
31	64,5	54,2	50,4	52,2	48,7	51,5	51,6	59,7	55,3	55,5	53,9	53,4	56,3	55,3
32	57,0	49,2	49,0	47,8	45,9	49,1	47,9	51,7	46,4	48,4	46,8	46,6	50,5	52,4
33	52,7	46,9	44,3	45,1	42,7	45,1	45,3	45,4	40,5	43,6	40,6	40,4	44,7	43,8
34	46,5	41,7	41,6	40,1	37,8	40,1	42,9	40,8	34,4	36,1	36,3	35,2	37,9	40,0
35	35,8	37,9	36,4	35,5	35,2	37,0	38,0	31,3	29,7	30,4	29,2	30,3	31,5	33,4
36	32,4	33,4	30,9	31,9	30,0	32,5	34,8	25,2	25,6	24,8	24,2	25,0	27,5	28,1
37	29,5	26,5	27,6	28,7	26,6	29,0	29,3	20,9	20,9	22,5	21,4	22,6	22,3	24,9
38	24,4	23,2	23,6	24,6	23,6	23,5	26,4	15,1	18,6	17,1	18,8	19,1	21,3	21,0
39	22,2	24,5	23,3	20,9	22,6	23,0	24,9	17,5	18,5	19,7	16,7	16,1	19,4	21,6
40	18,8	18,3	18,9	17,6	16,8	17,6	18,1	11,7	12,6	12,7	14,3	12,9	16,3	15,6
41	16,1	15,7	14,7	16,1	14,5	14,7	18,1	9,7	11,2	10,4	11,2	8,8	10,4	12,0
42	13,6	14,7	12,2	12,7	13,0	14,3	15,1	5,4	8,6	11,1	8,6	9,2	8,6	12,3
43	13,9	11,7	13,1	12,9	10,4	12,1	12,7	9,9	6,9	7,3	7,6	9,2	7,5	10,8
44	12,3	10,5	10,0	8,7	10,1	11,2	11,1	5,6	5,7	5,8	5,7	8,1	7,3	7,9

Pozn.: Údaje vychází z jednovýchodných tabulek sňatečnosti svobodných. Podbarveny jsou nejvyšší hodnoty v daném roce.



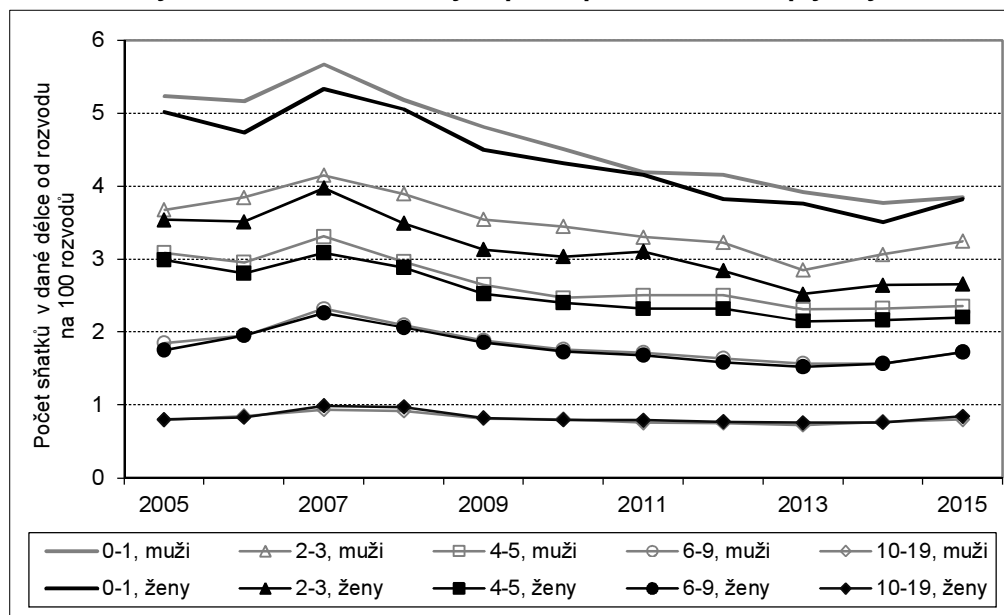
Úhrnná sňatečnost rozvedených, stejně jako úhrnná sňatečnost svobodných, zaznamenala doposud své historicky minimální hodnoty (34 %) v roce 2013 a v letech 2014 a 2015 se meziročně mírně zvýšila. Při setrvání měř sňatečnosti rozvedených podle délky trvání manželství v roce 2015 by další manželství uzavřelo 37,2 % rozvedených mužů a 36,3 % rozvedených žen, v průměru po 8,2 letech (muži), resp. 8,6 letech (ženy) od rozvodu. Na počátku sledovaného období v roce 2005 byla úroveň o 4,5 p. b. vyšší, nad úrovní 40 %. Rozdíl v úrovni úhrnné sňatečnosti rozvedených mužů a žen vzniká v kratších délkách od rozvodu, kdy rozvedení muži uzavírají nový sňatek o něco častěji než ženy. Ve skupině délky 6-9 let i 10-19 let po rozvodu se sňatečnost rozvedených mužů a žen již téměř neliší.

Tab. 2.5 Sňatečnost rozvedených, 2005–2015

Ukazatel	2005	2010	2011	2012	2013	2014	2015
Úhrnná sňatečnost rozvedených (%) - muži	41,7	38,4	36,9	36,4	34,7	35,4	37,2
- ženy	40,7	37,2	36,6	34,9	33,5	33,6	36,3
Prům. doba mezi rozvodem a sňatkem (roky) - muži	7,0	7,5	7,5	7,6	8,0	8,1	8,2
- ženy	7,3	7,8	7,8	8,0	8,3	8,5	8,6

Pozn.: Průměrná doba mezi rozvodem a dalším sňatkem je vypočtena z rozložení intenzit sňatečnosti rozvedených.

Obr. 2.3 Míry sňatečnosti rozvedených podle pohlaví a roků uplynulých od rozvodu, 2005–2015



Jedna desetina sňatků obyvatel ČR je uzavírána mužem/ženou cizího státního občanství. V roce 2015 bylo sňatků, kdy jeden nebo oba snoubenci neměli občanství ČR, celkem 5 170, což odpovídalo podílu 10,7 % z úhrnu. V roce 2014 tvořily takové sňatky dokonce 11,4 % celkového počtu. Tradičně více cizinců je mezi ženichy než mezi nevěstami. Poslední údaj z roku 2015 uvádí 7,0 % ženichů s cizím státním občanstvím (absolutně 3 368) a 4,5 % nevěst-cizinek (2 154). Ve většině případů jde o smíšené sňatky, kdy druhým ze snoubenců je český státní občan. Sňatků dvou cizích státních občanů, kteří však patří mezi obyvatele ČR (mají v ČR registrovaný trvalý pobyt nebo přechodný pobyt), eviduje ČSÚ v řádu dvou až čtyř stovek ročně. Převládají v nich sňatky Ukrajinců, Slováků a Rusů, nejpočetnějších skupin cizinců žijících v ČR¹.

Skladba ženichů-cizinců podle státního občanství je mnohem pestřejší než nevěst-cizinek. Podíváme-li se na sňatky Čechů/Češek s cizinci, pět nejčetnějších skupin cizinců v období 2005-2015 zahrnovalo u ženichů 44 % sňatků, kdežto u nevěst až 78 %. Odlišovalo se také pořadí jednotlivých státních občanství podle

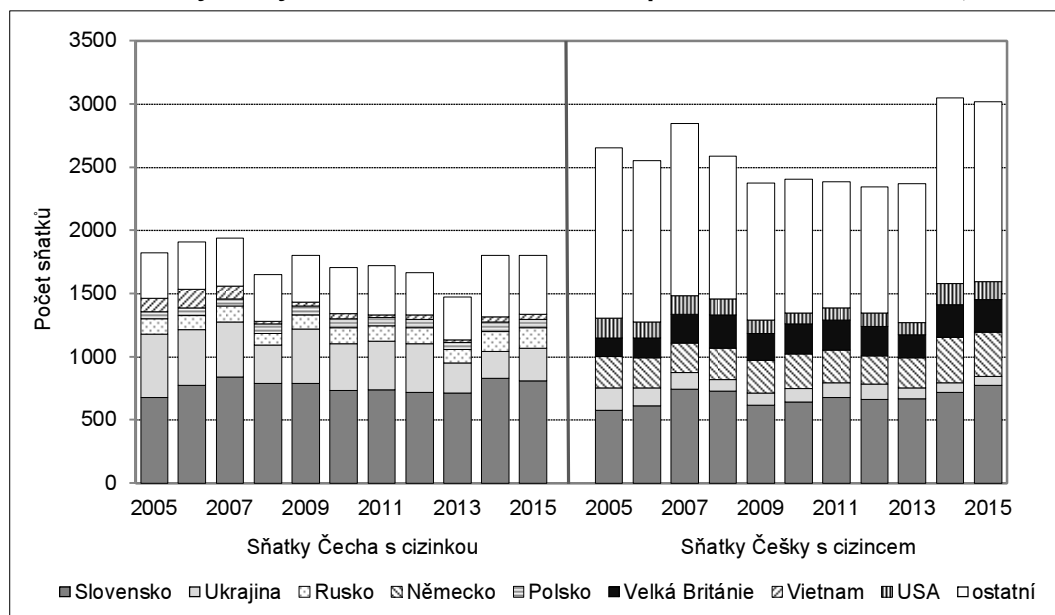
¹ Z nejčetnějších skupin cizinců žijících v ČR zde chybí občané Vietnamu. Ti pravděpodobně uzavírají manželství ve většině případů mimo území ČR. Pokud totiž osoba nemá české státní občanství, pak demografické události mimo území ČR zvláštní matrika v Brně neregistruje, a ČSÚ tak informace o nich nezískává.

četnosti vyjma prvního, kde byli shodně občané Slovenska. Češi si dále nejčastěji brali Ukrajinky a Rusky, kdežto Češky měli ženicha spíše z Německa a Velké Británie.

Tab. 2.6 Sňatky podle státního občanství snoubenců, 2005–2015

	2005	2010	2011	2012	2013	2014	2015
Sňatky alespoň s 1 cizincem	4 570	4 324	4 356	4 283	4 086	5 215	5 170
- podíl na všech sňatcích (%)	8,8	9,2	9,7	9,5	9,4	11,4	10,7
Ženich - cizinec	2 748	2 617	2 634	2 620	2 613	3 413	3 368
- podíl na všech sňatcích (%)	5,3	5,6	5,8	5,8	6,0	7,5	7,0
z toho: ženich - cizinec a nevěsta ČR	2 652	2 403	2 384	2 344	2 370	3 048	3 016
Nevěsta - cizinka	1 918	1 921	1 972	1 939	1 716	2 167	2 154
- podíl na všech sňatcích (%)	3,7	4,1	4,4	4,3	3,9	4,8	4,5
z toho: ženich ČR a nevěsta - cizinka	1 822	1 707	1 722	1 663	1 473	1 802	1 802
Sňatky - oba cizinci	96	214	250	276	243	365	352
z toho: dva Ukrajinci	15	55	47	58	51	80	88
dva Slováci	10	13	13	26	20	31	42
dva Rusové	9	18	31	26	28	39	28

Obr. 2.4 Sňatky českých a cizích státních občanů podle státního občanství, 2005–2015



Pozn.: Zobrazeno pět nejčastějších cizích státních občanství u mužů a žen při sňatku s Češkou/Čechem v úhrnu za období 2005-2015.

