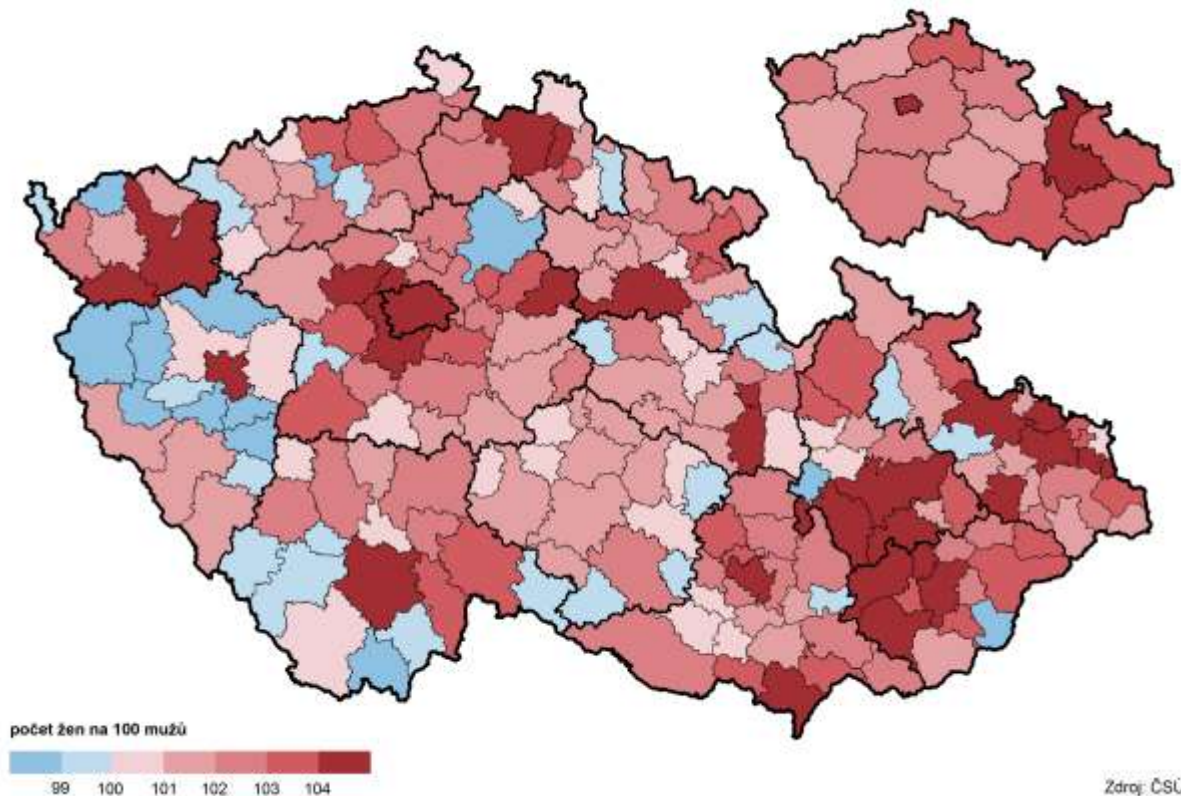


Demografické charakteristiky

Vývoj počtu obyvatel podle pohlaví, změny věkové struktury, index stáří

Karlovarský kraj se nachází na západě území České republiky. Jeho rozloha je 3,3 tis. km², což představuje 4,2 % území ČR a je tak druhým nejmenším krajem po Libereckém kraji. Podíl obyvatelstva kraje na ČR je nejnižší ze všech regionů a jeho hodnota činí pouze 2,8 %.

Počet žen na 100 mužů podle SO ORP a krajů k 31. 12. 2018



V Karlovarském kraji žilo k 31. 12. 2018 celkem 294 896 obyvatel, v tom 149 222 žen a 145 674 mužů. Ženy vždy v populaci mírně převažují a není tomu jinak ani v případě Karlovarského kraje, kde ženy představují 50,6 % a muži 49,4 %, tento trend zůstává dlouhodobě téměř neměnný. V ostatních krajích je situace podobná a tyto údaje potvrzuje i celorepublikový průměr procentního rozložení žen (50,8 %) a mužů (49,2 %).

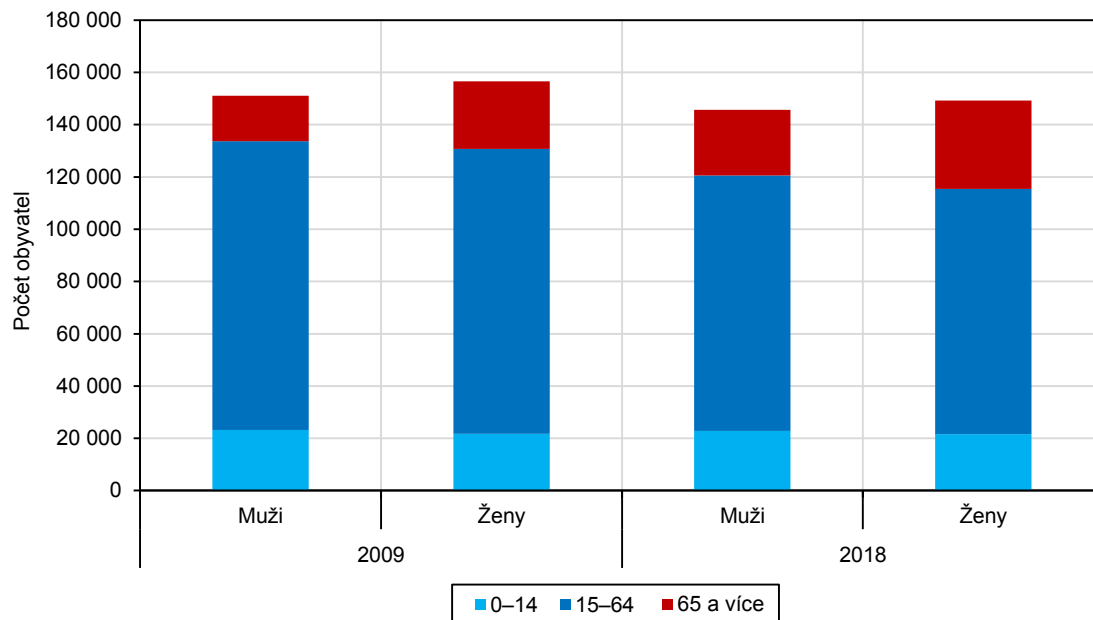
Muži a ženy podle velikostních skupin obcí k 31. 12. 2018

	Obce s počtem obyvatel							
	do 199	200–499	500–999	1 000–1 999	2 000–4 999	5 000–19 999	20 000–49 999	50 000 a více
Počet obcí celkem	16	45	31	15	16	8	3	-
v tom								
s převahou mužů	11	36	22	9	5	2	-	-
s převahou žen	4	9	9	6	10	6	3	-
se stejným počtem mužů a žen	1	-	-	-	1	-	-	-
Počet obyvatel celkem	2 204	15 802	22 023	22 231	47 287	81 619	103 730	-
v tom (%)								
muži	52,4	51,9	51,2	50,1	49,6	49,2	48,5	x
ženy	47,6	48,1	48,8	49,9	50,4	50,8	51,5	x

Na území kraje se nachází 134 obcí a dle uvedené tabulky je zřejmé, že nejvíce obyvatel žije v obcích s více než 20 000 obyvateli, tedy ve třech okresních městech (35,2 %), naopak nejméně osob má trvalé bydliště v obcích s méně než 200 obyvateli. Muži jsou nejvíce zastoupeni v malých obcích do 200 obyvatel, naopak více žen (téměř 52 %) žije ve větších městech nad 20 000 obyvatel.

Graf 1.1 Obyvatelstvo Karlovarského kraje dle věkových skupin a pohlaví v letech 2009 a 2018

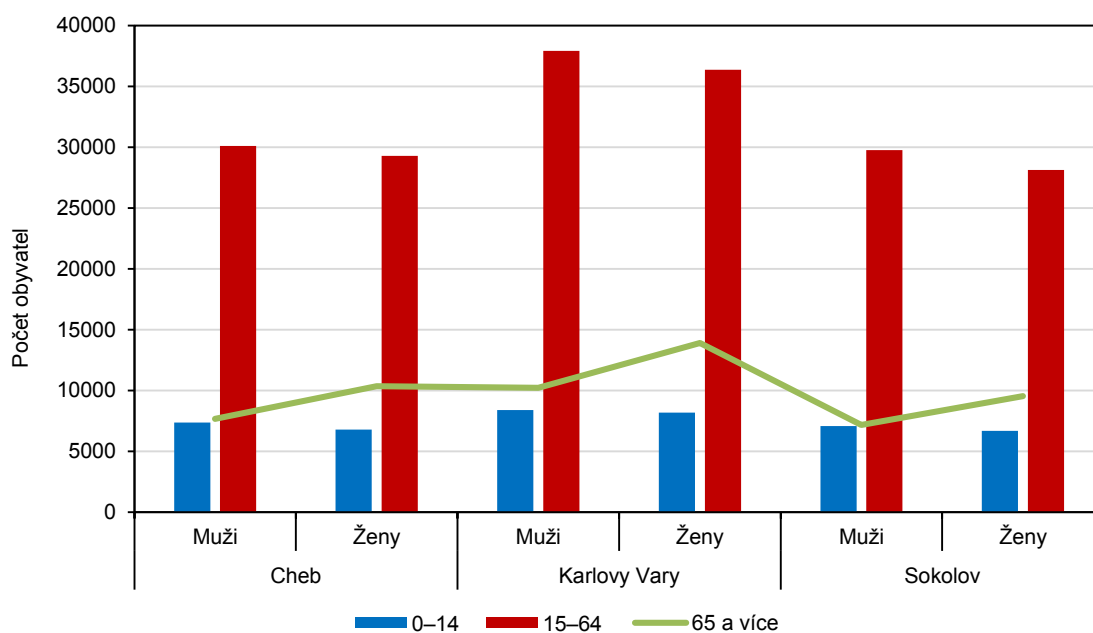
Zdroj: ČSÚ



Za posledních 10 let došlo v Karlovarském kraji k poklesu celkového počtu obyvatel o 4,1 %, z toho u mužů došlo ke snížení jejich počtu o 5 366 a současně ubylo 7 345 žen. Z výše uvedeného grafu je patrné, že početně je nejvíce zastoupena věková skupina 15–64 let (71,3 % v roce 2009 a 65,0 % v roce 2018) a to bez ohledu na pohlaví. Pokračující trend stárnutí populace nám potvrzují rostoucí počty seniorů starších 65 let, přičemž nárůst je výraznější hlavně u mužů, kterých v této věkové skupině přibýlo za posledních deset let 44,2 %. U žen byl zaznamenán nárůst téměř o třetinu (o 30,8 %).

Graf 1.2 Obyvatelstvo Karlovarského kraje podle okresů, pohlaví a věkových skupin v roce 2018

Zdroj: ČSÚ

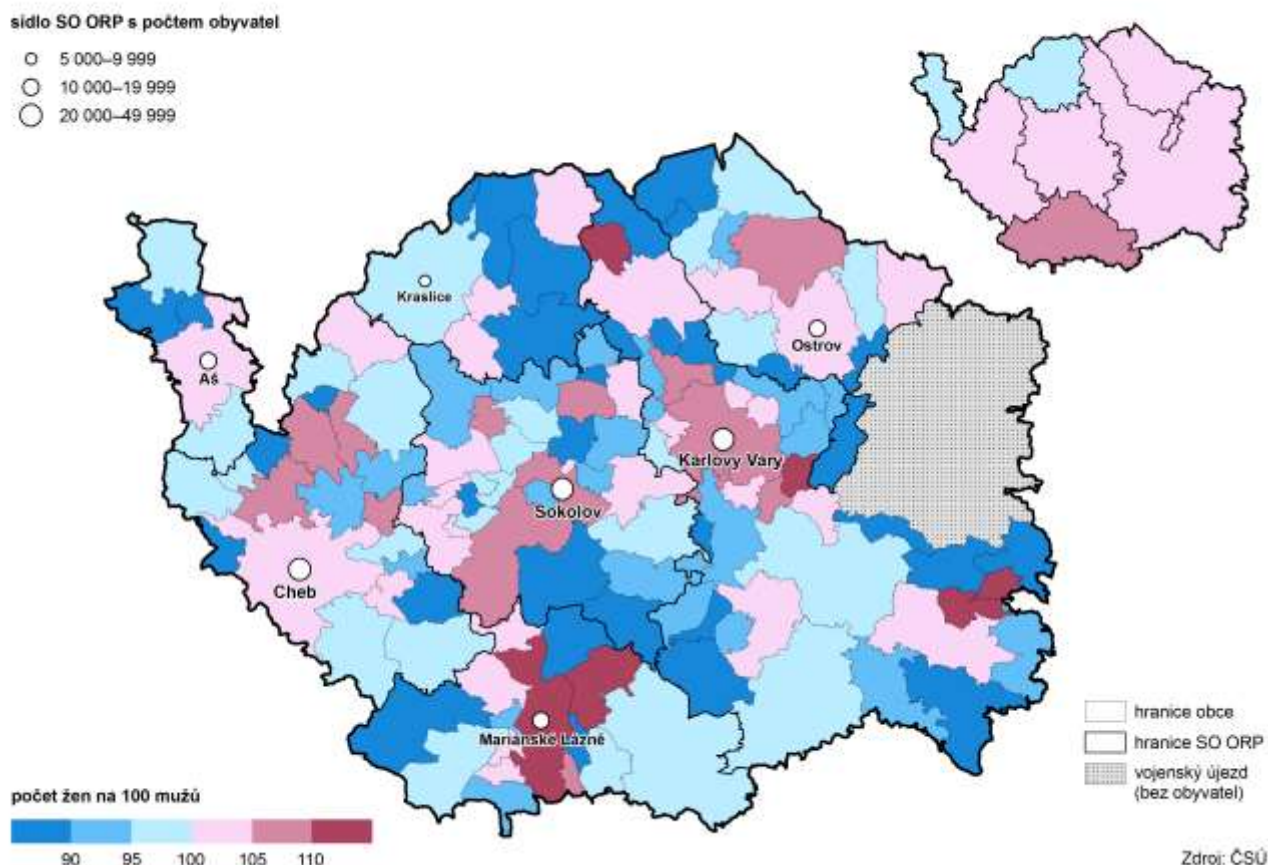


Výrazný rozdíl je patrný u věkového rozpětí 65+, kdy počet žen začíná výrazně převyšovat počet mužů. Tento trend je dlouhodobý a potvrzuje skutečnost, že ženy se dožívají vyššího věku než muži. Současně platí, že podíl osob starších 65 let na obyvatelích bydlících v jednotlivých velikostních skupinách obcí kopíruje celkový počet obyvatel, tedy čím větší obec, tím více obyvatel, a tím více seniorů zde žije.

Před deseti lety žilo na území Karlovarského kraje 11,5 % mužů starších 65 let, u žen to bylo téměř 16,5 %. V roce 2018 byla situace podobná a ženy starší 65 let opět převažovaly (22,7 %) nad muži (17,2 %). V ostatních krajích ČR se situace příliš neliší, tzn., že počet žen ve věku 65 a více let výrazně převyšuje počet mužů ve stejném věku. Nejvíce žen starších 65 let žije v Královéhradeckém kraji (24,0 %), naopak nejméně jich je evidováno ve Středočeském kraji (20,6 %). V mezikrajském srovnání zaujímá Karlovarský kraj spolu s Pardubickým krajem v počtu žen starších 65 let osmé místo.

Jak lze vyčíst z grafu 1.2, nejvíce obyvatel žije v okrese Karlovy Vary (115 014 obyvatel) a i zde je nejvíce početně zastoupena skupina obyvatel ve věkovém rozmezí 15–64 let (67,1 %) s mírnou převahou mužů nad ženami (37 926 mužů a 36 369 žen). Nejvyšší podíl nejmladších obyvatel ve věku 0–14 let žije v okrese Sokolov (15,5 %), naopak nejpočetnější nejstarší věkovou skupinu uvádí okres Karlovy Vary, ve kterém žije 21 % obyvatel starších 65 let. Tuto skutečnost potvrzuje i kartogram znázorňující počet žen na 100 mužů podle obcí a správních obvodů Karlovarského kraje.

Počet žen na 100 mužů podle obcí a SO ORP Karlovarského kraje k 31. 12. 2018



Průměrný věk žen byl přitom vyšší (44,2 roku) než průměrný věk mužů (41,5 roku). Průměrný věk populace kraje je již pátý rok za sebou vyšší než v celé ČR, a to u mužů i u žen. V průběhu posledních dvaceti let se průměrný věk obyvatel Karlovarského kraje zvýšil o 5,5 roku. Z okresů v kraji vykazuje nejvyšší průměrný věk obyvatel okres Karlovy Vary (43,7 roku), nejnižší naopak okres Sokolov (42,2 roku).

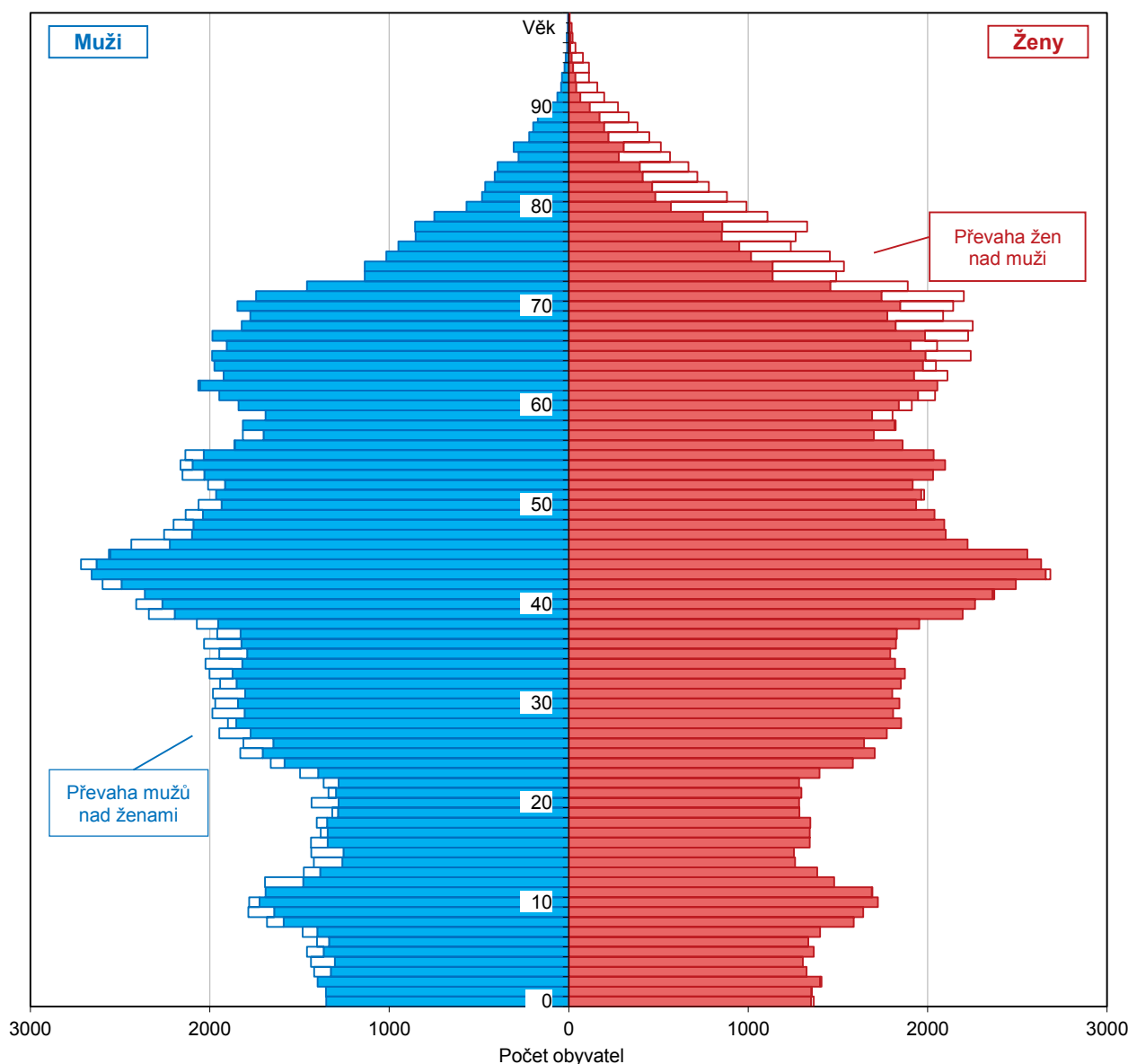
Nadále pokračuje dlouhodobý trend stárnutí populace, a to nejen v Karlovarském kraji. Průměrný věk obyvatel Karlovarského kraje na konci roku 2018 byl 42,9 roku a ve srovnání s předcházejícím rokem se zvýšil o 0,2 roku.

Stárnutí populace je velmi dobře patrné na indexu stáří, který vyjadřuje, kolik osob ve věku 65 a více let připadá na 100 dětí ve věku do 14 let. Ve většině krajů ČR převyšuje hodnota indexu stáří celorepublikový průměr, nižší hodnotu tohoto ukazatele vykazují pouze čtyři regiony – Hl. město Praha a kraje Liberecký, Ústecký a Středočeský. Hl. město Praha je zároveň jediným regionem ČR, kde index stáří meziročně poklesl.

Index stáří v Karlovarském kraji překročil poprvé v roce 2011 hodnotu 100 a nadále se každoročně zvyšuje. Na konci roku 2018 již připadalo na 100 dětí do 14 let celkem 132,4 seniorů, což je o 9,2 více než v celé ČR (123,2). Poměr nejmladší a nejstarší věkové kategorie se liší v závislosti na pohlaví. U žen dosahoval index stáří v našem kraji v roce 2018 velmi vysoké hodnoty 156,3 (tzn., že na 100 dívek do 14 let připadalo více než 156 senierek). Naopak hodnota tohoto ukazatele u mužů byla zřetelně nižší a to 109,8, na 100 chlapců tak připadalo téměř 110 mužů 65letých a starších.

Graf 1.3 Věkové složení obyvatel Karlovarského kraje k 31. 12. 2018

Zdroj: ČSÚ



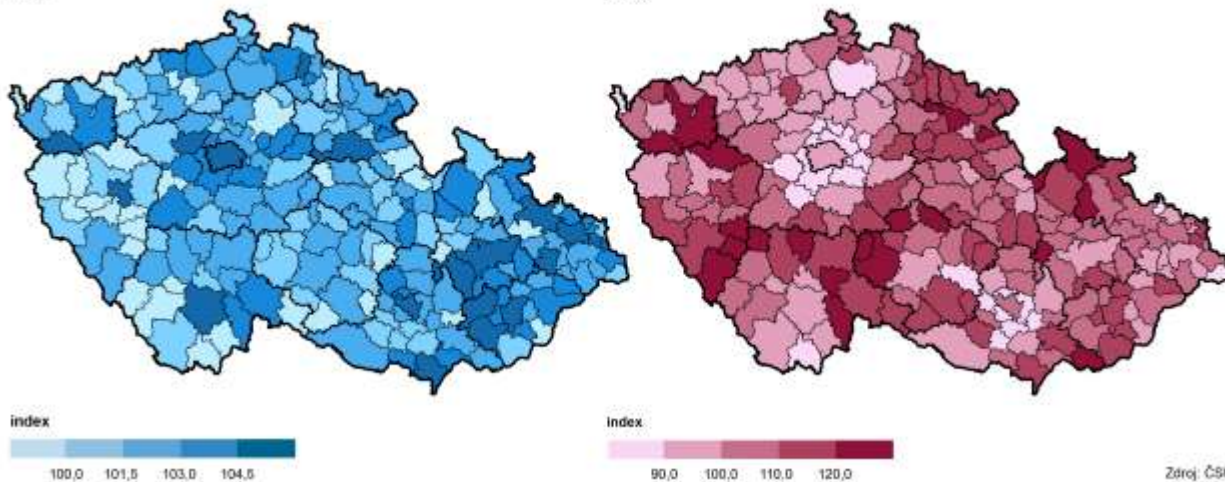
Nejvyšších hodnot v meziokresním srovnání dosahoval index stáří v okrese Karlovy Vary (145,5), ten je současně okresem Karlovarského kraje, kde hodnota indexu stáří u mužů dosahuje od roku 2013 hodnoty vyšší než 100, u žen se tak stalo již v roce 2000.

Index stáří podle pohlaví a SO ORP k 31. 12. 2018

(počet obyvatel stejného pohlaví ve věku 65 a více let na 100 obyvatel ve věku 0–14 let)

Muži

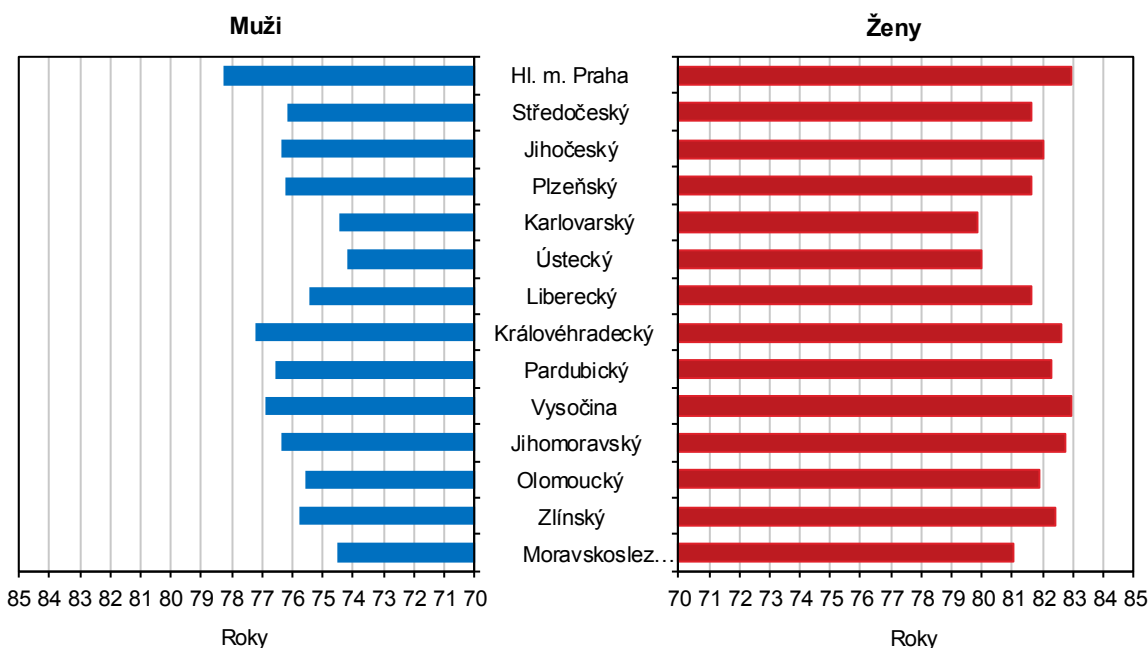
Ženy



Zaměříme-li se na srovnání tohoto ukazatele podle pohlaví a správních obvodů, velmi vysokou hodnotu indexu stáří vykazuje u žen správní obvod ORP Mariánské Lázně, kde na 100 dívek v roce 2018 připadalo téměř 190 seniorek (189,7), naopak nejnižší hodnotu u žen zaznamenal SO ORP Aš s vykázaným indexem stáří 134,1. U mužů připadalo v roce 2018 na 100 chlapců nejvíce mužů starších 65 let ve správním obvodu ORP Karlovy Vary s indexem stáří 127,2, naopak nejnižší hodnotu tohoto ukazatele u mužů vykázal SO ORP Sokolov, který je dlouhodobě považován za obvod s nejmladším obyvatelstvem, a to jak z pohledu průměrného věku, tak i hodnoty indexu stáří.

Graf 1.4 Naděje dožití při narození podle pohlaví podle krajů v letech 2017–2018

Zdroj: ČSÚ



Neustále se zvyšuje také naděje dožití obyvatel Karlovarského kraje. V roce 2006 činila naděje dožití při narození u mužů 72,2 let a u žen 78,5 let. V roce 2018 dosahovaly hodnoty tohoto ukazatele u mužů již 74,5 roku a u žen 79,9 roku. V mezikrajském srovnání však stále platí, že se jedná o jedny z nejnižších hodnot, v roce 2018 byla naděje dožití žen v Karlovarském kraji dokonce nejnižší z celé ČR a u mužů jde celorepublikově o druhý nejhorší výsledek. Proti republikovému průměru mají muži v našem kraji naději dožití nižší o 1,5 let a ženy o 2 roky.

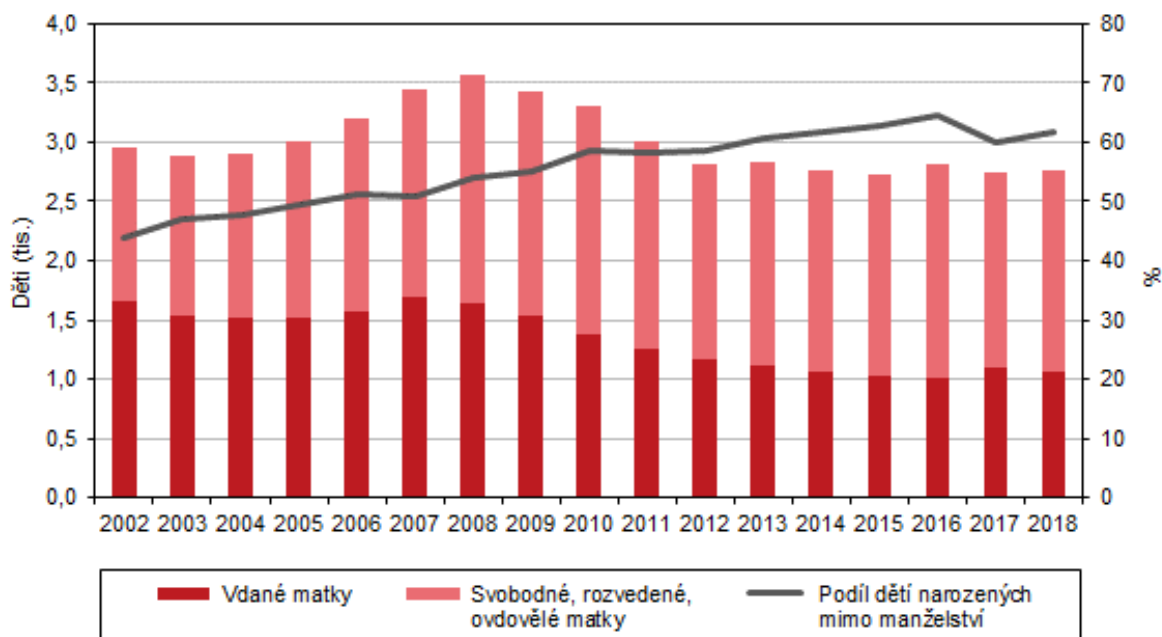
Narození a jejich struktura

V roce 2018 se v kraji živě narodilo 2 755 dětí (z toho 50,3 % dívek a 49,7 % chlapců), což představuje porodnost 9,3 ‰ a současně meziroční nárůst (o 0,3 ‰) oproti předchozímu roku. Nejvíce dívek (53,3 %) se narodilo ve správním obvodu ORP Ostrov, naopak nejvíce narozených chlapců připadalo v roce 2018 na SO ORP Kraslice.

Při pohledu na úroveň porodnosti (počet živě narozených dětí na 1 000 obyvatel středního stavu) v několika posledních letech zjišťujeme, že porodnost dlouhodobě vykazuje spíše klesající tendenci. Nejvyšších hodnot za posledních patnáct let dosáhla v roce 2008 (11,5 ‰), kdy kulminovala porodnost silných ročníků žen narozených v sedmdesátých letech minulého století, naopak v roce 2015 byla nejnižší za posledních 15 let (9,1 ‰). Hodnota ukazatele míry porodnosti v roce 2018 byla v Karlovarském kraji nejnižší ze všech regionů ČR (9,3 ‰), celorepublikový průměr činil 10,7 ‰. Z okresů Karlovarského kraje vykázal nejvyšší míru porodnosti okres Sokolov (10,0 ‰).

Graf 1.5 Živě narozené děti podle rodinného stavu matky a podíl dětí narozených mimo manželství v Karlovarském kraji

Zdroj: ČSÚ



Nejvíce živě narozených dětí (1 268, tj. 46,0 %) bylo v pořadí prvním dítětem matky, druhorození tvořili 36,6 % všech živě narozených dětí. V několika posledních letech se mírně zvyšuje podíl dětí, které se narodily matce jako čtvrté či další, těchto dětí bylo v roce 2018 celkem 6,0 %. Nejčastěji rodily matky ve věku 25–29 let (877 dětí) a ve věku 30–34 let (852 dětí). Nejmladší matce bylo 15 let a nejstarší 44 let.

V roce 2018 pokračoval trend dlouhodobého růstu počtu (a podílu) dětí narozených mimo manželství. Je však třeba mít na paměti, že z dostupných údajů nelze zjistit, kolik z dětí narozených mimo manželství se skutečně narodilo svobodným matkám žijícím v domácnosti bez partnera a kolik jich žije v úplných rodinách

bez uzavření sňatku. Od roku 2006 je podíl takto narozených dětí v kraji vyšší než 50 % všech narozených dětí a v roce 2013 dokonce překročil hranici 60 %. Podíl se každoročně navyšoval až do roku 2016.

Podíl živě narozených dětí mimo manželství podle okresů

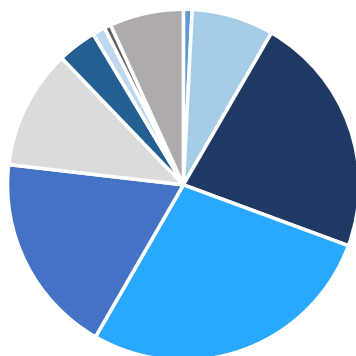
Kraj, okresy	v %								
	2002	2004	2006	2008	2010	2012	2014	2016	2018
Karlovarský kraj	43,9	47,6	51,1	53,9	58,5	58,7	61,6	64,4	61,7
Cheb	41,7	45,7	51,2	53,7	57,7	59,2	63,2	64,9	59,9
Karlovy Vary	40,8	45,0	47,0	53,1	53,5	54,0	55,3	60,8	58,7
Sokolov	49,6	52,5	55,8	55,1	65,1	63,8	67,7	68,4	66,9

V Karlovarském kraji se mimo manželství narodilo celkem 1 700 dětí, což představuje 61,7 % všech živě narozených dětí. Tento podíl je druhý nejvyšší ze všech regionů ČR po Ústeckém kraji a republikový průměr převyšuje o 13,2 procentního bodu.

Graf 1.6 Živě narození podle věku rodičů v Karlovarském kraji v roce 2018

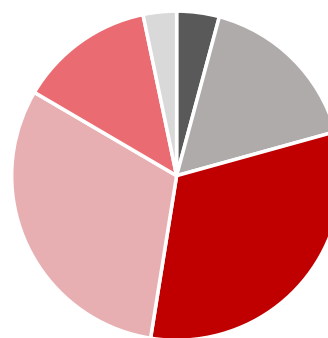
Zdroj: ČSÚ

Živě narození podle věku otce



do 19 let 20–24 25–29 30–34 35–39
40–44 45–49 50–54 55 a více let nezjištěno

Živě narození podle věku matky



do 19 let 20–24 25–29 30–34 35–39 40–44

Z okresů Karlovarského kraje zaznamenal v roce 2018 nejvyšší počet dětí narozených mimo manželství okres Karlovy Vary (599 dětí), naopak nejméně dětí se narodilo mimo manželství v okrese Cheb (506 dětí).

Živě narození podle věku rodičů v roce 2018

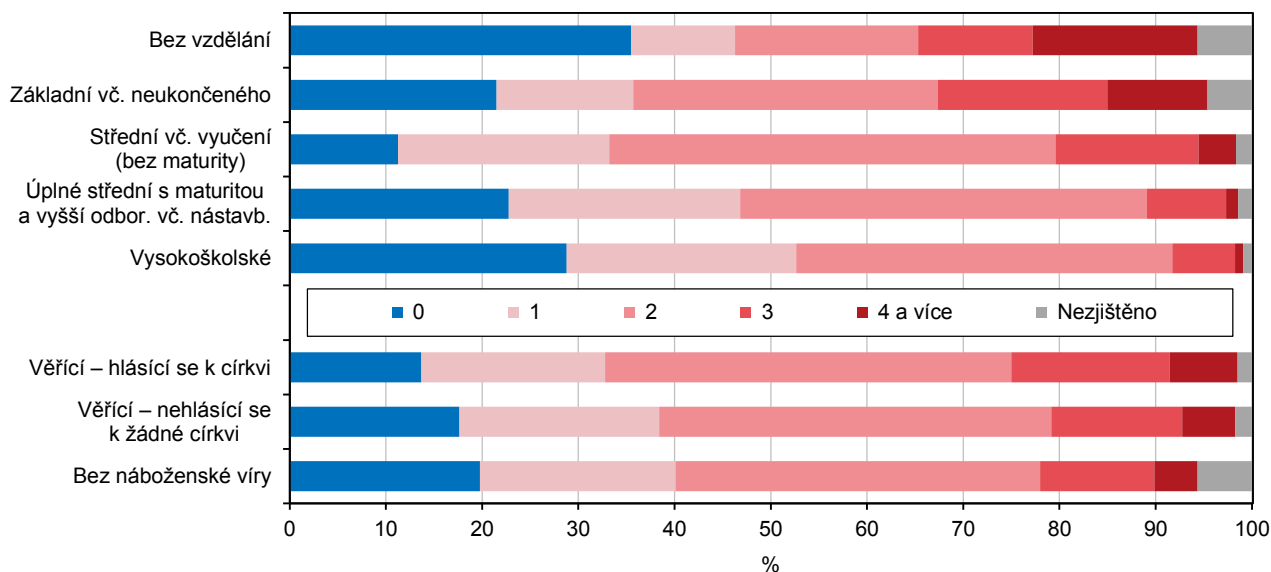
	Celkem	v tom podle věku matky						
		do 19 let	20–24	25–29	30–34	35–39	40–44	45 a více let
Živě narození	2 755	115	455	877	852	366	90	-
v tom podle věku otce								
do 19 let	22	12	7	2	-	1	-	-
20–24	208	36	121	34	9	5	3	-
25–29	614	15	165	306	107	20	1	-
30–34	763	6	75	322	309	39	12	-
35–39	510	1	22	107	229	129	22	-
40–44	303	1	5	45	113	106	33	-
45–49	99	-	4	12	36	39	8	-
50–54	32	-	2	3	13	9	5	-
55 a více let	17	-	1	5	4	3	4	-
nezjištěno	187	44	53	41	32	15	2	-

Co se týče podílu dětí narozených mimo manželství, zaujímá prvenství okres Sokolov, ve kterém se 66,9 % dětí narodilo nesezdaným párům, nejmenší podíl vykázal okres Karlovy Vary (58,7 % narozených dětí). Ze správních obvodů vykázal největší podíl těchto dětí SO ORP Kraslice (72,3 %), naopak procentně nejméně dětí se nesezdaným párům narodilo v SO ORP Aši (55,3 %).

Z uvedené tabulky je patrné, že nejvíce dětí se narodilo matkám ve věkovém rozmezí 25–29 let, v Karlovarském kraji se těmto matkám v roce 2018 narodilo 877 dětí (31,8 % z celkového počtu živě narozených dětí). U otců jde dlouhodobě o věkovou kategorii 30–34 let, ve které se párům narodilo 763 dětí.

Graf 1.7 Ženy ve věku 15 a více let podle počtu živě narozených dětí, nejvyššího ukončeného vzdělání a náboženské víry v Karlovarském kraji

Zdroj: SLDB 2011



Průměrný věk matek při narození dítěte v Karlovarském kraji mírně roste (z hodnoty 29 let v roce 2009 na 29,7 roku v roce 2018). V roce 2018 byla tato hodnota nižší o 1,1 roku, než dosahoval celorepublikový průměr (30,8 roku). V celorepublikovém srovnání jde o nejnižší hodnotu, nejvyšší průměrný věk matek mezi kraji zaznamenalo suverénně Hl. město Praha (32,6 roku). V Karlovarském kraji vykázal nejnižší hodnotu SO ORP Kraslice (28,9 roku), naopak nejvyšší průměrný věk matek zaznamenal SO ORP Ostrov (30,9 roku).

Z výsledků posledního Sčítání lidu, domů a bytů 2011 v Karlovarském kraji vyplývá, že nejvíce žen matek starších 15 let mělo dvě děti a zároveň střední vzdělání včetně vyučení bez maturity (46,4 %). Ze všech vysokoškolsky vzdělaných žen jich téměř 40 % mělo 2 děti (39,5 %). Současně 37,9 % žen se 2 dětmi uvedlo, že jsou bez náboženského vyznání.

Živě narození podle vzdělání rodičů v Karlovarském kraji v roce 2018

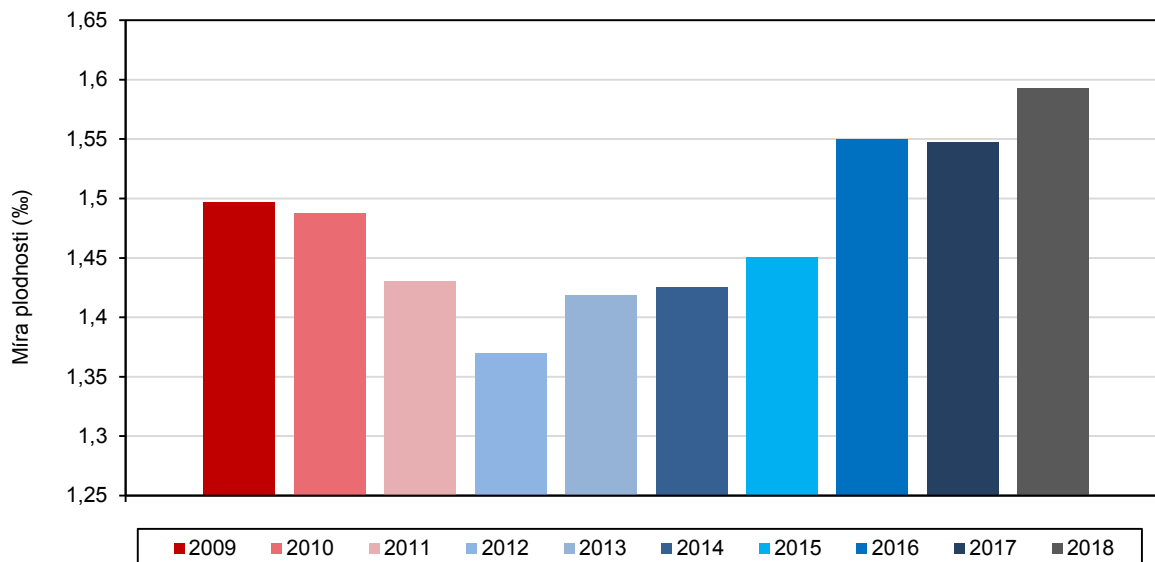
	Celkem	v tom podle vzdělání matky					
		základní (i neukončené)	střední bez maturity	střední s maturitou	vyšší odborné	vysokoškolské	nejjistěno
Živě narození	2 755	588	503	765	74	478	347
v tom podle vzdělání otce							
základní (i neukončené)	408	250	74	46	3	8	27
střední bez maturity	878	154	257	284	21	83	79
střední s maturitou	784	44	109	326	29	180	96
vyšší odborné	30	1	1	6	4	11	7
vysokoškolské	322	5	19	71	14	188	25
nejjistěno	333	134	43	32	3	8	113



Z dostupných dat za rok 2018 vyplývá, že z celkového počtu 2 755 živě narozených dětí se jich nejvíce narodilo matkám se středním vzděláním s maturitou (27,8 %), zatímco u otců převažuje střední vzdělání bez maturity (31,9 %).

Graf 1.8 Úhrnná plodnost matek v Karlovarském kraji v letech 2009 až 2018

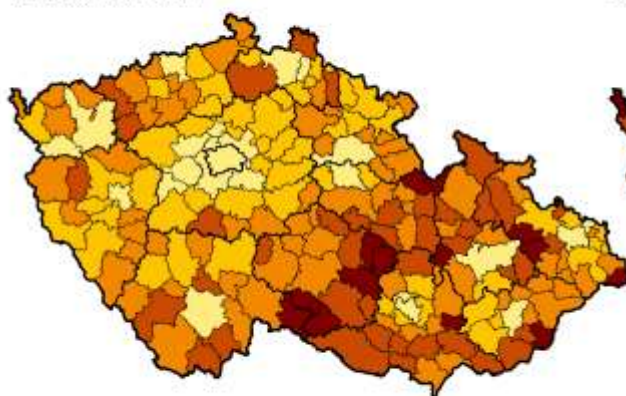
Zdroj: ČSÚ



Při popisu dlouhodobého vývoje počtu a podílu tzv. předmanželských koncepcí v Karlovarském kraji (počtu a podílu manželsky narozených dětí prvního pořadí počatých před sňatkem a narozených v době trvání manželství 0–7 měsíců) zjistíme, že absolutní počet těchto dětí se v posledním desetiletí mírně snížil. Ve srovnání let 2009 a 2018 tak došlo k poklesu o 14,3 % (z 217 dětí v roce 2009 na 186 dětí v roce 2018), celorepublikově bylo zaznamenáno navýšení o 16,8 %. Naproti tomu podíl předmanželských koncepcí v Karlovarském kraji doznal růst z 25,4 % na 28,3 %.

Generační plodnost žen podle SO ORP podle SLDB 2011

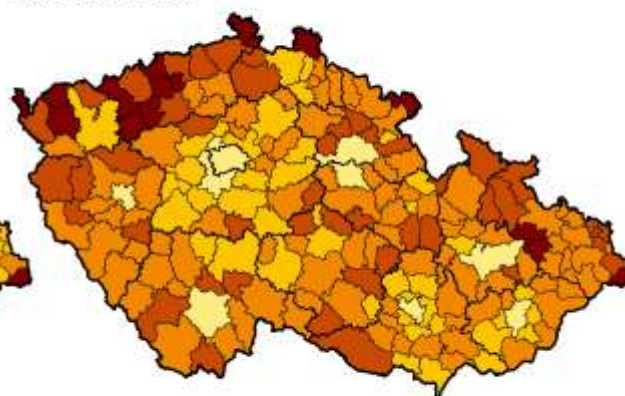
Generace 1941–1965



průměrný počet živě narozených dětí na 1 ženu



Generace 1981–1985



průměrný počet živě narozených dětí na 1 ženu



Zdroj: ČSÚ

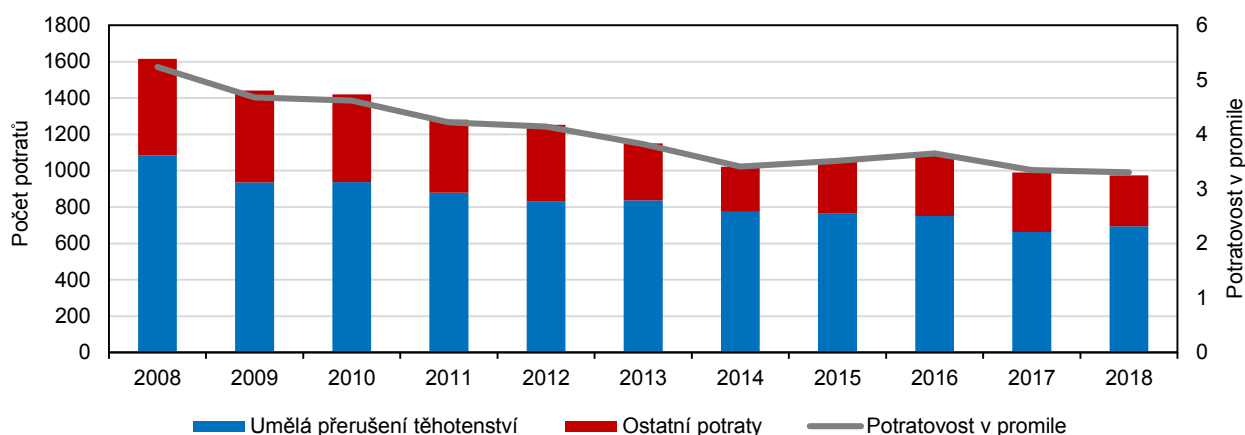
Zaměříme-li se na úhrnnou plodnost, což je demografický ukazatel vyjadřující průměrný počet potomků na jednu ženu, za hraniční hodnotu potřebnou k zachování populace se obvykle považuje hodnota 2,1 potomka na jednu ženu.

V roce 2018 dosahovala v Karlovarském kraji hodnoty 1,593 dítěte na jednu ženu a v mezikrajském srovnání jde po Hl. městě Praze o druhé nejnižší číslo v rámci České republiky. První příčky pomyslného žebříčku s nejvyššími hodnotami tohoto ukazatele obsadily kraje Jihomoravský a Kraj Vysočina (1,763 a 1,750 dítěte na jednu ženu).

Míra potratovosti, vyjádřená počtem potratů na 1 000 obyvatel, do roku 2008 v Karlovarském kraji kolísala kolem 5,2 ‰, od roku 2009 již můžeme sledovat klesající trend míry potratovosti. V roce 2018 činila hodnota tohoto ukazatele v našem kraji 3,3 ‰, byla tedy shodná jako v předešlém roce a současně o 0,2 ‰ promilního bodu vyšší než vykázal celorepublikový průměr. V meziokresním srovnání zaznamenal nejvyšší míru potratovosti okres Cheb (3,9 ‰), nejnižší naopak okres Karlovy Vary (2,8 ‰). V rámci celé ČR vykazuje Karlovarský kraj třetí nejvyšší míru potratovosti, vyšší hodnotu tohoto ukazatele sledujeme pouze v Ústeckém, Libereckém a Jihočeském kraji.

Graf 1.9 Počet potratů a potratovost v Karlovarském kraji

Zdroj: ČSÚ

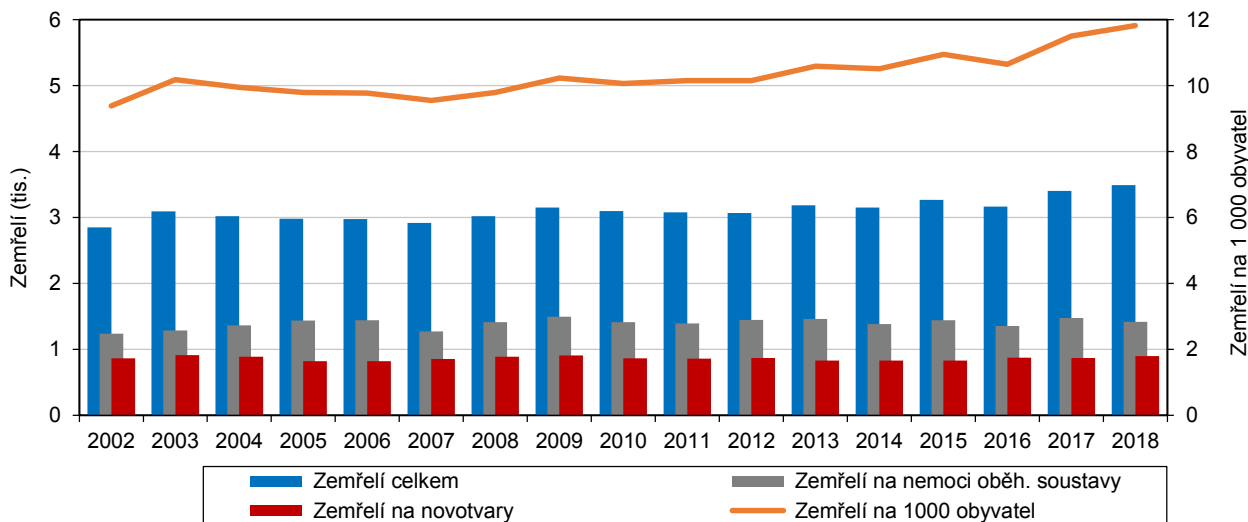


Zemřelí, příčiny úmrtí, naděje dožití

V roce 2018 zemřelo v Karlovarském kraji 3 491 obyvatel, což představuje meziroční nárůst o 85 osob, tj. o 2,5 % ve srovnání s předchozím rokem. Ukazatel úmrtnosti (počet zemřelých na 1 000 obyvatel středního stavu) se dlouhodobě udržoval na přibližně stejné úrovni, ale v několika posledních letech je možné pozorovat rostoucí tendenci tohoto ukazatele. V roce 2018 činila jeho hodnota 11,8 ‰.

Graf 1.10 Příčiny úmrtí v Karlovarském kraji

Zdroj: ČSÚ



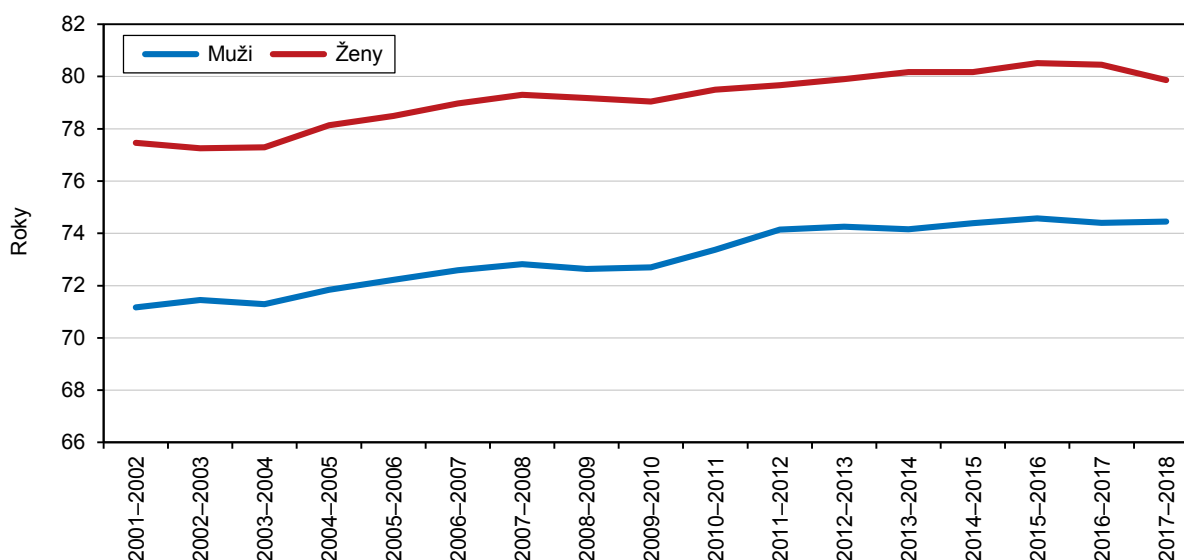
Zemřelí muži a ženy podle věku a vybraných příčin smrti v roce 2018

	Celkem	z toho podle vybraných příčin smrti (%)				
		novotvary	nemoci oběhové soustavy	nemoci dýchací soustavy	nemoci trávicí soustavy	vnější příčiny
Zemřelí muži	1 756	27,2	39,5	9,0	5,6	6,9
v tom podle věku						
do 49 let	118	4,0	3,7	3,8	12,1	31,4
50–59	158	9,4	6,3	7,6	25,3	17,4
60–69	466	35,4	24,2	22,8	26,3	20,7
70–79	538	32,9	31,3	34,2	24,2	16,5
80–89	381	15,3	26,9	26,6	12,1	11,6
90 a více let	95	2,9	7,5	5,1	0,0	2,5
Zemřelé ženy	1 735	24,4	41,7	8,1	4,1	3,5
v tom podle věku						
do 49 let	54	4,0	0,6	2,1	2,8	24,6
50–59	85	10,8	2,1	5,0	12,7	4,9
60–69	277	30,0	8,4	18,4	25,4	13,1
70–79	457	32,5	22,7	33,3	26,8	16,4
80–89	577	19,6	41,7	31,9	26,8	27,9
90 a více let	285	3,1	24,6	9,2	5,6	13,1

Zaměříme-li se na příčiny úmrtí, je zřejmé, že nejčastější příčinou úmrtí v Karlovarském kraji jsou dlouhodobé nemoci oběhové soustavy (1 418 osob, tj. 40,6 %) a zhoubné novotvary (901 osob, tj. 25,8 %), přičemž na nemoci oběhové soustavy zemřelo v roce 2018 o 2,2 procentního bodu více žen než mužů. U nich byl zase naopak příčinou úmrtí větší výskyt novotvarů, a to o 2,8 procentního bodu než tomu bylo u žen. Současné platí, že muži umírají dvakrát častěji na vnější příčiny nemocnosti, jako jsou například dopravní nehody, sebevraždy než ženy, a to nejvíce ve věku do 49 let (31,4 %). Ve stejném věkovém rozmezí umírají muži čtyřikrát více na nemoci trávicí soustavy než ženy a u nemocí oběhové soustavy jde dokonce o šestinásobek.

Graf 1.11 Naděje dožití při narození podle pohlaví v Karlovarském kraji (dvouleté průměry)

Zdroj: ČSÚ

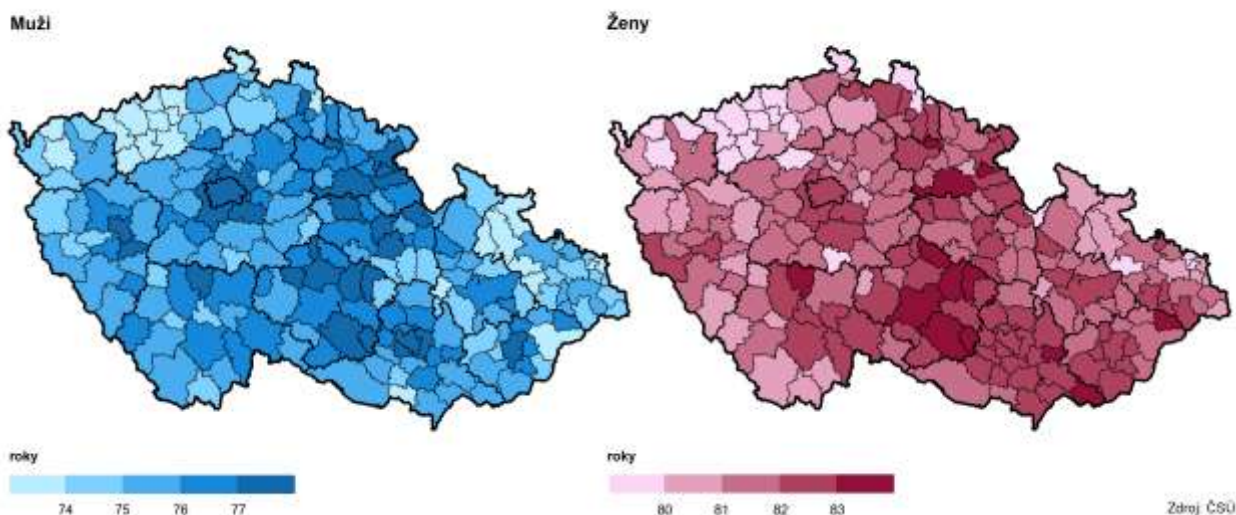


V celorepublikovém srovnání byla úmrtnost v Karlovarském kraji nejvyšší ze všech regionů ČR a náš kraj byl tak jedním z osmi krajů s vyšší hodnotou úmrtnosti, než je průměr ČR (10,6 ‰). K meziročnímu zvýšení počtu zemřelých došlo téměř ve všech regionech ČR s výjimkou kraje Jihočeského, Olomouckého, Zlínského, Libereckého a Kraje Vysočina.

Z okresů Karlovarského kraje vykázal nejvyšší počet zemřelých v roce 2018 okres Karlovy Vary (1 303 osob). Nejvíce žen zemřelo v roce 2018 v Karlovarském kraji ve věkovém rozmezí 80–89 let (33,3 %), muži umírali dříve, a to nejčastěji mezi 70–79 lety (30,6 %).

Jak již bylo zmíněno výše, neustále se zvyšuje naděje dožití obyvatel Karlovarského kraje. Zatímco v roce 2006 činila naděje dožití při narození u mužů 72,2 roku a u žen 78,5 roku, v roce 2018 tato hodnota vzrostla u mužů na 74,5 let a u žen na 79,9 let. Proti republikovému průměru mají muži v našem kraji naději dožití nižší o 1,5 roku a ženy o 2 roky. Karlovarský kraj dlouhodobě vykazuje v celorepublikovém srovnání jedny z nejnižších hodnot tohoto ukazatele.

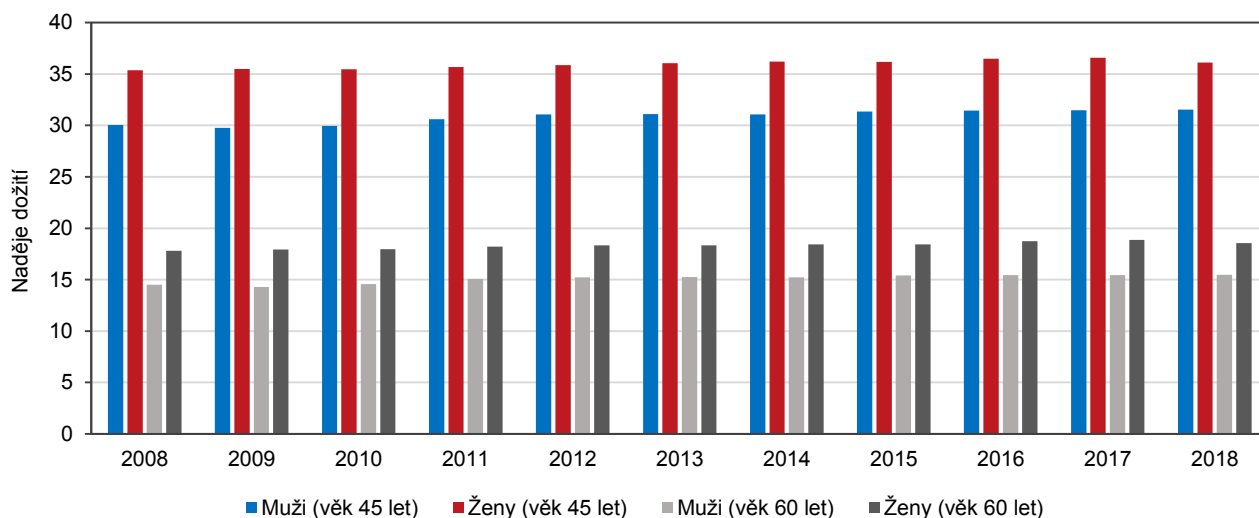
Naděje dožití při narození podle pohlaví a SO ORP v období 2014–2018



V mezikrajské srovnání se nejdéle dožívají muži v Hl. městě Praze (78,3 roku), naopak nejnižší věk naděje dožití byl zaznamenán v Ústeckém kraji (74,2 roku). Ženy v Karlovarském kraji jsou na tom v porovnání s ostatními kraji nejhůře s nejnižší nadějí dožití 79,9 roku. Nejdéle by se při narození v roce 2018 dožily ženy opět v Hl. městě Praze a v Kraji Vysočina (83 let).

Graf 1.12 Naděje dožití žen a mužů ve věku 45 a 65 let v Karlovarském kraji

Zdroj: ČSÚ



Graf 1.12 potvrzuje skutečnost, že ženy se dlouhodobě dožívají delšího věku než muži, a to ve všech regionech České republiky. V Karlovarském kraji se u mužů ve věku 45 let hodnota ukazatele naděje dožití



pohybovala v roce 2018 na úrovni 31,6 roku a u žen 36,1 roku. V porovnání s rokem 2008 tak došlo u mužů v této věkové kategorii k navýšení hodnoty naděje dožití o 1,5 a u žen o 0,7 roku.

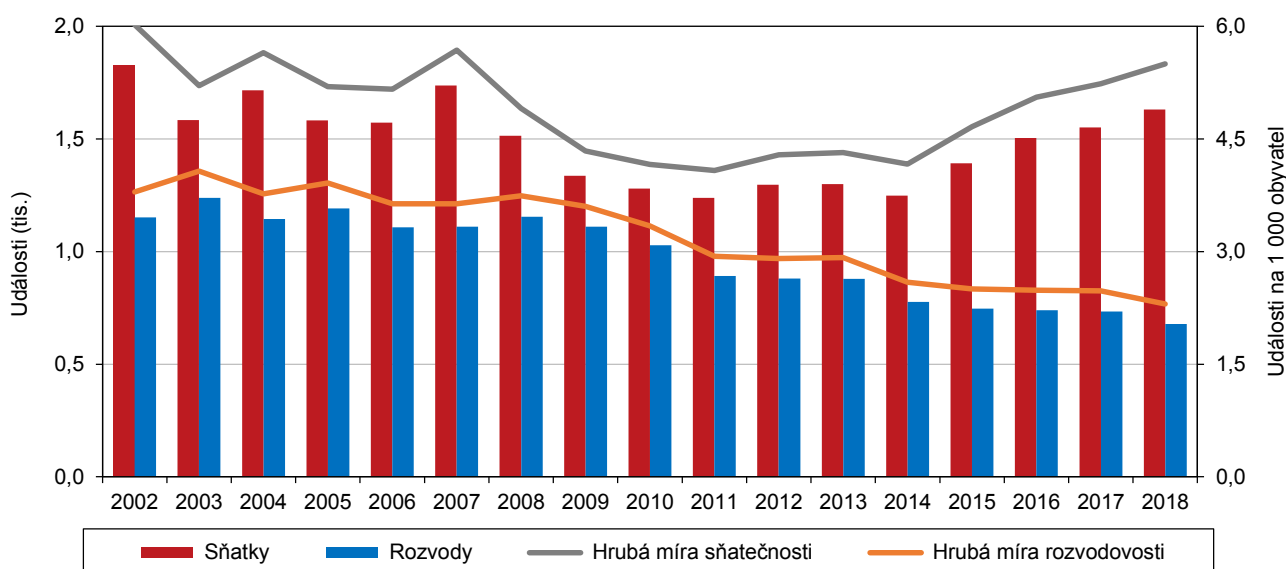
Rostoucí hodnoty tohoto ukazatele tak kopírují trend stárnutí populace, který by měl pokračovat i v budoucnu. Významně se však zatím nemění rozdíl mezi muži a ženami, ženy se dožívají v průměru o 3 roky vyššího věku než muži.

Sňatky, rozvody

V roce 2018 bylo v kraji uzavřeno celkem 1 631 sňatků, což představuje meziroční nárůst o 5,2 % oproti minulému roku. Již čtvrtý rok za sebou tak došlo k meziročnímu nárůstu jejich počtu. Z dlouhodobého pohledu ale vývoj počtu sňatků v kraji vykazuje klesající trend, ve srovnání s počtem sňatků v roce 2001 došlo ke snížení jejich počtu o 9,0 %.

Graf 1.13 Sňatky a rozvody v Karlovarském kraji

Zdroj: ČSÚ



Míra sňatečnosti (počet sňatků na 1 000 obyvatel středního stavu) v Karlovarském kraji činila 5,5 % a pohybovala se nad úroveň celorepublikového průměru (5,1 ‰). Jde o nejvyšší míru sňatečnosti mezi všemi kraji ČR. V rámci Karlovarského kraje nejvíce vstupovali do manželství lidé v okrese Sokolov, kde míra sňatečnosti dosáhla 6,2 ‰.

První sňatky podle věkových skupin ženichů a nevěst

	2002		2006		2010		2014		2018	
	ženich	nevěsta	ženich	nevěsta	ženich	nevěsta	ženich	nevěsta	ženich	nevěsta
Celkem	1 189	1 169	1 049	1 053	828	830	846	873	1 142	1 155
v tom ve věku (%)										
do 19 let	1,8	6,8	1,1	4,0	1,0	2,5	0,6	2,5	0,1	1,4
20–24	23,7	39,6	13,2	26,1	9,5	21,2	10,6	16,5	8,9	17,0
25–29	43,6	40,1	43,6	47,8	32,5	40,8	29,3	38,8	30,7	37,0
30–34	18,7	8,9	27,0	18,3	33,8	27,6	30,0	26,9	26,6	25,3
35–39	5,7	2,4	9,5	2,5	15,6	6,9	17,8	11,5	16,9	12,0
40 a více let	6,6	2,1	5,6	1,3	7,6	1,0	11,6	3,8	16,7	7,4

Opakované sňatky podle věkových skupin ženichů a nevěst

	2002		2006		2010		2014		2018	
	ženich	nevěsta	ženich	nevěsta	ženich	nevěsta	ženich	nevěsta	ženich	nevěsta
Celkem	644	660	498	508	467	440	410	365	490	476
v tom ve věku (%)										
do 29 let	9,6	22,0	0,0	12,8	5,1	8,6	2,4	4,7	0,8	5,3
30–34	17,7	18,3	15,9	20,7	6,6	18,9	6,3	10,7	4,9	9,2
35–39	20,7	15,9	16,5	17,7	19,5	19,1	15,4	19,2	11,6	15,1
40–44	15,1	13,3	18,5	15,2	16,7	14,3	22,2	20,5	20,2	21,8
45–49	12,7	14,1	14,9	11,6	16,3	15,7	14,6	14,8	19,6	18,9
50–54	11,2	9,7	12,7	8,7	10,9	9,5	14,9	11,2	16,5	10,9
55 a více let	13,0	6,7	21,7	13,4	24,8	13,9	24,1	18,9	26,3	18,7

V roce 2018 byl zaznamenán po více než 10 letech nárůst počtu sňatků, kdy se snoubenci brali poprvé, k navýšení absolutního počtu uzavření těchto manželství došlo u ženichů i u nevěst. Nejvíce sňatků uzavřeli snoubenci ve věkovém rozmezí 25–29 let (30,7 % ženichů a 37,0 % nevěst).

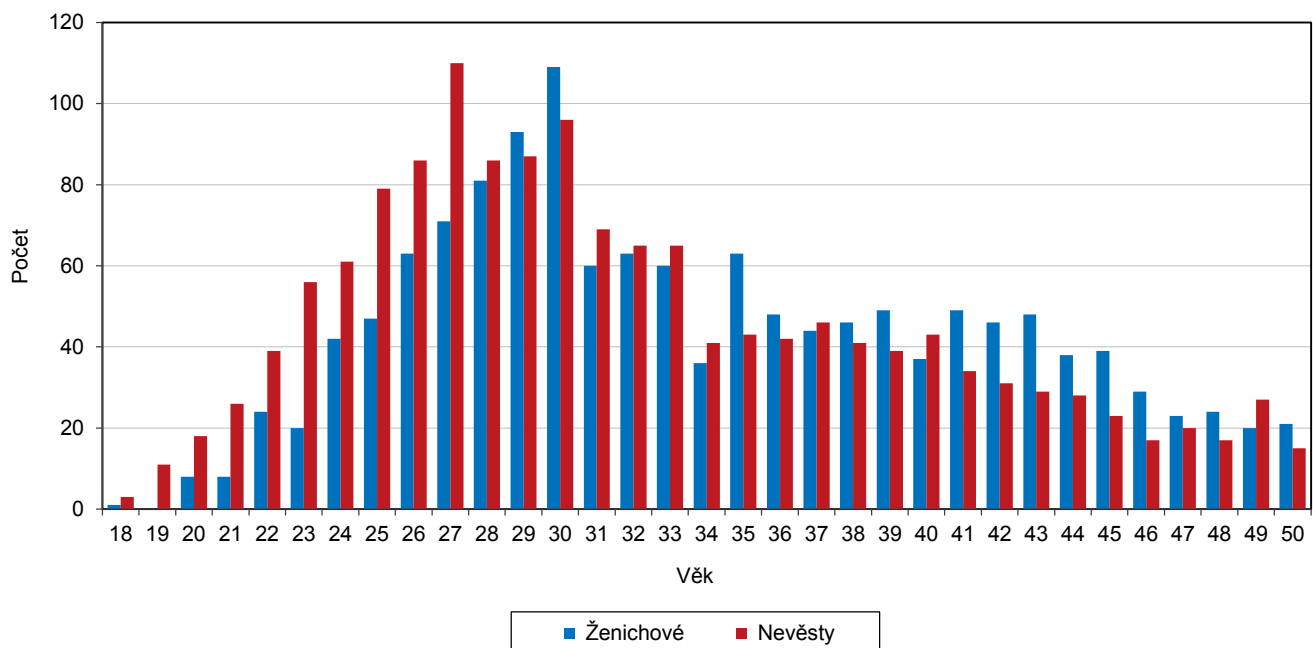
Sňatky podle věku snoubenců v roce 2018

	Celkem	v tom nevěsta ve věku							
		do 19 let	20–24	25–29	30–34	35–39	40–44	45–49	50 a více let
Sňatky	1 631	16	200	448	336	211	165	104	151
v tom ženich ve věku									
do 19 let	1	1	-	-	-	-	-	-	-
20–24	102	7	56	28	8	2	-	-	1
25–29	355	5	92	194	48	12	4	-	-
30–34	328	2	35	134	117	29	9	1	1
35–39	250	-	12	57	88	60	24	8	1
40–44	218	-	1	18	50	68	50	24	7
45–49	135	1	-	11	22	25	42	29	5
50 a více let	242	-	4	6	3	15	36	42	136

Při pohledu na mezikrajské srovnání zjišťujeme, že Karlovarský kraj dosáhl v míře sňatečnosti nejvyšší hodnoty (5,5 uskutečněných sňatků na 1 000 obyvatel) a převyšuje tak celorepublikový průměr o 0,4 bodu.

Graf 1.14 Sňatky podle pohlaví a věku 18–50 let v Karlovarském kraji v roce 2018

Zdroj: ČSÚ

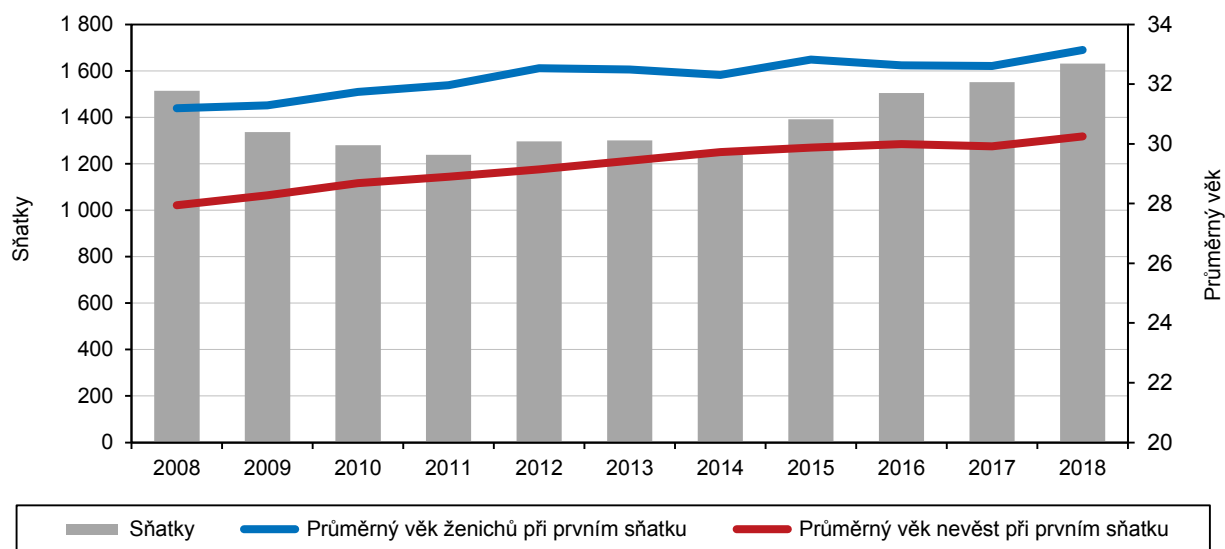


Mezi další kraje s vysokou hodnotou tohoto ukazatele patřily Jihočeský kraj a Kraj Vysočina (shodně 5,3). Naopak Středočeský a Zlínský kraj byly regiony, ve kterých se lidé do svateb příliš nehrnuli, a zaujímaly tak v mezikrajském srovnání poslední místo pomyslného žebříčku.

Průměrný věk ženichů a nevěst se postupně zvyšuje a v roce 2018 se meziročně opět zvýšil, i když pouze minimálně. Průměrný věk nevěst v tomto roce činil 34,8 roku (o 1,3 více než průměr ČR) a u ženichů 38 let (o 1,6 roku více než průměr ČR). V Karlovarském kraji se ženy poprvé vdávaly průměrně ve věku 30,3 roku a muži se poprvé ženili ve věku 33,1 roku. Věk nevěst i ženichů se tak od roku 2009 zvýšil, u nevěst o 2 roky a u ženichů o 1,8 roku. Do manželství vstupovaly nejčastěji ženy ve věkové kategorii 25–29 let (27,5 %), nejvíce mužů se ženilo také ve věku 25–29 let (21,8 %). První manželství uzavřelo 1 155 nevěst (70,8 %) a 1 142 ženichů (70,0 %).

Graf 1.15 Sňatky a průměrný věk snoubenců při prvním sňatku v Karlovarském kraji

Zdroj: ČSÚ



Zaměříme-li se na sňatky cizích státních příslušníků, zjistíme, že v roce 2018 bylo v Karlovarském kraji uzavřeno 185 sňatků (11,3 % z celkového počtu uzavřených sňatků), kdy ženich nebo nevěsta měli jiné než české státní občanství. Ve srovnání např. s rokem 2010 tak sice došlo k mírnému nárůstu jejich počtu (ze 180 na 185) ale současně k poklesu podílu těchto sňatků vůči jejich celkovému počtu o 1,1 procentního bodu (z 12,4 % v roce 2010 pokles na 11,3 % v roce 2018).

Rozvody podle délky trvání manželství

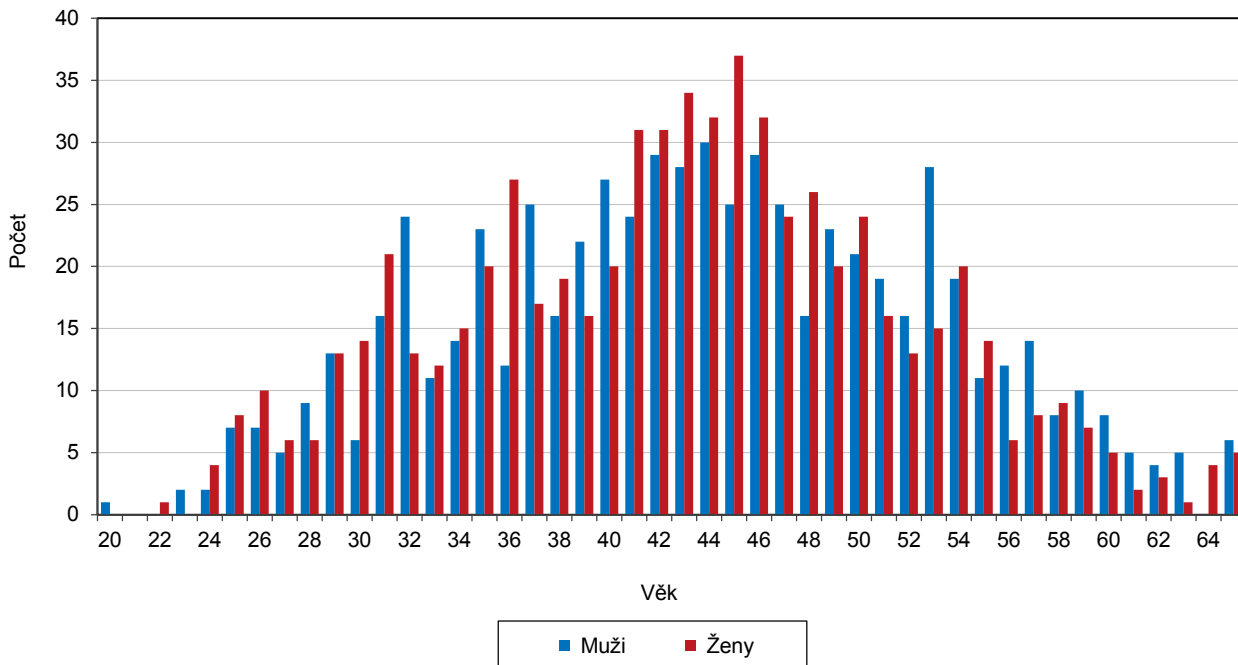
	2002	2004	2006	2008	2010	2012	2014	2016	2018
Rozvody celkem	1 152	1 145	1 108	1 155	1 028	880	777	739	678
v tom podle délky trvání manželství (%)									
do 5 let	20,9	20,3	25,8	23,1	19,6	19,9	16,9	20,2	22,3
5–9	25,3	24,2	24,9	26,5	25,1	22,5	25,0	22,7	20,6
10–14	22,4	21,1	16,1	13,2	17,1	16,3	18,8	15,3	17,4
15–19	13,7	15,1	15,3	15,2	15,9	13,2	12,0	12,7	13,1
20 a více let	17,7	19,2	17,9	21,9	22,3	28,2	27,4	29,1	26,5

Nejvíce ženichů cizinců pocházelo ze Slovenské republiky (14,0 %) a ze Spolkové republiky Německo (8,1 %), v porovnání s rokem 2010 tak byla situace ohledně země původu ženichů velmi podobná. Většina nevěst s cizím státním občanstvím byla tradičně z Ukrajiny (16,2 %), ze Slovenska (10,8 %) a z Ruské federace (9,7 %). V meziokresním srovnání pocházelo nejvíce nevěst z okresu Karlovy Vary, naopak nejméně nevěst mělo trvalé bydliště v okrese Chebu.

V Karlovarském kraji má v posledních 5 letech počet uzavřených sňatků rostoucí tendenci, naopak u rozvodů zaznamenáváme dlouhodobě pokles. Přestože tedy počet sňatků v posledních letech stoupá, klesající tendence u rozvodů zůstává zachována. Např. ve srovnání s rokem 2001 došlo v roce 2018 k poklesu počtu rozvodů o více než 35 % (o 372 rozvodů), tedy téměř o 1,5 násobek.

Graf 1.16 Rozvody podle pohlaví a věku v Karlovarském kraji v roce 2018

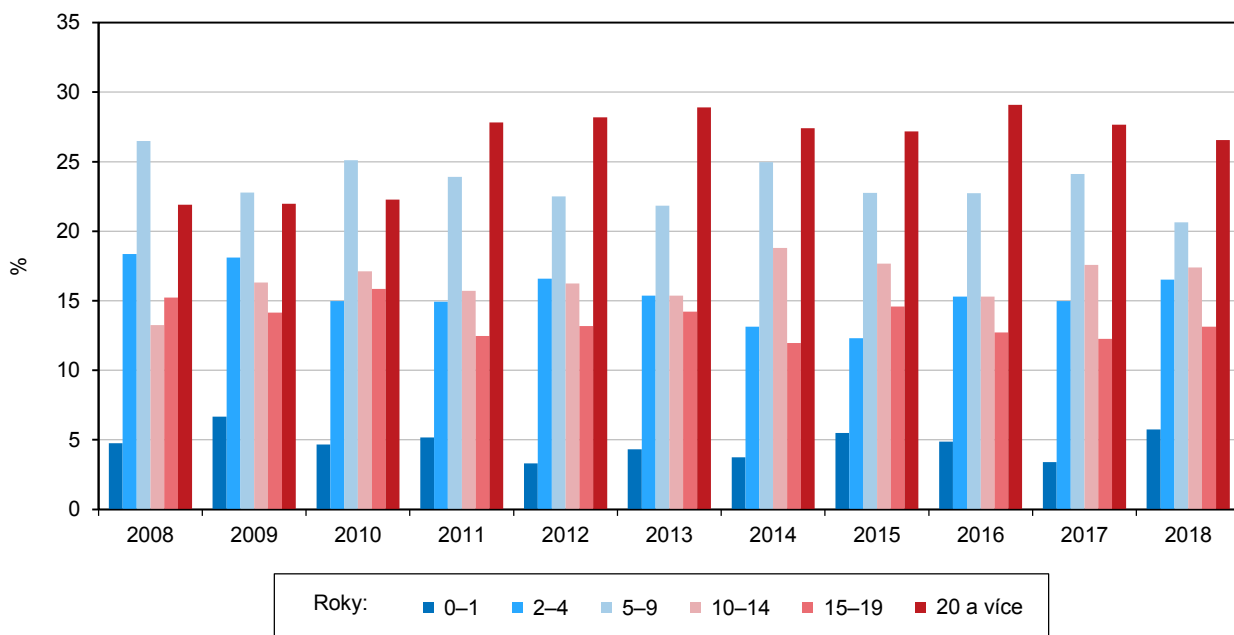
Zdroj: ČSÚ



Nejčastěji se rozvádějí manželé ve věkovém rozmezí 40–49 let (u mužů 37,8 % všech rozvodů, u žen 40,7 % všech rozvodů). Jako důvod rozvodu byl nejčastěji uváděn rozdíl povah, názorů a zájmů (na straně mužů u 52,5 % rozvodů, na straně žen u 53,5 % rozvodů).

Graf 1.17 Rozvody podle délky trvání manželství v Karlovarském kraji

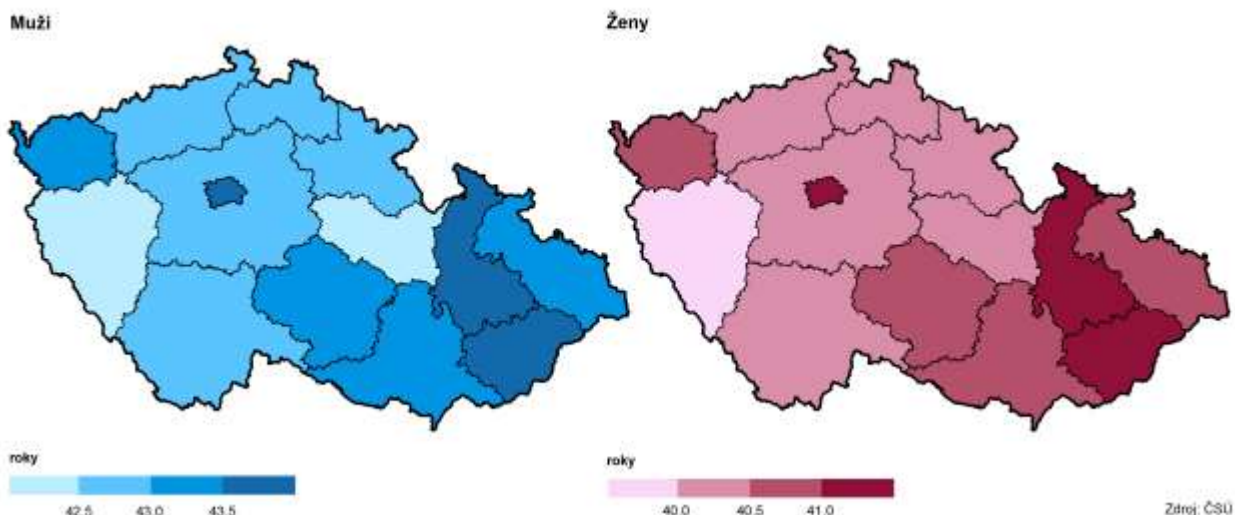
Zdroj: ČSÚ



Při pohledu na mezikrajské srovnání zjistíme, že nejvíce manželství bylo rozvedeno v Ústeckém kraji (2,6 rozvodu na 1 000 obyvatel středního stavu), naopak nejlépe je na tom Kraj Vysočina (2,1 rozvodu). Karlovarský kraj obsadil v celorepublikovém srovnání po Ústeckém, Středočeském a Plzeňském kraji čtvrté nejhorší místo.

Nejvíce se v roce 2018 rozváděli manželé, jejichž manželství trvalo déle než 20 let (26,5 % všech rozvodů), naopak nejméně ti, kteří spolu byli oddáni více než 15 a méně než 19 let (13,1 %). Ve srovnání se situací od roku 2002 je zřejmý posun v nárůstu počtu rozvodů z věkové hranice 5–9 let trvání manželství do nejvyššího sledovaného rozmezí 20 a více let. Tyto údaje se nijak neliší od průměrných dat získaných za celou ČR.

Průměrný věk při prvním rozvodu podle pohlaví a krajů v roce 2018



Průměrný věk manželů při rozvodu se dlouhodobě zvyšuje. Od roku 2009 se věk mužů při rozvodu zvýšil o 2,9 roku a u žen o 3 roky. Průměrný věk při rozvodu tak činil v roce 2018 u mužů 45 let, u žen 42,1 roku.

Zaměříme-li se na průměrný věk manželů při prvním rozvodu, zjistíme, že nejvyššího průměrného věku dosahovaly ženy v Hl. městě Praze (41,2 roku) a muži ve Zlínském kraji (43,9 roku), kteří byli následováni Olomouckým krajem (43,8 roku). Naopak nejnižší průměrný věk při rozvodu byl shodně zaznamenán u žen i u mužů v Plzeňském kraji (39,9 roku u žen a 42,4 roku u mužů).

Rozvody podle počtu nezletilých dětí

	2002	2004	2006	2008	2010	2012	2014	2016	2018
Rozvody celkem	1 152	1 145	1 108	1 155	1 028	880	777	739	678
v tom podle počtu nezletilých dětí (%)									
0	39,9	39,3	46,9	48,1	45,7	44,8	49,2	46,7	49,7
1	36,4	36,0	32,9	32,9	33,3	35,2	29,3	29,2	27,9
2	22,0	22,0	18,2	16,6	18,8	17,8	18,7	21,7	19,0
3 a více	1,7	2,7	1,9	2,3	2,2	2,2	2,8	2,4	3,4

Nejvyšší podíl rozvodů je dlouhodobě zaznamenáván u bezdětných manželství (49,7 % všech rozvodů), za nimi následují rozvody manželů, kteří měli jedno dítě (27,9 %). Tradičně nejméně jsou rozváděna manželství s více potomky, ale i u tohoto údaje byly zaznamenány změny a od roku 2002 došlo dokonce ke zvýšení počtu těchto rozváděných manželství až na dvojnásobek.

V mezikrajském srovnání zaujímá smutné prvenství v podílu rozvodů s nezletilými dětmi Královéhradecký kraj, kde byla v roce 2018 rozvedena více než polovina manželství vychovávající nezletilé děti (61,7 %). Je dále

následován Ústeckým a Středočeským krajem. Naopak Karlovarský kraj je na tom v porovnání s ostatními kraji nejlépe s podílem 50,3 % a hodnotou nižší o 8,1 procentního bodu než je celorepublikový průměr. V roce 2018 se stejně jako v předešlých letech převážná většina manželství rozváděla poprvé, což platilo stejně pro muže i pro ženy (77,0 % a 77,7 % všech rozvodů).

Stěhování, dlouhodobá migrace, cizinci

Na konci roku 2018 žilo v kraji celkem 294 896 obyvatel (v tom 149 222 žen a 145 674 mužů), což je o 0,3 % obyvatel méně než v předcházejícím roce. Trend odlivu obyvatel z kraje takto téměř rovnoměrně pokračuje již od roku 2008. Důvodů, proč tomu tak je, může být hned několik.

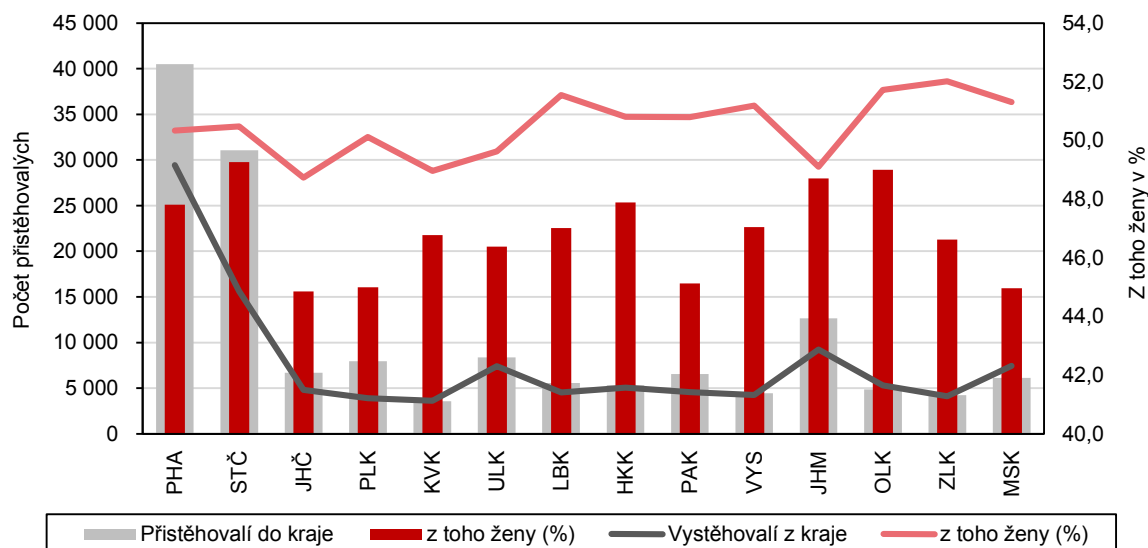
Přistěhovalí podle pohlaví, věku a rodinného stavu v roce 2018

	Celkem	z toho podle rodinného stavu (%)			
		svobodní/svobodné	ženatí/vdané	rozvedení/rozvedené	ovdovělí/ovdovělé
Přistěhovalí muži	1 891	56,8	30,8	10,8	1,1
v tom podle věku					
do 29 let	903	89,5	9,3	1,0	-
30–39	381	46,7	46,2	6,8	-
40–49	301	18,9	54,8	25,2	1,0
50–59	171	10,5	53,2	32,7	3,0
60–69	90	10,0	46,7	35,6	6,0
70 a více let	45	11,1	53,3	13,3	10,0
Přistěhovalé ženy	1 662	51,7	28,9	14,0	82,0
v tom podle věku					
do 29 let	819	81,6	16,6	1,6	-
30–39	295	42,0	41,4	15,6	0,3
40–49	258	20,5	44,6	31,8	2,3
50–59	141	5,7	47,5	38,3	7,8
60–69	65	6,2	46,2	35,4	12,3
70 a více let	84	3,6	13,1	16,7	66,7

Již od roku 2009 vykazuje každoročně migrační přírůstek záporné hodnoty. V roce 2018 se do kraje přistěhovalo celkem 3 553 obyvatel (z toho 1 662 žen a 1 891 mužů), z nichž téměř polovina pocházela ze zahraničí (46,2 %). V témže roce se vystěhovalo 3 607 obyvatel (z toho 1 766 žen a 1 841 mužů) a došlo tak oproti předchozímu roku k mírnému navýšení počtu vystěhovalých z kraje o 116 osob.

Graf 1.18 Migrace v Karlovarském kraji v roce 2018

Zdroj: ČSÚ

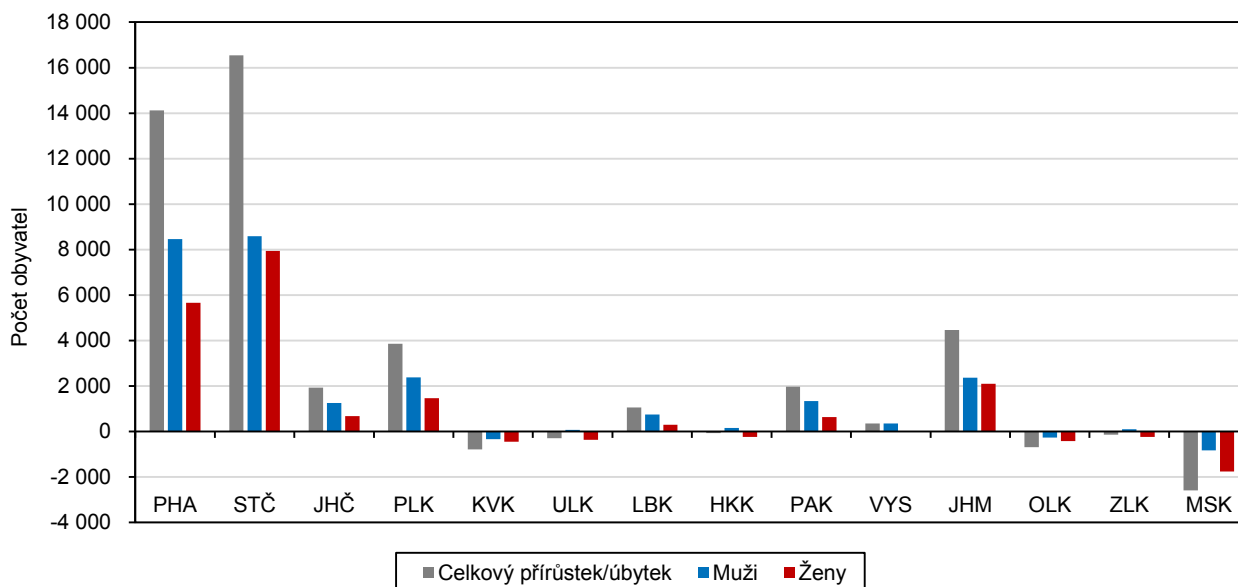


Z celkového objemu vystěhovaných obyvatel se téměř jedna čtvrtina (23,2 %) odstěhovala do zahraničí. To představuje migrační úbytek 54 osob. K tomuto úbytku došlo i přesto, že se ve srovnání s minulým rokem zvýšil počet přistěhovaných do kraje (o 15,3 %).

Dle dostupných dat za rok 2018 vyplývá, že se do kraje stěhovali zejména ovdovělé ženy starší 70 let a svobodní muži (89,5 % z celkového počtu mužů do 29 let) a ženy (81,6 % z celkového počtu žen mladších než 29 let). Naopak rozvedených mužů a žen přibýlo nejméně.

Graf 1.19 Přirozený přírůstek/úbytek obyvatel podle krajů ČR v roce 2018

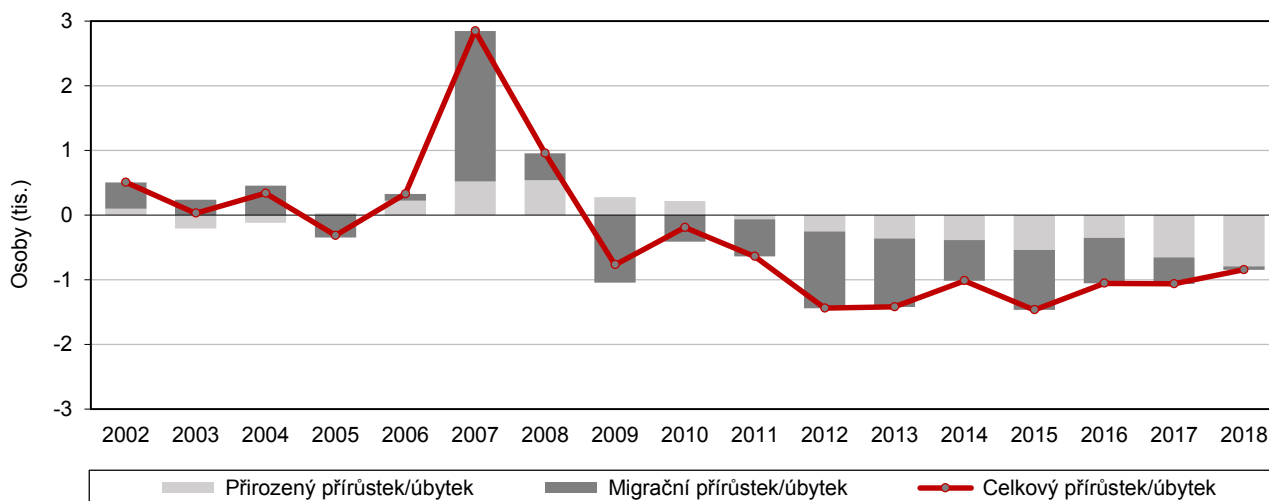
Zdroj: ČSÚ



V případě vnitro krajského stěhování nedochází dlouhodobě k žádným velikým změnám. Také v roce 2018 platilo, že se ženy stěhovaly více (2 968) než muži (2 674) a většinou se stěhovali lidé v produktivním věku 15–64 let, kterých se na stěhování uvnitř kraje podílelo téměř 70 % (68,5 %). V roce 2018 se přestěhovalo v rámci kraje o 274 osob méně (z toho 134 žen a 140 mužů) než tomu bylo v roce 2009.

Graf 1.20 Pohyb obyvatel v Karlovarském kraji

Zdroj: ČSÚ

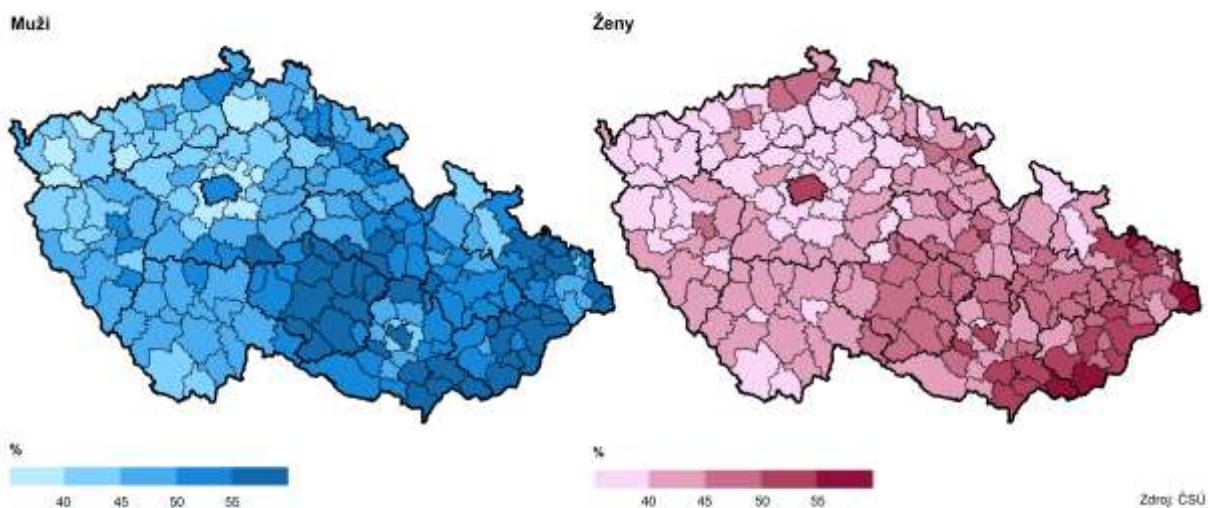


Jak již bylo zmíněno dříve, stále pokračuje trend klesajícího počtu obyvatel kraje, a to jak díky migračnímu, tak i přirozenému populačnímu úbytku. Z grafu 1.19 je na první pohled patrné, že absolutně největší celkový přírůstek zaznamenal v roce 2018 Středočeský kraj, díky kterému vzrostl počet jeho obyvatel o 16 537 (z toho

o 7 943 žen a 8 594 mužů). Druhé místo obsadilo samozřejmě Hl. město Praha a za ním s poměrně velkým odstupem následují další kraje.

V grafu 1.20 je pro představu souhrnně znázorněn dlouhodobý vývoj celkového přírůstku/úbytku obyvatel Karlovarského kraje od roku 2002. Jak již bylo zmíněno dříve, dochází dlouhodobě k celkovému úbytku obyvatel. Důvodů, proč tomu tak je, existuje samozřejmě více. Velikou zásluhu má na tom nesporně záporný migrační přírůstek obyvatel způsobený převahou vystěhovaných nad přistěhovanými stejně jako záporný přirozený přírůstek, kdy více lidí zemřelo, než se narodilo.

Rodáci podle pohlaví a SO ORP podle SLDB 2011 (ze zjištěných hodnot)



Ze shromážděných dat současně vyplývá, že vylidňování Karlovarského kraje, a to bez ohledu na pohlaví, je často způsobeno nedostatkem pracovních příležitostí, nízkým finančním ohodnocením (průměrná hrubá mzda v Karlovarském kraji je nejnižší v České republice) či absencí veřejných vysokých škol. Hlavně kvůli práci se loni z kraje odstěhovala celá řada obyvatel v produktivním věku. Mnoho z nich k tomu vedlo právě nízké platové ohodnocení či nedostatek zajímavých pracovních pozic. Nezanedbatelný vliv může mít také skutečnost, že řada studentů vysokých škol se po ukončení studia již zpět do kraje nevrací a začíná budovat svou pracovní kariéru právě v těch krajích, kde vystudovali.

Obyvatelstvo podle místa bydliště matky v době narození, pohlaví a věku

Zdroj: SLDB 2011

	Muži celkem	z toho věková skupina			Ženy celkem	z toho věková skupina		
		0–14	15–64	65 a více		0–14	15–64	65 a více
Počet obyvatel	145 483	21 692	104 893	18 133	150 112	20 467	102 587	26 405
v tom (%)								
narození v České republice	88,2	97,8	88,8	76,7	88,0	97,7	89,9	74,2
z toho:								
v obci bydliště	40,8	77,8	39,6	3,6	36,9	78,1	37,2	4,4
v jiné obci okresu	13,4	11,1	15,9	2,2	14,1	10,7	17,7	2,8
v jiném okrese kraje	4,9	3,3	6,0	0,9	5,5	3,4	7,1	1,1
v jiném kraji	20,5	3,1	17,2	60,6	23,1	3,2	18,6	56,4
narození v zahraničí	11,1	1,9	11,1	22,6	11,4	2,1	9,8	25,1
z toho ve Slovenské republice	3,7	0,2	3,2	10,9	4,6	0,2	3,4	12,8
nezjištěno	0,7	0,3	0,5	0,7	0,6	1,0	0,5	0,7

Zaměříme-li se na místo bydliště obyvatel v době narození, zjistíme, že dle údajů z posledního Sčítání lidu, domů a bytů z roku 2011, se 88,2 % mužů žijících v Karlovarském kraji narodilo v České republice, z toho pouze 40,8 % mužů v obci svého bydliště a 20,5 % mužů v jiném kraji. Více než desetina (11,1 %) mužské populace kraje se narodila v zahraničí. U žen je situace velmi podobná a 11,4 % z nich má zahraniční původ.

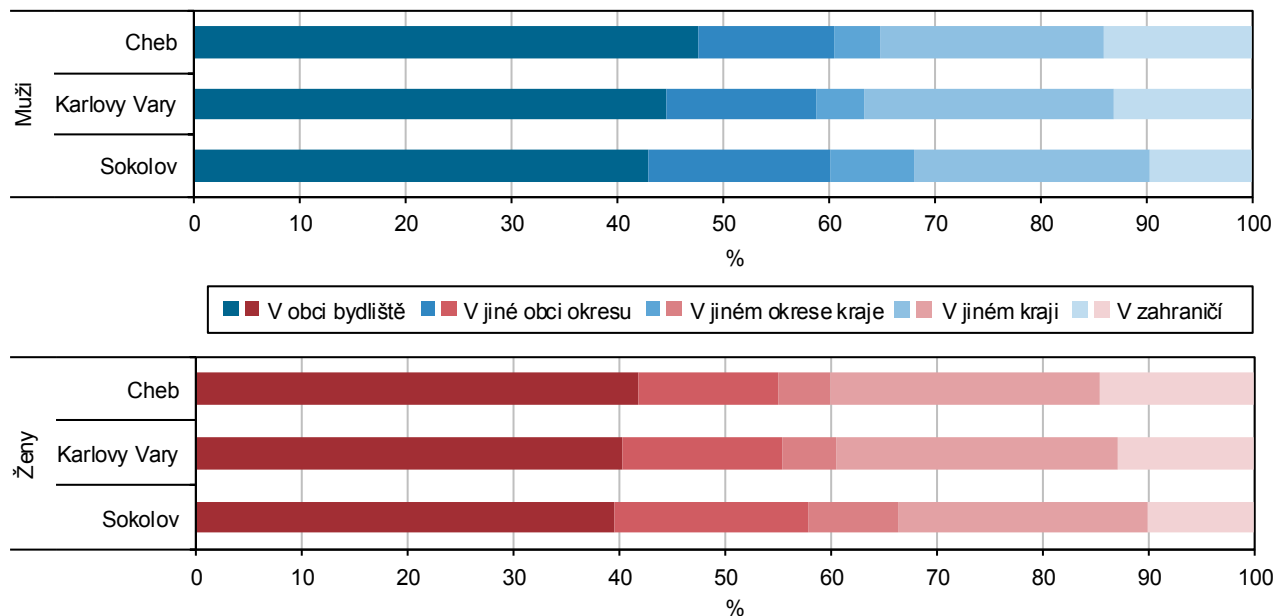


V detailu věkových skupin je patrný pohyb žen i mužů v rámci kraje i mimo něj. Téměř 98 % dětí věku 0–14 let žije v obci svého narození, ale s přibývajícím věkem začínají lidé migrovat do jiných obcí, okresů či krajů. Např. více než polovina obyvatel seniorského věku (65 let a starší) již bydlí v jiném kraji, než ve kterém se narodila (60,6 % mužů a 56,4 % žen).

Graf 1.21 Obyvatelstvo Karlovarského kraje podle pohlaví, místa narození a okresů

(ze zjištěných hodnot)

Zdroj: SLDB 2011

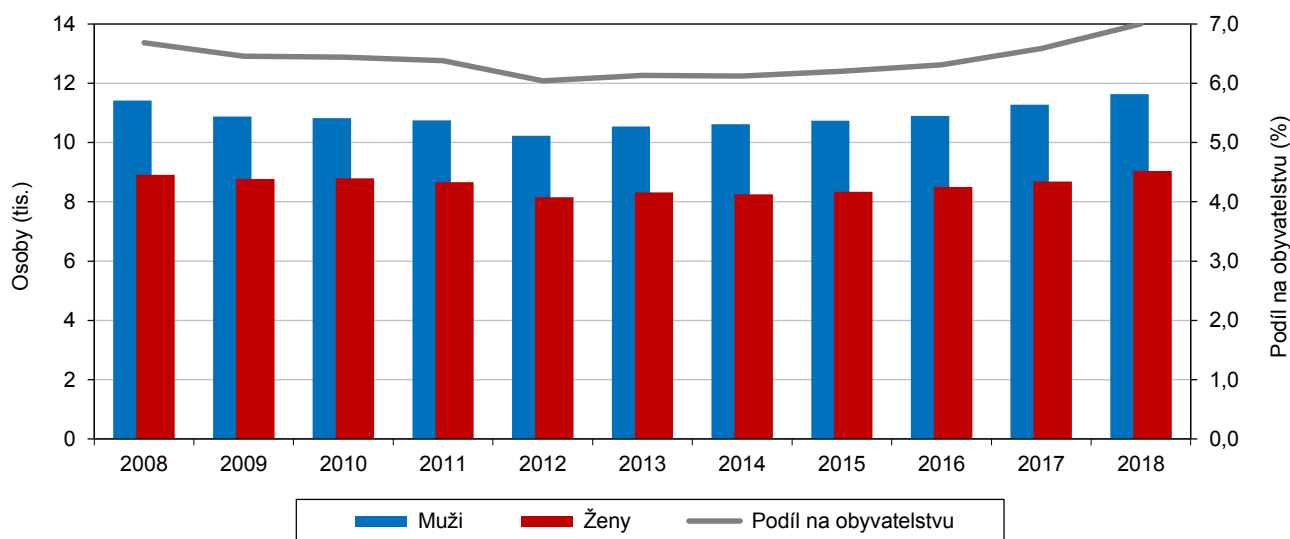


V mezikrajském srovnání se řadíme mezi trojici krajů, která v roce 2018 zaznamenala záporné migrační saldo. Nejvyšší hodnotu vykázal Moravskoslezský kraj, který díky migraci přišel o 1 325 svých obyvatel, následoval kraj Olomoucký (433 obyvatel) a Karlovarský (54 obyvatel).

Počet cizinců (bez azylantů) v kraji v roce 2018 zaznamenal meziroční nárůst. V Karlovarském kraji žilo ke dni 31. 12. 2018 celkem 20 663 cizinců (z nichž 43,7 % byly ženy). Podíl cizinců na celkovém počtu obyvatel v kraji vykazuje dlouhodobě rostoucí trend, od roku 1996 se tento podíl zvýšil o 4,5 procentního bodu na 7,0 %. V mezikrajském srovnání je hodnota podílu cizinců v Karlovarském kraji druhá nejvyšší po Hl. městě Praze a republikový průměr převyšuje o 1,7 procentního bodu.

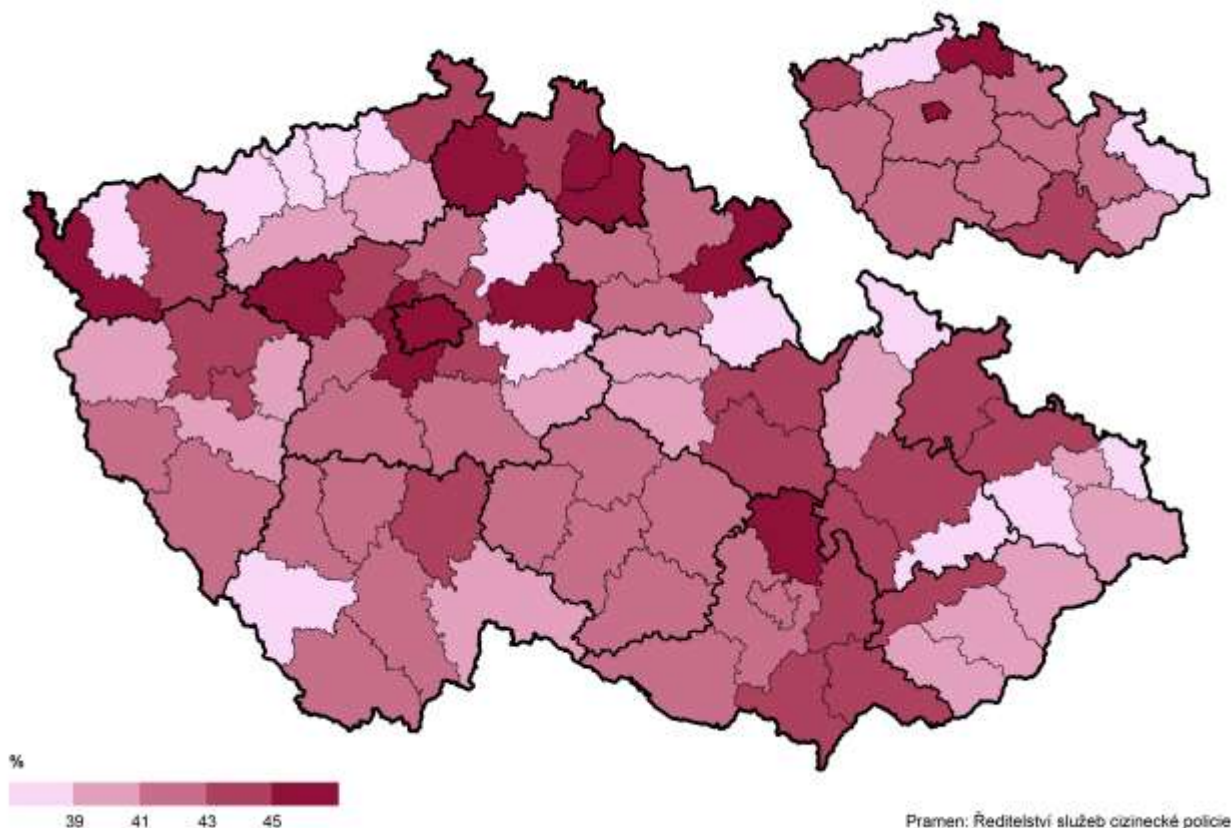
Graf 1.22 Cizinci (bez osob s platným azylem) v Karlovarském kraji dle pohlaví k 31. 12. 2018

Zdroj: ČSÚ



Ve všech krajích ČR žije více cizinek než cizinců. Nejméně cizinek žije v Moravskoslezském kraji (38,1 %), naopak nejvíce jich eviduje Hl. město Praha (46,0 %) a Liberecký kraj (45,4 %). Karlovarský kraj zaujímá v počtu cizinek 3. místo v pomyslném žebříčku.

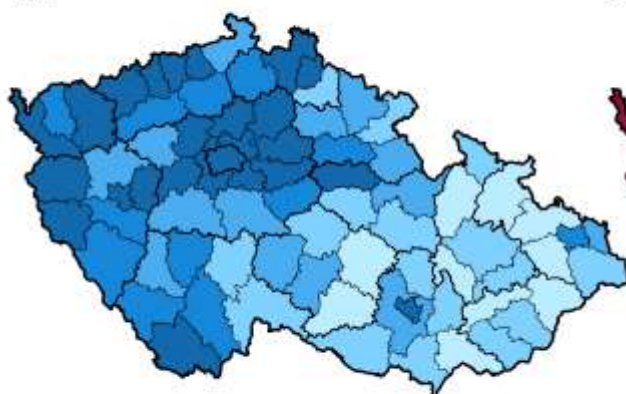
Podíl žen mezi cizinci podle okresů a krajů k 31. 12. 2018



Nejpočetnější skupinou cizinců jsou Vietnamci, kteří tvoří více než třetinu všech cizinců žijících na území našeho kraje. Dalšími významně zastoupenými cizinci jsou Ukrajinci, Němci, Slováci a Rusové.

Cizinci podle pohlaví a okresů k 31. 12. 2018

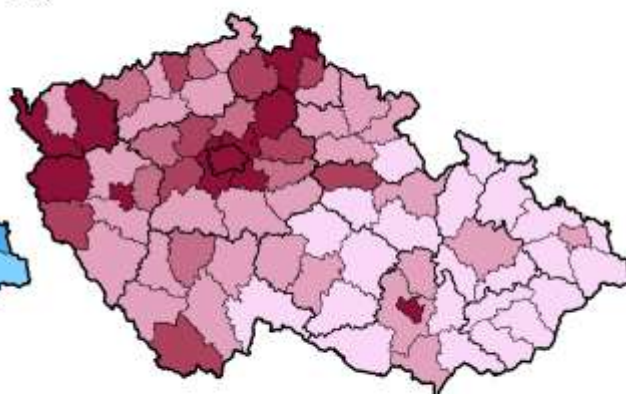
Muži



podíl na celkovém počtu obyvatel stejného pohlaví (%)



Ženy



podíl na celkovém počtu obyvatel stejného pohlaví (%)

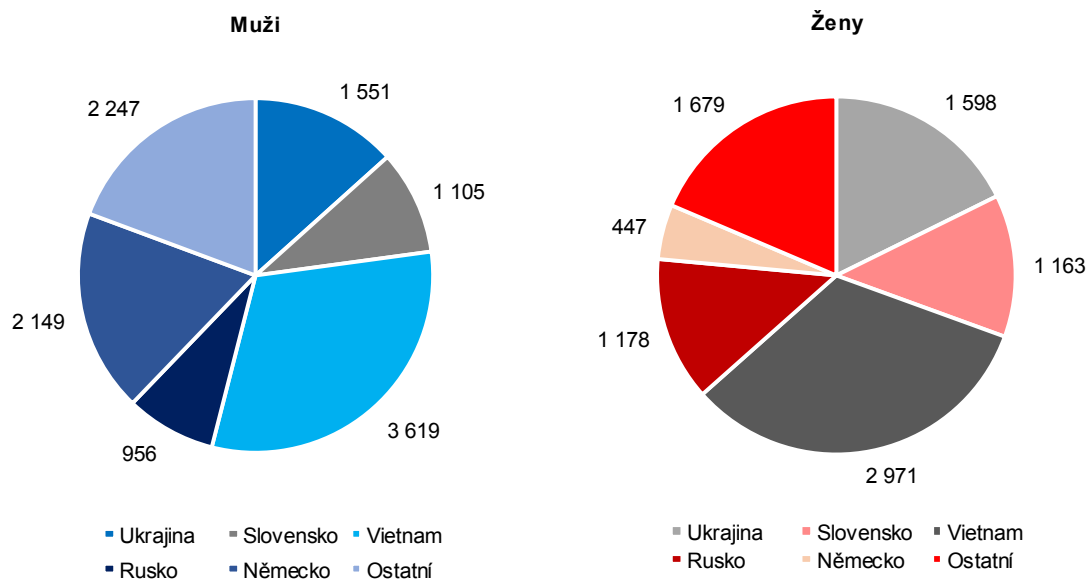


Pramen: Ředitelství služeb cizinecké policie

V rámci meziokresního srovnání lze vysledovat, že vysoký podíl cizinců žije v okresech Cheb (8,9 %) a Karlovy Vary (8,3 %), v okrese Sokolov je jejich zastoupení naopak mnohem nižší (3,4 % všech obyvatel okresu). V okrese Cheb je velmi vysoké zastoupení Vietnamců, a to dokonce 41,8 % všech cizinců. Stejná situace je i v karlovarském okrese, kde žije opět nejvíce Vietnamců (25,7 %), Ukrajinců (18,7 %) a Rusů (17,3 % všech cizinců žijících v daném okrese). U cizinců pocházejících z Ukrajiny, Slovenska a Ruska mírně převažují ženy nad muži, přičemž nejvyšší podíl byl zaznamenán u cizinek z pocházejících z Ruska (55,2 %). Významný rozdíl v počtu mezi muži a ženami byl zaznamenán u cizinců z Německa, kde mužů je na území kraje dokonce 82,8 % (2 149 Němců) a žen pouze 17,2 % (447 Němek).

Graf 1.23 Cizinci (bez osob s platným azylem) v Karlovarském kraji dle pohlaví a státního občanství k 31. 12. 2018

Zdroj: ČSÚ



Obyvatelstvo podle SLDB 2011 (rodinný stav, národnost, víra)

Údaje o struktuře obyvatelstva podle rodinného stavu, pohlaví, věku, národnosti a víry jsou převzaty z výsledků Sčítání lidu, domů a bytů 2011. V roce 2011 byly výsledky sčítání poprvé zpracovány podle místa obvyklého pobytu osob. Novější data v tomto podrobném členění budou k dispozici po ukončení dalšího sčítání, které proběhne v roce 2021.

Obyvatelstvo podle rodinného stavu, pohlaví a věku

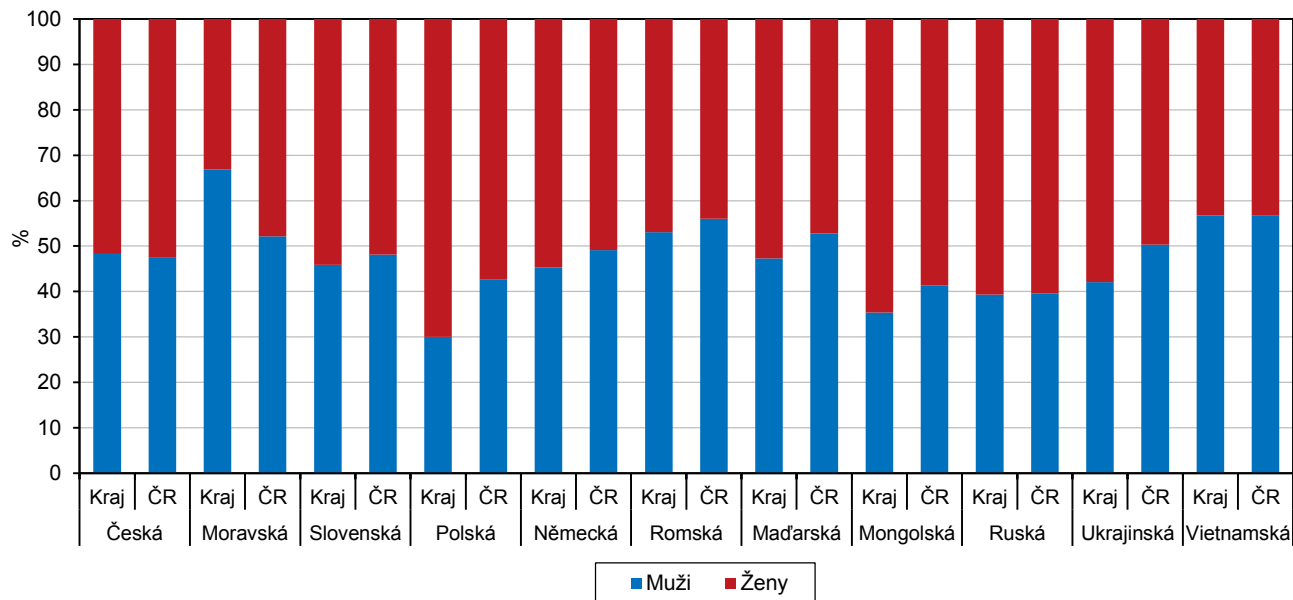
Zdroj: SLDB 2011

	Muži celkem	z toho podle rodinného stavu (%)				Ženy celkem	z toho podle rodinného stavu (%)			
		svobodní	ženatí	rozvedení	ovdovělí		svobodné	vdané	rozvedené	ovdovělé
Celkem	145 483	46,2	39,0	11,9	2,5	150 112	36,2	37,7	14,5	11,4
z toho ve věku										
0–14 let	21 692	100,0	x	x	x	20 467	100,0	x	x	x
15–19 let	8 943	99,6	0,2	0,0	-	8 262	99,5	0,4	0,1	-
20–24 let	10 052	97,0	2,4	0,3	0,0	9 110	91,7	7,2	0,8	0,0
25–29 let	9 663	83,7	13,5	2,3	0,0	8 908	68,2	26,3	5,0	0,2
30–34 let	11 289	59,8	32,5	7,2	0,1	11 047	41,0	46,8	11,6	0,4
35–39 let	12 592	35,9	49,1	14,7	0,1	12 400	21,6	56,0	21,3	0,9
40–49 let	20 962	18,6	56,1	24,4	0,5	19 892	8,7	58,8	29,9	2,5
50–59 let	20 803	9,8	63,1	24,8	1,9	21 192	4,4	62,0	25,7	7,7
60–69 let	17 604	4,7	71,7	17,7	5,7	20 134	3,0	56,6	19,1	21,0
70–79 let	8 225	2,6	73,4	9,8	13,7	11 726	2,0	37,3	12,4	47,9
80 a více let	2 893	1,9	58,2	6,1	33,3	6 321	2,2	12,0	8,8	76,8

V Karlovarském kraji žilo v roce 2011 celkem 295 595 obyvatel, v tom 145 483 mužů a 150 112 žen. Početně nejvíce byla zastoupena věková rozpětí 0–14 let u mužů (14,9 % z celkového počtu mužů) a 50–59 let u žen (14,1 %). V kraji žilo o 10 % více svobodných mužů než žen, podíl ženatých mužů a vdaných žen byl velmi podobný. Veliký rozdíl je však na první pohled patrný v podílu u ovdovělých žen (76,8 %) a mužů (33,3 %) ve věku 80 a více let.

Graf 1.24 Obyvatelstvo podle pohlaví a nejpočetnějších národností v Karlovarském kraji a ČR

Zdroj: SLDB 2011



Ve Sčítání lidu, domů a bytů v roce 2011 byl údaj o národnosti dobrovolný a každý občan mohl tento ukazatel vyplnit pole svého uvážení, včetně uvedení dvou národností nebo neuvedení žádné. Je proto třeba brát v úvahu, že téměř třetina respondentů se rozhodla na tuto otázku neodpovědět. Kromě české národnosti patří mezi nejpočetnější národnostní skupiny v Karlovarském kraji také národnost slovenská, německá a vietnamská.

Srovnáme-li procentní rozložení mužů a žen, zjistíme, že kromě české národnosti se nejvíce obyvatel v kraji (mužů i žen) hlásí k národnosti slovenské (2,6 % žen a 2,3 % mužů). Další početnější národností je německá, kterou uvedlo 1,6 % žen a národnost vietnamská (1,4 % mužů).

Obyvatelstvo podle národnosti, pohlaví a věku

Zdroj: SLDB 2011

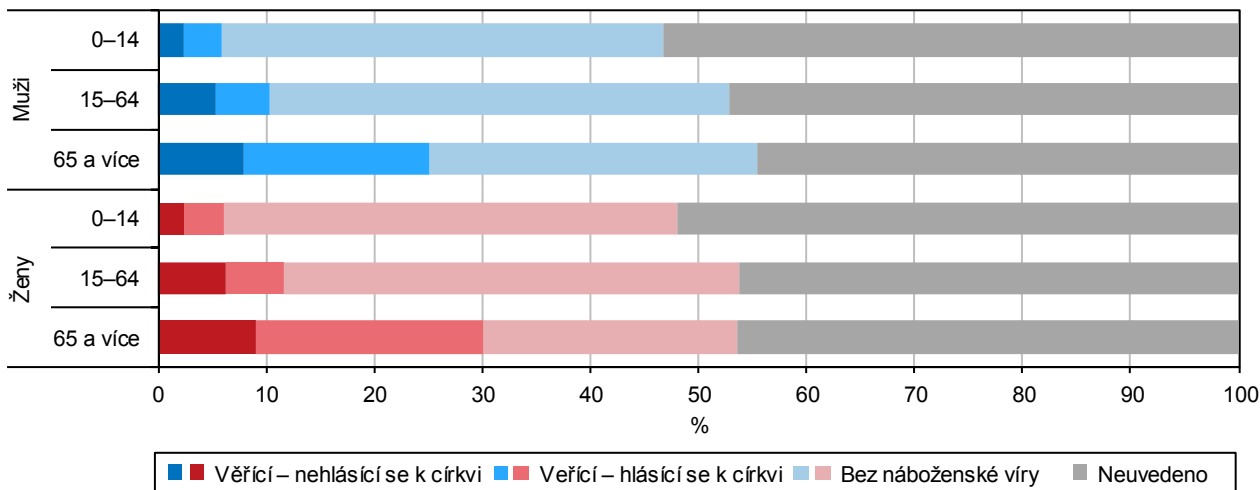
	Muži celkem	z toho věková skupina (%)			Ženy celkem	z toho věková skupina (%)		
		0–14	15–64	65 a více		0–14	15–64	65 a více
Počet obyvatel	145 483	14,9	72,1	12,5	150 112	13,6	68,3	17,6
z toho národnost:								
česká	91 902	15,0	71,3	13,3	98 383	13,3	68,7	17,7
moravská	228	1,8	57,9	40,4	113	3,5	52,2	43,4
slovenská	3 310	1,8	67,6	30,4	3 907	1,6	58,7	39,6
polská	76	-	88,2	10,5	177	2,3	65,5	31,6
německá	2 008	2,4	63,0	34,2	2 423	2,1	47,5	50,2
romská	113	10,6	82,3	7,1	100	14,0	78,0	7,0
maďarská	361	0,8	67,9	31,0	402	0,7	48,5	50,7
mongolská	41	22,0	78,0	-	75	17,3	80,0	1,3
ruská	437	16,7	77,1	5,3	675	10,7	77,5	11,3
ukrajinská	579	11,2	82,2	6,0	797	8,2	84,7	6,6
vietnamská	2 041	16,2	82,3	0,1	1 556	17,7	80,9	0,3
neuvedeno	42 202	16,7	74,0	5,0	39 575	16,7	69,3	9,2



Při pohledu na věkovou strukturu dle národnosti zjišťujeme, že nejvyšší podíl občanů jiné než české národnosti v Karlovarském kraji spadá do věkové skupiny produktivního věku 15–64 let, přičemž u mužů v této věkové skupině převažuje národnost polská (88,2 % z celkového počtu mužů hlásících se k polské národnosti), vietnamská (82,3 %), romská (82,3 %) a ukrajinská (82,2 %). U žen je v této věkové skupině nejpočetnější národnost vietnamská (80,9 %). U vietnamské národnosti je zřejmé, že se zde mnoho dětí již narodí. Ve věkovém rozmezí 0–14 let tak žije v Karlovarském kraji 17,7 % dívek a 16,2 % chlapců.

Graf 1.25 Obyvatelstvo Karlovarského kraje podle pohlaví, věku a náboženské víry

Zdroj: SLDB 2011



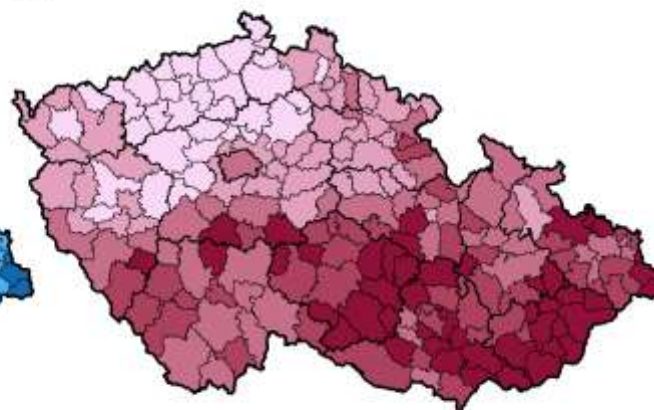
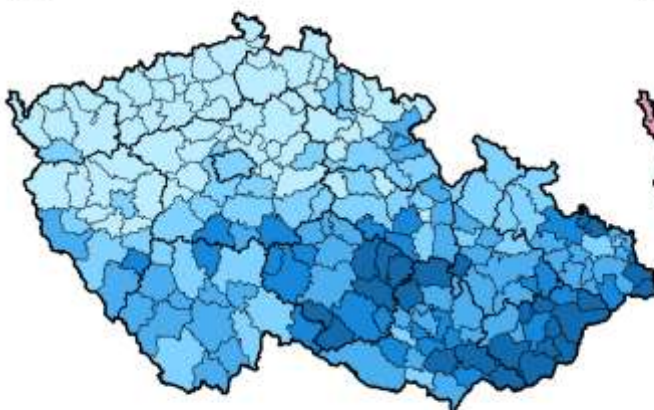
Stejně jako údaj o národnosti tak i údaj o náboženské víře byl ve sčítání v roce 2011 dobrovolný. Téměř polovina obyvatel bez ohledu na věk využila této možnosti a na otázku neopověděla.

Zatímco počet věřících žen (11 975) hlásících se k církvi bez ohledu na věk je vyšší než je tomu u mužů (9 132), odpověď bez náboženského vyznání uvedl téměř stejný počet žen i mužů (58 180 žen a 59 314 mužů). Pro podíl obyvatel hlásících se k církvi je tradičně mezi muži i ženami ve věku 65 let a starších charakteristická mírná převaha žen (21,1 % z celkového počtu žen starších 65 let se hlásí k církvi).

Věřící obyvatelstvo podle pohlaví a SO ORP podle SLDB 2011 (z osob s uvedeným vztahem k víře)

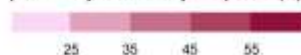
Muži

Ženy



podíl na obyvatelstvu stejného pohlaví (%)

podíl na obyvatelstvu stejného pohlaví (%)

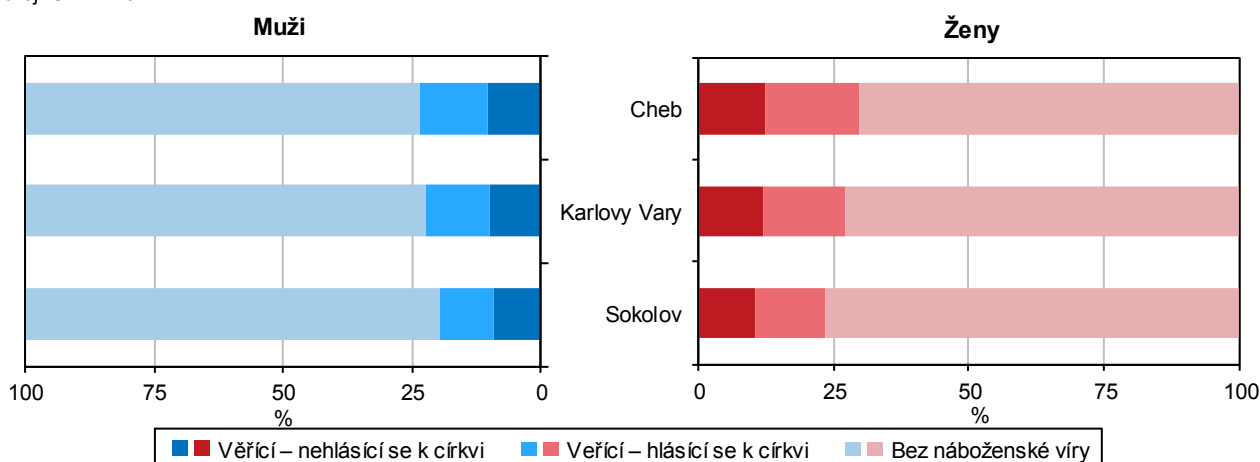


Zdroj: ČSÚ

Graf 1.26 Obyvatelstvo Karlovarského kraje podle pohlaví, náboženské víry a okresů

(ze zjištěných hodnot)

Zdroj: SLDB 2011



Zaměříme-li se na jednotlivé okresy Karlovarského kraje, zjišťujeme, že nejvyšší podíl věřících obyvatel žije v okrese Cheb, kde se k církvi přihlásilo 13,3 % mužů a 17,4 % žen. Naopak odpověď, že je bez náboženského vyznání, uvedlo 80,2 % mužů a 76,7 % žen v okrese Sokolov.

Obyvatelstvo podle náboženské víry, pohlaví a věku

Zdroj: SLDB 2011

	Muži celkem	z toho věková skupina			Ženy celkem	z toho věková skupina		
		0–14	15–64	65 a více		0–14	15–64	65 a více
Počet obyvatel	145 483	21 692	104 893	18 133	150 112	20 467	102 587	26 405
z toho (%):								
věřící – nehlásící se k církvi	5,2	2,4	5,3	8,0	6,2	2,4	6,2	9,0
věřící – hlásící se k církvi	6,3	3,5	5,0	17,0	8,0	3,6	5,5	21,1
z toho:								
Církev československá husitská	0,1	0,1	0,1	0,5	0,2	0,0	0,1	0,6
Církev římskokatolická	3,3	1,6	2,2	11,9	4,6	1,6	2,7	14,2
Českobratrská církev evangelická	0,3	0,2	0,2	1,1	0,5	0,2	0,3	1,2
bez náboženské víry	40,8	41,6	42,5	30,5	38,8	42,1	42,1	23,5
neuvedeno	47,7	52,4	47,1	44,5	47,1	51,9	46,1	46,4

Projekce obyvatelstva do roku 2050

Český statistický úřad na základě sčítání lidu z roku 2001 a roku 2011 vypracoval projekci obyvatel ČR do roku 2050. Z výsledků této studie vyplynulo, že by se měl počet obyvatel Karlovarského kraje i nadále snižovat. Do roku 2030 by tak mohlo dojít k poklesu jejich celkového počtu proti roku 2018 o 5,3 % a v roce 2050 dokonce o 14,7 %.

Věková struktura obyvatelstva podle projekce

Zdroj: publikace ČSÚ Projekce obyvatelstva v krajích ČR do roku 2050

	2020	2025	2030	2035	2040	2045	2050
Obyvatelstvo celkem (k 1. 1.)	292 556	285 959	279 222	272 133	264 870	257 893	251 437
z toho ve věku 0–29 let	87 133	80 327	76 839	73 248	68 322	65 127	63 002
podíl v %	29,8	28,1	27,5	26,9	25,8	25,3	25,1
v tom ve věku (%):							
0–4 let	14,2	13,9	13,4	13,6	14,6	15,1	14,9
5–9 let	16,2	15,3	14,5	14,2	14,8	15,6	15,9
10–14 let	18,2	17,3	15,8	15,2	15,3	15,6	16,2
15–19 let	15,5	19,6	18,0	16,7	16,5	16,3	16,4
20–24 let	15,7	16,9	20,4	19,0	18,2	17,8	17,5
25–29 let	20,2	17,1	17,8	21,2	20,5	19,6	19,1



Spolu s poklesem počtu obyvatel nejen Karlovarského kraje bude současně docházet i k podstatnému stárnutí populace. Očekává se, že v roce 2050 dosáhne Karlovarský kraj druhý nejvyšší index stáří (276,3) po Zlínském kraji (287,8). Také průměrný věk bude podle projekce obyvatel v Karlovarském kraji v roce 2050 třetí nejvyšší (49,5) ze všech krajů České republiky, a to po kraji Zlínském (50,2) a Kraji Vysočina (49,8).

Nová projekce s odhady do roku 2070 bude publikována 28. listopadu 2019.