

ANALÝZA

18. 05. 2026

Počet neaktivních osob ochotných pracovat klesá

Zaměstnanost a nezaměstnanost v ČR podle výsledků Výběrového šetření pracovních sil – 1. čtvrtletí 2026

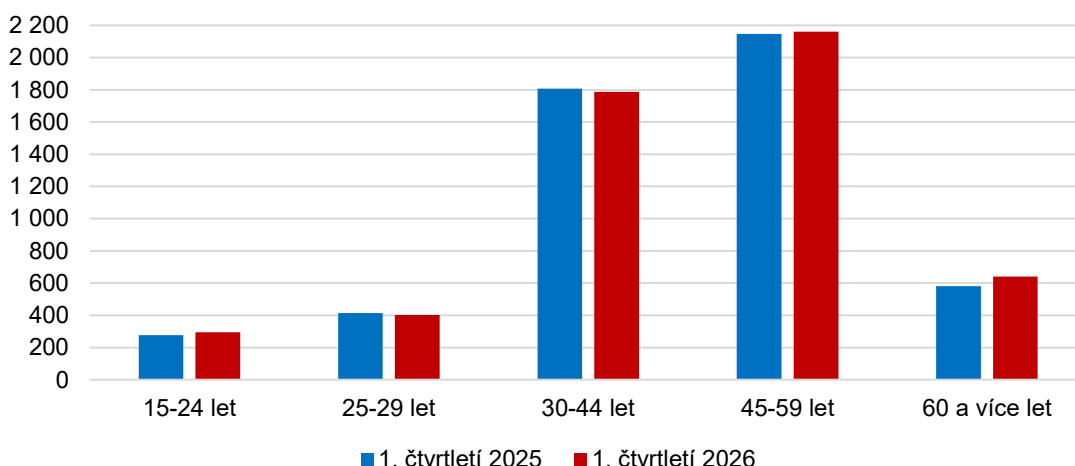
Počet zaměstnaných osob byl meziročně o 58,6 tis. vyšší, celková zaměstnanost tedy mírně rostla. Nezaměstnaných osob bylo, podle metodiky Mezinárodní organizace práce (ILO), meziročně o 31,4 tis. více. Počet ekonomicky neaktivních ve věku 15 a více let se za stejné období snížil o 39,8 tis.

Zaměstnanost

Průměrný počet zaměstnaných, očištěný od sezónních vlivů, v 1. čtvrtletí 2026 proti 4. čtvrtletí 2025 vzrostl o 24,9 tis. osob.

Počet pracujících ve věku 15 a více let meziročně mírně vzrostl. V 1. čtvrtletí roku 2026 byl zaznamenán nárůst o 58,6 tis. osob (tj. o 1,1 %) na celkových 5 283,9 tis. zaměstnaných osob. Za tímto zvýšením stál nárůst počtu pracujících u obou pohlaví, pracujících mužů meziročně přibylo 30,7 tis., pracujících žen bylo o 27,9 tis. více. Nejvýraznější přírůstek byl zaznamenán u pracujících ve věku 60 a více let, jejich počet vzrostl o 58,9 tis. (tj. o 10,1 %). Nárůst byl zaznamenán také v nejmladší věkové kategorii 15–24 let, kde přibylo 17,2 tis. osob (tj. 6,2 %). Mírně vzrostl i počet pracujících ve věkové skupině 45–59 let, a to o 12,7 tis. osob (tj. o 0,6 %). Naopak došlo k meziročnímu poklesu ve věkové kategorii 30–44 let, kde počet pracujících klesl o 19,8 tis. osob (tj. o 1,1 %) a ve skupině 25–29 let bylo o 10,5 tis. osob méně (tj. o 2,5 %). Meziroční změny počtu pracujících v jednotlivých věkových skupinách jsou do značné míry ovlivněny demografickou strukturou obyvatelstva a přesuny osob do vyšších věkových skupin.

Graf 1: Počet pracujících v NH a jejich struktura podle věkových skupin (v tis.)



Zdroj: ČSÚ, VŠPS

ANALÝZA

Z **hlediska pohlaví** byl nejvýraznější relativní pokles pracujících zaznamenán u žen ve věkové skupině 25–29 let, kde počet klesl o 9,0 tis. osob (tj. o 5,3 %). Také největší relativní nárůst se týkal žen, šlo o věkovou skupinu 60 a více let, jejichž počet se meziročně zvýšil o 36,0 tis. osob (tj. o 14,1 %).

Počet **zaměstnanců** vzrostl o 29,9 tis. (tj. o 0,7 % na 4 445,1 tis. osob). Počet **podnikatelů** (sebezaměstnaných bez neplacených rodinných příslušníků) vzrostl o 27,9 tis. osob. **Podnikatelů bez zaměstnanců** (pracujících na vlastní účet) přitom přibýlo 35,9 tis. (tj. o 5,3 %), ale **podnikatelů se zaměstnanci** (zaměstnavatelů) bylo meziročně o 8,1 tis. méně (tj. úbytek o 7,0 %). V konkrétních číslech bylo podnikatelů bez zaměstnanců 718,7 tis. a podnikatelů se zaměstnanci 107,4 tis. V 1. čtvrtletí roku 2026 byl podíl podnikatelů na celkové zaměstnanosti 15,8 %, což je pouze o 0,5 p. b. více než ve stejném období roku 2025.

Vývoj zaměstnanosti v jednotlivých odvětvových sekcích byl podle údajů za 1. čtvrtletí 2026 v České republice rozdílný¹⁾. V **primárním sektoru** zemědělství, lesnictví a rybářství počet pracujících meziročně klesl o 8,2 tis. na 132,9 tis. osob. Zaměstnanost v **sekundárním sektoru** průmyslu a stavebnictví také mírně klesla, byl zaznamenán pokles počtu pracujících o 22,5 tis. na 1 808,3 tis. osob. V **terciárním sektoru** služeb celková zaměstnanost meziročně vzrostla o 89,3 tis. na 3 342,7 tis. osob. V tomto sektoru byl největší relativní přírůstek pracujících v sekci profesní, vědecké a technické činnosti, a to o 37,4 tis. osob (tj. o 14,5 %), výrazně rostla také sekce administrativní a podpůrné činnosti (o 14,2 tis. osob, tj. o 12,0 %). Pokles zaměstnanosti byl zaznamenán například v sekci velkoobchod a maloobchod; opravy mot. vozidel, kde ubylo 34,4 tis. osob, (tj. 5,8 %) a v sekci peněžnictví a pojišťovnictví, kde došlo k poklesu o 4,9 tis. osob (tj. o 3,9 %).

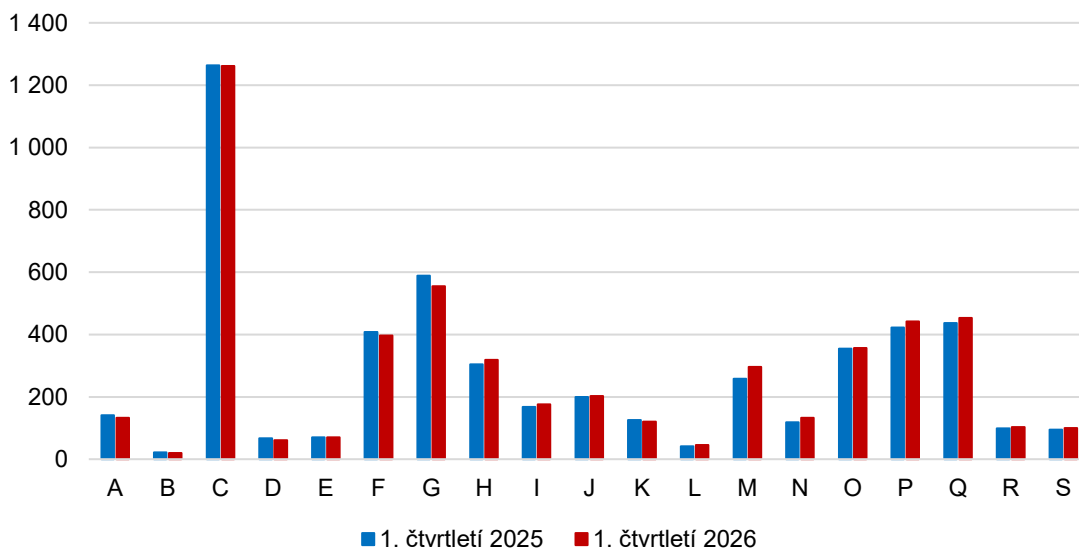
V primárním sektoru zemědělství, lesnictví a rybářství pracovalo v 1. čtvrtletí 2026 celkem 2,5 % všech pracujících. Převládali zde muži (90,8 tis.) nad ženami (42,1 tis.). Muži dominovali také v sekundárním sektoru průmyslu a stavebnictví (1304,3 tis.), žen zde pracovalo výrazně méně (504,0 tis.). Naopak v terciárním sektoru převažovaly ženy (1909,9 tis.) nad muži (1432,8 tis.).

Podíl zaměstnanosti v primárním a sekundárním sektoru dlouhodobě klesá a terciární sektor roste. Před deseti lety, tedy v 1. čtvrtletí roku 2016 pracovalo v primárním sektoru 2,8 % ze všech pracujících osob, v sekundárním sektoru 38,2 % a v terciárním sektoru šlo o 59,0 %. V 1. čtvrtletí 2026 činily tyto podíly 2,5 % v primárním sektoru, 34,2 % v sekundárním a 63,3 % v terciárním sektoru.

¹⁾ Údaje za odvětvové sekce mohou být ovlivněny metodikou Výběrového šetření pracovních sil (VŠPS). Šetření pokrývá pouze osoby bydlící v bytech; nejsou zjišťovány údaje za osoby v hromadných ubytovacích zařízeních, ve kterých jsou často ubytováni cizí státní příslušníci.

ANALÝZA

Graf 2: Počet pracujících v národním hospodářství dle odvětví (v tis.)



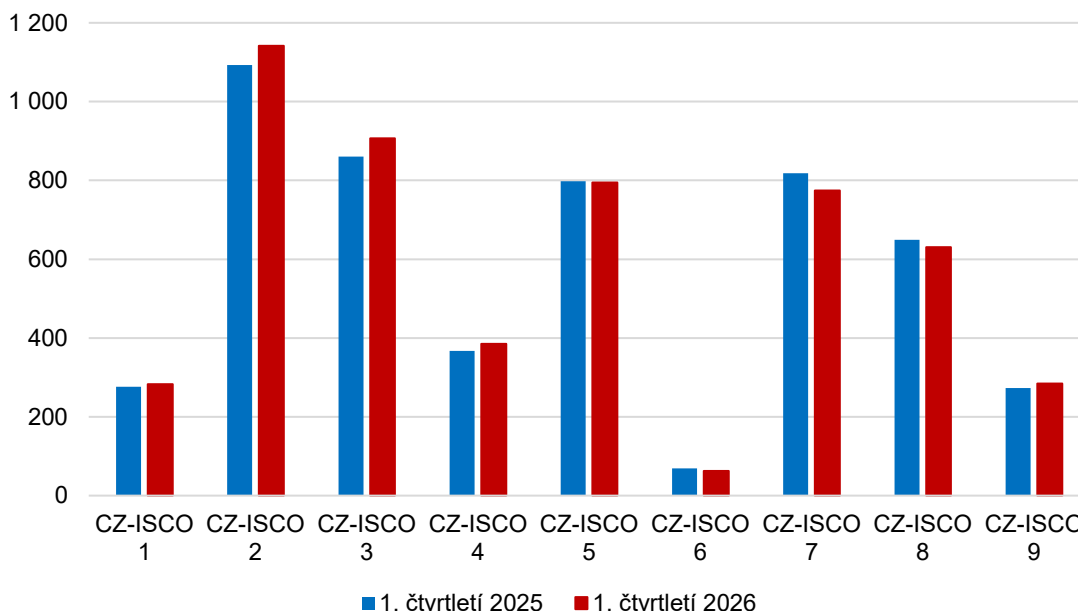
A - Zemědělství, lesnictví a rybářství; B - Těžba a dobývání; C - Zpracovatelský průmysl; D - Výroba a rozvod elektřiny, plynu, tepla; E - Zásobování vodou; činnosti související s odpady; F - Stavebnictví; G - Velkoobchod a maloobchod; opravy motorových vozidel; H - Doprava a skladování; I - Ubytování, stravování a pohostinství; J - Informační a komunikační činnosti; K - Peněžnictví a pojišťovnictví; L - Činnosti v oblasti nemovitostí; M - Profesní, vědecké a technické činnosti; N - Administrativní a podpůrné činnosti; O - Veřejná správa a obrana; povinné sociální zabezpečení; P - Vzdělávání; Q - Zdravotní a sociální péče; R - Kulturní, zábavní a rekreační činnosti; S - Ostatní činnosti.

Zdroj: ČSÚ, VŠPS

Souběžně se změnami v odvětvové struktuře došlo také ke změnám v profesní skladbě pracujících. **Podle Klasifikace zaměstnání CZ-ISCO** se relativně nejvíce zvýšil počet pracujících v hlavní třídě techničtí a odborní pracovníci (o 46,2 tis. osob, což představuje přírůstek 5,4 %) a ve třídě úředníci (o 18,1 tis. osob, tj. o 4,9 %). K největšímu relativnímu poklesu došlo v hlavní třídě kvalifikovaní pracovníci v zemědělství, lesnictví a rybářství (o 6,0 tis. osob, tj. o 8,7 %) a v hlavní třídě řemeslníci a opraváři (o 43,9 tis. osob, tj. o 5,4 %).

ANALÝZA

Graf 3: Počet pracujících v národním hospodářství dle klasifikace zaměstnání (v tis.)



CZ-ISCO 1 - Zákonodárci a řídící pracovníci; CZ-ISCO 2 - Specialisté; CZ-ISCO 3 - Techničtí a odborní pracovníci; CZ-ISCO 4 - Úředníci; CZ-ISCO 5 - Pracovníci ve službách a prodeji; CZ-ISCO 6 - Kvalifikovaní pracovníci v zemědělství, lesnictví a rybnářství; CZ-ISCO 7 - Řemeslníci a opraváři; CZ-ISCO 8 - Obsluha strojů a zařízení, montéři; CZ-ISCO 9 - Pomocní a nekvalifikovaní pracovníci.

Zdroj: ČSÚ, VŠPS

S uvedenými změnami ve struktuře zaměstnanosti se vyvíjí i počet **pracujících podle dosažených stupňů vzdělání**. Počet pracujících se **základním vzděláním** klesl o 11,2 tis. na 226,3 tis. osob. Počet pracujících se **středním vzděláním bez maturity** se téměř nezměnil (pokles o 3,5 tis. na 1 564,9 tis. osob). Naopak pracujících osob se **středním vzděláním s maturitou** bylo 1 946,1 tis., tedy meziročně o 17,5 tis. více. K největšímu nárůstu došlo u zaměstnaných osob s **terciárním vzděláním**, jejichž počet vzrostl o 53,9 tis. na 1 544,4 tis. pracujících. Tento nárůst se týkal zejména vysokoškolsky vzdělaných pracujících mužů, kterých bylo meziročně více o 32,6 tis., počet pracujících vysokoškolsky vzdělaných žen meziročně stoupl o 21,4 tis.

Míra zaměstnanosti (podíl počtu pracujících osob ve skupině 15–64letých) v 1. čtvrtletí 2026 v porovnání se stejným obdobím minulého roku dosahovala stejné hodnoty, tj. 75,5 %. Ani při pohledu dle pohlaví nedošlo k žádné meziroční změně. U mužů míra zaměstnanosti dosáhla na hodnotu 80,1 %, u žen na 70,9 %, šlo o stejné hodnoty jako v 1. čtvrtletí 2025.

Na růst celkové zaměstnanosti měl vliv také pokračující rozvoj **částečných úvazků v hlavním zaměstnání**, jejichž počet v jednotlivých čtvrtletích v posledních letech trvale roste.

V 1. čtvrtletí roku 2026 pracovalo na částečný úvazek 524,4 tis. osob, což bylo meziročně o 24,6 tis. více (nárůst o 4,9 %). V 1. čtvrtletí roku 2018 pracovalo na částečný úvazek 394,7 tis. osob, takže za posledních osm let vzrostl jejich počet o 129,7 tis. (tj. nárůst o 32,9 %).

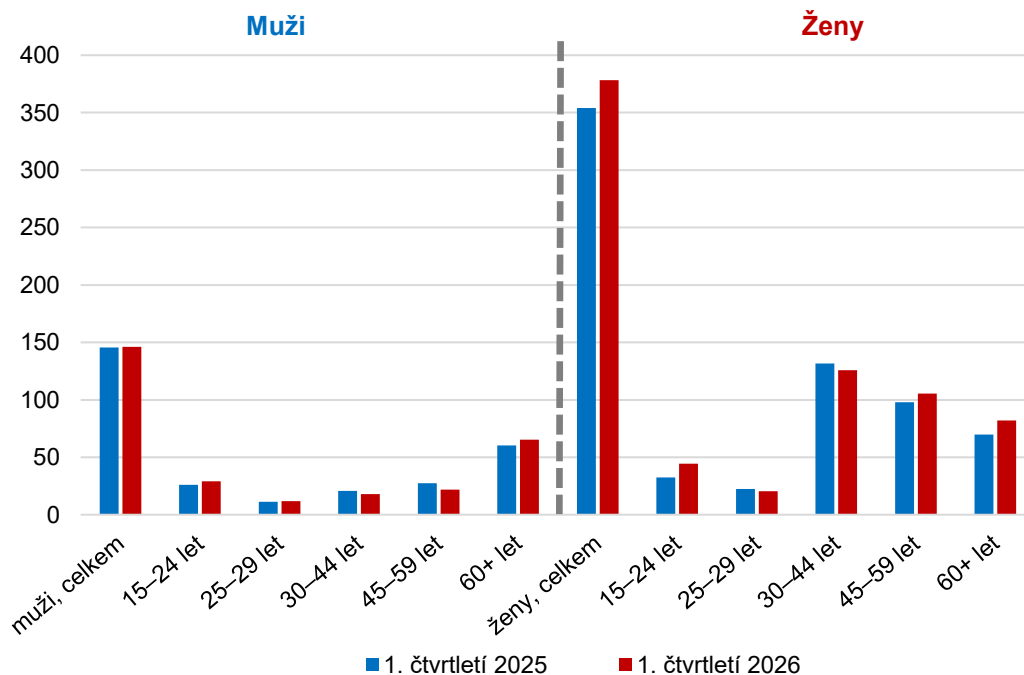
ANALÝZA

V 1. čtvrtletí 2026 rostl počet kratších úvazků hlavně u žen, u nichž se meziročně zvýšil o 24,1 tis. osob (o 6,8 %). U mužů počet částečných úvazků v podstatě stagnoval, když vzrostl pouze o 0,5 tis. osob (tj. o 0,3 %).

Ve sledovaném období pracovalo na částečný úvazek 378,2 tis. žen. Šlo o 72,1 % všech osob využívajících zkrácený úvazek v hlavním zaměstnání. Zkrácená pracovní doba jim poskytovala větší flexibilitu, zejména při plnění pečovatelských povinností. Nejčastěji pracovaly v odvětvích vzdělávání, zdravotní a sociální péče a velkoobchod a maloobchod; opravy motorových vozidel. Z celkového počtu všech zaměstnaných žen pracovalo na zkrácený úvazek 15,4 %. Jako důvod práce na kratší pracovní dobu ženy nejčastěji uváděly jiné osobní důvody (80,3 tis.), péči o dítě nebo dospělou osobu vyžadující péči (74,7 tis.), nebo skutečnost, že bylo dostupné pouze zaměstnání na částečný úvazek (56,8 tis.). Nejvíce žen pracujících na zkrácený úvazek bylo ve věku 30–44 let (125,9 tis., tj. 33,3 % ze všech žen pracujících na částečný úvazek).

Muži využívali zkrácenou pracovní dobu výrazně méně. Na částečný úvazek pracovalo 146,2 tis. mužů, což představuje pouze 5,2 % všech pracujících mužů. Nejčastěji byli zaměstnáni ve zpracovatelském průmyslu, ve vzdělávání a také v sekci velkoobchod, maloobchod a opravy motorových vozidel. Důvodem práce na kratší pracovní dobu byly u mužů především jiné osobní důvody (45,4 tis.). Nejvíce mužů pracujících na zkrácený úvazek bylo ve věku 60 a více let (65,4 tis., tj. 44,8 %). Ženy tedy částečné úvazky využívají především při péči o malé děti, muži pracují na částečný úvazek ve vyšším věku.

Graf 4: Počet pracujících na částečný úvazek a jejich věková struktura (v tis.)



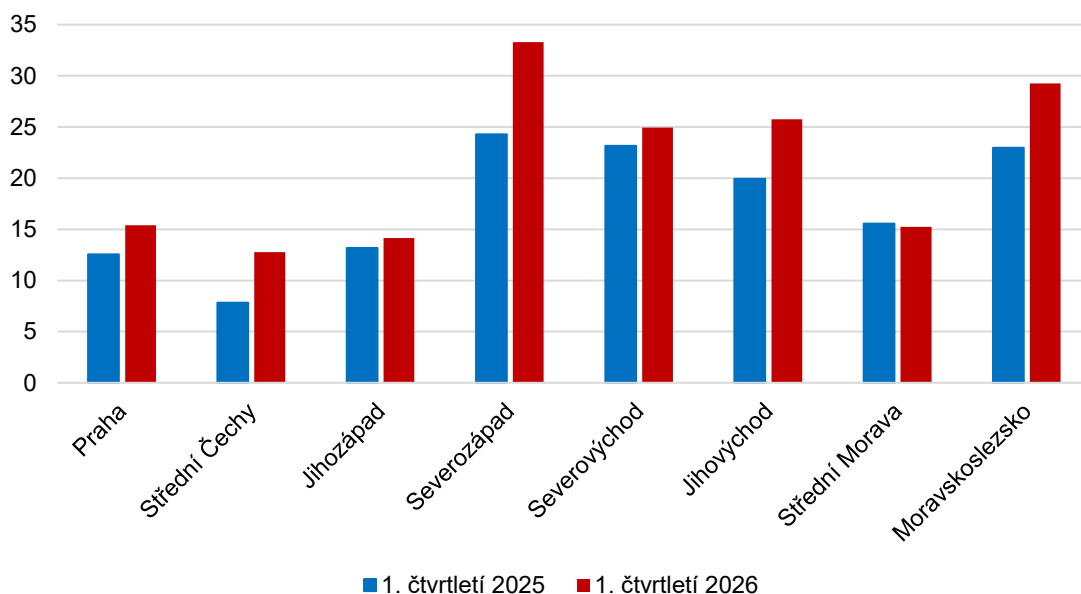
Zdroj: ČSÚ, VŠPS

ANALÝZA

Nezaměstnanost

Průměrný počet nezaměstnaných osob podle metodiky ILO²⁾, očištěný od sezónních vlivů, v 1. čtvrtletí 2026 v porovnání se 4. čtvrtletím 2025 vzrostl o 3,2 tis.

Graf 5: Počet nezaměstnaných v regionech soudržnosti ČR (v tis.)



Zdroj: ČSÚ, VŠPS

Celkový počet **nezaměstnaných** ve věku **15 a více let** meziročně vzrostl o 31,4 tis. na 170,8 tis. osob. Počet nezaměstnaných žen se zvýšil o 17,2 tis. na 91,3 tis., počet nezaměstnaných mužů o 14,2 tis. na 79,4 tis. Nezaměstnanost často postihuje osoby v mladším středním věku, nejvíce nezaměstnaných bylo ve věkové kategorii 30–44 let, nezaměstnaných mužů v tomto věku bylo 25,3 tis. a žen 33,2 tis.

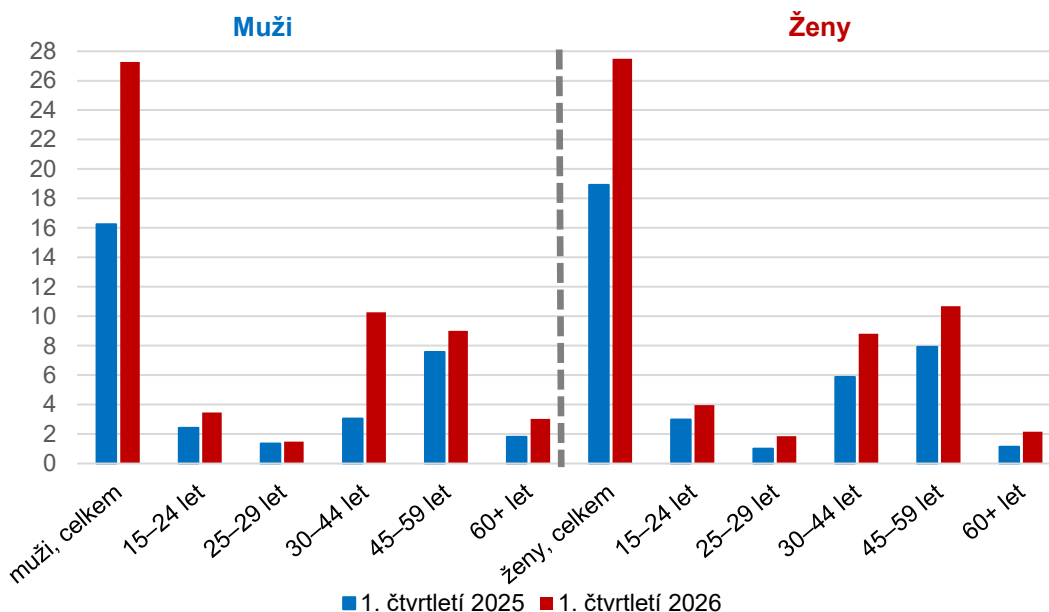
Zvýšil se také počet osob **nezaměstnaných jeden rok a déle**, tedy dlouhodobě nezaměstnaných. Jejich počet meziročně vzrostl o 19,6 tis. na 54,7 tis. osob. V 1. čtvrtletí 2026 tak dlouhodobě nezaměstnaní tvořili 32,1 % všech nezaměstnaných. Výraznější nárůst počtu osob nezaměstnaných jeden rok a déle byl zaznamenán u mužů, jejichž počet meziročně vzrostl o 11,0 tis. U žen přibýlo 8,6 tis. dlouhodobě nezaměstnaných.

²⁾ Za **nezaměstnané** jsou podle definice ILO považovány osoby, které v referenčním období neměly žádné zaměstnání, neodpracovaly ani jednu hodinu za mzdu nebo odměnu a aktivně hledaly práci, do které by byly schopny nastoupit nejpozději do dvou týdnů. Tato metodika je jednotná pro všechny členské země EU a poskytuje mezinárodně srovnatelné údaje. Je třeba vzít v úvahu skutečnost, že definice nezaměstnaných podle ILO se liší od definice uchazečů o zaměstnání registrovaných na úřadech práce Ministerstva práce a sociálních věcí.

ANALÝZA

Dlouhodobě nezaměstnaných mužů bylo celkem 27,3 tis., přičemž nejvíce jich bylo ve věku 30–44 let (10,3 tis.). U žen tento počet činil 27,5 tis. a nejpočetnější byla věková skupina 45–59 let (10,7 tis.).

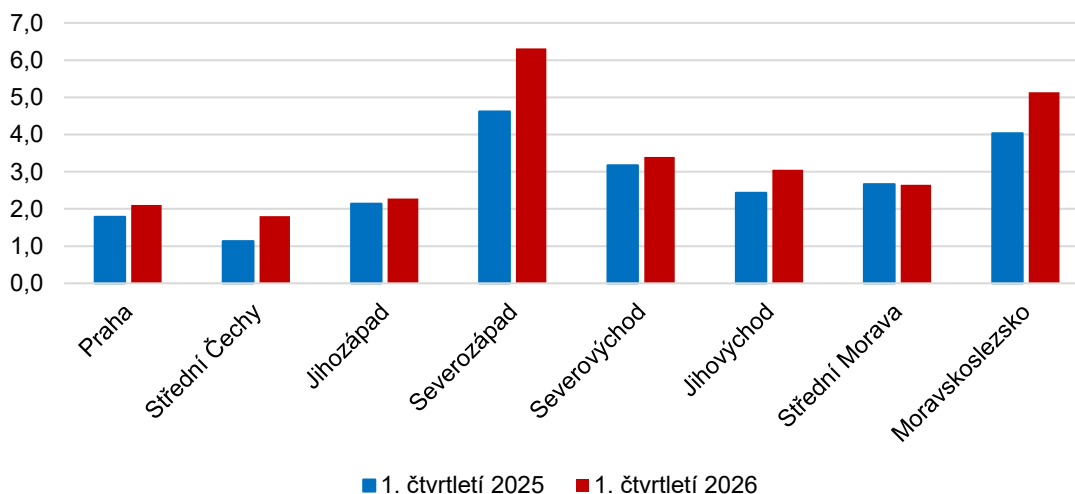
Graf 6: Počet dlouhodobě nezaměstnaných (1 rok a více) a jejich věková struktura (v tis.)



Zdroj: ČSÚ, VŠPS

Obecná míra nezaměstnanosti podle definice ILO ve věkové skupině 15–64letých (podíl nezaměstnaných na pracovní síle, tj. součtu zaměstnaných a nezaměstnaných) meziročně vzrostla o 0,6 p. b. a v 1. čtvrtletí roku 2026 činila 3,2 %.

Graf 7: Míra nezaměstnanosti 15–64letých v regionech soudržnosti ČR (v %)



Zdroj: ČSÚ, VŠPS

ANALÝZA

Z **regionálního pohledu** byla obecná míra nezaměstnanosti 15–64letých nejvyšší v regionu soudržnosti Severozápad (6,3 %) a Moravskoslezsko (5,1 %). Nejnižší hodnoty vykazoval region Střední Čechy (1,8 %), Praha (2,1 %) a region Jihozápad (2,3 %). Míra nezaměstnanosti meziročně téměř ve všech regionech stoupla, pouze v regionu Střední Morava stagnovala. Nejvýrazněji míra nezaměstnanosti meziročně vzrostla v regionu Severozápad (o 1,7 p. b. na 6,3 %) a Moravskoslezsko (o 1,1 p. b. na 5,1 %).

Ekonomická neaktivita

Počet osob ekonomicky neaktivních ve věku 15 a více let byl meziročně nižší o 39,8 tis. a rovnal se hodnotě 3 441,1 tis. Neaktivních mužů ubylo 21,0 tis. na hodnotu 1 374,2 tis., neaktivních žen bylo o 18,8 tis. méně než před rokem, jejich počet tak činil 2 066,9 tis.

V rámci výběrového šetření jsou sledovány také údaje za **osoby, které nepracují, aktivně práci nehledají, a nespĺňují tak kritéria ILO pro nezaměstnané**, ale přitom uvádějí, že by chtěly pracovat. V 1. čtvrtletí 2026 dosáhl počet ekonomicky neaktivních osob ochotných pracovat 73,3 tis., tj. o 6,1 tis. méně než ve stejném období roku 2025. Jejich počet v posledních letech klesá. V 1. čtvrtletí 2018 činil 108,4 tis. osob, přičemž převažovaly ženy (65,7 tis.) nad muži (42,7 tis.). V 1. čtvrtletí 2021 se jejich počet snížil na 102,1 tis. osob (60,7 tis. žen a 41,5 tis. mužů).

Relativně vysoký zůstává počet osob, které by chtěly pracovat, ale nemohou ihned nastoupit do případného zaměstnání. Nejpozději do 14 dnů je schopno nastoupit pouze 14,1 tis. osob, tj. 19,3 % z těch, které uvádějí zájem pracovat. V porovnání s předchozími lety se tento podíl snižuje; v 1. čtvrtletí 2021 bylo připraveno nastoupit 39,0 tis. osob (38,2 %). Tyto údaje dokumentují vysokou míru využití dostupných pracovních zdrojů na trhu práce.

Poznámka:

Údaje v analýze nejsou očištěné od sezonních vlivů, pokud není uvedeno jinak.

Přepočítání na stejnou strukturu obyvatelstva

Výběrové šetření pracovních sil (VŠPS) se provádí ve vybraných bytových domácnostech. V rámci šetření nejsou zahrnuta hromadná ubytovací zařízení. Zjištěné údaje byly převáženy na populaci ČR na základě výsledků statistiky obyvatelstva k začátku referenčního čtvrtletí a od populačních úhmů demografické statistiky byly odečteny odhady počtu osob bydlících mimo soukromé domácnosti.

Počínaje 1. čtvrtletím 2026 jsou výsledky ve čtvrtletní analýze publikovány v územním členění na úrovni NUTS 2 (regiony soudržnosti) namísto dosavadní úrovně NUTS 3 (kraje).

Autoři:

Ing. Marta Petráňová, tel.: 274 054 357, e-mail: marta.petranova@csu.gov.cz

Ing. Gabriela Strašilová, tel.: 567 109 071, e-mail: gabriela.strasilova@csu.gov.cz

Oddělení statistiky pracovních sil