

ČESKÁ REPUBLIKA V ROCE 2013

HDP na 1 obyvatele	388 771 Kč, b. c.
Míra inflace	1,4 %
Podíl nezaměstnaných osob (k 31. 12.)	8,17 %
Průměrná hrubá měsíční mzda zaměstnanců v NH ¹⁾	25 078 Kč
Průměrný starobní důchod (k 31. 12.)	10 970 Kč

¹⁾ na přepočtené počty; předběžný údaj ze čtvrtletního zjišťování

Největší obec (k 31. 12.)	PRAHA	1 243 201 obyvatel	hlavní město
Nejmenší obec (k 31. 12.)	VYSOKÁ LHOTA	17 obyvatel	okres Pelhřimov
Nejvýše položené sídlo	FILIPOVA HUŤ	1 093 m n. m.	okres Klatovy
Nejnižše položené sídlo	HŘENSKO	130 m n. m.	okres Děčín
Nejvýše položený bod	SNĚŽKA	1 602 m n. m.	pohoří Krkonoše
Nejnižše položený bod	výtok LABE u Hřenska	115 m n. m.	okres Děčín
Nejhlubší propast	HRANICKÁ PROPAST	442,5 m	okres Přerov
Největší národní park	Národní park ŠUMAVA	680,6 km ²	pohoří Šumava
Největší chráněná krajinná oblast	CHKO BESKYDY	1 160 km ²	pohoří Beskydy
Nejdelší řeka	VLTAVA	433 km	Čechy
Největší plocha povodí	povodí LABE	51 103,9 km ²	Čechy
Největší jezero max. hloubka	ČERNÉ JEZERO	18,4 ha 39,8 m	pohoří Šumava
Největší rybník max. hloubka	rybník ROŽMBERK	489 ha 6,2 m	okres Jindřichův Hradec
Největší přehradní nádrž max. hloubka	přehradní nádrž LIPNO	4 870 ha 20 m	pohoří Šumava
Nejteplejší minerální pramen	VŘÍDLO	72 °C	Karlovy Vary
Nejvyšší denní maximální teplota vzduchu	8. 8.	39,7 °C	Brod nad Dyjí okres Břeclav
Nejnižší denní minimální teplota vzduchu	26. 1.	-28,1 °C	Kořenov okres Jablonec nad Nisou
Nejvyšší denní úhm srážek	1. 6.	130,3 mm	Horní Maršov okres Trutnov
Nejvyšší výška sněhové pokrývky	24. 2.	180 cm	Labská bouda okres Trutnov

MEZINÁRODNÍ SROVNÁNÍ ZEMÍ EU V ROCE 2013¹⁾

	EU 28	Belgie	Bulhar-sko	Česká republika	Dánsko	Eston-sko	Finsko	Francie	Chorvat-sko	Irsko	Itálie	Kypr	Litva	Lotyš-sko	Lucem-bursko	Maďar-sko	Malta	Německo	Nizo-zemsko	Polsko	Portu-galsko	Rakousko	Rumun-sko	Řecko	Slovensko	Slovin-sko	Španěl-sko	Švéd-sko	Velká Británie	
HDP na 1 obyvatele ve standardech kupní síly (PPS), EU 28 = 100	100	119	47	80	125	72	112	108	61	126	98	86	74	67	264	67	87	124	127	68	75	129	54	75	76	83	95	127	106	
Míra růstu reálného HDP	0,1	0,2	0,9	-0,9	0,4	0,8	-1,4	0,2	-0,9	-0,3	-1,9	-5,4	3,3	4,1	2,1	1,1	2,6	0,4	-0,8	1,6	-1,4	0,3	3,5	²⁾ -3,9	0,9	-1,1	-1,2	1,6	1,7	
Produktivita práce na 1 zaměstnanou osobu, EU 27 = 100 (HDP v PPS na 1 zaměstnanou osobu)	99,9	127,3	43,4	71,9	110,8	69,3	107,1	116,0	80,1	²⁾ 135,5	108,8	91,8	74,6	66,9	163,9	70,6	91,6	107,0	108,8	74,3	76,7	113,3	51,7	92,7	82,6	81,1	111,2	114,5	99,4	
Hrubý vládní dluh (v % HDP)	87,1	101,5	18,9	46,0	44,5	10,0	57,0	93,5	67,1	123,7	132,6	111,7	39,4	38,1	23,1	79,2	73,0	78,4	73,5	57,0	129,0	74,5	38,4	175,1	55,4	71,7	93,9	40,6	90,6	
Celkové výdaje na výzkum a vývoj (GERD) (v % HDP; rok 2012)	2,07	²⁾ 2,24	²⁾ 0,64	²⁾ 1,88	^{2,3)} 2,98	²⁾ 2,18	3,55	²⁾ 2,29	0,75	³⁾ 1,72	²⁾ 1,27	²⁾ 0,46	²⁾ 0,90	²⁾ 0,66	1,46	1,30	²⁾ 0,84	³⁾ 2,98	²⁾ 2,16	0,90	²⁾ 1,50	^{2,3)} 2,84	0,49	0,69	0,82	²⁾ 2,80	1,30	³⁾ 3,41	^{2,3)} 1,72	
Míra inflace	1,5	1,2	0,4	1,4	0,5	3,2	2,2	1,0	2,3	0,5	1,3	0,4	1,2	0,0	1,7	1,7	1,0	1,6	2,6	0,8	0,4	2,1	3,2	-0,9	1,5	1,9	1,5	0,4	2,6	
Komparativní cenové úrovně, EU 28 = 100	100,0	109,3	48,4	70,6	139,6	79,9	123,5	109,1	68,5	118,1	103,2	86,2	64,6	71,2	123,2	59,7	79,5	101,5	110,1	56,5	86,0	106,9	57,5	89,5	70,6	83,3	94,8	129,8	113,5	
Míra zaměstnanosti (věková skupina 15–64 let)	64,1	61,8	59,5	67,7	72,5	68,5	68,9	64,1	49,2	60,5	55,6	61,7	63,7	65,0	65,7	58,4	60,8	73,3	74,3	60,0	61,1	72,3	59,7	49,3	59,9	63,3	54,8	74,4	70,8	
Míra nezaměstnanosti (věková skupina 15–74 let)	10,8	8,4	13,0	7,0	7,0	8,6	8,2	10,3	17,3	13,1	12,2	15,9	11,8	11,9	5,9	10,2	6,4	5,3	6,7	10,3	16,4	4,9	7,3	27,5	14,2	10,1	26,1	8,0	7,5	
Míra dlouhodobé nezaměstnanosti (12 měsíců a déle)	5,1	3,9	7,4	3,0	1,8	3,8	1,7	4,1	11,0	7,9	6,9	6,1	5,1	5,8	1,8	5,0	2,9	2,4	2,4	4,4	9,3	1,2	3,4	18,6	10,0	5,2	13,0	1,5	2,7	
Míra rizika chudoby po sociálních dávkách ¹⁾ (rok 2012)	16,9	15,0	21,2	9,6	13,1	17,5	13,2	14,1	20,5	15,7	19,4	14,7	18,6	19,2	15,1	14,0	15,1	16,1	10,1	17,1	17,9	14,4	22,6	23,1	13,2	13,5	22,2	14,1	16,2	
Vejřejné výdaje na vzdělávání (v % HDP; rok 2011)	³⁾ 5,25	⁴⁾ 6,55	3,82	4,51	⁴⁾ 8,75	5,16	6,76	5,68	⁴⁾ 4,21	6,15	4,29	⁴⁾ 7,87	5,17	4,96	.	4,71	7,96	4,98	5,93	4,94	⁴⁾ 5,27	5,80	3,07	.	⁴⁾ 4,06	5,68	4,82	6,82	⁴⁾ 5,98	
Naděje dožití při narození (rok 2012)																														
muži	77,5	77,8	70,9	75,1	78,1	71,4	77,7	78,7	73,9	78,7	79,8	78,9	68,4	68,9	79,1	71,6	78,6	78,6	79,3	72,7	77,3	78,4	71,0	78,0	72,5	77,1	79,5	79,9	79,1	
ženy	83,1	83,1	77,9	81,2	82,1	81,5	83,7	85,4	80,6	83,2	84,8	83,4	79,6	78,9	83,8	78,7	83,0	83,3	83,0	81,1	83,6	83,6	78,1	83,4	79,9	83,3	85,5	83,6	82,8	
Emise skleníkových plynů, 1990 = 100 (rok 2012)	82,14	82,56	56,02	67,32	76,93	47,40	88,13	89,46	82,65	107,04	89,72	147,72	44,41	42,92	97,48	63,70	156,90	76,55	93,26	85,85	114,87	104,02	47,96	105,71	58,40	102,62	122,48	80,73	77,50	
Produkce komunálních odpadů (kg/obyvatele; rok 2012)	487	456	460	308	668	280	506	³⁾ 534	391	³⁾ 572	³⁾ 529	³⁾ 663	³⁾ 469	301	³⁾ 662	402	589	³⁾ 611	551	314	453	³⁾ 552	271	503	324	362	³⁾ 463	462	³⁾ 472	
Energetická náročnost hospodářství (kgoe/tis. EUR; rok 2012)	143,2	172,2	669,9	355,4	87,2	481,0	204,0	142,9	225,6	82,8	117,3	167,0	291,6	328,6	133,8	268,7	147,7	129,2	149,4	298,7	146,5	123,9	378,8	²⁾ 165,7	329,3	227,7	136,4	148,2	105,1	
Podíl elektřiny vyrobené z obnovitelných zdrojů energie na hrubé spotřebě elektřiny (rok 2012)	23,5	11,1	17,0	11,6	38,7	15,8	29,5	16,6	35,5	19,6	27,6	4,9	10,9	44,9	4,6	6,1	1,1	23,6	10,5	10,7	47,6	65,5	33,6	16,5	20,1	31,4	33,5	60,0	10,8	

¹⁾ Pramen: Eurostat; EU 28 = Evropská unie 28 zemí; údaje jsou uvedeny v % kromě ukazatelů naděje dožití při narození – muži, ženy (roky), produkce komunálních odpadů (kg/obyvatele) a energetická náročnost hospodářství (kgoe/tis. EUR)

¹⁾ podíl osob s příjmem pod hranici rizika chudoby (60 % mediánu příjmů) po započítání sociálních dávek

²⁾ předběžné údaje

³⁾ odhad

⁴⁾ odlišná definice

MĚSTA ČESKÉ REPUBLIKY

k 31. 12. 2013

město	počet obyvatel	město	počet obyvatel
Praha	1 243 201	Litvínov	25 140
Brno	377 508	Hodonín	25 049
Ostrava	295 653	Český Těšín	25 000
Plzeň	168 034	Břeclav	24 956
Liberec	102 301	Krnov	24 315
Olomouc	99 489	Litoměřice	24 136
Ústí nad Labem	93 523	Sokolov	23 879
České Budějovice	93 253	Nový Jičín	23 676
Hradec Králové	92 904	Havlíčkův Brod	23 345
Pardubice	89 432	Chrudim	22 996
Haviřov	76 109	Strakonice	22 922
Zlín	75 278	Valašské Meziříčí	22 733
Kladno	68 519	Kopřivnice	22 597
Most	67 332	Klatovy	22 367
Opava	57 931	Jindřichův Hradec	21 698
Frýdek-Místek	57 135	Žďár nad Sázavou	21 669
Karviná	56 848	Bohumín	21 663
Jihlava	50 510	Vyškov	21 341
Děčín	50 104	Blansko	20 845
Teplice	50 024	Náchod	20 417
Karlovy Vary	49 864	Kutná Hora	20 349
Chomutov	49 185	Jirkov	20 029
Jablonec nad Nisou	45 453	Žatec	19 224
Přerov	44 538	Mělník	19 139
Mladá Boleslav	44 272	Beroun	18 958
Prostějov	44 234	Hranice	18 651
Třebíč	37 095	Louny	18 476
Česká Lípa	36 805	Otrokovice	18 230
Třinec	36 077	Kadaň	17 923
Tábor	34 858	Kralupy nad Vltavou	17 802
Znojmo	33 805	Brandýs n. L.-St. Boleslav	17 794
Příbram	33 450	Ostrov	17 182
Cheb	32 617	Svitavy	17 040
Kolín	31 026	Bruntál	16 913
Trutnov	30 808	Uherský Brod	16 720
Orlová	30 345	Bílina	16 703
Písek	29 720	Rožnov pod Radhoštěm	16 672
Kroměříž	28 921	Benešov	16 520
Šumperk	26 806	Rakovník	16 289
Vsetín	26 668	Jičín	16 282
Uherské Hradiště	25 266	Neratovice	16 254

KRAJE ČESKÉ REPUBLIKY

zkratka	název kraje	zkratka	název kraje
PHA	Hl. m. Praha	HKK	Královéhradecký
STČ	Středočeský	PAK	Pardubický
JHČ	Jihočeský	VYS	Vysočina
PLK	Plzeňský	JHM	Jihomoravský
KVK	Karlovarský	OLK	Olomoucký
ULK	Ústecký	ZLK	Zlínský
LBK	Liberecký	MSK	Moravskoslezský

KRAJSKÉ SROVNÁNÍ V ROCE 2013

	Měřicí jednotka	ČR celkem	Kraje													
			PHA	STČ	JHČ	PLK	KVK	ULK	LBK	HKK	PAK	VYS	JHM	OLK	ZLK	MSK
Rozloha	km ²	78 867	496	11 016	10 057	7 561	3 314	5 335	3 163	4 759	4 519	6 796	7 195	5 267	3 963	5 427
Obyvatelstvo																
Střední stav obyvatelstva	osoby	10 510 719	1 244 762	1 297 209	636 443	572 882	300 999	825 842	438 473	552 053	515 781	510 522	1 168 577	636 659	586 594	1 223 923
z toho ženy	osoby	5 349 102	640 721	656 964	322 807	289 578	152 588	417 338	223 479	280 746	261 093	257 155	596 713	325 434	299 806	624 680
Živé narození na 1 000 obyvatel	‰	10,2	11,1	11,0	10,0	9,6	9,4	9,8	10,3	9,9	9,8	9,6	10,6	9,9	9,5	9,5
Zemřelí na 1 000 obyvatel	‰	10,4	9,8	10,0	10,4	10,6	10,6	11,2	10,1	10,7	10,5	10,0	10,0	10,7	10,8	10,9
Migrační přírůstek/úbytek na 1 000 obyvatel	‰	-0,1	-4,3	7,1	0,5	2,3	-3,5	-0,5	-0,2	-1,0	-0,3	-1,5	0,6	-1,2	-1,1	-2,5
Cizinci v ČR (bez azylantů; k 31. 12.) ¹⁾	osoby	439 152	161 004	57 846	15 196	25 165	18 850	31 508	16 819	13 311	11 301	7 775	37 800	10 041	8 003	23 699
Hrubý domácí produkt (údaje za rok 2012)																
Podíl kraje na HDP, ČR = 100	‰	100,0	24,7	10,9	5,2	4,8	2,0	6,3	3,2	4,5	3,9	4,1	10,5	4,7	4,9	10,2
Hrubý domácí produkt na 1 obyvatele	Kč	365 955	762 956	325 560	311 309	325 886	258 364	295 148	283 671	313 525	289 854	307 095	345 833	284 457	322 246	319 314
ČR = 100	‰	100,0	208,5	89,0	85,1	89,1	70,6	80,7	77,5	85,7	79,2	83,9	94,5	77,7	88,1	87,3
EU 28 = 100 (PPS)	‰	81,0	168,9	72,1	68,9	72,2	57,2	65,4	62,8	69,4	64,2	68,0	76,6	63,0	71,4	70,7
Disponibilní důchod domácností na 1 obyvatele	Kč	192 784	249 597	208 878	181 627	192 014	169 622	171 220	179 832	184 495	180 948	181 060	189 887	178 491	182 749	177 974
Trh práce (k 31. 12.)																
Podíl nezaměstnaných osob	‰	8,17	5,14	6,90	7,10	6,45	9,33	11,47	8,46	7,31	7,45	8,05	8,94	9,79	8,34	10,47
Neumístění uchazeči o zaměstnání	osoby	596 833	44 922	61 681	31 551	25 709	19 600	65 820	25 909	27 678	26 371	28 304	71 970	43 364	33 978	89 976
z toho dlouhodobí (>12 měsíců)	osoby	236 981	14 897	23 176	10 076	9 201	8 302	30 780	10 459	9 367	9 359	10 812	29 044	17 757	12 997	40 754
Volná pracovní místa		35 178	7 299	4 040	2 338	2 575	1 275	2 345	2 549	1 299	2 393	1 203	2 262	1 103	2 217	2 280
Zemědělství																
Skližeň: pšenice	tis. t	4 700,7	26,9	1 014,3	426,8	327,0	67,3	381,5	65,6	324,5	287,6	403,9	641,7	311,5	196,8	225,2
ječmen	tis. t	1 593,8	8,7	322,1	150,7	121,3	16,7	96,8	21,1	78,0	98,7	198,6	179,0	175,5	51,1	75,5
Hospodářská zvířata (k 1. 4. 2014)																
skot	tis. ks	1 373,6	149,3		213,1	164,8	41,9	38,8	45,9	101,2	115,1	213,5	60,2	92,1	60,3	77,3
prasata	tis. ks	1 617,1	318,4		145,3	113,4		86,9	21,1	85,5	149,5	247,9	167,4	96,8	112,3	56,4
drůbež	tis. ks	21 463,8	4 757,5		1 964,8	2 489,9	251,9	813,4	60,5	2 454,4	2 251,2	497,9	3 390,7	470,8	776,3	1 284,7
Stavebnictví																
Zahájené byty		22 108	3 352	3 831	1 481	1 413	614	846	637	1 061	1 062	881	2 807	1 207	854	2 062
Dokončené byty		25 238	3 844	5 295	1 311	1 445	430	935	774	1 046	1 021	1 194	3 516	1 231	792	2 404
Průměrná obytná plocha 1 dokončeného bytu	m ²	77,3	59,8	82,9	89,4	77,8	89,0	84,2	84,9	82,6	84,7	83,7	72,9	72,4	89,0	75,7
Zdravotnictví																
Lékaři v zařízeních ambulantní péče na 1 000 obyvatel (přepočtené počty; k 31. 12.)	osoby	3,2	5,9	2,2	2,9	3,3	2,8	2,5	2,6	3,3	2,7	2,5	3,5	3,3	2,8	2,9
Lékaři v nemocnicích na 10 000 obyvatel (přepočtené počty; k 31. 12.)	osoby	18,8	34,3	12,4	16,3	19,5	12,6	14,1	16,8	20,7	14,8	13,6	23,7	18,7	14,6	16,6
Lůžka v nemocnicích na 1 000 obyvatel		5,4	7,3	4,3	5,0	5,8	4,6	5,9	5,6	6,0	4,8	4,9	6,1	4,7	4,4	4,8
Průměrná pracovní neschopnost	‰	3,615	2,651	3,637	4,354	4,054	3,793	3,954	4,152	3,655	3,692	3,899	3,673	3,824	4,412	4,315
Sociální zabezpečení (k 31. 12.)																
Příjemci důchodů celkem	osoby	2 857 856	309 219	330 291	175 419	158 770	79 522	228 028	121 879	158 479	144 629	145 305	323 421	174 529	167 465	340 900
z toho starobních důchodů celkem	osoby	1 726 901	203 446	199 301	103 840	95 354	49 549	132 525	74 067	97 092	86 466	86 387	191 816	106 745	97 786	202 527
Průměrný starobní důchod	Kč	10 970	11 726	11 074	10 861	10 920	10 707	10 871	10 893	10 848	10 740	10 689	10 832	10 636	10 739	11 035

¹⁾ u 834 cizinců nezjištěno rozdělení do krajů

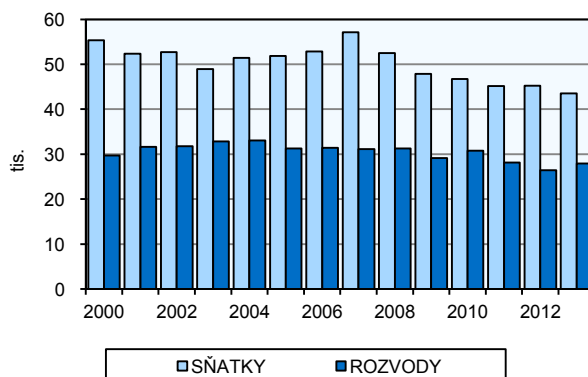
OBYVATELSTVO

	2010	2011	2012	2013
Střední stav obyvatelstva (tis. osob)	10 517	10 497	10 509	10 511
z toho ženy	5 356	5 344	5 348	5 349
Cizinci v ČR ¹⁾ (tis. osob)	424	434	436	439
z toho ze zemí EU 27	135	151	161	²⁾ 174
Narození celkem	117 446	108 990	108 955	107 117
z toho živě	117 153	108 673	108 576	106 751
z toho v manželství	69 989	63 252	61 488	58 751
z toho chlapci	60 220	55 789	55 536	54 702
na 1 000 obyvatel	11,1	10,4	10,3	10,2
Zemřelí	106 844	106 848	108 189	109 160
na 1 000 obyvatel	10,2	10,2	10,3	10,4
z toho na nemoci oběhové soustavy	53 590	52 725	53 046	51 731
Přirozený přírůstek/úbytek na 1 000 obyvatel	10 309	1 825	387	-2 409
na 1 000 obyvatel	1,0	0,2	0,0	-0,2
Novorozenecká úmrtnost (‰)	1,7	1,7	1,6	1,4
Kojenecká úmrtnost (‰)	2,7	2,7	2,6	2,5
Mrtvorozenost (‰)	2,5	2,9	3,5	3,4
Naděje dožití (roky)				
muži	74,4	74,7	75,0	75,2
ženy	80,6	80,7	80,9	81,1
Sňatky	46 746	45 137	45 206	43 499
na 1 000 obyvatel	4,4	4,3	4,3	4,1
Rozvody	30 783	28 113	26 402	27 895
na 1 000 obyvatel	2,9	2,7	2,5	2,7
Potraty (vč. mimoděložních těhotenství)	39 273	38 864	37 733	37 687
na 1 000 obyvatel	3,7	3,7	3,6	3,6
z toho: umělá přerušeni těhotenství	23 998	24 055	23 032	22 714
samovolné potraty	13 981	13 637	13 515	13 708

¹⁾ k 31. 12.; bez azylantů

²⁾ v roce 2013 EU 28

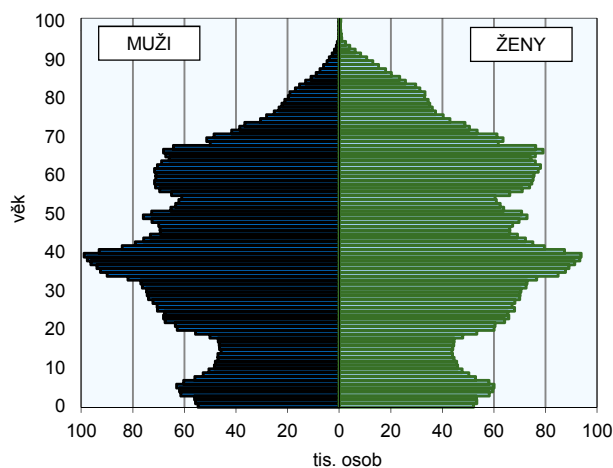
SŇATKY A ROZVODY



OBYVATELSTVO

	2010	2011	2012	2013
Složení obyvatelstva podle věkových skupin k 31. 12. (tis. osob)				
Celkem	10 533	10 505	10 516	10 512
do 14 let	1 518	1 541	1 560	1 577
15–64 let	7 379	7 263	7 188	7 109
65 a více let	1 636	1 701	1 768	1 826
Muži	5 169	5 158	5 164	5 162
do 14 let	779	791	801	809
15–64 let	3 731	3 676	3 640	3 601
65 a více let	658	691	724	752
Ženy	5 364	5 347	5 352	5 350
do 14 let	739	750	760	768
15–64 let	3 647	3 587	3 548	3 508
65 a více let	978	1 010	1 044	1 074

VĚKOVÉ SLOŽENÍ OBYVATELSTVA k 31. 12. 2013



	2010	2011	2012	2013
Vnitřní stěhování obyvatelstva				
Sťahující se celkem (osoby)	240 695	231 694	232 828	234 094
Typ stěhování				
z obce do obce v okrese	101 181	101 072	102 862	103 700
z okresu do okresu v kraji	47 774	47 064	47 395	48 946
z kraje do kraje	91 740	83 558	82 571	81 448
Na 1 000 obyvatel				
celkem	22,9	22,1	22,2	22,3
z obce do obce v okrese	9,6	9,6	9,8	9,9
z okresu do okresu v kraji	4,5	4,5	4,5	4,7
z kraje do kraje	8,7	8,0	7,9	7,7

HRUBÝ DOMÁCÍ PRODUKT¹⁾

	2010	2011	2012	2013
Hrubý domácí produkt (mld. Kč, b. c.)	3 953,7	4 022,4	4 047,7	4 086,3
Výdaje na konečnou spotřebu	2 756,8	2 775,8	2 781,1	2 828,5
domácností	1 919,9	1 956,9	1 970,5	1 998,8
vládních institucí	809,7	792,2	783,4	802,0
neziskových institucí	27,1	26,8	27,3	27,7
Tvorba hrubého fixního kapitálu	1 066,0	1 069,0	1 054,9	1 019,1
Změna zásob a čisté pořízení cenností	8,4	18,8	11,2	3,3
Vývoz zboží a služeb	2 645,5	2 911,5	3 128,2	3 188,3
Vývoz zboží ¹⁾	2 198,4	2 440,4	2 624,1	2 682,6
Vývoz služeb	447,1	471,0	504,0	505,7
Dovoz zboží a služeb	2 522,9	2 752,6	2 927,7	2 952,9
Dovoz zboží ²⁾	2 231,9	2 444,6	2 583,5	2 609,2
Dovoz služeb	291,0	308,0	344,2	343,7
Hrubý domácí produkt (%, předchozí rok = 100)	102,3	102,0	99,2	99,3
HDP na 1 obyvatele v Kč, b. c.	375 921	383 208	385 152	388 771
v Kč, s. c. roku 2010	375 916	384 055	380 490	377 767
HDP v průměrném směnném kurzu, b. c. v mil. USD	206 878	227 409	206 693	208 856
na 1 obyvatele v USD	19 670	21 665	19 668	19 871
HDP ve standardech kupní síly, b. c. v mil. PPS ³⁾	216 044	224 667	228 610	227 323
na 1 obyvatele v PPS ³⁾	20 542	21 404	21 753	21 628
Implicitní deflátor HDP (předchozí rok = 100)	98,6	99,8	101,4	101,7

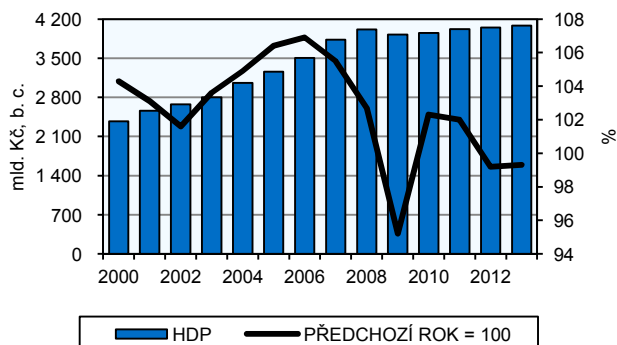
¹⁾ údaje k 1. 10. 2014

¹⁾ FOB

²⁾ CIF

³⁾ Údaje založené na nerevidovaných standardech kupní síly. Průměrná kupní síla 1 PPS odpovídá průměru kupní síly 1 € v zemích EU 28 ke dni 20. 6. 2014.

HDP



FINANCE^{*)}

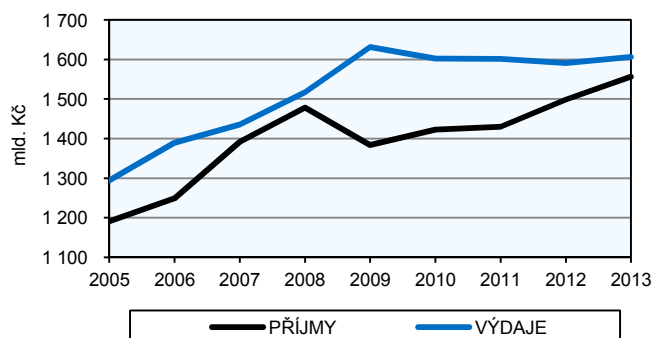
	2010	2011	2012	2013
Konsolidované veřejné rozpočty¹⁾				
Příjmy z provozní činnosti a prodeje nefinančních aktiv	1 422 802	1 429 589	1 498 294	1 556 133
Výdaje na provozní činnost a nákup nefinančních aktiv	1 602 321	1 600 976	1 591 179	1 605 871
Dluh veřejných rozpočtů	1 426 412	1 565 144	1 760 651	1 779 211
Státní rozpočet celkem²⁾				
Příjmy celkem	1 000 377	1 012 755	1 051 387	1 091 863
daňové příjmy	863 859	890 250	912 278	922 404
nedaňové příjmy	30 017	25 950	32 542	35 537
kapitálové příjmy	2 719	2 307	2 674	5 890
přijaté transfery	103 782	94 248	103 893	128 033
Výdaje celkem	1 156 793	1 155 526	1 152 387	1 173 128
běžné výdaje	1 026 569	1 036 654	1 038 764	1 070 813
kapitálové výdaje	130 224	118 872	113 623	102 315
Příjmy a výdaje krajů, obcí, dobrovolných svazků obcí a Regionálních rad regionů soudržnosti²⁾				
Příjmy celkem	424 707	404 104	378 849	397 318
daňové příjmy	187 984	187 161	191 009	208 443
nedaňové příjmy	32 184	33 290	33 456	32 828
kapitálové příjmy	13 946	9 349	9 490	7 765
přijaté transfery	190 389	174 266	144 879	148 242
Oprava příjmů po konsolidaci	204	39	16	40
Výdaje celkem	425 896	406 805	377 322	379 409
běžné výdaje	313 541	309 088	285 583	293 126
kapitálové výdaje	112 355	97 717	91 740	86 283

¹⁾ Pramen: Ministerstvo financí ČR; v mil. Kč

¹⁾ metodika MMF

²⁾ národní metodika

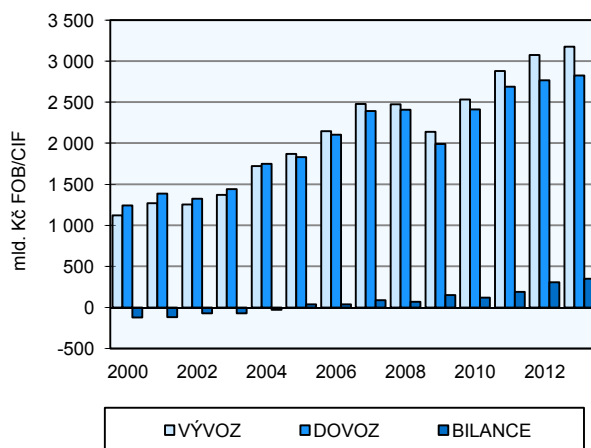
KONSOLIDOVANÉ VEŘEJNÉ ROZPOČTY



ZAHRAŇIČNÍ OBCHOD

	2010	2011	2012	2013
Obrát celkem (mld. Kč)	4 944,4	5 566,3	5 839,5	5 998,2
v tom:				
EU 28	3 664,9	4 116,9	4 275,3	4 413,9
Eurozóna 17	2 892,1	3 249,2	3 339,7	3 412,7
mimo EU	1 268,9	1 440,4	1 549,3	1 567,7
nespecifikováno	10,5	9,0	14,8	16,6
Vývoz celkem (mld. Kč FOB)	2 532,8	2 878,7	3 072,6	3 174,7
v tom:				
EU 28	2 134,9	2 398,1	2 495,7	2 573,0
Eurozóna 17	1 678,6	1 889,4	1 948,0	1 991,5
mimo EU	396,3	478,8	574,3	599,3
nespecifikováno	1,7	1,8	2,6	2,4
Dovoz celkem (mld. Kč CIF)	2 411,6	2 687,6	2 766,9	2 823,5
v tom:				
EU 28	1 530,1	1 718,8	1 779,6	1 840,9
Eurozóna 17	1 213,5	1 359,8	1 391,8	1 421,2
mimo EU	872,6	961,6	975,0	968,4
nespecifikováno	8,9	7,2	12,3	14,3
Bilance celkem (mld. Kč)	121,2	191,1	305,7	351,2
v tom:				
EU 28	604,8	679,3	716,1	732,1
Eurozóna 17	465,2	529,5	556,2	570,4
mimo EU	-476,3	-482,8	-400,7	-369,0
nespecifikováno	-7,2	-5,4	-9,7	-11,9

VÝVOJ



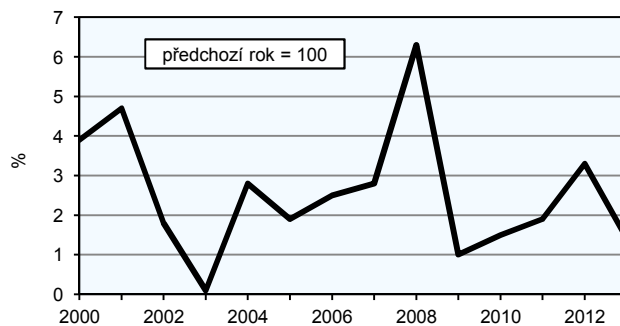
ZAHRANIČNÍ OBCHOD

Zahraniční obchod podle tříd klasifikace SITC	Skutečnost v mil. Kč FOB/CIF		Podíl na celkovém vývozu/dovozu v %	
	2012	2013	2012	2013
Vývoz celkem	3 072 598	3 174 704	100,0	100,0
v tom:				
Potraviny a živá zvířata	108 057	116 093	3,5	3,7
Nápoje a tabák	19 873	22 588	0,6	0,7
Suroviny nepoživatelné, s výjimkou paliv	86 439	84 796	2,8	2,7
Minerální paliva, maziva a příbuzné materiály	118 705	96 980	3,9	3,1
Živočišné a rostlinné oleje, tuky a vosky	9 177	9 238	0,3	0,3
Chemikálie a příbuzné výrobky jinde neuvedené	189 474	202 517	6,2	6,4
Tržní výrobky tříděné hlavně podle materiálu	532 504	550 360	17,3	17,3
Stroje a dopravní prostředky	1 663 416	1 710 900	54,1	53,9
Průmyslové spotřební zboží	340 363	374 028	11,1	11,8
Komodity a předměty obchodu jinde nezatříděné	4 591	7 205	0,1	0,2
Dovoz celkem	2 766 888	2 823 485	100,0	100,0
v tom:				
Potraviny a živá zvířata	136 784	145 766	4,9	5,2
Nápoje a tabák	18 539	19 824	0,7	0,7
Suroviny nepoživatelné, s výjimkou paliv	79 306	78 332	2,9	2,8
Minerální paliva, maziva a příbuzné materiály	307 576	292 337	11,1	10,4
Živočišné a rostlinné oleje, tuky a vosky	5 430	6 824	0,2	0,2
Chemikálie a příbuzné výrobky jinde neuvedené	307 017	323 019	11,1	11,4
Tržní výrobky tříděné hlavně podle materiálu	493 687	505 671	17,8	17,9
Stroje a dopravní prostředky	1 143 512	1 156 399	41,3	41,0
Průmyslové spotřební zboží	267 494	285 628	9,8	10,1
Komodity a předměty obchodu jinde nezatříděné	7 545	9 686	0,3	0,3

ŽIVOTNÍ ÚROVEŇ

	2010	2011	2012	2013
Hrubé peněžní příjmy domácností				
– průměr na 1 člena za rok (Kč)	164 047	163 235	170 332	169 276
Hrubá peněžní vydání domácností				
– průměr na 1 člena za rok (Kč)	148 629	150 369	152 581	152 067
Čisté peněžní příjmy domácností				
– průměr na 1 člena za rok (Kč)	145 437	145 081	152 125	150 488
v tom (%):				
pracovní	65,6	63,5	63,4	63,8
sociální	27,8	29,7	28,4	29,1
ostatní	6,6	6,8	8,2	7,1
Čistá peněžní vydání domácností				
– průměr na 1 člena za rok (Kč)	130 019	132 215	134 374	133 279
Spotřební vydání domácností (Kč)	116 244	117 882	118 819	120 827
v tom (%):				
potraviny a nealkoholické nápoje	19,3	19,1	20,0	20,2
alkoholické nápoje, tabák	2,8	2,9	2,8	2,8
odívání, obuv	5,0	4,8	4,7	4,7
bydlení, voda, energie, paliva	21,7	22,4	22,1	22,2
bytové vybavení, zařízení domácnosti	6,2	6,2	5,8	5,5
zdraví	2,7	2,7	2,8	2,6
doprava	10,7	10,9	10,7	11,0
pošty a telekomunikace	4,6	4,5	4,4	4,3
rekreace a kultura	10,2	9,8	9,5	9,3
vzdělávání	0,7	0,6	0,7	0,6
stravování a ubytování	5,0	5,1	5,3	5,2
ostatní zboží a služby	11,1	11,0	11,2	11,6
Míra inflace (%)	1,5	1,9	3,3	1,4
Cenové indexy ve spotřebitelské sféře (průměr roku 2005 = 100)				
domácností: celkem	114,9	117,1	121,0	122,7
důchodců	120,5	124,1	129,8	132,4

MÍRA INFLACE



SPOTŘEBA OBYVATELSTVA

	2010	2011	2012	2013
Spotřeba na 1 obyvatele				
Maso celkem ¹⁾ (kg)	79,1	78,6	77,4	74,8
z toho: vepřové	41,6	42,1	41,3	40,3
hovězí	9,4	9,1	8,1	7,5
drůbež	24,5	24,5	25,2	24,3
Ryby celkem (kg)	5,6	5,4	5,7	5,3
Sádlo vepřové vč. slaniny (kg)	4,7	4,8	4,7	4,5
Máslo (kg)	4,9	5,0	5,2	5,1
Tuky a oleje ²⁾ (kg)	23,4	23,5	23,7	23,9
Rostlinné jedlé tuky a oleje (kg)	16,3	16,3	16,4	16,9
Mléko kravské konzumní (l)	55,9	55,9	57,2	60,4
Mléko a mléčné výrobky ^{3,4)} (kg)	244,0	227,7	234,3	234,1
Sýry celkem (kg)	13,2	13,0	13,4	12,7
z toho: tavené	2,1	2,1	2,2	2,2
přírodní	11,0	10,9	11,2	10,5
Tvaroh (kg)	3,4	3,4	3,4	3,6
Vejce (kusy)	242	254	245	243
Těstoviny (kg)	7,1	6,7	7,1	7,6
Chléb (kg)	40,9	42,4	41,3	39,3
Pšeničné pečivo (kg)	51,5	57,2	56,9	51,2
Rýže (kg)	4,5	5,3	5,2	5,4
Cukr (kg)	36,0	38,6	34,5	33,4
Pšeničná mouka (kg)	93,6	101,7	97,5	95,6
Žitná mouka (kg)	8,5	9,1	8,3	9,0
Brambory (kg)	67,3	70,0	68,6	68,0
Luštěniny (kg)	2,5	2,3	2,6	2,6
Ovoce v hodnotě čerstvého (kg)	84,0	79,4	74,6	76,8
z toho: jablka	22,5	20,0	19,1	20,2
hrušky	2,6	3,0	2,7	2,6
švestky	4,0	4,6	4,3	5,2
vinné hrozny	3,5	4,1	3,5	3,3
jižní ovoce	37,3	32,8	31,2	31,2
Zelenina v hodnotě čerstvé (kg)	79,7	85,4	77,8	82,9
z toho: rajčata	10,4	12,1	10,7	11,4
paprika	5,5	5,5	5,2	5,0
cibule	9,9	11,2	9,3	11,0
hlávkový salát	2,1	1,7	1,4	1,6
Zrnková káva pražená (kg)	2,0	2,3	2,0	1,9
Čaj (kg)	0,2	0,2	0,2	0,2
Nápoje nealkoholické (l)	293,0	287,0	278,0	264,0
z toho minerální vody	66,0	65,0	63,0	59,0
Nápoje alkoholické ⁵⁾ (l)	9,8	9,8	9,9	9,8
Lihoviny – 40 % (l)	7,0	6,9	6,7	6,5
Pivo (l)	144,4	142,5	148,6	147,0
Víno (l)	19,4	19,4	19,8	18,8
Cigarety (kusy)	2 028	1 988	1 947	1 904

¹⁾ v hodnotě masa na kosti, vč. vnitřností

²⁾ v hodnotě čistého tuku

³⁾ v hodnotě mléka, bez másla

⁴⁾ od roku 2011 nové přepočítací koeficienty

⁵⁾ v hodnotě čistého lihu (100 %)

ZAMĚSTNANOST A MZDY

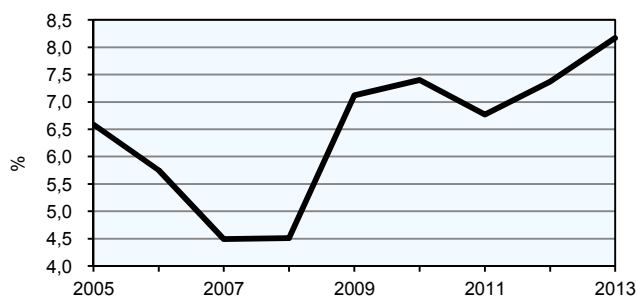
	2010	2011	2012	2013
Zaměstnaní v NH ¹⁾ (tis. osob)	4 885,2	4 872,4	4 890,1	4 937,1
z toho: zemědělství	151,2	145,6	149,2	149,6
průmysl	1 390,8	1 442,3	1 439,3	1 431,7
stavebnictví	464,9	431,0	425,0	420,3
obchod	593,8	597,4	601,9	605,3
peněžnictví	115,3	122,5	136,7	137,3
vzdělávání	295,6	295,5	318,9	322,6
zdravotnictví	339,9	324,8	333,4	339,3
Nezaměstnaní celkem ¹⁾ (tis. osob)	383,7	350,6	366,9	368,9
podle dosaženého vzdělání:				
základní	79,5	70,4	83,4	71,5
střední bez maturity	174,0	155,9	157,3	163,3
střední s maturitou	104,5	96,3	96,0	102,9
vysokoškolské	25,6	27,6	30,2	31,3
podle věku:				
do 19 let	16,1	15,5	16,2	12,7
20–29 let	113,9	96,8	107,2	102,9
30–39 let	88,9	86,2	90,2	99,4
40–49 let	74,4	70,1	69,9	71,9
50–59 let	81,4	73,9	73,0	70,8
60 a více let	8,8	8,1	10,4	11,3
Obecná míra nezaměstnanosti ¹⁾ (%)	7,3	6,7	7,0	7,0
Volná pracovní místa ²⁾ (tis.)	30,8	35,8	34,9	35,2
z toho pro občany se ZP	1,9	2,6	2,5	4,5
Průměrné hrubé měsíční mzdy				
zaměstnanců v NH ³⁾ (Kč)	23 903	24 466	25 100	25 078
z toho: zemědělství	18 092	18 622	19 436	20 532
průmysl	23 649	24 412	25 216	25 372
stavebnictví	22 379	22 828	22 902	22 379
obchod	22 076	22 946	23 304	23 167
peněžnictví	45 638	47 378	50 425	46 634
vzdělávání	23 349	23 505	24 579	24 853
zdravotnictví	23 557	24 829	25 251	25 084

¹⁾ údaje jsou převáženy na data demografické statistiky po promítnutí SLDB 2011. Pramen: Výběrové šetření pracovních sil

²⁾ Pramen: Ministerstvo práce a sociálních věcí ČR; stav k 31. 12.

³⁾ na přepočtené počty; rok 2013 předběžné údaje ze čtvrtletního zjišťování

PODÍL NEZAMĚSTNANÝCH OSOB

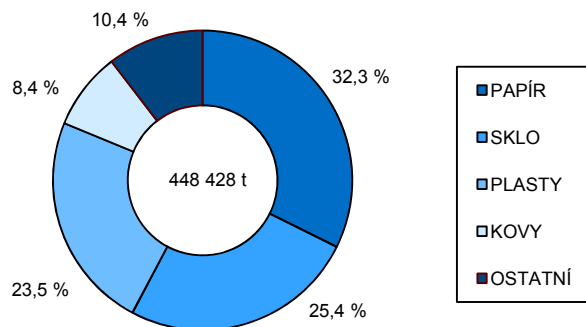


ŽIVOTNÍ PROSTŘEDÍ

	2010	2011	2012	2013
Chráněná území (tis. ha)	1 249,0	1 248,6	1 251,2	1 255,4
národní parky	119,5	119,5	119,5	119,5
chráněné krajinné oblasti	1 086,7	1 086,7	1 086,7	1 086,7
národní přírodní rezervace	29,0	27,5	28,2	28,1
národní přírodní památky	3,9	4,4	4,5	4,5
přírodní rezervace	38,3	38,7	39,1	41,2
přírodní památky	22,6	23,5	25,1	27,3
Měrné emise základních znečišťujících látek – REZZO 1–3 (t/km ²)				
tuhé emise	0,4	0,4	0,4	.
oxid siřičitý (SO ₂)	2,2	2,2	1,9	.
oxidy dusíku (NO _x)	1,7	1,5	1,4	.
oxid uhelnatý (CO)	3,0	2,9	5,2	.
těkavé organické látky (VOC)	1,5	1,3	1,4	.
Celkové množství ozonu v atmosféře (DU, BP stupnice)				
roční průměr	349	318	323	337
minimální hodnota	259	232	247	248
maximální hodnota	484	461	449	431
Produkce podnikových odpadů (tis. t)	20 423	19 919	19 939	20 127
z toho nebezpečných	1 358	1 490	1 474	1 163
Havárie na vodních zdrojích	139	181	196	183
Vypouštěné odpadní vody (mil. m ³)				
do vodních toků	2 142	1 975	1 885	1 846
do veřejné kanalizace	490	488	473	¹⁾ 455
Výdaje vybraných ústředních vládních institucí na životní prostředí (mln. Kč, b. c.)	26,5	34,3	34,5	25,9
z toho: Státní fondy	4,4	10,9	11,2	2,6
Státní rozpočet	18,5	20,0	19,9	21,0

¹⁾ bez zpoplatněných srážkových vod

ODDĚLENĚ SBÍRANÉ SLOŽKY KOMUNÁLNÍHO ODPADU V ROCE 2013

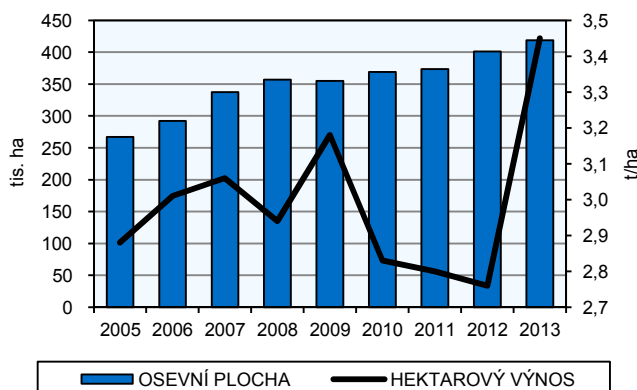


ZEMĚDĚLSTVÍ

	2010	2011	2012	2013
Produkce zemědělského odvětví (mil. Kč, b. c.)	102 606	118 879	122 239	128 223
z toho: rostlinná	56 951	70 252	71 671	75 957
živočišná	40 890	43 417	45 017	46 895
Zemědělská půda obhospodařovaná (tis. ha)	3 524	3 504	3 526	3 521
z toho orná půda	2 540	2 516	2 513	2 501
z toho nevyužívaná	45	28	33	24
Osevní plocha celkem (tis. ha)	2 496	2 488	2 481	2 477
z toho: obiloviny celkem	1 460	1 468	1 445	1 428
pícniny na orné půdě	406	423	436	436
Hektarové výnosy sklizně (t)				
obiloviny celkem	4,70	5,60	4,53	5,32
z toho pšenice	4,99	5,69	4,32	5,67
brambory celkem	24,56	30,45	27,98	23,12
cukrovka technická	54,36	66,84	63,26	60,00
řepka	2,83	2,80	2,76	3,45
Sklizeň (tis. t)				
obiloviny celkem	6 878	8 285	6 595	7 513
z toho pšenice	4 162	4 913	3 519	4 701
brambory celkem	665	805	662	536
cukrovka technická	3 065	3 899	3 869	3 744
řepka	1 042	1 046	1 109	1 443
Na 1 ha obhospodařované zemědělské půdy:				
sklizeň zrnin (kg)	1 968	2 383	1 882	2 145
brambor (kg)	189	230	188	152
cukrovky (kg)	870	1 113	1 097	1 063
výroba jatečných zvířat ¹⁾ (kg ž. hm.)	147	143	131	132
mléka (l)	741	760	777	788
konzumních vajec (kusy)	351	363	326	350

¹⁾ skot a prasata

ŘEPKA



ZEMĚDĚLSTVÍ A LESNICTVÍ

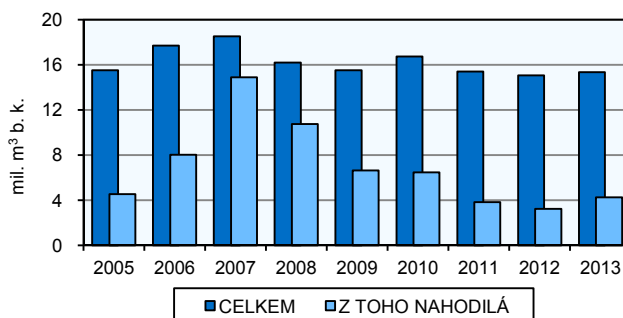
	2010	2011	2012	2013
Stavy hospodářských zvířat¹⁾ (tis. ks)				
Skot	1 344	1 354	1 353	1 374
z toho krávy	552	551	552	564
Prasata	1 749	1 579	1 587	1 617
Ovce	209	221	221	225
Koně	31	33	34	33
Drůbež	21 250	20 691	23 265	21 464
Výroba jatečných zvířat²⁾ (tis. t ž. hm.)	788	726	710	697
v tom: skot	171	170	171	164
prasata	366	336	296	302
drůbež	251	220	243	232
Výroba mléka (mil. l)²⁾	2 612	2 664	2 741	2 775
Snáška konzumních vajec²⁾ (mil. kusů)	2 125	2 168	2 001	2 160
Průměrná roční dojvost 1 krávy (l)	6 903,8	7 127,8	7 432,6	7 443,4
Průměrná roční snáška 1 nosnice (kusy)	309,3	307,1	307,9	308,1
Spotřeba minerálních hnojiv³⁾ (t čistých živin)	281 484	303 927	318 225	337 764
v tom: dusíkatá	225 982	238 554	248 024	261 216
fosforečná	35 078	39 991	43 001	47 053
draselná	20 424	25 382	27 199	29 495
Zalesňování (ha)	21 859	21 755	19 903	19 920
v tom: jehličnaté	12 967	13 363	12 290	12 101
listnaté	8 892	8 392	7 613	7 819
Těžba dřeva celkem (tis. m ³ bez kůry)	16 736	15 381	15 061	15 331
v tom dřeviny: jehličnaté	15 066	13 340	13 056	13 229
listnaté	1 670	2 041	2 005	2 102
z toho nahodilá	6 459	3 820	3 237	4 248

¹⁾ stav k 1. 4. následujícího roku

³⁾ hospodářský rok

²⁾ zemědělský sektor a domácnosti

TĚŽBA DŘEVA



PRŮMYSL

Sekce, oddíly CZ-NACE	Index průmyslové produkce (předchozí rok = 100)			
	2010	2011	2012	2013
Průmysl celkem (B+C+D) ¹⁾	108,6	105,9	99,2	99,9
B Těžba a dobývání	99,3	101,1	95,7	88,7
C Zpracovatelský průmysl	110,0	107,5	99,3	100,8
Výroba potravinářských výrobků	100,3	96,7	98,9	98,8
Výroba nápojů	89,9	102,7	95,8	102,0
Výroba textilií	103,2	103,2	98,4	100,7
Výroba oděvů	94,7	96,7	94,0	94,9
Výroba usní a souvisejících výrobků	109,4	109,7	93,2	92,7
Zpracování dřeva, výroba dřevěných, korkových, proutěných a slaměných výrobků, kromě nábytku	101,1	97,5	91,8	108,4
Výroba papíru a výrobků z papíru	105,0	101,1	99,0	103,1
Tisk a rozmnožování nahaných nosičů	101,5	106,0	96,8	93,0
Výroba koksu a rafinovaných ropných produktů	105,0	92,8	101,4	93,4
Výroba chemických látek a chemických přípravků	106,0	95,4	104,8	96,9
Výroba základních farmaceutických výrobků a farmaceutických přípravků	113,7	99,3	94,7	106,5
Výroba pryžových a plastových výrobků	105,3	106,9	97,8	101,3
Výroba ostatních nekovových minerálních výrobků	98,3	102,0	95,6	99,7
Výroba základních kovů; hutní zpracování kovů; slévárství	121,8	105,8	91,9	98,2
Výroba kovových konstrukcí a kovářských výrobků, kromě strojů a zařízení	116,5	105,6	99,3	102,6
Výroba počítačů, elektronických a optických přístrojů a zařízení	129,2	97,3	81,1	116,1
Výroba elektrických zařízení	118,4	110,7	110,1	100,1
Výroba strojů a zařízení j. n.	115,0	110,8	101,9	102,8
Výroba motorových vozidel (kromě motocyklů), přívěsů a návěsů	122,7	121,2	101,1	96,7
Výroba ostatních dopravních prostředků a zařízení	110,9	121,6	99,3	110,1
Výroba nábytku	93,1	101,7	96,3	104,1
Ostatní zpracovatelský průmysl	105,0	104,2	101,6	107,8
D Výroba a rozvod elektřiny, plynu, tepla a klimatizovaného vzduchu ¹⁾	104,6	98,5	99,5	98,5

¹⁾ bez skupiny 35.3 – Výroba a rozvod tepla a klimatizovaného vzduchu, výroba ledu

PRŮMYSL A ENERGETIKA

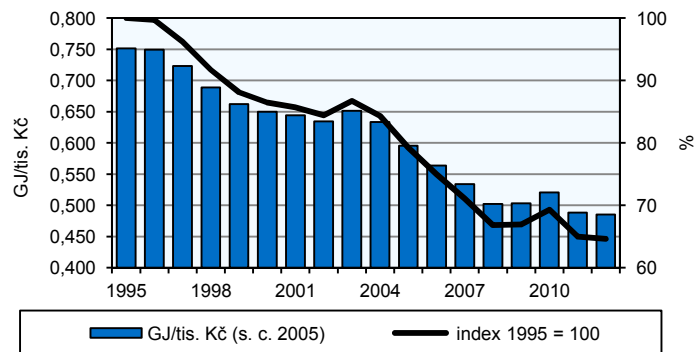
	2013 ¹⁾	
	Průmysl celkem	z toho podnikatelské subjekty s 50 a více zaměstnanci
Průměrný počet podnikatelských subjektů	184 220	4 185
Zaměstnané osoby (tis. fyz. osob)	1 329	.
z toho zaměstnanci	1 168	914
Mzdy zaměstnanců ²⁾ (mil. Kč)	352 071	294 074
Index průmyslové produkce (2012 = 100)	99,9	.
Tržby za prodej (mil. Kč, b. c.)		
vlastních výrobků a služeb	4 595 024	3 813 854
zboží	534 406	383 160
Výkony vč. obchodní marže (mil. Kč, b. c.)	4 694 248	3 902 094
Výkonová spotřeba (mil. Kč, b. c.)	3 641 073	3 030 969
Přidaná hodnota (mil. Kč, b. c.)	1 053 175	871 125
Podíl přidané hodnoty na výkonech (mil. Kč, b. c.)	22,4	22,3
Pořízení dlouhodobého nehmotného a hmotného majetku ³⁾ (mil. Kč, b. c.)	233 840	196 954

¹⁾ předběžné údaje

²⁾ bez ostatních osobních nákladů

³⁾ bez převodu majetku na základě organizačních změn a jiných bezúplatných nabytí

ENERGETICKÁ NÁROČNOST NH ČR

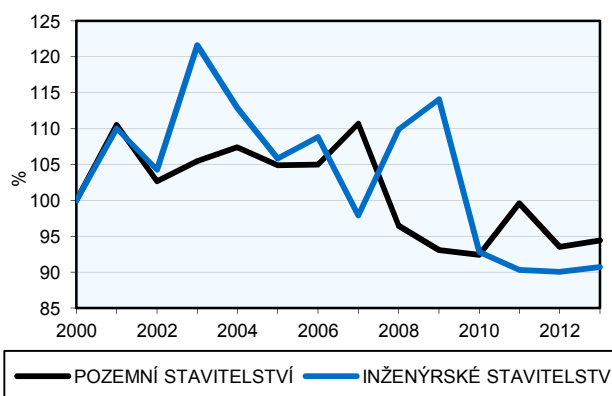


	2010	2011	2012	2013
Výroba elektřiny (GWh)	85 910	87 561	87 573	87 065
Vývoz (měřený)	21 590	27 501	28 707	27 458
Dovoz (měřený)	6 642	10 457	11 587	10 571
Tuzemská spotřeba	60 050	59 579	59 781	59 873
Odbytová těžba (tis. t)				
černého uhlí	11 435	11 265	11 440	8 594
hnědého uhlí	43 774	46 639	43 533	40 385
Výroba hnědouhelných briket (tis. t)	145	-	-	-
Výroba koksu (tis. t)	2 548	2 586	2 467	2 480

STAVEBNICTVÍ

	2010	2011	2012	2013
Index stavební produkce				
meziroční	92,6	96,4	92,4	93,3
bazický (2010 = 100)	100,0	96,4	89,1	83,1
Stavební práce „S“ celkem – podle dodavatelských smluv (mld. Kč, b. c.)	488,7	464,0	424,0	397,5
v tom:				
v tuzemsku	477,8	451,9	413,9	387,6
z toho: nová výstavba, modernizace a rekonstrukce	356,3	332,2	304,8	283,8
opravy a údržba	121,5	119,6	109,1	103,8
v zahraničí	10,9	12,2	10,1	9,9
Průměrný počet zaměstnanců stavebních podniků (tis. osob)	258	242	236	219
Dokončené byty získané novou výstavbou	36 442	28 630	29 467	25 238
z toho:				
v rodinných domech	19 760	17 385	17 442	15 469
v bytových domech	10 912	6 487	7 095	6 049
v nástavbách, vestavbách, přístavbách	2 868	2 823	2 626	2 262
v nebytových budovách	786	618	581	414
Průměrná obytná plocha 1 nově postaveného bytu (m ²)	76,8	78,2	76,3	77,3
v rodinných domech	95,2	94,1	93,8	93,9
v bytových domech	55,0	51,3	49,6	48,9

INDEX STAVEBNÍ PRODUKCE (meziroční index – stálé ceny)



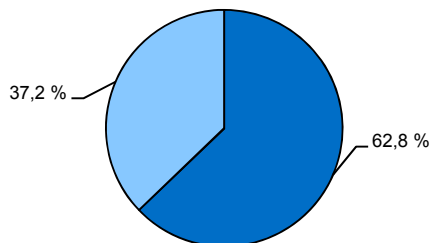
CESTOVNÍ RUCH

	2010	2011	2012 ¹⁾	2013 ¹⁾
Podnikatelské subjekty v ubytování, stravování a pohostinství (CZ-NACE oddíly 55, 56)	60 904	60 547	60 501	.
z toho s 250 a více zaměstnanci	19	21	18	.
Hromadná ubytovací zařízení	7 235	7 657	10 057	9 970
z toho: hotely *****	47	50	56	56
hotely ****	442	467	539	553
ostatní hotely a penziony	3 811	4 095	5 755	5 692
kempy	480	487	514	506
chatové osady a turistické ubytovny	843	918	1 117	1 113
Lůžka v hromadných ubytovacích zařízeních (stálá, bez přistýlek)	449 068	461 434	560 401	554 523
z toho: v hotelech *****	12 353	12 478	12 431	12 417
v hotelech ****	60 462	62 539	68 575	70 557
v ostatních hotelech a penzionech	183 067	186 841	238 686	234 901
v kempech	29 020	29 557	31 208	31 472
v chatových osadách a turistických ubytovnách	50 672	54 925	69 669	70 123
Místa pro stany a karavany	49 844	49 106	50 282	49 638
z toho v kempech	47 117	45 867	46 984	46 537
Hosté v hromadných ubytovacích zařízeních (tis. osob)	12 212	12 899	15 099	15 408
z toho: v hotelech *****	887	967	1 050	1 088
v hotelech ****	3 583	3 993	4 454	4 577
neřezidenti	6 334	6 715	7 647	7 852
Přenocování hostů (tis. nocí)	36 909	38 235	43 278	43 308
z toho neřezidentů	18 366	19 425	21 794	22 145

¹⁾ za roky 2012 a 2013 byla provedena revize údajů

USKUTEČNĚNÉ DELŠÍ CESTY ČESKÝCH OBČANŮ

2013



■ V ČESKÉ REPUBLICE
 ■ DO ZAHRANIČÍ

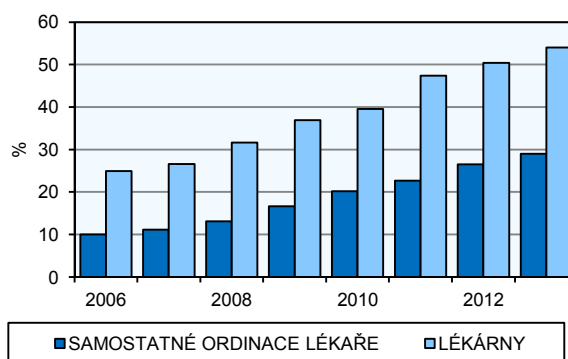
INFORMAČNÍ SPOLEČNOST

období šetření: leden daného roku	2011	2012	2013	2014 ¹⁾
Podniky²⁾ mající (%) :				
vysokorychlostní internet	87,3	92,0	95,2	96,7
s rychlostí 2 a více Mb/s	83,5	86,8	90,4	93,7
používající ADSL připojení	55,2	59,5	66,4	63,5
webové stránky	77,8	79,8	80,2	82,8
Zaměstnanci používající internet (%)	35,5	35,5	36,9	38,8

¹⁾ předběžné údaje

²⁾ podíl na celkovém počtu podniků s 10 a více zaměstnanci

ZDRAVOTNICKÁ ZAŘÍZENÍ S WEBOVÝMI STRÁNKAMI



období šetření: 2. čtvrtletí daného roku	2011	2012	2013	2014 ¹⁾
Domácnosti vybavené (%)				
osobním počítačem	64,8	67,3	68,1	72,4
připojením k internetu	61,7	65,4	67,0	72,2
Osoby (16+) používající internet (%)	65,5	69,5	70,4	74,2
16–24 let	94,8	96,2	96,9	98,0
25–34 let	87,4	92,9	91,8	95,8
35–44 let	84,1	89,0	91,2	92,2
45–54 let	72,0	79,4	81,2	84,4
55–64 let	46,3	56,0	58,0	64,0
65 a více let	16,3	16,8	19,0	26,7
Vybrané aktivity prováděné jednotlivci (16+) na internetu (%)				
posílání/přijímání elektronické pošty	.	63,7	64,5	68,7
aktivní účast v sociálních sítích	24,6	30,3	33,5	36,9
vyhledávání informací				
o zboží a službách	51,6	57,0	58,7	64,4
o cestování a ubytování	35,0	39,8	40,3	44,0
o zdraví	29,0	35,5	37,6	41,8
čtení on-line zpráv, novin a časopisů	49,5	57,6	58,7	64,0
internetové bankovníctví	27,4	31,6	38,4	42,6
nakupování přes internet	25,4	30,7	33,6	39,3

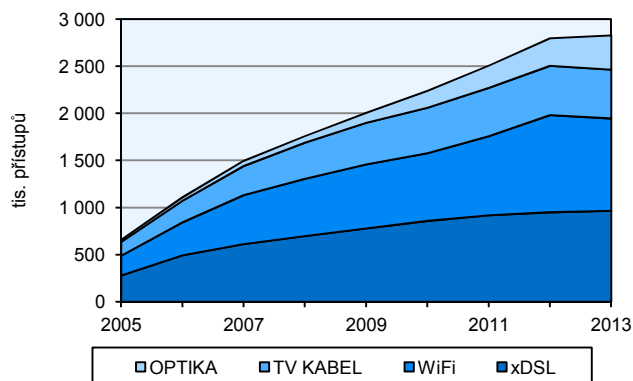
¹⁾ předběžné údaje

KOMUNIKAČNÍ TECHNOLOGIE

	2010	2011	2012	2013
Účastnické stanice v pevných telefonních sítích celkem ¹⁾ (tis.)	1 889	1 683	1 514	1 258
bytové	989	888	764	649
podnikové	882	778	735	596
veřejné telefonní automaty	18	17	15	13
Účastnické stanice (VoIP) celkem (tis.)	462	579	617	738
bytové	300	319	354	362
podnikové	162	260	263	376
Aktivní SIM karty ve veřejných mobilních sítích celkem (tis.)	12 992	13 521	13 506	13 979
z toho předplacené karty	5 454	5 408	5 358	5 763
Národní odchozí telefonní provoz celkem (mil. minut)	16 912	17 237	17 648	19 257
z veřejné pevné sítě ¹⁾	2 274	2 028	1 786	1 553
z veřejné mobilní sítě	14 638	15 209	15 862	17 704
Odeslané krátké textové (SMS) zprávy (mil.)	8 185	7 265	7 534	9 013
Instalované přípojky kabelové TV celkem (tis. přípojek)	1 552	1 532	1 631	1 638
Širokopásmový pevný internet celkem (tis. přístupů)	2 240	2 508	2 799	2 829
z toho prostřednictvím technologie:				
xDSL vedení	859	918	951	965
kabelového modemu bezdrátového přístupu (FWA, WiFi)	720	839	1 032	982
optická vlákna	180	236	293	364
Širokopásmový mobilní internet celkem (tis. přístupů)	.	4 569	4 643	5 601
Registrované domény v ČR celkem (tis.)	749	881	1 010	1 100

¹⁾ zahrnuje telefonní služby poskytované pouze ve veřejné komutované telefonní síti (PSTN)

VYSOKORYCHLOSTNÍ PEVNÝ INTERNET

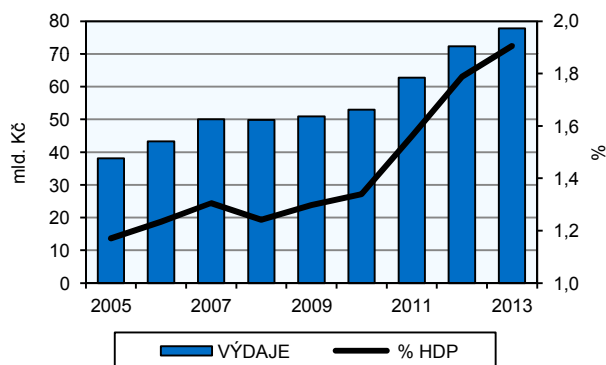


VĚDA A VÝZKUM

	2010 ¹⁾	2011 ¹⁾	2012	2013
Lidské zdroje ve vědě a technologiích celkem (tis. osob)	2 250	2 179	2 227	2 285
osoby s terciárním vzděláním zaměstnaní ve vědeckých a technických povoláních z toho specialisté ve vědě, technice, zdravotnictví a ICT	1 236	1 337	1 412	1 496
ve věkové skupině:				
do 25 let	3,0	7,0	8,2	7,3
26–34 let	66,3	75,1	79,0	88,2
35–44 let	43,0	60,0	67,6	76,7
45–54 let	34,3	48,7	55,5	56,9
55 a více let	37,3	42,0	46,9	54,5

¹⁾ v roce 2010 změna metodiky; od roku 2011 změna klasifikace zaměstnání CZ-ISCO

VÝDAJE NA VÝZKUM A VÝVOJ



	2010	2011	2012	2013 ¹⁾
Ekonomické subjekty zabývající se výzkumem a vývojem (VaV)	2 392	2 514	2 578	2 559
z toho s převažující činností VaV	233	231	234	229
Výdaje na VaV celkem (mld. Kč)	53,0	62,8	72,4	77,8
z toho z veřejných zdrojů	23,5	26,2	26,6	27,0
Zaměstnanci výzkumu a vývoje k 31. 12. (tis. osob; fyzické osoby)	77,9	82,3	87,5	92,8
podle zaměstnání:				
výzkumní pracovníci	43,4	45,9	47,7	51,0
techničtí pracovníci	23,7	25,0	26,4	28,0
ostatní pracovníci VaV	10,8	11,4	13,0	13,9

¹⁾ předběžné údaje

VZDĚLÁVÁNÍ¹⁾

	2010	2011	2012	2013
Školy (počet)				
mateřské	4 880	4 931	5 011	5 085
základní	4 123	4 111	4 095	4 095
střední s obory				
gymnázíí	372	371	369	365
středního odborného vzdělávání	1 106	1 079	1 048	1 036
konzervatoře	18	18	18	18
vyšší odborné	182	180	178	174
vysoké	72	72	73	72
Děti, žáci a studenti ve školách				
mateřských	328 612	342 521	354 340	363 568
základních	789 486	794 642	807 950	827 654
středních s obory				
gymnázíí	139 066	135 588	131 013	128 527
středního odborného vzdělávání	393 852	366 255	339 741	320 265
konzervatořích	3 560	3 557	3 655	3 690
vyšších odborných	29 800	29 335	28 980	28 332
vysokých				
vč. doktorského studia ¹⁾	396 073	392 429	381 397	368 304
z toho s českým státním občanstvím	358 505	353 510	341 714	327 495
z toho studium:				
prezenční	283 644	284 558	282 153	277 621
distanční a kombinované	116 712	112 004	102 844	94 014
Učitelé ²⁾ ve školách				
mateřských	25 736,8	26 780,6	27 739,2	28 583,0
základních	58 023,0	57 814,8	57 668,9	58 269,1
středních	45 384,9	43 875,8	41 788,8	40 214,1
konzervatořích	1 030,0	1 120,7	1 126,6	1 157,9
vyšších odborných	1 841,0	1 890,7	1 876,0	1 782,5
veřejných vysokých				
profesoři a docenti	5 421,5	5 317,9	5 005,2	4 931,6
ostatní pedagogičtí pracovníci	11 569,1	11 101,0	10 144,1	10 094,4
Výdaje na vzdělávání (mil. Kč)				
státní rozpočet ³⁾	37 836	41 341	41 298	39 821
místní rozpočty ⁴⁾	117 590	114 723	109 488	110 142

¹⁾ údaje za všechny druhy a formy studia

¹⁾ bez státních vysokých škol

²⁾ přepočtení na plně zaměstnané

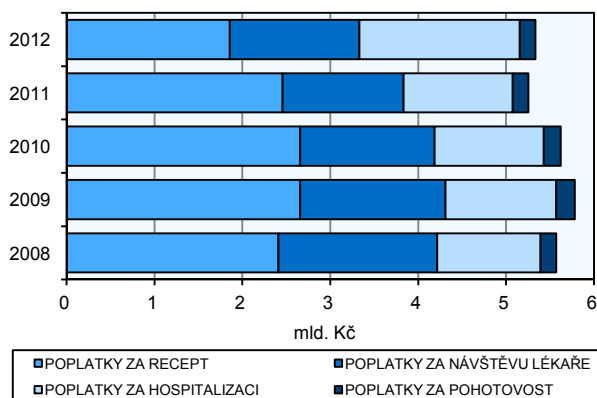
³⁾ bez kapitol Státní dluh, Operace státních finančních aktiv a Všeobecná pokladniční správa; po konsolidaci mezi rozpočty

⁴⁾ konsolidované; včetně výdajů Regionálních rad regionů soudržnosti

ZDRAVOTNICTVÍ

	2010	2011	2012	2013
Zdravotnická zařízení celkem				
lůžka (místa)	117 414	115 622	113 233	109 127
lékaři	45 646	46 422	46 968	47 459
z toho státní				
lůžka (místa)	33 309	32 557	31 641	31 051
lékaři	8 967	9 186	9 209	9 228
Lékaři – bez zubních lékařů (fyzické osoby)	39 272	39 798	40 320	40 619
Zubní lékaři (fyzické osoby)	7 411	7 579	7 622	7 568
Počet obyvatel:				
na 1 lékaře	268	264	261	259
na 1 zubního lékaře	1 421	1 386	1 380	1 389
Lůžka v nemocnicích celkem	62 219	60 336	58 832	56 807
na 1 000 obyvatel	5,9	5,7	5,6	5,4
z toho v odděleních:				
interních	12 149	11 573	11 338	11 021
chirurgických	8 885	8 579	8 267	7 884
ženských	5 585	5 382	5 188	4 795
dětských	5 742	5 610	5 493	5 119
Lůžka v lázeňských léčebnách	26 432	26 835	26 196	24 840
Pacienti v lázeňských léčebnách celkem	375 866	360 178	360 537	377 552
z toho: platící tuzemci	114 957	111 141	106 381	139 605
cizinci	138 810	133 630	158 884	165 623
Lékárny	2 629	2 670	2 736	2 796
Průměrná doba trvání 1 případu pracovní neschopnosti (kalendářní dny)	44,7	44,1	46,1	44,0
Nově hlášené případy pracovní neschopnosti na 100 nemocensky pojištěných	30,7	30,1	27,4	30,0
Průměrné procento pracovní neschopnosti	3,76	3,64	3,45	3,62

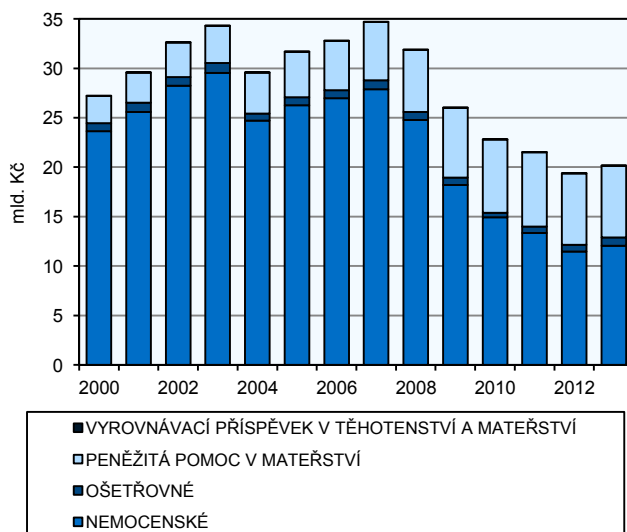
VÝDAJE PACIENTŮ NA REGULAČNÍ POPLATKY



SOCIÁLNÍ ZABEZPEČENÍ

	2010	2011	2012	2013
Průměrný počet osob nemocensky pojištěných (tis. osob)	4 311	4 212	4 472	4 440
v tom:				
zaměstnanci	4 133	4 062	4 352	4 331
osoby samostatně výdělečně činné (nemocensky pojištěné)	178	150	120	109
Výdaje na dávky nemocenského pojištění (mil. Kč)	22 789	21 505	19 377	20 143
z toho:				
nemocenské	14 944	13 354	11 465	12 035
ošetřovné	431	640	682	843
peněžitá pomoc v mateřství	7 410	7 506	7 224	7 258
vyrovnávací příspěvek v těhotenství a mateřství	4	6	7	7
Výdaje na dávky důchodového pojištění (mil. Kč)	340 162	359 234	367 864	372 335
z toho důchody:				
starobní vč. poměrných	265 985	284 614	295 140	300 574
invalidní	47 682	47 451	45 476	44 500
vdovské a vdovecké	23 281	23 868	23 906	23 903
Výdaje na dávky státní sociální podpory a péče (mil. Kč)	40 791	36 014	35 456	37 279
z toho:				
přídavek na dítě	3 862	3 498	3 332	3 329
rodičovský příspěvek	27 722	25 709	24 950	24 336

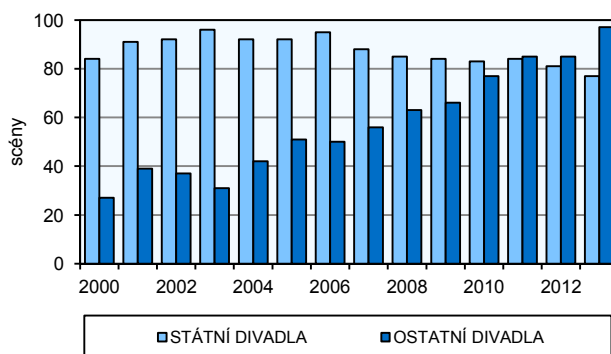
DÁVKY NEMOCENSKÉHO POJIŠTĚNÍ



KULTURA

	2010	2011	2012	2013
Státní divadla	42	41	39	37
stálé scény v provozu	83	84	81	77
představení českých souborů	12 792	12 629	12 507	12 085
hry v repertoáru	1 369	1 332	1 322	1 241
premiéry	428	393	344	342
návštěvníci (tis.)	3 663	3 528	3 441	3 418
návštěvnost (%)	82	78	80	81
Ostatní divadla	109	112	114	115
stálé scény v provozu	77	85	85	97
představení českých souborů	14 091	15 333	15 019	15 415
hry v repertoáru	1 332	1 307	1 505	1 589
premiéry	257	303	327	336
Muzea a galerie	499	504	516	521
výstavy	3 847	3 974	4 005	4 103
návštěvníci (tis.)	9 308	10 018	9 577	10 490
Hrady, zámky a ostatní památkové objekty	284	295	295	297
návštěvníci (tis.)	11 325	12 032	11 627	10 673
Zoologické zahrady	15	15	15	15
návštěvníci (tis.)	4 935	5 591	5 297	5 067
Knihovny				
veřejné knihovny	5 400	5 393	5 386	5 366
knihovní jednotky (tis.)	38 848	38 753	38 751	38 852
výpůjčky (tis.)	51 233	51 250	50 367	49 229
registrovaní čtenáři (tis.)	1 063	1 084	1 069	1 057
krajské vědecké knihovny	15	15	15	15
knihovní jednotky (tis.)	24 424	25 205	25 502	25 546
výpůjčky (tis.)	15 540	15 969	15 890	14 980
registrovaní čtenáři (tis.)	368	378	380	373
Tisk (tituly)				
vydané knihy	17 054	18 985	17 247	17 876
noviny a časopisy (periodický tisk)	5 265	5 098	5 028	5 017
Kina	701	658	624	637
návštěvníci (tis.)	13 537	10 790	11 182	11 058

STÁLÉ SCÉNY DIVADEL



ORGANIZAČNÍ STRUKTURA NH

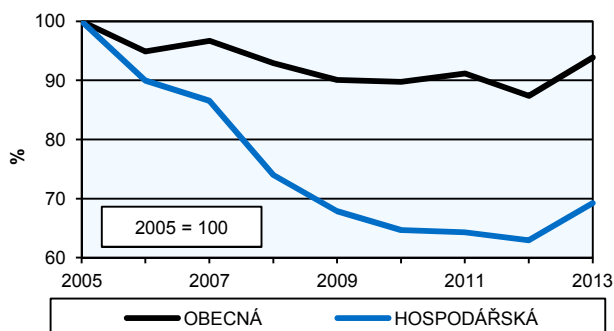
k 31. 12.	2010	2011	2012	2013
Počet ekonomických subjektů celkem	2 637 551	2 703 444	2 727 654	2 694 737
v tom:				
právnícké osoby	667 961	695 961	721 927	681 347
fyzické osoby	1 969 590	2 007 483	2 005 727	2 013 390
z toho podle právních forem:				
soukromí podnikatelé podnikající dle živnostenského zákona	1 842 965	1 877 035	1 868 242	1 749 865
zemědělství podnikatelé – fyzické osoby	34 033	35 119	35 629	34 290
obchodní společnosti z toho	347 753	365 293	382 478	399 571
akciové společnosti	23 991	24 667	25 057	25 255
družstva	15 690	15 536	15 362	15 216
státní podniky	358	308	289	241
z toho podle sektorů:				
veřejné podniky a korporace	1 897	1 926	1 884	1 832
soukromé podniky a korporace	498 044	518 789	537 780	473 822
z toho pod zahraniční kontrolou	199 918	190 618	195 854	127 739
vládní instituce	17 956	17 693	17 601	17 559
neziskové instituce sloužící domácnostem	118 591	123 385	128 062	133 302
domácnosti	2 000 805	2 041 390	2 042 056	2 067 951
v tom podle velikosti subjektů:				
s počtem zaměstnanců				
0 (vč. bez udání počtu)	2 359 471	2 423 173	2 444 857	2 416 760
1–5	188 060	191 731	197 403	194 196
6–19	57 328	55 957	54 383	53 146
20–249	30 529	30 359	28 872	28 482
250+	2 163	2 224	2 139	2 153
Ekonomické subjekty se zjištěnou aktivitou	1 399 983	1 461 201	1 513 556	1 470 929
z toho vybrané právní formy:				
státní podniky	226	194	196	167
akciové společnosti	19 407	19 562	20 903	21 261
soukromí podnikatelé podnikající dle živnostenského zákona	920 670	951 042	957 079	863 038

SOUDNICTVÍ, KRIMINALITA, NEHODY

	2010	2011	2012	2013
Osoby stíhané ¹⁾ (vč. vyřízených ve zkráceném přípravném řízení)	124 418	102 955	103 179	105 703
z toho obžalované osoby	114 969	94 619	95 189	98 034
Odsouzené osoby celkem ¹⁾	70 651	70 160	71 471	77 976
z toho: ženy	9 186	9 202	9 425	10 957
mladiství	2 389	2 203	2 186	1 983
z toho k trestu odnětí svobody:				
nepodmíněnému	11 818	11 733	11 602	8 579
podmíněně odloženému	44 403	45 783	45 675	57 465

¹⁾ Pramen: Ministerstvo spravedlnosti ČR

KRIMINALITA – ZJIŠTĚNÉ ČINY



	2010	2011	2012	2013
Nehody v silniční dopravě ¹⁾	75 522	75 137	81 404	84 398
z toho nehody se zraněním nebo usmrcením	19 676	20 487	20 504	20 342
Osoby: usmrcene (do 30 dnů po nehodě)	802	773	742	654
zraněné: těžce	2 823	3 092	2 986	2 782
lehce	21 610	22 519	22 590	22 577
Věcná škoda (mil. Kč)	4 925	4 628	4 875	4 938
Požáry celkem ²⁾	17 937	21 125	20 492	17 105
z toho podle odvětví vzniku:				
zemědělství	578	642	575	501
lesnictví	282	309	374	205
průmysl	724	754	744	760
stavebnictví	76	80	81	64
obchod	174	161	158	150
doprava, spoje	2 039	2 003	1 752	1 836
domácnosti, obytné domy	2 507	2 668	2 684	2 422
Osoby: usmrcené	131	129	125	111
zraněné	1 060	1 152	1 286	1 189
zachráněné	3 335	7 408	5 195	3 739
Škody přímé (mil. Kč)	1 956	2 242	2 862	2 403
Uchráněné hodnoty (mil. Kč)	11 116	8 079	10 638	13 342

¹⁾ Pramen: Policejní prezidium ČR, ředitelství služby dopravní policie

²⁾ Pramen: Ministerstvo vnitra – gen. řed. Hasičského záchranného sboru ČR

VYBRANÉ PUBLIKACE ČSÚ

Statistická ročenka České republiky 2014

V česko-anglické verzi, údaje o stavu a vývoji nejdůležitějších oblastí hospodářského, sociálního a kulturního života České republiky; dlouhodobé časové řady (2000 až 2013) za vybrané ukazatele národního hospodářství. Vychází i na CD-ROM.

Demografická ročenka České republiky 2013

V česko-anglické verzi. Pramenné dílo s podrobnými výsledky přirozeného a mechanického pohybu obyvatelstva včetně zpracování příčin smrti podle podrobného seznamu MKN-10. Vychází v nepřetržité řadě od roku 1919.

Ukazatele sociálního a hospodářského vývoje České republiky

V česko-anglické verzi, čtvrtletní periodicitu. Roční údaje v časové řadě (2000 až 2014), čtvrtletní (měsíční) údaje od roku 2010 za vybrané ukazatele národního hospodářství.

Zahraniční obchod České republiky – roční údaje 2013

V česko-anglické verzi. Definitivní údaje o zahraničním obchodu ČR celkem, v teritoriální a ve zbožové struktuře.

Strukturální šetření v zemědělství 2013

Výsledky strukturálního šetření v zemědělství za Českou republiku v členění podle právních forem. Zdarma.

České stavebnictví v číslech 2013

Propagační brožura obsahuje vybrané údaje za odvětví stavebnictví a související obory. Kromě údajů týkajících se stavebních podniků jsou uvedeny údaje o bytové výstavbě a stavebních povoleních, výrobě vybraných stavebních hmot a cenovém vývoji stavebních prací.

Malý lexikon obcí České republiky 2014

Publikace obsahuje všechny obce ČR v územní struktuře roku 2014 s vybranými daty z městské a obecní statistiky za rok 2013.

Vzdělávání dospělých v České republice v evropském kontextu: Specifické výstupy z šetření AES 2011

Publikace přináší přehled základních výstupů z mezinárodního šetření o vzdělávání dospělých Adult Education Survey (AES) 2011, které v evropských státech mapuje zapojení dospělé populace do vzdělávání.

Spotřeba potravin 2013

V česko-anglické verzi. Celková spotřeba potravin v přepočtu na 1 obyvatele v letech 2005 až 2013.

Česká republika v mezinárodním srovnání 2013

Roční publikace v česko-anglické verzi. Mezinárodní srovnání České republiky s ostatními zeměmi, zejména pak se státy Evropské unie. Nabízí široké spektrum údajů z mnoha oblastí statistiky.

Krajské statistické ročenky 2014

V česko-anglické verzi, základní údaje o demografickém, sociálním a ekonomickém vývoji kraje v letech 2011 až 2013, ve vybraných ukazatelích v delší časové řadě. Doplněno o stručnou charakteristiku kraje, meziokresní srovnání a přehled všech obcí. Mezikrajské srovnání v základních ukazatelích na příloženém CD.

Máte-li zájem o uvedené a další publikace, obraťte se na adresu:

Český statistický úřad

oddělení informačních služeb – ústředí

Na padesátém 81
100 82 Praha 10

tel.: 274 052 733
e-mail: objednavky@czso.cz